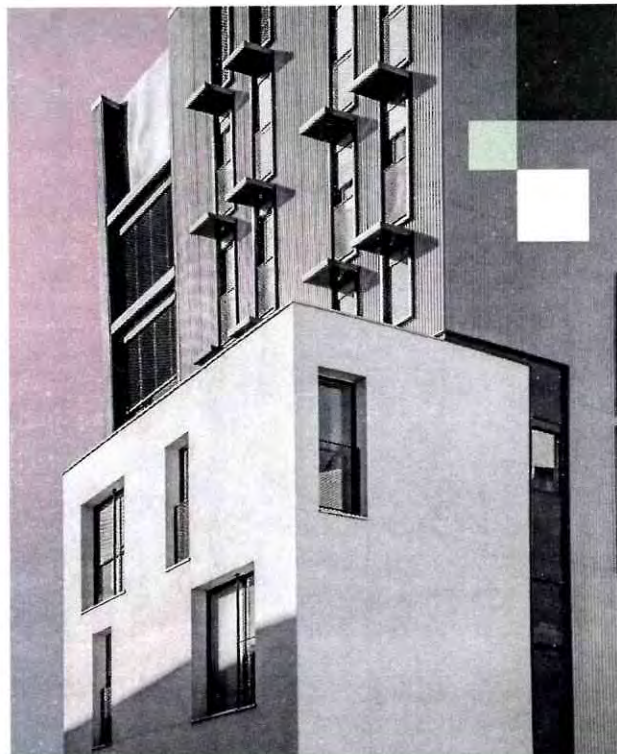




УТВЕРЖДАЮ:

Генеральный директор
ООО «Экспертное бюро «Вотум»



ЗАКЛЮЧЕНИЕ СПЕЦИАЛИСТА

№ ЭФ3811/04-23

в области строительного-
технического исследования,
проведенного на объекте,
расположенном по адресу:
Московская обл., г. о.
Котельники, г. Котельники,
мкрн. «Парковый», д. 1, к.
21, кв. [REDACTED]

Основание: Договор № ЭФ3811/04-23 от 05.04.2023г. между
«Вотум»

и ООО «Экспертное бюро

г. Москва
2023 г.

СОДЕРЖАНИЕ

1. ВВОДНАЯ ЧАСТЬ	2
1.1 Место и время проведения исследования.....	2
1.2 Основания для производства исследования.....	2
1.3 Объект исследования.....	2
1.4 Сведения об экспертной организации	2
1.5 Документы, представленные специалисту для производства исследования.....	2
1.6 Сведения о лицах, присутствовавших при производстве исследования.....	2
1.7 Сведения о специалисте	2
1.8 Вопросы, поставленные перед специалистом.....	2
1.9 Технические средства контроля и измерения, используемые при проведении исследования. 3	
1.10 Законодательные и нормативные акты Российской Федерации, специальная литература, использованные при проведении исследования	4
1.11 Этапы исследования	7
2. ИССЛЕДОВАТЕЛЬСКАЯ ЧАСТЬ	7
2.1 Сведения об объекте исследования.....	9
Исследование по Вопросу №1	10
Исследование по Вопросу №2	20
3. ВЫВОДЫ	23
Приложение №1. Фотографии, сделанные специалистом во время осмотра.	24
Приложение №2. Копии документов, подтверждающих квалификацию специалиста.	36
Приложение №3. Сертификаты, свидетельства о поверке.	41
Приложение №4 Документы экспертной организации.	44
Приложение №5. Локальный сметный расчет.	52
Приложение № 6. Акт осмотра.	66
Приложение №7. Телеграмма.	67

1. ВВОДНАЯ ЧАСТЬ

1.1 Место и время проведения исследования:

Исследование проводилось по адресу: Московская обл., г. о. Котельники, г. Котельники, мкрн. «Парковый», д. 1, к. 21, кв.

Время проведения исследования: с 01.05.2023 г. по 22.05.2023 г.

Время производства натурального осмотра на объекте исследования: г. с 15 часов 00 минут по 16 часов 00 минут.

Адрес осуществления камеральной обработки данных: 119180, Россия, г. Москва, муниципальный округ Якиманка вн. тер. г., 1-й Голутвинский пер., д. 3-5, стр. 1, этаж 1, пом/ком I/12.

1.2 Основания для производства исследования:

Договор № ЭФ3811/04-23 от 05.04.2023г. между _____ и ООО «Экспертное бюро «Вотум».

1.3 Объект исследования:

Жилое помещение (квартира) № _____ расположенное в многоквартирном жилом доме по адресу: Московская обл., г. о. Котельники, г. Котельники, мкрн. «Парковый», д. 1, к. 21, общей площадью 35,40 кв.м.

1.4 Сведения об экспертной организации:

ООО «Экспертное бюро «Вотум», адрес местонахождения: 119180, Россия, г. Москва, муниципальный округ Якиманка вн. тер. г., 1-й Голутвинский пер., д. 3-5, стр. 1, этаж 1, пом/ком I/12; ИНН/КПП 9706015686/ 770601001, ОГРН 1217700211750, e-mail: zakaz@votum.legal.

1.5 Документы, представленные специалисту для производства исследования:

Договор участия в долевом строительстве № КотБДача- _____ (АК) от 27.03.2020 г.

1.6 Сведения о лицах, присутствовавших при производстве исследования:

О проведении специалистом натурального обследования заинтересованные стороны уведомлены экспертной организацией. На осмотре присутствовало доверенное лицо:

(см. Приложение №6). Застройщик АО «НОВЫЙ ГОРИЗОНТ», о дате и времени проведения натурального осмотра был уведомлен телеграммой (см. Приложение №7). Представитель застройщика на осмотр не явился.

1.7 Сведения о специалисте:

Титова Мария Юрьевна, имеет высшее образование (Московский государственный строительный университет, диплом бакалавра по направлению «Строительство», по специальности «Строительство объектов тепловой и атомной энергетики», диплом № 107718 0885619, рег.номер 7630Б, выдан 12.07.2018 года); (Московский государственный строительный университет, диплом магистра с отличием по направлению «Строительство», по специальности «Судебная строительно-техническая и стоимостная экспертизы объектов недвижимости», диплом № 107704 0224323, рег.номер 2540М, выдан 16.07.2020 года).

Дополнительное образование:

- Удостоверение о повышении квалификации по программе «Ценообразование и сметное дело в строительстве с использованием программных комплексов Smeta.RU, ГРАНД-Смета» (ФГБОУ ВО НИУ МГСУ рег.номер У-2029/18, выдан 13.12.2018г.);

- Удостоверение о повышении квалификации по программе «Современная практика обследования зданий и сооружений. Государственный строительный надзор, строительный контроль и экспертиза строительства» (ООО «МинМакс» рег.номер ПК 2104/04-01, №180001 509457, от 29.04.2021)

Стаж работы по экспертной специальности – 4 года.

Юсупов Артем Уралович – помощник специалиста, имеет неоконченное высшее образование (Московский государственный строительный университет, институт строительства и архитектуры, по направлению 08.03.01 «Строительство», дата окончания обучения 31.08.2023 г.).

Стаж работы по экспертной специальности – 1 год.

1.8 Вопросы, поставленные перед специалистом:



1) Определить, соответствует ли качество объекта долевого строительства: жилого помещения (квартиры) № _____ расположенного в многоквартирном жилом доме по адресу: Московская обл., г. о. Котельники, г. Котельники, мкрн. «Парковый», д. 1, к. 21, общей площадью 35,40 кв.м., условиям Договора участия в долевом строительстве № КотБДача-(АК) от 27.03.2020 г., требованиям технических регламентов, СП, ГОСТ, проектной документации и градостроительных регламентов.

2) В случае выявления такого несоответствия, определить объем обнаруженных дефектов и стоимость их устранения с учетом работ, материалов и иных необходимых затрат.

1.9 Технические средства контроля и измерения, используемые при проведении исследования.

Для производства осмотра специалист применял следующие инструменты:

№	Внешний вид СИ	Характеристики СИ
1		<p><u>Цифровой уровень ADA ProLevel 60</u> для измерения углов наклона деталей и плоскостей. Удобно читаемый цифровой электронный дисплей отображает отклонение от горизонтали/вертикали, получая данные с встроенного датчика уклона (инклинометра). Для точной работы есть автоматическая калибровка. Данные отображаются в градусах, мм/м, %, in/ft. Для удобства работы есть режим “HOLD” - удержания результатов на дисплее и подсветка.</p> <p>Встроенные пузырьковые уровни позволяют вести двойной контроль совместно с электронным датчиком уклона или работать как с обычным уровнем. В основание встроены магниты для крепления на стальных конструкциях.</p> <p>Технические характеристики:</p> <ul style="list-style-type: none">– Длина - 600 мм

2		<p>Точность измерений - 0,5 мм/м</p> <p><u>Линейка металлическая</u> используется для точного определения линейных размеров. Гибкий инструмент позволяет также определить длину объектов незначительной кривизны. Изделие оснащено отверстием для подвешивания.</p>
3		<p><u>Лазерный дальномер RGK D60</u> — это современный прибор для измерения расстояний до 60 метров, обладающий широким набором. Точность измерений — не менее ±2 мм. Лазерный дальномер RGK D60 оснащён пузырьковым уровнем для гарантированного получения перпендикуляра. Блок памяти способен хранить до 100 полученных значений, включая длину, площадь и объём. С сохранёнными значениями можно выполнять те же арифметические действия, что и с текущими измерениями. Контрастный четырёхстрочный экран оснащён яркой подсветкой, которую можно включить и выключить отдельной кнопкой. В корпусе предусмотрены паз для закрепления ремешка на руку, винт на штатив 1/4" и откидная скоба. Измерение можно выполнять от четырёх разных точек отсчёта. Дальномер RGK D60 выполняет измерения: до задней кромки — при измерении длины помещения; до передней кромки — удобно осуществлять разметку; до винта — расстояние определяется точно до центра штатива; до конца откидной скобы — для определения расстояния из углов.</p>

Также специалистом использовались:

- фиксирующая аппаратура – камера iPhone 11 Pro 12 Мп с широкоугольным и телеобъективом;
- персональный компьютер;
- ручка, карандаш, планшет, листы бумаги.

Копии сертификатов о калибровке и поверке представлены в Приложении № 3.

Фотографии, сделанные во время натурного осмотра, приведены в Приложении № 1.

1.10 Законодательные и нормативные акты Российской Федерации, специальная литература, использованные при проведении исследования¹:

- 1) Градостроительный кодекс Российской Федерации от 29.12.2004 N 190-ФЗ (ред. от 19.12.2022) (с изм. и доп., вступ. в силу с 03.02.2023);

¹ Указанные источники нормативно-технической документации использовались в той части и в той мере, которые были необходимы для решения поставленных вопросов. Указанный перечень не является исчерпывающим и представляет из себя справочную информацию характеризующую полноту исследований. Для проведения

- 2) Федеральный закон Российской Федерации от 30 декабря 2009 г. N 384-ФЗ «Технический регламент о безопасности зданий и сооружений» (с изм. на 2 июля 2013 года);
- 3) Федеральный закон Российской Федерации от 31 мая 2001 г. N 73-ФЗ «О государственной судебно-экспертной деятельности в Российской Федерации» (с изм. на 1 июля 2021 года);
- 4) Федеральный закон Российской Федерации 123-ФЗ «Технический регламент о требованиях пожарной безопасности» (с изменениями на 14 июля 2022 года);
- 5) Постановление Правительства РФ от 28 мая 2021 г. N 815 «Об утверждении перечня национальных стандартов и сводов правил (частей таких стандартов и сводов правил), в результате применения которых на обязательной основе обеспечивается соблюдение требований Федерального закона «Технический регламент о безопасности зданий и сооружений», и о признании утратившим силу постановления Правительства Российской Федерации от 4 июля 2020 г. N 985 (с изменениями на 20 мая 2022 года)»;
- 6) АО «ЦНИИПРОМЗДАНИЙ». Пособие по обследованию строительных конструкций зданий;
- 7) «Дефекты и методы их устранения в конструкциях и сооружениях». И.А. Физдель, Издательство литературы по строительству, Москва 1970 г.;
- 8) «Методики исследования объектов судебной строительно-технической экспертизы». Гос. учреждение Рос. федер. центр судеб. экспертизы. Бутырин А.Ю., Луковкина О.В., Попов А.Н., Чудиёвич А.Р., Библиотека эксперта, Москва 2007;
- 9) «Рекомендации по оценке надежности строительных конструкций зданий и сооружений по внешним признакам». Изд. ЦНИИпромзданий, Москва 2001;
- 10) «Сборник методических рекомендаций по производству судебных строительно-технических экспертиз». Министерство Юстиции РФ ФЦСЭ. Под ред. А.Ю. Бутырина. Москва 2012;
- 11) «Сборник учебно-методических пособий по судебной строительно-технической экспертизе». Под ред. А.Ю. Бутырина, Библиотека эксперта, Москва 2011;
- 12) «Судебная экспертиза в гражданском, арбитражном, административном и уголовном процессе». 4-е изд., перераб. и доп. - М.: Норма – ИНФРА-М, Е.Р. Россинская, 2019;
- 13) «Теория и практика судебной строительно-технической экспертизы». И.Д. Городец., Бутырин А.Ю. 2006;
- 14) «Типология зданий и сооружений». Изд. центр «Академия». 2008 г. И.А. Синянский, Н.И. Манешина;
- 15) ГОСТ 475-2016 «Блоки дверные деревянные и комбинированные. Общие технические условия»;
- 16) ГОСТ 538-2014 «Изделия замочные и скобяные. Общие технические условия (с Поправкой)»;
- 17) ГОСТ 13996-2019 «Плитки керамические. Общие технические условия»;
- 18) ГОСТ 15167-93 «Изделия санитарные керамические. Общие технические условия (с Изменением N 1)»;
- 19) ГОСТ 19111-2001 «Изделия погонажные профильные поливинилхлоридные для внутренней отделки. Технические условия»;
- 20) ГОСТ 23166-99 «Блоки оконные. Общие технические условия» (с Изменением N 1, с Поправкой);

исследований использовались либо действующие нормативные документы, либо их актуализированные версии (СП-сводоы правил), документы прекратившие свое действие на территории РФ использовались справочно.

- 21) ГОСТ 24866-2014 «Стеклопакеты клееные. Технические условия (с Изменением N 1, с Поправкой)»;
- 22) ГОСТ Р 58945-2020 «Система обеспечения точности геометрических параметров в строительстве. Правила выполнения измерений параметров зданий и сооружений»;
- 23) ГОСТ Р 58939-2020 «Система обеспечения точности геометрических параметров в строительстве. Правила выполнения измерений. Элементы заводского изготовления»;
- 24) ГОСТ 30245-2003 «Профили стальные гнутые замкнутые сварные квадратные и прямоугольные для строительных конструкций. Технические условия (с Поправкой)»;
- 25) ГОСТ 30673-2013 «Профили поливинилхлоридные для оконных и дверных блоков. Технические условия»;
- 26) ГОСТ 30674-99 «Блоки оконные из поливинилхлоридных профилей. Технические условия (с Поправкой)»;
- 27) ГОСТ 30777-2012 «Устройства поворотные, откидные, поворотно-откидные, раздвижные для оконных и балконных дверных блоков. Технические условия»;
- 28) ГОСТ 31173-2016 «Блоки дверные стальные. Технические условия»;
- 29) ГОСТ 31311-2005 «Приборы отопительные. Общие технические условия»;
- 30) ГОСТ 34378-2018 «Конструкции ограждающие светопрозрачные. Окна и двери. Производство монтажных работ, контроль и требования к результатам работ»;
- 31) ГОСТ 30971-2012 «Швы монтажные узлов примыкания оконных блоков к стеновым проемам. Общие технические условия (с Поправкой)»;
- 32) СП 13-102-2003 «Правила обследования несущих строительных конструкций зданий и сооружений»;
- 33) СП 29.13330.2011 «Полы. Актуализированная редакция СНиП 2.03.13-88 (с Изменениями N 1,2)»;
- 34) СП 54.13330.2022 «Здания жилые многоквартирные СНиП 31-01-2003»;
- 35) СП 70.13330.2012 «Несущие и ограждающие конструкции. Актуализированная редакция СНиП 3.03.01-87 (с Изменениями N 1, 3, 4)»;
- 36) СП 71.13330.2017 «Изоляционные и отделочные покрытия. Актуализированная редакция СНиП 3.04.01-87 (с Изменением N 1,2)»;
- 37) СП 73.13330.2016 «Внутренние санитарно-технические системы зданий. СНиП 3.05.01-85 (с Изменением N 1)»;
- 38) ГОСТ 25772-2021 «Ограждения металлические лестниц, балконов, крыш, лестничных маршей и площадок. Общие технические условия (с Поправкой)»;
- 39) ГОСТ 30970-2014 «Блоки дверные из поливинилхлоридных профилей. Общие технические условия»;
- 40) ГОСТ 9.032-74 «Единая система защиты от коррозии и старения (ЕСЗКС). Покрытия лакокрасочные. Группы, технические требования и обозначения (с Изменениями N 1-4)»;
- 41) СТО НОСТРОЙ 2.23.62-2012 «Конструкции ограждающие светопрозрачные. ОКНА. Часть 2. Правила производства монтажных работ, контроль и требования к результатам работ (с Поправкой)».
- 42) ГОСТ 21519-2003 «Блоки оконные из алюминиевых сплавов. Технические условия (с Поправкой)».
- 43) ГОСТ Р 59690-2021 «Материалы и комплектующие для натяжных потолков. Общие технические условия».
- 44) ГОСТ 6810-2002 «Обои. Технические условия (с Поправкой, с Изменением N 1)».
- 45) ТТК «Облицовка стен ванных комнат глазурованной плиткой».

46) ТУ 5772-005-88742502-2003 «Панели облицовочные. Элементы крепления и стыковки из поливинилхлорида для наружной отделки стен».

47) СП 2.1.3678-20 «Санитарно-эпидемиологические требования к эксплуатации помещений, зданий, сооружений, оборудования и транспорта, а также условиям деятельности хозяйствующих субъектов, осуществляющих продажу товаров, выполнение работ или оказание услуг (с изменениями на 14 апреля 2022 года)».

48) ГОСТ 24404-80 «Изделия из древесины и древесных материалов. Покрытия лакокрасочные. Классификация и обозначения».

49) ГОСТ Р 59654-2021 «Детали профильные из древесины и древесных материалов для строительства. Технические условия».

50) ГОСТ 32548-2013 «Вентиляция зданий. Воздухораспределительные устройства. Общие технические условия (Переиздание)».

51) ГОСТ 32412-2013 «Трубы и фасонные части из непластифицированного поливинилхлорида для систем внутренней канализации. Технические условия».

52) ГОСТ 23695-2016 «Приборы санитарно-технические стальные эмалированные. Технические условия (Переиздание)».

53) ГОСТ 19681-2016 «Арматура санитарно-техническая водоразборная. Общие технические условия (с Изменением N 1)».

54) ТР 114-01 «Технические рекомендации по технологии устройства покрытия пола из ламинат-паркета».

1.11 Этапы исследования:

- анализ предоставленной в распоряжение специалиста документации для составления плана проведения исследования, изучение правовых и технических документов, относящихся к обследуемому объекту;

- натурное обследование, выезд специалиста на исследуемый объект для визуального осмотра и изучения фактического состояния ремонтно-строительных работ, выполненных в рамках заключенного Договора;

- опрос заинтересованных лиц;

- анализ и систематизация результатов, полученных при изучении предоставленной в распоряжение специалиста документации, правовых и технических документов, относящихся к обследуемому объекту, сведений по результатам выезда на объект и визуального осмотра, а также изучения фактического состояния строительных работ, выполненных в рамках заключенного Договора;

- расчет стоимости ремонтно-отделочных работ в случае выявления недостатков строительных работ на объекте;

- формулирование выводов и оформление заключения специалиста.

2. ИССЛЕДОВАТЕЛЬСКАЯ ЧАСТЬ

Настоящее заключение специалиста может быть использовано как доказательство в судебных или внесудебных спорах. Информировем, что после вступления в силу ст. 41 ФЗ «О государственной судебно-экспертной деятельности», судебно-экспертная деятельность может проводиться не только государственными, но и негосударственными экспертными учреждениями. Выводы, содержащиеся в настоящем заключении, ограничиваются следующими условиями:

1) Настоящее заключение достоверно в полном объеме в указанных в задании на исследование целях.

2) В процессе исследования предполагалось, что предоставленная Заказчиком информация является точной и достоверной. Специальная экспертиза (почерковедческая, техническая экспертиза документов, автороведческая и пр.) предоставленных документов не производилась.

3) ООО «Экспертное бюро «Вотум» гарантирует конфиденциальность информации, полученной в процессе исследования, за исключением случаев, предусмотренных законодательством Российской Федерации.

Настоящее исследование проводилось в соответствии, с учетом положений и требований, данных специальной литературы, в частности по строительно-технической и документарной экспертизе, действующим положениям СП, ГОСТ, положений об охране труда и окружающей среды в Российской Федерации. При формулировке выводов по поставленным вопросам специалист использовал результаты специальных исследований и общепринятые научные положения, отраженные в специальной и методической литературе по строительству.

Основные методы проведения исследований:

1) Анализ — метод исследования, характеризующийся выделением и изучением отдельных частей объектов исследования.

2) Синтез — процесс соединения или объединения ранее разрозненных вещей или понятий в целое или набор. Синтез есть способ собрать целое из функциональных частей как антипод анализа — способа разобрать целое на функциональные части.

3) Измерительный метод, основанный на информации, получаемой с использованием технических измерительных средств. Результаты непосредственных измерений при необходимости приводятся путем соответствующих пересчетов к нормальным или стандартным условиям, например, к нормальной температуре, нормальному атмосферному давлению и тому подобное. С помощью измерительного метода определяются значения показателей: масса изделия, сила тока, длина предмета, скорость автомобиля и др.

4) Регистрационный метод, основан на использовании информации, получаемой путем подсчета числа определенных событий, предметов или затрат, например, количества отказов изделия при испытаниях, числа частей сложного изделия (стандартных, унифицированных, оригинальных, защищенных авторскими свидетельствами или патентами и т.п.). Этим методом определяются показатели надежности, стандартизации и унификации, патентно-правовые и др.

5) Расчетный метод, при котором значения качественных или количественных показателей вычисляются по значениям параметров исследуемого образца, найденным другими методами. Для этого необходимо иметь теоретические или эмпирические зависимости показателей «качества» от параметров исследуемого образца.

6) Органолептический метод основан на анализе восприятия органов чувств (зрения, обоняния, осязания, слуха, вкуса) без применения технических измерительных или регистрационных средств. Органы чувств человека выдают информацию о соответствующих ощущениях. На основе имеющегося опыта проводится анализ этих ощущений и находится значение показателя качества. Поэтому точность метода зависит от квалификации, опыта и способностей лиц, проводящих оценку. При органолептическом методе могут использоваться технические средства, повышающие разрешающие способности органов чувств (лупа, микроскоп, слуховая трубка и т.п.). Метод широко применяется для определения качественных показателей исследуемого образца или объекта. Обычно органолептический метод применяется совместно с экспертным.

7) Документальный метод — это исследование учетных документов, различные исследования этих документов, проверка нормативной правовой базы их составления и т.д.

8) Экспертный метод - метод основанный на учете мнений специалистов-экспертов. Метод применяют в тех случаях, когда показатели качества не могут быть определены другими методами из-за недостаточного количества информации, необходимости разработки специальных технических средств и т.п. Экспертный метод является совокупностью нескольких различных методов, которые представляют собой его модификации. Известные разновидности экспертного метода применяются там, где основой решения является коллективное решение компетентных людей (экспертов). Квалификация эксперта определяется не только знанием предмета обсуждения. Учитываются специфические возможности эксперта. Например, в пищевой промышленности при оценке качества продуктов питания учитывают возможности эксперта воспринимать вкус, запах, а также его состояние здоровья. Эксперты, оценивающие эстетические и эргономические показатели качества, должны быть хорошо осведомлены в области художественного конструирования. При использовании экспертного метода для оценки качества формируют рабочую и экспертную группы. Рабочая группа организует процедуру опроса экспертов, собирает анкеты, обрабатывает и анализирует экспертные оценки.

При проведении исследования для подготовки ответа на вопросы был использован комбинированный метод, т.е. органолептический метод в совокупности с измерительным методом. Специалист, основываясь на своих знаниях, навыках и опыте, используя имеющуюся в его распоряжении информацию об объекте исследования, проанализировал количественные и качественные характеристики объекта исследования, провёл их идентификацию по основным признакам.

2.1 Сведения об объекте исследования

Жилое помещение (квартира) № _____ расположенное в многоквартирном жилом доме по адресу: Московская обл., г. о. Котельники, г. Котельники, мкрн. «Парковый», д. 1, к. 21, общей площадью 35,40 кв.м.



Объект исследования представляет собой однокомнатное помещение с коридором, кухней, спальней, ванной комнатой. Квартира расположена в многоквартирном жилом доме. В квартире застройщиком выполнен ремонт (по отделке). В коридоре, кухне, спальне выполнена отделка стен обоями под покраску, в ванной комнате стены облицованы керамической плиткой. Напольное покрытие в спальне выполнено из ламината; в коридоре, ванной комнате — из

керамической плитки. Напольное покрытие в кухне выполнено из керамической плитки и ламината.

Объект исследования, согласно общему осмотру, готов к эксплуатации. Необходимо отметить, что на момент освидетельствования объекта экспертизы (квартира) используется для проживания людей.

Исследование по Вопросу №1

Вопрос 1: Определить, соответствует ли качество объекта долевого строительства: жилого помещения (квартиры) № _____ расположенного в многоквартирном жилом доме по адресу: Московская обл., г. о. Котельники, г. Котельники, мкрн. «Парковый», д. 1, к. 21, общей площадью 35,40 кв.м., условиям Договора участия в долевом строительстве № КотБДача-_____ (АК) от 27.03.2020 г., требованиям технических регламентов, СП, ГОСТ, проектной документации и градостроительных регламентов.

Для ответа на данный вопрос специалист проанализировал документацию, предоставленную заказчиком, а также произвёл натурный осмотр объекта исследования. В связи с тем, что АО «НОВЫЙ ГОРИЗОНТ», согласно Договора участия в долевом строительстве № КотБДача-_____ (АК) от 27.03.2020 г., является застройщиком и производит выпуск строительной продукции, то к квартире, которая является предметом Договора, применяются строительные нормативы (ГОСТ, СП, проектная документация и т.д.). Основными документами, которые регламентируют качество строительной продукции являются:

- *Технический регламент о безопасности зданий и сооружений от 30.12.2009 N 384-ФЗ (с изменениями на 2 июля 2013 года);*

- *Градостроительный кодекс Российской Федерации от 29.12.2004 N 190-ФЗ (с изм. и доп., вступ. в силу с 03.02.2023) (редакция, действующая с 19 декабря 2022 года);*

- *Постановление Правительства РФ от 28 мая 2021 г. N 815 «Об утверждении перечня национальных стандартов и сводов правил (частей таких стандартов и сводов правил), в результате применения которых на обязательной основе обеспечивается соблюдение требований Федерального закона «Технический регламент о безопасности зданий и сооружений», и о признании утратившим силу постановления Правительства Российской Федерации от 4 июля 2020 г. N 985 (с изменениями на 20 мая 2022 года)».*

С учетом того, что объектом исследования является квартира с **отделкой**, то есть полностью пригодная к эксплуатации, для отделочных работ также применяется документ, который регламентирует качество отделочных работ и с помощью которого можно определить недостатки при отделочных работах, а именно:

- *СП 71.13330.2017 Изоляционные и отделочные покрытия. Актуализированная редакция СНиП 3.04.01-87.*

Кроме того, специалист проанализировал информацию, содержащуюся в Договоре участия в долевом строительстве № КотБДача-_____ (АК) от 27.03.2020 г. В соответствии с Приложением №2 к указанному Договору, в Объекте долевого строительства выполняются следующие отделочные работы по помещениям:

1. Санузлы

1.1. Полы:

- Укладка керамической плитки в объеме проекта

1.2. Потолки:

- Установка натяжного или подвесного потолка, или окраска потолков водоэмульсионной краской или листовой ЛДСП панелью

1.3. Стены:

- Укладка керамической плитки в объеме проекта

1.4. Проемы:

- Установка вентиляционных решеток в объеме проекта

1.5. Оконечные устройства электрики:

- Установка оконечных устройств в объеме проекта

1.6. Сантехнические работы:

- В квартирах с двумя С/У: Установка Ванны по проекту (Душевой поддон не устанавливается)
- В квартирах с одним С/У: установка Ванны или Душевого поддона в зависимости от проекта
- Монтаж водопровода и канализации с установкой запорной арматуры в объеме проекта.
- Установка унитазов, раковин и смесителей в объеме проекта
- Устройство экрана под ванны

2. Жилые комнаты, кухни, холлы и внутриквартирные коридоры

2.1. Полы:

- Укладка керамической плитки в объеме проекта
- Установка плинтуса
- Установка порогов
- Устройство полов из ламината в объеме проекта

2.2. Потолки:

- Установка натяжного потолка или окраска потолков водоэмульсионной краской

2.3. Стены:

- Оклейка стен обоями

2.4. Проемы:

- Окраска откосов
- Установка вентиляционных решеток в объеме проекта
- Установка межкомнатных дверей со скобяными изделиями в объеме проекта
- Установка подоконников

2.5. Стояки отопления:

- Окраска стояков отопления
- Установка заглушек

2.6. Оконечные устройства электрики:

- Установка оконечных устройств в объеме проекта

Согласно раздела 5 СП 13-102-2003 «Правила обследования несущих строительных конструкций зданий и сооружений» (Этапы проведения обследований и состав работ):

«5.1 Обследование строительных конструкций зданий и сооружений проводится, как правило, в три связанных между собой этапа:

- *подготовка к проведению обследования;*
- *предварительное (визуальное) обследование;*
- *детальное (инструментальное) обследование.*

5.2 Состав работ и последовательность действий по обследованию конструкций независимо от материала, из которого они изготовлены, на каждом этапе включают:

Подготовительные работы:

- ознакомление с объектом обследования, его объемно-планировочным и конструктивным решением, материалами инженерно-геологических изысканий;
- подбор и анализ проектно-технической документации;
- составление программы работ (при необходимости) на основе полученного от заказчика технического задания. Техническое задание разрабатывается заказчиком или проектной организацией и, возможно, с участием исполнителя обследования. Техническое задание утверждается заказчиком, согласовывается исполнителем и, при необходимости, проектной организацией - разработчиком проекта задания.

Предварительное (визуальное) обследование:

- сплошное визуальное обследование конструкций зданий и выявление дефектов и повреждений по внешним признакам с необходимыми замерами и их фиксация.

Детальное (инструментальное) обследование:

- работы по обмеру необходимых геометрических параметров зданий, конструкций, их элементов и узлов, в том числе с применением геодезических приборов;
- инструментальное определение параметров дефектов и повреждений;
- определение фактических прочностных характеристик материалов основных несущих конструкций и их элементов;
- измерение параметров эксплуатационной среды, присущей технологическому процессу в здании и сооружении;
- определение реальных эксплуатационных нагрузок и воздействий, воспринимаемых обследуемыми конструкциями с учетом влияния деформаций грунтового основания;
- определение реальной расчетной схемы здания и его отдельных конструкций;
- определение расчетных усилий в несущих конструкциях, воспринимающих эксплуатационные нагрузки;
- расчет несущей способности конструкций по результатам обследования;
- камеральная обработка и анализ результатов обследования и поверочных расчетов;
- анализ причин появления дефектов и повреждений в конструкциях;
- составление итогового документа (акта, заключения, технического расчета) с выводами по результатам обследования;
- разработка рекомендаций по обеспечению требуемых величин прочности и деформативности конструкций с рекомендуемой, при необходимости, последовательностью выполнения работ.

Некоторые из перечисленных работ могут не включаться в программу обследования в зависимости от специфики объекта исследования, его состояния и задач, определенных техническим заданием. Исходя из вышеизложенных этапов, специалист произвел детальное (инструментальное) обследование с применением специальной приборной базы. Согласно детального (инструментального) обследования объекта исследования специалист выявил ряд дефектов.

Дефект - отдельное несоответствие конструкций какому-либо параметру, установленному проектом или нормативным документом (СНиП, ГОСТ, ТУ, СН и т.д.). Указанный термин дан в соответствии с СП 13-102-2003 «Правила обследования несущих строительных конструкций зданий и сооружений зданий» / Госстрой России. – М.: ГУП ЦПП, 2005.

Ниже в Таблице №1 специалист описал выявленные им дефекты, несоответствия действующей нормативной документации (СП, ГОСТ) в области строительства на момент осмотра Квартиры.

Таблица №1. Несоответствие дефектов действующим нормативным документам.

№ п/п	Описание дефекта	Нарушение требований Нормативных документов (СП, ГОСТ, и тд)
1	<p>Стены, оклеенные обоями, в коридоре, спальне, кухне имеют отклонения по уровню вертикальности. Отклонения составляют 8-10 мм. Фото № 5-7.</p>	<p>Нарушение требований СП 71.13330.2017 «Изоляционные и отделочные покрытия. Актуализированная редакция СНиП 3.04.01-87 (с Изменением N 1,2)»: «7.6.1 Качество поверхности, подготовленной для оклейки обоями, должно соответствовать требованиям заказчика. Рекомендуемые параметры (в соответствии с выбранным типом обоев) приведены в таблице 7.5.</p> <p><i>7.3.7 После проведения штукатурных и (или) шпатлевочных отделочных работ качество полученной поверхности должно соответствовать требованиям заказчика. Рекомендуемые параметры приведены в таблице 7.5.»</i> (таблица 7.5 представлена ниже)</p> <p><i>«7.2.13 Качество производства штукатурных работ должно соответствовать требованиям заказчика. В случае если критерии оценки качества штукатурных работ заказчиком не установлены, допускается руководствоваться требованиями, установленными в таблице 7.4, а для СФТК - требованиями, установленным СП 293.1325800. Категорию качества поверхности устанавливает проектом и оценивают согласно таблице 7.5. Категории качества поверхности К3 и К4 устанавливает только для высококачественной штукатурки.»</i> (таблица 7.4 представлена ниже)</p>
2	<p>Стены, облицованные керамической плиткой, в ванной комнате имеют отклонения по уровню вертикальности. Отклонения составляют 8 мм. Фото № 8.</p>	<p>Нарушение требований СП 71.13330.2017 «Изоляционные и отделочные покрытия. Актуализированная редакция СНиП 3.04.01-87 (с Изменением N 1,2)»: «7.4.17 При производстве облицовочных работ должны быть соблюдены требования заказчика. Рекомендуемые параметры приведены в таблице 7.6.</p> <p><i>- Из керамических, стеклокерамических и других изделий: отклонения по вертикали – внутренняя облицовка не более 1,5 мм на 1 м длины (4 на этаж)»</i> (таблица 7.6 представлена ниже)</p>
3	<p>Устройство напольного покрытия из ламината в спальне, кухне имеет превышение отклонения поверхности от плоскости. При измерении уровнем превышение составило 5-8 мм. Фото №9-10.</p>	<p>Нарушение требований ТР 114-01 «Технические рекомендации по технологии устройства покрытия пола из ламинат-паркета»: «7.3 Горизонтальность и ровность поверхности покрытия пола проверяют уровнем и контрольной 2-х метровой рейкой. Величина просвета между рейкой и покрытием при проверке в любом направлении не должна превышать 2 мм.»</p> <p>Нарушение требований «Полы. Технические требования и правила проектирования, устройства, приемки, эксплуатации и ремонта»: «11.17. Поверхность покрытия пола должна быть ровной. Отклонение поверхности покрытия пола от горизонтальной плоскости на длине 2 м не должна превышать для покрытий:</p> <p><i>- полимерных мастичных, дощатых, паркетных, из ламината, из линолеума, из рулонных материалов на основе синтетических волокон - 2 мм»</i></p>
4	Устройство	Нарушение требований СП 71.13330.2017 «Изоляционные и

	<p>напольного покрытия из керамической плитки в ванной комнате, кухне, коридор имеет превышение отклонения поверхности от плоскости. При измерении уровнем превышение составило 6-10 мм. Фото № 11-13.</p>	<p>отделочные покрытия. Актуализированная редакция СНиП 3.04.01-87 (с Изменением N 1,2)»: «8.14.1 Готовые покрытия пола должны соответствовать требованиям заказчика. Рекомендуемые параметры приведены в таблице 8.15.» (таблица 8.15 представлена ниже)</p>
5	<p>Напольная керамическая плитка в ванной комнате имеет изменение звучания (пустоты) при простукивании.</p>	<p>Нарушение требований СП 71.13330.2017 «Изоляционные и отделочные покрытия. Актуализированная редакция СНиП 3.04.01-87 (с Изменением N 1,2)»: «8.9.1 Плиты (плитки) цементно-бетонные, цементно-песчаные, мозаично-бетонные, асфальтобетонные, керамические (керамогранитные), каменно-литые, чугунные, стальные, из природного камня и унифицированных блоков следует укладывать сразу после устройства соединительной прослойки из раствора, бетона, горячих мастик, готовых к применению материалов на водорастворимых полимерах и реактивных смолах... В случае использования в качестве прослойки тиксотропных материалов допускается дополнительно наносить данный материал на обратную сторону укладываемого элемента для обеспечения беспустотной укладки».</p>
6	<p>Ламината прогибается при ходьбе в спальне.</p>	<p>Нарушение требований СП 29.13330.2011 «Полы. Актуализированная редакция СНиП 2.03.13-88 (с Изменением N 1,2)»: «4.11 Полы в зданиях должны обладать необходимой несущей способностью и не быть "зыбкими". Прогибы при сосредоточенной нагрузке, равной 2 кН в жилых зданиях, 5 кН в общественных, административных, производственных и складских зданиях не должны превышать 2 мм.»</p>
7	<p>Частично отсутствует настенная керамическая плитка за ванной. Фото №14.</p>	<p>Нарушение условий договора участия в долевом строительстве № КотБДача-19.2(кв)-5/15/8(1) (АК) от 27.03.2020 г.</p>
8	<p>Затирка напольной плитки выполнена с нарушениями: неполное заполнение шовного пространства пространством затирочным составом, каверны. Фото № 15-17</p>	<p>Нарушение требований СП 71.13330.2017 «Изоляционные и отделочные покрытия. Актуализированная редакция СНиП 3.04.01-87 (с Изменением N 1,2)»: «7.4.13 Швы облицовки должны быть ровными, одинаковой ширины...».</p> <p>Нарушение требований ТР 98-99 «Технические рекомендации по технологии устройства облицовок стен и покрытий полов из крупноформатных керамических плиток»: «6.3. Швы между плитками должны быть заполненными, прямолинейными, взаимно перпендикулярными и одинаковой ширины. 6.4. Отклонения ширины шва от заданной проектом +/- 0,5 мм.»</p>

9	Разные цвета керамической настенной плитки в ванной комнате. Фото №18.	Нарушение условий договора участия в долевом строительстве № КотБДача-19.2(кв)-5/15/8(1) (АК) от 27.03.2020г.
10	Элементы (доборный элемент, наличники) входного дверного блока соединены не надежно. Фото №19-21.	Нарушение требований ГОСТ 475-2016 «Блоки дверные деревянные и комбинированные. Общие технические условия»: «5.4.8 Установка и крепление наличников, доборных элементов, нащельников, обкладок, реек, раскладок и других элементов облицовки и отделки должны обеспечивать надежное соединение с сопрягаемыми элементами проема и конструкции дверного блока под действием нагрузок, возникающих при нормальных условиях эксплуатации. Наличники и доборные элементы должны полностью перекрывать монтажные швы.» Нарушение требований ГОСТ 475-2016 «Блоки дверные деревянные и комбинированные. Общие технические условия»: «5.3.7 Зазоры в местах неподвижных соединений элементов дверных блоков не должны быть более 0,3 мм.»
11	Отклонение полотна от плоскостности входного дверного блока равно 6 мм в коридоре. Фото № 22.	Нарушение требований ГОСТ 475-2016 «Блоки дверные деревянные и комбинированные. Общие технические условия»: «5.3.4 Дверные блоки, их сборочные единицы и детали должны иметь правильную геометрическую форму. Отклонения от плоскостности и прямолинейности сторон дверных блоков и их сборочных единиц не должны превышать, мм, по высоте, ширине и диагонали элементов: - до 1000 мм - 1,0; - св. 1000 до 1600 мм - 1,0; - св. 1600 до 2500 мм - 2,0; - св. 2500 мм - 3,0.»
12	Элементы дверного блока (коробка) соединены не надежно в ванной комнате. Фото №23.	Нарушение требований ГОСТ 475-2016 «Блоки дверные деревянные и комбинированные. Общие технические условия»: «5.4.8 Установка и крепление наличников, доборных элементов, нащельников, обкладок, реек, раскладок и других элементов облицовки и отделки должны обеспечивать надежное соединение с сопрягаемыми элементами проема и конструкции дверного блока под действием нагрузок, возникающих при нормальных условиях эксплуатации. Наличники и доборные элементы должны полностью перекрывать монтажные швы.» Нарушение требований ГОСТ 475-2016 «Блоки дверные деревянные и комбинированные. Общие технические условия»: «5.3.7 Зазоры в местах неподвижных соединений элементов дверных блоков не должны быть более 0,3 мм.»
13	Коробка деревянного дверного блока имеет дефекты (загрязнение монтажной пеной) в ванной комнате. Фото № 24.	Нарушение требований ГОСТ 475-2016 «Блоки дверные деревянные и комбинированные. Общие технические условия»: «7.3.3 Внешний вид дверных блоков оценивают визуально путем сравнения с образцами-эталоном, утвержденными руководителем предприятия-изготовителя, при естественном или искусственном рассеянном освещении не менее 300 лк. Визуальную оценку проводят с расстояния 1,5 м от вертикально установленного дверного блока»

		<p>«Приложение В (обязательное). Нормы ограничения пороков и дефектов обработки древесины. Таблица В.1</p> <p><i>Механические повреждения: заруб, запил, отщеп, скол, вырыв, задир, вмятины, выхват, выщербины - не допускаются на лицевых поверхностях»</i></p>
14	<p>Отклонение коробки от плоскостности дверного блока в спальне, ванной комнате равняется 6-9 мм. Фото № 25-26.</p>	<p>Нарушение требований ГОСТ 475-2016 «Блоки дверные деревянные и комбинированные. Общие технические условия»: «5.3.4 Дверные блоки, их сборочные единицы и детали должны иметь правильную геометрическую форму.</p> <p><i>Отклонения от плоскостности и прямолинейности сторон дверных блоков и их сборочных единиц не должны превышать, мм, по высоте, ширине и диагонали элементов:</i></p> <ul style="list-style-type: none"> - до 1000 мм - 1,0; - св. 1000 до 1600 мм - 1,0; - св. 1600 до 2500 мм - 2,0; - св. 2500 мм - 3,0.»
15	<p>Оконный блок в кухне, спальне имеет щели, через которые происходит инфильтрация воздуха внутрь помещения.</p>	<p>Нарушение требований ГОСТ 30971-2012 «Швы монтажные узлов примыкания оконных блоков к стеновым проемам. Общие технические условия (с Поправкой)»: «5.1.9 <i>Общее конструктивное решение узла примыкания (включая монтажный шов, элементы дополнительной атмосферозащиты, отделку откосов, а также все другие элементы, обеспечивающие сопряжение оконного блока с проемом в законченном виде) должно исключать возможность инфильтрации холодного воздуха через монтажные швы в зимнее время (сквозное продувание).</i>»</p>
16	<p>Окрашенные откосы оконного блока ПВХ в спальне, кухне выполнены с дефектами. Фото №27-28.</p>	<p>Нарушение требований СП 71.13330.2017 «Изоляционные и отделочные покрытия. Актуализированная редакция СНиП 3.04.01-87 (с Изменением N 1,2)»: «7.5.1 <i>Малярные работы проводят по основаниям, соответствующим требованиям таблицы 7.4. Требования к категории поверхности - согласно таблице 7.5.</i>» - (таблицы 7.4 и 7.5 представлены ниже)</p> <p>«7.5.5 Приемка малярных работ осуществляется в соответствии с требованиями, установленными заказчиком. Рекомендуемые параметры приведены в таблице 7.7.</p> <p>Полосы, пятна, подтеки, брызги - Не допускаются для жилых и общественных помещений. Должны быть незаметны при сплошном визуальном осмотре с расстояния 2 м от поверхности для подсобных и технических помещений» - из Таблицы 7.7 - Требования к качеству выполненных малярных работ.</p>
17	<p>Профиль ПВХ оконного блока на кухне и в спальне имеет дефекты (скол, зазор, загрязнения). Фото № 29-32.</p>	<p>Нарушение требований ГОСТ 30673-2013 «Профили поливинилхлоридные для оконных и дверных блоков. Технические условия»: «4.2.8 Показатели внешнего вида профилей: цвет, блеск, качество поверхностей - должны соответствовать цвету, блеску и качеству поверхностей образцов-эталонов... Дефекты на лицевых поверхностях: риски, раковины, вздутия, царапины, трещины, пузырьки и т. д., видимые невооруженным глазом, не допускаются...»</p> <p>«4.2.15 Лицевые поверхности главных профилей должны быть покрыты защитной пленкой, предохраняющей их от повреждений при транспортировании, а также при производстве и монтаже оконных и дверных блоков. Ширина защитной пленки устанавливается в рабочей документации</p>

		<p>изготовителя».</p> <p>«7.1 Условия упаковки, транспортирования и хранения должны обеспечивать предохранение профилей от загрязнения, деформаций и механических повреждений».</p> <p>Нарушение требований ГОСТ 30674-99 «Блоки оконные из поливинилхлоридных профилей. Технические условия (с Поправкой)»: «5.9.3. Угловые и Т-образные соединения профилей должны быть герметичными. Допускается уплотнение механических соединений ПВХ-профилей атмосферостойкими эластичными прокладками. Зазоры до 0,5 мм допускается заделывать специальными герметиками, не ухудшающими внешний вид изделий и обеспечивающими защиту соединений от проникновения влаги».</p>
18	<p>На стеклопакете оконного блока ПВХ в кухне имеется дефект (царапина). Фото №33.</p>	<p>Нарушение требований ГОСТ 24866-2014 «Стеклопакеты клееные. Технические условия (с Изменением N 1, с Поправкой)»: «5.1.1 По нормам ограничения пороков внешнего вида каждое стекло в стеклопакете должно соответствовать требованиям, указанным в нормативных документах на применяемые виды стекла.»</p> <p>«9.7 Перед установкой в конструкции необходимо провести тщательный осмотр каждого стеклопакета. Не допускается применять стеклопакеты, имеющие загрязнения внутренних поверхностей стекол, дистанционных рамок межстекольного пространства, трещины, песочки, незашлифованные сколы в торцах, отбитые углы, выступы стекла, отслоения герметика по периметру стеклопакета.</p> <p>9.19 При выполнении отделочных и других видов работ необходимо соблюдать меры по защите стеклопакетов от механических повреждений (ударов, вибрации и т.д.) и загрязнений (попадание на стекло строительных материалов: цементной пыли, строительных растворов, штукатурных смесей и т.д.) и других агрессивных веществ.»</p>
19	<p>Окрашивание труб отопления в спальне, кухне выполнено с дефектами (подтеки). Фото № 34-35.</p>	<p>Нарушение требований СП 71.13330.2017 «Изоляционные и отделочные покрытия. Актуализированная редакция СНиП 3.04.01-87 (с Изменением N 1,2)»: «7.5.5 Приемка малярных работ осуществляется в соответствии с требованиями, установленными заказчиком. Рекомендуемые параметры приведены в таблице 7.7.</p> <p>Трещины - Не допускаются</p> <p>Видимые утолщения - Не допускаются» - из Таблицы 7.7 - Требования к качеству выполненных малярных работ.</p>

Таблица 7.5* - Требования к качеству поверхности в зависимости от типа финишного покрытия

Категория качества поверхности	Назначение	Требования (методы контроля)
K1	Поверхности, к декоративным свойствам которых требования не предъявляются (поверхности предназначены под выполнение облицовочных работ различными типами плиток и листовых материалов)	Допускается наличие царапин, раковин, задиров, следов от инструмента глубиной не более 3 мм (сплошной визуальный осмотр). Тени от бокового света допускаются

К2	Поверхности, к декоративным свойствам которых предъявляются обычные требования (поверхности предназначены под выполнение облицовочных работ элементами площадью не менее 900 см ² , нанесение декоративных штукатурок с размером зерна более 1 мм, для нанесения структурных красок и покрытий, для приклейки тяжелых обоев)	Допускается наличие царапин, раковин, задиров глубиной не более 1 мм (сплошной визуальный осмотр). Тени от бокового света допускаются
К3	Поверхности, к декоративным свойствам которых предъявляются повышенные требования (поверхности предназначены под выполнение облицовочных работ мелкоштучными и прозрачными элементами, нанесение декоративных штукатурок с размером зерна менее 1 мм, для нанесения неструктурных матовых красок и покрытий, приклейки обоев на бумажной и флизелиновой основе)	Допускается наличие следов от абразива, применяемого при шлифовке поверхности, но не глубже 0,3 мм (сплошной визуальный осмотр). Тени от бокового света допускаются
К4	Поверхности, к декоративным свойствам которых предъявляются максимальные требования (поверхности предназначены под выполнение глянцевых облицовок, например под металлические или виниловые обои, нанесение глянцевых красок, глазури или покрытий, нанесение полимерной, тонкослойной, венецианской штукатурки или для иных видов высококачественного глянца, для окраски поверхности тонкослойными полуматовыми или глянцевыми покрытиями с применением аппаратов безвоздушного распыления, для приклейки тончайших металлизированных обоев и глянцевых фотообоев). Рекомендуется при установке бокового освещения	Не допускается наличие царапин, раковин, задиров, следов от инструмента (сплошной визуальный осмотр). Тени от бокового света не допускаются (сплошная визуальная оценка с помощью ручного бокового светильника)

Таблица 7.4* - Требования к оштукатуренным основаниям

Контролируемый параметр	Предельное отклонение	Контроль (метод, объем, вид регистрации)
Простая штукатурка		
Отклонение от вертикали	Не более 3 мм на 1 м, но не более 10 мм на всю высоту помещения	Измерительный, в соответствии с разделом 10, не менее пяти измерений на каждые 70 м ² , журнал работ
Отклонение по горизонтали	Не более 3 мм на 1 м	
Отклонение оконных и дверных откосов, пилястр, столбов и т.п. от вертикали и горизонтали	Не более 4 мм на 1 м, но не более 10 мм на весь элемент	Измерительный, в соответствии с разделом 10, не менее пяти измерений на каждые 70 м ² , журнал работ
Отклонение ширины откоса от проектной	Не более 5 мм	
Улучшенная штукатурка		
Отклонение от вертикали	Не более 2 мм на 1 м, но не более 10 мм на всю высоту помещения	Измерительный, в соответствии с разделом 10, не менее пяти измерений на каждые 50 м ² , журнал работ
Отклонение по горизонтали	Не более 3 мм на 1 м	
Отклонение оконных и дверных откосов, пилястр, столбов и т.п. от	На площади 4 м ² не более 4 мм на 1 м, но не более 10 мм	Измерительный, в соответствии с разделом 10, не менее пяти измерений

вертикали и горизонталы	на весь элемент	на каждые 50 м2, журнал работ
Отклонение ширины откоса от проектной	Не более 3 мм	
Высококачественная штукатурка		
Отклонение от вертикали	Не более 0,5 мм на 1 м, но не более 5 мм на всю высоту помещения	Измерительный, в соответствии с разделом 10, не менее пяти измерений на каждые 50 м2, журнал работ
Отклонение по горизонтали	Не более 1 мм на 1 м	
Отклонение оконных и дверных откосов, пилястр, столбов и т.п. от вертикали и горизонталы	На площади 4 м2 не более 2 мм на 1 м, но не более 5 мм на весь элемент	Измерительный, в соответствии с разделом 10, не менее пяти измерений на каждые 50 м2, журнал работ
Отклонение ширины откоса от проектной	Не более 2 мм	

Таблица 7.6* – Требования к облицовочным покрытиям.

Облицованная поверхность	Параметры и требуемые значения				
	Отклонение от вертикали, мм на 1 м длины, не более	Отклонения расположения швов от вертикали и горизонтали, мм на 1 м длины, не более	Несовпадения профиля на стыках архитектурно-строительных деталей и швов, мм на 1 м, не более	Неровности плоскости облицовки (при контроле двухметровой рейкой), мм, не более	Отклонения ширины шва, мм, не более
Из керамических, стеклокерамических и других изделий: - наружная облицовка	2 (5 на этаж)	2	4	3	±0,5
- внутренняя облицовка	1,5 (4 на этаж)	1,5	3	2	±0,5
Контроль (метод, объем, вид регистрации)	Измерительный, не менее пяти измерений на 50 - 70 м2 поверхности или на отдельном участке меньшей площади в местах, выявленных сплошным визуальным осмотром, журнал работ		Измерительный, не менее пяти измерений на отдельном 70 - 100 м2 поверхности или на отдельном участке меньшей площади в местах, выявленных сплошным визуальным осмотром, журнал работ		

Таблица 8.15* - Требования к готовому покрытию пола

Наименование параметра	Допустимое значение	Контроль (метод, объем, вид регистрации)
Отклонения поверхности покрытия от плоскости при проверке двухметровой контрольной рейкой: - песчаных, мозаично-бетонных, асфальтобетонных, керамических, каменных, шлакоситалловых	Не более 4 мм	Измерительный, контроль двухметровой рейкой, не менее девяти измерений на каждые 50-70 кв.м. поверхности покрытия или в одном помещении меньшей площади, акт приемки
- поливинилацетатных, дощатых, паркетных покрытий (кроме ламинированных напольных покрытий и покрытий из инженерной доски) и покрытий из линолеума, рулонных на основе синтетических волокон из поливинилхлоридных и сверхтвердых древесноволокнистых плит	Не более 2 мм	
Зазоры между досками дощатого покрытия	Не более 1 мм	Измерительный, не менее пяти измерений на каждые 50-70 м2 поверхности покрытия или в одном помещении меньшей площади, акт приемки
Зазоры между паркетными досками и паркетными щитами	Не более 0,5 мм	
Зазоры между смежными планами штучного паркета	Не более 0,2 мм	

Зазоры и щели между плитками и покрытием пола или стенами (перегородками), между смежными кромками полотнищ линолеума, ковров, рулонных материалов и плиток	Не допускаются	Измерительный, не менее пяти измерений на каждые 50-70 м2 поверхности покрытия или в одном помещении меньшей площади, акт приемки
Поверхности покрытия не должны иметь выбоин, трещин, волн, вздутий, приподнятых кромок. Цвет покрытия должен соответствовать проектному		

ВЫВОД: Исходя из исследования по данному вопросу, специалист сделал вывод о том, что качество объекта долевого строительства: жилого помещения (квартиры) № _____ расположенного в многоквартирном жилом доме по адресу: Московская обл., г. о. Котельники, г. Котельники, мкрн. «Парковый», д. 1, к. 21, общей площадью 35,40 кв.м., **не соответствует** условиям Договора участия в долевом строительстве № КотБДача-_____ (АК) от 27.03.2020 г., требованиям технических регламентов, СП, ГОСТ проектной документации и градостроительных регламентов, а также иным обязательным требованиям.

Исследование по Вопросу №2

Вопрос 2: В случае выявления такого несоответствия, определить объем обнаруженных дефектов и стоимость их устранения с учетом работ, материалов и иных необходимых затрат.

Для ответа на данный вопрос специалист проанализировал исследовательскую часть ответа на первый вопрос, а также произвёл натурный осмотр объекта исследования: жилое помещение (квартира) № _____ расположенное в многоквартирном жилом доме по адресу: Московская обл., г. о. Котельники, г. Котельники, мкрн. «Парковый», д. 1, к. 21, общей площадью 35,40 кв.м. Также, специалистом проводились измерения всех геометрических характеристик в квартире по итогам данных фиксации дефектов.

Согласно полному и всестороннему исследованию, специалист обнаружил на объекте исследования жилое помещение (квартира) № _____ расположенное в многоквартирном жилом доме по адресу: Московская обл., г. о. Котельники, г. Котельники, мкрн. «Парковый», д. 1, к. 21, общей площадью 35,40 кв.м., недостатки (дефекты), которые позволяют сделать вывод о несоответствии объекта условиям Договора участия в долевом строительстве № КотБДача-_____ (АК) от 27.03.2020 г., требованиям технических регламентов, проектной документации и градостроительных регламентов, а также иным обязательным требованиям.

Выявленные дефекты указаны в исследовательской части ответа на первый вопрос данного Заключения специалиста.

На элементах отделочных слоёв имеется некоторый физический износ. В соответствии с Постановлением Пленума Верховного Суда РФ от 23.06.2015 № 25 «О применении судами некоторых положений раздела 1 части первой Гражданского кодекса РФ» п.13. износ материалов не учитывается: *«...Если для устранения повреждений имущества истца использовались или будут использоваться новые материалы, то за исключением случаев, установленных законом или договором, расходы на такое устранение включаются в состав реального ущерба истца полностью несмотря на то, что стоимость имущества увеличилась или может увеличиться, по сравнению с его стоимостью до повреждения.»*

Также, необходимо указать, что при расчёте стоимости специалист вводил дополнительные поправочные коэффициенты в виду того, что при демонтаже/монтаже отделочных конструкций в квартире имеется мебель, имеется электропроводка, живут люди и т.д. и данные условия

усложняют выполнение работ по восстановительному ремонту, согласно принятой методике. Указанная методика «заложена» в программный комплекс «Smeta.ru».

Указанные поправочные коэффициенты принимаются в соответствии с *Приказом Минстроя России от 4 августа 2020 года N 421/пр «Об утверждении Методики определения сметной стоимости строительства, реконструкции, капитального ремонта, сноса объектов капитального строительства, работ по сохранению объектов культурного наследия (памятников истории и культуры) народов Российской Федерации на территории Российской Федерации».*

При ремонте и реконструкции работы, аналогичные технологическим процессам в новом строительстве (в том числе, возведение новых конструктивных элементов в ремонтируемых зданиях и сооружениях) и не учтенные в ТЕРр, принимаются по соответствующим Территориальным единичным расценкам ТЕР (кроме расценок сборника №46 "Работы при реконструкции зданий и сооружений") на строительные работы с применением коэффициентов:

- к затратам труда и оплате труда рабочих-строителей - 1,15,
- к стоимости эксплуатации машин (в том числе к оплате труда машинистов)-1,25.

Уточнения сметных показателей, связанные с порядком применения ТЕРр и учетом коэффициентов на условия работ осуществляется при составлении смет, при этом приводятся ссылки (в сметном расчёте) на соответствующие пункты технических частей соответствующих Сборников ТЕРр и Общих Указаний.

При производстве ремонтно-строительных работ в эксплуатируемых зданиях и сооружениях, вблизи объектов, находящихся под высоким напряжением, на территории действующих предприятий, имеющих разветвленную сеть транспортных и инженерных коммуникаций и стесненные условия для складирования материалов, и в других усложняющих условиях проведения ремонтно-строительных работ к нормам затрат труда, оплате труда рабочих, затратам на эксплуатацию машин, в том числе оплате труда рабочих, обслуживающих машины, следует применять коэффициенты, учитывающие эти условия.

Таблица на применение поправочных коэффициентов

№ п/п	Условия производства работ	Коэффициенты к расценкам сборников ТЕР (кроме сборника ТЕР № 355)	Коэффициенты к расценкам сборника ТЕР № 355 и сборников ТЕРр
1	2	3	4
3	Производство строительных и других работ в существующих зданиях и сооружениях в <u>стесненных условиях</u> : с наличием в зоне производства работ действующего технологического оборудования (станков, установок, кранов и т.п.) или загромождающих предметов (лабораторное оборудование, мебель и т.п.) или движения транспорта по внутрицеховым путям.	1,35	1,15

Далее, специалист составил смету на устранение выявленных им дефектов и несоответствий по результатам полного и всестороннего исследования.

При составлении сметы использовался Программный комплекс "Smeta.ru" версия 11.X, Ключ № FSTS-0067 508. Сметный расчёт был выполнен в расценках Территориальная сметно-нормативная база для Московской области (ТСНБ-2001 МО) в редакции 2014 года. ТСНБ-2001 МО предназначена для составления сметной документации для объектов, расположенных на территории Московской области. ТСНБ-2001 Московской области в редакции 2014 года утверждена и внесена в федеральный реестр сметных нормативов приказом Минстроя России от 21.09.2015 года №675/пр.

Расценки ФЭР (Федеральные единичные расценки) специалистом не брались во внимание так как они применяются на территории РФ, если заказ Государственного федерального значения, и оплачивается с Федерального Казначейства.

Специалист рассчитал сметную стоимость восстановительного ремонта квартиры по устранению дефектов, которые были выявлены специалистом по результатам натурального осмотра квартиры. Для этого он измерял при натурном осмотре объёмы объекта исследования. Таким образом, в смете указаны те объёмы и те работы, которые необходимы для устранения выявленных специалистом дефектов (см. локальный сметный расчет Приложение №5).

Согласно нормативов, установленных в Градостроительном кодексе Российской Федерации от 29.12.2004 N 190-ФЗ (с изм. и доп., вступ. в силу с 03.02.2023) (редакция, действующая с 19 декабря 2022 года):

«Статья 1. Основные понятия, используемые в настоящем Кодексе

32) сметные цены строительных ресурсов - сводная агрегированная в территориальном разрезе документированная информация о стоимости строительных ресурсов, установленная расчетным путем на принятую единицу измерения и размещаемая в федеральной государственной информационной системе ценообразования в строительстве;

33) сметные нормативы - сметные нормы и методики, необходимые для определения сметной стоимости строительства, стоимости работ по инженерным изысканиям и по подготовке проектной документации, а также методики разработки и применения сметных норм;

Далее, специалист, согласно *Постановлению Правительства РФ от 28 мая 2021 г. N 815 «Об утверждении перечня национальных стандартов и сводов правил (частей таких стандартов и сводов правил), в результате применения которых на обязательной основе обеспечивается соблюдение требований Федерального закона «Технический регламент о безопасности зданий и сооружений», и о признании утратившим силу постановления Правительства Российской Федерации от 4 июля 2020 г. N 985 (с изменениями на 20 мая 2022 года)»* разъясняет, что все применяемы нормативы при производстве исследования по вопросам в данном Заключении специалиста применены им на основании обязательных требований строительных норм и правил в связи с тем, что они напрямую связаны с *Техническим регламентом о безопасности зданий и сооружений (с изменениями на 2 июля 2013 года) (Федеральный закон "Технический регламент о безопасности зданий и сооружений" от 30.12.2009 N 384-ФЗ)*.

В исследовательской части ответов на вопросы Заключения специалист ссылался только на данные, указанные в обязательных требованиях строительных и градостроительных норм, и правил.

ВЫВОД: На основе подготовленного локального сметного расчета специалистом установлено, что стоимость устранения выявленных строительных недостатков в жилом помещении (квартире) № _____ расположенном в многоквартирном жилом доме по адресу: Московская обл., г. о. Котельники, г. Котельники, мкрн. «Парковый», д. 1, к. 21, общей площадью 35,40 кв.м., составляет: **484673 (Четыреста восемьдесят четыре тысячи шестьсот семьдесят три) рубля 64 копейки**. Локальный сметный расчет представлен в Приложении №5.

3. ВЫВОДЫ

ВОПРОС №1: Определить, соответствует ли качество объекта долевого строительства: жилого помещения (квартиры) № расположенного в многоквартирном жилом доме по адресу: Московская обл., г. о. Котельники, г. Котельники, мкрн. «Парковый», д. 1, к. 21, общей площадью 35,40 кв.м., условиям Договора участия в долевом строительстве № КотБДача (АК) от 27.03.2020 г., требованиям технических регламентов, СП, ГОСТ, проектной документации и градостроительных регламентов.

Качество объекта долевого строительства: жилого помещения (квартиры) № расположенного в многоквартирном жилом доме по адресу: Московская обл., г. о. Котельники, г. Котельники, мкрн. «Парковый», д. 1, к. 21, общей площадью 35,40 кв.м., **не соответствует** условиям Договора участия в долевом строительстве № КотБДача (АК) от 27.03.2020 г., требованиям технических регламентов, СП, ГОСТ проектной документации и градостроительных регламентов, а также иным обязательным требованиям. Перечень выявленных дефектов и несоответствий нормативным требованиям указан в Таблице №1 исследовательской части по вопросу №1.

ВОПРОС №2: В случае выявления такого несоответствия, определить объем обнаруженных дефектов и стоимость их устранения с учетом работ, материалов и иных необходимых затрат.

При проведении натурного осмотра в Квартире выявлены дефекты строительно-отделочных работ, перечень которых указан в Таблице №1 исследовательской части по вопросу №1. Специалистом подготовлен локальный сметный расчет с указанием наименований работ и их объемов, необходимых для устранения выявленных специалистом дефектов. На основе подготовленного локального сметного расчета специалистом установлено, что стоимость устранения выявленных строительных недостатков в жилом помещении (квартире) № расположенного в многоквартирном жилом доме по адресу: Московская обл., г. о. Котельники, г. Котельники, мкрн. «Парковый», д. 1, к. 21, общей площадью 35,40 кв.м., составляет:

484673 (Четыреста восемьдесят четыре тысячи шестьсот семьдесят три) рубля 64 копейки.

Специалист:



Титова М.Ю.

Помощник специалиста:

Юсупов А.У.

Приложение №1. Фотографии, сделанные специалистом во время осмотра.



Фото №1.
Общий вид коридора.

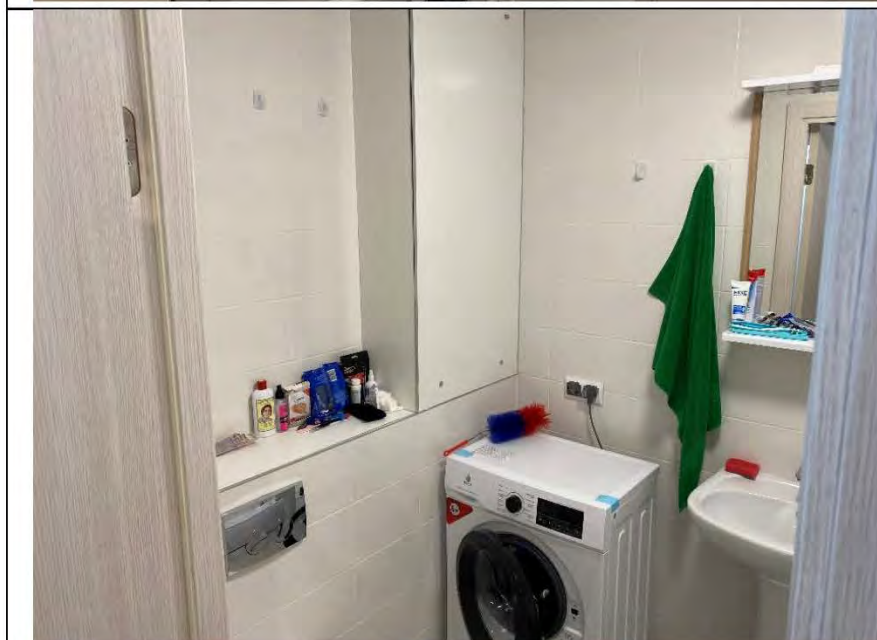


Фото №2.
Общий вид ванной
комнаты.



Фото №3.
Общий вид спальни.



Фото №4.
Общий вид кухни.



Фото №5.
Измерение уровня стен в
коридоре.



Фото №6.
Измерение уровня стен в
спальне.



Фото №7.
Измерение уровня стен в
кухне.



Фото №8.
Измерение уровня стен в
ванной комнате.



Фото №9.
Измерение уровня
напольного покрытия в
спальне.



Фото №10.
Измерение уровня
напольного покрытия в
кухне.



Фото №11.
Измерение уровня
напольного покрытия в
коридоре.

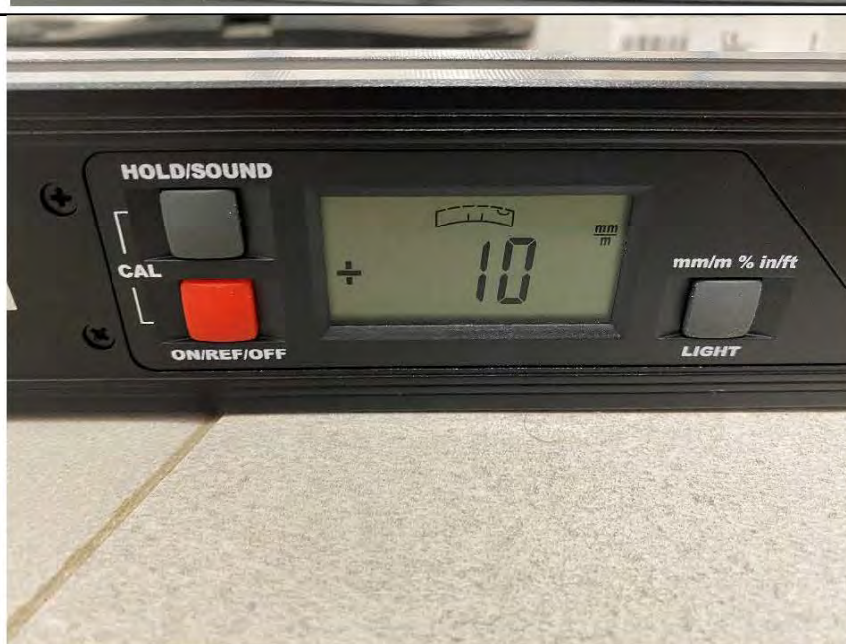


Фото №12.
Измерение уровня
напольного покрытия в
ванной комнате.



Фото №13.
Измерение уровня
напольного покрытия в
кухне.



Фото №14.
Частично отсутствует
настенная керамическая
плитка за ванной.



Фото №15.
Затирка напольной плитки
в коридоре выполнена с
нарушениями (неполное
заполнение шовного
пространства затирочным
составом).

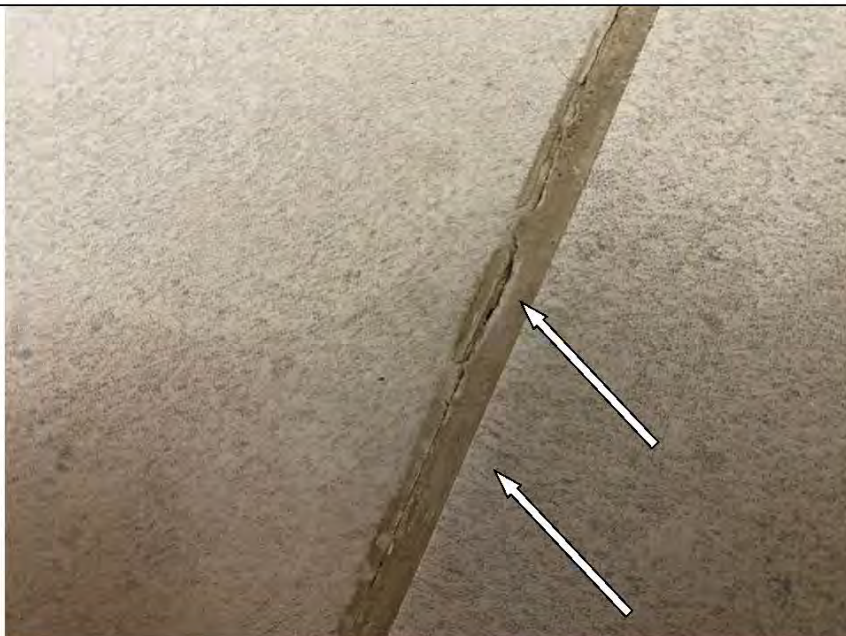


Фото №16.
Затирка напольной плитки
в ванной комнате
выполнена с нарушениями
(каверны).



Фото №17.
Затирка напольной плитки
в кухне выполнена с
нарушениями (неполное
заполнение шовного
пространства затирочным
составом).

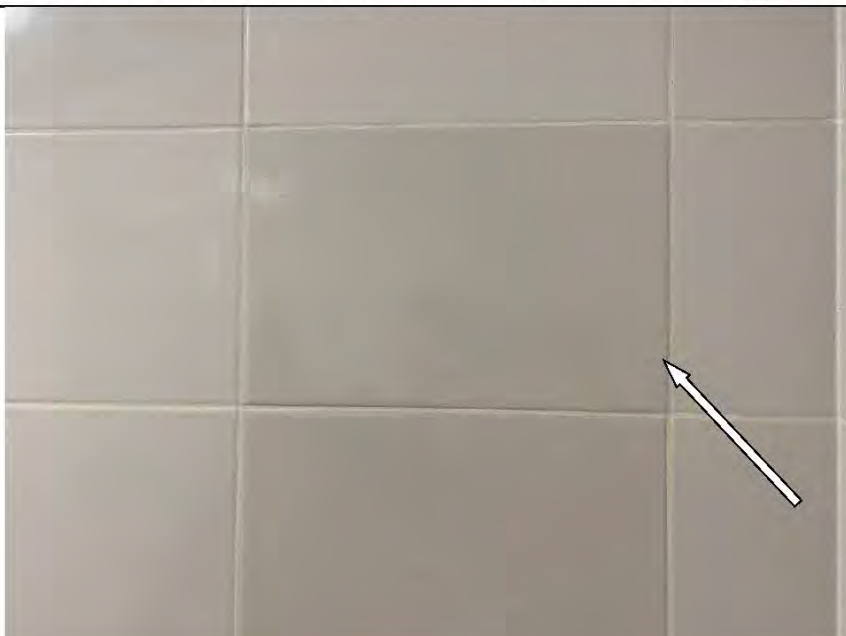


Фото №18.
Разные цвета
керамической настенной
плитки в ванной комнате.

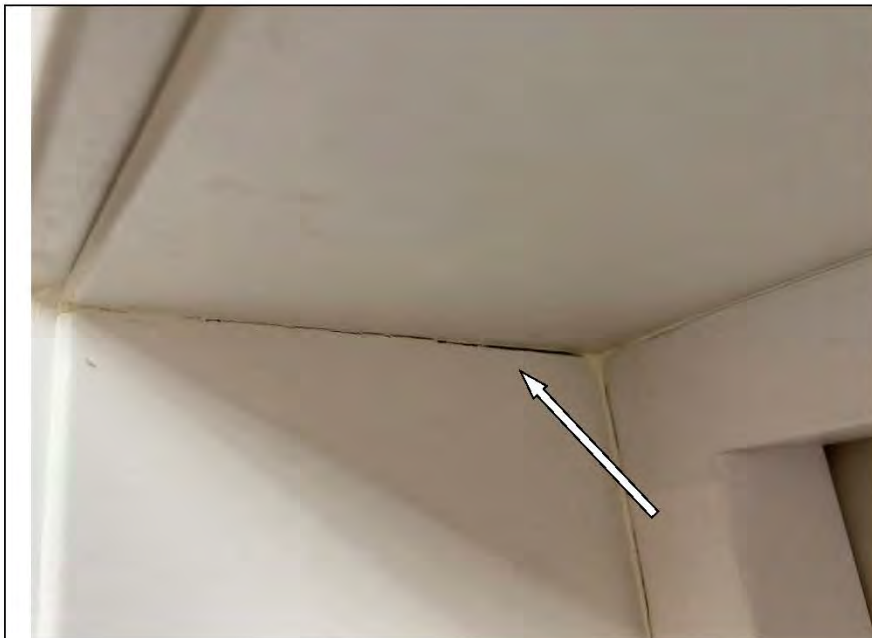


Фото №19.
Элементы (доборный элемент) входного дверного блока соединены не надежно.



Фото №20.
Элементы (доборный элемент) входного дверного блока соединены не надежно.



Фото №21.
Элементы (наличник) входного дверного блока соединены не надежно.



Фото №22.
Отклонение полотна от
плоскостности входного
дверного блока равно 6
мм.



Фото №23.
Элементы (коробка)
дверного блока соединены
не надежно в ванной
комнате.



Фото №24.
Коробка деревянного
дверного блока имеет
дефекты (загрязнение
монтажной пеной) в
ванной комнате.



Фото №25.
Отклонение коробки от
плоскостности дверного
блока в спальне.

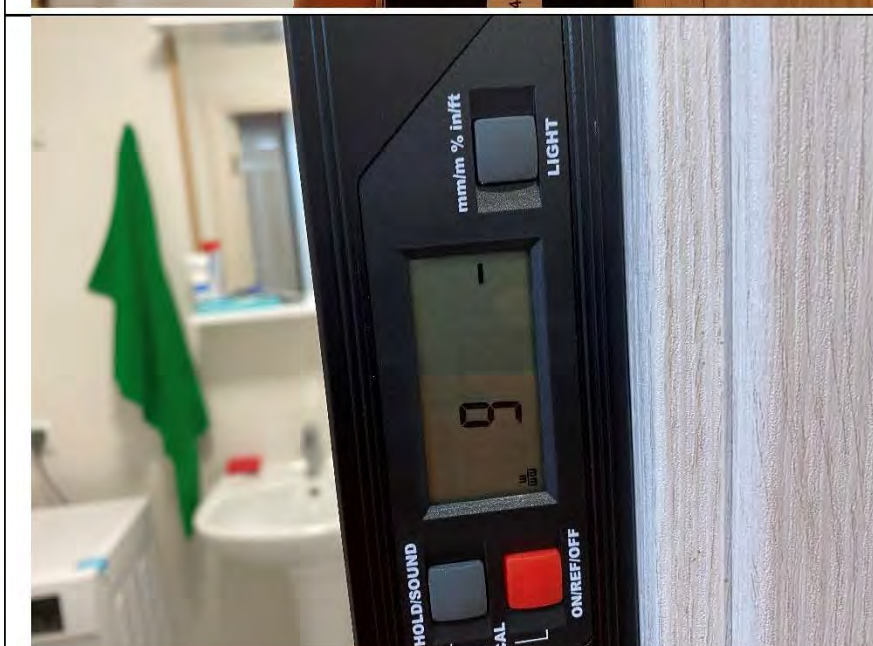


Фото №26.
Отклонение коробки от
плоскостности и
прямолинейности
дверного блока в ванной
комнате.



Фото №27.
Окрашенные откосы
оконного блока ПВХ в
спальне выполнены с
дефектами (трещины).



Фото №28.
Окрашенные откосы оконного блока ПВХ в кухне выполнены с дефектами.



Фото №29.
Профиль ПВХ оконного блока в спальне имеет дефекты (загрязнения).



Фото №30.
Профиль ПВХ оконного блока в кухне имеет дефекты (загрязнения).

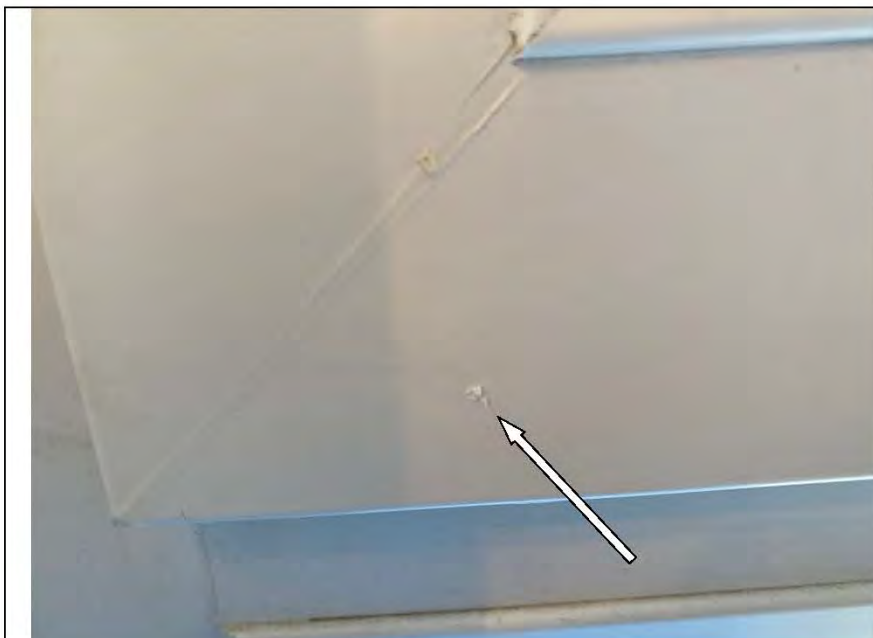


Фото №31.
Профиль ПВХ оконного
блока в кухне имеет
дефекты (скол).



Фото №32.
Профиль ПВХ оконного
блока в кухне имеет
дефекты (зазор).



Фото №33.
На стеклопакете оконного
блока ПВХ в кухне
имеется дефект
(царапина).

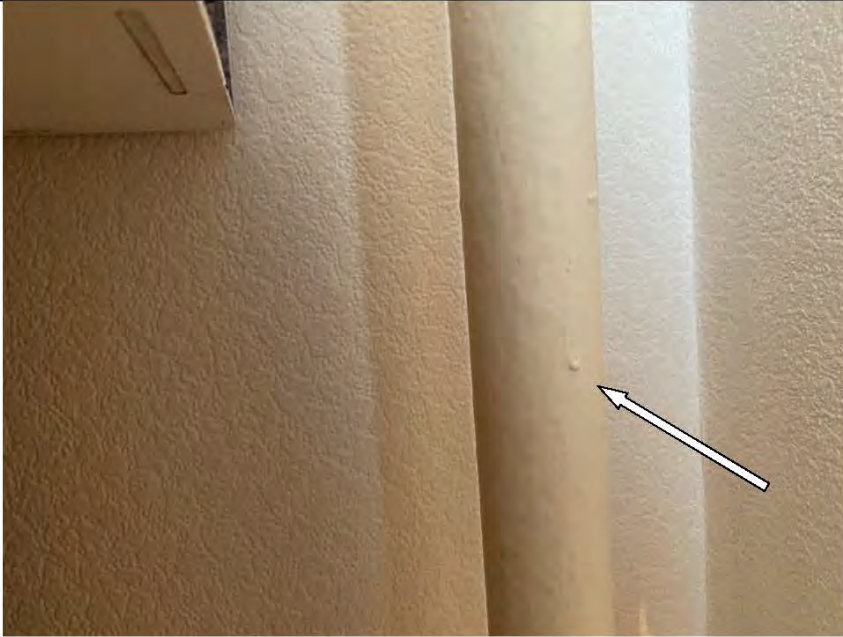


Фото №34.
Окрашивание труб
отопления в спальне
выполнено с дефектами
(подтеки).

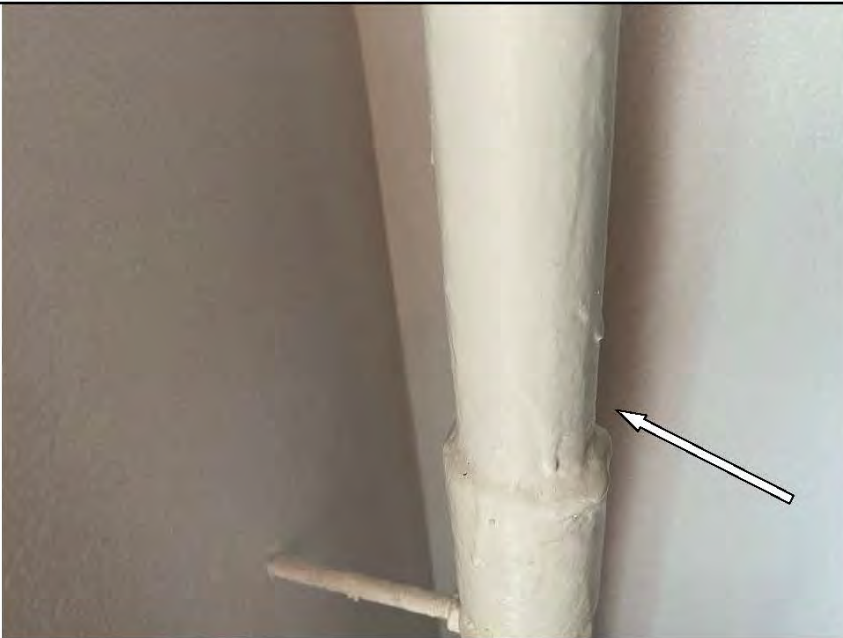


Фото №35.
Окрашивание труб
отопления в кухне
выполнено с дефектами
(подтеки).





РОССИЙСКАЯ ФЕДЕРАЦИЯ

ФЕДЕРАЛЬНОЕ ГОСУДАРСТВЕННОЕ БЮДЖЕТНОЕ ОБРАЗОВАТЕЛЬНОЕ
УЧРЕЖДЕНИЕ ВЫСШЕГО ОБРАЗОВАНИЯ
«НАЦИОНАЛЬНЫЙ ИССЛЕДОВАТЕЛЬСКИЙ МОСКОВСКИЙ
ГОСУДАРСТВЕННЫЙ СТРОИТЕЛЬНЫЙ УНИВЕРСИТЕТ»
Москва

ДИПЛОМ МАГИСТРА СОТЛИЧИЕМ

1 0 7 7 0 4 0 2 2 4 3 2 3

ДОКУМЕНТ ОБ ОБРАЗОВАНИИ И О КВАЛИФИКАЦИИ

Регистрационный номер

2540 М

Дата выдачи

16 июля 2020 года

Настоящий диплом свидетельствует о том, что

**ТИТОВА
Мария Юрьевна**

освоила(а) программу магистратуры по направлению подготовки

08.04.01 СТРОИТЕЛЬСТВО

и успешно прошла(ла) государственную итоговую аттестацию

Решением Государственной экзаменационной комиссии
присвоена квалификация

магистр

Протокол № 74/84 от « 19 » июня 2020 г.



Председатель
Государственной
экзаменационной комиссии

Д.Ф. Жигарев

Руководитель организации
осуществляющей образовательную
деятельность

П.А. АКИМОВ

Федеральное
государственное бюджетное
образовательное учреждение высшего образования
«Национальный исследовательский
Московский государственный строительный университет»

УДОСТОВЕРЕНИЕ О ПОВЫШЕНИИ КВАЛИФИКАЦИИ

Титова

Мария Юрьевна

(фамилия, имя, отчество)

НАЦИОНАЛЬНЫЙ ИССЛЕДОВАТЕЛЬСКИЙ
МОСКОВСКИЙ ГОСУДАРСТВЕННЫЙ
**СТРОИТЕЛЬНЫЙ
УНИВЕРСИТЕТ**



прошел(а) обучение по программе:

«Ценообразование и сметное дело в строительстве

с использованием программных комплексов

Smeta.RU, ГРАНД-Смета»

(наименование программы повышения квалификации)

в период с 3 октября 2015 г. по 26 декабря 2015 г.

Объем программы, в академических часах 72

Удостоверение является документом
о повышении квалификации

Руководитель
образовательной организации

А.В. Федосына /

Секретарь

А.В. Горюпова /

Город Москва

13 декабря 2018 г.



Регистрационный номер

У – 2029/18



УДОСТОВЕРЕНИЕ О ПОВЫШЕНИИ КВАЛИФИКАЦИИ

Настоящее удостоверение выдано Титовой
(фамилия, имя, отчество)

Марии

Юрьевне

в том, что он(а) с «19» апреля 2021 г. по «29» апреля 2021 г.

прошел(а) обучение в (на) Обществе с ограниченной

(наименование)
ответственностью «Центр образовательной деятельности и
образовательного учреждения (образовательного/образовательного профессионального образования)

лицензирования «МиниМакс»

по программе «Современная практика обеспечения зданий и сооружений»
(наименование темы, программы)

Государственный строительный надзор, строительный контроль и

оперативного профессионального образования

экспертиза строительства»

в объеме 72 часов

(количество часов)



Председатель комиссии Антоненкова А.В.

Генеральный директор Антоненкова А.В.

Регистрационный номер ПК 2104/04-01

Москва 2021 г.

180001 509457

**МИНИСТЕРСТВО НАУКИ И ВЫСШЕГО
ОБРАЗОВАНИЯ РОССИЙСКОЙ ФЕДЕРАЦИИ**

Федеральное государственное образовательное учреждение
высшего образования

**"НАЦИОНАЛЬНЫЙ ИССЛЕДОВАТЕЛЬСКИЙ МОСКОВСКИЙ
ГОСУДАРСТВЕННЫЙ СТРОИТЕЛЬНЫЙ УНИВЕРСИТЕТ"**
Ярославское ш., 26, Москва, 129337

(495) 781-80-07

Тел./факс (499) 183-44-38

05.04.2023 № 20/1038

ФГБОУ ВО «Национальный исследовательский Московский государственный строительный университет» (Лицензия на право осуществления образовательной деятельности серии 90Л01 № 0008634 регистрационный № 1629 от 02.09.2015 и Свидетельство о государственной аккредитации серии 90А01 № 0003676 регистрационный № 3457 от 15.12.2020 выданы Федеральной службой по надзору в сфере образования и науки).
Зачислен с 01.09.2019 приказом № 1881 от 03.08.2019 за счет бюджетных ассигнований федерального бюджета, предполагаемая дата окончания обучения в НИУ МГСУ - 31.08.2023.

Обучается за счет бюджетных ассигнований федерального бюджета по основной профессиональной образовательной программе по направлению подготовки 08.03.01 Строительство по очной форме обучения.

Справка дана для предоставления по месту работы



М.П.

Зам. начальника УМЦ ИПГС

Росенд

А.В. КУРТАТЕЛИ

СПРАВКА

Юсупов Артем Уралович (дата рожд. 02.08.2001)
является студентом 4 курса,
института ИПГС

10 ГАРАНТИЙНЫЕ ОБЯЗАТЕЛЬСТВА

10.1 Изготовитель гарантирует соответствие линейки требованиям ГОСТ 427-75 при соблюдении условий транспортирования, хранения и эксплуатации.

10.2 Гарантийный срок эксплуатации – 12 месяцев.

Адрес завода: 454008, г. Челябинск, Свердловский тр-т, 38
Тел/факс: 8(351) 211-60-61, 211-01-91.

11 СВИДЕТЕЛЬСТВО О ПОВЕРКЕ

Поверка выполнена, по результатам первичной поверки линейки измерительная металлическая линейка пригодной и допущена к эксплуатации.

Поверительное клеймо

2 ВД ЧЗ
И

Поверитель

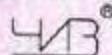
(подпись)

О.Н. Роот

(подпись, инициалы)

Дата поверки в 07 в марта 2023 г.

ООО НПФ «ЧЗ»



ПАСПОРТ

Линейка измерительная
металлическая
ГОСТ 427-75

Государственный реестр средств измерений № 06265-15

1 НАЗНАЧЕНИЕ ИЗДЕЛИЯ

1.1 Линейка измерительная металлическая с пределами измерений до 3000 мм, с ценой деления 1 мм предназначена для абсолютных измерений линейных размеров путем непосредственного сравнения со шкалой.

1.2 Пример обозначения измерительной линейки с пределом измерений 300 мм:

Линейка -300 ГОСТ 427-75

то же, с пределом измерения 1000 мм с двумя шкалами:

Линейка -1000 в ГОСТ 427-75

2 ТЕХНИЧЕСКИЕ ХАРАКТЕРИСТИКИ

2.1 Линейки изготавливаются с пределами измерений: 150; 300; 500; 1000; 1500; 2000; 3000 мм.

2.2 Линейки изготавливаются с одной и двумя шкалами.

2.3 Допускаемое отклонение см. табл. 1

3 КОМПЛЕКТ ПОСТАВКИ

3.1 Линейка – 1 шт.

3.2 Паспорт – 1 шт.



Таблица 1

Общая длина шкалы и расстояние между любыми штрихами и начертаниями концов шкалы, мм	Допускаемые отклонения, мм
До 300	$\pm 0,10$
Св. 300 до 500	$\pm 0,15$
» 500 » 1000	$\pm 0,20$
» 1000 » 1500	$\pm 0,25$
» 1500 » 2000	$\pm 0,30$
» 2000 » 3000	$\pm 0,40$

4 УСЛОВИЯ ЭКСПЛУАТАЦИИ

Линейку допускается эксплуатировать при температуре окружающей среды от -10 до +40 °С и относительной влажности воздуха – не более 98% при температуре +25 °С.

5 ПОРЯДОК РАБОТЫ

5.1 Удалите смолки с поверхности линейки тканью, смоченной в нефтеси, протрите сухой чистой тканью.

5.2 Следите за чистотой поверхности шкалы, оберегайте линейку от попадания на нее влаги, пыли и грязи.

5.3 После работы линейку протрите тканью, смоченной в нефтеси, протрите сухой салфеткой.

6 ПРАВИЛА ХРАНЕНИЯ

6.1 Хранить линейку в сухом отапливаемом помещении при температуре воздуха от +5 до +40°С и относительной влажности не более 80% при температуре +25°С.

6.2 Воздух в помещении не должен содержать вредных агрессивных паров и газов.

7 МЕТОДЫ ПОВЕРКИ

7.1 Поверка линейки по МИ 2024-80.

7.2 Интервал между поверками – 1 год.

8 СВИДЕТЕЛЬСТВО О ПРИЕМКЕ

Линейка – 300 в

87223

Дата выпуска – 07 в 2023 г.

Подпись лица, ответственного за приемку

9 СВЕДЕНИЯ О КОНСЕРВАЦИИ И УПАКОВКЕ

Линейка подвергнута консервации по варианту В3-1/ВУ-1 ГОСТ 9.014 и упаковке согласно ГОСТ 13763.

Качество условий хранения – 1/0 по ГОСТ 15150

Дата консервации и упаковки – 07 в 2023 г.

Подпись лица, ответственного за консервацию и упаковку

Срок консервации 24 месяца.

атомной энергии)	энергии)	
12 мая 2021 г.	---	---

3.2. Сведения об уровне ответственности члена саморегулируемой организации по обязательствам по договору подряда на **выполнение инженерных изысканий**, подготовку проектной документации, по договору строительного подряда, по договору подряда на осуществление сноса, и стоимости работ по одному договору, в соответствии с которым указанным членом внесен взнос в компенсационный фонд возмещения вреда:

а) первый	Есть	стоимость работ по договору не превышает 25 000 000 рублей
б) второй	---	стоимость работ по договору не превышает 50 000 000 рублей
в) третий	---	стоимость работ по договору не превышает 300 000 000 рублей
г) четвертый	---	стоимость работ по договору составляет 300 000 000 рублей и более
д) пятый	---	---
е) простой	---	---

3.3. Сведения об уровне ответственности члена саморегулируемой организации по обязательствам по договору подряда на **выполнение инженерных изысканий**, подготовку проектной документации, по договору строительного подряда, по договору подряда на осуществление сноса, заключенным с использованием конкурентных способов заключения договоров, и предельному размеру обязательств по таким договорам, в соответствии с которым указанным членом внесен взнос в компенсационный фонд обеспечения договорных обязательств:

а) первый	---	предельный размер обязательств по договорам не превышает 25 000 000 рублей
б) второй	---	предельный размер обязательств по договорам не превышает 50 000 000 рублей
в) третий	---	предельный размер обязательств по договорам не превышает 300 000 000 рублей
г) четвертый	---	предельный размер обязательств по договорам составляет 300 000 000 рублей и более
д) пятый	---	---

4. Сведения о приостановлении права выполнять инженерные изыскания, осуществлять подготовку проектной документации, строительство, реконструкцию, капитальный ремонт, снос объектов капитального строительства:

4.1. Дата, с которой приостановлено право выполнения работ	---
4.2. Срок, на который приостановлено право выполнения работ	---

Исполнительный директор
М.П.



А.Ю. Базаров



ВЫПИСКА

из единого реестра членов саморегулируемых организаций, основанных на членстве лиц, осуществляющих инженерные изыскания, подготовку проектной документации

18.05.2021

(дата)

9706015686-18052021-1606

(регистрационный номер выписки)

Ассоциация саморегулируемых организаций Общероссийская негосударственная некоммерческая организация - общероссийское межотраслевое объединение работодателей «Национальное объединение саморегулируемых организаций, основанных на членстве лиц, выполняющих инженерные изыскания, и саморегулируемых организаций, основанных на членстве лиц, осуществляющих подготовку проектной документации»

119019, г.Москва, ул. Новый Арбат, д.21, ИНН 7704311291

№ п/п	Наименование	Сведения
с 12.05.2021 является членом СРО Ассоциация Саморегулируемая организация "МежРегионИзыскания" (СРО-И-035-26102012)		
1	Сведения о члене саморегулируемой организации: идентификационный номер налогоплательщика, полное и сокращенное наименование юридического лица, адрес места нахождения, фамилия, имя, отчество индивидуального предпринимателя, дата рождения, место фактического осуществления деятельности, регистрационный номер члена саморегулируемой организации в реестре членов и дата его регистрации в реестре членов	9706015686, Общество с ограниченной ответственностью "Экспертное бюро "ВОТУМ", ООО "Экспертное бюро "ВОТУМ", 119180, РОССИЯ, г. Москва, г. Москва, Муниципальный Округ Якиманка ВН.ТЕР.Г., пер 1-Й Голутвинский, ., д. 3-5, стр. 1, этаж 1, пом/ком I, 12.05.2021
2	Дата и номер решения о приеме в члены саморегулируемой организации, дата вступления в силу решения о приеме в члены саморегулируемой организации	12.05.2021 19-02-ПП/21 12.05.2021
3	Дата и номер решения об исключении из	

	членов саморегулируемой организации, основания исключения	
4	Сведения о наличии у члена саморегулируемой организации права соответственно выполнять инженерные изыскания, осуществлять подготовку проектной документации, строительство, реконструкцию, капитальный ремонт объектов капитального строительства по договору подряда на выполнение инженерных изысканий, подготовку проектной документации, по договору строительного подряда, заключаемым с использованием конкурентных способов заключения договоров:	
	а) в отношении объектов капитального строительства (кроме особо опасных, технически сложных и уникальных объектов, объектов использования атомной энергии);	Да
	б) в отношении особо опасных, технически сложных и уникальных объектов капитального строительства (кроме объектов использования атомной энергии);	Нет
	в) в отношении объектов использования атомной энергии	Нет
5	Сведения об уровне ответственности члена саморегулируемой организации по обязательствам по договору подряда на выполнение инженерных изысканий, подготовку проектной документации, по договору строительного подряда, в соответствии с которым указанным членом внесен взнос в компенсационный фонд возмещения вреда	Первый уровень ответственности (не превышает двадцать пять миллионов рублей)
6	Сведения об уровне ответственности члена саморегулируемой организации по обязательствам по договорам подряда на выполнение инженерных изысканий, подготовку проектной документации, по договорам строительного подряда, заключаемым с использованием конкурентных способов заключения договоров, в соответствии с которым указанным членом внесен взнос в компенсационный фонд обеспечения договорных обязательств	Нет
7	Сведения о приостановлении права выполнять инженерные изыскания, осуществлять подготовку проектной документации, строительство, реконструкцию, капитальный ремонт объектов капитального строительства	Нет



СИСТЕМА ДОБРОВОЛЬНОЙ СЕРТИФИКАЦИИ
«РосПромСертификация»
№ РОСС RU.32047.04РОПО

Орган по сертификации:

Общество с ограниченной ответственностью
«ПрофСтройСтандарт»
115191, г. Москва, Гамсоновский переулок, д. 2, стр. 1, этаж 2, пом. 209,
8 (495) 221-78-07, prof.ISO@mail.ru

СЕРТИФИКАТ СООТВЕТСТВИЯ

№ RPS.RU.3511.21

Выдан

Обществу с ограниченной ответственностью
«Экспертное бюро «ВОТУМ»

ИНН 9706015686

119180, г. Москва., Муниципальный Округ Якиманка ВН.ТЕР.Г., пер 1-Й
Голутвинский., д. 3-5, стр. 1, этаж 1, пом/ком I/12

Настоящий сертификат удостоверяет:

Применительно к работам по инженерным изысканиям

СООТВЕТСТВУЕТ ТРЕБОВАНИЯМ
ГОСТ Р ИСО 9001-2015 (ISO 9001:2015)

Настоящий сертификат обязывает организацию поддерживать систему менеджмента в соответствии с вышеуказанным стандартом, что будет находиться под контролем Органа по сертификации систем менеджмента ООО «ПрофСтройСтандарт» и подтверждаться при прохождении ежегодного инспекционного контроля

Дата выдачи: 12 мая 2021 г.

Действителен до: 12 мая 2024 г.

Руководитель органа по сертификации
систем менеджмента

М.П.



Володина А.А.

Настоящий сертификат обязывает организацию поддерживать состояние выполняемых работ в соответствии с вышеуказанным стандартом, что будет находиться под контролем органа по сертификации системы «ПрофСтройСтандарт» и подтверждаться при прохождении ежегодного инспекционного контроля



СИСТЕМА ДОБРОВОЛЬНОЙ СЕРТИФИКАЦИИ
«РосПромСертификация»
№ РОСС RU.32047.04РОПО

ОРГАН ПО СЕРТИФИКАЦИИ СИСТЕМ МЕНЕДЖМЕНТА

Общество с ограниченной ответственностью
«ПрофСтройСтандарт»
115191, г. Москва, Гамсоновский переулок, д. 2, стр. 1, этаж 2, пом. 209,
8 (495) 221-78-07, prof.ISO@mail.ru

СЕРТИФИКАТ

О ПРОХОЖДЕНИИ ЕЖЕГОДНОГО
ИНСПЕКЦИОННОГО КОНТРОЛЯ

№ RPS.RU.4771.23

Выдан

Обществу с ограниченной ответственностью
«Экспертное бюро «ВОТУМ»

ИНН 9706015686

Настоящий сертификат удостоверяет:

СИСТЕМА МЕНЕДЖМЕНТА КАЧЕСТВА

Применительно к работам по инженерным изысканиям

СООТВЕТСТВУЕТ ТРЕБОВАНИЯМ
ГОСТ Р ИСО 9001-2015 (ISO 9001:2015)

В ходе проведенной ежегодной инспекционной проверки экспертной комиссией органа по сертификации системы «РосПромСертификация» установлено, что состояние выполняемых работ находится в соответствии с вышеуказанным стандартом

Дата выдачи: 6 марта 2023 г.

Действителен до: 6 марта 2024 г.

Руководитель органа по сертификации
систем менеджмента

М.П.



Володина А.А.

Настоящий Договор является договором-офертой по которому Страховщик предлагает заключить договор страхования гражданской ответственности в случае причинение вреда вследствие недостатков работ, которые оказывают влияние на безопасность объектов капитального строительства на основании Правил страхования гражданской ответственности в случае причинения вреда вследствие недостатков работ, которые оказывают влияние на безопасность объектов капитального строительства, утвержденных приказом № 105 от 15.04.2019г. (далее – Правила страхования).

Акцептом настоящего Договора в соответствии со ст. 438 ГК РФ является факт уплаты страховой премии в полном размере Страхователем. Датой акцепта является дата оплаты страховой премии в полном размере. Уплата страховой премии в полном размере является согласием Страхователя на заключение настоящего Договора страхования на предложенных Страховщиком условиях и подтверждает факт принятия Страхователем Договора страхования.

Правила страхования размещены в сети Интернет на официальном сайте Страховщика по адресу: https://energogarant.ru/upload/iblock/802/Pravila_105-ot-15.04.2019_SRO-otv-za-vred.pdf

СТРАХОВЩИК

Наименование	ПАО «САК «ЭНЕРГОГАРАНТ» (Столичный филиал) Лицензия СЛ № 1834 от 01.02.2016 г., выдана ЦБ РФ				
Юридический адрес:	129110, г. Москва, Суворовская пл., д. 2, стр. 39				
ИНН	7705041231	КПП	770543001	ОГРН	1027739068060
Телефон	+7 (495) 737-03-30	e-mail	energy@msk-garant.ru	Сайт	www.energogarant.ru

СТРАХОВАТЕЛЬ (Застрахованное лицо)

Наименование	ООО «Экспертное бюро «Вотум»				
Юридический адрес:	119180, г. Москва, муниципальный округ Якиманка вн.тер.г., 1-й голутвинский пер., д. 3-5, стр. 1, этаж 1, пом/ком 1/12,				
ИНН	9706015686	КПП	770601001	ОГРН	1217700211750
Телефон	-	e-mail	-	Сайт	-

САМОРЕГУЛИРУЕМАЯ ОРГАНИЗАЦИЯ

Наименование	Ассоциация Саморегулируемая организация «МежРегионИзыскания»				
--------------	--	--	--	--	--

ОБЪЕКТ СТРАХОВАНИЯ

Объектом страхования являются имущественные интересы Страхователя (Застрахованного лица), связанные с риском наступления его ответственности за причинение вреда жизни, здоровью или имуществу граждан, имуществу юридических лиц, муниципальных образований, субъектов Российской Федерации или Российской Федерации вследствие недостатков работ которые оказывают влияние на безопасность объектов капитального строительства по инженерным изысканиям для строительства, реконструкции, капитального ремонта объектов капитального строительства.

СТРАХОВОЙ СЛУЧАЙ

Факт причинения в период действия Договора вреда жизни или здоровью физических лиц, имуществу физических или юридических лиц, государственному или муниципальному имуществу, окружающей среде, жизни или здоровью животных, растениям, объектам культурного наследия (памятникам истории и культуры) народов Российской Федерации, вследствие непреднамеренно допущенных недостатков застрахованных работ в указанный в Договоре страхования период, которые оказывают влияние на безопасность объектов капитального строительства по инженерным изысканиям для строительства, реконструкции, капитального ремонта объектов капитального строительства и выполненных на территории страхования, повлекший возникновение гражданской ответственности Страхователя (Застрахованного лица);

Либо факт причинения в период действия Договора вреда, повлекший возникновение гражданской ответственности Страхователя (Застрахованного лица) на основании предъявленных к нему требований в порядке регресса собственником или концессионером, либо страховщиками, застрахованными их ответственность по соответствующим требованиям вследствие разрушения, повреждения здания, сооружения либо части здания или сооружения, и осуществившими в связи с этим компенсационные выплаты в размере, предусмотренном законом; Либо факт причинения в период действия Договора вреда, повлекший возникновение гражданской ответственности Страхователя (Застрахованного лица) на основании предъявленных к нему требований в порядке регресса застройщиком или техническим заказчиком (если соответствующим Договором предусмотрена обязанность технического заказчика возместить причинный вред), либо страховщиками, застрахованными их ответственность по соответствующим требованиям вследствие разрушения, повреждения здания, сооружения либо части здания или сооружения, и осуществившими в связи с этим компенсационные выплаты в размере, предусмотренном законом.

Срок действия Договора страхования с 00 часов 00	7 мая 2022 г.	по 24 часа 00 минут	6 мая 2023 г.
но не ранее нуля часов дня, следующего после уплаты полной суммы страховой премии			

Территория страхования: Российская Федерация

Ретроактивный период по настоящему Договору устанавливается сроком в 1 (один) год, до даты начала действия настоящего Договора.

Страховая сумма (руб.)	Франшиза, лимит ответственности	Страховая премия (руб.)
2 500 000,00	Не установлены	5 000,00

Работы, ответственность по которым застрахована соответствуют уровню ответственности: " I "

Договор страхования распространяется исключительно на работы, по инженерным изысканиям для строительства, реконструкции, капитального ремонта объектов капитального строительства, при наличии у Страхователя соответствующего права, подтвержденного решением СРО, кроме выполнения их на особо опасных, технически сложных и уникальных объектах, объектов использования атомной энергии, в том числе работы, выполнявшиеся в течение ретроактивного периода, установленного настоящим Договором

ОСОБЫЕ УСЛОВИЯ

В случае противоречий между условиями настоящего Договора и Правилами страхования, условия настоящего Договора имеют преимущественную силу.

К отношениям Сторон, не урегулированных настоящим Договором, применяются условия Правил страхования гражданской ответственности в случае причинения вреда вследствие недостатков работ, которые оказывают влияние на безопасность объектов капитального строительства № 105 от 15.04.2019 г. Страхователь с Правилами страхования ознакомлен и получил их при подписании настоящего Договора.

Настоящий Договор составлен в трех экземплярах, имеющих равную юридическую силу.

За нарушение принятых на себя обязательств, Стороны несут ответственность в соответствии с действующим законодательством РФ.

Акцептом настоящего Договора Страхователь подтверждает, что:

- согласен на Условия настоящего Договора страхования;
- с действующими Правилами страхования ознакомлен и согласен, а так же проинформирован о возможности дополнительно с ними ознакомиться и самостоятельно получить на интернет-сайте Страховщика по адресу <http://www.energogarant.ru/> или получить их по месту нахождения Страховщика, а так же проинформирован о возможности получить Правила страхования на бумажном носителе по его запросу;
- согласен на обработку своих персональных данных, указанных в настоящем Договоре, Страховщиком и уполномоченными третьими лицами, в соответствии с Федеральным законом «О персональных данных» № 152-ФЗ от 27.07.2006 г.

Страховщик (Представитель Страховщика)

Директор Департамента комплексных продаж Щербинин А.И.
Доверенность № 11/21/019 от 26 ноября 2021 г.



Настоящий Договор является договором-офертой по которому Страховщик предлагает заключить договор страхования гражданской ответственности в случае причинения вреда вследствие недостатков работ, которые оказывают влияние на безопасность объектов капитального строительства на основании Правил страхования гражданской ответственности в случае причинения вреда вследствие недостатков работ, которые оказывают влияние на безопасность объектов капитального строительства, утвержденных приказом № 105 от 15.04.2019г. (далее – Правила страхования).

Актом настоящего Договора в соответствии со ст. 438 ГК РФ является факт уплаты страховой премии в полном размере Страхователем. Датой вступления вступает в силу является дата оплаты страховой премии в полном размере. Уплата страховой премии в полном размере является согласием Страхователя на исполнение настоящего Договора страхования на определенных Страховщиком условиях и подтверждает факт принятия Страхователем Договора страхования.

Правила страхования размещены в сети Интернет на официальном сайте Страховщика по адресу: https://energo-garant.ru/upload/Block/802/Pravila_105-ot-15.04.2019_SRO-oty-za-vred.pdf

СТРАХОВЩИК

Наименование	ПАО «САК «ЭНЕРГОГАРАНТ» (Столичный филиал) Лицензия СЛ № 1834 от 01.02.2016 г., выдана ЦБ РФ				
Юридический адрес:	129110, г. Москва, Суворовская пл., д. 2, стр. 39				
ИНН	7705041231	КПП	770543001	ОГРН	1027739068060
Телефон	+7 (495) 737-03-30	e-mail	energy@msk-garant.ru	Сайт	www.energo-garant.ru

СТРАХОВАТЕЛЬ (Застрахованное лицо)

Наименование	ООО «ЭКСПЕРТНОЕ БЮРО "ВОТУМ"»				
Юридический адрес:	119180, РОССИЯ, Г. МОСКВА, МУНИЦИПАЛЬНЫЙ ОКРУГ ЛЯЛИНСКОЕ ВН ТЕР. Г., 1-й ГОЛУБИНСКИЙ ПЕР., Д. 3-5, СТР. 1, ЭТАЖ 1, ПОЯКОМ 102				
ИНН	9706015686	КПП	770601001	ОГРН	1217700211750
Телефон	-	e-mail	-	Сайт	-

САМОРЕГУЛИРУЕМАЯ ОРГАНИЗАЦИЯ

Наименование	Ассоциация Саморегулируемая организация «МежРегионПыскания»
--------------	---

ОБЪЕКТ СТРАХОВАНИЯ

Объектом страхования являются имущественные интересы Страхователя (Застрахованного лица), связанные с риском наступления его ответственности за причинение вреда жизни, здоровью или имуществу граждан, имуществу юридических лиц, муниципальных образований, субъектов Российской Федерации или Российской Федерации вследствие недостатков работ которые оказывают влияние на безопасность объектов капитального строительства по выполнению инженерных изысканий для строительства, реконструкции, капитального ремонта объектов капитального строительства и вы неопианных на территории страхования, повлекший возникновение гражданской ответственности Страхователя (Застрахованного лица).

Либо факт причинения в период действия Договора вреда, повлекший возникновение гражданской ответственности Страхователя (Застрахованного лица) на основании предъявленных к нему требований в порядке регресса собственником или концессионером, либо страховщиками, застрахованными их ответственность по соответствующим требованиям вследствие: разрушения, повреждения здания, сооружения либо части здания или сооружения, и осуществившими в связи с этим компенсационные выплаты в размере, предусмотренном законом;

Либо факт причинения в период действия Договора вреда, повлекший возникновение гражданской ответственности Страхователя (Застрахованного лица) на основании предъявленных к нему требований в порядке регресса застройщиком или техническим заказчиком (если соответствующим Договором предусмотрена обязанность технического заказчика возместить причиненный вред), либо страховщиками, застрахованными их ответственность по соответствующим требованиям вследствие разрушения, повреждения здания, сооружения либо части здания или сооружения, и осуществившими в связи с этим компенсационные выплаты в размере, предусмотренном законом.

Срок действия Договора страхования с 00 часов 00 минут	7 мая 2023 г.	по 24 часа 00 минут	6 мая 2024 г.
но не ранее нуля часов дня, следующего после уплаты полной суммы страховой премии			

Территория страхования: **Российская Федерация**

Ретроактивный период по настоящему Договору устанавливается сроком в 1 (один) год, до даты начала действия настоящего Договора.

Страховая сумма (руб.)	Франшиза, лимит ответственности	Страховая премия (руб.)
2 500 000,00	Не установлены	5 000,00

Работы, ответственность по которым застрахована соответствуют уровню ответственности:

Договор страхования распространяется исключительно на работы, по выполнению инженерных изысканий для строительства, реконструкции, капитального ремонта объектов капитального строительства, при наличии у Страхователя соответствующего права, подтвержденного решением СРО, кроме выполнения их на особо опасных, технически сложных и уникальных объектах, объектов использования атомной энергии, в том числе работы, выполнявшиеся в течение ретроактивного периода, установленного настоящим Договором страхования.

ОСОБЫЕ УСЛОВИЯ

Договор заключен в пользу третьих лиц (потерпевших - Выгодоприобретателей), которых может быть причинен вред вследствие недостатков работ, которые оказывают влияние на безопасность объектов капитального строительства: по договорам на выполнение инженерных изысканий, подготовку проектной документации, договорам о строительстве, реконструкции, капитальном ремонте (за исключением объектов жилищного фонда), спосе объектов капитального строительства.

К отношениям Сторон, не урегулированным настоящим Договором, применяются условия Правил страхования гражданской ответственности в случае причинения вреда вследствие недостатков работ, которые оказывают влияние на безопасность объектов капитального строительства № 105 от 15.04.2019 г.

Настоящий Договор составлен в трех экземплярах, имеющих равную юридическую силу.

За нарушение принятых на себя обязательств, Стороны несут ответственность в соответствии с действующим законодательством РФ.

Актом настоящего Договора Страхователь подтверждает, что:

- согласен на Условия настоящего Договора и Правила страхования № 105 от 15.04.2019 г.;
- с действующими Правилами страхования ознакомлен и согласен, а так же проинформирован о возможности дополнительно с ними ознакомиться и самостоятельно позвонить на интернет-сайте Страховщика по адресу <http://www.energo-garant.ru/> или получить их по месту нахождения Страховщика, а так же проинформирован о возможности получить Правила страхования на бумажном носителе по его запросу;
- согласен на обработку своих персональных данных, указанных в настоящем Договоре, Страховщиком и уполномоченными третьими лицами, в соответствии с Федеральным законом «О персональных данных» № 152-ФЗ от 27.07.2006 г.

Страховщик (Представитель Страховщика)

Директор Департамента комплексных продаж Шербинин А.И.
Доверенность № 11/22/019 от 26 ноября 2022 г.



Приложение №5. Локальный сметный расчет.

Наименование стройки: **Ремонтные работы. Московская обл., г. о. Котельники, г. Котельники, мкрн. "Парковый", д. 1, к. 21, кв.**

Локальная смета № ЭФ3811-04-23

Составлена в ценах ТСНБ-2001 Московской области (редакция 2014 г) май 2023 года

№ п/п	Шифр и № позиции норматива	Наименование работ и затрат, единица измерения	Кол-во	Стоимость ед, руб.		Общая стоимость, руб.		
				Всего	Экспл. машин	Всего	Зар. платы	Экспл. машин в т.ч. зар.платы
				Основной зар.платы	в т.ч. зар.платы			
1	2	3	4	5	6	7	8	9
Раздел: Стены								
1	63-5-1	Снятие обоев простых и улучшенных <i>100 м2 очищаемой поверхности</i>	0,8414	81,12	0,00	2869,40	2869,40	0,00
		Объем: 0,8414=84,14/100 Кoeff. пересчёта: пункт Кoeff. к ОЗП Кoeff. к ЗПМ % НР % СП Итого с НР и СП	63-5-1 42,04 42,04 90 45	81,12	0,00			0,00
2	15-04-006-3	Покрытие поверхностей грунтовкой глубокого проникновения за 1 раз стен <i>100 м2 покрытия</i>	0,8414	64,37	1,18	2258,10	2228,80	19,70
		Объем: 0,8414=84,14/100 Кoeff. пересчёта: пункт Кoeff. к ОЗП Кoeff. к эксплуатации машин Кoeff. к материалам Кoeff. к ЗПМ % НР % СП Итого с НР и СП	15-04-006-3 42,04 19,88 63,61 42,04 100 49	63,01	0,14	6743,10		5,00
2,1	101-6968	Состав грунтовочный ЛАЭС "Грунтовка глубокого проникновения" <i>кг</i>	10,9382	22,81	0,00	1399,70	0,00	0,00
		Кoeff. пересчёта: пункт Кoeff. к материалам	101-6968 5,61	0,00	0,00			0,00
3	61-1-2	Сплошное выравнивание штукатурки стен цементно-известковым раствором при толщине намета до 10 мм <i>100 м2 поверхности</i>	0,8414	921,92	20,01	16500,40	12454,30	317,40
		Объем: 0,8414=84,14/100 Кoeff. пересчёта: пункт Кoeff. к ОЗП Кoeff. к эксплуатации машин	61-1-2 42,04 18,85	352,09	8,64			305,60

		Козфф. к материалам	8,06						
		Козфф. к ЗПМ	42,04						
		% НР	89	321,05		11356,30	89		
		% СП	44	158,72		5614,40	44		
		Итого с НР и СП		1401,69		33471,10			
4	15-02-035-1	Отделка поверхностей из сборных элементов и плит под окраску или оклейку обоями стен и перегородок панельных	0,8414	145,22	4,38	3688,10	3251,10	69,40	
		<i>100 м2 отделяваемой поверхности</i>		91,91	1,89			66,90	
		Объем: 0,8414=84,14/100							
		Козфф. пересчёта: пункт		15-02-035-1					
		Козфф. к ОЗП	42,04						
		Козфф. к эксплуатации машин	18,84						
		Козфф. к материалам	8,93						
		Козфф. к ЗПМ	42,04						
		% НР	100	93,80		3318,00	100		
		% СП	49	45,96		1625,80	49		
		Итого с НР и СП		284,98		8631,90			
5	15-04-006-3	Покрытие поверхностей грунтовкой глубокого проникновения за 1 раз стен	0,8414	64,37	1,18	2258,10	2228,80	19,70	
		<i>100 м2 покрытия</i>		63,01	0,14			5,00	
		Объем: 0,8414=84,14/100							
		Козфф. пересчёта: пункт		15-04-006-3					
		Козфф. к ОЗП	42,04						
		Козфф. к эксплуатации машин	19,88						
		Козфф. к материалам	63,61						
		Козфф. к ЗПМ	42,04						
		% НР	100	63,15		2233,80	100		
		% СП	49	30,94		1094,60	49		
		Итого с НР и СП		158,46		5586,50			
5,1	101-6968	Состав грунтовочный ЛАЭС "Грунтовка глубокого проникновения"	10,9382	22,81	0,00	1399,70	0,00	0,00	
		<i>кг</i>		0,00	0,00			0,00	
		Козфф. пересчёта: пункт		101-6968					
		Козфф. к материалам	5,61						
6	15-06-001-1	Оклейка обоями стен по монолитной штукатурке и бетону простыми и средней плотности	0,8414	937,62	1,18	14486,40	10539,60	19,70	
		<i>100 м2 клеиваемой и обиваемой поверхности</i>		297,96	0,14			5,00	
		Объем: 0,8414=84,14/100							
		Козфф. пересчёта: пункт		15-06-001-1					
		Козфф. к ОЗП	42,04						
		Козфф. к эксплуатации машин	19,88						
		Козфф. к материалам	7,31						
		Козфф. к ЗПМ	42,04						
		% НР	100	298,10		10544,60	100		
		% СП	49	146,07		5166,90	49		
		Итого с НР и СП		1381,79		30197,90			
7	15-04-005-5	Окраска поливинилацетатными водоземulsionными составами улучшенная по сборным конструкциям стен, подготовленным под окраску	0,8414	1295,04	9,03	14366,90	8062,40	152,70	
		<i>100 м2 окрашиваемой поверхности</i>		227,93	0,14			5,00	
		Объем: 0,8414=84,14/100							
		Козфф. пересчёта: пункт		15-04-005-5					
		Козфф. к ОЗП	42,04						
		Козфф. к эксплуатации машин	20,1						

		Козфф. к материалам	6,91						
		Козфф. к ЗПМ	42,04						
		% НР	100	228,07		8067,40	100		
		% СП	49	111,75		3953,00	49		
		Итого с НР и СП		1634,86		26387,30			
8	63-7-5	Разборка облицовки стен из керамических глазурованных плиток	0,1573	677,06	92,32	4070,10	3866,80	203,30	
		<i>100 м2 поверхности облицовки</i>		584,74	21,23			140,40	
		Объем: 0,1573=15,73/100							
		Козфф. пересчёта: пункт	63-7-5						
		Козфф. к ОЗП	42,04						
		Козфф. к эксплуатации машин	14						
		Козфф. к ЗПМ	42,04						
		% НР	90	545,37		3606,50	90		
		% СП	45	272,69		1803,20	45		
		Итого с НР и СП		1495,12		9479,80			
9	15-04-006-3	Покрытие поверхностей грунтовкой глубокого проникновения за 1 раз стен	0,1573	64,37	1,18	422,20	416,70	3,70	
		<i>100 м2 покрытия</i>		63,01	0,14			0,90	
		Объем: 0,1573=15,73/100							
		Козфф. пересчёта: пункт	15-04-006-3						
		Козфф. к ОЗП	42,04						
		Козфф. к эксплуатации машин	19,88						
		Козфф. к материалам	63,61						
		Козфф. к ЗПМ	42,04						
		% НР	100	63,15		417,60	100		
		% СП	49	30,94		204,60	49		
		Итого с НР и СП		158,46		1044,40			
9,1	101-6968	Состав грунтовочный ЛАЭС "Грунтовка глубокого проникновения"	2,0449	22,81	0,00	261,70	0,00	0,00	
		<i>кв</i>		0,00	0,00			0,00	
		Козфф. пересчёта: пункт	101-6968						
		Козфф. к материалам	5,61						
10	61-1-2	Сплошное выравнивание штукатурки стен цементно-известковым раствором при толщине намета до 10 мм	0,1573	921,92	20,01	3084,70	2328,30	59,30	
		<i>100 м2 поверхности</i>		352,09	8,64			57,10	
		Объем: 0,1573=15,73/100							
		Козфф. пересчёта: пункт	61-1-2						
		Козфф. к ОЗП	42,04						
		Козфф. к эксплуатации машин	18,85						
		Козфф. к материалам	8,06						
		Козфф. к ЗПМ	42,04						
		% НР	89	321,05		2123,00	89		
		% СП	44	158,72		1049,60	44		
		Итого с НР и СП		1401,69		6257,30			
11	15-04-006-3	Покрытие поверхностей грунтовкой глубокого проникновения за 1 раз стен	0,1573	64,37	1,18	422,20	416,70	3,70	
		<i>100 м2 покрытия</i>		63,01	0,14			0,90	
		Объем: 0,1573=15,73/100							
		Козфф. пересчёта: пункт	15-04-006-3						
		Козфф. к ОЗП	42,04						
		Козфф. к эксплуатации машин	19,88						
		Козфф. к материалам	63,61						
		Козфф. к ЗПМ	42,04						

		% НР	100	63,15		417,60	100	
		% СП	49	30,94		204,60	49	
		Итого с НР и СП		158,46		1044,40		
11,1	101-6968	Состав грунтовоочный ЛАЭС "Грунтовка глубокого проникновения"	2,0449	22,81	0,00	261,70	0,00	0,00
				0,00	0,00			0,00
		Кэфф. пересчёта: пункт	101-6968					
12	15-01-019-7	Кэфф. к материалам	5,61					
		Гладкая облицовка стен, столбов, пилястр и откосов (без карнизных, плитусных и угловых плиток) с установкой плиток туалетного гарнитура на клее из сухих смесей по кирпичу и бетону	0,1573	12904,95	32,55	20443,50	10083,90	131,80
		<i>100 м2 поверхности облицовки</i>		1524,89	17,52			115,90
		Объем: 0,1573=15,73/100						
		Кэфф. пересчёта: пункт	15-01-019-7					
		Кэфф. к ОЗП	42,04					
		Кэфф. к эксплуатации машин	25,75					
		Кэфф. к материалам	5,73					
		Кэфф. к ЗПМ	42,04					
		% НР	100	1542,41		10199,80	100	
		% СП	49	755,78		4997,90	49	
		Итого с НР и СП		15203,14		35641,20		
Итого по разделу: Стены						173394,20	58746,80	1000,40
								707,70
Раздел: Напольное покрытие								
1	57-400-1	Разборка покрытий полов из ламината	0,2123	92,90	4,06	809,20	792,90	16,30
		<i>100 м2 покрытия</i>		88,84	1,76			15,70
		Объем: 0,2123=21,23/100						
		Кэфф. пересчёта: пункт	57-400-1					
		Кэфф. к ОЗП	42,04					
		Кэфф. к эксплуатации машин	18,87					
		Кэфф. к ЗПМ	42,04					
		% НР	89	80,63		719,70	89	
		% СП	49	44,39		396,20	49	
		Итого с НР и СП		217,93		1925,10		
2	11-01-011-8	Устройство стяжек из выравнивающей смеси типа «Ветонит» 5000, толщиной 5 мм	0,2123	11074,70	20,75	10024,90	2867,90	48,00
		<i>100 м2 стяжки</i>		321,33	1,51			13,50
		Объем: 0,2123=21,23/100						
		Кэфф. пересчёта: пункт	11-01-011-8					
		Кэфф. к ОЗП	42,04					
		Кэфф. к эксплуатации машин	10,89					
		Кэфф. к материалам	3,12					
		Кэфф. к ЗПМ	42,04					
		% НР	112	361,58		3227,20	112	
		% СП	65	209,85		1872,90	65	
		Итого с НР и СП		11646,13		15125,00		
3	11-01-011-10	Устройство стяжек на каждый последующий слой толщиной 1 мм добавлять к расценке 11-01-011-08	0,3342	2078,01	2,42	2244,30	290,00	10,80
		<i>100 м2 стяжки</i>		20,64	0,23			3,20

		Объем: 0,3342=(11,14/100)*3							
		Коэфф. пересчёта: пункт	11-01-011-10						
		Коэфф. к ОЗП	42,04						
		Коэфф. к эксплуатации машин	13,32						
		Коэфф. к материалам	2,83						
		Коэфф. к ЗПМ	42,04						
		% НР	112	23,37		328,40		112	
		% СП	65	13,57		190,60		65	
		Итого с НР и СП		2114,95		2763,30			
4	11-01-034-4	Устройство покрытий из досок ламинированных замковым способом	0,2123	10767,52	9,51	10114,10	2148,50	39,10	
		100 м2 покрытия		240,73	0,00			0,00	
		Объем: 0,2123=21,23/100							
		Коэфф. пересчёта: пункт	11-01-034-4						
		Коэфф. к ОЗП	42,04						
		Коэфф. к эксплуатации машин	19,35						
		Коэфф. к материалам	3,55						
		Коэфф. к ЗПМ	42,04						
		% НР	112	269,62		2406,30		112	
		% СП	65	156,47		1396,50		65	
		Итого с НР и СП		11193,61		13916,90			
5	57-3-1	Разборка плинтусов деревянных и из пластмассовых материалов	0,3507	29,41	0,00	433,60	433,60	0,00	
		100 М ПЛИНТУСА		29,41	0,00			0,00	
		Объем: 0,3507=35,07/100							
		Коэфф. пересчёта: пункт	57-3-1						
		Коэфф. к ОЗП	42,04						
		Коэфф. к ЗПМ	42,04						
		% НР	89	26,17		385,90		89	
		% СП	49	14,41		212,50		49	
		Итого с НР и СП		70,00		1032,00			
6	11-01-040-3	Устройство плинтусов поливинилхлоридных на винтах самонарезающих	0,3507	1468,06	11,24	2288,80	901,40	31,60	
		100 М ПЛИНТУСА		61,14	0,00			0,00	
		Объем: 0,3507=35,07/100							
		Коэфф. пересчёта: пункт	11-01-040-3						
		Коэфф. к ОЗП	42,04						
		Коэфф. к эксплуатации машин	8,02						
		Коэфф. к материалам	2,77						
		Коэфф. к ЗПМ	42,04						
		% НР	112	68,48		1009,60		112	
		% СП	65	39,74		585,90		65	
		Итого с НР и СП		1576,28		3884,30			
7	57-2-3	Разборка покрытий полов из керамических плиток	0,1416	641,00	45,01	3668,00	3547,80	120,20	
		100 м2 покрытия		595,99	19,44			115,70	
		Объем: 0,1416=14,16/100							
		Коэфф. пересчёта: пункт	57-2-3						
		Коэфф. к ОЗП	42,04						
		Коэфф. к эксплуатации машин	18,86						
		Коэфф. к ЗПМ	42,04						
		% НР	89	547,73		3260,50		89	
		% СП	49	301,56		1795,10		49	
		Итого с НР и СП		1490,29		8723,60			

8	11-01-011-8	Устройство стяжек из выравнивающей смеси типа «Ветонит» 5000, толщиной 5 мм <i>100 м2 стяжки</i>	0,1416	11074,70	20,75	6686,40	1912,80	32,00
				321,33	1,51			9,00
		Объем: 0,1416=14,16/100						
		Козфф. пересчёта: пункт	11-01-011-8					
		Козфф. к ОЗП	42,04					
		Козфф. к эксплуатации машин	10,89					
		Козфф. к материалам	3,12					
		Козфф. к ЗПМ	42,04					
		% НР	112	361,58		2152,40	112	
		% СП	65	209,85		1249,20	65	
		Итого с НР и СП		11646,13		10088,00		
9	11-01-011-10	Устройство стяжек на каждый последующий слой толщиной 1 мм добавлять к расценке 11-01-011-08 <i>100 м2 стяжки</i>	0,0374	2078,01	2,42	251,20	32,50	1,20
				20,64	0,23			0,40
		Объем: 0,0374=3,74/100						
		Козфф. пересчёта: пункт	11-01-011-10					
		Козфф. к ОЗП	42,04					
		Козфф. к эксплуатации машин	13,32					
		Козфф. к материалам	2,83					
		Козфф. к ЗПМ	42,04					
		% НР	112	23,37		36,80	112	
		% СП	65	13,57		21,40	65	
		Итого с НР и СП		2114,95		309,40		
10	11-01-011-10	Устройство стяжек на каждый последующий слой толщиной 1 мм добавлять к расценке 11-01-011-08 <i>100 м2 стяжки</i>	0,2049	2078,01	2,42	1376,00	177,80	6,60
				20,64	0,23			2,00
		Объем: 0,2049=(6,83/100)*3						
		Козфф. пересчёта: пункт	11-01-011-10					
		Козфф. к ОЗП	42,04					
		Козфф. к эксплуатации машин	13,32					
		Козфф. к материалам	2,83					
		Козфф. к ЗПМ	42,04					
		% НР	112	23,37		201,40	112	
		% СП	65	13,57		116,90	65	
		Итого с НР и СП		2114,95		1694,30		
11	11-01-011-10	Устройство стяжек на каждый последующий слой толщиной 1 мм добавлять к расценке 11-01-011-08 <i>100 м2 стяжки</i>	0,1795	2078,01	2,42	1205,50	155,80	5,80
				20,64	0,23			1,70
		Объем: 0,1795=(3,59/100)*5						
		Козфф. пересчёта: пункт	11-01-011-10					
		Козфф. к ОЗП	42,04					
		Козфф. к эксплуатации машин	13,32					
		Козфф. к материалам	2,83					
		Козфф. к ЗПМ	42,04					
		% НР	112	23,37		176,40	112	
		% СП	65	13,57		102,40	65	
		Итого с НР и СП		2114,95		1484,30		
12	11-01-027-2	Устройство покрытий на цементном растворе из плиток керамических для полов многоцветных <i>100 м2 покрытия</i>	0,1416	8991,00	132,27	17350,00	6231,90	310,90
				1046,88	34,66			206,30
		Объем: 0,1416=14,16/100						
		Козфф. пересчёта: пункт	11-01-027-2					
		Козфф. к ОЗП	42,04					

Кoeff. к эксплуатации машин	16,6			
Кoeff. к материалам	9,77			
Кoeff. к ЗПМ	42,04			
% НР	112	1211,32	7210,80	112
% СП	65	703,00	4184,80	65
Итого с НР и СП		10905,33	28745,60	

Итого по разделу: Напольное покрытие

89691,80 19492,90 622,50
367,50

Раздел: Оконный блок

1	13-06-003-1	Очистка поверхности откосов щетками <i>1 м2 очищаемой поверхности</i>	4,38	7,68	0,00	1414,20	1414,20	0,00
		Кoeff. пересчёта: пункт	13-06-003-1	7,68	0,00			0,00
		Кoeff. к ОЗП	42,04					
		Кoeff. к ЗПМ	42,04					
		% НР	94	7,22		1329,30	94	
		% СП	51	3,92		721,20	51	
		Итого с НР и СП		18,82		3464,70		
2	15-02-019-5	Сплошное выравнивание внутренних поверхностей (однослойное оштукатуривание) из сухих растворных смесей толщиной до 10 мм оконных и дверных откосов плоских <i>100 м2 оштукатуриваемой поверхности</i>	0,0438	930,58	54,45	1680,60	1608,20	71,00
		Объем: 0,0438=4,38/100		873,40	34,47			63,50
		Кoeff. пересчёта: пункт	15-02-019-5					
		Кoeff. к ОЗП	42,04					
		Кoeff. к эксплуатации машин	29,79					
		Кoeff. к материалам	11,62					
		Кoeff. к ЗПМ	42,04					
		% НР	100	907,87		1671,70	100	
		% СП	49	444,86		819,10	49	
		Итого с НР и СП		2283,31		4171,40		
2,1	402-0070	Смесь сухая для заделки швов (фуга) АТЛАС растворная для ручной работы	0,009198	2507,50	0,00	1062,10	0,00	0,00
		<i>m</i>		0,00	0,00			0,00
		Кoeff. пересчёта: пункт	402-0070					
		Кoeff. к материалам	46,05					
2,2	101-6968	Состав грунтовочный ЛАЭС "Грунтовка глубокого проникновения"	0,5694	22,81	0,00	72,90	0,00	0,00
		<i>кг</i>		0,00	0,00			0,00
		Кoeff. пересчёта: пункт	101-6968					
		Кoeff. к материалам	5,61					
3	15-04-005-3	Окраска поливинилацетатными водоземulsionными составами улучшенная по штукатурке стен <i>100 м2 окрашиваемой поверхности</i>	0,0438	1654,11	13,70	1104,00	708,60	12,10
		Объем: 0,0438=4,38/100		384,81	0,27			0,50
		Кoeff. пересчёта: пункт	15-04-005-3					
		Кoeff. к ОЗП	42,04					
		Кoeff. к эксплуатации машин	20,09					
		Кoeff. к материалам	6,97					
		Кoeff. к ЗПМ	42,04					
		% НР	100	385,08		709,10	100	

		% СП	49	188,69		347,50	49	
		Итого с НР и СП		2227,88		2160,60		
4	10-01-035-3	Демонтаж подоконных досок из ПВХ в каменных стенах толщиной свыше 0,51 м	0,02168	6506,66	28,34	863,70	166,20	12,30
		<i>100 п. м</i>		182,37	0,95			0,90
		Объем: 0,02168=(2,71/100)*0,8						
		Козэфф. пересчёта: пункт	10-01-035-3					
		Козэфф. к ОЗП	42,04					
		Козэфф. к эксплуатации машин	20,05					
		Козэфф. к материалам	5,02					
		Козэфф. к ЗПМ	42,04					
		% НР	108	197,99		180,50	108	
		% СП	55	100,83		91,90	55	
		Итого с НР и СП		6805,47		1136,10		
5	10-01-035-3	Установка подоконных досок из ПВХ в каменных стенах толщиной свыше 0,51 м	0,0271	6506,66	28,34	1079,70	207,80	15,40
		<i>100 п. м</i>		182,37	0,95			1,10
		Объем: 0,0271=2,71/100						
		Козэфф. пересчёта: пункт	10-01-035-3					
		Козэфф. к ОЗП	42,04					
		Козэфф. к эксплуатации машин	20,05					
		Козэфф. к материалам	5,02					
		Козэфф. к ЗПМ	42,04					
		% НР	108	197,99		225,60	108	
		% СП	55	100,83		114,90	55	
		Итого с НР и СП		6805,47		1420,20		
5,1	101-2906	Доски подоконные ПВХ, шириной 300 мм	2,8455	189,64	0,00	804,00	0,00	0,00
		<i>м</i>		0,00	0,00			0,00
		Козэфф. пересчёта: пункт	101-2906					
		Козэфф. к материалам	1,49					
6	10-01-034-8	Демонтаж в жилых и общественных зданиях оконных блоков из ПВХ профилей поворотных (откидных, поворотно- откидных) с площадью проема более 2 м2 трехстворчатых, в том числе при наличии створок глухого остекления	0,02856	228826,21	413,79	15984,00	1565,30	213,90
		<i>100 м2 проемов</i>		1303,66	8,91			10,70
		Объем: 0,02856=(3,57/100)*0,8						
		Козэфф. пересчёта: пункт	10-01-034-8					
		Козэфф. к ОЗП	42,04					
		Козэфф. к эксплуатации машин	18,1					
		Козэфф. к материалам	2,19					
		Козэфф. к ЗПМ	42,04					
		% НР	108	1417,58		1702,10	108	
		% СП	55	721,91		866,80	55	
		Итого с НР и СП		230965,70		18552,90		
7	10-01-034-6	Установка в жилых и общественных зданиях оконных блоков из ПВХ профилей поворотных (откидных, поворотно- откидных) с площадью проема более 2 м2 двухстворчатых	0,0357	263167,72	409,22	21127,20	1911,40	265,70
		<i>100 м2 проемов</i>		1273,59	8,91			13,40
		Объем: 0,0357=3,57/100						
		Козэфф. пересчёта: пункт	10-01-034-6					
		Козэфф. к ОЗП	42,04					
		Козэфф. к эксплуатации машин	18,19					
		Козэфф. к материалам	2,03					
		Козэфф. к ЗПМ	42,04					

		% НР	108	1385,10		2078,80	108	
		% СП	55	705,38		1058,60	55	
		Итого с НР и СП		265258,20		24264,60		
8	10-01-034-3	Демонтаж в жилых и общественных зданиях оконных блоков из ПВХ профилей поворотных (откидных, поворотн-откидных) с площадью проема до 2 м2 одностворчатых	0,01512	322243,95	508,25	10521,30	1200,40	132,30
		100 м2 проемов		1888,54	23,76			15,10
		Объем: 0,01512=(1,89/100)*0,8						
		Коэфф. пересчёта: пункт	10-01-034-3					
		Коэфф. к ОЗП	42,04					
		Коэфф. к эксплуатации машин	17,21					
		Коэфф. к материалам	1,9					
		Коэфф. к ЗПМ	42,04					
		% НР	108	2065,28		1312,70	108	
		% СП	55	1051,77		668,50	55	
		Итого с НР и СП		325361,00		12502,50		
9	10-01-034-3	Установка в жилых и общественных зданиях оконных блоков из ПВХ профилей поворотных (откидных, поворотн-откидных) с площадью проема до 2 м2 одностворчатых	0,0189	322243,95	508,25	13151,60	1500,60	165,30
		100 м2 проемов		1888,54	23,76			18,90
		Объем: 0,0189=1,89/100						
		Коэфф. пересчёта: пункт	10-01-034-3					
		Коэфф. к ОЗП	42,04					
		Коэфф. к эксплуатации машин	17,21					
		Коэфф. к материалам	1,9					
		Коэфф. к ЗПМ	42,04					
		% НР	108	2065,28		1641,10	108	
		% СП	55	1051,77		835,70	55	
		Итого с НР и СП		325361,00		15628,40		
Итого по разделу: Оконный блок						61841,60	10282,70	888,00
								124,10
Раздел: Дверной блок								
1	56-11-1	Снятие наличников	0,1545	33,43	0,00	217,10	217,10	0,00
		100 м наличников		33,43	0,00			0,00
		Объем: 0,1545=15,45/100						
		Коэфф. пересчёта: пункт	56-11-1					
		Коэфф. к ОЗП	42,04					
		Коэфф. к ЗПМ	42,04					
		% НР	90	30,09		195,40	90	
		% СП	47	15,71		102,00	47	
		Итого с НР и СП		79,23		514,50		
2	10-01-060-1	Установка и крепление наличников	0,1545	516,04	3,49	1084,40	415,00	10,90
		100 м коробок блоков		63,89	0,00			0,00
		Объем: 0,1545=15,45/100						
		Коэфф. пересчёта: пункт	10-01-060-1					
		Коэфф. к ОЗП	42,04					
		Коэфф. к эксплуатации машин	20,13					
		Коэфф. к материалам	9,5					
		Коэфф. к ЗПМ	42,04					
		% НР	108	69,00		448,20	108	
		% СП	55	35,14		228,30	55	

3	09-04-012-1	Итого с НР и СП Демонтаж металлических дверных блоков в готовые проемы 1 м2 проема	1,14	620,18 68,55 23,81	19,07 0,00	1760,90 1707,80	1141,10	382,00 0,00
		Объем: 1,14=1,9*0,6 Козфф. пересчёта: пункт Козфф. к ОЗП Козфф. к эксплуатации машин Козфф. к материалам Козфф. к ЗПМ % НР % СП	09-04-012-1 42,04 17,57 6,31 42,04 93 62	22,14 14,76 105,46		1061,20 707,50 3476,50	93 62	
3,4	203-8146	Итого с НР и СП Блок дверной стальной внутренней однополюсный ДСВ, площадь 2,1 м2 (ГОСТ 31173-2003) м2	1,14	1877,34 0,00	0,00 0,00	6227,90	0,00	0,00 0,00
		Козфф. пересчёта: пункт Козфф. к материалам	203-8146 2,91					
4	09-04-012-1	Установка металлических дверных блоков в готовые проемы 1 м2 проема	1,9	68,55 23,81	19,07 0,00	2846,20	1901,80	636,60 0,00
		Козфф. пересчёта: пункт Козфф. к ОЗП Козфф. к эксплуатации машин Козфф. к материалам Козфф. к ЗПМ % НР % СП	09-04-012-1 42,04 17,57 6,31 42,04 93 62	22,14 14,76 105,46		1768,70 1179,10 5794,00	93 62	
4,1	101-0889	Итого с НР и СП Скобяные изделия для блоков входных дверей в помещении однополюсных компл.	1,9	94,69 0,00	0,00 0,00	521,70	0,00	0,00 0,00
		Козфф. пересчёта: пункт Козфф. к материалам	101-0889 2,9					
4,2	203-8146	Блок дверной стальной внутренней однополюсный ДСВ, площадь 2,1 м2 (ГОСТ 31173-2003) м2	1,9	1877,34 0,00	0,00 0,00	10379,80	0,00	0,00 0,00
		Козфф. пересчёта: пункт Козфф. к материалам	203-8146 2,91					
5	10-04-013-1	Демонтаж деревянных дверных блоков 100 м2 проемов	0,02416	21712,98 639,24	333,01 18,50	3886,70	649,30	130,60 18,80
		Объем: 0,02416=(3,02/100)*0,8 Козфф. пересчёта: пункт Козфф. к ОЗП Козфф. к эксплуатации машин Козфф. к материалам Козфф. к ЗПМ % НР % СП	10-04-013-1 42,04 16,23 6,2 42,04 108 55	710,36 361,76 22785,10		721,50 367,50 4975,70	108 55	
6	10-04-013-1	Итого с НР и СП Установка деревянных дверных блоков 100 м2 проемов	0,0302	21712,98 639,24	333,01 18,50	4858,30	811,60	163,20 23,50
		Объем: 0,0302=3,02/100 Козфф. пересчёта: пункт	10-04-013-1					

Коэфф. к ОЗП	42,04			
Коэфф. к эксплуатации машин	16,23			
Коэфф. к материалам	6,2			
Коэфф. к ЗПМ	42,04			
% НР	108	710,36	901,90	108
% СП	55	361,76	459,30	55
Итого с НР и СП		22785,10	6219,50	

Итого по разделу: Дверной блок

36580,10 5135,90 1323,30
42,30

		Раздел: Разное						
1	13-06-003-1	Очистка поверхности щетками <i>1 м2 очищаемой поверхности</i>	1,9632	7,68	0,00	633,90	633,90	0,00
				7,68	0,00			0,00
		Коэфф. пересчёта: пункт	13-06-003-1					
		Коэфф. к ОЗП	42,04					
		Коэфф. к ЗПМ	42,04					
		% НР	94	7,22		595,90	94	
		% СП	51	3,92		323,30	51	
		Итого с НР и СП		18,82		1553,10		
2	13-03-002-1	Огрунтовка металлических поверхностей за один раз грунтовкой ХС-068 <i>100 м2 окрашиваемой поверхности</i>	0,019632	462,39	10,40	97,30	35,40	1,60
				42,88	0,10			0,10
		Объем: 0,019632=1,9632/100						
		Коэфф. пересчёта: пункт	13-03-002-1					
		Коэфф. к ОЗП	42,04					
		Коэфф. к эксплуатации машин	7,75					
		Коэфф. к материалам	7,51					
		Коэфф. к ЗПМ	42,04					
		% НР	94	40,40		33,40	94	
		% СП	51	21,92		18,10	51	
		Итого с НР и СП		524,71		148,80		
3	15-04-030-4	Масляная окраска металлических поверхностей решеток, переплетов, труб диаметром менее 50 мм и т.п., количество окрасок 2 <i>100 м2 окрашиваемой поверхности</i>	0,019632	1107,45	2,93	584,90	519,60	1,20
				629,59	0,14			0,10
		Объем: 0,019632=1,9632/100						
		Коэфф. пересчёта: пункт	15-04-030-4					
		Коэфф. к ОЗП	42,04					
		Коэфф. к эксплуатации машин	20					
		Коэфф. к материалам	6,87					
		Коэфф. к ЗПМ	42,04					
		% НР	100	629,73		519,70	100	
		% СП	49	308,57		254,70	49	
		Итого с НР и СП		2045,75		1359,30		
4	65-19-1	Демонтаж радиаторов весом до 80 кг <i>100 шт.</i>	0,02	935,72	70,02	754,30	727,90	26,40
				865,70	30,24			25,40
		Объем: 0,02=2/100						
		Коэфф. пересчёта: пункт	65-19-1					
		Коэфф. к ОЗП	42,04					
		Коэфф. к эксплуатации машин	18,86					
		Коэфф. к ЗПМ	42,04					

		% НР	87	779,47		655,40	87	
		% СП	44	394,21		331,50	44	
		Итого с НР и СП		2109,40		1741,20		
5	18-03-001-2	Установка радиаторов стальных 100 кВт радиаторов и конвекторов	0,02194	18737,50	232,69	3571,00	542,70	92,00
		Объем: $0,02194=(1,097/100)*2$		588,43	17,28			15,90
		Козфф. пересчёта: пункт	18-03-001-2					
		Козфф. к ОЗП	42,04					
		Козфф. к эксплуатации машин	18,03					
		Козфф. к материалам	7,47					
		Козфф. к ЗПМ	42,04					
		% НР	121	732,91		675,90	121	
		% СП	72	436,11		402,20	72	
		Итого с НР и СП		19906,52		4649,10		
6	67-4-1	Демонтаж выключателей, розеток	0,24	45,55	0,00	459,60	459,60	0,00
		Объем: $0,24=24/100$	100 шт.	45,55	0,00			0,00
		Козфф. пересчёта: пункт	67-4-1					
		Козфф. к ОЗП	42,04					
		Козфф. к ЗПМ	42,04					
		% НР	91	41,45		418,20	91	
		% СП	48	21,86		220,60	48	
		Итого с НР и СП		108,86		1098,40		
7	m08-03-591-9	Розетка штепсельная утопленного типа при скрытой проводке	0,18	371,42	5,78	2400,60	2288,00	13,40
		Объем: $0,18=18/100$	100 шт.	302,36	0,41			3,10
		Козфф. пересчёта: пункт	m08-03-591-9					
		Козфф. к ОЗП	42,04					
		Козфф. к эксплуатации машин	12,91					
		Козфф. к материалам	8,71					
		Козфф. к ЗПМ	42,04					
		% НР	97	293,69		2222,40	97	
		% СП	51	154,41		1168,50	51	
		Итого с НР и СП		819,52		5791,50		
8	m08-03-591-5	Выключатель двухклавишный утопленного типа при скрытой проводке	0,06	302,15	5,78	679,50	656,60	4,50
		Объем: $0,06=6/100$	100 шт.	260,30	0,41			1,00
		Козфф. пересчёта: пункт	m08-03-591-5					
		Козфф. к ОЗП	42,04					
		Козфф. к эксплуатации машин	12,91					
		Козфф. к материалам	8,49					
		Козфф. к ЗПМ	42,04					
		% НР	97	252,89		637,90	97	
		% СП	51	132,96		335,40	51	
		Итого с НР и СП		688,00		1652,80		
9	17-01-003-1	Демонтаж унитазов с бачком непосредственно присоединенным	0,04	3708,00	44,39	1544,20	394,00	35,00
		Объем: $0,04=(1/10)*0,4$	10 компл.	234,33	4,32			7,30
		Козфф. пересчёта: пункт	17-01-003-1					
		Козфф. к ОЗП	42,04					
		Козфф. к эксплуатации машин	19,72					

		Козфф. к материалам	8,13						
		Козфф. к ЗПМ	42,04						
		% НР	121	288,77		485,60		121	
		% СП	72	171,83		288,90		72	
		Итого с НР и СП		4168,59		2318,70			
10	17-01-003-1	Установка унитазов с бачком непосредственно присоединенным	0,1	3708,00	44,39	3860,60		985,10	87,50
		10 компл.		234,33	4,32				18,20
		Объем: 0,1=1/10							
		Козфф. пересчёта: пункт	17-01-003-1						
		Козфф. к ОЗП	42,04						
		Козфф. к эксплуатации машин	19,72						
		Козфф. к материалам	8,13						
		Козфф. к ЗПМ	42,04						
		% НР	121	288,77		1214,00		121	
		% СП	72	171,83		722,40		72	
		Итого с НР и СП		4168,59		5797,00			
11	65-4-1	Демонтаж умывальников и раковин	0,01	445,72	8,13	185,50		184,00	1,50
		100 приборов		437,59	3,51				1,50
		Объем: 0,01=1/100							
		Козфф. пересчёта: пункт	65-4-1						
		Козфф. к ОЗП	42,04						
		Козфф. к эксплуатации машин	18,85						
		Козфф. к ЗПМ	42,04						
		% НР	87	383,76		161,40		87	
		% СП	44	194,08		81,60		44	
		Итого с НР и СП		1023,56		428,50			
12	17-01-005-4	Установка раковин	0,1	1209,32	14,78	1456,20		363,60	28,90
		10 компл.		86,48	0,95				4,00
		Объем: 0,1=1/10							
		Козфф. пересчёта: пункт	17-01-005-4						
		Козфф. к ОЗП	42,04						
		Козфф. к эксплуатации машин	19,53						
		Козфф. к материалам	9,6						
		Козфф. к ЗПМ	42,04						
		% НР	121	105,79		444,80		121	
		% СП	72	62,95		264,70		72	
		Итого с НР и СП		1378,06		2165,70			
13	65-4-4	Демонтаж ванн	0,01	2581,50	82,21	1066,20		1050,70	15,50
		100 приборов		2499,29	35,51				14,90
		Объем: 0,01=1/100							
		Козфф. пересчёта: пункт	65-4-4						
		Козфф. к ОЗП	42,04						
		Козфф. к эксплуатации машин	18,86						
		Козфф. к ЗПМ	42,04						
		% НР	87	2205,28		927,10		87	
		% СП	44	1115,31		468,90		44	
		Итого с НР и СП		5902,09		2462,20			
14	17-01-001-4	Установка ванн купальных прямых пластиковых	0,1	62341,87	91,44	9280,50		729,60	170,50
		10 компл.		173,54	6,35				26,70
		Объем: 0,1=1/10							
		Козфф. пересчёта: пункт	17-01-001-4						
		Козфф. к ОЗП	42,04						
		Козфф. к эксплуатации машин	18,65						

15	69-9-1	Кoeff. к материалам	1,35							
		Кoeff. к ЗПМ	42,04							
		% НР	121						121	
		% СП	72						72	
		Итого с НР и СП								
		Очистка помещений от строительного мусора	0,0098						640,20	0,00
		100 т мусора								0,00
		Объем: 0,0098=0,98/100								
		Кoeff. пересчета: пункт	69-9-1							
		Кoeff. к ОЗП	42,04							
		Кoeff. к ЗПМ	42,04							
		% НР	92						92	
		% СП	44						44	
		Итого с НР и СП								
									42387,00	478,00
									10210,90	118,20

Итого по разделу: Разное

Итого по смете: Ремонтные работы. Московская обл., г. о. Котельники, г. Котельники, мкрн. "Парковый", д. 1, к. 21, кв.

НДС 20%
Всего с НДС

403894,70
103869,20
4312,20
1359,80

80778,94
484673,64

Составил специалист М.Ю. Титова

[Должность, подпись (инициалы, фамилия)]

Проверил генеральный директор В.В. Иванова

[Должность, подпись (инициалы, фамилия)]



Приложение № 6. Акт осмотра.



АКТ ОСМОТРА

Дата и время проведения осмотра: _____ 15:00 _____

Объект осмотра: жилое помещение (квартира)

расположенный по адресу: Московская обл. г.о. Колодышино,
с. Колодышино, парк "Парковый", д.с.к.21, кв. _____

Во время проведения осмотра присутствовали:

Специалист	<u>Юсупов А.У</u> (ФИО)	<u>[Подпись]</u> (подпись)
Собственник/ доверенное лицо	<u>/</u> (ФИО)	<u>[Подпись]</u> (подпись)
Собственник/ доверенное лицо	_____ (ФИО)	_____ (подпись)
Уполномоченное лицо	_____ (ФИО)	_____ (подпись)
Уполномоченное лицо	_____ (ФИО)	_____ (подпись)

Приложение №7. Телеграмма.

ТЕЛЕГРАФ ОНЛАЙН

КОПИЯ ТЕЛЕГРАММЫ

МОСКВА 520476 83 28/04 1902=

УВЕДОМЛЕНИЕ ТЕЛЕГРАФОМ МОСКВА УЛ ДУШИНСКАЯ ДОМ 7 СТР 1 ПОМ 327 АО СЗ НОВЫЙ ГОРИЗОНТ=

УВЕДОМЛЯЕМ ВАС О ПРОВЕДЕНИИ В 15:00 ОСМОТРА КВАРТИРЫ ПО АДРЕСУ: МОСКОВСКАЯ ОБЛ., Г. О. КОТЕЛЬНИКИ, Г. КОТЕЛЬНИКИ, МКРН. "ПАРКОВЫЙ", Д. 1, К. 21, КВ. НЕЗАВИСИМЫМ СПЕЦИАЛИСТОМ ДЛЯ ПРОВЕДЕНИЯ ИССЛЕДОВАНИЯ СООТВЕТСТВИЯ КАЧЕСТВА ОБЪЕКТА ДОЛЕВОГО СТРОИТЕЛЬСТВА УСЛОВИЯМ ДОГОВОРА №Р КОТБДАЧА- ОТ 27.03.2020., ТРЕБОВАНИЯМ ТЕХНИЧЕСКИХ РЕГЛАМЕНТОВ, ПРОЕКТНОЙ ДОКУМЕНТАЦИИ, ГРАДОСТРОИТЕЛЬНЫХ РЕГЛАМЕНТОВ И ИНЫМ ОБЯЗАТЕЛЬНЫМ ТРЕБОВАНИЯМ. ПРОСИМ ВАС НАПРАВИТЬ ПРЕДСТАВИТЕЛЯ НА ОСМОТР КВАРТИРЫ В УКАЗАННУЮ ДАТУ.:

ТЕЛЕГРАММА ОТПРАВЛЕНА С ПОМОЩЬЮ СЕРВИСА ТЕЛЕГРАФ ОНЛАЙН TELEGRAF.RU

КОПИЯ ВЕРНА НАЧАЛЬНИК СМЕНЫ



Иванов И.И.

