

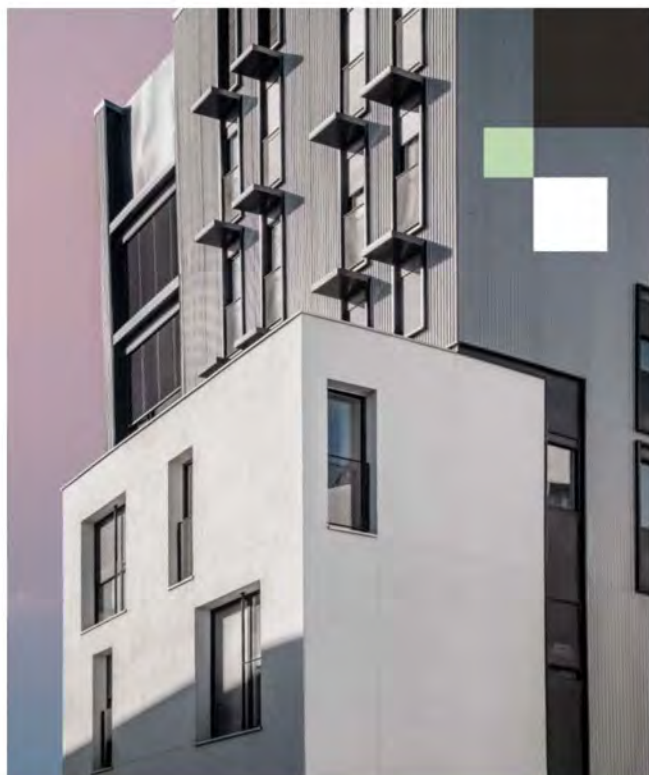


ЭКСПЕРТНОЕ БЮРО  
**ВОТУМ**

УТВЕРЖДАЮ:  
Генеральный директор  
ООО «Экспертное бюро «Вотум»



Иванова В.В.



## ЗАКЛЮЧЕНИЕ СПЕЦИАЛИСТА

№ ЭФ5210/05-24

в области строительного-  
технического исследования,  
проведенного на объекте,  
расположенном по адресу: г.  
Москва, Очаковское ш., д. 5, к.  
4, [REDACTED]

**Основание:** Договор № ЭФ5210/05-24 от 31.05.2024г. между  
«Вотум»

и ООО «Экспертное бюро

г. Москва  
2024 г.

## СОДЕРАНИЕ

<b>1. ВВОДНАЯ ЧАСТЬ</b> .....	2
1.1 Место и время проведения исследования: .....	2
1.2 Основания для производства исследования: .....	2
1.3 Объект исследования: .....	2
1.4 Сведения об экспертной организации: .....	2
1.5 Документы, представленные специалисту для производства исследования: .....	2
1.6 Сведения о лицах, присутствовавших при производстве исследования: .....	2
1.7 Сведения о специалисте: .....	2
1.8 Вопросы, поставленные перед специалистом: .....	3
1.9 Технические средства контроля и измерения, используемые при проведении исследования. 3	
1.10 Законодательные и нормативные акты Российской Федерации, специальная литература, использованные при проведении исследования: .....	4
1.11 Этапы исследования: .....	7
<b>2. ИССЛЕДОВАТЕЛЬСКАЯ ЧАСТЬ</b> .....	7
2.1 Сведения об объекте исследования.....	9
Исследование по Вопросу №1 .....	10
Исследование по Вопросу №2 .....	20
<b>3. ВЫВОДЫ</b> .....	23
<b>Приложение №1. Фотографии, сделанные специалистом во время осмотра</b> .....	24
<b>Приложение №2. Копии документов, подтверждающих квалификацию специалиста</b> .....	44
<b>Приложение №3. Сертификаты, свидетельства о поверке</b> .....	55
<b>Приложение №4 Документы экспертной организации</b> .....	55
<b>Приложение №5. Локальный сметный расчет</b> .....	65
<b>Приложение № 6. Акт осмотра</b> .....	81
<b>Приложение №7. Телеграмма</b> .....	82

## 1. ВВОДНАЯ ЧАСТЬ

### *1.1 Место и время проведения исследования:*

Исследование проводилось по адресу: г. Москва, Очаковское ш., д. 5, к. 4

Время проведения исследования: с 19.06.2024 г. по 12.07.2024 г.

Время производства натурального осмотра на объекте исследования: 22.06.2024 г. с 11 часов 00 минут по 12 часов 30 минут.

Адрес осуществления камеральной обработки данных: 119180, Россия, г. Москва, муниципальный округ Якиманка вн. тер. г., 1-й Голутвинский пер., д. 3-5, стр. 1, этаж 1, пом/ком I/12.

### *1.2 Основания для производства исследования:*

Договор № ЭФ5210/05-24 от 31.05.2024г. между \_\_\_\_\_ и ООО «Экспертное бюро «Вотум».

### *1.3 Объект исследования:*

Жилое помещение (квартира) \_\_\_\_\_, расположенное в многоквартирном жилом доме по адресу: г. Москва, Очаковское ш., д. 5, к. 4, общей площадью 35,80 кв.м.

### *1.4 Сведения об экспертной организации:*

ООО «Экспертное бюро «Вотум», адрес местонахождения: 119180, Россия, г. Москва, муниципальный округ Якиманка вн. тер. г., 1-й Голутвинский пер., д. 3-5, стр. 1, этаж 1, пом/ком I/12; ИНН/КПП 9706015686/ 770601001, ОГРН 1217700211750, e-mail: zakaz@votum.legal.

### *1.5 Документы, представленные специалисту для производства исследования:*

ДОГОВОР КУПЛИ-ПРОДАЖИ №б/н от 01.02.20

### *1.6 Сведения о лицах, присутствовавших при производстве исследования:*

О проведении специалистом натурального обследования заинтересованные стороны уведомлены экспертной организацией. На осмотре присутствовали: собственник - \_\_\_\_\_ специалист – Строенков П.А. (см. Приложение №6). Застройщик ООО «Специализированный застройщик» ЦЕНТРОПОЛИС», о дате и времени проведения натурального осмотра был уведомлен телеграммой (см. Приложение №7). Представитель от застройщика на осмотр не явился.

### *1.7 Сведения о специалисте:*

**Титова Мария Юрьевна**, имеет высшее образование (Московский государственный строительный университет, диплом бакалавра по направлению «Строительство», диплом № 9507718 0885619, рег. номер 7630Б, выдан 12.07.2018 года); (Московский государственный строительный университет, диплом магистра с отличием по направлению «Строительство», по специальности «Судебная строительно-техническая и стоимостная экспертизы объектов недвижимости», диплом № 9507704 0224323, рег. номер 2540М, выдан 16.07.2020 года).

Дополнительное образование:

- Удостоверение о повышении квалификации по программе «Ценообразование и сметное дело в строительстве с использованием программных комплексов Smeta.RU, ГРАНД-Смета» (ФГБОУ ВО НИУ МГСУ рег. номер У-2029/18, выдан 13.12.2018г.);

- Удостоверение о повышении квалификации по программе «Современная практика обследования зданий и сооружений. Государственный строительный надзор, строительный контроль и экспертиза строительства» (ООО «МинМакс» рег. номер ПК 2104/04-01, №180001509457, от 29.04.2021);

- Диплом о профессиональной переподготовке по программе «Судебная строительнотехническая и стоимостная экспертиза объектов недвижимости» (ЧОУ ДПО «Институт непрерывного образования», № 373100485623, рег. номер 194-2023, выдан 24.03.2023);

- Сертификат соответствия судебного эксперта (СДСНЭОиЭ ФАТриМ «Палата судебных экспертов», № PS 003506, действителен с 24.03.2023 по 24.03.2026);

- Удостоверение судебного эксперта по специализации «Судебная строительнотехническая экспертиза» («Палата судебных экспертов», рег. номер 272/2023, действителен с 24.03.2023 по 24.03.2026).

Стаж работы по экспертной специальности – 5 лет.

**Строенков Павел Андреевич** - специалист, имеет высшее образование (Московский государственный строительный университет, диплом бакалавра по направлению «Строительство», диплом № 107704 0446926, рег. номер 15637Б, выдан 11.07.2023 года).

Стаж работы по экспертной специальности – более 1 года.


### ***1.8 Вопросы, поставленные перед специалистом:***

1) Определить, соответствует ли качество объекта долевого строительства: жилого помещения (квартиры) , расположенного в многоквартирном жилом доме по адресу: г. Москва, Очаковское ш., д. 5, к. 4, общей площадью 35,80 кв.м., условиям Договора купли-продажи №б/н от 01.02.20 , требованиям технических регламентов, СП, ГОСТ, проектной документации и градостроительных регламентов.

2) В случае выявления такого несоответствия, определить объем обнаруженных дефектов и стоимость их устранения с учетом работ, материалов и иных необходимых затрат.

### ***1.9 Технические средства контроля и измерения, используемые при проведении исследования.***

Для производства осмотра специалист применял следующие инструменты:

№	Внешний вид СИ	Характеристики СИ
1		<p><u>Цифровой уровень ADA ProLevel 60</u> для измерения углов наклона деталей и плоскостей. Удобно читаемый цифровой электронный дисплей отображает отклонение от горизонтали/вертикали, получая данные с встроенного датчика уклона (инклинометра). Для точной работы есть автоматическая калибровка. Данные отображаются в градусах, мм/м, %, in/ft. Для удобства работы есть режим “HOLD” - удержания результатов на дисплее и подсветка.</p> <p>Встроенные пузырьковые уровни позволяют вести двойной контроль совместно с электронным датчиком уклона или работать как с обычным уровнем. В основание встроены магниты для крепления на стальных конструкциях.</p> <p>Технические характеристики:</p> <ul style="list-style-type: none"><li>– Длина - 600 мм</li></ul>

		Точность измерений - 0,5 мм/м
2		<u>Линейка металлическая</u> используется для точного определения линейных размеров. Гибкий инструмент позволяет также определить длину объектов незначительной кривизны. Изделие оснащено отверстием для подвешивания.
3		<u>Лазерный дальномер RGK D60</u> — это современный прибор для измерения расстояний до 60 метров, обладающий широким набором. Точность измерений — не менее $\pm 2$ мм. Лазерный дальномер RGK D60 оснащён пузырьковым уровнем для гарантированного получения перпендикуляра. Блок памяти способен хранить до 100 полученных значений, включая длину, площадь и объём. С сохранёнными значениями можно выполнять те же арифметические действия, что и с текущими измерениями. Контрастный четырёхстрочный экран оснащён яркой подсветкой, которую можно включить и выключить отдельной кнопкой. В корпусе предусмотрены паз для закрепления ремешка на руку, винт на штатив 1/4" и откидная скоба. Измерение можно выполнять от четырёх разных точек отсчёта. Дальномер RGK D60 выполняет измерения: до задней кромки — при измерении длины помещения; до передней кромки — удобно осуществлять разметку; до винта — расстояние определяется точно до центра штатива; до конца откидной скобы — для определения расстояния из углов.

Также специалистом использовались:

- фиксирующая аппаратура – камера Xiaomi Redmi Note 8T 48 Мп с широкоугольным и телеобъективом;
- персональный компьютер;
- ручка, карандаш, планшет, листы бумаги.

Копии сертификатов о калибровке и поверке представлены в Приложении № 3.

Фотографии, сделанные во время натурного осмотра, приведены в Приложении № 1.

### ***1.10 Законодательные и нормативные акты Российской Федерации, специальная литература, использованные при проведении исследования<sup>1</sup>:***

1) Градостроительный кодекс Российской Федерации от 29.12.2004 N 190-ФЗ (ред. от 04.08.2023) (с изм. и доп., вступ. в силу с 01.09.2023);

2) Федеральный закон Российской Федерации от 30 декабря 2009 г. N 384-ФЗ «Технический регламент о безопасности зданий и сооружений» (с изм. на 2 июля 2013 года);

<sup>1</sup> Указанные источники нормативно-технической документации использовались в той части и в той мере, которые были необходимы для решения поставленных вопросов. Указанный перечень не является исчерпывающим и представляет из себя справочную информацию характеризующую полноту исследований. Для проведения исследований использовались либо действующие нормативные документы, либо их актуализированные версии (СП- своды правил), документы прекратившие свое действие на территории РФ использовались справочно.

3) Федеральный закон Российской Федерации от 31 мая 2001 г. N 73-ФЗ «О государственной судебно-экспертной деятельности в Российской Федерации» (с изм. на 1 июля 2021 года);

4) Федеральный закон Российской Федерации 123-ФЗ «Технический регламент о требованиях пожарной безопасности» (с изменениями на 14 июля 2022 года) (редакция, действующая с 1 марта 2023 года);

5) Постановление Правительства РФ от 28 мая 2021 г. N 815 «Об утверждении перечня национальных стандартов и сводов правил (частей таких стандартов и сводов правил), в результате применения которых на обязательной основе обеспечивается соблюдение требований Федерального закона «Технический регламент о безопасности зданий и сооружений», и о признании утратившим силу постановления Правительства Российской Федерации от 4 июля 2020 г. N 985 (с изменениями на 20 мая 2022 года)»;

6) АО «ЦНИИПРОМЗДАНИЙ». Пособие по обследованию строительных конструкций зданий;

7) «Дефекты и методы их устранения в конструкциях и сооружениях». И.А. Физдель, Издательство литературы по строительству, Москва 1970 г.;

8) «Методики исследования объектов судебной строительно-технической экспертизы». Гос. учреждение Рос. федер. центр судеб. экспертизы. Бутырин А.Ю., Луковкина О.В., Попов А.Н., Чудиёвич А.Р., Библиотека эксперта, Москва 2007;

9) «Рекомендации по оценке надежности строительных конструкций зданий и сооружений по внешним признакам». Изд. ЦНИИпромзданий, Москва 2001;

10) «Сборник методических рекомендаций по производству судебных строительно-технических экспертиз». Министерство Юстиции РФ ФЦСЭ. Под ред. А.Ю. Бутырина. Москва 2012;

11) «Сборник учебно-методических пособий по судебной строительно-технической экспертизе». Под ред. А.Ю. Бутырина, Библиотека эксперта, Москва 2011;

12) «Судебная экспертиза в гражданском, арбитражном, административном и уголовном процессе». 4-е изд., перераб. и доп. - М.: Норма – ИНФРА-М, Е.Р. Россинская, 2019;

13) «Теория и практика судебной строительно-технической экспертизы». И.Д. Городец., Бутырин А.Ю. 2006;

14) «Типология зданий и сооружений». Изд. центр «Академия». 2008 г. И.А. Синянский, Н.И. Манешина;

15) ГОСТ 475-2016 «Блоки дверные деревянные и комбинированные. Общие технические условия (с Поправкой)»;

16) ГОСТ 538-2014 «Изделия замочные и скобяные. Общие технические условия (с Поправкой)»;

17) ГОСТ 13996-2019 «Плитки керамические. Общие технические условия»;

18) ГОСТ 15167-93 «Изделия санитарные керамические. Общие технические условия (с Изменением N 1)»;

19) ГОСТ 19111-2001 «Изделия погонажные профильные поливинилхлоридные для внутренней отделки. Технические условия»;

20) ГОСТ 23166-99 «Блоки оконные. Общие технические условия» (с Изменением N 1, с Поправкой);

21) ГОСТ 24866-2014 «Стеклопакеты клееные. Технические условия (с Изменением N 1, с Поправкой)»;

22) ГОСТ Р 58945-2020 «Система обеспечения точности геометрических параметров в строительстве. Правила выполнения измерений параметров зданий и сооружений»;

- 23) ГОСТ Р 58939-2020 «Система обеспечения точности геометрических параметров в строительстве. Правила выполнения измерений. Элементы заводского изготовления»;
- 24) ГОСТ 30245-2003 «Профили стальные гнутые замкнутые сварные квадратные и прямоугольные для строительных конструкций. Технические условия (с Поправкой)»;
- 25) ГОСТ 30673-2013 «Профили поливинилхлоридные для оконных и дверных блоков. Технические условия»;
- 26) ГОСТ 30674-99 «Блоки оконные из поливинилхлоридных профилей. Технические условия (с Поправкой)»;
- 27) ГОСТ 30777-2012 «Устройства поворотные, откидные, поворотно-откидные, раздвижные для оконных и балконных дверных блоков. Технические условия»;
- 28) ГОСТ 31173-2016 «Блоки дверные стальные. Технические условия (с Поправкой)»;
- 29) ГОСТ 31311-2022 «Приборы отопительные. Общие технические условия»;
- 30) ГОСТ 34378-2018 «Конструкции ограждающие светопрозрачные. Окна и двери. Производство монтажных работ, контроль и требования к результатам работ»;
- 31) ГОСТ 30971-2012 «Швы монтажные узлов примыкания оконных блоков к стеновым проемам. Общие технические условия (с Поправкой)»;
- 32) СП 13-102-2003 «Правила обследования несущих строительных конструкций зданий и сооружений»;
- 33) СП 29.13330.2011 «Полы. Актуализированная редакция СНиП 2.03.13-88 (с Изменениями N 1,2,3)»;
- 34) СП 54.13330.2022 «Здания жилые многоквартирные СНиП 31-01-2003»;
- 35) СП 70.13330.2012 «Несущие и ограждающие конструкции. Актуализированная редакция СНиП 3.03.01-87 (с Изменениями N 1, 3, 4)»;
- 36) СП 71.13330.2017 «Изоляционные и отделочные покрытия. Актуализированная редакция СНиП 3.04.01-87 (с Изменением N 1,2)»;
- 37) СП 73.13330.2016 «Внутренние санитарно-технические системы зданий. СНиП 3.05.01-85 (с Изменением N 1)»;
- 38) ГОСТ 25772-2021 «Ограждения металлические лестниц, балконов, крыш, лестничных маршей и площадок. Общие технические условия (с Поправками)»;
- 39) ГОСТ 30970-2014 «Блоки дверные из поливинилхлоридных профилей. Общие технические условия»;
- 40) ГОСТ 9.032-74 «Единая система защиты от коррозии и старения (ЕСЗКС). Покрытия лакокрасочные. Группы, технические требования и обозначения (с Изменениями N 1-4)»;
- 41) СТО НОСТРОЙ 2.23.62-2012 «Конструкции ограждающие светопрозрачные. ОКНА. Часть 2. Правила производства монтажных работ, контроль и требования к результатам работ (с Поправкой)».
- 42) ГОСТ 21519-2022 «Блоки оконные из алюминиевых профилей. Технические условия (с Поправкой)».
- 43) ГОСТ Р 59690-2021 «Материалы и комплектующие для натяжных потолков. Общие технические условия».
- 44) ГОСТ 6810-2002 «Обои. Технические условия (с Поправкой, с Изменением N 1)».
- 45) ТТК «Облицовка стен ванных комнат глазурованной плиткой».
- 46) ТУ 5772-005-88742502-2003 «Панели облицовочные. Элементы крепления и стыковки из поливинилхлорида для наружной отделки стен».
- 47) СП 2.1.3678-20 «Санитарно-эпидемиологические требования к эксплуатации помещений, зданий, сооружений, оборудования и транспорта, а также условиям деятельности

хозяйствующих субъектов, осуществляющих продажу товаров, выполнение работ или оказание услуг (с изменениями на 14 апреля 2022 года)».

48) ГОСТ 24404-80 «Изделия из древесины и древесных материалов. Покрытия лакокрасочные. Классификация и обозначения».

49) ГОСТ Р 59654-2021 «Детали профильные из древесины и древесных материалов для строительства. Технические условия».

50) ГОСТ 32548-2013 «Вентиляция зданий. Воздухораспределительные устройства. Общие технические условия (Переиздание)».

51) ГОСТ 32412-2013 «Трубы и фасонные части из непластифицированного поливинилхлорида для систем внутренней канализации. Технические условия».

52) ГОСТ 23695-2016 «Приборы санитарно-технические стальные эмалированные. Технические условия (Переиздание)».

53) ГОСТ 19681-2016 «Арматура санитарно-техническая водоразборная. Общие технические условия (с Изменением N 1)».

54) ТР 114-01 «Технические рекомендации по технологии устройства покрытия пола из ламинат-паркета».

55) ГОСТ 30494-2011 «Здания жилые и общественные. Параметры микроклимата в помещениях (Переиздание с Поправкой, с Изменением N 1)».

#### ***1.11 Этапы исследования:***

- анализ предоставленной в распоряжение специалиста документации для составления плана проведения исследования, изучение правовых и технических документов, относящихся к обследуемому объекту;

- натурное обследование, выезд специалиста на исследуемый объект для визуального осмотра и изучения фактического состояния ремонтно-строительных работ, выполненных в рамках заключенного Договора;

- опрос заинтересованных лиц;

- анализ и систематизация результатов, полученных при изучении предоставленной в распоряжение специалиста документации, правовых и технических документов, относящихся к обследуемому объекту, сведений по результатам выезда на объект и визуального осмотра, а также изучения фактического состояния строительных работ, выполненных в рамках заключенного Договора;

- расчет стоимости ремонтно-отделочных работ в случае выявления недостатков строительных работ на объекте;

- формулирование выводов и оформление заключения специалиста.

## **2. ИССЛЕДОВАТЕЛЬСКАЯ ЧАСТЬ**

Настоящее заключение специалиста может быть использовано как доказательство в судебных или внесудебных спорах. Информировем, что после вступления в силу ст. 41 ФЗ «О государственной судебно-экспертной деятельности», судебно-экспертная деятельность может проводиться не только государственными, но и негосударственными экспертными учреждениями. Выводы, содержащиеся в настоящем заключении, ограничиваются следующими условиями:

1) Настоящее заключение достоверно в полном объеме в указанных в задании на исследование целях.

2) В процессе исследования предполагалось, что предоставленная Заказчиком информация является точной и достоверной. Специальная экспертиза (почерковедческая,



техническая экспертиза документов, автороведческая и пр.) предоставленных документов не производилась.

3) ООО «Экспертное бюро «Вотум» гарантирует конфиденциальность информации, полученной в процессе исследования, за исключением случаев, предусмотренных законодательством Российской Федерации.

Настоящее исследование проводилось в соответствии, с учетом положений и требований, данных специальной литературы, в частности по строительно-технической и документарной экспертизе, действующим положениям СП, ГОСТ, положений об охране труда и окружающей среды в Российской Федерации. При формулировке выводов по поставленным вопросам специалист использовал результаты специальных исследований и общепринятые научные положения, отраженные в специальной и методической литературе по строительству.

#### **Основные методы проведения исследований:**

1) Анализ — метод исследования, характеризующийся выделением и изучением отдельных частей объектов исследования.

2) Синтез — процесс соединения или объединения ранее разрозненных вещей или понятий в целое или набор. Синтез есть способ собрать целое из функциональных частей как антипод анализа — способа разобрать целое на функциональные части.

3) Измерительный метод, основанный на информации, получаемой с использованием технических измерительных средств. Результаты непосредственных измерений при необходимости приводятся путем соответствующих пересчетов к нормальным или стандартным условиям, например, к нормальной температуре, нормальному атмосферному давлению и тому подобное. С помощью измерительного метода определяются значения показателей: масса изделия, сила тока, длина предмета, скорость автомобиля и др.

4) Регистрационный метод, основан на использовании информации, получаемой путем подсчета числа определенных событий, предметов или затрат, например, количества отказов изделия при испытаниях, числа частей сложного изделия (стандартных, унифицированных, оригинальных, защищенных авторскими свидетельствами или патентами и т.п.). Этим методом определяются показатели надежности, стандартизации и унификации, патентно-правовые и др.

5) Расчетный метод, при котором значения качественных или количественных показателей вычисляются по значениям параметров исследуемого образца, найденным другими методами. Для этого необходимо иметь теоретические или эмпирические зависимости показателей «качества» от параметров исследуемого образца.

6) Органолептический метод основан на анализе восприятия органов чувств (зрения, обоняния, осязания, слуха, вкуса) без применения технических измерительных или регистрационных средств. Органы чувств человека выдают информацию о соответствующих ощущениях. На основе имеющегося опыта проводится анализ этих ощущений и находится значение показателя качества. Поэтому точность метода зависит от квалификации, опыта и способностей лиц, проводящих оценку. При органолептическом методе могут использоваться технические средства, повышающие разрешающие способности органов чувств (лупа, микроскоп, слуховая трубка и т.п.). Метод широко применяется для определения качественных показателей исследуемого образца или объекта. Обычно органолептический метод применяется совместно с экспертным.

7) Документальный метод — это исследование учетных документов, различные исследования этих документов, проверка нормативной правовой базы их составления и т.д.

8) Экспертный метод - метод основанный на учете мнений специалистов-экспертов. Метод применяют в тех случаях, когда показатели качества не могут быть определены другими

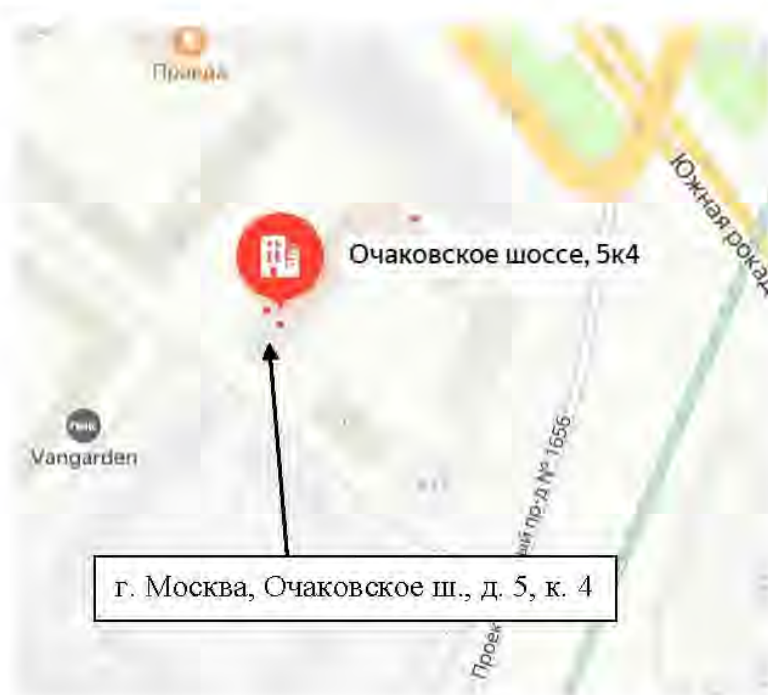
методами из-за недостаточного количества информации, необходимости разработки специальных технических средств и т.п. Экспертный метод является совокупностью нескольких различных методов, которые представляют собой его модификации. Известные разновидности экспертного метода применяются там, где основой решения является коллективное решение компетентных людей (экспертов). Квалификация эксперта определяется не только знанием предмета обсуждения. Учитываются специфические возможности эксперта. Например, в пищевой промышленности при оценке качества продуктов питания учитывают возможности эксперта воспринимать вкус, запах, а также его состояние здоровья. Эксперты, оценивающие эстетические и эргономические показатели качества, должны быть хорошо осведомлены в области художественного конструирования. При использовании экспертного метода для оценки качества формируют рабочую и экспертную группы. Рабочая группа организует процедуру опроса экспертов, собирает анкеты, обрабатывает и анализирует экспертные оценки.

При проведении исследования для подготовки ответа на вопросы был использован комбинированный метод, т.е. органолептический метод в совокупности с измерительным методом. Специалист, основываясь на своих знаниях, навыках и опыте, используя имеющуюся в его распоряжении информацию об объекте исследования, проанализировал количественные и качественные характеристики объекта исследования, провёл их идентификацию по основным признакам.

### **2.1 Сведения об объекте исследования**

Жилое помещение (квартира) , расположенное в многоквартирном жилом доме по адресу: г. Москва, Очаковское ш., д. 5, к. 4, общей площадью 35,80 кв.м.

Объект исследования представляет собой однокомнатное помещение с коридором, кухней, спальней и санузлом. Квартира расположена в многоквартирном жилом доме. В квартире застройщиком выполнен ремонт (по отделке). В коридоре, кухне и спальне выполнена отделка стен обоями под окраску; в санузле стены облицованы керамической плиткой. Напольное покрытие в спальне, коридоре и кухне выполнено из ламината, в санузле – из керамической плитки.



Объект исследования, согласно общему осмотру, готов к эксплуатации. Необходимо отметить, что на момент освидетельствования объекта экспертизы (квартира) не используется для проживания людей.

## Исследование по Вопросу №1

**Вопрос 1: Определить, соответствует ли качество объекта долевого строительства: жилого помещения (квартиры) , расположенного в многоквартирном жилом доме по адресу: г. Москва, Очаковское ш., д. 5, к. 4, общей площадью 35,80 кв.м., условиям Договора купли-продажи №б/н от 01.02.20 , требованиям технических регламентов, СП, ГОСТ, проектной документации и градостроительных регламентов.**

Для ответа на данный вопрос специалист проанализировал документацию, предоставленную заказчиком, а также произвёл натурный осмотр объекта исследования. В связи с тем, что ООО «Специализированный застройщик» ЦЕНТРОПОЛИС», согласно Договора купли-продажи №б/н от 01.02.20 , является застройщиком и производит выпуск строительной продукции, то к квартире, которая является предметом Договора, применяются строительные нормативы (ГОСТ, СП, проектная документация и т.д.). Основными документами, которые регламентируют качество строительной продукции являются:

- *Технический регламент о безопасности зданий и сооружений от 30.12.2009 N 384-ФЗ (с изменениями на 2 июля 2013 года);*

- *Градостроительный кодекс Российской Федерации от 29.12.2004 N 190-ФЗ (ред. от 04.08.2023) (с изм. и доп., вступ. в силу с 01.09.2023);*

- *Постановление Правительства РФ от 28 мая 2021 г. N 815 «Об утверждении перечня национальных стандартов и сводов правил (частей таких стандартов и сводов правил), в результате применения которых на обязательной основе обеспечивается соблюдение требований Федерального закона «Технический регламент о безопасности зданий и сооружений», и о признании утратившим силу постановления Правительства Российской Федерации от 4 июля 2020 г. N 985 (с изменениями на 20 мая 2022 года)».*

С учетом того, что объектом исследования является квартира с **отделкой**, то есть полностью пригодная к эксплуатации, для отделочных работ также применяется документ, который регламентирует качество отделочных работ и с помощью которого можно определить недостатки при отделочных работах, а именно:

- *СП 71.13330.2017 Изоляционные и отделочные покрытия. Актуализированная редакция СНиП 3.04.01-87.*

Согласно раздела 5 СП 13-102-2003 «Правила обследования несущих строительных конструкций зданий и сооружений» (Этапы проведения обследований и состав работ):

*«5.1 Обследование строительных конструкций зданий и сооружений проводится, как правило, в три связанных между собой этапа:*

- *подготовка к проведению обследования;*
- *предварительное (визуальное) обследование;*
- *детальное (инструментальное) обследование.*

*5.2 Состав работ и последовательность действий по обследованию конструкций независимо от материала, из которого они изготовлены, на каждом этапе включают:*

*Подготовительные работы:*

• *ознакомление с объектом обследования, его объемно-планировочным и конструктивным решением, материалами инженерно-геологических изысканий;*

- подбор и анализ проектно-технической документации;
- составление программы работ (при необходимости) на основе полученного от заказчика технического задания. Техническое задание разрабатывается заказчиком или проектной организацией и, возможно, с участием исполнителя обследования. Техническое задание утверждается заказчиком, согласовывается исполнителем и, при необходимости, проектной организацией - разработчиком проекта задания.

*Предварительное (визуальное) обследование:*

- сплошное визуальное обследование конструкций зданий и выявление дефектов и повреждений по внешним признакам с необходимыми замерами и их фиксация.

*Детальное (инструментальное) обследование:*

- работы по обмеру необходимых геометрических параметров зданий, конструкций, их элементов и узлов, в том числе с применением геодезических приборов;

- инструментальное определение параметров дефектов и повреждений;

- определение фактических прочностных характеристик материалов основных несущих конструкций и их элементов;

- измерение параметров эксплуатационной среды, присущей технологическому процессу в здании и сооружении;

- определение реальных эксплуатационных нагрузок и воздействий, воспринимаемых обследуемыми конструкциями с учетом влияния деформаций грунтового основания;

- определение реальной расчетной схемы здания и его отдельных конструкций;

- определение расчетных усилий в несущих конструкциях, воспринимающих эксплуатационные нагрузки;

- расчет несущей способности конструкций по результатам обследования;

- камеральная обработка и анализ результатов обследования и поверочных расчетов;

- анализ причин появления дефектов и повреждений в конструкциях;

- составление итогового документа (акта, заключения, технического расчета) с выводами по результатам обследования;

- разработка рекомендаций по обеспечению требуемых величин прочности и деформативности конструкций с рекомендуемой, при необходимости, последовательностью выполнения работ.

Некоторые из перечисленных работ могут не включаться в программу обследования в зависимости от специфики объекта исследования, его состояния и задач, определенных техническим заданием. Исходя из вышеизложенных этапов, специалист произвел детальное (инструментальное) обследование с применением специальной приборной базы. Согласно детального (инструментального) обследования объекта исследования специалист выявил ряд дефектов.

*Дефект - отдельное несоответствие конструкций какому-либо параметру, установленному проектом или нормативным документом (СНиП, ГОСТ, ТУ, СН и т.д.). Указанный термин дан в соответствии с СП 13-102-2003 «Правила обследования несущих строительных конструкций зданий и сооружений зданий» / Госстрой России. – М.: ГУП ЦПП, 2005.*

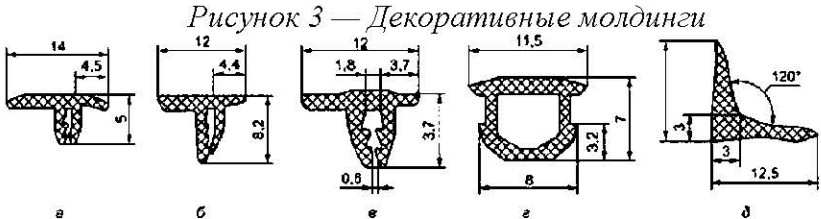
Ниже в Таблице №1 специалист описал выявленные им дефекты, несоответствия действующей нормативной документации (СП, ГОСТ) в области строительства на момент осмотра Квартиры.

Таблица №1. Несоответствие дефектов действующим нормативным документам.

№ п/п	Описание дефекта	Нарушение требований Нормативных документов (СП, ГОСТ, и тд)
1	<p><b>Стены, оклеенные обоями</b>, в коридоре, кухне и спальне имеют отклонения по вертикали. Отклонения составляют 6-10 мм. Фото №8-10.</p>	<p><b>Нарушение требований СП 71.13330.2017 «Изоляционные и отделочные покрытия. Актуализированная редакция СНиП 3.04.01-87 (с Изменением N 1,2)»: 7.3.7 После проведения штукатурных и (или) шпательных отделочных работ качество полученной поверхности должно соответствовать требованиям заказчика. Рекомендуемые параметры приведены в таблице 7.5.»</b> (таблица 7.5 представлена ниже)</p> <p><b>«7.2.13 Качество производства штукатурных работ должно соответствовать требованиям заказчика. В случае если критерии оценки качества штукатурных работ заказчиком не установлены, допускается руководствоваться требованиями, установленными в таблице 7.4, а для СФТК - требованиями, установленным СП 293.1325800. Категорию качества поверхности устанавливает проектом и оценивают согласно таблице 7.5. Категории качества поверхности К3 и К4 устанавливает только для высококачественной штукатурки.»</b> (таблица 7.4 представлена ниже)</p>
2	<p><b>Стены, облицованные керамической плиткой</b>, в санузле имеют отклонения по уровню вертикальности. Отклонения составляют 7 мм. Фото №11.</p>	<p><b>Нарушение требований СП 71.13330.2017 «Изоляционные и отделочные покрытия. Актуализированная редакция СНиП 3.04.01-87 (с Изменением N 1,2)»: «7.4.17 При производстве облицовочных работ должны быть соблюдены требования заказчика. Рекомендуемые параметры приведены в таблице 7.6. - Из керамических, стеклокерамических и других изделий: отклонения по вертикали – внутренняя облицовка <b>не более 1,5 мм на 1 м длины (4 на этаж)</b>»</b> (таблица 7.6 представлена ниже)</p>
3	<p><b>Читаемые обойные стыки, загрязнения и потертости на обойном полотне</b> в коридоре, спальне и кухне. Фото №12-18.</p>	<p><b>Нарушение требований СП 71.13330.2017 «Изоляционные и отделочные покрытия. Актуализированная редакция СНиП 3.04.01-87 (с Изменением N 1,2)»: «7.6.9 Второе обойное полотно приклеивают вдоль первого встык, разравнивание складок и удаление пузырей проводят по процедуре, описанной в 7.6.8. Процедуру повторяют до заклейки всей рабочей поверхности.</b></p> <p><b>7.6.15 Приемку работ проводят путем визуального осмотра. При визуальном осмотре на поверхности, оклеенной обоями, не допускают воздушные пузыри, замятины, пятна и другие загрязнения, а также доклейки и отслоения.»</b></p>
4	<p><b>Затирка настенной плитки</b> в санузле выполнена с нарушениями. Фото № 19-21.</p>	<p><b>Нарушение требований СП 71.13330.2017 «Изоляционные и отделочные покрытия. Актуализированная редакция СНиП 3.04.01-87 (с Изменением N 1,2)»: «7.4.13 Швы облицовки должны быть <b>ровными, одинаковой ширины...</b>».</b></p> <p><b>Нарушение требований ТР 98-99 «Технические рекомендации по технологии устройства облицовок стен и покрытий полов из крупноформатных керамических плиток»: «6.3. Швы между плитками должны быть заполненными, прямолинейными, взаимно перпендикулярными и одинаковой ширины.</b></p> <p><b>6.4. Отклонения ширины шва от заданной проектом +/- 0,5</b></p>

		<i>мм. »</i>
5	Окалины на настенной керамической плитке в санузле. Фото №22.	<p><b>Нарушение требований ГОСТ 13996-2019 «Плитки керамические. Общие технические условия»:</b> «6.1 Требования к внешнему виду (качество лицевой поверхности):</p> <p>6.1.3 Не менее 95% керамических плиток должны быть без видимых дефектов, влияющих на внешний вид лицевой поверхности. Перечень дефектов приведен в приложении В.</p> <p>6.1.4 На лицевой поверхности плиток не допускаются <b>трещины</b> и <b>цек</b>.</p> <p>В.6 Цек — тонкие волосообразные трещины глазури, образующиеся вследствие различия коэффициента термического расширения черепка и глазури.</p> <p>В.2 Мушка — точка контрастного цвета размером до 2 мм.</p>
6	Устройство напольного покрытия из ламината имеет превышение отклонения поверхности от плоскости в коридоре, спальне и кухне. При измерении уровнем превышение составило 5-9 мм. Фото №23-25.	<p><b>Нарушение требований ТР 114-01 «Технические рекомендации по технологии устройства покрытия пола из ламинат-паркета»:</b> «7.3 Горизонтальность и ровность поверхности покрытия пола проверяют уровнем и контрольной 2-х метровой рейкой. Величина просвета между рейкой и покрытием при проверке в любом направлении не должна превышать <b>2 мм.</b>»</p> <p><b>Нарушение требований «Полы. Технические требования и правила проектирования, устройства, приемки, эксплуатации и ремонта»:</b> «11.17. Поверхность покрытия пола должна быть ровной. Отклонение поверхности покрытия пола от горизонтальной плоскости на длине 2 м не должна превышать для покрытий:</p> <p>- полимерных мастичных, дощатых, паркетных, из ламината, из линолеума, из рулонных материалов на основе синтетических волокон - <b>2 мм</b>»</p>
7	Устройство напольного покрытия из керамической плитки в санузле имеет превышение отклонения поверхности от плоскости. При измерении уровнем превышение составило 7 мм. Фото №26.	<p><b>Нарушение требований СП 71.13330.2017 «Изоляционные и отделочные покрытия. Актуализированная редакция СНиП 3.04.01-87 (с Изменением N 1,2)»:</b> «8.14.1 Готовые покрытия пола должны соответствовать требованиям заказчика. Рекомендуемые параметры приведены в таблице 8.15.» (таблица 8.15 представлена ниже)</p>
8	Затирка напольной плитки выполнена с нарушениями в санузле. Фото №27-28.	<p><b>Нарушение требований СП 71.13330.2017 «Изоляционные и отделочные покрытия. Актуализированная редакция СНиП 3.04.01-87 (с Изменением N 1,2)»:</b> «7.4.13 Швы облицовки должны быть <b>ровными</b>, одинаковой ширины...».</p> <p><b>Нарушение требований ТР 98-99 «Технические рекомендации по технологии устройства облицовок стен и покрытий полов из крупноразмерных керамических плиток»:</b> «6.3. Швы между плитками должны быть <b>заполненными, прямолинейными, взаимно перпендикулярными и одинаковой ширины.</b></p> <p>6.4. Отклонения ширины шва от заданной проектом +/- 0,5</p>

		мм. »
9	Напольная керамическая плитка имеет изменение звучания (пустоты) при простукивании в санузле.	<p><b>Нарушение требований СП 71.13330.2017 «Изоляционные и отделочные покрытия. Актуализированная редакция СНиП 3.04.01-87 (с Изменением N 1,2)»: «8.9.1 Плиты (плитки) цементно-бетонные, цементно-песчаные, мозаично-бетонные, асфальтобетонные, керамические (керамогранитные), каменно-литые, чугунные, стальные, из природного камня и унифицированных блоков следует укладывать сразу после устройства соединительной прослойки из раствора, бетона, горячих мастик, готовых к применению материалов на водорастворимых полимерах и реактивных смолах... В случае использования в качестве прослойки тиксотропных материалов допускается дополнительно наносить данный материал на обратную сторону укладываемого элемента для обеспечения <b>беспустотной</b> укладки».</b></p> <p>«8.14.1 Готовые покрытия пола должны соответствовать требованиям заказчика. Рекомендуемые параметры приведены в таблице 8.15.» (таблица 8.15 представлена ниже)</p>
10	Уступы керамической плитки пола более 2 мм в санузле. Фото № 29.	<p><b>Нарушение требований СП 71.13330.2017 «Изоляционные и отделочные покрытия. Актуализированная редакция СНиП 3.04.01-87 (с Изменением N 1,2)»: «8.14.1 Готовые покрытия пола должны соответствовать требованиям заказчика. Рекомендуемые параметры приведены в таблице 8.15.</b></p> <p>... Уступы между смежными изделиями покрытий из штучных материалов:</p> <p>- из керамических, каменных, цементно-песчаных, мозаично-бетонных, шлакоситалловых плит - <b>Не более 1 мм</b></p> <p>Поверхности покрытия не должны иметь выбоин, трещин, волн, вздутий, <b>приподнятых кромок</b>. Цвет покрытия должен соответствовать проектному». — из Таблицы 8.15 «Требования к готовому покрытию пола».</p>
11	Механические дефекты (царапины, сколы, загрязнения) на поверхности ламината в коридоре, спальне и кухне. Фото № 30-35.	<p><b>Нарушение требований СП 71.13330.2017 «Изоляционные и отделочные покрытия. Актуализированная редакция СНиП 3.04.01-87 (с Изменением N 1,2)»: «8.14.1 Готовые покрытия пола должны соответствовать требованиям заказчика. Рекомендуемые параметры приведены в таблице 8.15* «Требования к готовому покрытию пола» (таблица 8.15 представлена ниже).</b></p>
12	Ламинат прогибается при ходьбе в спальне.	<p><b>Нарушение требований СП 29.13330.2011 «Полы. Актуализированная редакция СНиП 2.03.13-88 (с Изменением N 1,2,3)»: «4.11 Полы в зданиях должны обладать необходимой несущей способностью и не быть "зыбкими". Прогибы при сосредоточенной нагрузке, равной 2 кН в жилых зданиях, 5 кН в общественных, административных, производственных и складских зданиях не должны превышать 2 мм.»</b></p>
13	Дефект монтажа декоративного молдинга крепления натяжного потолка в коридоре, спальне и кухне. Фото №36-39. Дефекты на полотне	<p><b>Нарушение требований ГОСТ Р 59690-2021 «Материалы и комплектующие для натяжных потолков. Общие технические условия.»: «5.5 На лицевой поверхности полотна не допускаются посторонние включения, царапины, раковины, складки, полосы, искажение рисунка, видимые с расстояния 1 м от поверхности пленки. Полотно не должно иметь сквозных отверстий и разрывов.</b></p>

	<p><b>натяжного потолка</b> в спальне и кухне (складки, разрыв, загрязнения). Фото №39-42.</p>	<p>5.7 Декоративный молдинг (вставка, заглушка) изготавливают из ПВХ-композиции методом экструзии по ГОСТ 19111. Варианты исполнения декоративных молдингов приведены на рисунке 3.</p> <p style="text-align: center;">Рисунок 3 — Декоративные молдинги</p>  <p>а — Т-образный пристенный профиль, вариант 1; б — Т-образный пристенный профиль, вариант 2; в — Т-образный пристенный профиль, вариант 3; г — соединительный профиль — заглушка; д — Л-образный пристенный профиль»</p>
14	<p>Загрязнение ванны в санузле. Фото №43-44.</p>	<p><b>Нарушение требований ГОСТ 15167-93 «Изделия санитарные керамические. Общие технические условия (с Изменением N 1)».</b></p> <p>«Внешний вид видимых и функциональных поверхностей изделий должен удовлетворять требованиям, указанным в таблице 1.</p> <p><b>Пятна</b> – не допускаются</p> <p><b>Оттенок основного цвета, матовость, подтеки</b> – не допускаются на видимых поверхностях» - из таблицы №1</p> <p>Таблица №1 представлена ниже.</p> <p>«5.2.9. Изделия не должны иметь сквозных видимых и невидимых трещин, холодного треска и цека.»</p>
15	<p><b>Профиль ПВХ оконного и балконного блока</b> в кухне и спальне имеет дефекты (царапины, сколы, зазоры, загрязнения). Фото № 45-51.</p>	<p><b>Нарушение требований ГОСТ 30673-2013 «Профили поливинилхлоридные для оконных и дверных блоков. Технические условия»:</b> «4.2.8 Показатели внешнего вида профилей: цвет, блеск, качество поверхностей - должны соответствовать цвету, блеску и качеству поверхностей образцов-эталонов... <b>Дефекты</b> на лицевых поверхностях: риски, раковины, вздутия, царапины, трещины, пузырьки и т. д., <b>видимые невооруженным глазом, не допускаются...</b>»</p> <p>«4.2.15 Лицевые поверхности главных профилей должны быть покрыты защитной пленкой, предохраняющей их от повреждений при транспортировании, а также при производстве и монтаже оконных и дверных блоков. Ширина защитной пленки устанавливается в рабочей документации изготовителя.»</p> <p>«7.1 Условия упаковки, транспортирования и хранения должны обеспечивать предохранение профилей от загрязнения, деформаций и механических повреждений.»</p> <p><b>Нарушение требований ГОСТ 30674-99 «Блоки оконные из поливинилхлоридных профилей. Технические условия (с Поправкой)»:</b> «5.9.3. Угловые и Т-образные соединения профилей должны быть <b>герметичными</b>. Допускается уплотнение механических соединений ПВХ-профилей атмосферостойкими эластичными прокладками. Зазоры до 0,5 мм допускается заделывать специальными герметиками, не ухудшающими внешний вид изделий и обеспечивающими защиту соединений от проникновения влаги.»</p>
16	<p><b>На стеклопакете</b></p>	<p><b>Нарушение требований ГОСТ 24866-2014 «Стеклопакеты</b></p>



	<p>оконного и балконного блока ПВХ в кухне и спальне имеется дефект (царапина). Фото №52-55.</p>	<p>клееные. <b>Технические условия (с Изменением N 1, с Поправкой):</b> «5.1.1 По нормам ограничения пороков внешнего вида каждое стекло в стеклопакете должно соответствовать требованиям, указанным в нормативных документах на применяемые виды стекла.»</p> <p>«9.7 Перед установкой в конструкции необходимо провести тщательный осмотр каждого стеклопакета. Не допускается применять стеклопакеты, имеющие <b>загрязнения внутренних поверхностей стекол</b>, дистанционных рамок межстекольного пространства, трещины, посечки, незашлифованные сколы в торцах, отбитые углы, выступы стекла, отслоения герметика по периметру стеклопакета.</p> <p>9.19 При выполнении отделочных и других видов работ необходимо соблюдать меры по защите стеклопакетов от <b>механических повреждений</b> (ударов, вибрации и т.д.) и загрязнений (попадание на стекло строительных материалов: цементной пыли, строительных растворов, штукатурных смесей и т.д.) и других агрессивных веществ.»</p>
17	<p>Коробка и полотно входного дверного блока имеет дефекты (царапины). Фото №56-60.</p>	<p><b>Нарушение требований ГОСТ 31173-2016 «Блоки дверные стальные. Технические условия (с Поправкой):</b> «5.3.11 Внешний вид изделий: цвет, допустимые дефекты поверхности облицовочных материалов и окрашенных элементов (риски, царапины и др.) должен соответствовать <b>образцам-эталонам</b>, утвержденным руководителем предприятия-изготовителя.</p> <p>Различия в цвете, глянце и дефекты поверхности, видимые невооруженным глазом с расстояния 0,6-0,8 м при естественном освещении не менее 300 лк, <b>не допускаются.</b>»</p>
18	<p>Коробка деревянного дверного блока имеет дефекты (загрязнение, ненадежное соединение элементов, сколы) в санузле и спальне. Фото №61-67.</p>	<p><b>Нарушение требований ГОСТ 475-2016 «Блоки дверные деревянные и комбинированные. Общие технические условия (с Поправкой):</b> «7.3.3 Внешний вид дверных блоков оценивают визуально путем сравнения с образцами-эталонами, утвержденными руководителем предприятия-изготовителя, при естественном или искусственном рассеянном освещении не менее 300 лк. Визуальную оценку проводят с расстояния 1,5 м от вертикально установленного дверного блока»</p> <p><b>«Приложение В (обязательное). Нормы ограничения пороков и дефектов обработки древесины. Таблица В.1</b></p> <p>Механические повреждения: заруб, затил, отщеп, <b>скол</b>, вырыв, <b>задир</b>, вмятины, выхват, выщербины - не допускаются на лицевых поверхностях»</p> <p>5.6.4 Лицевые поверхности дверных блоков не должны иметь трещин, заусенцев, механических повреждений. Требования к лицевым поверхностям устанавливаются в технической документации изготовителя и/или в договорах на поставку.»</p>

Таблица 7.5\* - Требования к качеству поверхности в зависимости от типа финишного покрытия

Категория качества поверхности	Назначение	Требования (методы контроля)
K2	Поверхности, к декоративным свойствам которых предъявляются обычные требования (поверхности предназначены под выполнение облицовочных	Допускается наличие царапин, раковин, задиры глубиной не более 1 мм (сплошной визуальный осмотр).

	работ элементами площадью не менее 900 кв.см, нанесение декоративных штукатурок с размером зерна более 1 мм, для нанесения структурных красок и покрытий, для приклейки тяжелых обоев	Тени от бокового света допускаются (контроль проводят при необходимости доведения качества поверхности до категории К3)
К3	Поверхности, к декоративным свойствам которых предъявляются повышенные требования (поверхности предназначены под выполнение облицовочных работ мелкоштучными и прозрачными элементами, нанесение декоративных штукатурок с размером зерна менее 1 мм, для нанесения неструктурных матовых красок и покрытий, приклейки обоев на бумажной и флизелиновой основе)	Допускается наличие следов от абразива, применяемого при шлифовке поверхности, но не глубже <b>0,3 мм</b> (сплошной визуальный осмотр). Тени от бокового света допускаются, но они должны быть значительно меньше, чем при качестве поверхности категории К2 (контроль проводят при необходимости)
К4	Поверхности, к декоративным свойствам которых предъявляются максимальные требования (поверхности предназначены под выполнение глянцевых облицовок, например под металлические или виниловые обои, нанесение глянцевых красок, глазури или покрытий, нанесение полимерной, тонкослойной, венецианской штукатурки или для иных видов высококачественного глянца, для окраски поверхности тонкослойными полуматовыми или глянцевыми покрытиями с применением аппаратов безвоздушного распыления, для приклейки тончайших металлизированных обоев и глянцевых фотообоев). Рекомендуется при установке бокового освещения	Не допускается наличие <b>царапин, раковин, задиров, следов от инструмента</b> (сплошной визуальный осмотр). <b>Тени</b> от бокового света не допускаются (сплошная визуальная оценка с помощью ручного бокового светильника)

Таблица 7.4\* - Требования к оштукатуренным основаниям

Контролируемый параметр	Предельное отклонение	Контроль (метод, объем, вид регистрации)
<b>Простая штукатурка</b>		
Отклонение от вертикали	Не более 3 мм на 1 м, но не более 10 мм на всю высоту помещения	Измерительный, контроль двухметровой рейкой или правилом, не менее пяти измерений на каждые 70 кв. м, журнал работ
Отклонение по горизонтали	Не более 3 мм на 1 м	
Неровности поверхности плавного очертания	На площади 4 кв.м. не более 4 мм на 1 м, но не более 10 мм на весь элемент	Измерительный, лекалом, не менее трех измерений на элемент, журнал работ
Отклонение оконных и дверных откосов, пилястр, столбов и т.п. от вертикали и горизонтали	Не более 4 мм на 1 м, но не более 10 мм на весь элемент	Измерительный, контроль двухметровой рейкой или правилом, не менее пяти измерений на каждые 70 кв.м., журнал работ
Отклонение радиуса криволинейных поверхностей от проектного значения	Не более 10 мм на весь элемент	
Отклонение ширины откоса от проектной	Не более 5 мм	
<b>Улучшенная штукатурка</b>		
Отклонение от вертикали	<b>Не более 2 мм на 1 м, но не более 10 мм на всю высоту помещения</b>	Измерительный, контроль двухметровой рейкой или правилом, не менее пяти измерений на каждые 50 кв.м., журнал работ
Отклонение по горизонтали	<b>Не более 3 мм на 1 м</b>	Измерительный, контроль двухметровой рейкой или правилом, не менее пяти измерений на каждые 50 кв.м., журнал работ

Неровности поверхности плавного очертания	Не более 2 шт., глубиной (высотой) до 3 мм	Измерительный, лекалом, не менее трех измерений на элемент, журнал работ
Отклонение оконных и дверных откосов, пилястр, столбов и т.п. от вертикали и горизонтали	На площади 4 кв.м. не более 4 мм на 1 м, но не более 10 мм на весь элемент	Измерительный, контроль двухметровой рейкой или правилом, не менее пяти измерений на каждые 50 кв.м., журнал работ
Отклонение радиуса криволинейных поверхностей от проектного значения	Не более 7 мм на весь элемент	
Отклонение ширины откоса от проектной	Не более 3 мм	
<b>Высококачественная штукатурка</b>		
Отклонение от вертикали	Не более 0,5 мм на 1 м, но не более 5 мм на всю высоту помещения	Измерительный, контроль двухметровой рейкой или правилом, не менее пяти измерений на каждые 50 кв.м., журнал работ
Отклонение по горизонтали	Не более 1 мм на 1 м	
Неровности поверхности плавного очертания	Не более 2 шт., глубиной (высотой) до 1 мм	Измерительный, лекалом, не менее трех измерений на элемент, журнал работ
Отклонение оконных и дверных откосов, пилястр, столбов и т.п. от вертикали и горизонтали	На площади 4 кв.м. не более 2 мм на 1 м, но не более 5 мм на весь элемент	Измерительный, контроль двухметровой рейкой или правилом, не менее пяти измерений на каждые 50 кв.м., журнал работ
Отклонение радиуса криволинейных поверхностей от проектной величины	Не более 4 мм на весь элемент	
Отклонение ширины откоса от проектной	Не более 2 мм	

Таблица 7.6\* – Требования к облицовочным покрытиям.

Облицованная поверхность	Параметры и требуемые значения				
	Отклонение от вертикали, мм на 1 м длины, не более	Отклонения расположения швов от вертикали и горизонтали, мм на 1 м длины, не более	Несовпадения профиля на стыках архитектурно-строительных деталей и швов, мм на 1 м, не более	Неровности плоскости облицовки (при контроле двухметровой рейкой), мм, не более	Отклонения ширины шва, мм, не более
Из керамических, стеклокерамических и других изделий: - наружная облицовка	2 (5 на этаж)	2	4	3	±0,5
- внутренняя облицовка	1,5 (4 на этаж)	1,5	3	2	±0,5
Контроль (метод, объем, вид регистрации)	Измерительный, не менее пяти измерений на 50 - 70 м <sup>2</sup> поверхности или на отдельном участке меньшей площади в местах, выявленных сплошным визуальным осмотром, журнал работ		Измерительный, не менее пяти измерений на отдельном 70 - 100 м <sup>2</sup> поверхности или на отдельном участке меньшей площади в местах, выявленных сплошным визуальным осмотром, журнал работ		

Таблица 8.15\* - Требования к готовому покрытию пола

Наименование параметра	Допустимое значение	Контроль (метод, объем, вид регистрации)
Отклонения поверхности покрытия от плоскости при проверке двухметровой контрольной рейкой: - песчаных, мозаично-бетонных, асфальтобетонных, керамических, каменных, шлакоситалловых	Не более 4 мм	Измерительный, контроль двухметровой рейкой, не менее девяти измерений на каждые 50-70 кв.м. поверхности покрытия или в одном помещении
- поливинилацетатных, дощатых, паркетных покрытий и покрытий из линолеума, рулонных на основе	Не более 2 мм	

синтетических волокон из поливинилхлоридных и сверхтвердых древесноволокнистых плит		меньшей площади, акт приемки
Зазоры между досками дощатого покрытия	Не более 1 мм	Измерительный, не менее пяти измерений на каждые 50-70 м <sup>2</sup> поверхности покрытия или в одном помещении меньшей площади, акт приемки
Зазоры между паркетными досками и паркетными щитами	Не более 0,5 мм	
Зазоры между смежными планами штучного паркета	Не более 0,2 мм	
Зазоры и щели между плинтусами и покрытием пола или стенами (перегородками), между смежными кромками полотнищ линолеума, ковров, рулонных материалов и плиток	Не допускаются	Измерительный, не менее пяти измерений на каждые 50-70 м <sup>2</sup> поверхности покрытия или в одном помещении меньшей площади, акт приемки
Поверхности покрытия не должны иметь выбоин, трещин, волн, вздутий, приподнятых кромок. Цвет покрытия должен соответствовать проектному		меньшей площади, акт приемки

Таблица 1

Вид дефекта	Дефекты по сортам		
	1	2	3
Плешинки	Не допускаются	Допускаются общей площадью не более: 1,0 см <sup>2</sup>   3,0 см <sup>2</sup>	
Посечки:			
- на умывальниках	Не допускаются	Допускаются общей длиной не более: 10 мм   20 мм	
- на смывных бачках	10 мм	10 мм	20 мм
- на других изделиях	15 мм	15 мм	25 мм
Засорка	Не допускается	Допускается общей площадью не более: 0,5 см <sup>2</sup>   1,0 см <sup>2</sup>	
Выплавки	Не допускаются	Допускаются диаметром до 2 мм не более 3 шт.	
Откол	Не допускается	Допускается на ребрах, прилегающих к стене и полу, глубиной не более 2 мм	
Вскипание глазури	Не допускается	Допускается общей площадью не более 3,0 мм <sup>2</sup>	
Оттенок основного цвета, матовость, подтеки	Не допускаются на видимых поверхностях	Допускаются, если не ухудшают внешний вид изделия	
Мушки:			
- на умывальниках	Допускаются не более: 2 шт.	5 шт.	Допускаются, если не ухудшают внешний вид изделия
- на других изделиях	Допускаются не более: 6 шт.	10 шт.	
Наколы		Допускаются расселенные	
Пятна	Не допускаются	Допускаются малозаметные	
Волнистость	Не допускается	Допускается	

**ВЫВОД:** Исходя из исследования по данному вопросу, специалист сделал вывод о том, что качество объекта долевого строительства: жилого помещения (квартиры) , расположенного в многоквартирном жилом доме по адресу: г. Москва, Очаковское ш., д. 5, к. 4, общей площадью 35,80 кв.м., **не соответствует** условиям Договора купли-продажи №б/н от 01.02.20 , требованиям технических регламентов, СП, ГОСТ проектной документации и градостроительных регламентов, а также иным обязательным требованиям.

## Исследование по Вопросу №2

**Вопрос 2: В случае выявления такого несоответствия, определить объем обнаруженных дефектов и стоимость их устранения с учетом работ, материалов и иных необходимых затрат.**

Для ответа на данный вопрос специалист проанализировал исследовательскую часть ответа на первый вопрос, а также произвёл натурный осмотр объекта исследования: жилое помещение (квартира) , расположенное в многоквартирном жилом доме по адресу: г. Москва, Очаковское ш., д. 5, к. 4, общей площадью 35,80 кв.м. Также, специалистом проводились измерения всех геометрических характеристик в квартире по итогам данных фиксации дефектов.

Согласно полному и всестороннему исследованию, специалист обнаружил на объекте исследования (жилое помещение (квартира) , расположенное в многоквартирном жилом доме по адресу: г. Москва, Очаковское ш., д. 5, к. 4, общей площадью 35,80 кв.м., недостатки (дефекты), которые позволяют сделать вывод о несоответствии объекта условиям Договора купли-продажи №б/н от 01.02.20 , требованиям технических регламентов, проектной документации и градостроительных регламентов, а также иным обязательным требованиям.

Выявленные дефекты указаны в исследовательской части ответа на первый вопрос данного Заключения специалиста.

На элементах отделочных слоёв имеется некоторый физический износ. В соответствии с Постановлением Пленума Верховного Суда РФ от 23.06.2015 № 25 «О применении судами некоторых положений раздела 1 части первой Гражданского кодекса РФ» п.13. износ материалов не учитывается: *«...Если для устранения повреждений имущества истца использовались или будут использоваться новые материалы, то за исключением случаев, установленных законом или договором, расходы на такое устранение включаются в состав реального ущерба истца полностью несмотря на то, что стоимость имущества увеличилась или может увеличиться, по сравнению с его стоимостью до повреждения.»*

Также, необходимо указать, что при расчёте стоимости специалист вводил дополнительные поправочные коэффициенты в виду того, что при демонтаже/монтаже отделочных конструкций в квартире имеется мебель, имеется электропроводка, живут люди и т.д. и данные условия усложняют выполнение работ по восстановительному ремонту, согласно принятой методике. Указанная методика «заложена» в программный комплекс «Smeta.ru».

Указанные поправочные коэффициенты принимаются в соответствии с *Приказом Министра России от 4 августа 2020 года N 421/пр «Об утверждении Методики определения сметной стоимости строительства, реконструкции, капитального ремонта, сноса объектов капитального строительства, работ по сохранению объектов культурного наследия (памятников истории и культуры) народов Российской Федерации на территории Российской Федерации».*

При ремонте и реконструкции работы, аналогичные технологическим процессам в новом строительстве (в том числе, возведение новых конструктивных элементов в ремонтируемых зданиях и сооружениях) и не учтенные в ТЕРр, принимаются по соответствующим

Территориальным единичным расценкам ТЕР (кроме расценок сборника №46 "Работы при реконструкции зданий и сооружений") на строительные работы с применением коэффициентов:

- к затратам труда и оплате труда рабочих-строителей - 1,15,
- к стоимости эксплуатации машин (в том числе к оплате труда машинистов)-1,25.

Уточнения сметных показателей, связанные с порядком применения ТЕРр и учетом коэффициентов на условия работ осуществляется при составлении смет, при этом приводятся ссылки (в сметном расчёте) на соответствующие пункты технических частей соответствующих Сборников ТЕРр и Общих Указаний.

При производстве ремонтно-строительных работ в эксплуатируемых зданиях и сооружениях, вблизи объектов, находящихся под высоким напряжением, на территории действующих предприятий, имеющих разветвленную сеть транспортных и инженерных коммуникаций и стесненные условия для складирования материалов, и в других усложняющих условиях проведения ремонтно-строительных работ к нормам затрат труда, оплате труда рабочих, затратам на эксплуатацию машин, в том числе оплате труда рабочих, обслуживающих машины, следует применять коэффициенты, учитывающие эти условия.

Таблица на применение поправочных коэффициентов

№ п/п	Условия производства работ	Коэффициенты к расценкам сборников ТЕР (кроме сборника ТЕР № 1)	Коэффициенты к расценкам сборника ТЕР № 1 и сборников ТЕРр
1	2	3	4
3	Производство строительных и других работ в существующих зданиях и сооружениях <u>в стесненных условиях</u> : с наличием в зоне производства работ действующего технологического оборудования (станков, установок, кранов и т.п.) или загромождающих предметов (лабораторное оборудование, мебель и т.п.) или движения транспорта по внутрицеховым путям.	1,35	1,15

Далее, специалист составил смету на устранение выявленных им дефектов и несоответствий по результатам полного и всестороннего исследования.

При составлении сметы использовался Программный комплекс "Smeta.ru" версия 11.X, Ключ № FSTS-0067 508. Сметный расчёт был выполнен в расценках ТСН-2001 — территориальная сметно-нормативная база для города Москвы. Эти сборники территориальных сметных нормативов для города Москвы введены в действие с 1 декабря 2006 года в соответствии с Постановлением Правительства Москвы от 14.11.06 № 7880-ПП «О порядке перехода на определение сметной стоимости строительства объектов в городе Москве с применением территориальных сметных нормативов в уровне цен по состоянию на 1 января 2000 года».

Расценки ФЭР (Федеральные единичные расценки) специалистом не брались во внимание так как они применяются на территории РФ, если заказ Государственного федерального значения, и оплачивается с Федерального Казначейства.

Специалист рассчитал сметную стоимость восстановительного ремонта квартиры по устранению дефектов, которые были выявлены специалистом по результатам натурного осмотра квартиры. Для этого он измерял при натурном осмотре объёмы объекта исследования. Таким образом, в смете указаны те объёмы и те работы, которые необходимы для устранения выявленных специалистом дефектов (см. локальный сметный расчёт Приложение №5).

Согласно нормативов, установленных в Градостроительном кодексе Российской Федерации от 29.12.2004 N 190-ФЗ (ред. от 04.08.2023) (с изм. и доп., вступ. в силу с 01.09.2023):

*«Статья 1. Основные понятия, используемые в настоящем Кодексе*

*32) сметные цены строительных ресурсов - сводная агрегированная в территориальном разрезе документированная информация о стоимости строительных ресурсов, установленная расчетным путем на принятую единицу измерения и размещаемая в федеральной государственной информационной системе ценообразования в строительстве;*

*33) сметные нормативы - сметные нормы и методики, необходимые для определения сметной стоимости строительства, стоимости работ по инженерным изысканиям и по подготовке проектной документации, а также методики разработки и применения сметных норм;*

Далее, специалист, согласно Постановлению Правительства РФ от 28 мая 2021 г. N 815 «Об утверждении перечня национальных стандартов и сводов правил (частей таких стандартов и сводов правил), в результате применения которых на обязательной основе обеспечивается соблюдение требований Федерального закона «Технический регламент о безопасности зданий и сооружений», и о признании утратившим силу постановления Правительства Российской Федерации от 4 июля 2020 г. N 985 (с изменениями на 20 мая 2022 года)» разъясняет, что все применяемы нормативы при производстве исследования по вопросам в данном Заключении специалиста применены им на основании обязательных требований строительных норм и правил в связи с тем, что они напрямую связаны с Техническим регламентом о безопасности зданий и сооружений (с изменениями на 2 июля 2013 года) (Федеральный закон "Технический регламент о безопасности зданий и сооружений" от 30.12.2009 N 384-ФЗ).

В исследовательской части ответов на вопросы Заключения специалист ссылался только на данные, указанные в обязательных требованиях строительных и градостроительных норм, и правил.

**ВЫВОД:** На основе подготовленного локального сметного расчета специалистом установлено, что стоимость устранения выявленных строительных недостатков в жилом помещении (квартире) \_\_\_\_\_, расположенном в многоквартирном жилом доме по адресу: г. Москва, Очаковское ш., д. 5, к. 4, общей площадью 35,80 кв.м., составляет: **497394 (Четыреста девяносто семь тысяч триста девяносто четыре) рублей 41 копейка**. Локальный сметный расчет представлен в Приложении №5.

### 3. ВЫВОДЫ

**ВОПРОС №1:** Определить, соответствует ли качество объекта долевого строительства: жилого помещения (квартиры) , расположенного в многоквартирном жилом доме по адресу: г. Москва, Очаковское ш., д. 5, к. 4, общей площадью 35,80 кв.м., условиям Договора купли-продажи №б/н от 01.02.20 , требованиям технических регламентов, СП, ГОСТ, проектной документации и градостроительных регламентов.

Качество объекта долевого строительства: жилого помещения (квартиры) , расположенного в многоквартирном жилом доме по адресу: г. Москва, Очаковское ш., д. 5, к. 4, общей площадью 35,80 кв.м., **не соответствует** условиям Договора купли-продажи №б/н от 01.02.20 , требованиям технических регламентов, СП, ГОСТ проектной документации и градостроительных регламентов, а также иным обязательным требованиям. Перечень выявленных дефектов и несоответствий нормативным требованиям указан в Таблице №1 исследовательской части по вопросу №1.

**ВОПРОС №2:** В случае выявления такого несоответствия, определить объем обнаруженных дефектов и стоимость их устранения с учетом работ, материалов и иных необходимых затрат.

При проведении натурального осмотра в Квартире выявлены дефекты строительно-отделочных работ, перечень которых указан в Таблице №1 исследовательской части по вопросу №1. Специалистом подготовлен локальный сметный расчет с указанием наименований работ и их объемов, необходимых для устранения выявленных специалистом дефектов. На основе подготовленного локального сметного расчета специалистом установлено, что стоимость устранения выявленных строительных недостатков в жилом помещении (квартире) , расположенного в многоквартирном жилом доме по адресу: г. Москва, Очаковское ш., д. 5, к. 4, общей площадью 35,80 кв.м., составляет: **497394 (Четыреста девяносто семь тысяч триста девяносто четыре) рублей 41 копейка.**

Специалист:

Титова М.Ю.

Специалист:

Строенков П.А.





**Приложение №1. Фотографии, сделанные специалистом во время осмотра.**



Фото №1.  
Общий вид коридора.



Фото №2.  
Общий вид коридора.



Фото №3.  
Общий вид санузла.



Фото №4.  
Общий вид спальни.

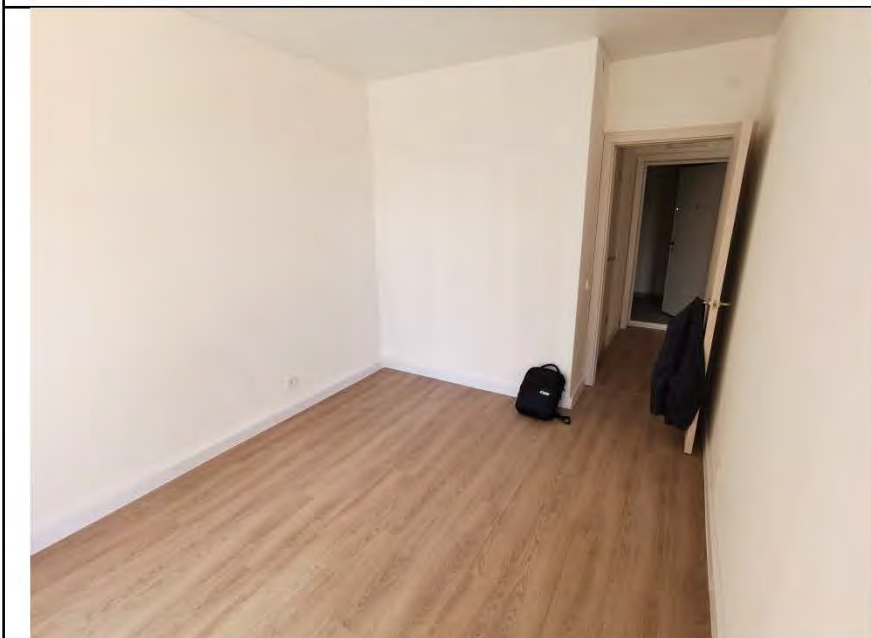


Фото №5.  
Общий вид спальни.



Фото №6.  
Общий вид кухни.



Фото №7.  
Общий вид кухни.



Фото №8.  
Измерение уровня стен в  
коридоре.



Фото №9.  
Измерение уровня стен в  
спальне.



Фото №10.  
Измерение уровня стен в  
кухне.



Фото №11.  
Измерение уровня стен в  
санузле.

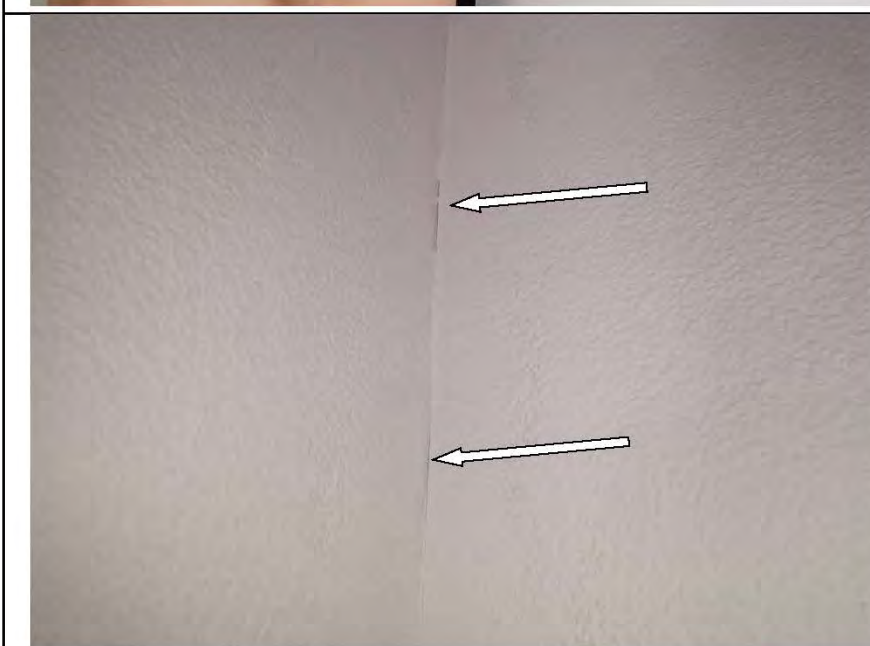


Фото №12.  
Читаемые обойные стыки  
в коридоре.



Фото №13.  
Загрязнение обойного  
полотна в коридоре.



Фото №14.  
Потертости на обойном  
полотне в коридоре.

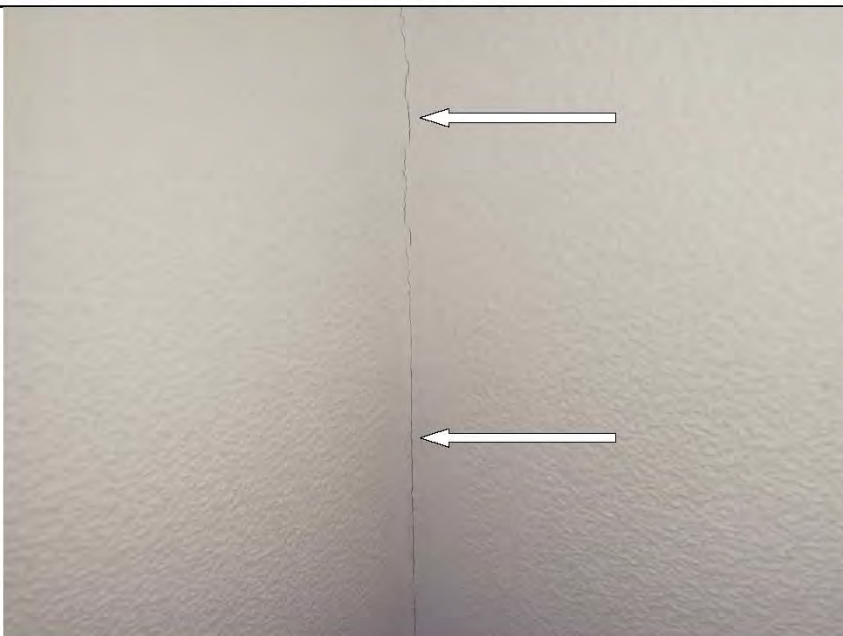


Фото №15.  
Читаемые обойные стыки  
в спальне.

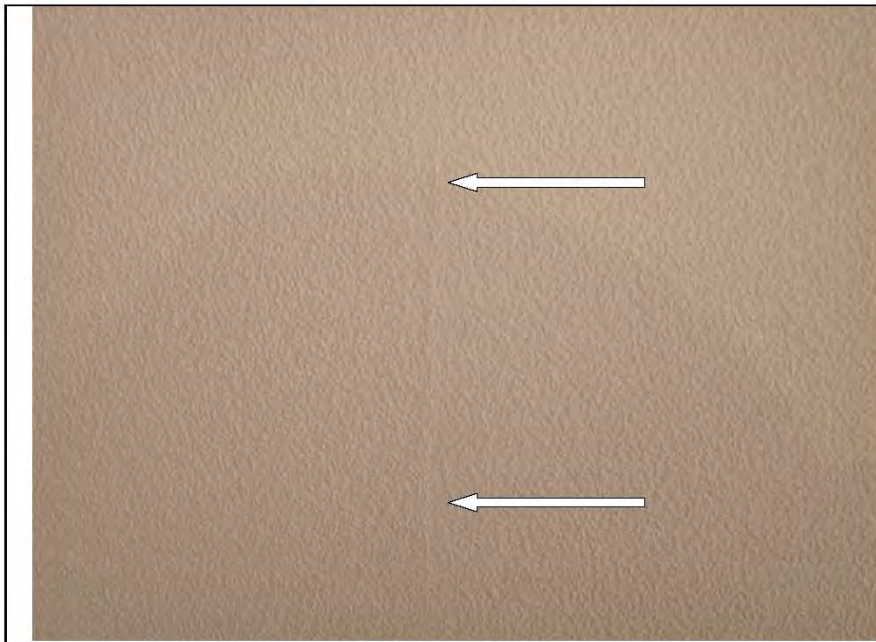


Фото №16.  
Читаемые обойные стыки  
в спальне.

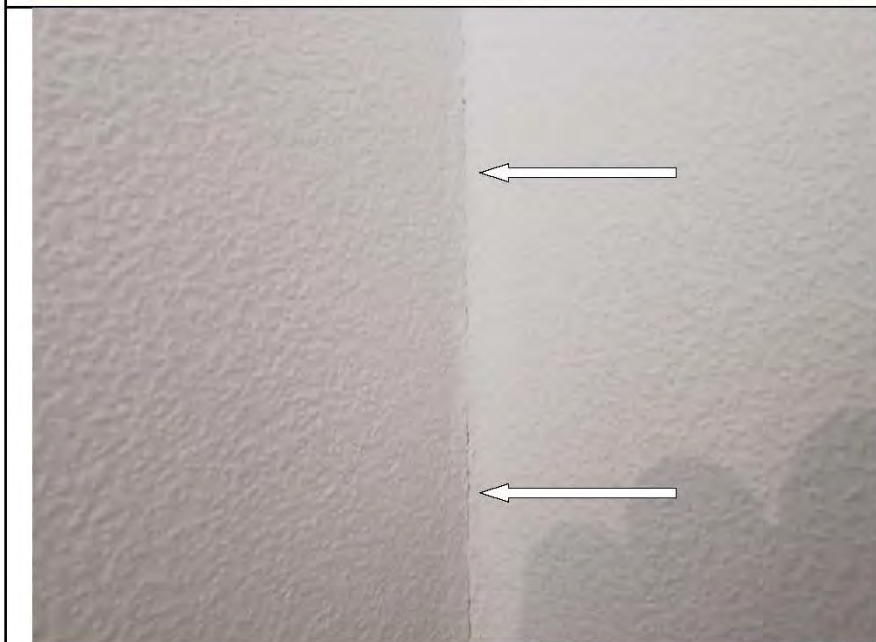


Фото №17.  
Читаемые обойные стыки  
в кухне.

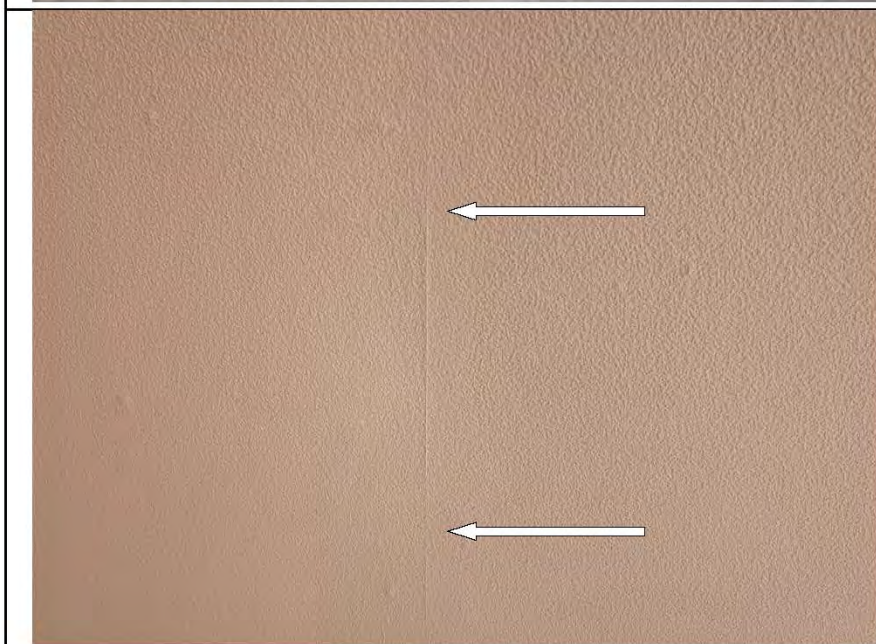


Фото №18.  
Читаемые обойные стыки  
в кухне.



Фото №19.  
Затирка настенной плитки  
в санузле выполнена с  
нарушениями.



Фото №20.  
Затирка настенной плитки  
в санузле выполнена с  
нарушениями.



Фото №21.  
Затирка настенной плитки  
в санузле выполнена с  
нарушениями.



Фото №22.  
Окалины на настенной  
керамической плитке в  
санузле.



Фото №23.  
Измерение уровня пола в  
коридоре.



Фото №24.  
Измерение уровня пола в  
спальне.





Фото №25.  
Измерение уровня пола в  
кухне.



Фото №26.  
Измерение уровня пола в  
санузле.



Фото №27.  
Затирка напольной плитки  
выполнена с нарушениями  
в санузле.



Фото №28.  
Затирка напольной плитки  
выполнена с нарушениями  
в санузле.

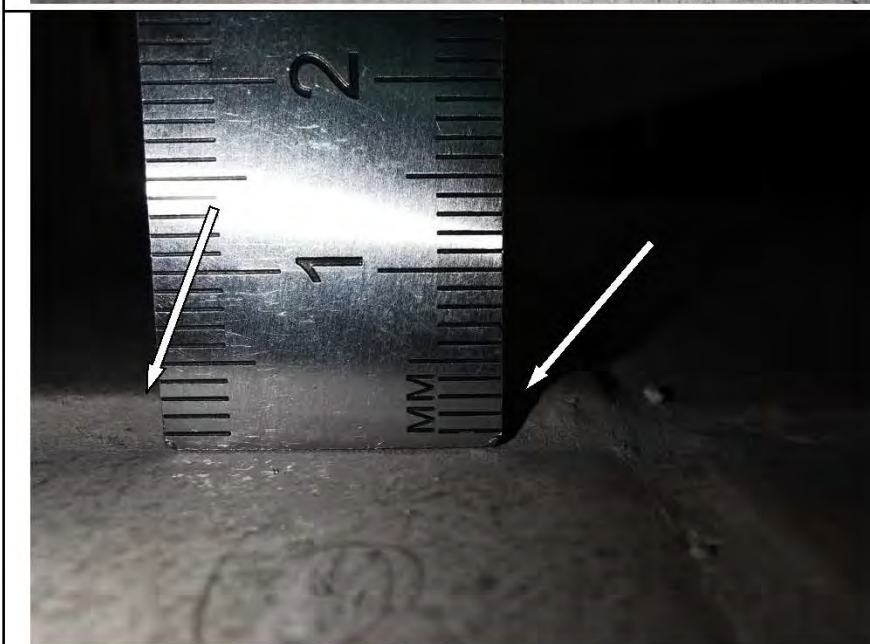


Фото №29.  
Читаемые обойные стыки  
в коридоре.



Фото №30.  
Загрязнение ламината в  
коридоре.



Фото №31.  
Скол на ламинате в  
коридоре.



Фото №32.  
Царапины на ламинате в  
коридоре.

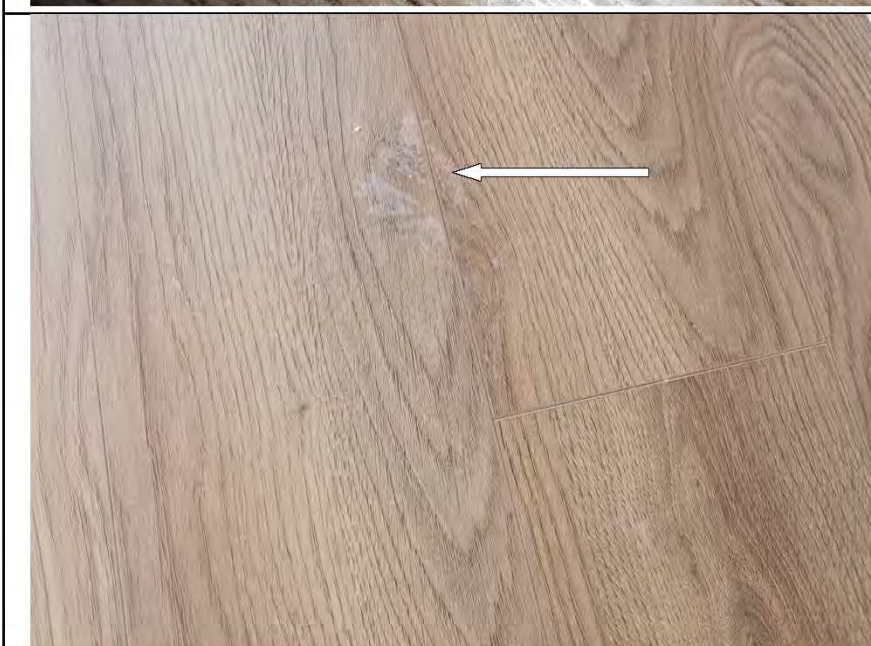


Фото №33.  
Загрязнение ламината в  
спальне.



Фото №34.  
Загрязнение ламината в  
кухне.



Фото №35.  
Загрязнение ламината в  
кухне.



Фото №36.  
Дефект монтажа  
декоративного молдинга  
крепления натяжного  
потолка в коридоре.

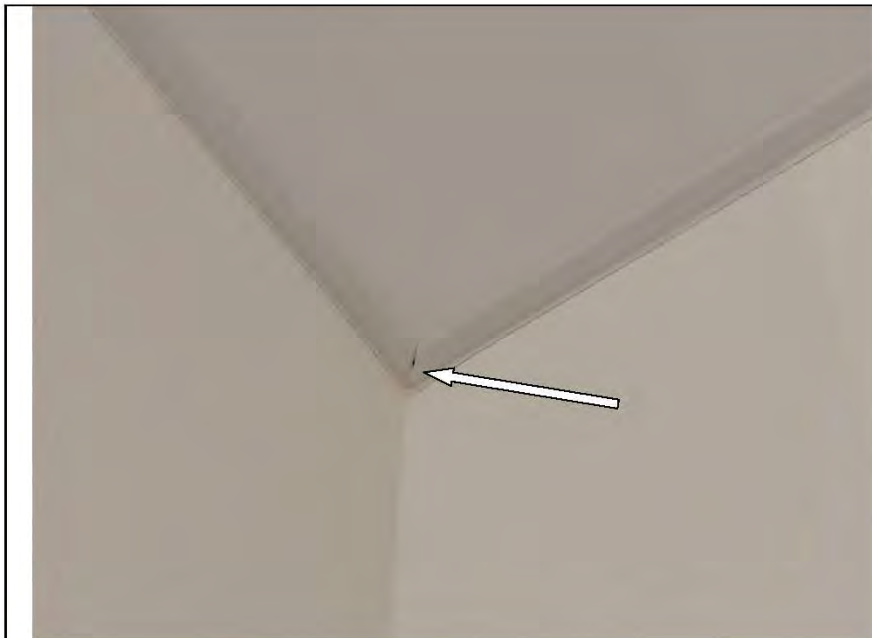


Фото №37.  
Дефект монтажа  
декоративного молдинга  
крепления натяжного  
потолка в спальне.



Фото №38.  
Дефект монтажа  
декоративного молдинга  
крепления натяжного  
потолка в кухне.

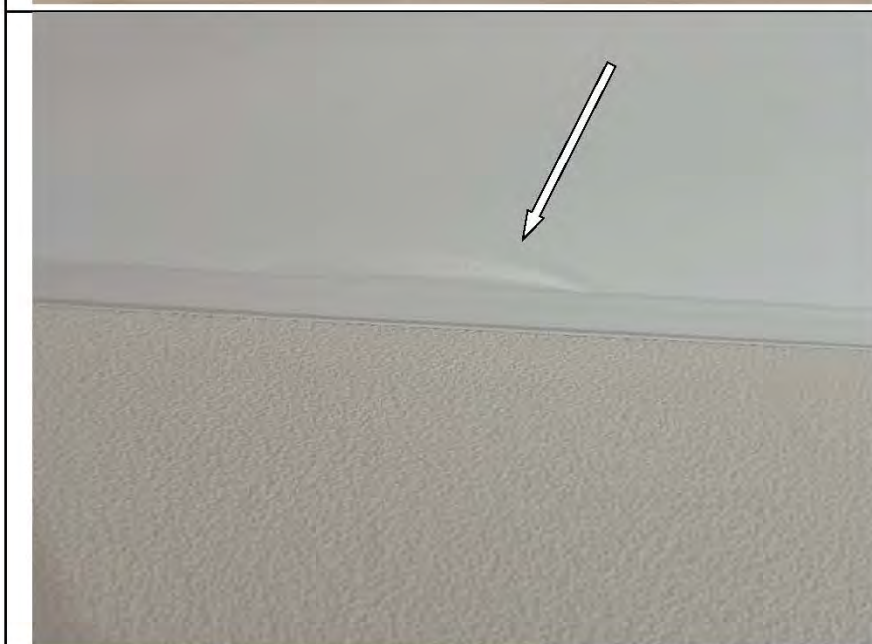


Фото №39.  
Складки на полотне  
натяжного потолка в  
спальне.

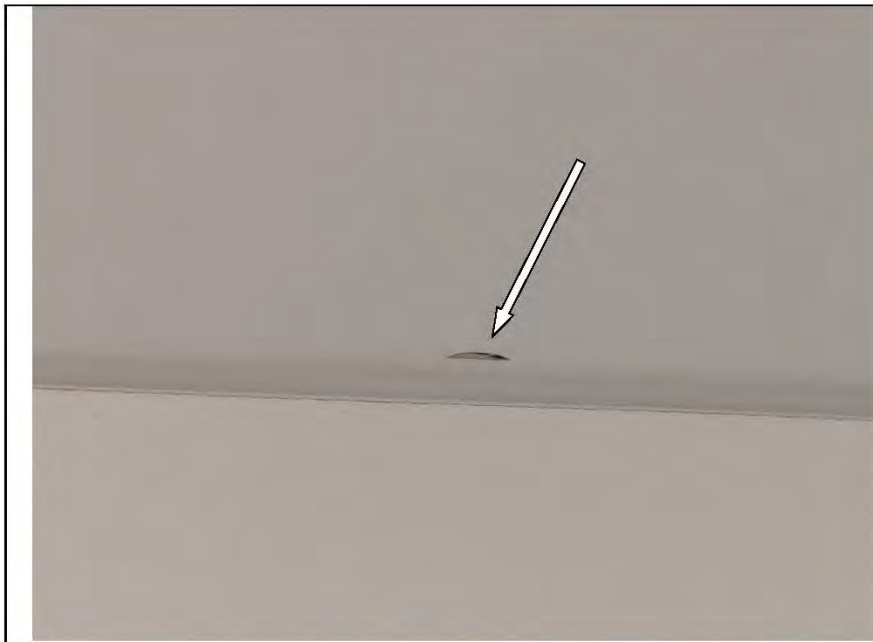


Фото №40.  
Разрыв полотна натяжного  
потолка в спальне.

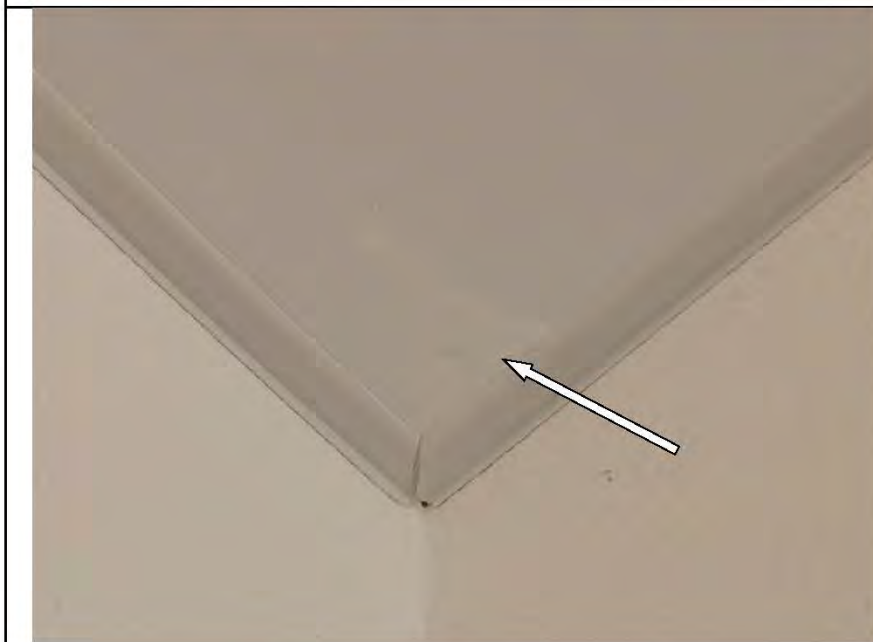


Фото №41.  
Загрязнение полотна  
натяжного потолка в  
кухне.



Фото №42.  
Загрязнение полотна  
натяжного потолка в  
кухне.



Фото №43.  
Загрязнение ванны в  
санузле.

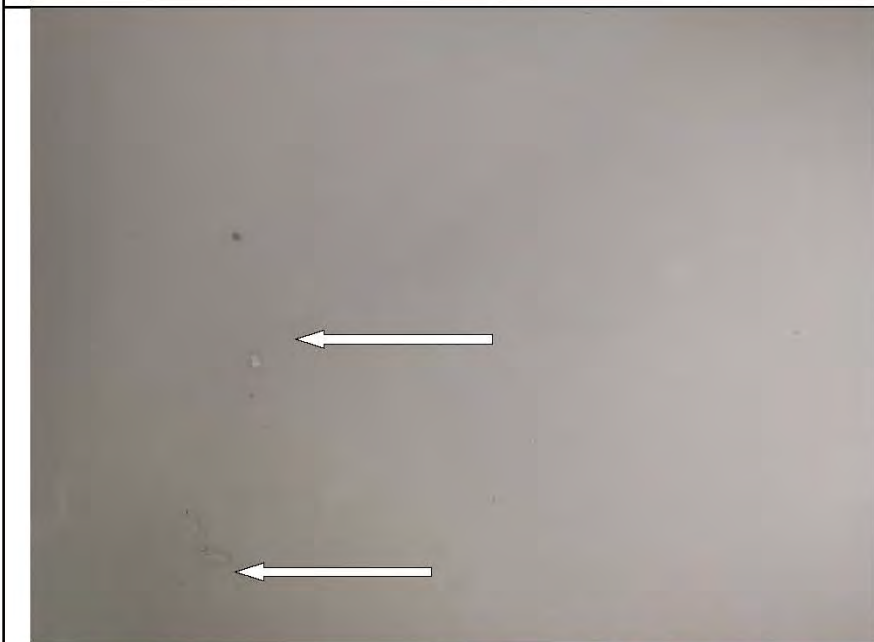


Фото №44.  
Загрязнение ванны в  
санузле.



Фото №45.  
Скол на профиле ПВХ  
балконного блока в  
спальне.



Фото №46.  
Скол на профиле ПВХ  
балконного блока в  
спальне.



Фото №47.  
Скол на профиле ПВХ  
балконного блока в  
спальне.

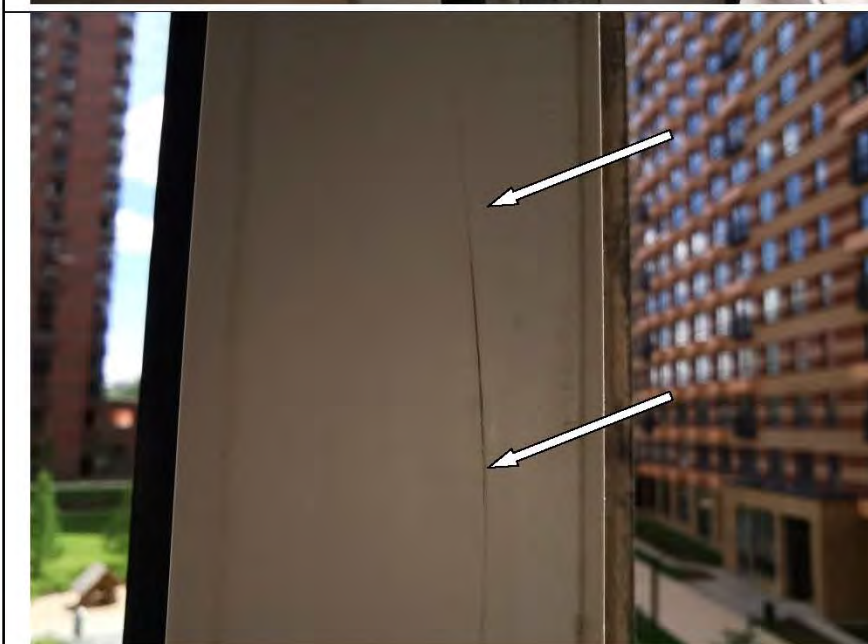


Фото №48.  
Царапины на профиле  
ПВХ оконного блока в  
кухне.





Фото №49.  
Царапины на профиле  
ПВХ оконного блока в  
кухне.



Фото №50.  
Царапины и сколы на  
профиле ПВХ оконного  
блока в кухне.



Фото №51.  
Загрязнение профиля ПВХ  
в кухне.



Фото №52.  
Царапины на стеклопакете  
ПВХ балконного блока в  
спальне.

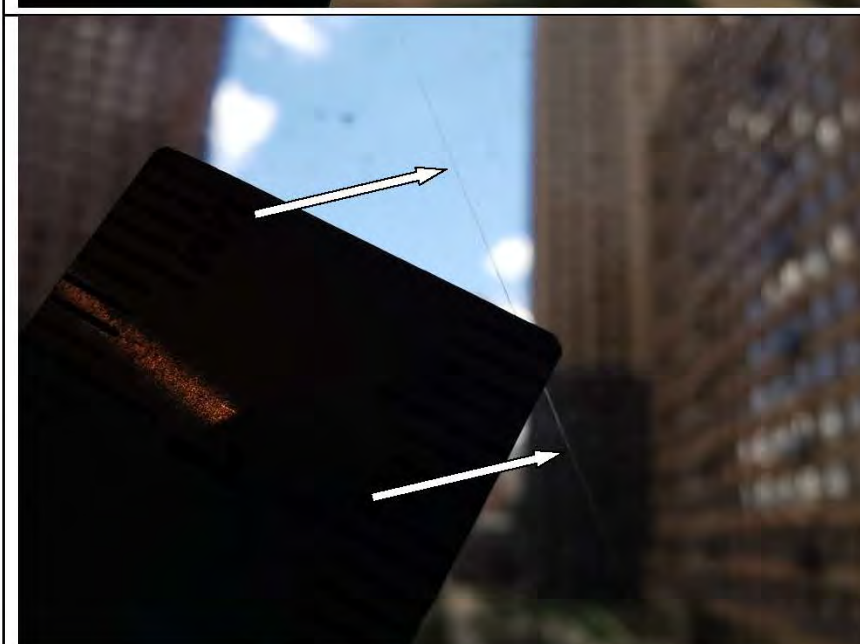


Фото №53.  
Царапины на стеклопакете  
ПВХ балконного блока в  
спальне.

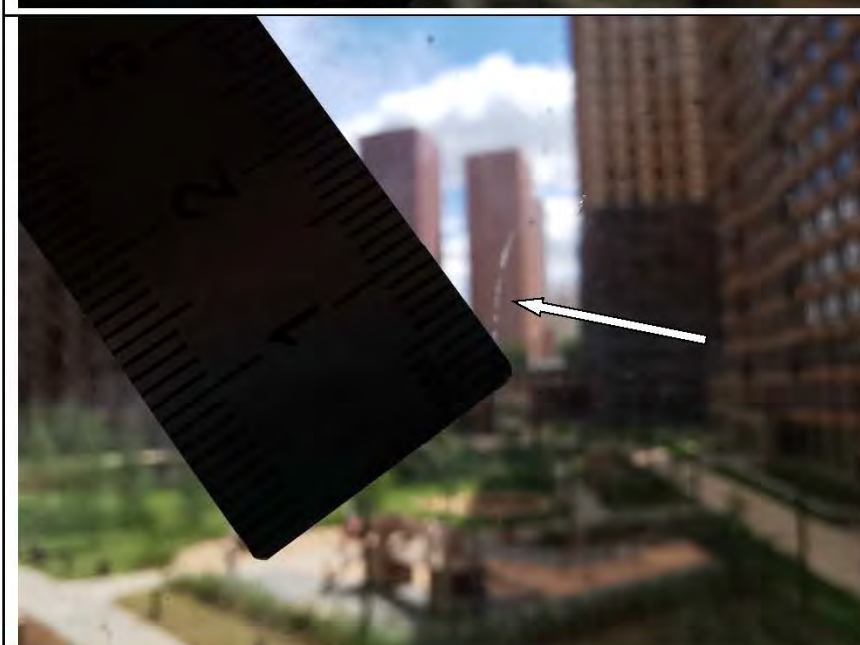


Фото №54.  
Царапины на стеклопакете  
оконного блока ПВХ в  
кухне.



Фото №55.  
Царапины на стеклопакете  
оконного блока ПВХ в  
кухне.



Фото №56.  
Царапины на коробе  
входного дверного блока.



Фото №57.  
Царапины на коробе  
входного дверного блока.



Фото №58.  
Загрязнения на коробе  
входного дверного блока.



Фото №59.  
Загрязнения на полотне  
входного дверного блока.



Фото №60.  
Загрязнения на полотне  
входного дверного блока.



Фото №61.  
Загрязнение короба  
деревянного дверного  
блока в санузле.

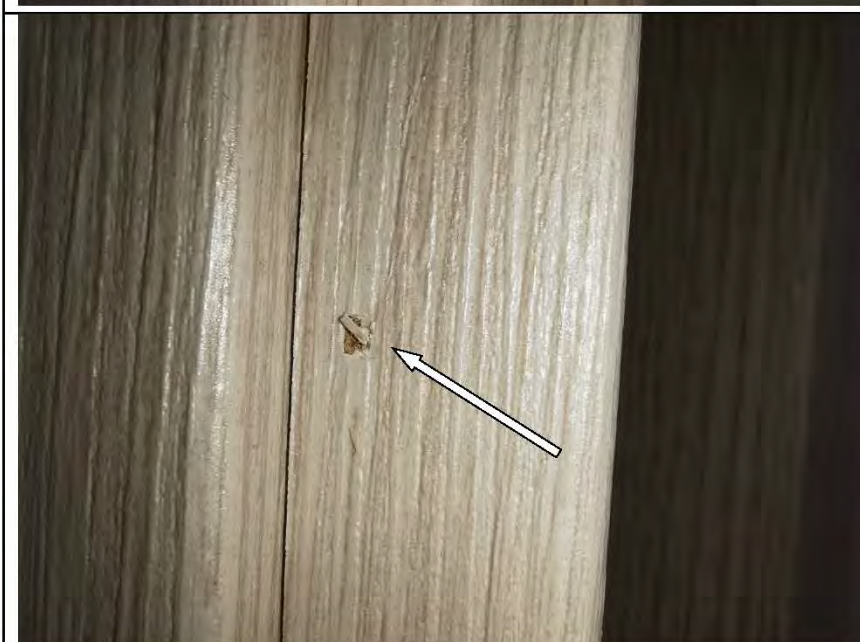


Фото №62.  
Повреждение ламинации  
короба деревянного  
дверного блока в санузле.



Фото №63.  
Ненадежное соединение  
элементов короба  
деревянного дверного  
блока в санузле.



Фото №64.  
Повреждение ламинации  
полотна деревянного  
дверного блока в санузле.



Фото №65.  
Ненадежное соединение  
элементов короба  
деревянного дверного  
блока в спальне.



Фото №66.  
Повреждение ламинации  
короба деревянного  
дверного блока в спальне.



Фото №67.  
Загрязнение короба  
деревянного дверного  
блока в спальне.

Приложение №2. Копии документов, подтверждающих квалификацию специалиста.







РОССИЙСКАЯ ФЕДЕРАЦИЯ

ФЕДЕРАЛЬНОЕ ГОСУДАРСТВЕННОЕ БЮДЖЕТНОЕ ОБРАЗОВАТЕЛЬНОЕ  
УЧРЕЖДЕНИЕ ВЫСШЕГО ОБРАЗОВАНИЯ  
«НАЦИОНАЛЬНЫЙ ИССЛЕДОВАТЕЛЬСКИЙ МОСКОВСКИЙ  
ГОСУДАРСТВЕННЫЙ СТРОИТЕЛЬНЫЙ УНИВЕРСИТЕТ»  
Москва

# ДИПЛОМ МАГИСТРА СОТЛИЧИЕМ

107704 0224323

ДОКУМЕНТ ОБ ОБРАЗОВАНИИ И О КВАЛИФИКАЦИИ

Регистрационный номер

2540 М

Дата выдачи

16 июля 2020 года

Настоящий диплом свидетельствует о том, что

**ТИТОВА  
Мария Юрьевна**

освоил(а) программу магистратуры по направлению подготовки

**08.04.01 СТРОИТЕЛЬСТВО**

и успешно прошел(ла) государственную итоговую аттестацию

Решением Государственной экзаменационной комиссии  
присвоена квалификация

**магистр**

Протокол № 74/84 от « 19 » июня 2020 г.

Председатель  
Государственной  
экзаменационной комиссии

Руководитель организации  
осуществляющей образовательную  
деятельность



Д.Ф. Жигарев

П.А. Акимов



НАЦИОНАЛЬНЫЙ ИССЛЕДОВАТЕЛЬСКИЙ  
МОСКОВСКИЙ ГОСУДАРСТВЕННЫЙ  
**СТРОИТЕЛЬНЫЙ  
УНИВЕРСИТЕТ**

Федеральное  
государственное бюджетное  
образовательное учреждение высшего образования  
«Национальный исследовательский  
Московский государственный строительный университет»

## УДОСТОВЕРЕНИЕ О ПОВЫШЕНИИ КВАЛИФИКАЦИИ

Титова

Мария Юрьевна  
(фамилия, имя, отчество)

**прошел(а) обучение по программе:**

«Ценообразование и сметное дело в строительстве

с использованием программных комплексов

Smeta.RU, ГранД-Смета»

(наименование программы повышения квалификации)

3 октября 2015 г. по 26 декабря 2015 г.

в период с

Объем программы, в академических часах 72

*Удостоверение является документом  
о повышении квалификации*

Регистрационный номер  
У – 2029/18



Руководитель  
образовательной организации

А.В. Федосина /

Секретарь

А.В. Горюнова /

Дата выдачи

13 декабря 2018 г.



# УДОСТОВЕРЕНИЕ О ПОВЫШЕНИИ КВАЛИФИКАЦИИ

Настоящее удостоверение выдано Титовой  
(фамилия, имя, отчество)  
Мари  
Юрьевне

в том, что он(а) с «19» апреля 2021 г. по «29» апреля 2021 г.  
прошел(а) обучение в (на) Обществе с ограниченной  
(наименование)

ответственностью «Центр образовательной деятельности и  
образовательного учреждения (подразделение дополнительного профессионального образования)  
лицензирования «МиниМакс»

по программе «Современная практика обследования зданий и сооружений»  
(наименование курса, программы)

Государственный строительный надзор, строительный контроль и  
дополнительного профессионального образования  
экспертиза строительства»

в объеме 72 часов  
(количество часов)



Председатель комиссии Антоненкова А.В.  
Генеральный директор Антоненкова А.В.

Москва 2021 г.

180001 509457

Регистрационный номер ПК 2104/04-01

Настоящий диплом свидетельствует о том, что

**Тимова  
Мария Юрьевна**

с 11 ноября 2022 г. по 24 марта 2023 г.

прошел(а) профессиональную переподготовку в (на)  
Институте непрерывного образования  
по дополнительной профессиональной программе

«Судебная строительно-техническая  
и стоимостная экспертиза  
объектов недвижимости»

Решением аттестационной комиссии  
от 24 марта 2023 г.

диплом предоставляет право  
на ведение профессиональной деятельности в сфере

**строительно-технической и стоимостной  
экспертизы объектов недвижимости**

Руководитель  
Секретарь



Частное образовательное  
учреждение дополнительного профессионального образования  
«Институт непрерывного образования»

# ДИПЛОМ

О ПРОФЕССИОНАЛЬНОЙ ПЕРЕПОДГОТОВКЕ

373100485623

Документ о квалификации

Регистрационный номер

194-2023

Города  
**Иваново**

Дата выдачи

**24.03.2023**



**СИСТЕМА ДОБРОВОЛЬНОЙ СЕРТИФИКАЦИИ  
НЕГОСУДАРСТВЕННЫХ ЭКСПЕРТНЫХ  
ОРГАНИЗАЦИЙ И ЭКСПЕРТОВ  
ФЕДЕРАЛЬНОЕ АГЕНТСТВО ПО ТЕХНИЧЕСКОМУ  
РЕГУЛИРОВАНИЮ И МЕТРОЛОГИИ  
«ПАЛАТА СУДЕБНЫХ ЭКСПЕРТОВ»**

Регистрационный № РОСС RU. 31792.04ПСЭ0 от 22.11.2017

№ PS 003506

**СЕРТИФИКАТ СООТВЕТСТВИЯ  
СУДЕБНОГО ЭКСПЕРТА**

Действителен с « 24 » марта 2023 г. по « 24 » марта 2026 г.

НАСТОЯЩИЙ СЕРТИФИКАТ УДОСТОВЕРЯЕТ, ЧТО.

***Гитова Мария Юрьевна***

*Физ.лицо / Юр.лицо*

**СЕРТИФИЦИРОВАН(А) В СООТВЕТСТВИИ С ПРАВИЛАМИ СИСТЕМЫ  
ДОБРОВОЛЬНОЙ СЕРТИФИКАЦИИ ДЕЯТЕЛЬНОСТИ ЭКСПЕРТОВ  
В ОБЛАСТИ СУДЕБНОЙ ЭКСПЕРТИЗЫ И ИМЕЕТ ПРАВО  
САМОСТОЯТЕЛЬНОГО ПРОИЗВОДСТВА СУДЕБНЫХ ЭКСПЕРТИЗ.**

- 16.1 «Исследования строительных объектов и территории, функционально связанной с ними, в том числе с целью определения их стоимости»
- 16.2 «Исследования обстоятельств несчастного случая в строительстве с целью установления его причин, условий и механизма, а также круга лиц, в чьи обязанности входило обеспечение безопасных условий труда»
- 16.3 «Исследование домовладений с целью установления возможности их реального раздела между собственниками в соответствии с условиями, заданными судом; разработка вариантов указанного раздела»
- 16.4 «Исследование проектной документации, строительных объектов в целях установления их соответствия требованиям специальных правил. Определение технического состояния, причин, условий, обстоятельств и механизма разрушения строительных объектов, частичной или полной утраты ими своих функциональных, эксплуатационных, эстетических и других свойств»
- 16.5 «Исследование строительных объектов, их отдельных фрагментов, инженерных систем, оборудования и коммуникаций с целью установления объема, качества и стоимости выполненных работ, использованных материалов и изделий»
- 16.6 «Исследования помещений жилых, административных, промышленных и иных зданий, поврежденных в результате стихийного бедствия (пожаром) с целью определения стоимости их восстановительного ремонта»

Руководитель органа  
по сертификации

подпись

**Симунина А.И.**  
инициаль, фамилия





**СУДЕБНЫЙ ЭКСПЕРТ  
УДОСТОВЕРЕНИЕ**

Регистрационный номер 272/2023

**Титова Мария  
Юрьевна**

Дата выдачи 24 марта 2023 г.

Действительно до 24 марта 2026 г.



(личная подпись эксперта)

Специализация

**Судебная строительно-техническая экспертиза**

Сертификат эксперта № PS 003506 от 24.03.2023г.

Система добровольной сертификации негосударственных экспертных организаций и экспертов

«ПАЛАТА СУДЕБНЫХ ЭКСПЕРТОВ»

Per.№ РОСС RU. 31792.04ПСЭ0 от 22.11.2017

Руководитель органа по сертификации



А.И. Симунни

(подпись)



РОССИЙСКАЯ ФЕДЕРАЦИЯ

ФЕДЕРАЛЬНОЕ ГОСУДАРСТВЕННОЕ БЮДЖЕТНОЕ ОБРАЗОВАТЕЛЬНОЕ  
УЧРЕЖДЕНИЕ ВЫСШЕГО ОБРАЗОВАНИЯ  
«НАЦИОНАЛЬНЫЙ ИССЛЕДОВАТЕЛЬСКИЙ МОСКОВСКИЙ ГОСУДАРСТВЕННЫЙ  
СТРОИТЕЛЬНЫЙ УНИВЕРСИТЕТ»

Москва

# ДИПЛОМ БАКАЛАВРА

1 0 7 7 0 4 0 4 4 6 9 2 6

ДОКУМЕНТ ОБ ОБРАЗОВАНИИ И О КВАЛИФИКАЦИИ

Регистрационный номер

15637 Б

Дата выдачи

11 июля 2023 года

Настоящий диплом свидетельствует о том, что

**СТРОЕНКОЗ  
Павел Андреевич**

освоил(а) программу бакалавриата по направлению подготовки

**08.03.01 СТРОИТЕЛЬСТВО**

и успешно прошел(ла) государственную итоговую аттестацию

Решением Государственной экзаменационной комиссии  
присвоена(ы) квалификация(и)

**БАКАЛАВР**

**08.03.01 СТРОИТЕЛЬСТВО**

(протокол № 58/37 от «20» июня 2023 г.)



Руководитель организации  
осуществляющей образовательную  
деятельность



О.В. Игнатьев  
М.П.

Приложение №3. Сертификаты, свидетельства о поверке.

	<b>«РУСГЕОКОМ»</b>								
	<b>ОБЩЕСТВО С ОГРАНИЧЕННОЙ ОТВЕТСТВЕННОСТЬЮ</b>								
Юридический адрес: 129327, г. Москва, ин. тер. г. муниципальный округ Бабушкинский, 7-й Кооптерра, д. 7, корп. 2 Почтовый адрес: 129327, г. Москва, ул. Кооптерра, дом 7, к. 2 ИНН 7716540377 КИП 771601001 ОГРН 1057749692444 Тел./факс: +7 (495) 603-00-00									
Сертификат СДП «Новый регион» № ИР.РФ.001.МВ.К100026 (система менеджмента качества) ГОСТ Р ИСО/МЭК 17023-2019 (ISO/IEC 17023:2005)									
<b>СЕРТИФИКАТ КАЛИБРОВКИ</b> <b>№ КР24-00358</b>									
Дата калибровки:	03.04.2024	Серийный номер:	BN/14584						
Объект калибровки:	Уровень цифровой ADA ProLEVEL 60 <small>Наименование, тип СИ</small>								
Заказчик:	ООО «Экспертное бюро «Вотум», ИНН 9706015686 <small>наименование юридического (физического) лица</small>								
Наименование эталона(ов):	Линейка поверочная ШМ № 997, госреестр № 77237-20; Уровень брусковый 200 мм 0,02 мм/м № 17045619, госреестр № 36894-08; Набор щупов № 1, зав. номер 21, госреестр № 79706-20; 3.7.АЖЬ.0001.2021; Измеритель влажности и температуры ИВТМ-7 Р-03-И-Д № 71625, госреестр № 71394-18; Угольник поверочный УП 630x400, зав. № 21845548049, госреестр № 78345-20								
Методика калибровки:	МК0110-2024								
Все измерения имеют прослеживаемость к единицам Международной системы СИ, которые воспроизводятся национальными эталонами НМИ. Данный сертификат может быть воспроизведен только полностью. Любая публикация или частичное воспроизведение содержания сертификата возможно с письменного разрешения организации, выдавшей сертификат.									
Условия калибровки:	темп. окружающей среды 23 °С, отн. влажность 55 %, атм. давление 729 мм рт. ст. <small>Условия окружающей среды и другие влияющие факторы</small>								
Результаты калибровки:	<table border="1"><thead><tr><th>Наименование</th><th>Результат калибровки*</th><th>Примечание</th></tr></thead><tbody><tr><td>Уровень цифровой ADA ProLEVEL 60</td><td>соглас.</td><td></td></tr></tbody></table>			Наименование	Результат калибровки*	Примечание	Уровень цифровой ADA ProLEVEL 60	соглас.	
Наименование	Результат калибровки*	Примечание							
Уровень цифровой ADA ProLEVEL 60	соглас.								
*Указывается соответствие или несоответствие СИ требованиям технической документации производителя и методики калибровки: МК0110-2024									
<b>Дополнительная информация:</b> по результатам метрологической аттестации признано пригодным к применению и качестве средства измерения отклонений поверхностей от вертикального и горизонтального положения.									
Рекомендуемый межкалибровочный интервал: 12 месяцев		Класс калибровочное:							
Подпись лица, выполнившего калибровку									
	Селезнев Б.В., калибровщик ФИО и должность	03.04.2024	Дата выдачи						



## 10 ГАРАНТИЙНЫЕ ОБЯЗАТЕЛЬСТВА

10.1 Изготовитель гарантирует соответствие линейки требованиям ГОСТ 427-75 при соблюдении условий транспортирования, хранения и эксплуатации.  
10.2 Гарантийный срок - 12 месяцев.

Адрес изготовителя:  
454008, г. Челябинск, Свердловский тракт, 38  
Тел/факс: 8(351) 202-13-61.

Адрес поставщика: АО ТД «ЧИЗ»  
111524, город Москва, улица Электродная, дом 2, строение 7, эт  
4 пом XI ком 17 Тел: 8(495) 380-06-23.

ООО НПП «ЧИЗ»



ЧИЗ®



## ПАСПОРТ Линейка измерительная металлическая ГОСТ 427-75

Регистрационный номер № 66266-16

### 1 НАЗНАЧЕНИЕ ИЗДЕЛИЯ

Линейка измерительная металлическая с пределами измерений до 3000 мм, с ценой деления 1 мм предназначена для абсолютных измерений линейных размеров путем непосредственного сравнения со шкалой.

Пример обозначения измерительной линейки с пределом измерений 300 мм:

*Линейка -300 ГОСТ 427-75*

то же, с пределом измерения 1000 мм с двумя шкалами:

*Линейка -1000 д ГОСТ 427-75*

### 2 ТЕХНИЧЕСКИЕ ХАРАКТЕРИСТИКИ

2.1 Линейки изготавливаются с пределами измерений: 150; 300; 500; 1000; 1500; 2000; 3000 мм.

2.2 Линейки изготавливаются с одной и двумя шкалами.

2.3 Допускаемые отклонения см. табл. 1

Таблица 1

Общая длина шкалы и расстояние между любым штрихом и началом или концом шкалы, мм	Допускаемые отклонения, мм
До 300	± 0,10
Св. 300 до 500	± 0,15
» 500 » 1000	± 0,20
» 1000 » 1500	± 0,25
» 1500 » 2000	± 0,30
» 2000 » 3000	± 0,60

### 3 КОМПЛЕКТ ПОСТАВКИ

3.1 Линейка – 1 шт.

3.2 Паспорт – 1 шт.

### 4 УСЛОВИЯ ЭКСПЛУАТАЦИИ

Линейку допускается эксплуатировать при температуре окружающей среды от -10 до +40 °С и относительной влажности воздуха - не более 98% при температуре +25 °С.

### 5 ПОРЯДОК РАБОТЫ

5.1 Удалить смазку с поверхностей линейки тканью, смоченной в нефрасе, протереть сухой чистой тканью.

5.2 Следить за чистотой поверхностей линейки, оберегать линейку от попадания на нее влаги, пыли и грязи.

5.3 После работы линейку протереть тканью, смоченной в нефрасе, протереть сухой салфеткой.

### 6 ПРАВИЛА ХРАНЕНИЯ

6.1 Хранить линейку в сухом отапливаемом помещении при температуре воздуха от +5 до +40°С и относительной влажности не более 80% при температуре +25°С.

6.2 Воздух в помещении не должен содержать примесей агрессивных паров и газов.

### 7 МЕТОДЫ ПОВЕРКИ

7.1 Поверка линейек по МИ 2024-89.

7.2 Интервал между поверками – 1 год.

### 8 СВИДЕТЕЛЬСТВО О ПРИЕМКЕ

Линейка - *300 в 230506 447*  
(обозначение, заводской номер)

Дата выпуска «    »    20    г.

Подпись лица,  
ответственного за приемку \_\_\_\_\_ м.п.

### 9 СВЕДЕНИЯ О КОНСЕРВАЦИИ И УПАКОВКЕ

Линейка подвергнута консервации по варианту ВЗ-1/ВУ-1 ГОСТ 9.014 и упакована согласно ГОСТ 13762. Категория условий хранения — 1(Л) по ГОСТ 15150.

Дата консервации и упаковки «    »    20    г.

Подпись лица, ответственного  
за консервацию и упаковку \_\_\_\_\_

Срок консервации 24 месяца.



Центр  
Стандартизации и  
Метрологии  
(ЦСМ)



RA.RU.312199



ОБЩЕСТВО С ОГРАНИЧЕННОЙ ОТВЕТСТВЕННОСТЬЮ «АЗ ИНЖИНИРИНГ» (ООО «АЗ-И»)  
УНИКАЛЬНЫЙ НОМЕР В РЕЕСТРЕ АККРЕДИТОВАННЫХ ЛИЦ RA.RU.312199

**СВИДЕТЕЛЬСТВО О ПОВЕРКЕ № 243-П24/24**

**Действительно до: 15.01.2025**

**Средство измерений** Линейки измерительные металлические 300 мм с двумя шкалами ФИФ ОЕИ № 66266-16

*наименование, тип, модификация СИ, регистрационный номер в Федеральном информационном фонде по обеспечению единства измерений, присвоенный при утверждении типа*

**заводской (серийный) номер или буквенно-цифровое обозначение**

230506447

**в составе** -

**поверено в полном объеме**

*наименование единиц величин, диапазонов измерений, на которых поверено средство измерений*

**в соответствии с МИ 2024-89**

*наименование или обозначение документа, на основании которого выполнена поверка*

**с применением эталонов 317.05.РЭ.00606582, 64144.16.РЭ.00606581,**

**1514.61.4Р.00888661, 369-73:№ 2, 369-73:№ 23-20**

*Регистрационный номер и (или) наименование, тип, заводской номер, разряд, класс или погрешность эталонов, применяемых при поверке*

**при следующих значениях влияющих факторов: Темп. окружающей среды 21 °С, отн. влажность 48%, атм. давление 733 мм рт. ст.**

*Перечень влияющих факторов, нормированных в документе на методику поверки, с указанием их значений*

и на основании результатов первичной (периодической) поверки признано пригодным к применению.

Номер записи сведений о результатах поверки в Федеральном информационном фонде по обеспечению единства измерений С:ДДЭ/16-01-2024/309154930

Знак поверки:



Исполнительный директор

*Должность руководителя*

*Подпись*

**Зубарев Антон Сергеевич**

*Фамилия, имя и отчество (при наличии)*

Поверитель

*Подпись*

**Ильин Владимир Григорьевич**

*Фамилия, имя и отчество (при наличии)*

Дата поверки 16.01.2024

AZ 709717

### Сведения о результатах поверки СИ

Регистрационный номер типа СИ	67758-17
Тип СИ	РГК D30, РГК D50, РГК D60, РГК D80, РГК D100, РГК D120
Наименование типа СИ	Дальномеры лазерные
Заводской номер СИ	ZIL102593
Модификация СИ	РГК D60
<b>Сведения о поверке</b>	
Наименование организации-поверителя	ОБЩЕСТВО С ОГРАНИЧЕННОЙ ОТВЕТСТВЕННОСТЬЮ "РУСГЕОКОМ" (ООО "РУСГЕОКОМ")
Условный шифр знака поверки	ЕВЕ
Владелец СИ	ООО "Экспертное бюро "Волга"
Тип Поверки	Периодическая
Дата поверки СИ	24.01.2024
Поверка действительна до	23.01.2025
Наименование документа, на основании которого выполнена поверка СИ	Инструкция Дальномеры лазерные РГК D30, РГК D50, РГК D60, РГК D80, РГК D100, РГК D120, Методика поверки СИ
СИ пригодна	Да
Номер свидетельства	С-ЕВЕ24-01-2024/3146772
Знак поверки в паспорте	Нет
Знак поверки на СИ	Нет

### Средства поверки

Средства измерений, применяемые в качестве эталона	
80995-21, IP.00361381, 80995-21; Тахеометр электронный, Leica TS601; Нет модификации, ВВ5057; 2018; IP; Эталон 1-го разряда; Государственный поверочный станок для координатно-временных средств измерений. Примаз 2831 от 29.12.2018 г	
Средства измерений, применяемые при поверке	

71394-18; Измеритель влажности и температуры, T1622	
<b>Доп. сведения</b>	
Поверка в сокращенном объеме	Нет

## Приложение №4 Документы экспертной организации.

УТВЕРЖДЕНА  
приказом Федеральной службы  
по экологическому, технологическому  
и атомному надзору  
от 4 марта 2019 г. N 86

### ВЫПИСКА ИЗ РЕЕСТРА ЧЛЕНОВ САМОРЕГУЛИРУЕМОЙ ОРГАНИЗАЦИИ

«12» мая 2021 г.

№ 0000000000000000000003493

#### Ассоциация Саморегулируемая организация «МежРегионИзыскания» (Ассоциация СРО «МРИ»)

СРО, основанные на членстве лиц, выполняющих инженерные изыскания

190000, г. Санкт-Петербург, переулок Гривцова, дом 4, корпус 2, лит А, 3 этаж, офис 62, <http://sro-mri.ru>, [info@sro-mri.ru](mailto:info@sro-mri.ru)

Регистрационный номер в государственном реестре саморегулируемых организаций  
СРО-И-035-26102012

выдана Обществу с ограниченной ответственностью "Экспертное бюро "ВОТУМ"

Наименование	Сведения	
<b>1. Сведения о члене саморегулируемой организации:</b>		
1.1. Полное и (в случае, если имеется) сокращенное наименование юридического лица или фамилия, имя, (в случае, если имеется) отчество индивидуального предпринимателя	Общество с ограниченной ответственностью "Экспертное бюро "ВОТУМ" (ООО "Экспертное бюро "ВОТУМ")	
1.2. Идентификационный номер налогоплательщика (ИНН)	9706015686	
1.3. Основной государственный регистрационный номер (ОГРН) или основной государственный регистрационный номер индивидуального предпринимателя (ОГРНИП)	1217700211750	
1.4. Адрес места нахождения юридического лица	119180, РОССИЯ, г. Москва, г. Москва, Муниципальный Округ Якиманка ВН.ТЕР.Г., пер 1-й Голутвинский, , д. 3-5, стр. 1, этаж 1, пом/ком 1/12	
1.5. Место фактического осуществления деятельности (только для индивидуального предпринимателя)	---	
<b>2. Сведения о членстве индивидуального предпринимателя или юридического лица в саморегулируемой организации:</b>		
2.1. Регистрационный номер члена в реестре членов саморегулируемой организации	3025	
2.2. Дата регистрации юридического лица или индивидуального предпринимателя в реестре членов саморегулируемой организации	12 мая 2021 г.	
2.3. Дата и номер решения о приеме в члены саморегулируемой организации	12 мая 2021 г., №19-02-ПП/21	
2.4. Дата вступления в силу решения о приеме в члены саморегулируемой организации	12 мая 2021 г.	
2.5. Дата прекращения членства в саморегулируемой организации	---	
2.6. Основания прекращения членства в саморегулируемой организации	---	
<b>3. Сведения о наличии у члена саморегулируемой организации права выполнения работ:</b>		
3.1. Дата, с которой член саморегулируемой организации имеет право изыскания, осуществлять подготовку проектной документации, капитальный ремонт, снос объектов капитального строительства	<b>выполнять инженерные</b> строительство, реконструкцию, по договору подряда на	
<b>выполнение инженерных изысканий,</b> подготовку проектной документации, по договору строительного подряда, по договору подряда на осуществление сноса:	по договору	
в отношении объектов капитального строительства (кроме особо опасных, технически сложных и уникальных объектов, объектов использования	в отношении особо опасных, технически сложных и уникальных объектов капитального строительства (кроме объектов использования атомной	в отношении объектов использования атомной энергии

атомной энергии)	энергии)	
12 мая 2021 г.	---	---

3.2. Сведения об уровне ответственности члена саморегулируемой организации по обязательствам по договору подряда на **выполнение инженерных изысканий**, подготовку проектной документации, по договору строительного подряда, по договору подряда на осуществление сноса, и стоимости работ по одному договору, в соответствии с которым указанным членом внесен взнос в компенсационный фонд возмещения вреда:

а) первый	<b>Есть</b>	стоимость работ по договору не превышает 25 000 000 рублей
б) второй	---	стоимость работ по договору не превышает 50 000 000 рублей
в) третий	---	стоимость работ по договору не превышает 300 000 000 рублей
г) четвертый	---	стоимость работ по договору составляет 300 000 000 рублей и более
д) пятый	---	---
е) простой	---	---

3.3. Сведения об уровне ответственности члена саморегулируемой организации по обязательствам по договору подряда на **выполнение инженерных изысканий**, подготовку проектной документации, по договору строительного подряда, по договору подряда на осуществление сноса, заключенным с использованием конкурентных способов заключения договоров, и предельному размеру обязательств по таким договорам, в соответствии с которым указанным членом внесен взнос в компенсационный фонд обеспечения договорных обязательств:

а) первый	---	предельный размер обязательств по договорам не превышает 25 000 000 рублей
б) второй	---	предельный размер обязательств по договорам не превышает 50 000 000 рублей
в) третий	---	предельный размер обязательств по договорам не превышает 300 000 000 рублей
г) четвертый	---	предельный размер обязательств по договорам составляет 300 000 000 рублей и более
д) пятый	---	---

**4. Сведения о приостановлении права выполнять инженерные изыскания, осуществлять подготовку проектной документации, строительство, реконструкцию, капитальный ремонт, снос объектов капитального строительства:**

4.1. Дата, с которой приостановлено право выполнения работ	---
4.2. Срок, на который приостановлено право выполнения работ	---

Исполнительный директор  
М.П.



А.Ю. Базаров



## ВЫПИСКА

**из единого реестра членов саморегулируемых организаций, основанных на членстве лиц, осуществляющих инженерные изыскания, подготовку проектной документации**

**18.05.2021**

(дата)

**9706015686-18052021-1606**

(регистрационный номер выписки)

Ассоциация саморегулируемых организаций Общероссийская негосударственная некоммерческая организация - общероссийское межотраслевое объединение работодателей «Национальное объединение саморегулируемых организаций, основанных на членстве лиц, выполняющих инженерные изыскания, и саморегулируемых организаций, основанных на членстве лиц, осуществляющих подготовку проектной документации»

119019, г.Москва, ул. Новый Арбат, д.21, ИНН 7704311291

№ п/п	Наименование	Сведения
с 12.05.2021 является членом СРО Ассоциация Саморегулируемая организация "МежРегионИзыскания" (СРО-И-035-26102012)		
1	Сведения о члене саморегулируемой организации: идентификационный номер налогоплательщика, полное и сокращенное наименование юридического лица, адрес места нахождения, фамилия, имя, отчество индивидуального предпринимателя, дата рождения, место фактического осуществления деятельности, регистрационный номер члена саморегулируемой организации в реестре членов и дата его регистрации в реестре членов	9706015686, Общество с ограниченной ответственностью "Экспертное бюро "ВОТУМ", ООО "Экспертное бюро "ВОТУМ", 119180, РОССИЯ, г. Москва, г. Москва, Муниципальный Округ Якиманка ВН.ТЕР.Г., пер 1-Й Голутвинский, ., д. 3-5, стр. 1, этаж 1, пом/ком I, 12.05.2021
2	Дата и номер решения о приеме в члены саморегулируемой организации, дата вступления в силу решения о приеме в члены саморегулируемой организации	12.05.2021 19-02-ПП/21 12.05.2021
3	Дата и номер решения об исключении из	

	членов саморегулируемой организации, основания исключения	
4	Сведения о наличии у члена саморегулируемой организации права соответственно выполнять инженерные изыскания, осуществлять подготовку проектной документации, строительство, реконструкцию, капитальный ремонт объектов капитального строительства по договору подряда на выполнение инженерных изысканий, подготовку проектной документации, по договору строительного подряда, заключаемым с использованием конкурентных способов заключения договоров:	
	а) в отношении объектов капитального строительства (кроме особо опасных, технически сложных и уникальных объектов, объектов использования атомной энергии);	Да
	б) в отношении особо опасных, технически сложных и уникальных объектов капитального строительства (кроме объектов использования атомной энергии);	Нет
	в) в отношении объектов использования атомной энергии	Нет
5	Сведения об уровне ответственности члена саморегулируемой организации по обязательствам по договору подряда на выполнение инженерных изысканий, подготовку проектной документации, по договору строительного подряда, в соответствии с которым указанным членом внесен взнос в компенсационный фонд возмещения вреда	Первый уровень ответственности (не превышает двадцать пять миллионов рублей)
6	Сведения об уровне ответственности члена саморегулируемой организации по обязательствам по договорам подряда на выполнение инженерных изысканий, подготовку проектной документации, по договорам строительного подряда, заключаемым с использованием конкурентных способов заключения договоров, в соответствии с которым указанным членом внесен взнос в компенсационный фонд обеспечения договорных обязательств	Нет
7	Сведения о приостановлении права выполнять инженерные изыскания, осуществлять подготовку проектной документации, строительство, реконструкцию, капитальный ремонт объектов капитального строительства	Нет



**СИСТЕМА ДОБРОВОЛЬНОЙ СЕРТИФИКАЦИИ  
«РосПромСертификация»  
№ РОСС RU.32047.04РОПО**

**Орган по сертификации:**

Общество с ограниченной ответственностью  
«ПрофСтройСтандарт»  
115191, г. Москва, Гамсоновский переулок, д. 2, стр. 1, этаж 2, пом. 209,  
8 (495) 221-78-07, prof.ISO@mail.ru

**СЕРТИФИКАТ СООТВЕТСТВИЯ**

**№ RPS.RU.10305.24**

**Выдан**

Обществу с ограниченной ответственностью  
«Экспертное бюро «ВОТУМ»

**ИНН 9706015686**

**119180, Г.МОСКВА, ВН.ТЕР.Г. МУНИЦИПАЛЬНЫЙ ОКРУГ ЯКИМАНКА, ПЕР  
1-Й ГОЛУТВИНСКИЙ, Д. 3-5, СТР. 1, ЭТАЖ 1, ПОМ/КОМ I/12**

Настоящий сертификат удостоверяет:

**СИСТЕМА МЕНЕДЖМЕНТА КАЧЕСТВА**

Применительно к работам по инженерным изысканиям

**СООТВЕТСТВУЕТ ТРЕБОВАНИЯМ  
ГОСТ Р ИСО 9001-2015 (ISO 9001:2015)**

Настоящий сертификат обязывает организацию поддерживать систему менеджмента в соответствии с вышеуказанным стандартом, что будет находиться под контролем Органа по сертификации систем менеджмента ООО «ПрофСтройСтандарт» и подтверждаться при прохождении ежегодного инспекционного контроля

Дата выдачи: 18 апреля 2024 г.

Действителен до: 18 апреля 2027 г.

Руководитель органа по сертификации  
систем менеджмента

М.П.



Володина А.А.



Настоящий Договор является договором-офертой по которому Страховщик предлагает заключить договор страхования гражданской ответственности в случае причинение вреда вследствие недостатков работ, которые оказывают влияние на безопасность объектов капитального строительства на основании Правил страхования гражданской ответственности в случае причинения вреда вследствие недостатков работ, которые оказывают влияние на безопасность объектов капитального строительства, утверждённых приказом № 105 от 15.04.2019г. (далее – Правила страхования).

Актёмом настоящего Договора в соответствии со ст. 438 ГК РФ является факт уплаты страховой премии в полном размере Страхователем. Датой актема является дата оплаты страховой премии в полном размере. Уплата страховой премии в полном размере является согласием Страхователя на заключение настоящего Договора страхования на предложенных Страховщиком условиях и подтверждает факт принятия Страхователем Договора страхования.

Правила страхования размещены в сети Интернет на официальном сайте Страховщика по адресу: [https://energogarant.ru/upload/iblock/802/Pravila\\_105-ot-15.04.2019\\_SRO-otv-za-vred.pdf](https://energogarant.ru/upload/iblock/802/Pravila_105-ot-15.04.2019_SRO-otv-za-vred.pdf)

**СТРАХОВЩИК**

Наименование	ПАО «САК «ЭНЕРГОГАРАНТ» (Столичный филиал) Лицензия СЛ № 1834 от 01.02.2016 г., выдана ЦБ РФ					
Юридический адрес:	129110, г. Москва, Суворовская пл., д. 2, стр. 39					
ИНН	7705041231	КПП	770543001	ОГРН	1027739068060	
Телефон	+7 (495) 737-03-30	e-mail	<a href="mailto:energy@msk-garant.ru">energy@msk-garant.ru</a>	Сайт	<a href="http://www.energogarant.ru">www.energogarant.ru</a>	

**СТРАХОВАТЕЛЬ (Застрахованное лицо)**

Наименование	ООО «ЭКСПЕРТНОЕ БЮРО "ВОТУМ"»					
Юридический адрес:	119180, г. Москва, вн.тер.г. Муниципальный Округ Якиманка, пер 1-й Голутвинский, д. 3-5, стр. 1, этаж 1, пом/ком 1/12					
ИНН	9706015686	КПП	770601001	ОГРН	1217700211750	
Телефон	-	e-mail	-	Сайт	-	

**САМОРЕГУЛИРУЕМАЯ ОРГАНИЗАЦИЯ**

Наименование	Ассоциация Саморегулируемая организация «МежРегионИзыскания»					
--------------	--	--	--	--	--	--

**ОБЪЕКТ СТРАХОВАНИЯ**

Объектом страхования являются имущественные интересы Страхователя (Застрахованного лица), связанные с риском наступления его ответственности за причинение вреда жизни, здоровью или имуществу граждан, имуществу юридических лиц, муниципальных образований, субъектов Российской Федерации или Российской Федерации вследствие недостатков работ которые оказывают влияние на безопасность объектов капитального строительства по выполнению инженерных изысканий для строительства, реконструкции, капитального ремонта объектов капитального строительства.

**СТРАХОВОЙ СЛУЧАЙ**

Факт причинения в период действия Договора вреда жизни или здоровью физических лиц, имуществу физических или юридических лиц, государственному или муниципальному имуществу, окружающей среде, жизни или здоровью животных, растениям, объектам культурного наследия (памятникам истории и культуры) народов Российской Федерации, вследствие непреднамеренно допущенных недостатков застрахованных работ в указанный в Договоре страхования период, которые оказывают влияние на безопасность объектов капитального строительства по выполнению инженерных изысканий для строительства, реконструкции, капитального ремонта объектов капитального строительства и выполненных на территории страхования, повлекший возмещение гражданской ответственности Страхователя (Застрахованного лица);

либо факт причинения в период действия Договора вреда, повлекший возмещение гражданской ответственности Страхователя (Застрахованного лица) на основании предъявленных к нему требований в порядке регресса собственником или комиссионером, либо страховщиками, застрахованными их ответственность по соответствующим требованиям вследствие разрушения, повреждения здания, сооружения либо части здания или сооружения, и осуществившим в связи с этим компенсационные выплаты в размере, предусмотренном законом; либо факт причинения в период действия Договора вреда, повлекший возмещение гражданской ответственности Страхователя (Застрахованного лица) на основании предъявленных к нему требований в порядке регресса застройщиком или техническим заказчиком (если соответствующим Договором предусмотрена обязанность технического заказчика возместить причинный вред), либо страховщиками, застрахованными их ответственность по соответствующим требованиям вследствие разрушения, повреждения здания, сооружения либо части здания или сооружения, и осуществившим в связи с этим компенсационные выплаты в размере, предусмотренном законом.

Срок действия Договора страхования с 00 часов 00 минут	7 мая 2024 г.	по 24 часа 00 минут	6 мая 2025 г.
но не ранее нуля часов дня, следующего после уплаты полной суммы страховой премии			

Территория страхования: Российская Федерация

Ретроактивный период по настоящему Договору устанавливается сроком в 1 (один) год, до даты начала действия настоящего Договора.

Страховая сумма (руб.)	Франшиза, лимит ответственности	Страховая премия (руб.)
2 500 000,00	Не установлены	5 000,00

**Работы, ответственность по которым застрахована соответствуют уровню ответственности:** " 1 "

Договор страхования распространяется исключительно на работы, по выполнению инженерных изысканий для строительства, реконструкции, капитального ремонта объектов капитального строительства, при наличии у Страхователя соответствующего права, подтвержденного решением СРО, кроме выполнения их на особо опасных, технически сложных и уникальных объектах, объектов использования атомной энергии, в том числе работы, выполнявшиеся в течение ретроактивного периода, установленного настоящим Договором страхования.

**ОСОБЫЕ УСЛОВИЯ**

Договор заключен в пользу третьих лиц (потерпевших - Выгодоприобретателей), которым может быть причинен вред вследствие недостатков работ, которые оказывают влияние на безопасность объектов капитального строительства, по договорам на выполнение инженерных изысканий, подготовку проектной документации, договорам о строительстве, реконструкции, капитальном ремонте (за исключением объектов жилищного фонда), сносе объектов капитального строительства.

К отношениям Сторон, не урегулированным настоящим Договором, применяются условия Правил страхования гражданской ответственности в случае причинения вреда вследствие недостатков работ, которые оказывают влияние на безопасность объектов капитального строительства № 105 от 15.04.2019 г.

Настоящий Договор составлен в трех экземплярах, имеющих равную юридическую силу.

За нарушение принятых на себя обязательств, Стороны несут ответственность в соответствии с действующим законодательством РФ.

Актёмом настоящего Договора Страхователь подтверждает, что:

- согласен на Условия настоящего Договора и Правила страхования № 105 от 15.04.2019 г.;
- с действующими Правилами страхования ознакомлен и согласен, а также проинформирован о возможности дополнительно с ними ознакомиться и самостоятельно получить на интернет-сайте Страховщика по адресу <http://www.energogarant.ru/> или получить их по месту нахождения Страховщика, а также проинформирован о возможности получить Правила страхования на бумажном носителе по его запросу;
- согласен на обработку своих персональных данных, указанных в настоящем Договоре, Страховщиком и уполномоченными третьими лицами, в соответствии с Федеральным законом «О персональных данных» № 152-ФЗ от 27.07.2006 г.

**Страховщик (Представитель Страховщика)**

Директор департамента комплексных продаж Щербинин А.И.  
Доверенность № 11/23/019 от 26 ноября 2023 г.



## Приложение №5. Локальный сметный расчет.

Наименование стройки: **Ремонтные работы: г. Москва, Очаковское ш., д. 5, к. 4**

Локальная смета №

Составлена в ценах Коэффициенты к ТСН-2001 МГЭ, ремонт №214 январь 2024 года

№ п/п	Шифр и № позиции норматива	Наименование работ и затрат, единица измерения	Кол-во	Стоимость ед., руб.		Общая стоимость, руб.		
				Всего	Экспл. машин	Всего	Зар. платы	Экспл. машин
				Основной зар. платы	в т.ч. зар. платы			в т.ч. зар. платы
1	2	3	4	5	6	7	8	9
<b>Раздел: Стены</b>								
1	6.63-6-1	Снятие обоев простых и улучшенных <i>100 м2 оклеенной поверхности</i>	0,7602	119,57	0,00	2671,18	2671,18	0,00
		Объем: 0,7602=76,02/100 Коэфф. пересчёта: пункт Коэфф. к ОЗП Коэфф. к ЗПМ % НР % СП Итого с НР и СП	6.63-6-1 28,67 28,67 100 64					
				119,57		2217,08	83	
				76,52		1095,18	41	
				315,66		5983,44		
2	3.15-55-3	Сплошное выравнивание внутренних поверхностей (однослойное оштукатуривание) из сухих растворных смесей толщиной до 10 мм стен <i>100 м2</i>	0,7602	378,58	11,73	8357,02	8114,76	225,85
		Объем: 0,7602=76,02/100 Коэфф. пересчёта: пункт Коэфф. к ОЗП Коэфф. к эксплуатации машин Коэфф. к материалам Коэфф. к ЗПМ % НР % СП Итого с НР и СП	3.15-55-3 28,67 24,71 5,99 28,67 100 64					
				372,12		6735,25	83	
				238,16		3327,05	41	
				988,86		18419,32		
2,1	1.1-1-2854	Грунтовка акриловая типа «Бетоконтакт», адгезионная для обработки бетонных оснований перед оштукатуриванием <i>кг</i>	19,005	28,98	0,00	1971,72	0,00	0,00
		Коэфф. пересчёта: пункт	1.1-1-2854	0,00	0,00			0,00
		Коэфф. к материалам	3,58					
2,2	1.3-2-29	Смеси сухие штукатурные цементно-известково-песчаные для внутренних и наружных работ, для ручного нанесения, В7,5 (М100), F50, крупность заполнителя не более 0,5 мм <i>м</i>	0,64617	1517,68	0,00	7090,32	0,00	0,00
		Коэфф. пересчёта: пункт Коэфф. к материалам	1.3-2-29 7,23	0,00	0,00			0,00
3	3.15-61-1	Отделка поверхностей из сборных элементов и плит под окраску или оклейку обоями стен и перегородок панельных <i>100 м2 отделяваемой поверхности</i>	0,7602	118,88	5,96	2464,49	2359,83	58,79
		Объем: 0,7602=76,02/100 Коэфф. пересчёта: пункт Коэфф. к ОЗП	3.15-61-1 28,67					
				105,63	1,41			31,54

		Коэфф. к эксплуатации машин		12,67						
		Коэфф. к материалам		8,28						
		Коэфф. к ЗПМ		28,67						
		% НР		100	107,04		1958,66		83	
		% СП		64	68,51		967,53		41	
		Итого с НР и СП			294,43		5390,68			
3,1	1.1-1-118	Вода	м3	0,008514	7,07	0,00	0,36		0,00	0,00
		Коэфф. пересчёта: пункт			0,00	0,00				0,00
		Коэфф. к материалам		1.1-1-118						
		Коэфф. к материалам		6						
3,2	1.3-2-165	Смеси сухие штукатурные цементно-известковые для внутренних и наружных работ, для машинного и ручного нанесения, марка 75	т	0,048653	1774,21	0,00	531,73		0,00	0,00
		Коэфф. пересчёта: пункт			0,00	0,00				0,00
		Коэфф. к материалам		1.3-2-165						
		Коэфф. к материалам		6,16						
3,3	1.3-2-13	Растворы цементно-известковые, марка 75	м3	0,030408	481,69	0,00	131,56		0,00	0,00
		Коэфф. пересчёта: пункт			0,00	0,00				0,00
		Коэфф. к материалам		1.3-2-13						
		Коэфф. к материалам		8,98						
4	3.15-165-1	Обработка поверхностей стен грунтовкой глубокого проникновения внутри помещения	100 м2	0,7602	52,80	0,82	1168,15		1161,14	7,01
		Объем: 0,7602=76,02/100			51,98	0,14				3,15
		Коэфф. пересчёта: пункт								
		Коэфф. к ОЗП		3.15-165-1						
		Коэфф. к эксплуатации машин		1						
		Коэфф. к ЗПМ		28,67						
		% НР		100	52,12		963,75		83	
		% СП		64	33,36		476,07		41	
		Итого с НР и СП			138,28		2607,97			
4,1	1.1-1-3108	Грунтовка акрилатная, водно-дисперсионная, с высокой проникающей способностью, паропроницаемая, для всех видов впитывающих оснований, светло-желтая	кг	7,83006	17,66	0,00	553,12		0,00	0,00
		Коэфф. пересчёта: пункт			0,00	0,00				0,00
		Коэфф. к материалам		1.1-1-3108						
		Коэфф. к материалам		4						
5	3.15-127-2	Оклейка обоями тисненными и плотными стен по монолитной штукатурке и бетону	100 м2 оклеиваемой и обиваемой поверхности	0,7602	830,06	31,93	13214,48		11651,49	269,95
		Объем: 0,7602=76,02/100			521,56	4,79				106,94
		Коэфф. пересчёта: пункт								
		Коэфф. к ОЗП		3.15-127-2						
		Коэфф. к эксплуатации машин		2						
		Коэфф. к материалам		28,67						
		Коэфф. к материалам		10,85						
		Коэфф. к ЗПМ		6,15						
		% НР		28,67						
		% СП		100	526,35		9670,74		83	
		Итого с НР и СП		64	336,86		4777,11		41	
		Итого с НР и СП			1693,27		27662,33			
5,1	1.1-1-4105	Обои виниловые на флизелиновой основе рельефные, под покраску	100 м2	0,889434	945,51	0,00	5264,47		0,00	0,00
		Коэфф. пересчёта: пункт			0,00	0,00				0,00
		Коэфф. к материалам		1.1-1-4105						
		Коэфф. к материалам		6,26						

6	3.15-96-5	Улучшенная окраска поливинилацетатными водоземulsionными составами стен по сборным конструкциям, подготовленным под окраску <i>100 м2 окрашиваемой поверхности</i>	0,7602	307,03	26,05	6436,65	6141,11	257,20
				274,89	6,16			137,62
		Объем: 0,7602=76,02/100						
		Козфф. пересчёта: пункт	3.15-96-5					
		Козфф. к ОЗП	28,67					
		Козфф. к эксплуатации машин	12,67					
		Козфф. к материалам	8,28					
		Козфф. к ЗПМ	28,67					
		% НР	100	281,05		5097,12	83	
		% СП	64	179,87		2517,86	41	
		Итого с НР и СП		767,95		14051,63		
6,1	1.1-1-1478	Шпатлевка водно-дисперсионная акриловая	0,006082	13953,60	0,00	269,04	0,00	0,00
			<i>m</i>	0,00	0,00			0,00
		Козфф. пересчёта: пункт	1.1-1-1478					
		Козфф. к материалам	3,17					
6,2	1.1-1-438	Краски водно-дисперсионные поливинилацетатные, белые, марка ВД-ВА-17	0,060056	22652,13	0,00	2802,42	0,00	0,00
			<i>m</i>	0,00	0,00			0,00
		Козфф. пересчёта: пункт	1.1-1-438					
		Козфф. к материалам	2,06					
7	6.63-7-5	Разборка облицовки стен из керамических глазурованных плиток <i>100 м2 облицовки</i>	0,1794	781,64	0,00	4209,33	4209,33	0,00
				781,64	0,00			0,00
		Объем: 0,1794=17,94/100						
		Козфф. пересчёта: пункт	6.63-7-5					
		Козфф. к ОЗП	28,67					
		Козфф. к ЗПМ	28,67					
		% НР	80	625,31		2946,53	70	
		% СП	55	429,90		1725,83	41	
		Итого с НР и СП		1836,85		8881,69		
8	3.15-55-3	Сплошное выравнивание внутренних поверхностей (однослойное оштукатуривание) из сухих растворных смесей толщиной до 10 мм стен <i>100 м2</i>	0,1794	378,58	11,73	1972,13	1914,87	53,37
				363,24	8,88			46,73
		Объем: 0,1794=17,94/100						
		Козфф. пересчёта: пункт	3.15-55-3					
		Козфф. к ОЗП	28,67					
		Козфф. к эксплуатации машин	24,71					
		Козфф. к материалам	5,99					
		Козфф. к ЗПМ	28,67					
		% НР	100	372,12		1589,34	83	
		% СП	64	238,16		785,10	41	
		Итого с НР и СП		988,86		4346,57		
8,1	1.1-1-2854	Грунтовка акриловая типа «Бетоконтакт», адгезионная для обработки бетонных оснований перед оштукатуриванием	4,485	28,98	0,00	465,33	0,00	0,00
			<i>кг</i>	0,00	0,00			0,00
		Козфф. пересчёта: пункт	1.1-1-2854					
		Козфф. к материалам	3,58					
8,2	1.3-2-29	Смеси сухие штукатурные цементно-известково-песчаные для внутренних и наружных работ, для ручного нанесения, В7,5 (М100), F50, крупность заполнителя не более 0,5 мм	0,15249	1517,68	0,00	1673,24	0,00	0,00
			<i>m</i>	0,00	0,00			0,00
		Козфф. пересчёта: пункт	1.3-2-29					

9	3.15-13-1	Козфф. к материалам Гладкая облицовка стен (без карнизных, плитусных и угловых плиток) на клею из сухих смесей по камню и бетону	7,23 0,1794	3108,01	29,03	13613,77	12399,78	67,60	
		<i>100 м2 поверхности облицовки</i>		2352,00	6,86			36,12	
		Объем: 0,1794=17,94/100							
		Козфф. пересчёта: пункт	3.15-13-1						
		Козфф. к ОЗП	28,67						
		Козфф. к эксплуатации машин	12,66						
		Козфф. к материалам	8,79						
		Козфф. к ЗПМ	28,67						
		% НР	100	2358,86		10291,82	83		
		% СП	64	1509,67		5083,91	41		
		Итого с НР и СП		6976,54		28989,50			
9,1	1.1-1-840	Плитки керамические глазурованные для внутренней облицовки, гладкие, декорированные методом сериографии, прямоугольные, сорт I	17,94	52,32	0,00	5997,78	0,00	0,00	
			<i>м2</i>	0,00	0,00			0,00	
		Козфф. пересчёта: пункт	1.1-1-840						
		Козфф. к материалам	6,39						
<b>Итого по разделу: Стены</b>						<b>143084,22</b>	<b>50623,49</b>	<b>939,77</b>	
								<b>560,50</b>	
<b>Раздел: Напольное покрытие</b>									
10	6.57-3-1	Разборка плитусов	0,335	38,53	0,00	387,33	387,33	0,00	
		<i>100 м плитусов</i>		38,53	0,00			0,00	
		Объем: 0,335=33,5/100							
		Козфф. пересчёта: пункт	6.57-3-1						
		Козфф. к ОЗП	28,67						
		Козфф. к ЗПМ	28,67						
		% НР	80	30,82		271,13	70		
		% СП	55	21,19		158,81	41		
		Итого с НР и СП		90,55		817,27			
11	3.11-29-3	Устройство плитусов поливинилхлоридных на винтах самонарезающих	0,335	283,59	6,73	938,13	806,49	20,30	
		<i>100 м плитусов</i>		80,19	0,64			6,31	
		Объем: 0,335=33,5/100							
		Козфф. пересчёта: пункт	3.11-29-3						
		Козфф. к ОЗП	28,67						
		Козфф. к эксплуатации машин	8,6						
		Козфф. к материалам	1,69						
		Козфф. к ЗПМ	28,67						
		% НР	104	84,06		701,65	87		
		% СП	70	56,58		330,66	41		
		Итого с НР и СП		424,23		1970,44			
11,1	1.1-1-289	Плитус напольный, ПВХ, с кабель-каналом, высота от 55 до 62 мм, толщина от 22 до 25 мм	36,85	22,18	0,00	1168,78	0,00	0,00	
			<i>м</i>	0,00	0,00			0,00	
		Козфф. пересчёта: пункт	1.1-1-289						
		Козфф. к материалам	1,43						
12	3.11-39-1	Демонтаж металлической накладной полосы (порожка)	0,0084	249,29	14,65	50,09	47,88	0,88	
		<i>100 м</i>		189,38	0,77			0,29	
		Объем: 0,0084=(1,4/100)*0,6							
		Козфф. пересчёта: пункт	3.11-39-1						
		Козфф. к ОЗП	28,67						
		Козфф. к эксплуатации машин	6,79						
		Козфф. к материалам	3,51						

		Козфф. к ЗПМ		28,67					
		% НР		104	197,76		41,66	87	
		% СП		70	133,11		19,63	41	
		Итого с НР и СП			580,15		111,38		
13	3.11-39-1	Укладка металлической накладной полосы (порожка)		0,014	249,29	14,65	83,34	79,70	1,43
			100 м		189,38	0,77			0,29
		Объем: 0,014=1,4/100							
		Козфф. пересчёта: пункт		3.11-39-1					
		Козфф. к ОЗП		28,67					
		Козфф. к эксплуатации машин		6,79					
		Козфф. к материалам		3,51					
		Козфф. к ЗПМ		28,67					
		% НР		104	197,76		69,34	87	
		% СП		70	133,11		32,68	41	
		Итого с НР и СП			580,15		185,36		
13,1	1.7-12-44	Порог одноуровневый, алюминиевый, тип крепления открытый, с элементами крепежа, ширина 30 мм, высота 2,6 мм		1,498	16,07	0,00	212,30	0,00	0,00
			м		0,00	0,00			0,00
		Козфф. пересчёта: пункт		1.7-12-44					
		Козфф. к материалам		8,82					
14	3.11-37-1	Демонтаж покрытия из ламинат- паркета на основе износостойкого пластика бесклеевым (замковым) способом		0,25424	591,21	43,13	2462,51	2137,64	136,15
			100 м2		280,12	8,51			65,08
		Объем: 0,25424=(31,78/100)*0,8							
		Козфф. пересчёта: пункт		3.11-37-1					
		Козфф. к ОЗП		28,67					
		Козфф. к эксплуатации машин		11,86					
		Козфф. к материалам		2,77					
		Козфф. к ЗПМ		28,67					
		% НР		104	300,18		1859,75	87	
		% СП		70	202,04		876,43	41	
		Итого с НР и СП			1093,43		5198,69		
15	3.11-10-11	Устройство самовыравнивающихся стяжек из специализированных сухих смесей толщиной 5 мм		0,3178	482,58	65,87	3978,32	3734,55	214,82
			100 м2 стяжки		391,47	9,19			87,73
		Объем: 0,3178=31,78/100							
		Козфф. пересчёта: пункт		3.11-10-11					
		Козфф. к ОЗП		28,67					
		Козфф. к эксплуатации машин		9,8					
		Козфф. к материалам		3,61					
		Козфф. к ЗПМ		28,67					
		% НР		104	416,69		3249,06	87	
		% СП		70	280,46		1531,17	41	
		Итого с НР и СП			1179,73		8758,55		
15,1	1.1-1-3257	Грунтовка водно-дисперсионная высококонцентрированная глубокопроникающая универсальная		6,356	17,31	0,00	469,79	0,00	0,00
			кг		0,00	0,00			0,00
		Козфф. пересчёта: пункт		1.1-1-3257					
		Козфф. к материалам		4,27					
15,2	1.3-2-175	Смеси сухие цементно-песчаные для устройства стяжки пола ручным и механизированным способом, самовыравнивающиеся, марка 200		0,267588	2401,10	0,00	2608,59	0,00	0,00

			<i>m</i>		0,00	0,00			0,00
16	3.11-10-12	Козфф. пересчёта: пункт Козфф. к материалам Добавляется на каждый 1 мм изменения толщины стяжки к позиции 3.11-10-11 <i>100 м2 стяжки</i>	1.3-2-175 4,06 0,1636		53,46	9,10	233,28	216,46	16,52
		Объем: $0,1636=(4,09/100)*4$ Козфф. пересчёта: пункт	3.11-10-12		44,07	1,46			7,17
16,1	1.3-2-175	Козфф. к ОЗП Козфф. к эксплуатации машин Козфф. к материалам Козфф. к ЗПМ % НР % СП Итого с НР и СП Смеси сухие цементно-песчаные для устройства стяжки пола ручным и механизированным способом, самовыравнивающиеся, марка 200	28,67 10,59 5,9 28,67 104 70		47,35 31,87 132,68		188,32 88,75 510,35	87 41	
			<i>m</i>	0,027485	2401,10	0,00	267,92	0,00	0,00
17	3.11-37-1	Козфф. пересчёта: пункт Козфф. к материалам Устройство покрытия из ламинат- паркета на основе износостойкого пластика бесклеевым (замковым) способом <i>100 м2</i>	1.3-2-175 4,06 0,3178		0,00	43,13	3078,41	2672,33	170,19
		Объем: $0,3178=31,78/100$ Козфф. пересчёта: пункт Козфф. к ОЗП Козфф. к эксплуатации машин Козфф. к материалам Козфф. к ЗПМ % НР % СП Итого с НР и СП	3.11-37-1 28,67 11,86 2,77 28,67 104 70		280,12	8,51			81,14
17,1	1.1-1-2491	Ламинированное напольное покрытие (ламинат) на основе древесноволокнистых плит, бесклеевое, 32 класса воздействия нагрузки, толщина 8 мм <i>м2</i>	33,6868		276,40	0,00	17132,30	0,00	0,00
18	6.57-2-7	Козфф. пересчёта: пункт Козфф. к материалам Разборка покрытий из керамических плиток <i>100 м2 покрытия</i>	1.1-1-2491 1,84 0,0401		0,00	64,48	984,20	940,38	43,82
		Объем: $0,0401=4,01/100$ Козфф. пересчёта: пункт Козфф. к ОЗП Козфф. к эксплуатации машин Козфф. к ЗПМ % НР % СП Итого с НР и СП	6.57-2-7 28,67 16,17 28,67 80 55		781,15	19,25			23,22
19	3.11-10-11	Устройство самовыравнивающихся стяжек из специализированных сухих смесей толщиной 5 мм <i>100 м2 стяжки</i>	0,0401		482,58	65,87	502,13	471,33	27,15
		Объем: $0,0401=4,01/100$ Козфф. пересчёта: пункт	3.11-10-		391,47	9,19			11,18

			11						
		Коэфф. к ОЗП		28,67					
		Коэфф. к эксплуатации машин		9,8					
		Коэфф. к материалам		3,61					
		Коэфф. к ЗПМ		28,67					
		% НР		104	416,69		410,06	87	
		% СП		70	280,46		193,25	41	
		Итого с НР и СП			1179,73		1105,44		
19,1	1.1-1-3257	Грунтовка водно-дисперсионная высококонцентрированная глубокопроникающая универсальная	ке	0,802	17,31	0,00	59,27	0,00	0,00
		Коэфф. пересчёта: пункт			0,00	0,00			0,00
				1.1-1-3257					
		Коэфф. к материалам		4,27					
19,2	1.3-2-175	Смеси сухие цементно-песчаные для устройства стяжки пола ручным и механизированным способом, самовыравнивающиеся, марка 200	т	0,033764	2401,10	0,00	329,14	0,00	0,00
		Коэфф. пересчёта: пункт			0,00	0,00			0,00
		Коэфф. к материалам		1.3-2-175					
		Добавляется на каждый 1 мм изменения толщины стяжки к позиции 3.11-10-11		4,06					
20	3.11-10-12	100 м2 стяжки		0,0802	53,46	9,10	114,25	106,08	8,05
		Объем: 0,0802=(4,01/100)*2			44,07	1,46			3,44
		Коэфф. пересчёта: пункт							
				3.11-10-12					
		Коэфф. к ОЗП		28,67					
		Коэфф. к эксплуатации машин		10,59					
		Коэфф. к материалам		5,9					
		Коэфф. к ЗПМ		28,67					
		% НР		104	47,35		92,29	87	
		% СП		70	31,87		43,49	41	
		Итого с НР и СП			132,68		250,03		
20,1	1.3-2-175	Смеси сухие цементно-песчаные для устройства стяжки пола ручным и механизированным способом, самовыравнивающиеся, марка 200	т	0,013474	2401,10	0,00	131,34	0,00	0,00
		Коэфф. пересчёта: пункт			0,00	0,00			0,00
		Коэфф. к материалам		1.3-2-175					
		Устройство покрытий на цементном растворе из плиток керамических для полов многоцветных		4,06					
21	3.11-18-2	100 м2 покрытия		0,0401	2451,94	162,37	1929,74	1463,60	87,64
		Объем: 0,0401=4,01/100			1215,82	39,82			47,88
		Коэфф. пересчёта: пункт							
				3.11-18-2					
		Коэфф. к ОЗП		28,67					
		Коэфф. к эксплуатации машин		12,85					
		Коэфф. к материалам		8,79					
		Коэфф. к ЗПМ		28,67					
		% НР		104	1305,87		1273,33	87	
		% СП		70	878,95		600,08	41	
		Итого с НР и СП			4636,75		3803,15		
21,1	1.1-1-3227	Плиты керамические, типа керамогранит, неполированные, размер 600x600x10 мм, стандартной серии, оттенки 04; 051; 06; 08; 09; 091; 10; 16; 18/2	м2	4,2105	171,74	0,00	4541,13	0,00	0,00
		Коэфф. пересчёта: пункт			0,00	0,00			0,00
				1.1-1-3227					



		Козфф. к материалам		6,28						
<b>Итого по разделу: Напольное покрытие</b>								<b>58158,25</b>	<b>13063,77</b>	<b>726,95</b> <b>333,73</b>
<b>Раздел: Потолок</b>										
22	3.15-183-6	Демонтаж натяжного потолка: крепление, натяжка и фиксация полотна в багете гарпунным способом	100 м2	0,22152	67,48	1,54	433,01	429,19	3,82	2,01
		Объем: 0,22152=(27,69/100)*0,8			65,94	0,29				
		Козфф. пересчёта: пункт		3.15-183-6						
		Козфф. к ОЗП		28,67						
		Козфф. к эксплуатации машин		10,92						
		Козфф. к ЗПМ		28,67						
		% НР		100	66,23		356,23	83		
		% СП		64	42,39		175,97	41		
		Итого с НР и СП			176,10		965,21			
23	3.15-183-6	Устройство натяжного потолка: крепление, натяжка и фиксация полотна в багете гарпунным способом	100 м2	0,2769	67,48	1,54	541,50	536,70	4,80	2,29
		Объем: 0,2769=27,69/100			65,94	0,29				
		Козфф. пересчёта: пункт		3.15-183-6						
		Козфф. к ОЗП		28,67						
		Козфф. к эксплуатации машин		10,92						
		Козфф. к ЗПМ		28,67						
		% НР		100	66,23		445,46	83		
		% СП		64	42,39		220,05	41		
		Итого с НР и СП			176,10		1207,01			
23,1	1.1-1-2613	Пропан-бутан, сжиженный газ	кг	0,117876	6,27	0,00	6,07	0,00	0,00	0,00
		Козфф. пересчёта: пункт		1.1-1-2613		0,00	0,00			
23,2	1.1-1-1946	Мембрана полимерная гидроизоляционная, на основе пластифицированного ПВХ, рулонная, свариваемая, толщина 1,5 мм	м2	27,69	101,81	0,00	19451,93	0,00	0,00	0,00
		Козфф. пересчёта: пункт		1.1-1-1946		0,00	0,00			
24	3.15-183-6	Демонтаж декоративного молдинга натяжного потолка гарпунным способом	100 м2	0,3178	67,48	1,54	621,29	615,83	5,46	2,58
		Объем: 0,3178=31,78/100			65,94	0,29				
		Козфф. пересчёта: пункт		3.15-183-6						
		Козфф. к ОЗП		28,67						
		Козфф. к эксплуатации машин		10,92						
		Козфф. к ЗПМ		28,67						
		% НР		100	66,23		511,14	83		
		% СП		64	42,39		252,49	41		
		Итого с НР и СП			176,10		1384,92			
25	3.15-183-6	Устройство натяжного потолка: крепление, натяжка и фиксация полотна в багете гарпунным способом	100 м2	0,3178	67,48	1,54	621,29	615,83	5,46	2,58
					65,94	0,29				

		Объем: 0,3178=31,78/100 Козфф. пересчёта: пункт	3.15-183-6						
		Козфф. к ОЗП	28,67						
		Козфф. к эксплуатации машин	10,92						
		Козфф. к ЗПМ	28,67						
		% НР	100	66,23		511,14	83		
		% СП	64	42,39		252,49	41		
		Итого с НР и СП		176,10		1384,92			
25,1	1.1-1-1503	Шурупы с потайной головкой, оцинкованные, длина 22-32 мм	0,003051	17921,30	0,00	584,53	0,00	0,00	0,00
		Козфф. пересчёта: пункт	1.1-1-1503						
		Козфф. к материалам	10,69						
25,2	1.1-1-3693	Дюбели распорные пластмассовые, размеры 6x40 мм	64,5134	10,60	0,00	1388,20	0,00	0,00	0,00
		Козфф. пересчёта: пункт	1.1-1-3693						
		Козфф. к материалам	2,03						
<b>Итого по разделу: Потолок</b>						<b>26372,79</b>	<b>2197,55</b>	<b>19,54</b>	<b>9,46</b>
<b>Раздел: Оконный блок</b>									
26	3.10-85-1	Разборка подоконных досок из ПВХ в каменных стенах толщиной до 0,51 м	0,03572	2555,75	10,75	642,43	239,11	4,38	
		Объем: 0,03572=(4,465/100)*0,8	100 м	222,98	2,01			2,29	
		Козфф. пересчёта: пункт	3.10-85-1						
		Козфф. к ОЗП	28,67						
		Козфф. к эксплуатации машин	10,94						
		Козфф. к материалам	4,81						
		Козфф. к ЗПМ	28,67						
		% НР	105	236,24		208,03	87		
		% СП	70	157,49		98,04	41		
		Итого с НР и СП		2949,48		948,50			
27	3.10-85-1	Установка подоконных досок из ПВХ в каменных стенах толщиной до 0,51 м	0,04465	2555,75	10,75	802,91	298,74	5,47	
		Объем: 0,04465=4,465/100	100 м	222,98	2,01			2,58	
		Козфф. пересчёта: пункт	3.10-85-1						
		Козфф. к ОЗП	28,67						
		Козфф. к эксплуатации машин	10,94						
		Козфф. к материалам	4,81						
		Козфф. к ЗПМ	28,67						
		% НР	105	236,24		259,90	87		
		% СП	70	157,49		122,48	41		
		Итого с НР и СП		2949,48		1185,29			
27.1	1.9-12-115	Доски подоконные из ПВХ ламинированные декоративными ПВХ пленками, цвет: белый, мрамор, размеры 20x400x6000 мм	4,68825	156,88	0,00	2243,24	0,00	0,00	0,00
		Козфф. пересчёта: пункт	1.9-12-115						
		Козфф. к материалам	3,05						
27.2	1.9-12-112	Заглушки торцевые двусторонние к подоконной доске из ПВХ, цвет: белый, мрамор, размеры 40x480 мм	0,2679	10,42	0,00	13,67	0,00	0,00	0,00
			шт.	0,00	0,00				

		Козфф. пересчёта: пункт	1.9-12-112						
28	3.10-84-6	Козфф. к материалам Демонтаж в жилых и общественных зданиях оконных блоков из ПВХ-профилей, поворотные (откидные, поворотно-откидные) двух- и трехстворчатые площадь проема более 2 м2	4,9						
		100 м2	0,03208	8700,82	291,63	2385,07	1629,89	102,31	
		Объем: 0,03208=(4,01/100)*0,8		1692,64	49,39			47,59	
		Козфф. пересчёта: пункт	3.10-84-6						
		Козфф. к ОЗП	28,67						
		Козфф. к эксплуатации машин	10,44						
		Козфф. к материалам	3,03						
		Козфф. к ЗПМ	28,67						
		% НР	105	1829,13		1418,00	87		
		% СП	70	1219,42		668,25	41		
		Итого с НР и СП		11749,37		4471,32			
29	3.10-84-6	Установка в жилых и общественных зданиях оконных блоков из ПВХ-профилей, поворотные (откидные, поворотно-откидные) двух- и трехстворчатые площадь проема более 2 м2							
		100 м2	0,0401	8700,82	291,63	2981,15	2037,29	127,79	
		Объем: 0,0401=4,01/100		1692,64	49,39			59,35	
		Козфф. пересчёта: пункт	3.10-84-6						
		Козфф. к ОЗП	28,67						
		Козфф. к эксплуатации машин	10,44						
		Козфф. к материалам	3,03						
		Козфф. к ЗПМ	28,67						
		% НР	105	1829,13		1772,44	87		
		% СП	70	1219,42		835,29	41		
		Итого с НР и СП		11749,37		5588,88			
29,1	1.1-1-2980	Лента гидроизоляционная, паропроницаемая, герметизирующая, бутилкаучуковая, на основе пародиффузионной мембраны, с клеящими неотверждаемыми слоями герметика с двух краев, прочность сцепления не менее 0,1 МПа, диапазон температур эксплуатации от -60 до +80°С, теплостойкость до +180°С, пенетрация при 0,1 мм от 3 до 90, ширина 100 мм, толщина 1,5 мм, для вентиляции и защиты от проникновения влаги в стык различных конструкций, отделки под отлив, наружная герметизация примыканий оконных и дверных блоков к стеновому проему и защиты теплоизоляционного слоя							
		м	2,30575	14,75	0,00	45,91	0,00	0,00	
				0,00	0,00			0,00	
		Козфф. пересчёта: пункт	1.1-1-2980						
29,2	1.1-1-3078	Козфф. к материалам Лента пароизоляционная, самоклеящаяся, уплотнительная, бутилкаучуковая, дублированная нетканым полотном с двух сторон, прочность сцепления не менее 0,03 МПа, диапазон температур эксплуатации от -60 до +90°, ширина 70 мм, для защиты монтажной пены от увлажнения внутри помещения, препятствует образованию конденсата на поверхности внутренних откосов при монтаже оконных и дверных блоков, светопрозрачных конструкций	1,35						
		м	9,96485	13,06	0,00	153,57	0,00	0,00	
				0,00	0,00			0,00	
		Козфф. пересчёта: пункт	1.1-1-3078						
29,3	1.9-1-194	Козфф. к материалам Блоки оконные из ПВХ профилей, теплозащитные, распашные, трехстворчатые, с форточкой, с двухкамерными стеклопакетами, с комплектом фурнитуры, ОП 15-21Ф, для жилых домов	1,18						
			4,01	1996,71	0,00	36991,46	0,00	0,00	

			<i>m2</i>		0,00	0,00			0,00
		Козфф. пересчёта: пункт		1.9-1-194					
		Козфф. к материалам		4,62					
29,4	1.1-1-2984	Лента предварительносжатая саморасширяющаяся уплотнительная ПСУЛ 10/4		6,31575	6,48	0,00	38,88	0,00	0,00
			<i>m</i>		0,00	0,00			0,00
		Козфф. пересчёта: пункт		1.1-1-2984					
		Козфф. к материалам		0,95					
30	3.10-83-2	Демонтаж блоков из ПВХ-профилей в наружных и внутренних дверных проемах в каменных стенах площадью проема более 3 м2		0,0384	7579,75	282,74	2492,99	1645,08	119,84
			<i>100 м2</i>		1427,08	48,88			56,48
		Объем: $0,0384=(4,8/100)*0,8$							
		Козфф. пересчёта: пункт		3.10-83-2					
		Козфф. к ОЗП		28,67					
		Козфф. к эксплуатации машин		10,54					
		Козфф. к материалам		3,23					
		Козфф. к ЗПМ		28,67					
		% НР		105	1549,76		1431,22	87	
		% СП		70	1033,17		674,48	41	
		Итого с НР и СП			10162,68		4598,69		
31	3.10-83-2	Установка блоков из ПВХ-профилей в наружных и внутренних дверных проемах в каменных стенах площадью проема более 3 м2		0,048	7579,75	282,74	3116,06	2056,21	149,77
			<i>100 м2</i>		1427,08	48,88			70,53
		Объем: $0,048=4,8/100$							
		Козфф. пересчёта: пункт		3.10-83-2					
		Козфф. к ОЗП		28,67					
		Козфф. к эксплуатации машин		10,54					
		Козфф. к материалам		3,23					
		Козфф. к ЗПМ		28,67					
		% НР		105	1549,76		1788,90	87	
		% СП		70	1033,17		843,05	41	
		Итого с НР и СП			10162,68		5748,01		
31,1	1.1-1-3078	Лента пароизоляционная, самоклеящаяся, уплотнительная, бутилкаучуковая, дублированная нетканым полотном с двух сторон, прочность сцепления не менее 0,03 МПа, диапазон температур эксплуатации от -60 до +90°, ширина 70 мм, для защиты монтажной пены от увлажнения внутри помещения, препятствует образованию конденсата на поверхности внутренних откосов при монтаже оконных и дверных блоков, светопрозрачных конструкций		1,92	13,06	0,00	29,59	0,00	0,00
			<i>m</i>		0,00	0,00			0,00
		Козфф. пересчёта: пункт		1.1-1-3078					
		Козфф. к материалам		1,18					
31,2	1.1-1-2980	Лента гидроизоляционная, паропроницаемая, герметизирующая, бутилкаучуковая, на основе пародиффузионной мембраны, с клеящими неотверждаемыми слоями герметика с двух краев, прочность сцепления не менее 0,1 МПа, диапазон температур эксплуатации от -60 до +80°С, теплостойкость до +180°С, пенетрация при 0,1 мм от 3 до 90, ширина 100 мм, толщина 1,5 мм, для вентиляции и защиты от проникновения влаги в стык различных конструкций, отделки под отлив, наружная герметизация примыканий оконных и дверных блоков к стеновому проему и защиты теплоизоляционного слоя		10,464	14,75	0,00	208,36	0,00	0,00
			<i>m</i>		0,00	0,00			0,00
		Козфф. пересчёта: пункт		1.1-1-2980					
		Козфф. к материалам		1,35					

31,3	1.9-2-38	Блок дверной балконный из пятикамерных ПВХ профилей толщиной 76 мм, с усиленным армированием, одинарный, с наружной ламинацией, с импостом, с одним распашным и одним неоткрывающимся полотном, двухкамерным стеклопакетом (4х16хИ4х14хИ4), с вентиляционным клапаном и фурнитурой, площадь более 2 м2	4,8	1151,35	0,00	62670,28	0,00	0,00	
		Козфф. пересчёта: пункт							
		Козфф. к материалам	1.9-2-38	0,00	0,00			0,00	
31,4	1.1-1-2984	Лента предварительносжатая саморасширяющаяся уплотнительная ПСУЛ 10/4	7,248	6,48	0,00	44,62	0,00	0,00	
		Козфф. пересчёта: пункт							
		Козфф. к материалам	1.1-1-2984	0,00	0,00			0,00	
			0,95						
<b>Итого по разделу: Оконный блок</b>						<b>124980,27</b>	<b>7906,32</b>	<b>509,56</b>	
								<b>238,82</b>	
<b>Раздел: Дверной блок</b>									
32	3.10-21-3	Демонтаж блоков во внутренних дверных проемах в перегородках и стенах площадь проема до 3 м2	0,024	2904,54	274,98	1334,24	974,21	75,60	
		Объем: $0,024=(3/100)*0,8$							
		Козфф. пересчёта: пункт	3.10-21-3	1352,40	51,41			36,98	
		Козфф. к ОЗП							
		Козфф. к эксплуатации машин	28,67						
		Козфф. к материалам	10,94						
		Козфф. к ЗПМ	9,28						
		% НР	28,67						
		% СП	105	1474,00		847,56	87		
		Итого с НР и СП	70	982,67		399,43	41		
33	3.10-21-3	Установка блоков в наружных и внутренних дверных проемах в перегородках и деревянных нерубленых стенах площадь проема до 3 м2	0,03	2904,54	274,98	1667,94	1217,90	94,52	
		Объем: $0,03=3/100$							
		Козфф. пересчёта: пункт	3.10-21-3	1352,40	51,41			46,16	
		Козфф. к ОЗП							
		Козфф. к эксплуатации машин	28,67						
		Козфф. к материалам	10,94						
		Козфф. к ЗПМ	9,28						
		% НР	28,67						
		% СП	105	1474,00		1059,57	87		
		Итого с НР и СП	70	982,67		499,34	41		
33,1	1.8-1-93	Защелка врезная с механизмом блокирования и ручками, стальная, хромированная	0,06	87,81	0,00	30,62	0,00	0,00	
		Козфф. пересчёта: пункт							
		Козфф. к материалам	1.8-1-93	0,00	0,00			0,00	
33,2	1.9-7-20	Блоки дверные деревянные внутренние, однопольные, глухие, со сплошным заполнением щита, облицованные пластиком бумажно-слоистым, с петлями, ручками, врезным замком с защелкой	3	460,36	0,00	9018,45	0,00	0,00	
		Козфф. пересчёта: пункт							
		Козфф. к материалам	1.9-7-20	0,00	0,00			0,00	
34	3.10-21-1	Демонтаж блоков в наружных и внутренних дверных проемах в каменных стенах площадь проема до 3 м2	0,01188	3555,61	454,29	685,54	385,61	58,25	
		Объем: $0,01188=(1,98/100)*0,6$							
			1081,50	53,91				19,21	

		Коэфф. пересчёта: пункт	3.10-21-1						
		Коэфф. к ОЗП	28,67						
		Коэфф. к эксплуатации машин	10,31						
		Коэфф. к материалам	10,07						
		Коэфф. к ЗПМ	28,67						
		% НР	105		1192,18		335,48		87
		% СП	70		794,79		158,10		41
		Итого с НР и СП			5542,58		1179,12		
35	3.10-21-1	Установка блоков в наружных и внутренних дверных проемах в каменных стенах площадь проема до 3 м2	0,0198		3555,61	454,29	1142,60	642,78	97,12
				<i>100 м2 проемов</i>	1081,50	53,91			32,11
		Объем: 0,0198=1,98/100							
		Коэфф. пересчёта: пункт	3.10-21-1						
		Коэфф. к ОЗП	28,67						
		Коэфф. к эксплуатации машин	10,31						
		Коэфф. к материалам	10,07						
		Коэфф. к ЗПМ	28,67						
		% НР	105		1192,18		559,22		87
		% СП	70		794,79		263,54		41
		Итого с НР и СП			5542,58		1965,36		
35,1	1.7-2-272	Блок дверной стальной внутренней, однополюсный, с утеплителем, стальной замкнутой коробкой, цилиндрическим замком, глазком, ручками, противосъемными штырями, двумя контурами резинового уплотнителя, петлями наружными с шарикоподшипником, толщина стали 1,5 мм с наружной отделкой полимерно-порошковым напылением, внутренняя отделка из влагостойкой ламинированной панели МДФ, размеры 2060x960 мм	0,9306		1723,11	0,00	12507,53	0,00	0,00
			<i>шт.</i>		0,00	0,00			0,00
		Коэфф. пересчёта: пункт	1.7-2-272						
		Коэфф. к материалам	7,8						
<b>Итого по разделу: Дверной блок</b>							<b>30509,16</b>	<b>3220,50</b>	<b>325,49</b>
									<b>134,46</b>
<b>Раздел: Разное</b>									
36	6.65-12-1	Демонтаж радиатора массой до 80 кг	0,02		1290,31	0,00	774,66	774,66	0,00
			<i>100 шт.</i>		1290,31	0,00			0,00
		Объем: 0,02=2/100							
		Коэфф. пересчёта: пункт	6.65-12-1						
		Коэфф. к ОЗП	28,67						
		Коэфф. к ЗПМ	28,67						
		% НР	80		1032,25		542,26		70
		% СП	55		709,67		317,61		41
		Итого с НР и СП			3032,23		1634,53		
37	3.18-6-2	Установка радиаторов стальных	0,01		1626,63	157,05	332,08	212,73	21,39
				<i>100 кВт радиаторов и конвекторов</i>	695,02	37,58			11,47
		Объем: 0,01=1/100							
		Коэфф. пересчёта: пункт	3.18-6-2						
		Коэфф. к ОЗП	28,67						
		Коэфф. к эксплуатации машин	12,73						
		Коэфф. к материалам	12,64						
		Коэфф. к ЗПМ	28,67						
		% НР	110		805,86		191,46		90
		% СП	74		542,12		87,22		41
		Итого с НР и СП			2974,61		610,76		
38	3.18-6-2	Установка радиаторов стальных	0,01		1626,63	157,05	332,08	212,73	21,39

			100 кВт радиаторов и конвекторов	695,02	37,58		11,47
			Объем: 0,01=1/100				
			Козфф. пересчёта: пункт	3.18-6-2			
			Козфф. к ОЗП	28,67			
			Козфф. к эксплуатации машин	12,73			
			Козфф. к материалам	12,64			
			Козфф. к ЗПМ	28,67			
			% НР	110	805,86	191,46	90
			% СП	74	542,12	87,22	41
			Итого с НР и СП		2974,61	610,76	
38,1	1.18-4-861		Радиаторы стальные панельные (нижняя подводка) со встроенным терморегулирующим клапаном, тип 20, высота 500 мм, длина 600 мм, теплоотдача 786 Вт	0,82	590,76	0,00	4107,88
			компл.		0,00	0,00	0,00
			Козфф. пересчёта: пункт	1.18-4-861			
			Козфф. к материалам	8,48			
39	6.65-4-3		Демонтаж санитарно-технических приборов унитазов со смывным бачком	0,01	1681,68	0,00	504,88
			100 компл.		1681,68	0,00	504,88
			Объем: 0,01=1/100				
			Козфф. пересчёта: пункт	6.65-4-3			
			Козфф. к ОЗП	28,67			
			Козфф. к ЗПМ	28,67			
			% НР	80	1345,34	353,42	70
			% СП	55	924,92	207,00	41
			Итого с НР и СП		3951,95	1065,30	
40	3.17-3-1		Установка унитазов с бачком непосредственно присоединенным	1	42,93	3,72	993,70
			1 комплект		27,73	0,88	848,35
			Козфф. пересчёта: пункт	3.17-3-1			
			Козфф. к ОЗП	28,67			
			Козфф. к эксплуатации машин	12,67			
			Козфф. к материалам	8,28			
			Козфф. к ЗПМ	28,67			
			% НР	110	31,47	763,52	90
			% СП	74	21,17	347,82	41
			Итого с НР и СП		95,57	2105,04	
41	6.65-4-6		Демонтаж санитарно-технических приборов ванн	0,01	2281,05	0,00	684,64
			100 компл.		2281,05	0,00	684,64
			Объем: 0,01=1/100				
			Козфф. пересчёта: пункт	6.65-4-6			
			Козфф. к ОЗП	28,67			
			Козфф. к ЗПМ	28,67			
			% НР	80	1824,84	479,25	70
			% СП	55	1254,58	280,70	41
			Итого с НР и СП		5360,47	1444,59	
42	3.17-1-2		Установка ванн купальных стальных	1	38,09	7,29	842,77
			1 комплект		23,46	1,19	717,61
			Козфф. пересчёта: пункт	3.17-1-2			
			Козфф. к ОЗП	28,67			
			Козфф. к эксплуатации машин	10,71			
			Козфф. к материалам	5,7			
			Козфф. к ЗПМ	28,67			
			% НР	114	28,10	566,91	79
			% СП	67	16,52	294,22	41

42,1	1.17-1-4	Итого с НР и СП Ванны стальные эмалированные прямобортные, длина 1500 мм		1	82,71 1287,38	0,00	1703,90 5252,51	0,00	0,00
			<i>шт.</i>		0,00	0,00			0,00
43	3.17-5-4	Коэфф. пересчёта: пункт Коэфф. к материалам Демонтаж раковин		1.17-1-4 4,08 0,4			149,97	125,00	8,08
			<i>1 комплект</i>		16,82	1,49			4,30
		Объем: 0,4=1*0,4							
		Коэфф. пересчёта: пункт		3.17-5-4					
		Коэфф. к ОЗП		28,67					
		Коэфф. к эксплуатации машин		12,63					
		Коэфф. к материалам		8,28					
		Коэфф. к ЗПМ		28,67					
		% НР		110	11,63		112,50	90	
		% СП		74	7,82		51,25	41	
44	3.17-5-4	Итого с НР и СП Установка раковин		1	36,27 16,82	1,49	313,72 374,89	312,50	20,08
			<i>1 комплект</i>		10,22	0,35			10,61
		Коэфф. пересчёта: пункт		3.17-5-4					
		Коэфф. к ОЗП		28,67					
		Коэфф. к эксплуатации машин		12,63					
		Коэфф. к материалам		8,28					
		Коэфф. к ЗПМ		28,67					
		% НР		110	11,63		281,25	90	
		% СП		74	7,82		128,13	41	
45	6.67-7-1	Итого с НР и СП Демонтаж осветительных приборов, выключатели, розетки		0,21	36,27 59,68	0,00	784,27 376,15	376,15	0,00
			<i>100 шт.</i>		59,68	0,00			0,00
		Объем: 0,21=21/100							
		Коэфф. пересчёта: пункт		6.67-7-1					
		Коэфф. к ОЗП		28,67					
		Коэфф. к ЗПМ		28,67					
		% НР		80	47,74		263,31	70	
		% СП		55	32,82		154,22	41	
46	4.8-243-9	Итого с НР и СП Розетка штепсельная утопленного типа при скрытой проводке		0,16	140,25 485,57	2,71	793,68 2198,41	2185,23	4,93
			<i>100 шт.</i>		455,00	0,63			3,15
		Объем: 0,16=16/100							
		Коэфф. пересчёта: пункт		4.8-243-9					
		Коэфф. к ОЗП		28,67					
		Коэфф. к эксплуатации машин		10,96					
		Коэфф. к материалам		1,85					
		Коэфф. к ЗПМ		28,67					
		% НР		114	519,42		1726,33	79	
		% СП		67	305,27		895,94	41	
47	4.8-243-5	Итого с НР и СП 4		0,05	1310,26 401,70	2,71	4820,68 590,68	587,45	1,53
			<i>100 шт.</i>		391,43	0,63			0,86
		Объем: 0,05=5/100							
		Коэфф. пересчёта: пункт		4.8-243-5					
		Коэфф. к ОЗП		28,67					
		Коэфф. к эксплуатации машин		10,96					
		Коэфф. к материалам		4,47					



		Коэфф. к ЗПМ	28,67					
		% НР	114	446,95		464,09	79	
		% СП	67	262,68		240,85	41	
		Итого с НР и СП		1111,33		1295,62		
48	3.47-1-4	Очистка участка от мусора	0,358	39,96	0,00	429,48	429,48	0,00
			100 м2	39,96	0,00			0,00
		Объем: 0,358=35,8/100						
		Коэфф. пересчета: пункт	3.47-1-4					
		Коэфф. к ОЗП	28,67					
		Коэфф. к ЗПМ	28,67					
		% НР	158	62,34		395,12	92	
		% СП	84	33,57		176,09	41	
		Итого с НР и СП		135,86		1000,69		
48	6.68-87-1	Погрузка вручную мусора, приравненного к бытовому, в самосвал	0,513	93,77	75,68	826,63	278,67	547,96
			1 т	18,09	19,70			303,33
		Коэфф. пересчета: пункт	6.68-87-1					
		Коэфф. к ОЗП	28,67					
		Коэфф. к эксплуатации машин	13,48					
		Коэфф. к ЗПМ	28,67					
		% НР	91	34,39		209,00	75	
		% СП	70	26,45		114,25	41	
		Итого с НР и СП		154,61		1149,88		
<b>Итого по разделу: Разное</b>						<b>28693,81</b>	<b>8250,08</b>	<b>758,98</b>
<b>Итого по локальной смете: Локальная смета № _____</b>						<b>411798,50</b>	<b>85261,71</b>	<b>408,55</b>
<b>Итого по смете: Ремонтные работы: г. Москва, Очаковское ш., д. 5, к. 4</b>						<b>411798,50</b>	<b>85261,71</b>	<b>3280,29</b>
								<b>1685,52</b>
								<b>1685,52</b>

НДС 20%  
 Всего с НДС

82899,07  
 497384,41

Составил специалист,  М.Ю. Титова (должность, подпись(инициалы, фамилия))

Проверил генеральный директор,  О.О. Иванова (должность, подпись(инициалы, фамилия))



Приложение № 6. Акт осмотра.

ЭКСПЕРТНОЕ БЮРО

АКТ ОСМОТРА

Дата и время проведения осмотра: 22.06.2024 11:00-12:30

Объект осмотра: жилое помещение (квартира)

расположенный по адресу: г. Москва, Окаевская ул., д. 5 к. 4,

Во время проведения осмотра присутствовали:

Специалист

Строенков С. А.  
(ФИО)

[Подпись]  
(подпись)

Собственник/  
доверенное лицо

\_\_\_\_\_  
(ФИО)

\_\_\_\_\_  
(подпись)

Собственник/  
доверенное лицо

\_\_\_\_\_  
(ФИО)

\_\_\_\_\_  
(подпись)

Уполномоченное лицо

\_\_\_\_\_  
(ФИО)

\_\_\_\_\_  
(подпись)

Уполномоченное лицо

\_\_\_\_\_  
(ФИО)

\_\_\_\_\_  
(подпись)

## Приложение №7. Телеграмма.

ТЕЛЕГРАФ ОНЛАЙН

КОПИЯ ТЕЛЕГРАММЫ

МОСКВА 520014 85 20/06 0817=

УВЕДОМЛЕНИЕ ТЕЛЕГРАФОМ МОСКВА УЛ ЧАСОВАЯ ДОМ 24 СТР 3 ПОМ 1 000 СЗ ЦЕНТРОПОЛИС=

УВЕДОМЛЯЕМ ВАС О ПРОВЕДЕНИИ 22.06.2024Г. В 11:00 ОСМОТРА КВАРТИРЫ ПО АДРЕСУ: Г. МОСКВА, ВН. ТЕР. Г. ОЧАКОВО-МАТВЕЕВСКОЕ, ОЧАКОВСКОЕ Ш., Д. 5, К. 4, НЕЗАВИСИМЫМ СПЕЦИАЛИСТОМ ДЛЯ ПРОВЕДЕНИЯ ИССЛЕДОВАНИЯ СООТВЕТСТВИЯ КАЧЕСТВА ОБЪЕКТА СТРОИТЕЛЬСТВА УСЛОВИЯМ ДОГОВОРА КУПИ-ПРОДАЖИ ОБЪЕКТА НЕДВИЖИМОГО ИМУЩЕСТВА НР Б/Н ОТ 01.02.20 , ТРЕБОВАНИЯМ ТЕХНИЧЕСКИХ РЕГЛАМЕНТОВ, ПРОЕКТНОЙ ДОКУМЕНТАЦИИ, ГРАДОСТРОИТЕЛЬНЫХ РЕГЛАМЕНТОВ И ИНЫМ ОБЯЗАТЕЛЬНЫМ ТРЕБОВАНИЯМ. ПРОСИМ ВАС НАПРАВИТЬ ПРЕДСТАВИТЕЛЯ НА ОСМОТР КВАРТИРЫ В УКАЗАННУЮ ДАТУ.

ТЕЛЕГРАММА ОТПРАВЛЕНА С ПОМОЩЬЮ СЕРВИСА ТЕЛЕГРАФ ОНЛАЙН TELEGRAF.RU

КОПИЯ ВЕРНА НАЧАЛЬНИК СМЕНЫ



*Суворова Т.И.*

