



ЭКСПЕРТНОЕ БЮРО
ВОТУМ

УТВЕРЖДАЮ:

Генеральный директор

ООО «Экспертное бюро «Вотум»

_____ / Иванова В.В.



ЗАКЛЮЧЕНИЕ СПЕЦИАЛИСТА

№ ЭФ3211/01-22

в области строительного-
технического исследования,
проведенного на объекте,
расположенном по адресу:
Московская обл.,
Одинцовский р-н, дер.
Раздоры, ул. Липовой Рощи,
д. 4, к. 3, кв. [REDACTED]

Основание: Договор №ЭФ3211/01-22 от 26.01.2022г. между
«Вотум»

и ООО «Экспертное бюро

СОДЕРЖАНИЕ

1. ВВОДНАЯ ЧАСТЬ.....	2
1.1 Место и время проведения исследования.....	2
1.2 Основания для производства исследования.....	2
1.3 Объект исследования.....	2
1.4 Сведения об экспертной организации	2
1.5 Документы, представленные специалисту для производства исследования.....	2
1.6 Сведения о лицах, присутствовавших при производстве исследования.....	2
1.7 Сведения о специалисте.....	2
1.8 Вопросы, поставленные перед специалистом.....	3
1.9 Технические средства контроля и измерения, используемые при проведении исследования.....	3
1.10 Законодательные и нормативные акты Российской Федерации, специальная литература, использованные при проведении исследования.....	6
1.11 Этапы исследования.....	7
2. ИССЛЕДОВАТЕЛЬСКАЯ ЧАСТЬ.....	7
2.1 Сведения об объекте исследования.....	9
Исследование по Вопросу №1.....	10
Исследование по Вопросу №2.....	22
3. ВЫВОДЫ.....	25
Приложение №1 Фотографии, сделанные специалистом во время осмотра.....	26
Приложение №2 Копии документов, подтверждающих квалификацию.....	45
Приложение №3 Сертификаты, свидетельства о поверке.....	51
Приложение №4 Документы экспертной организации.....	55
Приложение №5 Локальный сметный расчет	61
Приложение №6 Акт осмотра.....	91
Приложение №7 Телеграмма	92

1. ВВОДНАЯ ЧАСТЬ

1.1 Место и время проведения исследования:

Исследование проводилось по адресу: Московская обл., Одинцовский р-н, дер. Раздоры, ул. Липовой Роши, д. 4, к. 3, кв.

Время проведения исследования: с 04.02.2022 г. по 22.02.2022 г.

Время производства натурального осмотра на объекте исследования:

1.2 Основания для производства исследования:

Договор № ЭФ3211/01-22 от 26.02.2022г. между _____ и ООО «Экспертное бюро «Вотум».

1.3 Объект исследования: жилое помещение (квартира) № _____ расположенное в многоквартирном жилом доме по адресу: Московская обл., Одинцовский р-н, дер. Раздоры, ул. Липовой Роши, д. 4, к. 3, общей площадью 37,70 кв.м.

1.4 Сведения об экспертной организации: ООО «Экспертное бюро «Вотум», адрес местонахождения: 119180, Россия, г. Москва, муниципальный округ Якиманка вн. тер. г., 1-й Голутвинский пер., д. 3-5, стр. 1, этаж 1, пом/ком I/12; ИНН/КПП 9706015686/ 770601001, ОГРН 1217700211750, e-mail: zakaz@votum.legal.

1.5 Документы, представленные специалисту для производства исследования:

- Договор участия в долевом строительстве № СП- _____ от 13.08.2019г.

1.6 Сведения о лицах, присутствовавших при производстве исследования: О проведении специалистом натурального обследования заинтересованные стороны уведомлены экспертной организацией. На осмотре присутствовали доверенное лицо: _____ (см. Приложение №6). Застройщик ООО "БУХТА ЛЭНД" о дате и времени проведения натурального осмотра был уведомлен телеграммой (см. Приложение №7). Представитель застройщика на осмотр не явился.

1.7 Сведения о специалисте:

Титова Мария Юрьевна, имеет высшее образование (Московский государственный строительный университет, диплом бакалавра по направлению «Строительство», по специальности «Строительство объектов тепловой и атомной энергетики», диплом № 107718 0885619, рег.номер 7630Б, выдан 12.07.2018 года); (Московский государственный строительный университет, диплом магистра с отличием по направлению «Строительство», по специальности «Судебная строительно-техническая и стоимостная экспертизы объектов недвижимости», диплом № 107704 0224323, рег.номер 2540М, выдан 16.07.2020 года).

Дополнительное образование:

- Удостоверение о повышении квалификации по программе «Ценообразование и сметное дело в строительстве с использованием программных комплексов Smeta.RU, ГРАНД-Смета» (ФГБОУ ВО НИУ МГСУ рег.номер У-2029/18, выдан 13.12.2018г.);

- Удостоверение о повышении квалификации по программе «Современная практика обследования зданий и сооружений. Государственный строительный надзор, строительный контроль и экспертиза строительства» (ООО «МинМакс» рег.номер ПК 2104/04-01, №180001 509457, от 29.04.2021);

- Сертификат пользователя программного комплекса «Smeta.ru» версия 11» (ГК «СтройСофт», рег.номер ССК №0007513, от 24.06.2021 г.).

Стаж работы по экспертной специальности – 4 года.

Кречетов Андрей Эдуардович – помощник эксперта, имеет неоконченное высшее образование (Московский государственный строительный университет, институт строительства и архитектуры, по направлению 08.03.01 «Строительство», дата окончания обучения 31.08.2022 г.).

Стаж работы по экспертной специальности – 1 год.

1.8 Вопросы, поставленные перед специалистом:

1) Определить, соответствует ли качество объекта долевого строительства: жилого помещения (квартиры) № _____ расположенного в многоквартирном жилом доме по адресу: Московская обл., Одинцовский р-н, дер. Раздоры, ул. Липовой Рощи, д. 4, к. 3, общей площадью 37,70 кв.м., условиям договора участия в долевом строительстве № СП- _____ от 13.08.2019г., требованиям технических регламентов, СП, СНиП, ГОСТ, проектной документации и градостроительных регламентов.

2) В случае выявления такого несоответствия, определить объем обнаруженных дефектов и стоимость их устранения с учетом работ, материалов и иных необходимых затрат.

1.9 Технические средства контроля и измерения, используемые при проведении исследования.

Для производства осмотра специалист применял следующие инструменты:

№	Внешний вид СИ	Характеристики СИ
1		<p><u>Пузырьковый уровень RGK U5200</u> предназначен для проведения замеров при выполнении строительных и ремонтных работ. Оснащен магнитом для удобства эксплуатации.</p> <p>Поворотная ампула поможет контролировать наклонные поверхности под углом от 0° до 90°</p> <p>Подписи и отметки шкалы выполнены методом гравировки и не истираются при контакте с такими поверхностями, как бетон или дерево</p> <p>Металлический корпус имеет толщину стенок 1.1 мм. За счет этого, не меняет форму и не гнется в течение всего срока использования, в том числе, после падения</p> <p>Технические характеристики:</p> <ul style="list-style-type: none">– Длина - 2000 мм– Точность измерений - 0,5 мм/м– Толщина металла - 1,1 мм
2		<p><u>Линейка измерительная металлическая (0-300 мм)</u> используется для точного определения линейных размеров. Гибкий инструмент позволяет также определить длину объектов незначительной кривизны. Изделие оснащено отверстием для подвешивания.</p>

3		<p><u>Измерительная рулетка BMI TAPE twoCOMP MAGNETIC 5 M</u></p> <p>Стальная лента длиной 5 метра оснащена защитным покрытием, а магнитный наконечник позволяет прикреплять край ленты к металлическим поверхностям.</p> <p>Прибор соответствует стандартам ISO 9001/2008, что подтверждается сертификатом качества.</p> <p>Технические характеристики:</p> <ul style="list-style-type: none"> - Длина ленты - 5 м - Ширина ленты - 19 мм - Материал ленты - Сталь - Тип корпуса - Закрытый - Материал корпуса - Пластик
4		<p><u>Анемометр Testo 410-1</u> предназначен для измерения скорости потока и температуры воздуха. Благодаря встроенной крыльчатке D 30 мм прибор идеально подходит для быстрых точечных замеров на выходах воздуховодов. Также возможен расчет среднего значения измерений.</p> <p>Внесен в Государственный реестр средств измерений РФ ФГИС «АРИИН»</p> <p>Расчет температуры охлаждения ветром для применения на открытом воздухе.</p> <p>Измерение температуры (сенсор NTC)</p> <ul style="list-style-type: none"> - Диапазон измерений - -10 ... +50 °C - Погрешность - ±0,5 °C - Разрешение - 0,1 °C - Частота измерений - 0,5 с. <p>Измерение скорости воздуха (сенсор крыльчатка)</p> <ul style="list-style-type: none"> - Диапазон измерений - 0,4 ... 20 м/с - Погрешность - ±(0,2 м/с + 2 % от изм. знач.) - Разрешение - 0,1 м/с

5		<p><u>Лазерный дальномер Leica DISTO D2</u> оснащен Bluetooth®, встроенной позиционной скобой, ярким белым дисплеем и сертифицированным ISO измерительным процессором, который имеет точность 1 мм и дальность 100 м.</p> <p>Имеет позиционную скобу для удобного измерения от углов стен или для измерения из углов. Совместно с функцией Min/Max позиционная скоба позволяет выполнять точные диагональные измерения.</p> <p>D2 вычисляет площади и объемы. Имеет функцию Сложение/Вычитание для объединения измерений и получения точного расчета площади стены комнаты (также известная как "функция маляра").</p> <p>D2 имеет функцию Пифагора для косвенных измерений высоты или ширины. Функцию рекомендуется использовать для предварительных расчетов или грубых измерений.</p>
---	---	--

Также специалистом использовались:

- фиксирующая аппаратура – камера iPhone X 12 Мп с широкоугольным и телеобъективом;
- персональный компьютер;
- ручка, карандаш, планшет, листы бумаги.

Копии сертификатов о калибровке и поверке представлены в Приложении № 3.

Фотографии, сделанные во время натурного осмотра, приведены в Приложении № 1.

1.10 Законодательные и нормативные акты Российской Федерации, специальная литература, использованные при проведении исследования¹:

- 1) Градостроительный кодекс Российской Федерации от 29.12.2004 N 190-ФЗ (с изм. на 30 декабря 2021 года);
- 2) Федеральный закон Российской Федерации от 30 декабря 2009 г. N 384-ФЗ «Технический регламент о безопасности зданий и сооружений» (с изм. на 2 июля 2013 года);
- 3) Федеральный закон Российской Федерации от 31 мая 2001 г. N 73-ФЗ «О государственной судебно-экспертной деятельности в Российской Федерации» (с изм. на 1 июля 2021 года);
- 4) Федеральный закон Российской Федерации 123-ФЗ «Технический регламент о требованиях пожарной безопасности» (с изм. на 30 апреля 2021 года);
- 5) Постановление Правительства РФ от 28 мая 2021 г. N 815 «Об утверждении перечня национальных стандартов и сводов правил (частей таких стандартов и сводов правил), в результате применения которых на обязательной основе обеспечивается соблюдение требований

¹ Указанные источники нормативно-технической документации использовались в той части и в той мере, которые были необходимы для решения поставленных вопросов. Указанный перечень не является исчерпывающим и представляет из себя справочную информацию характеризующую полноту исследований. Для проведения исследований использовались либо действующие нормативные документы, либо их актуализированные версии (СП-своды правил), документы прекратившие свое действие на территории РФ использовались справочно.

Федерального закона «Технический регламент о безопасности зданий и сооружений», и о признании утратившим силу постановления Правительства Российской Федерации от 4 июля 2020 г. N 985»;

6) АО «ЦНИИПРОМЗДАНИЙ». Пособие по обследованию строительных конструкций зданий;

7) «Дефекты и методы их устранения в конструкциях и сооружениях». И.А. Физдель, Издательство литературы по строительству, Москва 1970 г.;

8) «Методики исследования объектов судебной строительной-технической экспертизы». Гос. учреждение Рос. федер. центр судеб. экспертизы. Бутырин А.Ю., Луковкина О.В., Попов А.Н., Чудиёвич А.Р., Библиотека эксперта, Москва 2007;

9) «Рекомендации по оценке надежности строительных конструкций зданий и сооружений по внешним признакам». Изд. ЦНИИПромзданий, Москва 2001;

10) «Сборник методических рекомендаций по производству судебных строительной-технических экспертиз». Мин. Юстиции РФ ФЦСЭ. Под ред. А.Ю. Бутырина. Москва 2012;

11) «Сборник учебно-методических пособий по судебной строительной-технической экспертизе». Под ред. А.Ю. Бутырина, Библиотека эксперта, Москва 2011;

12) «Судебная экспертиза в гражданском, арбитражном, административном и уголовном процессе». 4-е изд., перераб. и доп. - М.: Норма – ИНФРА-М, Е.Р. Россинская, 2019;

13) «Теория и практика судебной строительной-технической экспертизы». И.Д. Городец., Бутырин А.Ю. 2006;

14) «Типология зданий и сооружений». Изд. центр «Академия». 2008 г. И.А. Синянский, Н.И. Манешина;

15) ГОСТ 475-2016 «Блоки дверные деревянные и комбинированные. Общие технические условия»;

16) ГОСТ 538-2014 «Изделия замочные и скобяные. Общие технические условия (с Поправкой)»;

17) ГОСТ 13996-2019 «Плитки керамические. Общие технические условия»;

18) ГОСТ 15167-93 «Изделия санитарные керамические. Общие технические условия (с Изменением N 1)»;

19) ГОСТ 19111-2001 «Изделия погонажные профильные поливинилхлоридные для внутренней отделки. Технические условия»;

20) ГОСТ 23166-99 «Блоки оконные. Общие технические условия» (с Изменением N 1, с Поправкой);

21) ГОСТ 24866-2014 «Стеклопакеты клееные. Технические условия (с Изменением N 1)»;

22) ГОСТ Р 58945-2020 «Система обеспечения точности геометрических параметров в строительстве. Правила выполнения измерений параметров зданий и сооружений»;

23) ГОСТ Р 58939-2020 «Система обеспечения точности геометрических параметров в строительстве. Правила выполнения измерений. Элементы заводского изготовления»;

24) ГОСТ 30245-2003 «Профили стальные гнутые замкнутые сварные квадратные и прямоугольные для строительных конструкций. Технические условия (с Поправкой)»;

25) ГОСТ 30673-2013 «Профили поливинилхлоридные для оконных и дверных блоков. Технические условия»;

26) ГОСТ 30674-99 «Блоки оконные из поливинилхлоридных профилей. Технические условия (с Поправкой)»;

27) ГОСТ 30777-2012 «Устройства поворотные, откидные, поворотно-откидные, раздвижные для оконных и балконных дверных блоков. Технические условия»;

- 28) ГОСТ 31173-2016 «Блоки дверные стальные. Технические условия»;
- 29) ГОСТ 31311-2005 «Приборы отопительные. Общие технические условия»;
- 30) ГОСТ 34378-2018 «Конструкции ограждающие светопрозрачные. Окна и двери. Производство монтажных работ, контроль и требования к результатам работ»;
- 31) ГОСТ 30971-2012 «Швы монтажные узлов примыкания оконных блоков к стеновым проемам. Общие технические условия»;
- 32) СП 13-102-2003 «Правила обследования несущих строительных конструкций зданий и сооружений»;
- 33) СП 29.13330.2011 «Полы. Актуализированная редакция СНиП 2.03.13-88»;
- 34) СП 54.13330.2016 «Здания жилые многоквартирные. Актуализированная редакция СНиП 31-01-2003 (с Изменениями N 1, 2, 3)»;
- 35) СП 70.13330.2012 «Несущие и ограждающие конструкции. Актуализированная редакция СНиП 3.03.01-87 (с Изменениями N 1, 3, 4)»;
- 36) СП 71.13330.2017 «Изоляционные и отделочные покрытия. Актуализированная редакция СНиП 3.04.01-87 (с Изменением N 1)»;
- 37) СП 73.13330.2016 «Внутренние санитарно-технические системы зданий. СНиП 3.05.01-85 (с Изменением N 1)»;
- 38) СТО НОСТРОЙ 2.23.62-2012 «Конструкции ограждающие светопрозрачные. ОКНА. Часть 2. Правила производства монтажных работ, контроль и требования к результатам работ (с Поправкой)».

1.11 Этапы исследования:

- анализ предоставленной в распоряжение специалиста документации для составления плана проведения исследования, изучение правовых и технических документов, относящихся к обследуемому объекту;
- натурное обследование, выезд специалиста на исследуемый объект для визуального осмотра и изучения фактического состояния ремонтно-строительных работ, выполненных в рамках заключенного договора;
- опрос заинтересованных лиц;
- анализ и систематизация результатов, полученных при изучении предоставленной в распоряжение специалиста документации, правовых и технических документов, относящихся к обследуемому объекту, сведений по результатам выезда на объект и визуального осмотра, а также изучения фактического состояния строительных работ, выполненных в рамках заключенного договора;
- расчет стоимости ремонтно-отделочных работ в случае выявления недостатков строительных работ на объекте;
- формулирование выводов и оформление заключения специалиста.

2. ИССЛЕДОВАТЕЛЬСКАЯ ЧАСТЬ

Настоящее заключение специалиста может быть использовано как доказательство в судебных или внесудебных спорах. Информировем, что после вступления в силу ст. 41 ФЗ «О государственной судебно-экспертной деятельности», судебно-экспертная деятельность может проводиться не только государственными, но и негосударственными экспертными учреждениями. Выводы, содержащиеся в настоящем заключении, ограничиваются следующими условиями:

1) Настоящее заключение достоверно в полном объеме в указанных в задании на исследование целях.

2) В процессе исследования предполагалось, что предоставленная Заказчиком информация является точной и достоверной. Специальная экспертиза (почерковедческая, техническая экспертиза документов, автороведческая и пр.) предоставленных документов не производилась.

3) ООО «Экспертное бюро «Вотум» гарантирует конфиденциальность информации, полученной в процессе исследования, за исключением случаев, предусмотренных законодательством Российской Федерации.

Настоящее исследование проводилось в соответствии, с учетом положений и требований, данных специальной литературы, в частности по строительно-технической и документарной экспертизе, действующим положениям СП, ГОСТ, СНИП, положений об охране труда и окружающей среды в Российской Федерации. При формулировке выводов по поставленным вопросам специалист использовал результаты специальных исследований и общепринятые научные положения, отраженные в специальной и методической литературе по строительству.

Основные методы проведения исследований:

1) Анализ — метод исследования, характеризующийся выделением и изучением отдельных частей объектов исследования.

2) Синтез — процесс соединения или объединения ранее разрозненных вещей или понятий в целое или набор. Синтез есть способ собрать целое из функциональных частей как антипод анализа — способа разобрать целое на функциональные части.

3) Измерительный метод, основанный на информации, получаемой с использованием технических измерительных средств. Результаты непосредственных измерений при необходимости приводятся путем соответствующих пересчетов к нормальным или стандартным условиям, например, к нормальной температуре, нормальному атмосферному давлению и тому подобное. С помощью измерительного метода определяются значения показателей: масса изделия, сила тока, длина предмета, скорость автомобиля и др.

4) Регистрационный метод, основан на использовании информации, получаемой путем подсчета числа определенных событий, предметов или затрат, например, количества отказов изделия при испытаниях, числа частей сложного изделия (стандартных, унифицированных, оригинальных, защищенных авторскими свидетельствами или патентами и т.п.). Этим методом определяются показатели надежности, стандартизации и унификации, патентно-правовые и др.

5) Расчетный метод, при котором значения качественных или количественных показателей вычисляются по значениям параметров исследуемого образца, найденным другими методами. Для этого необходимо иметь теоретические или эмпирические зависимости показателей «качества» от параметров исследуемого образца.

6) Органолептический метод основан на анализе восприятия органов чувств (зрения, обоняния, осязания, слуха, вкуса) без применения технических измерительных или регистрационных средств. Органы чувств человека выдают информацию о соответствующих ощущениях. На основе имеющегося опыта проводится анализ этих ощущений и находится значение показателя качества. Поэтому точность метода зависит от квалификации, опыта и способностей лиц, проводящих оценку. При органолептическом методе могут использоваться технические средства, повышающие разрешающие способности органов чувств (лупа, микроскоп, слуховая трубка и т.п.). Метод широко применяется для определения качественных показателей исследуемого образца или объекта. Обычно органолептический метод применяется совместно с экспертным.

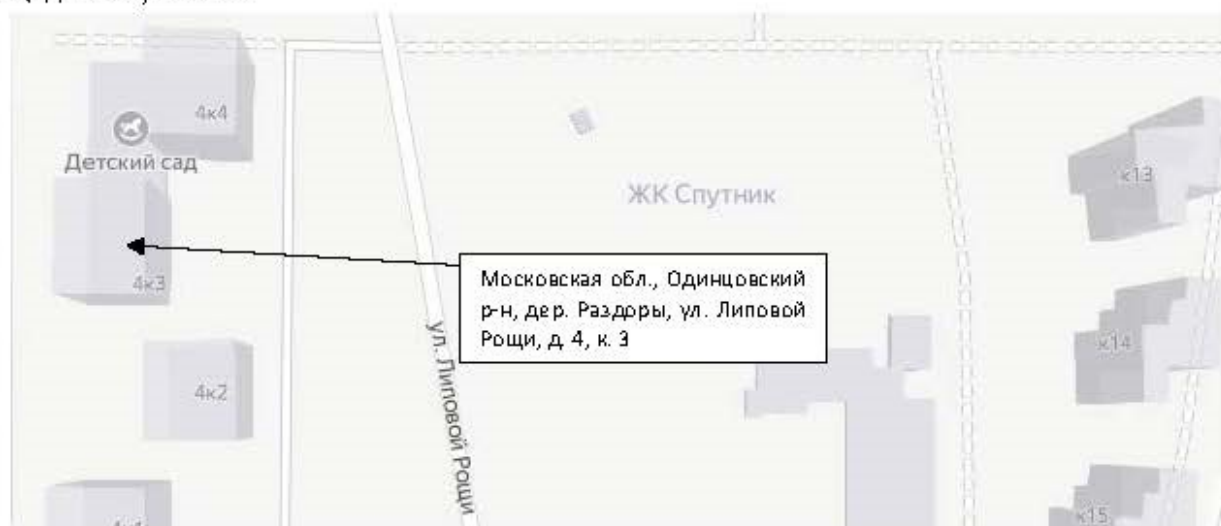
7) Документальный метод — это исследование учетных документов, различные исследования этих документов, проверка нормативной правовой базы их составления и т.д.

8) Экспертный метод - метод основанный на учете мнений специалистов-экспертов. Метод применяют в тех случаях, когда показатели качества не могут быть определены другими методами из-за недостаточного количества информации, необходимости разработки специальных технических средств и т.п. Экспертный метод является совокупностью нескольких различных методов, которые представляют собой его модификации. Известные разновидности экспертного метода применяются там, где основой решения является коллективное решение компетентных людей (экспертов). Квалификация эксперта определяется не только знанием предмета обсуждения. Учитываются специфические возможности эксперта. Например, в пищевой промышленности при оценке качества продуктов питания учитывают возможности эксперта воспринимать вкус, запах, а также его состояние здоровья. Эксперты, оценивающие эстетические и эргономические показатели качества, должны быть хорошо осведомлены в области художественного конструирования. При использовании экспертного метода для оценки качества формируют рабочую и экспертную группы. Рабочая группа организует процедуру опроса экспертов, собирает анкеты, обрабатывает и анализирует экспертные оценки.

При проведении исследования для подготовки ответа на вопросы был использован комбинированный метод, т.е. органолептический метод в совокупности с измерительным методом. Специалист, основываясь на своих знаниях, навыках и опыте, используя имеющуюся в его распоряжении информацию об объекте исследования, проанализировал количественные и качественные характеристики объекта исследования, провёл их идентификацию по основным признакам.

2.1 Сведения об объекте исследования

Жилое помещение (квартира) № _____ расположенное в многоквартирном жилом доме по адресу: Московская обл., Одинцовский р-н, дер. Раздоры, ул. Липовой Роши, д. 4, к. 3, общей площадью 37,70 кв.м



Объект исследования представляет собой однокомнатное помещение с коридором, спальней, кухней, лоджией, ванной комнатой. Квартира расположена в многоквартирном жилом доме. В квартире застройщиком выполнен ремонт (по отделке). В коридоре, спальне, кухне выполнена оклейка стен обоями и последующее их окрашивание, на лоджии стены оштукатуренные, в ванной комнате – настенная керамическая плитка. Напольное покрытие в спальне выполнено из ламината, в ванной комнате, коридоре, кухне – из керамической плитки, на лоджии – из цементно-песчаной стяжки. Напольное покрытие из керамической плитки в кухне, ванной комнате и коридоре является единым полотном.

Объект исследования, согласно общему осмотру, готов к эксплуатации. Необходимо отметить, что на момент освидетельствования объекта исследования (квартира) используется для проживания людей.

Исследование по Вопросу №1

Вопрос 1: Определить, соответствует ли качество объекта долевого строительства: жилого помещения (квартиры) № _____ расположенного в многоквартирном жилом доме по адресу: Московская обл., Одинцовский р-н, дер. Раздоры, ул. Липовой Рощи, д. 4, к. 3, общей площадью 37,70 кв.м., условиям договора участия в долевом строительстве № СП-_____ от 13.08.2019г., требованиям технических регламентов, СП, СНиП, ГОСТ, проектной документации и градостроительных регламентов, а также иным обязательным требованиям.

Для ответа на данный вопрос специалист проанализировал документацию, предоставленную заказчиком, а также произвёл натурный осмотр объекта исследования. В связи с тем, что ООО "БУХТА ЛЭНД", согласно договора участия в долевом строительстве № СП-_____ от 13.08.2019г., является застройщиком и производит выпуск строительной продукции, то к квартире, которая является предметом договора, применяются строительные нормативы (СНиП, ГОСТ, СП, проектная документация и т.д.). Основными документами, которые регламентируют качество строительной продукции являются:

- *Технический регламент о безопасности зданий и сооружений от 30.12.2009 N 384-ФЗ (с изменениями на 2 июля 2013 года);*

- *Градостроительный кодекс Российской Федерации от 29.12.2004 N 190-ФЗ (с изменениями на 30 декабря 2021 года);*

- *Постановление Правительства РФ от 28 мая 2021 г. N 815 «Об утверждении перечня национальных стандартов и сводов правил (частей таких стандартов и сводов правил), в результате применения которых на обязательной основе обеспечивается соблюдение требований Федерального закона «Технический регламент о безопасности зданий и сооружений», и о признании утратившим силу постановления Правительства Российской Федерации от 4 июля 2020 г. N 985».*

С учетом того, что объектом исследования является квартира с **отделкой**, то есть полностью пригодная к эксплуатации, для отделочных работ также применяется документ, который регламентирует качество отделочных работ и с помощью которого можно определить недостатки при отделочных работах, а именно:

- *СП 71.13330.2017 Изоляционные и отделочные покрытия. Актуализированная редакция СНиП 3.04.01-87.*

Кроме того, специалист проанализировал информацию, содержащуюся в договоре долевого участия в № СП-_____ от 13.08.2019г. В соответствии с Приложением №2 к указанному договору, в Объекте долевого строительства выполняются следующие отделочные работы:

Кухня:

- стены: обои;
- потолки: окраска;
- полы: керамическая плитка либо ламинат (вид применяемого материала определяется Застройщиком самостоятельно в зависимости от конструктивных особенностей помещения);

- столярные изделия: подоконник;

Комната/Комнаты:

- стены: обои;
- потолки: окраска;
- полы: ламинат;
- столярные изделия: дверь, подоконник;

Коридор:

- стены: обои;
- потолки: окраска;
- полы: керамическая плитка либо ламинат (вид применяемого материала определяется Застройщиком самостоятельно в зависимости от конструктивных особенностей помещения);
- входная дверь.

Санузел:

- стены: частичная отделка керамической плиткой в мокрых зонах и окраска;
- потолки: окраска;
- полы: керамическая плитка;
- столярные изделия: дверь;
- сантехнические изделия: ванна, раковина, унитаз, смеситель;
- Приборы учета (счетчики) холодного и горячего водоснабжения;

Лоджия (при наличии)

- Остекление;
- Полы, стены, потолок - без отделки.

Согласно раздела 5 СП 13-102-2003 «Правила обследования несущих строительных конструкций зданий и сооружений» (Этапы проведения обследований и состав работ):

«5.1 Обследование строительных конструкций зданий и сооружений проводится, как правило, в три связанных между собой этапа:

- подготовка к проведению обследования;
- предварительное (визуальное) обследование;
- детальное (инструментальное) обследование.

5.2 Состав работ и последовательность действий по обследованию конструкций независимо от материала, из которого они изготовлены, на каждом этапе включают:

Подготовительные работы:

• ознакомление с объектом обследования, его объемно-планировочным и конструктивным решением, материалами инженерно-геологических изысканий;

• подбор и анализ проектно-технической документации;

• составление программы работ (при необходимости) на основе полученного от заказчика технического задания. Техническое задание разрабатывается заказчиком или проектной организацией и, возможно, с участием исполнителя обследования. Техническое задание утверждается заказчиком, согласовывается исполнителем и, при необходимости, проектной организацией - разработчиком проекта задания.

Предварительное (визуальное) обследование:

• сплошное визуальное обследование конструкций зданий и выявление дефектов и повреждений по внешним признакам с необходимыми замерами и их фиксация.

Детальное (инструментальное) обследование:

- работы по обмеру необходимых геометрических параметров зданий, конструкций, их элементов и узлов, в том числе с применением геодезических приборов;
- инструментальное определение параметров дефектов и повреждений;
- определение фактических прочностных характеристик материалов основных несущих конструкций и их элементов;
- измерение параметров эксплуатационной среды, присущей технологическому процессу в здании и сооружении;
- определение реальных эксплуатационных нагрузок и воздействий, воспринимаемых обследуемыми конструкциями с учетом влияния деформаций грунтового основания;
- определение реальной расчетной схемы здания и его отдельных конструкций;
- определение расчетных усилий в несущих конструкциях, воспринимающих эксплуатационные нагрузки;
- расчет несущей способности конструкций по результатам обследования;
- камеральная обработка и анализ результатов обследования и поверочных расчетов;
- анализ причин появления дефектов и повреждений в конструкциях;
- составление итогового документа (акта, заключения, технического расчета) с выводами по результатам обследования;
- разработка рекомендаций по обеспечению требуемых величин прочности и деформативности конструкций с рекомендуемой, при необходимости, последовательностью выполнения работ.

Некоторые из перечисленных работ могут не включаться в программу обследования в зависимости от специфики объекта исследования, его состояния и задач, определенных техническим заданием. Исходя из вышеизложенных этапов, специалист произвел детальное (инструментальное) обследование с применением специальной приборной базы. Согласно детального (инструментального) обследования объекта исследования специалист выявил ряд дефектов.

Дефект - отдельное несоответствие конструкций какому-либо параметру, установленному проектом или нормативным документом (СНиП, ГОСТ, ТУ, СН и т.д.). Указанный термин дан в соответствии с СП 13-102-2003 «Правила обследования несущих строительных конструкций зданий и сооружений зданий» / Госстрой России. – М.: ГУП ЦПП, 2005.

Ниже в Таблице №1 специалист описал выявленные им дефекты, несоответствия действующей нормативной документации (СП, ГОСТ, СНиП) в области строительства на момент осмотра Квартиры.

Таблица №1. Несоответствие дефектов действующим нормативным документам.

№ п/п	Описание дефекта	Нарушение требований Нормативных документов (СП, СНиП, ГОСТ, и тд)
1	Стены, оклеенные обоями, в коридоре, спальне имеют отклонения по уровню вертикальности. Отклонения составляют 3 мм. Фото № 6-7.	Нарушение требований СП 71.13330.2017 «Изоляционные и отделочные покрытия. Актуализированная редакция СНиП 3.04.01-87»: «7.6.1 Перед началом проведения обойных работ необходимо провести подготовку основания в соответствии с требованиями, представленными в таблице 7.2. Качество поверхности, подготовленной для оклейки обоями, должно соответствовать требованиям, приведенным в таблице

		<p>7.5, в соответствии с выбранным типом обоев.</p> <p>7.3.7 После проведения штукатурных и (или) шпатлевочных отделочных работ качество полученной поверхности должно соответствовать проектному и удовлетворять требованиям, представленным в таблице 7.5*» (таблица 7.5 представлена ниже)</p> <p>«7.2.13 Качество производства штукатурных работ оценивают согласно требованиям, представленным в таблице 7.4*. Категорию качества поверхности устанавливают проектом и оценивают согласно таблице 7.5. Категории качества поверхности К3 и К4 устанавливают только для высококачественной штукатурки» (таблица 7.4 представлена ниже)</p>
2	<p>Коробка комбинированного и деревянного дверного блока имеет дефекты (загрязнения, сколы, царапины) в коридоре, ванной комнате. Фото № 8-9.</p>	<p>Нарушение требований ГОСТ 475-2016 «Блоки дверные деревянные и комбинированные. Общие технические условия»: «7.3.3 Внешний вид дверных блоков оценивают визуально путем сравнения с образцами-эталоном, утвержденными руководителем предприятия-изготовителя, при естественном или искусственном рассеянном освещении не менее 300 лк. Визуальную оценку проводят с расстояния 1,5 м от вертикально установленного дверного блока»</p> <p>«Приложение В (обязательное). Нормы ограничения пороков и дефектов обработки древесины. Таблица В.1 Механические повреждения: заруб, затил, отцеп, скол, вырыв, задир, вмятины, выхват, выщербины - не допускаются на лицевых поверхностях»</p>
3	<p>Полотно комбинированного и деревянного дверного блока имеет дефекты (загрязнения, сколы, царапины) в коридоре, спальне, ванной комнате. Фото № 10-12.</p>	<p>Нарушение требований ГОСТ 475-2016 «Блоки дверные деревянные и комбинированные. Общие технические условия»: «7.3.3 Внешний вид дверных блоков оценивают визуально путем сравнения с образцами-эталоном, утвержденными руководителем предприятия-изготовителя, при естественном или искусственном рассеянном освещении не менее 300 лк. Визуальную оценку проводят с расстояния 1,5 м от вертикально установленного дверного блока»</p> <p>«Приложение В (обязательное). Нормы ограничения пороков и дефектов обработки древесины. Таблица В.1 Механические повреждения: заруб, затил, отцеп, скол, вырыв, задир, вмятины, выхват, выщербины - не допускаются на лицевых поверхностях»</p>
4	<p>Загрязнение затирочным раствором напольной керамической плитки в коридоре, кухне, ванной комнате. Фото № 13-15.</p>	<p>Нарушение требований СП 71.13330.2017 «Изоляционные и отделочные покрытия. Актуализированная редакция СНиП 3.04.01-87 (с Изменением № 1)»: «Раствор или бетон, выступивший из швов, должен быть удален с покрытия заподлицо с его поверхностью до его затвердевания (при использовании горячей мастики - сразу после остывания, холодной мастики - сразу после выступления из швов)» - из Таблицы 8.7 - Требования к покрытиям из плит и блоков</p>
5	<p>Затирка напольной плитки выполнена с нарушениями в коридоре,</p>	<p>Нарушение требований СП 71.13330.2017 «Изоляционные и отделочные покрытия. Актуализированная редакция СНиП 3.04.01-87 (с</p>

	кухне, ванной комнате: неполное заполнение шовного пространства затирочным составом, каверны. Фото № 16-18.	Изменением № 1)»: «Швы облицовки должны быть ровными, одинаковой ширины...».
6	Напольная керамическая плитка имеет глухой звук при простукивании в коридоре, кухне, ванной комнате.	Нарушение требований СП 71.13330.2017 «Изоляционные и отделочные покрытия. Актуализированная редакция СНиП 3.04.01-87 (с Изменением № 1)»: «8.9.1 Плиты (плитки) цементно-бетонные, цементно-песчаные, мозаично-бетонные, асфальтобетонные, керамические, каменно-литые, чугунные, стальные, из природного камня и унифицированных блоков следует укладывать сразу после устройства соединительной прослойки из раствора, бетона, горячих мастик, готовых к применению материалов на водорастворимых полимерах и реактивных смолах... В случае использования в качестве прослойки тиксотропных материалов допускается дополнительно наносить данный материал на обратную сторону укладываемого элемента для обеспечения беспустотной укладки».
7	Окрашенный потолок в коридоре, спальне, кухне, ванной комнате выполнен с дефектами. Фото № 19-22.	Нарушение требований СП 71.13330.2017 «Изоляционные и отделочные покрытия. Актуализированная редакция СНиП 3.04.01-87» (с Изменением № 1): «7.5.1 Малярные работы проводят по основаниям, соответствующим требованиям таблицы 7.4. Требования к категории поверхности - согласно таблице 7.5.» - (таблица 7.5 представлена ниже) «7.5.5 Приемка малярных работ осуществляется сплошным визуальным осмотром с учетом требований к окрашенным поверхностям, приведенных в таблице 7.7 Полосы, пятна, подтеки, брызги - Не допускаются для жилых и общественных помещений. Должны быть незаметны при сплошном визуальном осмотре с расстояния 2 м от поверхности для подсобных и технических помещений» - из Таблицы 7.7 - Требования к качеству выполненных малярных работ.
8	Загрязнение напольного плинтуса ПВХ в коридоре, спальне. Фото № 23-24.	Нарушение требований ГОСТ 19111-2001 «Изделия погонажные профильные поливинилхлоридные для внутренней отделки. Технические условия»: «4.1.5 На лицевой поверхности изделий не допускаются наплывы, бугорки, раковины, царапины и пятна. Кромки и торцы не должны иметь местных искривлений, надрывов и зазубрин.».
9	Устройство напольного покрытия из ламината имеет превышение отклонения поверхности от плоскости в спальне. При измерении уровнем превышение составило 4 мм. Фото № 25.	Нарушение требований СП 71.13330.2017 «Изоляционные и отделочные покрытия. Актуализированная редакция СНиП 3.04.01-87»: «8.14.1 Основные требования, предъявляемые к готовым покрытиям пола, приведены в таблице 8.15* «Требования к готовому покрытию пола» (таблица 8.15 представлена ниже)
10	Наличник деревянного	Нарушение требований ГОСТ 475-2016 «Блоки дверные

	дверного блока имеет дефекты (загрязнения, сколы, царапины) в спальне, кухне, ванной комнате. Фото № 26-28.	деревянные и комбинированные. Общие технические условия: «7.3.3 Внешний вид дверных блоков оценивают визуально путем сравнения с образцами-эталоном, утвержденными руководителем предприятия-изготовителя, при естественном или искусственном рассеянном освещении не менее 300 лк. Визуальную оценку проводят с расстояния 1,5 м от вертикально установленного дверного блока» «Приложение В (обязательное). Нормы ограничения пороков и дефектов обработки древесины. Таблица В.1 Механические повреждения: заруб, затил, отщеп, скол , вырыв, задир , вмятины, выхват, выщербины - не допускаются на лицевых поверхностях»
11	Прогиб ламината превышает допустимое значение в спальне. Фото № 29.	Нарушение требований СП 29.13330.2011 «Полы. Актуализированная редакция СНиП 2.03.13-88 (с Изменением N 1)»: «4.11 Полы в зданиях должны обладать необходимой несущей способностью и не быть "зыбкими". Прогибы при сосредоточенной нагрузке, равной 2 кН в жилых зданиях, 5 кН в общественных, административных, производственных и складских зданиях не должны превышать 2 мм.»
12	Загрязнение напольного покрытия из ламината в спальне. Фото № 30.	Нарушение требований СП 71.13330.2017 «Изоляционные и отделочные покрытия. Актуализированная редакция СНиП 3.04.01-87»: «8.14.1 Основные требования, предъявляемые к готовым покрытиям пола, приведены в таблице 8.15* «Требования к готовому покрытию пола» (таблица 8.15 представлена ниже)
13	Кожух отопительного прибора в спальне имеет дефект поверхности. Фото № 31.	Нарушение требований ГОСТ 9.032-74 «Единая система защиты от коррозии и старения (ЕСЗКС). Покрытия лакокрасочные. Группы, технические требования и обозначения (с Изменениями N 1-4)»: «2.1. Покрытия должны соответствовать требованиям, установленным в табл.2.» (таблица 2 представлена ниже)
14	Отопительный прибор смонтирован неровно в спальне, кухне. Фото № 32-33.	Нарушение требований СП 73.13330.2016 «Внутренние санитарно-технические системы зданий. СНиП 3.05.01-85» (с Изменением N 1): «6.4.8 Отопительные приборы должны быть закреплены строго вертикально (по отвесу) или горизонтально (по уровню) на кронштейнах или подставках, изготовленных в соответствии со стандартами, техническими условиями или рабочей документацией.»
15	Дефект монтажа подоконной доски в спальне (щель между откосом и подоконной доской). Фото № 34.	Нарушение требований ГОСТ 34378-2018 «Конструкции ограждающие светопрозрачные. Окна и двери. Производство монтажных работ, контроль и требования к результатам работ»: «7.3.2.2 Боковые торцы установленной подоконной доски (подоконника) должны заходить за отделку боковых оконных откосов в соответствии с рабочей документацией. Примечания: 1 Примыкание подоконной доски к оконному блоку должно быть герметичным и устойчивым к деформациям.»
16	Окрашенные откосы	Нарушение требований СП 71.13330.2017

	<p>оконного блока ПВХ выполнены с дефектами в спальне, кухне. Фото № 35-36.</p>	<p>«Изоляционные и отделочные покрытия. Актуализированная редакция СНиП 3.04.01-87» (с Изменением № 1): «7.5.1 Малярные работы проводят по основаниям, соответствующим требованиям таблицы 7.4. Требования к категории поверхности - согласно таблице 7.5.» - (таблица 7.5 представлена ниже)</p> <p>«7.5.5 Приемка малярных работ осуществляется сплошным визуальным осмотром с учетом требований к окрашенным поверхностям, приведенных в таблице 7.7</p> <p>Полосы, пятна, подтеки, брызги - Не допускаются для жилых и общественных помещений. Должны быть незаметны при сплошном визуальном осмотре с расстояния 2 м от поверхности для подсобных и технических помещений» - из Таблицы 7.7 - Требования к качеству выполненных малярных работ.</p>
17	<p>На стеклопакете оконного блока ПВХ в спальне, кухне, на лоджии имеется дефект (царапина, окалины). Фото № 37-39.</p>	<p>Нарушение требований ГОСТ 24866-2014 «Стеклопакеты клееные. Технические условия»: «5.1.1 По нормам ограничения пороков внешнего вида каждое стекло в стеклопакете должно соответствовать требованиям, указанным в нормативных документах на применяемые виды стекла.»</p> <p>«9.7 Перед установкой в конструкции необходимо провести тщательный осмотр каждого стеклопакета. Не допускается применять стеклопакеты, имеющие загрязнения внутренних поверхностей стекол, дистанционных рамок межстекольного пространства, трещины, посечки, незашлифованные сколы в торцах, отбитые углы, выступы стекла, отслоения герметика по периметру стеклопакета.»</p> <p>« 9.19 При выполнении отделочных и других видов работ необходимо соблюдать меры по защите стеклопакетов от механических повреждений (ударов, вибрации и т.д.) и загрязнений (попадание на стекло строительных материалов: цементной пыли, строительных растворов, штукатурных смесей и т.д.) и других агрессивных веществ.»</p>
18	<p>На лицевой поверхности подоконной доски в спальне, кухне, на лоджии имеются дефекты (загрязнение). Фото № 40-42.</p>	<p>Нарушение требований ГОСТ 30673-2013 «Профили поливинилхлоридные для оконных и дверных блоков. Технические условия»: «4.2.8 Показатели внешнего вида профилей: цвет, блеск, качество поверхностей - должны соответствовать цвету, блеску и качеству поверхностей образцов-эталонов... Дефекты на лицевых поверхностях: риски, раковины, вздутия, царапины, трещины, пузырьки и т. д., видимые невооруженным глазом, не допускаются... ».</p>
19	<p>Профиль ПВХ оконного блока в спальне, кухне, на лоджии имеет дефекты (царапины, загрязнения). Фото № 43-45.</p>	<p>Нарушение требований ГОСТ 30673-2013 «Профили поливинилхлоридные для оконных и дверных блоков. Технические условия»: «4.2.8 Показатели внешнего вида профилей: цвет, блеск, качество поверхностей - должны соответствовать цвету, блеску и качеству поверхностей образцов-эталонов... Дефекты на лицевых поверхностях: риски, раковины, вздутия, царапины, трещины, пузырьки и т. д., видимые невооруженным глазом, не допускаются... »</p> <p>«4.2.15 Лицевые поверхности главных профилей должны</p>

		<p><i>быть покрыты защитной пленкой, предохраняющей их от повреждений при транспортировании, а также при производстве и монтаже оконных и дверных блоков. Ширина защитной пленки устанавливается в рабочей документации изготовителя».</i></p> <p><i>«7.1 Условия упаковки, транспортирования и хранения должны обеспечивать предохранение профилей от загрязнения, деформаций и механических повреждений».</i></p>
20	<p>Устройство напольного покрытия из керамической плитки в кухне имеет превышение отклонения поверхности от плоскости. При измерении уровнем превышение составило 4,5 мм. Фото № 46.</p>	<p>Нарушение требований СП 71.13330.2017 «Изоляционные и отделочные покрытия. Актуализированная редакция СНиП 3.04.01-87»: «8.14.1 Основные требования, предъявляемые к готовым покрытиям пола, приведены в таблице 8.15* «Требования к готовому покрытию пола» (таблица 8.15 представлена ниже)</p>
21	<p>Стены, оклеенные обоями, в кухне имеют дефекты. Фото № 47.</p>	<p>Нарушение требований ГОСТ 30673-2013 «Профили поливинилхлоридные для оконных и дверных блоков. Технические условия»: «4.2.8 Показатели внешнего вида профилей: цвет, блеск, качество поверхностей - должны соответствовать цвету, блеску и качеству поверхностей образцов-эталонов... Дефекты на лицевых поверхностях: риски, раковины, вздутия, царапины, трещины, пузырьки и т. д., видимые невооруженным глазом, не допускаются...».</p>
22	<p>Заделка отверстия для трубопровода отопления в керамической плитке выполнена с дефектом в кухне. Фото № 48.</p>	<p>Нарушение требований СП 71.13330.2017 «Изоляционные и отделочные покрытия. Актуализированная редакция СНиП 3.04.01-87» (с Изменением № 1): «8.9.2 Основные требования, которые необходимо выполнять при устройстве покрытий из плит и блоков, приведены в таблице 8.7. Раствор или бетон, выступивший из швов, должен быть удален с покрытия заподлицо с его поверхностью до его затвердевания (при использовании горячей мастики - сразу после остывания, холодной мастики - сразу после выступления из швов) - из Таблицы 8.7 - Требования к покрытиям из плит и блоков</p>
23	<p>Сантехнические люки имеют дефекты на поверхности в кухне, ванной комнате. Фото № 49-50.</p>	<p>Нарушение требований ГОСТ 26138-84 «Элементы и детали встроенных шкафов и антресолей для жилых зданий. Технические условия»: «2.3. Элементы и детали шкафов и антресолей должны иметь правильную геометрическую форму. Покоробленность полотен дверей, боковых стенок, полок и деталей в изделиях не должна превышать 1 мм на 1 м длины или ширины элемента. Откл. от перпендикулярности полотен дверей, боковых стенок и полок в изделиях не должны быть более 0,8 мм/м.»</p>
24	<p>Оштукатуренные стены, имеют отклонения по уровню вертикальности. Отклонения составляют 14 мм. Фото № 51.</p>	<p>Нарушение требований СП 71.13330.2017 «Изоляционные и отделочные покрытия. Актуализированная редакция СНиП 3.04.01-87»: «7.3.7 После проведения штукатурных и (или) шпательных отделочных работ качество полученной поверхности</p>

		должно соответствовать проектному и удовлетворять требованиям, представленным в таблице 7.5*» (таблица 7.5 представлена ниже) «7.2.13 Качество производства штукатурных работ оценивают согласно требованиям, представленным в таблице 7.4*. Категорию качества поверхности устанавливают проектом и оценивают согласно таблице 7.5. Категории качества поверхности К3 и К4 устанавливают только для высококачественной штукатурки» (таблица 7.4 представлена ниже)
25	Унитаз устойчиво не закреплен в ванной комнате. Фото № 52.	Нарушение требований ГОСТ 23695-2016 «Приборы санитарно-технические стальные эмалированные»: «Технические условия «6.2.15 Приборы, установленные на опоры (ножки, подставки, кронштейны, рамы), должны выдерживать механическую нагрузку, быть устойчивы (ванна, поддон), их опоры прочно закреплены. Поверхность А ванн и поддонов должна быть стойкой к действию сосредоточенных нагрузок до 150 кг; моек, соответственно, - не менее 50 кг.»
26	Затирка настенной плитки в ванной комнате выполнена с нарушениями. Фото № 53.	Нарушение требований СП 71.13330.2017 «Изоляционные и отделочные покрытия. Актуализированная редакция СНиП 3.04.01-87 (с Изменением № 1)»: «Швы облицовки должны быть ровными, одинаковой ширины... ».
27	Загрязнение затирочным раствором настенной керамической плитки в ванной комнате. Фото № 54.	Нарушение требований СП 71.13330.2017 «Изоляционные и отделочные покрытия. Актуализированная редакция СНиП 3.04.01-87 (с Изменением № 1)»: «Раствор или бетон, выступивший из швов, должен быть удален с покрытия заподлицо с его поверхностью до его затвердевания (при использовании горячей мастики - сразу после остывания, холодной мастики - сразу после выступления из швов)» - из Таблицы 8.7 - Требования к покрытиям из плит и блоков
28	Стены, облицованные керамической плиткой, имеют отклонения по уровню вертикальности. Отклонения составляют 2 мм. Фото № 55.	Нарушение требований СП 71.13330.2017 «Изоляционные и отделочные покрытия. Актуализированная редакция СНиП 3.04.01-87» (с Изменением № 1): «7.4.17 При производстве облицовочных работ должны быть соблюдены требования, представленные в таблице 7.6. - Из керамических, стеклокерамических и других изделий: отклонения по вертикали – внутренняя облицовка 1,5 мм »
29	Частично отсутствует настенная керамическая плитка за ванной. Фото № 56.	Нарушение условий договора участия в долевом строительстве № СП-2/1/9/114а-652И от 13.08.2019г.

Таблица 7.4* - Требования к оштукатуренным основаниям

Контролируемый параметр	Предельное отклонение	Контроль (метод, объем, вид регистрации)
Простая штукатурка		
Отклонение от вертикали	Не более 3 мм на 1 м, но не более 10 мм на всю высоту помещения	Измерительный, контроль двухметровой рейкой или правилом,

Отклонение по горизонтали	Не более 3 мм на 1 м	не менее пяти измерений на каждые 70 кв. м, журнал работ
Неровности поверхности плавного очертания	На площади 4 кв.м. не более 4 мм на 1 м, но не более 10 мм на весь элемент	Измерительный, лекалом, не менее трех измерений на элемент, журнал работ
Отклонение оконных и дверных откосов, пилястр, столбов и т.п. от вертикали и горизонтали	Не более 4 мм на 1 м, но не более 10 мм на весь элемент	Измерительный, контроль двухметровой рейкой или правилом, не менее пяти измерений на каждые 70 кв.м., журнал работ
Отклонение радиуса криволинейных поверхностей от проектного значения	Не более 10 мм на весь элемент	
Отклонение ширины откоса от проектной	Не более 5 мм	
Улучшенная штукатурка		
Отклонение от вертикали	Не более 2 мм на 1 м, но не более 10 мм на всю высоту помещения	Измерительный, контроль двухметровой рейкой или правилом, не менее пяти измерений на каждые 50 кв.м., журнал работ
Отклонение по горизонтали	Не более 3 мм на 1 м	Измерительный, контроль двухметровой рейкой или правилом, не менее пяти измерений на каждые 50 кв.м., журнал работ
Неровности поверхности плавного очертания	Не более 2 шт., глубиной (высотой) до 3 мм	Измерительный, лекалом, не менее трех измерений на элемент, журнал работ
Отклонение оконных и дверных откосов, пилястр, столбов и т.п. от вертикали и горизонтали	На площади 4 кв.м. не более 4 мм на 1 м, но не более 10 мм на весь элемент	Измерительный, контроль двухметровой рейкой или правилом, не менее пяти измерений на каждые 50 кв.м., журнал работ
Отклонение радиуса криволинейных поверхностей от проектного значения	Не более 7 мм на весь элемент	
Отклонение ширины откоса от проектной	Не более 3 мм	
Высококачественная штукатурка		
Отклонение от вертикали	Не более 0,5 мм на 1 м, но не более 5 мм на всю высоту помещения	Измерительный, контроль двухметровой рейкой или правилом, не менее пяти измерений на каждые 50 кв.м., журнал работ
Отклонение по горизонтали	Не более 1 мм на 1 м	
Неровности поверхности плавного очертания	Не более 2 шт., глубиной (высотой) до 1 мм	Измерительный, лекалом, не менее трех измерений на элемент, журнал работ
Отклонение оконных и дверных откосов, пилястр, столбов и т.п. от вертикали и горизонтали	На площади 4 кв.м. не более 2 мм на 1 м, но не более 5 мм на весь элемент	Измерительный, контроль двухметровой рейкой или правилом, не менее пяти измерений на каждые 50 кв.м., журнал работ
Отклонение радиуса криволинейных поверхностей от проектной величины	Не более 4 мм на весь элемент	
Отклонение ширины откоса от проектной	Не более 2 мм	

Таблица 7.5 - Требования к качеству поверхности в зависимости от типа финишного покрытия*

Категория качества поверхности	Назначение	Требования (методы контроля)
K2	Поверхности, к декоративным свойствам которых предъявляются обычные требования (поверхности предназначены под выполнение облицовочных работ)	Допускается наличие царапин, раковин, задигов глубиной не более 1 мм (сплошной визуальный осмотр).

	элементами площадью не менее 900 кв.см, нанесение декоративных штукатурок с размером зерна более 1 мм, для нанесения структурных красок и покрытий, для приклейки тяжелых обоев	Тени от бокового света допускаются (контроль проводят при необходимости доведения качества поверхности до категории К3)
К3	Поверхности, к декоративным свойствам которых предъявляются повышенные требования (поверхности предназначены под выполнение облицовочных работ мелкоштучными и прозрачными элементами, нанесение декоративных штукатурок с размером зерна менее 1 мм, для нанесения неструктурных матовых красок и покрытий, приклейки обоев на бумажной и флизелиновой основе)	Допускается наличие следов от абразива, применяемого при шлифовке поверхности, но не глубже 0,3 мм (сплошной визуальный осмотр). Тени от бокового света допускаются, но они должны быть значительно меньше, чем при качестве поверхности категории К2 (контроль проводят при необходимости)
К4	Поверхности, к декоративным свойствам которых предъявляются максимальные требования (поверхности предназначены под выполнение глянцевых облицовок, например под металлические или виниловые обои, нанесение глянцевых красок, глазури или покрытий, нанесение полимерной, тонкослойной, венецианской штукатурки или для иных видов высококачественного глянца, для окраски поверхности тонкослойными полуматовыми или глянцевыми покрытиями с применением аппаратов безвоздушного распыления, для приклейки тончайших металлизированных обоев и глянцевых фотообоев). Рекомендуется при установке бокового освещения	Не допускается наличие царапин, раковин, задигов, следов от инструмента (сплошной визуальный осмотр). Тени от бокового света не допускаются (сплошная визуальная оценка с помощью ручного бокового светильника)

Таблица 7.6* – Требования к облицовочным покрытиям.

Облицованная поверхность	Параметры и требуемые значения			
	Отклонение от вертикали, мм на 1 м длины, не более	Отклонения расположения швов от вертикали и горизонтали, мм на 1 м длины, не более	Несовпадения профиля на стыках архитектурно-строительных деталей и швов, мм на 1 м, не более	Неровности плоскости облицовки (при контроле двухметровой рейкой), мм, не более
Из керамических, стеклокерамических и других изделий:				
- наружная облицовка	2 (5 на этаж)	2	4	3
- внутренняя облицовка	1,5 (4 на этаж)	1,5	3	2

Таблица 8.15* - Требования к готовому покрытию пола

Наименование параметра	Допустимое значение	Контроль (метод, объем, вид регистрации)
Отклонения поверхности покрытия от плоскости при проверке двухметровой контрольной рейкой: - песчаных, мозаично-бетонных, асфальтобетонных, керамических, каменных, шлакоситалловых	Не более 4 мм	Измерительный, контроль двухметровой рейкой, не менее девяти измерений на каждые 50-70 кв.м. поверхности покрытия или в одном помещении меньшей площади, акт приемки
- поливинилацетатных, дощатых, паркетных покрытий и покрытий из линолеума, рулонных на основе синтетических волокон из поливинилхлоридных и сверхтвердых древесноволокнистых плит	Не более 2 мм	
Зазоры между досками дощатого покрытия	Не более 1 мм	Измерительный, не менее пяти измерений на каждые 50-70 м2

Зазоры между паркетными досками и паркетными щитами	Не более 0,5 мм	поверхности покрытия или в одном помещении меньшей площади, акт приемки
Зазоры между смежными планами штучного паркета	Не более 0,2 мм	
Зазоры и щели между плинтусами и покрытием пола или стенами (перегородками), между смежными кромками полотнищ линолеума, ковров, рулонных материалов и плиток	Не допускаются	Измерительный, не менее пяти измерений на каждые 50-70 м2 поверхности покрытия или в одном помещении меньшей площади, акт приемки
Поверхности покрытия не должны иметь выбоин, трещин, волн, вздутий, приподнятых кромок. Цвет покрытия должен соответствовать проектному		

Таблица 2

Класс покрытия	Наименование дефекта	Норма для покрытий									
		гладких							рельефных		
		однотонных						рисунчатых (молотковых)	«Муаровых»	«Шагрень»	
		высокоглянцевых	глянцевых, в том числе с лессирующим эффектом	полуглянцевых	полуматовых	матовых	глубоко-матовых				
	Волнистость, мм, не более	Не допускается		—	—	Не допускается		—	—	—	
	Разнооттеночность	Не допускается		—	—	Не допускается		—	—	—	
II	Включения: количество, шт./м ² , не более	4	4	4	4	8	8	8	8	8	
	размер, мм, не более	0,5	0,5	0,5	0,5	0,5	0,5	0,5	0,5	0,5	
	расстояние между включениями, мм, не более	100	100	100	100	100	100	100	100	100	
	Шагрень	Допускается незначительная						Не нормируется			
	Штрихи, риски	Допускаются отдельные									
	Потеки	Не допускаются									
	Волнистость, мм, не более	Не допускается									
	Разнооттеночность	Не допускается									
III	Включения: количество, шт./м ² , не более	—	10	15	15	25	25	25	25	25	
	размер, мм, не более	—	0,5	0,5	0,5	0,5	0,5	0,5	0,5	0,5	
	расстояние между включениями, мм, не менее	—	50	50	50	30	30	30	30	30	
	Шагрень	—	Допускается незначительная						Не нормируется		
	Потеки	—	Не допускаются								
	Штрихи, риски	—	Допускаются отдельные								
	Волнистость, мм, не более	—	1,5	1,5	1,5	1,5	1,5	1,5	1,5	1,5	
	Разнооттеночность	—	Не допускается								
Неоднородность рисунка	—	Не нормируется						Не допускается			

ВЫВОД: Исходя из исследования по данному вопросу, специалист сделал вывод о том, что качество объекта долевого строительства: жилого помещения (квартиры) № _____ расположенного в многоквартирном жилом доме по адресу: Московская обл., Одинцовский р-н, дер. Раздоры, ул. Липовой Рощи, д. 4, к. 3, общей площадью 37,70 кв.м., **не соответствует** условиям договора участия в долевом строительстве № СП- _____ от 13.08.2019г., требованиям технических регламентов, СП, СНиП, ГОСТ проектной документации и градостроительных регламентов, а также иным обязательным требованиям.

Исследование по Вопросу №2

Вопрос 2: В случае выявления такого несоответствия, определить объем обнаруженных дефектов и стоимость их устранения с учетом работ, материалов и иных необходимых затрат.

Для ответа на данный вопрос специалист проанализировал исследовательскую часть ответа на первый вопрос, а также произвёл натурный осмотр объекта исследования: жилое помещение (квартира) № _____ расположенное в многоквартирном жилом доме по адресу: Московская обл., Одинцовский р-н, дер. Раздоры, ул. Липовой Рощи, д. 4, к. 3, общей площадью 37,70 кв.м. Также, специалистом проводились измерения всех геометрических характеристик в квартире по итогам данных фиксации дефектов.

Согласно полному и всестороннему исследованию, специалист обнаружил на объекте исследования (жилое помещение (квартира) № _____ расположенное в многоквартирном жилом доме по адресу: Московская обл., Одинцовский р-н, дер. Раздоры, ул. Липовой Рощи, д. 4, к. 3, общей площадью 37,70 кв.м., недостатки (дефекты), которые позволяют сделать вывод о несоответствии объекта условиям договора участия в долевом строительстве № _____

от 13.08.2019г., требованиям технических регламентов, проектной документации и градостроительных регламентов, а также иным обязательным требованиям.

Выявленные дефекты указаны в исследовательской части ответа на первый вопрос данного Заключения специалиста.

На элементах отделочных слоёв имеется некоторый физический износ. В соответствии с Постановлением Пленума Верховного Суда РФ от 23.06.2015 № 25 «О применении судами некоторых положений раздела 1 части первой Гражданского кодекса РФ» п.13. износ материалов не учитывается: *«...Если для устранения повреждений имущества истца использовались или будут использоваться новые материалы, то за исключением случаев, установленных законом или договором, расходы на такое устранение включаются в состав реального ущерба истца полностью несмотря на то, что стоимость имущества увеличилась или может увеличиться, по сравнению с его стоимостью до повреждения.»*

Также, необходимо указать, что при расчёте стоимости специалист вводил дополнительные поправочные коэффициенты в виду того, что при демонтаже/монтаже отделочных конструкций в квартире имеется мебель, имеется электропроводка, живут люди и т.д. и данные условия усложняют выполнение работ по восстановительному ремонту, согласно принятой методике. Указанная методика «заложена» в программный комплекс «Smeta.ru».

Указанные поправочные коэффициенты принимаются в соответствии с *Приказом Минстроя России от 4 августа 2020 года N 421/пр «Об утверждении Методики определения сметной стоимости строительства, реконструкции, капитального ремонта, сноса объектов капитального строительства, работ по сохранению объектов культурного наследия*

(памятников истории и культуры) народов Российской Федерации на территории Российской Федерации».

При ремонте и реконструкции работы, аналогичные технологическим процессам в новом строительстве (в том числе, возведение новых конструктивных элементов в ремонтируемых зданиях и сооружениях) и не учтенные в ТЕРр, принимаются по соответствующим Территориальным единичным расценкам ТЕР (кроме расценок сборника №46 "Работы при реконструкции зданий и сооружений") на строительные работы с применением коэффициентов:

- к затратам труда и оплате труда рабочих-строителей - 1,15,
- к стоимости эксплуатации машин (в том числе к оплате труда машинистов)-1,25.

Уточнения сметных показателей, связанные с порядком применения ТЕРр и учетом коэффициентов на условия работ осуществляется при составлении смет, при этом приводятся ссылки (в сметном расчёте) на соответствующие пункты технических частей соответствующих Сборников ТЕРр и Общих Указаний.

При производстве ремонтно-строительных работ в эксплуатируемых зданиях и сооружениях, вблизи объектов, находящихся под высоким напряжением, на территории действующих предприятий, имеющих разветвленную сеть транспортных и инженерных коммуникаций и стесненные условия для складирования материалов, и в других усложняющих условиях проведения ремонтно-строительных работ к нормам затрат труда, оплате труда рабочих, затратам на эксплуатацию машин, в том числе оплате труда рабочих, обслуживающих машины, следует применять коэффициенты, учитывающие эти условия.

Таблица на применение поправочных коэффициентов

№ п/п	Условия производства работ	Коэффициенты к расценкам сборников ТЕР (кроме сборника ТЕР № 46)	Коэффициенты к расценкам сборника ТЕР № 46 и сборников ТЕРр
1	2	3	4
3	Производство строительных и других работ в существующих зданиях и сооружениях <u>в стесненных условиях</u> : с наличием в зоне производства работ действующего технологического оборудования (станков, установок, кранов и т.п.) или загромождающих предметов (лабораторное оборудование, <u>мебель</u> и т.п.) или движения транспорта по внутрицеховым путям.	1,35	1,15

Далее, специалист составил смету на устранение выявленных им дефектов и несоответствий по результатам полного и всестороннего исследования.

При составлении сметы использовался Программный комплекс "Smeta.ru" версия 11.X, Ключ № FSTS-0067 508. Сметный расчёт был выполнен в расценках Территориальная сметно-нормативная база для Московской области (ТСНБ-2001 МО) в редакции 2014 года. ТСНБ-2001 МО предназначена для составления сметной документации для объектов, расположенных на территории Московской области. ТСНБ-2001 Московской области в редакции 2014 года утверждена и внесена в федеральный реестр сметных нормативов приказом Министра России от 21.09.2015 года №675/пр.

Расценки ФЭР (Федеральные единичные расценки) специалистом не брались во внимание так как они применяются на территории РФ, если заказ Государственного федерального значения, и оплачивается с Федерального Казначейства.

Также необходимо отметить, что сборник МТСН (ТСН)– Минстрой РФ является составной частью системы ценообразования и сметного нормирования в строительстве, действующей в городе Москва. Содержание, построение, изложение и оформление МТСН соответствует

требованиям «Методика определения стоимости строительной продукции на территории Российской Федерации».

Специалист рассчитал сметную стоимость восстановительного ремонта квартиры по устранению дефектов, которые были выявлены специалистом по результатам натурального осмотра квартиры. Для этого он измерял при натурном осмотре объёмы объекта исследования. Таким образом, в смете указаны те объёмы и те работы, которые необходимы для устранения выявленных специалистом дефектов (см. локальный сметный расчет Приложение №5).

Согласно нормативов, установленных в Градостроительном кодексе Российской Федерации от 29.12.2004 N 190-ФЗ (с изменениями на 30 апреля 2021 года):

«Статья 1. Основные понятия, используемые в настоящем Кодексе

32) сметные цены строительных ресурсов - сводная агрегированная в территориальном разрезе документированная информация о стоимости строительных ресурсов, установленная расчетным путем на принятую единицу измерения и размещаемая в федеральной государственной информационной системе ценообразования в строительстве;

33) сметные нормативы - сметные нормы и методики, необходимые для определения сметной стоимости строительства, стоимости работ по инженерным изысканиям и по подготовке проектной документации, а также методики разработки и применения сметных норм;

Далее, специалист, согласно *Постановление Правительства РФ от 28 мая 2021 г. N 815 «Об утверждении перечня национальных стандартов и сводов правил (частей таких стандартов и сводов правил), в результате применения которых на обязательной основе обеспечивается соблюдение требований Федерального закона «Технический регламент о безопасности зданий и сооружений», и о признании утратившим силу постановления Правительства Российской Федерации от 4 июля 2020 г. N 985»* разъясняет, что все применяемы нормативы при производстве исследования по вопросам в данном **Заключении** специалиста применены им на основании обязательных требований строительных норм и правил в связи с тем, что они напрямую связаны с *Техническим регламентом о безопасности зданий и сооружений (с изменениями на 2 июля 2013 года) (Федеральный закон "Технический регламент о безопасности зданий и сооружений" от 30.12.2009 N 384-ФЗ)*.

В исследовательской части ответов на вопросы **Заключения** специалист ссылался только на данные, указанные в обязательных требованиях строительных и градостроительных норм, и правил.

ВЫВОД: На основе подготовленного локального сметного расчета специалистом установлено, что стоимость устранения выявленных строительных недостатков в жилом помещении (квартире) № _____ расположенном в многоквартирном жилом доме по адресу: Московская обл., Одинцовский р-н, дер. Раздоры, ул. Липовой Рощи, д. 4, к. 3, общей площадью 37,70 кв.м., составляет: **478 137 (четыреста семьдесят восемь тысяч сто тридцать семь) рублей 74 копейки**. Локальный сметный расчет представлен в Приложении №5.

3. ВЫВОДЫ

ВОПРОС №1: Определить, соответствует ли качество объекта долевого строительства: жилого помещения (квартиры) № _____ расположенного в многоквартирном жилом доме по адресу: Московская обл., Одинцовский р-н, дер. Раздоры, ул. Липовой Рощи, д. 4, к. 3, общей площадью 37,70 кв.м., условиям договора участия в долевом строительстве № _____ от 13.08.2019г., требованиям технических регламентов, СП, СНиП, ГОСТ, проектной документации и градостроительных регламентов, а также иным обязательным требованиям.

Качество объекта долевого строительства: жилого помещения (квартиры) № _____ расположенного в многоквартирном жилом доме по адресу: Московская обл., Одинцовский р-н, дер. Раздоры, ул. Липовой Рощи, д. 4, к. 3, общей площадью 37,70 кв.м., **не соответствует** условиям договора участия в долевом строительстве от № СП- _____ от 13.08.2019г., требованиям технических регламентов, СП, СНиП, ГОСТ проектной документации и градостроительных регламентов, а также иным обязательным требованиям. Перечень выявленных дефектов и несоответствий нормативным требованиям указан в Таблице №1 исследовательской части по вопросу №1.

ВОПРОС №2: В случае выявления такого несоответствия, определить объем обнаруженных дефектов и стоимость их устранения с учетом работ, материалов и иных необходимых затрат.

При проведении натурного осмотра в Квартире выявлены дефекты строительно-отделочных работ, перечень которых указан в Таблице №1 исследовательской части по вопросу №1. Специалистом подготовлен локальный сметный расчет с указанием наименований работ и их объемов, необходимых для устранения выявленных специалистом дефектов. На основе подготовленного локального сметного расчета специалистом установлено, что стоимость устранения выявленных строительных недостатков в жилом помещении (квартире) № _____ расположенном в многоквартирном жилом доме по адресу: Московская обл., Одинцовский р-н, дер. Раздоры, ул. Липовой Рощи, д. 4, к. 3, общей площадью 37,70 кв.м., составляет:

478 137 (четыреста семьдесят восемь тысяч сто тридцать семь) рублей 74 копейки.

Специалист:

Титова М.Ю.

Специалист:

Кречетов А.Э.

Приложение №1. Фотографии, сделанные специалистом во время осмотра.

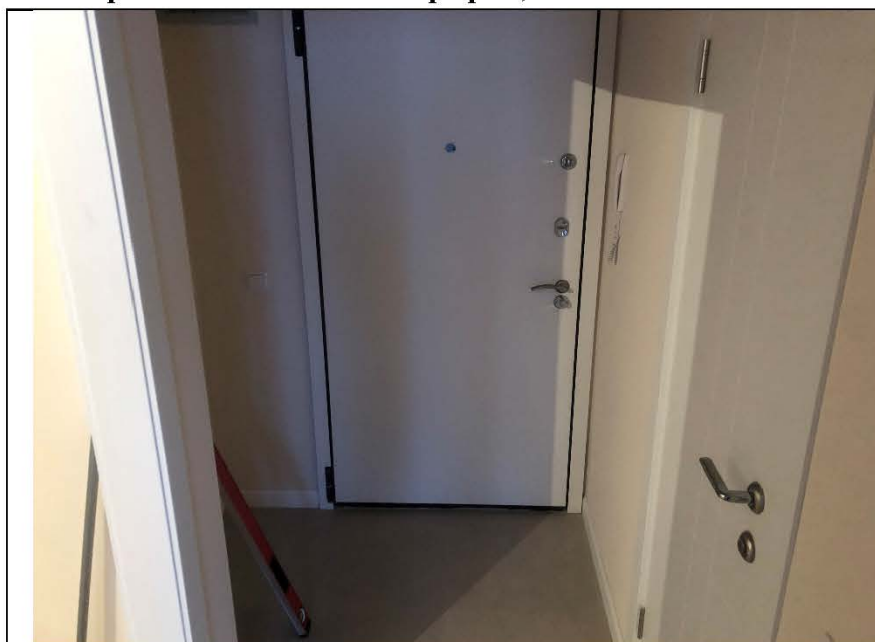


Фото №1. Общий вид коридора в квартире.



Фото №2. Общий вид кухни в квартире.



Фото №3. Общий вид спальни в квартире.



Фото №4. Общий вид ванной комнаты в квартире.

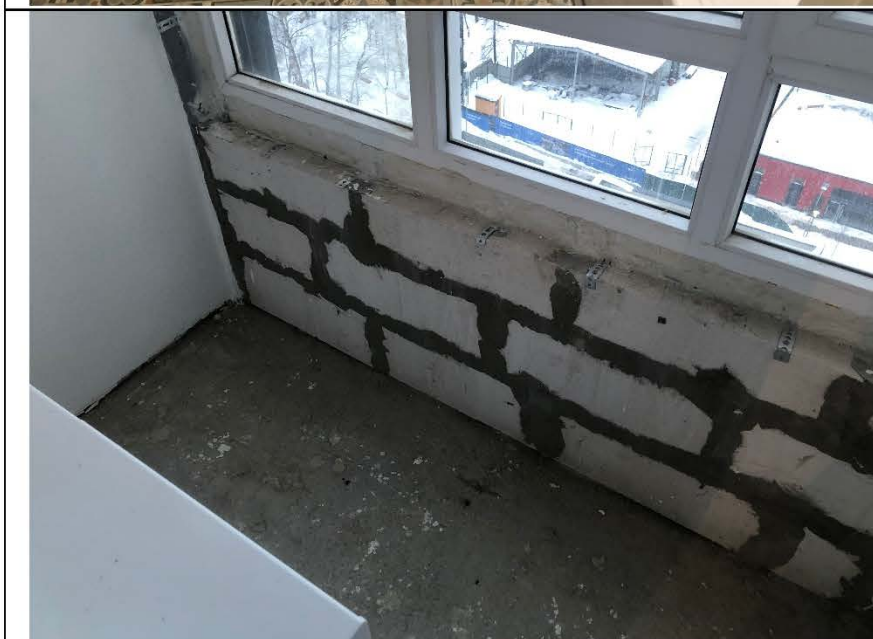


Фото №5. Общий вид лоджии в квартире.



Фото №6. Измерение уровня стен коридора в квартире.

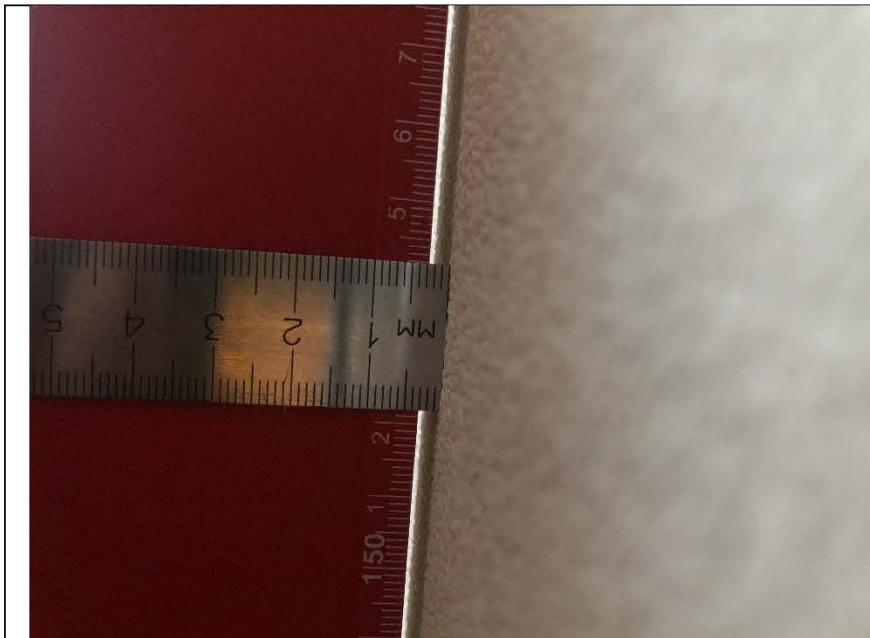


Фото №7. Измерение уровня стен спальни в квартире.



Фото №8. Загрязнение коробки входной металлической двери в коридоре в квартире.



Фото №9. Загрязнение коробки деревянного дверного блока в ванной комнате в квартире.



Фото №10. Царапина на
полотне входной
металлической двери в
коридоре в квартире.

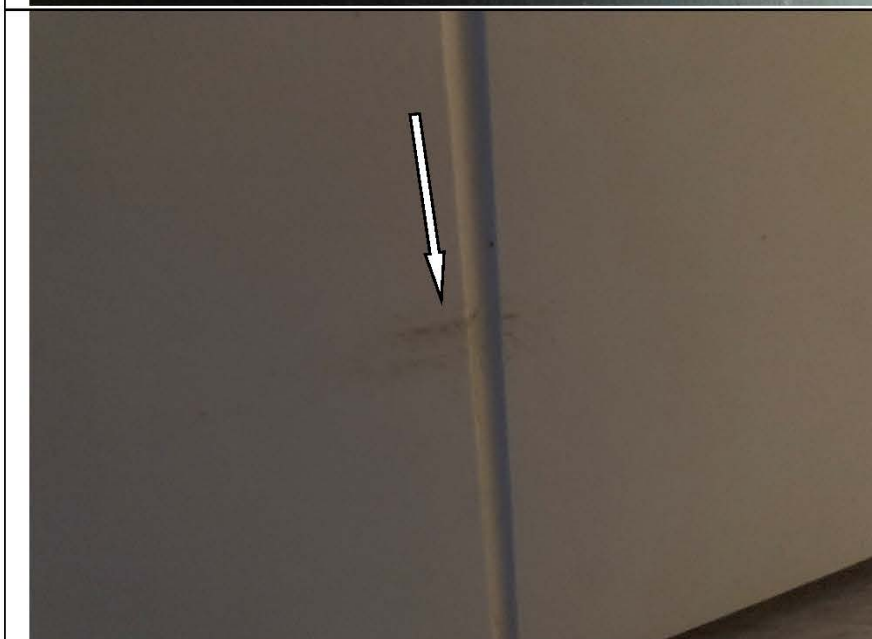


Фото №11. Загрязнение на
полотне деревянного
дверного блока в спальне в
квартире.

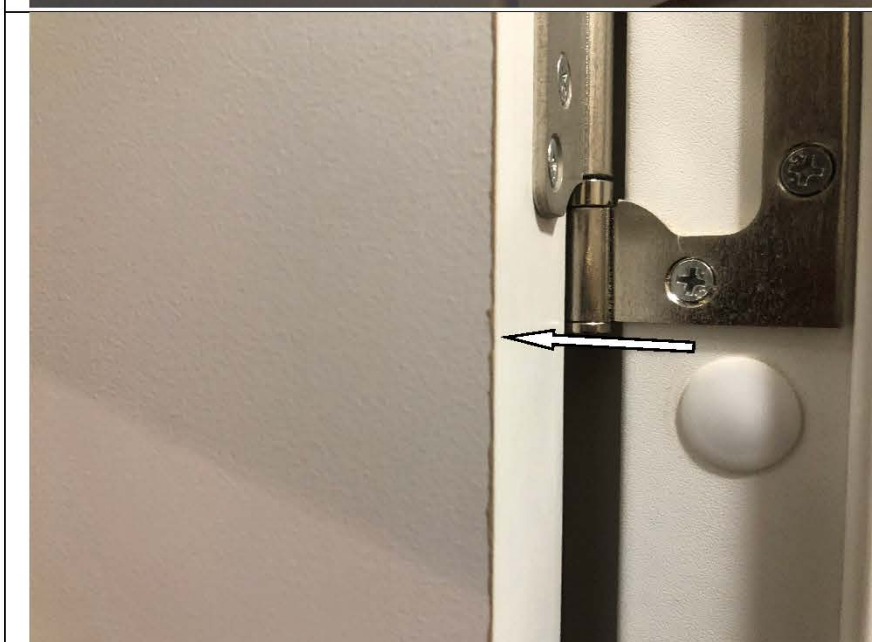


Фото №12. Загрязнения на
полотне деревянного
дверного блока в ванной
комнате в квартире.

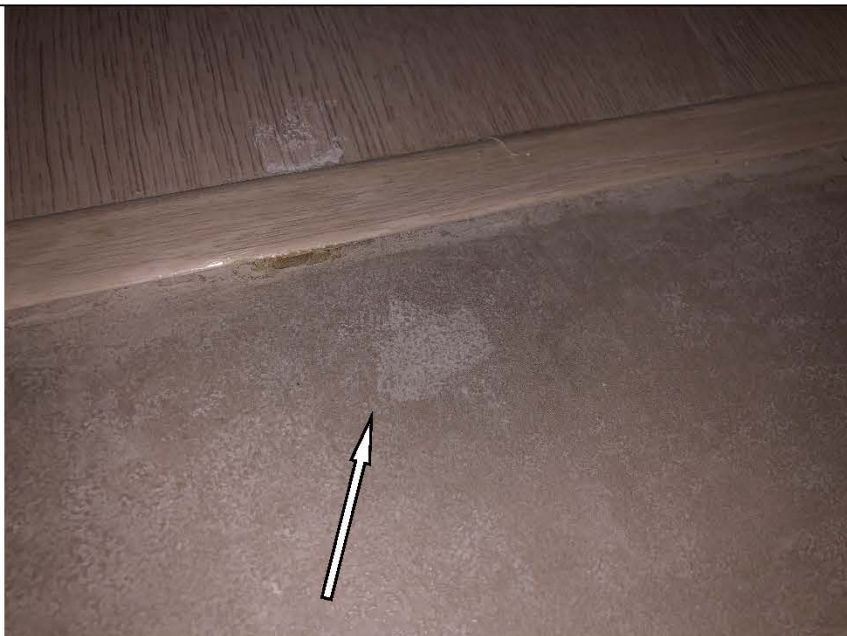


Фото №13. Загрязнения на
напольной керамической
плитке в коридоре в
квартире.



Фото №14. Загрязнения на
напольной керамической
плитке в кухне в квартире.

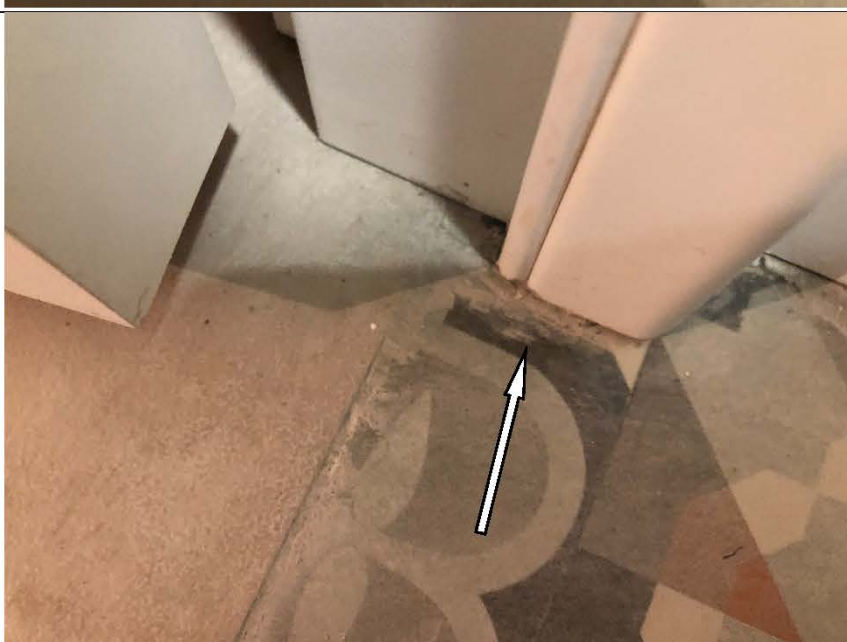


Фото №15. Загрязнения на
напольной керамической
плитке в ванной комнате в
квартире.

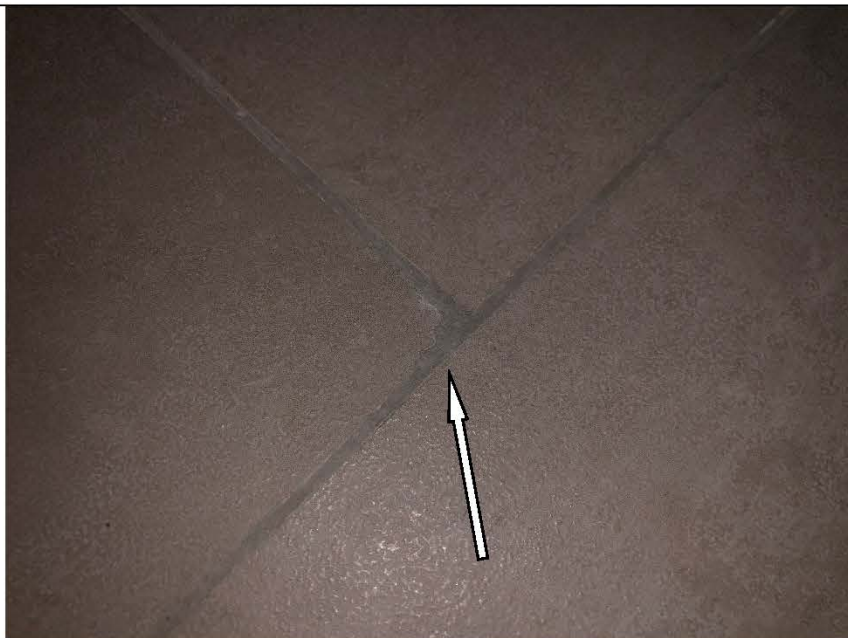


Фото №16. Неровный шов
напольной керамической
плитки в коридоре в
квартире.

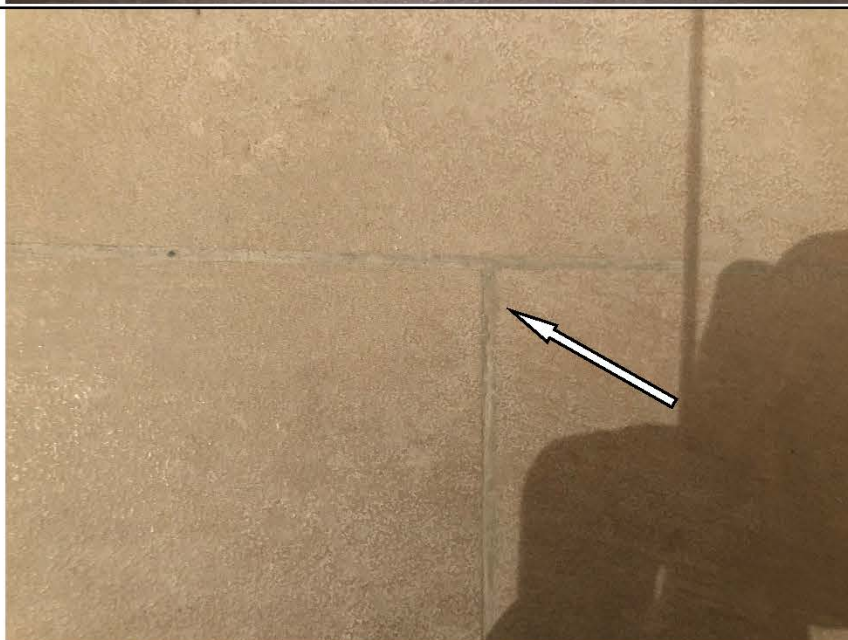


Фото №17. Неровный шов
напольной керамической
плитки в кухне в квартире.



Фото №18. Неровный шов
напольной керамической
плитки в ванной комнате в
квартире.

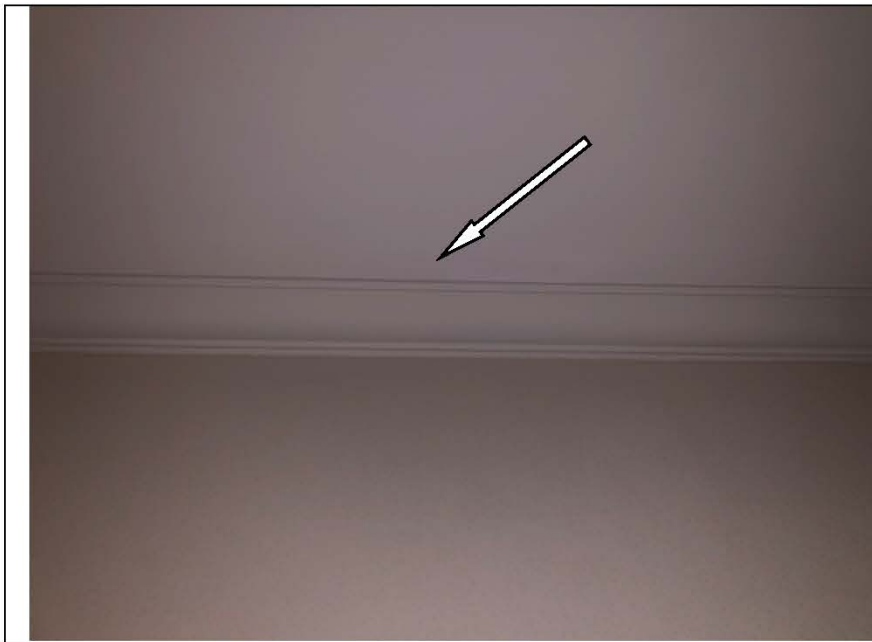


Фото №19. Загрязнения на окрашенном потолке в коридоре в квартире.



Фото №20. Неровности, сколы на окрашенном потолке в спальне в квартире.

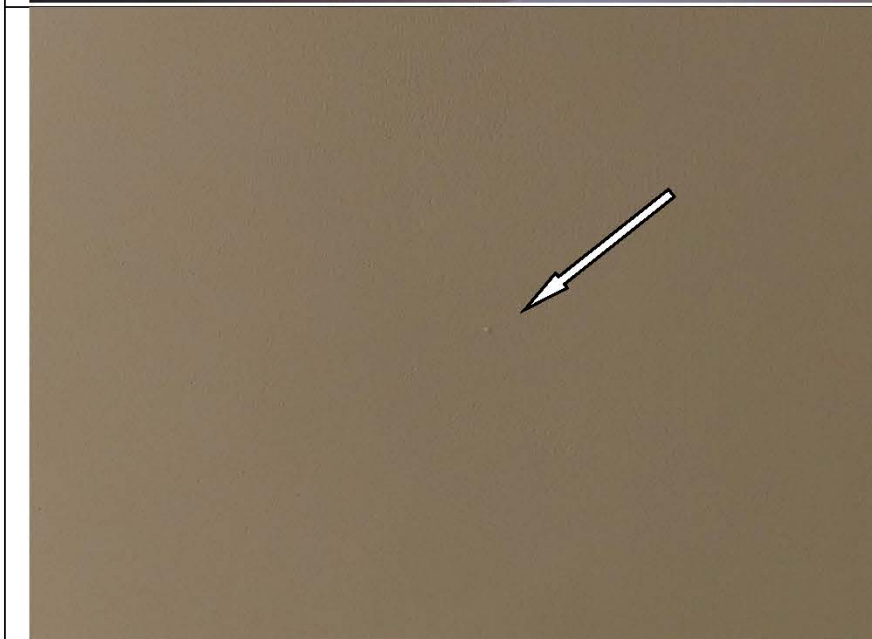


Фото №21. Неровности, сколы на окрашенном потолке в кухне в квартире.



Фото №22. Неровности, сколы на окрашенном потолке в ванной комнате в квартире.



Фото №23. Загрязнение напольного плинтуса ПВХ в коридоре в квартире.



Фото №24. Загрязнение напольного плинтуса ПВХ в спальне в квартире.



Фото №25. Измерение напольного покрытия в спальне в квартире.

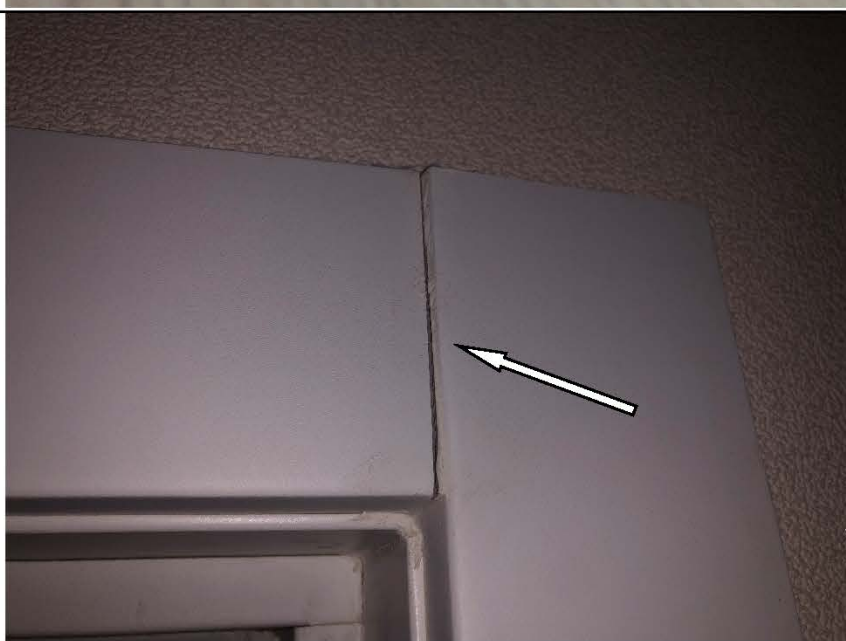


Фото №26. Загрязнение на наличнике деревянного дверного блока в спальне в квартире.



Фото №27. Загрязнение на наличнике деревянного дверного блока в кухне в квартире.

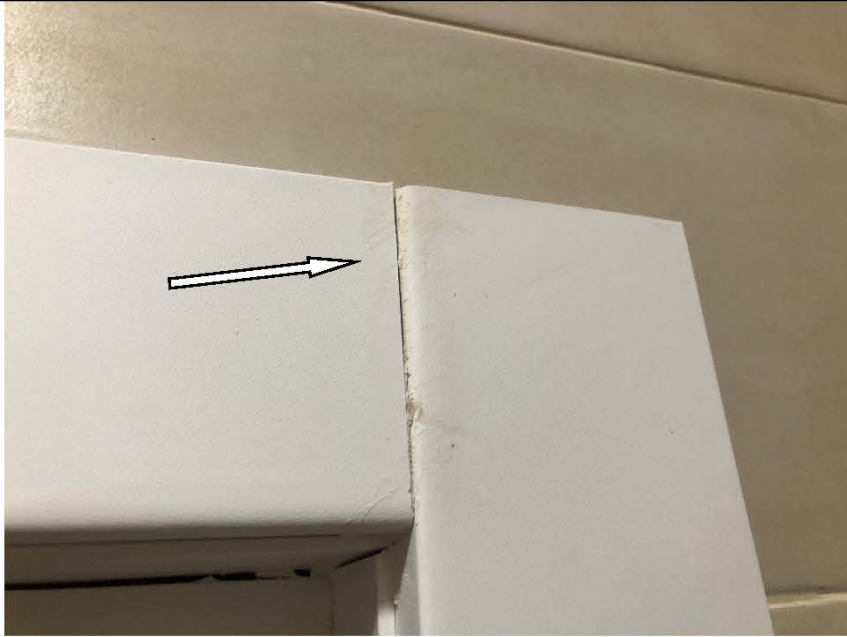


Фото №28. Загрязнение на наличнике деревянного дверного блока в ванной комнате в квартире.



Фото №29. Прогибы ламината в спальне в квартире.



Фото №30. Загрязнения на ламинате в спальне в квартире.

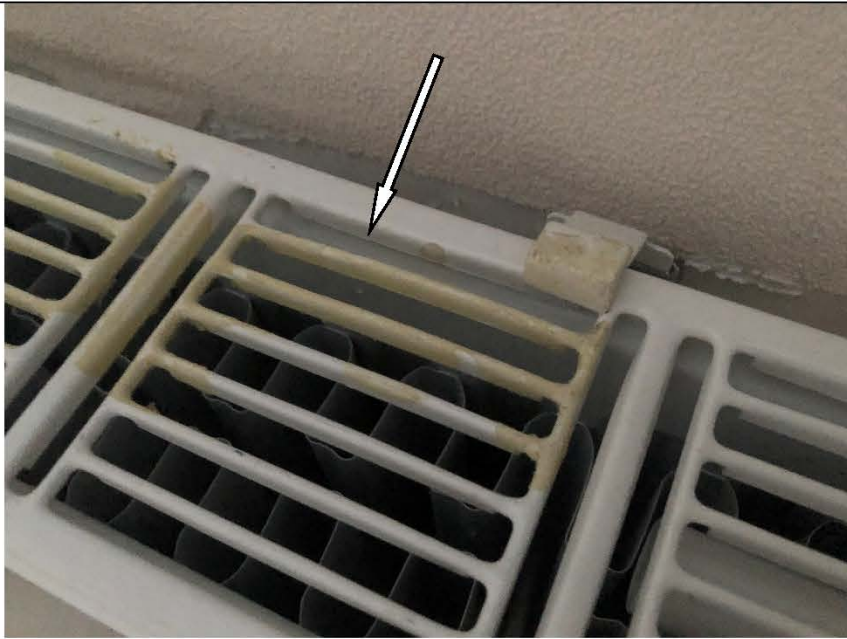


Фото №31. Загрязнения на кожухе радиатора в спальне в квартире.



Фото №32. Неровно смонтирован отопительный прибор в спальне в квартире.



Фото №33. Неровно смонтирован отопительный прибор в кухне в квартире.

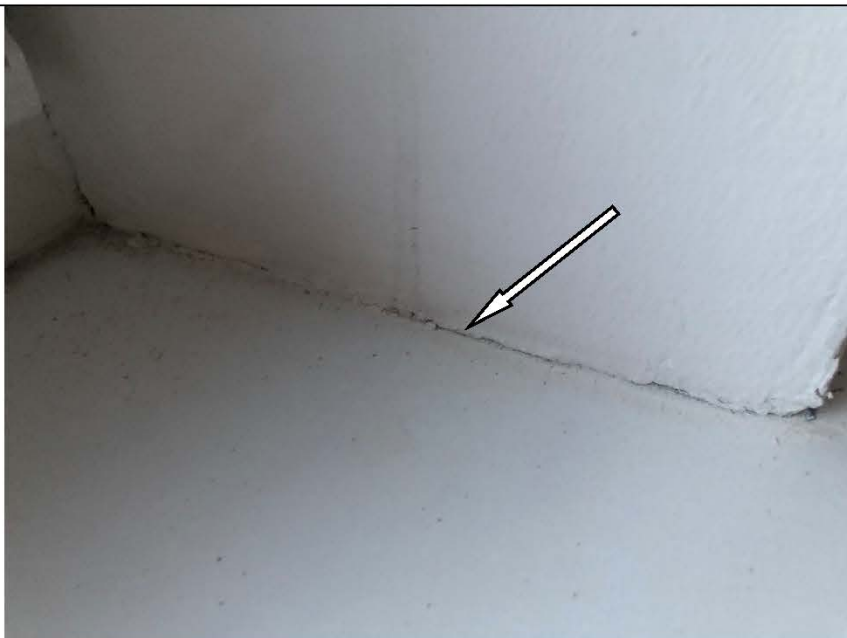


Фото №34. Дефект монтажа подоконной доски в спальне в квартире.

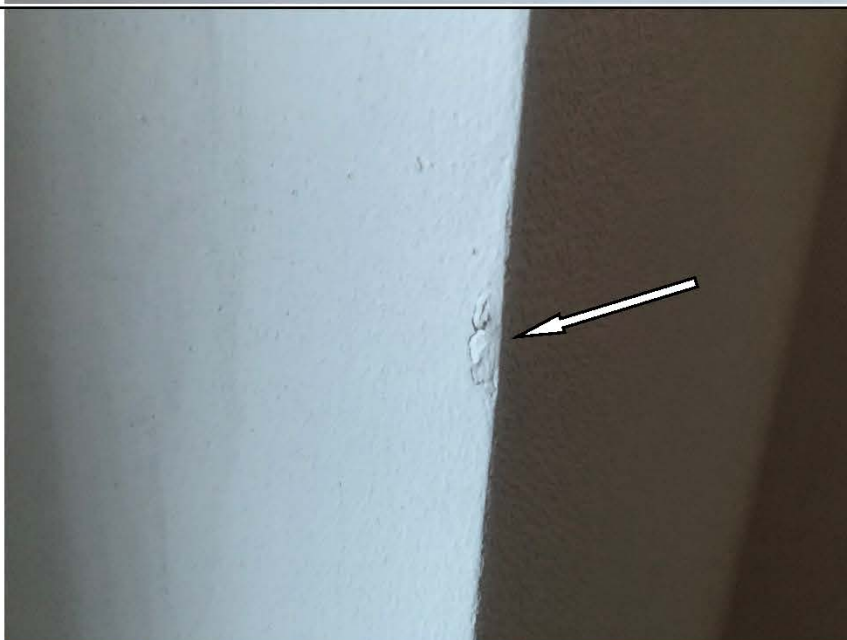


Фото №35. Неровности, сколы на окрашенных откосах оконного блока ПВХ в спальне в квартире.

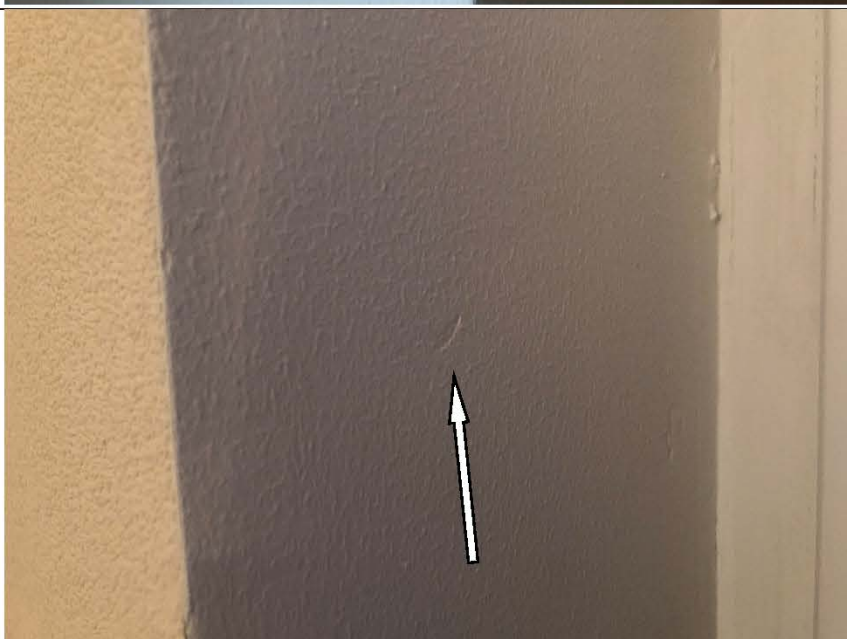


Фото №36. Неровности, сколы на окрашенных откосах оконного блока ПВХ в кухне в квартире.



Фото №37. Царапины на стеклопакете оконного блока ПВХ в спальне в квартире.

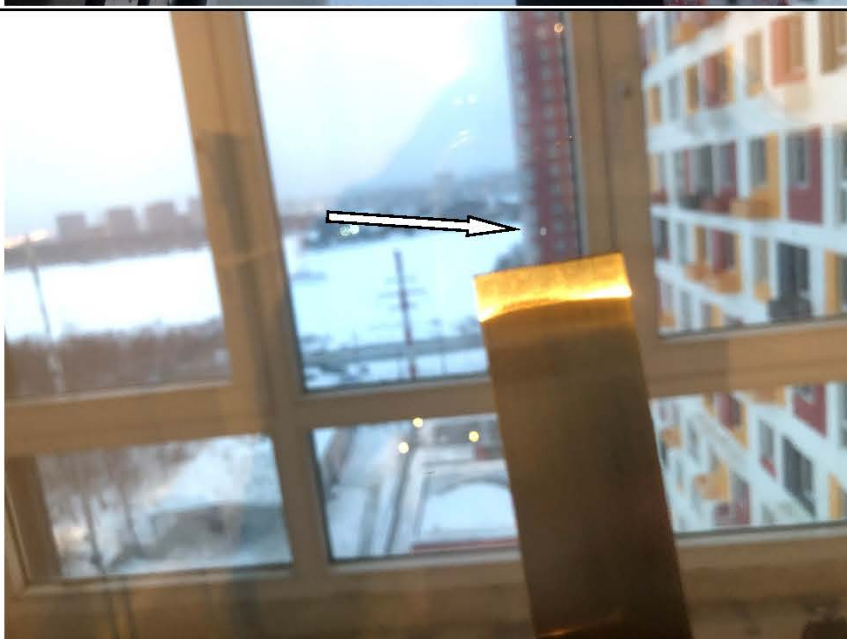


Фото №38. Окарины на стеклопакете оконного блока ПВХ в кухне в квартире.



Фото №39. Окарины на стеклопакете оконного блока ПВХ на лоджии в квартире.



Фото №40. Загрязнения на подоконной доске в спальне в квартире.



Фото №41. Загрязнения на подоконной доске в кухне в квартире.

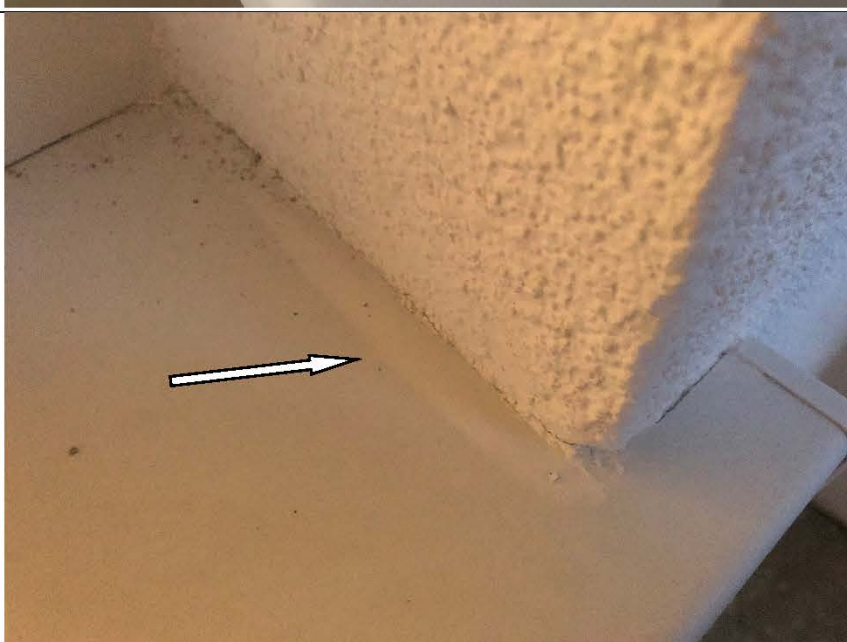


Фото №42. Загрязнения на подоконной доске на лоджии в квартире.



Фото №43. Загрязнения на профиле оконного блока ПВХ в спальне в квартире.

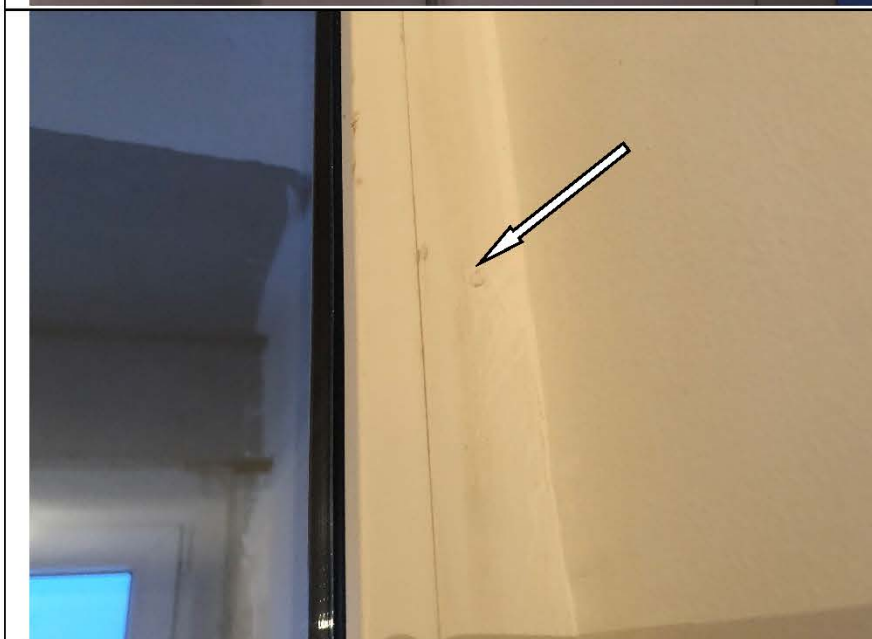


Фото №44. Загрязнения на профиле оконного блока ПВХ в кухне в квартире.



Фото №45. Загрязнения на профиле оконного блока ПВХ на лоджии в квартире.



Фото №46. Измерение
напольного покрытия в
кухне в квартире.



Фото №47. Воздушные
пузыри на стенах,
оклеенных обоями, в
кухне в квартире.



Фото №48. Дефект вставки
труб отопления в
напольное покрытие из
керамической плитки в
кухне в квартире.

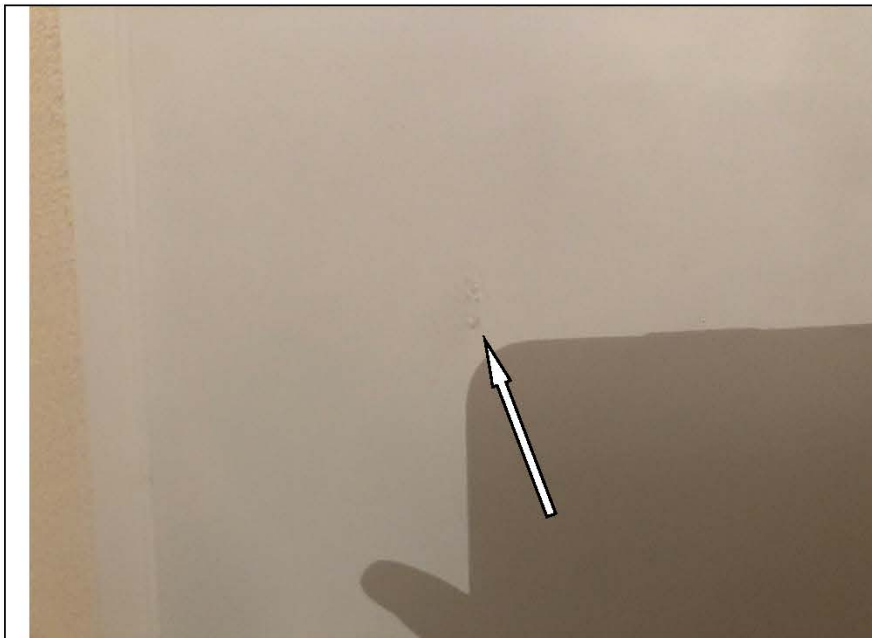


Фото №49. Дефект на сантехническом люке в кухне в квартире.

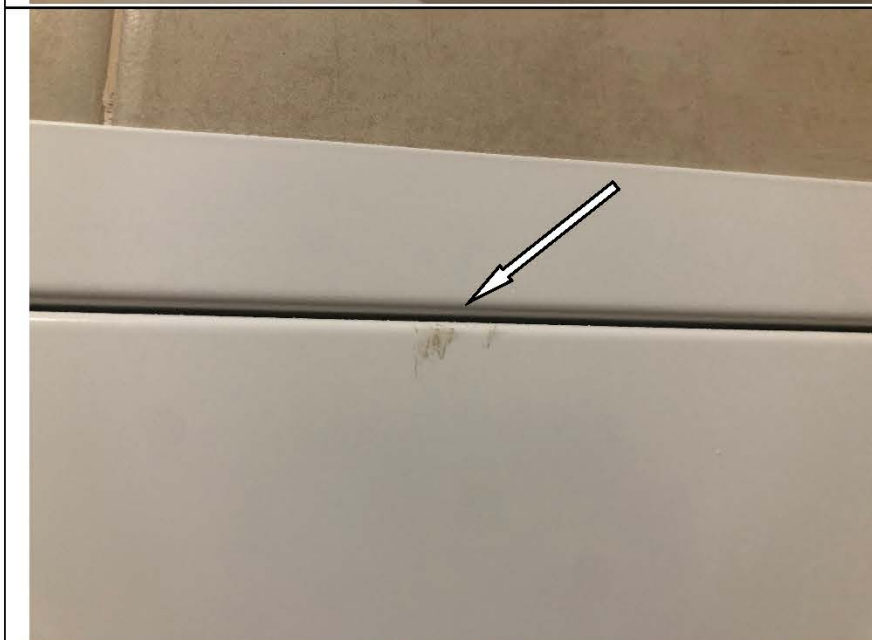


Фото №50. Дефект на сантехническом люке в ванной комнате в квартире.



Фото №51. Измерение уровня стен лоджии в квартире.



Фото №52. Неустойчиво закреплен унитаз в ванной комнате в квартире.

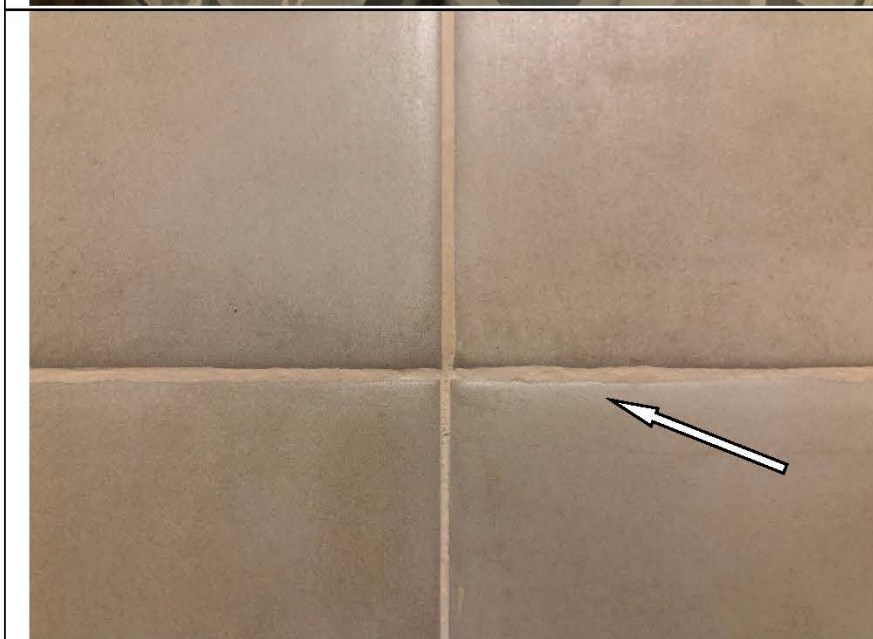


Фото №53. Неровный шов настенной керамической плитки в ванной комнате в квартире.



Фото №54. Загрязнения на настенной керамической плитке в ванной комнате в квартире.



Фото №55. Измерение уровня стен ванной комнаты в квартире.



Фото №56. Частично не хватает настенной керамической плитки в ванной комнате в квартире.





РОССИЙСКАЯ ФЕДЕРАЦИЯ

ФЕДЕРАЛЬНОЕ ГОСУДАРСТВЕННОЕ БЮДЖЕТНОЕ ОБРАЗОВАТЕЛЬНОЕ
УЧРЕЖДЕНИЕ ВЫСШЕГО ОБРАЗОВАНИЯ
«НАЦИОНАЛЬНЫЙ ИССЛЕДОВАТЕЛЬСКИЙ МОСКОВСКИЙ
ГОСУДАРСТВЕННЫЙ СТРОИТЕЛЬНЫЙ УНИВЕРСИТЕТ»
Москва

ДИПЛОМ МАГИСТРА СОТЛИЧИЕМ

1 0 7 7 0 4 0 2 2 4 3 2 3

ДОКУМЕНТ ОБ ОБРАЗОВАНИИ И О КВАЛИФИКАЦИИ

Регистрационный номер

2540 М

Дата выдачи

16 июля 2020 года

Настоящий диплом свидетельствует о том, что

**ТИТОВА
Мария Юрьевна**

освоил(а) программу магистратуры по направлению подготовки

08.04.01 СТРОИТЕЛЬСТВО

и успешно прошел(ла) государственную итоговую аттестацию

Решением Государственной экзаменационной комиссии
присвоена квалификация

магистр

Протокол № 74/84 от « 19 » июня 2020 г.

Председатель
Государственной
экзаменационной комиссии
Руководитель организации
осуществляющей образовательную
деятельность
Д.Ф. Жихарев
П.А. АКИМОВ
М.П.



Федеральное
государственное бюджетное
образовательное учреждение высшего образования
«Национальный исследовательский
Московский государственный строительный университет»

УДОСТОВЕРЕНИЕ О ПОВЫШЕНИИ КВАЛИФИКАЦИИ

Титова

Мария Юрьевна

(фамилия, имя, отчество)

НАЦИОНАЛЬНЫЙ ИССЛЕДОВАТЕЛЬСКИЙ
МОСКОВСКИЙ ГОСУДАРСТВЕННЫЙ
**СТРОИТЕЛЬНЫЙ
УНИВЕРСИТЕТ**



прошел(а) обучение по программе:

«Ценообразование и сметное дело в строительстве

с использованием программных комплексов

Smeta.RU, ГранД-Смета»

(наименование программы повышения квалификации)

в период с 3 октября 2015 г. по 26 декабря 2015 г.

Объем программы, в академических часах 72

Удостоверение является документом
о повышении квалификации

Руководитель
образовательной организации

А.В. Федосына /

Секретарь

А.В. Горюпова /

Город Москва

13 декабря 2018 г.



Регистрационный номер

У – 2029/18



УДОСТОВЕРЕНИЕ О ПОВЫШЕНИИ КВАЛИФИКАЦИИ

Настоящее удостоверение выдано Титовой
(фамилия, имя, отчество)

Марии

Юрьевне

в том, что он(а) с «19» апреля 2021 г. по «29» апреля 2021 г.

прошел(а) обучение в (на) Обществе с ограниченной

(наименование)

ответственностью «Центр образовательной деятельности и

образовательного учреждения (образовательного образовательного профессионального образования)

лицензирования «МиниМакс»

по программе «Современная практика обеспечения зданий и сооружений

(наименование темы, программы)

Государственный строительный надзор, строительный контроль и

оперативного профессионального образования

экспертиза строительства»

в объеме 72 часов

(количество часов)



Председатель комиссии Антоненкова А.В.

Генеральный директор Антоненкова А.В.

Регистрационный номер ПК 2104/04-01

Москва 2021 г.

180001 509457



ССК № 0007513

СЕРТИФИКАТ

пользователя программного комплекса

Выдан Титовой Марии Юрьевне

в том, что она

прошла проверку знаний по владению программой
для ЭВМ «Программа: «Smeta.ru» версия 11» и
является сертифицированным пользователем
указанной программы для составления, проверки
и экспертизы сметной документации при
осуществлении инвестиционно-строительной
деятельности.

«24» июня 2021 года

Президент

Группы компаний «СтройСофт»



Киселев Д. В.

Сертификат действителен по «24» июня 2022 года

**МИНИСТЕРСТВО НАУКИ И ВЫСШЕГО
ОБРАЗОВАНИЯ РОССИЙСКОЙ ФЕДЕРАЦИИ**

Федеральное государственное бюджетное образовательное учреждение
высшего образования

СПРАВКА

**"НАЦИОНАЛЬНЫЙ ИССЛЕДОВАТЕЛЬСКИЙ МОСКОВСКИЙ
ГОСУДАРСТВЕННЫЙ СТРОИТЕЛЬНЫЙ УНИВЕРСИТЕТ"**
Ярославское ш., 26, Москва, 129337
(495) 781-80-07

Кречетов Андрей Эдуардович (дата рожд. 05.03.2001)
является студентом 4 курса,
института ИСА

Тел./факс (499) 183-44-38

12.10.2021 № 166-533

ФГБОУ ВО «Национальный исследовательский Московский государственный строительный университет» (Лицензия на право осуществления образовательной деятельности серии 90Л01 № 0008634 регистрационный № 1629 от 02.09.2015 и Свидетельство о государственной аккредитации серии 90А01 № 0003676 регистрационный № 3457 от 15.12.2020 выданы Федеральной службой по надзору в сфере образования и науки).
Зачислен с 01.09.2018 приказом № 2018 от 29.07.2018 за счет бюджетных ассигнований федерального бюджета, предполагаемая дата окончания обучения в НИУ МГСУ - 31.08.2022.
Обучается за счет бюджетных ассигнований федерального бюджета по основной профессиональной образовательной программе по направлению подготовки 08.03.01 "Строительство" по очной форме обучения.

Справка дана для предоставления по месту требования



Зам. начальника УМЦ ИСА

[Handwritten signature]

Сведения о результатах поверки СИ

Регистрационный номер типа СИ	68600-17
Тип СИ	twoCOMP, twoCOMP MAGNETIC, VARIO, VARIO Rostfrei, BASIC, ERGOLINE, STANDART, RADIUS
Наименование типа СИ	Рулетки измерительные металлические
Заводской номер СИ	5TM-0210
Модификация СИ	twoCOMP MAGNETIC 5м

Сведения о поверке

Наименование организации-поверителя	ОБЩЕСТВО С ОГРАНИЧЕННОЙ ОТВЕТСТВЕННОСТЬЮ "АЗ ИНЖИНИРИНГ"(ООО "АЗ-И")
Условный шифр знака поверки	ДДЭ
Владелец СИ	ООО «Экспертное бюро «Вотум» ИНН 9706015686
Тип поверки	Первичная
Дата поверки СИ	13.05.2021
Поверка действительна до	12.05.2022
Наименование документа, на основании которого выполнена поверка	МИ 1780-87
СИ пригодно	Да
Номер свидетельства	С-ДДЭ/13-05-2021/62834006
Знак поверки в паспорте	Нет
Знак поверки на СИ	Нет

Выкопировка из Федерального информационного реестра по обеспечению единства измерений
Росстандарта («Аршин»)

Сведения о результатах поверки СИ

Регистрационный номер типа СИ	52193-12
Тип СИ	Testo 410-1, Testo 410-2, Testo 417-2
Наименование типа СИ	Измерители комбинированные
Заводской номер СИ	38486486/1220
Модификация СИ	Измеритель комбинированный Testo 410-1

Сведения о поверке

Наименование организации-поверителя	ОБЩЕСТВО С ОГРАНИЧЕННОЙ ОТВЕТСТВЕННОСТЬЮ "РАВНОВЕСИЕ"(ООО "РАВНОВЕСИЕ")
Условный шифр знака поверки	ДТЖ
Владелец СИ	ООО "Экспертное Бюро "Вотум"
Тип поверки	Первичная
Дата поверки СИ	06.05.2021
Поверка действительна до	05.05.2022
Наименование документа, на основании которого выполнена поверка	МП РТ 1834-2012 «ГСИ. Измерители комбинированные Testo 410-1, Testo 410-2, Testo 417-2. Методика поверки»
СИ пригодно	Да
Номер свидетельства	С-ДТЖ/06-05-2021/61651570
Знак поверки в паспорте	Нет
Знак поверки на СИ	Нет

Выкопировка из Федерального информационного реестра по обеспечению единства измерений
Росстандарта («Аршин»)

Сведения о результатах поверки СИ

Регистрационный номер типа СИ	38321-16
Тип СИ	Leica DISTO D2
Наименование типа СИ	Дальномеры лазерные
Заводской номер СИ	1204076304
Модификация СИ	Нет модификации

Сведения о поверке

Наименование организации-поверителя	ОБЩЕСТВО С ОГРАНИЧЕННОЙ ОТВЕТСТВЕННОСТЬЮ "АВТОПРОГРЕСС-М"(ООО "АВТОПРОГРЕСС-М")
Условный шифр знака поверки	АЦМ
Владелец СИ	ООО "Экспертное Бюро "Вотум"
Тип поверки	Первичная
Дата поверки СИ	11.05.2021
Поверка действительна до	10.05.2022
Наименование документа, на основании которого выполнена поверка	МП АПМ 26-16
СИ пригодно	Да
Номер свидетельства	С-АЦМ/11-05-2021/63150410
Знак поверки в паспорте	Нет
Знак поверки на СИ	Нет

Выкопировка из Федерального информационного реестра по обеспечению единства измерений
Росстандарта («Аршин»)



МЕТРОЛОГИЧЕСКИЙ ЦЕНТР
ОБЩЕСТВО С ОГРАНИЧЕННОЙ ОТВЕТСТВЕННОСТЬЮ
«АВТОПРОГРЕСС-М»

АТТЕСТАТ АККРЕДИТАЦИИ № RA.RU.311195
ФЕДЕРАЛЬНОЙ СЛУЖБЫ ПО АККРЕДИТАЦИИ (РОСАККРЕДИТАЦИЯ)

СВИДЕТЕЛЬСТВО О ПОВЕРКЕ
№ С-АЦМ/18-02-2021/38945048

Действительно до «17» февраля 2022 г.

Средство измерений Линейка измерительная металлическая,
наименование, тип, модификация средства измерений, регистрационный номер в
(0 - 300) мм

Федеральном информационном фонде по обеспечению единства измерений, присвоенный при утверждении типа
Рег. № 66266-16

заводской (серийный) номер 0005

в составе - _____

номер знака предыдущей поверки - _____

поверено в полном объеме

в соответствии с МИ 2024-89
наименование единиц величин, диапазонов измерений, на которых поверено средство измерений

наименование и (или) обозначение документа, на основании которого выполнена поверка

с применением эталонов: 316.49.4P.00177866

регистрационный номер и (или) наименование, тип, заводской номер,

разряд, класс или погрешность эталонов, применяемых при поверке

при следующих значениях влияющих факторов: температура окружающей

среды 20,7 °С, относит. влажность 50,3 %, атм. давление 99,6 кПа

перечень влияющих факторов,

нормированных в документе на методику поверки, с указанием их значений

и на основании результатов первичной (периодической) поверки признано

ненужное зачеркнуть

пригодным к применению.

<https://fgis.gost.ru/fundmetrology/cm/results/1-38945048>

Постоянный адрес записи сведений о результатах поверки в ФИФ

Поверитель

Знак поверки:

Зам. рук. лаборатории
должность руководителя или другого
уполномоченного лица



Скрипка М. А.

фамилия, инициалы

Никитин А. С.

фамилия, инициалы

Дата поверки «18» февраля 2021 г.

АПМ № 0049982

Приложение №4 Документы экспертной организации.

УТВЕРЖДЕНА
приказом Федеральной службы
по экологическому, технологическому
и атомному надзору
от 4 марта 2019 г. N 86

ВЫПИСКА ИЗ РЕЕСТРА ЧЛЕНОВ САМОРЕГУЛИРУЕМОЙ ОРГАНИЗАЦИИ

«12» мая 2021 г.

№ 000000000000000000000000003493

Ассоциация Саморегулируемая организация «МежРегионИзыскания» (Ассоциация СРО «МРИ»)

СРО, основанные на членстве лиц, выполняющих инженерные изыскания

190000, г. Санкт-Петербург, переулок Гривцова, дом 4, корпус 2, лит А, 3 этаж, офис 62, <http://sro-mri.ru>, info@sro-mri.ru

Регистрационный номер в государственном реестре саморегулируемых организаций
СРО-И-035-26102012

выдана Обществу с ограниченной ответственностью "Экспертное бюро "ВОТУМ"

Наименование	Сведения	
1. Сведения о члене саморегулируемой организации:		
1.1. Полное и (в случае, если имеется) сокращенное наименование юридического лица или фамилия, имя, (в случае, если имеется) отчество индивидуального предпринимателя	Общество с ограниченной ответственностью "Экспертное бюро "ВОТУМ" (ООО "Экспертное бюро "ВОТУМ")	
1.2. Идентификационный номер налогоплательщика (ИНН)	9706015686	
1.3. Основной государственный регистрационный номер (ОГРН) или основной государственный регистрационный номер индивидуального предпринимателя (ОГРНИП)	1217700211750	
1.4. Адрес места нахождения юридического лица	119180, РОССИЯ, г. Москва, г. Москва, Муниципальный Округ Якиманка ВН.ТЕР.Г., пер 1-й Голутвинский, ., д. 3-5, стр. 1, этаж 1, пом/ком 1/12	
1.5. Место фактического осуществления деятельности (только для индивидуального предпринимателя)	---	
2. Сведения о членстве индивидуального предпринимателя или юридического лица в саморегулируемой организации:		
2.1. Регистрационный номер члена в реестре членов саморегулируемой организации	3025	
2.2. Дата регистрации юридического лица или индивидуального предпринимателя в реестре членов саморегулируемой организации	12 мая 2021 г.	
2.3. Дата и номер решения о приеме в члены саморегулируемой организации	12 мая 2021 г., №19-02-ПП/21	
2.4. Дата вступления в силу решения о приеме в члены саморегулируемой организации	12 мая 2021 г.	
2.5. Дата прекращения членства в саморегулируемой организации	---	
2.6. Основания прекращения членства в саморегулируемой организации	---	
3. Сведения о наличии у члена саморегулируемой организации права выполнения работ:		
3.1. Дата, с которой член саморегулируемой организации имеет право изыскания, осуществлять подготовку проектной документации, капитальный ремонт, снос объектов капитального строительства	выполнять инженерные строительство, реконструкцию, по договору подряда на	
выполнение инженерных изысканий, строительного подряда, по договору подряда на осуществление сноса:	подготовку проектной документации, по договору	
в отношении объектов капитального строительства (кроме особо опасных, технически сложных и уникальных объектов, объектов использования	в отношении особо опасных, технически сложных и уникальных объектов капитального строительства (кроме объектов использования атомной	в отношении объектов использования атомной энергии

атомной энергии)	энергии)	
12 мая 2021 г.	---	---

3.2. Сведения об уровне ответственности члена саморегулируемой организации по обязательствам по договору подряда на **выполнение инженерных изысканий**, подготовку проектной документации, по договору строительного подряда, по договору подряда на осуществление сноса, и стоимости работ по одному договору, в соответствии с которым указанным членом внесен взнос в компенсационный фонд возмещения вреда:

а) первый	Есть	стоимость работ по договору не превышает 25 000 000 рублей
б) второй	---	стоимость работ по договору не превышает 50 000 000 рублей
в) третий	---	стоимость работ по договору не превышает 300 000 000 рублей
г) четвертый	---	стоимость работ по договору составляет 300 000 000 рублей и более
д) пятый	---	---
е) простой	---	---

3.3. Сведения об уровне ответственности члена саморегулируемой организации по обязательствам по договору подряда на **выполнение инженерных изысканий**, подготовку проектной документации, по договору строительного подряда, по договору подряда на осуществление сноса, заключенным с использованием конкурентных способов заключения договоров, и предельному размеру обязательств по таким договорам, в соответствии с которым указанным членом внесен взнос в компенсационный фонд обеспечения договорных обязательств:

а) первый	---	предельный размер обязательств по договорам не превышает 25 000 000 рублей
б) второй	---	предельный размер обязательств по договорам не превышает 50 000 000 рублей
в) третий	---	предельный размер обязательств по договорам не превышает 300 000 000 рублей
г) четвертый	---	предельный размер обязательств по договорам составляет 300 000 000 рублей и более
д) пятый	---	---

4. Сведения о приостановлении права выполнять инженерные изыскания, осуществлять подготовку проектной документации, строительство, реконструкцию, капитальный ремонт, снос объектов капитального строительства:

4.1. Дата, с которой приостановлено право выполнения работ	---
4.2. Срок, на который приостановлено право выполнения работ	---

Исполнительный директор
М.П.



А.Ю. Базаров



ВЫПИСКА

из единого реестра членов саморегулируемых организаций, основанных на членстве лиц, осуществляющих инженерные изыскания, подготовку проектной документации

18.05.2021

(дата)

9706015686-18052021-1606

(регистрационный номер выписки)

Ассоциация саморегулируемых организаций Общероссийская негосударственная некоммерческая организация - общероссийское межотраслевое объединение работодателей «Национальное объединение саморегулируемых организаций, основанных на членстве лиц, выполняющих инженерные изыскания, и саморегулируемых организаций, основанных на членстве лиц, осуществляющих подготовку проектной документации»

119019, г. Москва, ул. Новый Арбат, д.21, ИНН 7704311291

№ п/п	Наименование	Сведения
с 12.05.2021 является членом СРО Ассоциация Саморегулируемая организация "МежРегионИзыскания" (СРО-И-035-26102012)		
1	Сведения о члене саморегулируемой организации: идентификационный номер налогоплательщика, полное и сокращенное наименование юридического лица, адрес места нахождения, фамилия, имя, отчество индивидуального предпринимателя, дата рождения, место фактического осуществления деятельности, регистрационный номер члена саморегулируемой организации в реестре членов и дата его регистрации в реестре членов	9706015686, Общество с ограниченной ответственностью "Экспертное бюро "ВОТУМ", ООО "Экспертное бюро "ВОТУМ", 119180, РОССИЯ, г. Москва, г. Москва, Муниципальный Округ Якиманка ВН.ТЕР.Г., пер 1-Й Голутвинский, ., д. 3-5, стр. 1, этаж 1, пом/ком I, 12.05.2021
2	Дата и номер решения о приеме в члены саморегулируемой организации, дата вступления в силу решения о приеме в члены саморегулируемой организации	12.05.2021 19-02-ПП/21 12.05.2021
3	Дата и номер решения об исключении из	

	членов саморегулируемой организации, основания исключения	
4	Сведения о наличии у члена саморегулируемой организации права соответственно выполнять инженерные изыскания, осуществлять подготовку проектной документации, строительство, реконструкцию, капитальный ремонт объектов капитального строительства по договору подряда на выполнение инженерных изысканий, подготовку проектной документации, по договору строительного подряда, заключаемым с использованием конкурентных способов заключения договоров:	
	а) в отношении объектов капитального строительства (кроме особо опасных, технически сложных и уникальных объектов, объектов использования атомной энергии);	Да
	б) в отношении особо опасных, технически сложных и уникальных объектов капитального строительства (кроме объектов использования атомной энергии);	Нет
	в) в отношении объектов использования атомной энергии	Нет
5	Сведения об уровне ответственности члена саморегулируемой организации по обязательствам по договору подряда на выполнение инженерных изысканий, подготовку проектной документации, по договору строительного подряда, в соответствии с которым указанным членом внесен взнос в компенсационный фонд возмещения вреда	Первый уровень ответственности (не превышает двадцать пять миллионов рублей)
6	Сведения об уровне ответственности члена саморегулируемой организации по обязательствам по договорам подряда на выполнение инженерных изысканий, подготовку проектной документации, по договорам строительного подряда, заключаемым с использованием конкурентных способов заключения договоров, в соответствии с которым указанным членом внесен взнос в компенсационный фонд обеспечения договорных обязательств	Нет
7	Сведения о приостановлении права выполнять инженерные изыскания, осуществлять подготовку проектной документации, строительство, реконструкцию, капитальный ремонт объектов капитального строительства	Нет



**СИСТЕМА ДОБРОВОЛЬНОЙ СЕРТИФИКАЦИИ
«РосПромСертификация»
№ РОСС RU.32047.04РОПО**

Орган по сертификации:

Общество с ограниченной ответственностью
«ПрофСтройСтандарт»
115191, г. Москва, Гамсоновский переулок, д. 2, стр. 1, этаж 2, пом. 209,
8 (495) 221-78-07, prof.ISO@mail.ru

СЕРТИФИКАТ СООТВЕТСТВИЯ

№ RPS.RU.3511.21

Выдан

**Обществу с ограниченной ответственностью
«Экспертное бюро «ВОТУМ»**

ИНН 9706015686

**119180, г. Москва., Муниципальный Округ Якиманка ВН.ТЕР.Г., пер 1-Й
Голутвинский., д. 3-5, стр. 1, этаж 1, пом/ком I/12**

Настоящий сертификат удостоверяет:

Применительно к работам по инженерным изысканиям

**СООТВЕТСТВУЕТ ТРЕБОВАНИЯМ
ГОСТ Р ИСО 9001-2015 (ISO 9001:2015)**

Настоящий сертификат обязывает организацию поддерживать систему менеджмента в соответствии с вышеуказанным стандартом, что будет находиться под контролем Органа по сертификации систем менеджмента ООО «ПрофСтройСтандарт» и подтверждаться при прохождении ежегодного инспекционного контроля

Дата выдачи: 12 мая 2021 г.

Действителен до: 12 мая 2024 г.

**Руководитель органа по сертификации
систем менеджмента**

М.П.



Володина А.А.

Настоящий сертификат обязывает организацию поддерживать состояние выполняемых работ в соответствии с вышеуказанным стандартом, что будет находиться под контролем органа по сертификации системы «ПрофСтройСтандарт» и подтверждаться при прохождении ежегодного инспекционного контроля

Настоящий Договор является договором-офертой по которому Страховщик предлагает заключить договор страхования гражданской ответственности в случае причинение вреда вследствие недостатков работ, которые оказывают влияние на безопасность объектов капитального строительства на основании Правил страхования гражданской ответственности в случае причинения вреда вследствие недостатков работ, которые оказывают влияние на безопасность объектов капитального строительства», утвержденных приказом № 105 от 15.04.2019г. (далее – Правила страхования).

Акцептом настоящего Договора в соответствии со ст. 438 ГК РФ является факт уплаты страховой премии в полном размере Страхователем. Датой акцепта является дата оплаты страховой премии в полном размере. Уплата страховой премии в полном размере является согласием Страхователя на заключение настоящего Договора страхования на предложенных Страховщиком условиях и подтверждает факт принятия Страхователем Договора страхования.

Правила страхования размещены в сети Интернет на официальном сайте Страховщика по адресу: https://energo-garant.ru/upload/iblock/802/Pravila_105-ot-15.04.2019_SRO-otv-za-vred.pdf

СТРАХОВЩИК

Наименование	ПАО «САК «ЭНЕРГОГАРАНТ» (Столичный филиал) Лицензия С.Л № 1834 от 01.02.2016 г., выдана ЦБ РФ				
Юридический адрес:	129110, г. Москва, Суворовская пл., д. 2, стр. 39				
ИНН	7705041231	КПП	770543001	ОГРН	1027739068060
Телефон	+7 (495) 737-03-30	e-mail	energy@msk-garant.ru	Сайт	www.energo-garant.ru

СТРАХОВАТЕЛЬ (Застрахованное лицо)

Наименование	ООО «Экспертное бюро «Вотум»				
Юридический адрес:	119180, г. Москва, муниципальный округ Якиманка вн.тер.г., 1-й голутвинский пер., д. 3-5, стр. 1, этаж 1, пом/ком 1/12,				
ИНН	9706015686	КПП	770601001	ОГРН	1217700211750
Телефон	-	e-mail	-	Сайт	-

САМОРЕГУЛИРУЕМАЯ ОРГАНИЗАЦИЯ

Наименование	Ассоциация Саморегулируемая организация «МежРегионИзыскания»
--------------	--

ОБЪЕКТ СТРАХОВАНИЯ

Объектом страхования являются имущественные интересы Страхователя (Застрахованного лица), связанные с риском наступления его ответственности за причинение вреда жизни, здоровью или имуществу граждан, имуществу юридических лиц, муниципальных образований, субъектов Российской Федерации или Российской Федерации вследствие недостатков работ которые оказывают влияние на безопасность объектов капитального строительства по инженерным изысканиям для строительства, реконструкции, капитального ремонта объектов капитального строительства.

СТРАХОВОЙ СЛУЧАЙ

Факт причинения в период действия Договора вреда жизни или здоровью физических лиц, имуществу физических или юридических лиц, государственному или муниципальному имуществу, окружающей среде, жизни или здоровью животных, растениям, объектам культурного наследия (памятникам истории и культуры) народов Российской Федерации, вследствие непреднамеренно допущенных недостатков застрахованных работ в указанный в Договоре страхования период, которые оказывают влияние на безопасность объектов капитального строительства по инженерным изысканиям для строительства, реконструкции, капитального ремонта объектов капитального строительства и выполненных на территории страхования, повлекший возникновение гражданской ответственности Страхователя (Застрахованного лица).

Либо факт причинения в период действия Договора вреда, повлекший возникновение гражданской ответственности Страхователя (Застрахованного лица) на основании предъявленных к нему требований в порядке регресса собственником или концессионером, либо страховщиками, застраховавшими их ответственность по соответствующим требованиям вследствие разрушения, повреждения здания, сооружения либо части здания или сооружения, и осуществившими в связи с этим компенсационные выплаты в размере, предусмотренном законом.

Либо факт причинения в период действия Договора вреда, повлекший возникновение гражданской ответственности Страхователя (Застрахованного лица) на основании предъявленных к нему требований в порядке регресса застройщиком или техническим заказчиком (если соответствующим Договором предусмотрена обязанность технического заказчика возместить причинный вред), либо страховщиками, застраховавшими их ответственность по соответствующим требованиям вследствие разрушения, повреждения здания, сооружения либо части здания или сооружения, и осуществившими в связи с этим компенсационные выплаты в размере, предусмотренном законом.

Срок действия Договора страхования с 00 часов 00	7 мая 2021 г.	по 24 часа 00 минут	6 мая 2022 г.
но не ранее нуля часов дня, следующего после уплаты полной суммы страховой премии			

Территория страхования: Российская Федерация

Ретроактивный период по настоящему Договору устанавливается сроком в 1 (один) год, до даты начала действия настоящего Договора.

Страховая сумма (руб.)	Франшиза, лимит ответственности	Страховая премия (руб.)
2 500 000,00	Не установлены	3 000,00

Работы, ответственность по которым застрахована соответствуют уровню ответственности: " 1 "

Договор страхования распространяется исключительно на работы, по инженерным изысканиям для строительства, реконструкции, капитального ремонта объектов капитального строительства, при наличии у Страхователя соответствующего права, подтвержденного решением СРО, кроме выполнения их на особо опасных, технически сложных и уникальных объектах, объектов использования атомной энергии, в том числе работы, выполнявшиеся в течение ретроактивного периода, установленного настоящим Договором

ОСОБЫЕ УСЛОВИЯ

В случае противоречий между условиями настоящего Договора и Правилами страхования, условия настоящего Договора имеют преимущественную силу. К отношениям Сторон, не урегулированных настоящим Договором, применяются условия Правил страхования гражданской ответственности в случае причинения вреда вследствие недостатков работ, которые оказывают влияние на безопасность объектов капитального строительства № 105 от 15.04.2019 г. Страхователь с Правилами страхования ознакомлен и получил их при подписании настоящего Договора.

Настоящий Договор составлен в трех экземплярах, имеющих равную юридическую силу.

За нарушение принятых на себя обязательств, Стороны несут ответственность в соответствии с действующим законодательством РФ.

Акцептом настоящего Договора Страхователь подтверждает, что:

- согласен на Условия настоящего Договора страхования;
- с действующими Правилами страхования ознакомлен и согласен, а так же проинформирован о возможности дополнительно с ними ознакомиться и самостоятельно получить на интернет сайте Страховщика по адресу <http://www.energo-garant.ru/> или получить их по месту нахождения Страховщика, а так же проинформирован о возможности получить Правила страхования на бумажном носителе по его запросу;
- согласен на обработку своих персональных данных, указанных в настоящем Договоре, Страховщиком и уполномоченными третьими лицами, в соответствии с Федеральным законом «О персональных данных» № 152-ФЗ от 27.07.2006 г.

Страховщик (Представитель Страховщика)

Начальник Управления страхования предприятий строительной отрасли Щербинин А.И.
Доверенность № 11/20/019 от 26 ноября 2020 г.



Приложение №5. Локальный сметный расчет.

Наименование стройки: Ремонтные работы. МО, Одинцовский р-н, дер. Раздоры, ул. Липовой Рощи, д. 4, к. 3, кв.

Локальная смета № ЭФ3211/01-22

Составлена в ценах ТСНБ-2001 Московской области (редакция 2014 г) февраль 2022 года

№ п/п	Шифр и № позиции норматива	Наименование работ и затрат, единица измерения	Кол-во	Стоимость ед. руб.		Общая стоимость, руб.		
				Всего	Экспл. машин	Всего	Зар. платы	Экспл. машин
				Основной зар.платы	в т.ч. зар.платы			в т.ч. зар.платы
1	2	3	4	5	6	7	8	9
Раздел: Кухня								
1	63-5-1	Снятие обоев простых и улучшенных <i>100 м2 очищаемой поверхности</i>	0,4156	81,12	0,00	1 151,65	1 151,65	0,00
		Объем: 0,4156=41,56/100 Кoeff. пересчета: пункт Кoeff. к ОЗП Кoeff. к ЗПМ % НР % СП Итого с НР и СП	63-5-1	34,16 34,16 77 50 184,14	0,00 0,00 62,46 40,56	886,77 575,83 2 614,25	77 50	0,00 0,00
2	15-04-006-3	Покрытие поверхностей грунтовкой глубокого проникновения за 1 раз стен <i>100 м2 покрытия</i>	0,4156	64,37	1,18	904,93	894,55	8,43
		Объем: 0,4156=41,56/100 Кoeff. пересчета: пункт Кoeff. к ОЗП Кoeff. к эксплуатации машин Кoeff. к материалам Кoeff. к ЗПМ % НР % СП Итого с НР и СП	15-04-006-3	34,16 17,18 26,06 34,16 105 55 165,41	0,14 66,31 34,73	941,37 493,10 2 339,40	105 55	1,99
3	61-1-1	Сплошное выравнивание штукатурки стен цементно-известковым раствором при толщине намета до 5 мм <i>100 м2 поверхности</i>	0,4156	531,15	10,00	4 298,03	3 489,74	63,34
		Объем: 0,4156=41,56/100 Кoeff. пересчета: пункт Кoeff. к ОЗП Кoeff. к эксплуатации машин Кoeff. к материалам Кoeff. к ЗПМ % НР % СП Итого с НР и СП	61-1-1	34,16 15,24 6,51 34,16 79 50 853,82	4,32 197,60 125,07	8 878,92 2 805,35 1 775,54	79 50	61,33
4	15-02-035-1	Отделка поверхностей из сборных элементов и плит под окраску или оклейку обоями стен и перегородок панельных <i>100 м2 отделяваемой поверхности</i>	0,4156	145,22	4,38	1 474,29	1 304,84	27,71
		Объем: 0,4156=41,56/100 Кoeff. пересчета: пункт	15-02-035-1	91,91	1,89			26,83

		Коэфф. к ОЗП	34,16					
		Коэфф. к эксплуатации машин	15,22					
		Коэфф. к материалам	6,97					
		Коэфф. к ЗПМ	34,16					
		% НР	105	98,49		1 398,25	105	
		% СП	55	51,59		732,42	55	
		Итого с НР и СП		295,30		3 604,96		
5	15-06-001-1	Оклейка обоями стен по монолитной штукатурке и бетону простыми и средней плотности	0,4156	937,62	1,18	6 186,23	4 230,11	8,43
		<i>100 м2 оклеиваемой и обиваемой поверхности</i>		297,96	0,14			1,99
		Объем: 0,4156=41,56/100						
		Коэфф. пересчёта: пункт	15-06-001-1					
		Коэфф. к ОЗП	34,16					
		Коэфф. к эксплуатации машин	17,18					
		Коэфф. к материалам	7,34					
		Коэфф. к ЗПМ	34,16					
		% НР	105	313,01		4 443,71	105	
		% СП	55	163,96		2 327,66	55	
		Итого с НР и СП		1 414,58		12 957,60		
6	15-04-005-5	Окраска поливинилацетатными водоземлюльсионными составами улучшенная по сборным конструкциям стен, подготовленным под окраску	0,4156	1 295,04	9,03	5 166,82	3 235,90	66,43
		<i>100 м2 окрашиваемой поверхности</i>		227,93	0,14			1,99
		Объем: 0,4156=41,56/100						
		Коэфф. пересчёта: пункт	15-04-005-5					
		Коэфф. к ОЗП	34,16					
		Коэфф. к эксплуатации машин	17,7					
		Коэфф. к материалам	4,24					
		Коэфф. к ЗПМ	34,16					
		% НР	105	239,47		3 399,78	105	
		% СП	55	125,44		1 780,84	55	
		Итого с НР и СП		1 659,95		10 347,44		
7	57-3-1	Разборка плинтусов деревянных и из пластмассовых материалов	0,1503	29,41	0,00	151,00	151,00	0,00
		<i>100 М ПЛИНТУСА</i>		29,41	0,00			0,00
		Объем: 0,1503=15,03/100						
		Коэфф. пересчёта: пункт	57-3-1					
		Коэфф. к ОЗП	34,16					
		Коэфф. к ЗПМ	34,16					
		% НР	80	23,53		120,80	80	
		% СП	68	20,00		102,68	68	
		Итого с НР и СП		72,94		374,48		
8	11-01-040-3	Устройство плинтусов поливинилхлоридных на винтах самонарезающих	0,1503	1 468,06	11,24	907,34	313,91	12,37
		<i>100 М ПЛИНТУСА</i>		61,14	0,00			0,00
		Объем: 0,1503=15,03/100						
		Коэфф. пересчёта: пункт	11-01-040-3					
		Коэфф. к ОЗП	34,16					
		Коэфф. к эксплуатации машин	7,32					
		Коэфф. к материалам	2,77					
		Коэфф. к ЗПМ	34,16					
		% НР	123	75,20		386,11	123	
		% СП	75	45,86		235,43	75	
		Итого с НР и СП		1 589,12		1 528,88		
9	67-4-1	Демонтаж выключателей, розеток	0,06	45,55	0,00	93,36	93,36	0,00
		<i>100 шт.</i>		45,55	0,00			0,00
		Объем: 0,06=6/100						

		Коэфф. пересчёта: пункт	67-4-1						
		Коэфф. к ОЗП		34,16					
		Коэфф. к ЗПМ		34,16					
		% НР		85	38,72		79,36	85	
		% СП		65	29,61		60,68	65	
		Итого с НР и СП			113,88		233,40		
10	м08-03-591-9	Розетка штепсельная утопленного типа при скрытой проводке		0,05	371,42	5,78	542,68	516,43	3,22
		Объем: 0,05=5/100							
		Коэфф. пересчёта: пункт	м08-03-591-9						
		Коэфф. к ОЗП		34,16					
		Коэфф. к эксплуатации машин		11,13					
		Коэфф. к материалам		7,28					
		Коэфф. к ЗПМ		34,16					
		% НР		95	287,63		491,27	95	
		% СП		65	196,80		336,13	65	
		Итого с НР и СП			855,85		1 370,08		
11	м08-03-591-5	Выключатель двухклавишный утопленного типа при скрытой проводке		0,01	302,15	5,78	92,21	88,92	0,64
		Объем: 0,01=1/100							
		Коэфф. пересчёта: пункт	м08-03-591-5						
		Коэфф. к ОЗП		34,16					
		Коэфф. к эксплуатации машин		11,13					
		Коэфф. к материалам		7,34					
		Коэфф. к ЗПМ		34,16					
		% НР		95	247,67		84,61	95	
		% СП		65	169,46		57,89	65	
		Итого с НР и СП			719,29		234,71		
12	65-19-1	Демонтаж радиаторов весом до 80 кг		0,01	935,72	70,02	306,39	295,72	10,67
		Объем: 0,01=1/100							
		Коэфф. пересчёта: пункт	65-19-1						
		Коэфф. к ОЗП		34,16					
		Коэфф. к эксплуатации машин		15,24					
		Коэфф. к материалам		34,16					
		% НР		74	663,00		226,48	74	
		% СП		50	447,97		153,03	50	
		Итого с НР и СП			2 046,69		685,90		
13	18-03-001-2	Установка радиаторов стальных		0,01097	18 737,50	232,69	1 133,31	220,51	40,15
		Объем: 0,01097=1,097/100							
		Коэфф. пересчёта: пункт	18-03-001-2						
		Коэфф. к ОЗП		34,16					
		Коэфф. к эксплуатации машин		15,73					
		Коэфф. к материалам		4,44					
		Коэфф. к ЗПМ		34,16					
		% НР		128	775,31		290,55	128	
		% СП		83	502,74		188,40	83	
		Итого с НР и СП			20 015,55		1 612,26		
14	56-11-1	Снятие наличников		0,0491	33,43	0,00	56,07	56,07	0,00
		Объем: 0,0491=4,91/100							
		Коэфф. пересчёта: пункт	56-11-1						
		Коэфф. к ОЗП		34,16					
					33,43	0,00			0,00

		Коэфф. к ЗПМ		34,16					
		% НР		82	27,41		45,98	82	
		% СП		62	20,73		34,76	62	
		Итого с НР и СП			81,57		136,81		
15	10-01-060-1	Установка и крепление наличников		0,0491	516,04	3,49	300,10	107,16	3,05
			<i>100 м коробок блоков</i>		63,89	0,00			0,00
		Объем: 0,0491=4,91/100							
		Коэфф. пересчёта: пункт	10-01-060-1						
		Коэфф. к ОЗП		34,16					
		Коэфф. к эксплуатации машин		17,77					
		Коэфф. к материалам		8,62					
		Коэфф. к ЗПМ		34,16					
		% НР		118	75,39		126,45	118	
		% СП		63	40,25		67,51	63	
		Итого с НР и СП			631,68		494,06		
15,1	203-0479	Наличник Н-5, размер 13x80 мм		5,0082	12,80	0,00	64,10	0,00	0,00
			<i>м</i>		0,00	0,00			0,00
16	56-10-1	Снятие дверных полотен		0,0173	288,06	0,00	170,23	170,23	0,00
			<i>100 м2 дверных полотен</i>		288,06	0,00			0,00
		Объем: 0,0173=1,73/100							
		Коэфф. пересчёта: пункт	56-10-1						
		Коэфф. к ОЗП		34,16					
		Коэфф. к ЗПМ		34,16					
		% НР		82	236,21		139,59	82	
		% СП		62	178,60		105,54	62	
		Итого с НР и СП			702,87		415,36		
17	56-21-5	Установка дверных полотен внутренних межкомнатных		0,01	12 742,12	167,40	787,28	413,41	28,39
			<i>100 полотен</i>		1 210,22	23,36			7,98
		Объем: 0,01=1/100							
		Коэфф. пересчёта: пункт	56-21-5						
		Коэфф. к ОЗП		34,16					
		Коэфф. к эксплуатации машин		16,96					
		Коэфф. к материалам		3,04					
		Коэфф. к ЗПМ		34,16					
		% НР		82	1 011,54		345,54	82	
		% СП		62	764,82		261,26	62	
		Итого с НР и СП			14 518,48		1 394,08		
18	13-06-003-1	Очистка поверхности щетками		1,55	7,68	0,00	406,64	406,64	0,00
			<i>1 м2 очищаемой поверхности</i>		7,68	0,00			0,00
		Коэфф. пересчёта: пункт	13-06-003-1						
		Коэфф. к ОЗП		34,16					
		Коэфф. к ЗПМ		34,16					
		% НР		90	6,91		365,98	90	
		% СП		70	5,38		284,65	70	
		Итого с НР и СП			19,97		1 057,27		
19	15-02-019-5	Сплошное выравнивание внутренних поверхностей (однослойное оштукатуривание)из сухих растворных смесей толщиной до 10 мм оконных и дверных откосов плоских		0,0155	930,58	54,45	483,36	462,45	20,44
			<i>100 м2 оштукатуриваемой поверхности</i>		873,40	34,47			18,25
		Объем: 0,0155=1,55/100							
		Коэфф. пересчёта: пункт	15-02-019-5						
		Коэфф. к ОЗП		34,16					
		Коэфф. к эксплуатации машин		24,22					

		Коэфф. к материалам		11,07					
		Коэфф. к ЗПМ		34,16					
		% НР		105	953,26		504,74	105	
		% СП		55	499,33		264,39	55	
		Итого с НР и СП			2 383,17		1 252,49		
20	15-04-005-3	Окраска поливинилацетатными водоземulsionными составами улучшенная по штукатурке стен		0,0155	1 654,11	13,70	294,69	203,75	3,75
		<i>100 м2 окрашиваемой поверхности</i>			384,81	0,27			0,14
		Объем: 0,0155=1,55/100							
		Коэфф. пересчёта: пункт	15-04-005-3						
		Коэфф. к ОЗП		34,16					
		Коэфф. к эксплуатации машин		17,67					
		Коэфф. к материалам		4,48					
		Коэфф. к ЗПМ		34,16					
		% НР		105	404,33		214,08	105	
		% СП		55	211,79		112,14	55	
		Итого с НР и СП			2 270,24		620,91		
21	10-01-035-3	Демонтаж подоконных досок из ПВХ в каменных стенах толщиной свыше 0,51 м		0,005864	6 506,66	28,34	214,82	36,53	2,92
		<i>100 п. м</i>			182,37	0,95			0,19
		Объем: 0,005864=(0,733/100)*0,8							
		Коэфф. пересчёта: пункт	10-01-035-3						
		Коэфф. к ОЗП		34,16					
		Коэфф. к эксплуатации машин		17,59					
		Коэфф. к материалам		4,75					
		Коэфф. к ЗПМ		34,16					
		% НР		118	216,32		43,33	118	
		% СП		63	115,49		23,13	63	
		Итого с НР и СП			6 838,47		281,28		
22	10-01-035-3	Установка подоконных досок из ПВХ в каменных стенах толщиной свыше 0,51 м		0,00733	6 506,66	28,34	268,52	45,66	3,65
		<i>100 п. м</i>			182,37	0,95			0,24
		Объем: 0,00733=0,733/100							
		Коэфф. пересчёта: пункт	10-01-035-3						
		Коэфф. к ОЗП		34,16					
		Коэфф. к эксплуатации машин		17,59					
		Коэфф. к материалам		4,75					
		Коэфф. к ЗПМ		34,16					
		% НР		118	216,32		54,16	118	
		% СП		63	115,49		28,92	63	
		Итого с НР и СП			6 838,47		351,60		
22,1	101-2906	Доски подоконные ПВХ, шириной 300 мм		0,76965	189,64	0,00	178,07	0,00	0,00
		<i>м</i>			0,00	0,00			0,00
		Коэфф. пересчёта: пункт	101-2906						
		Коэфф. к материалам		1,22					
23	57-2-3	Разборка покрытий полов из керамических плиток		0,152	641,00	45,01	3 198,83	3 094,57	104,26
		<i>100 м2 покрытия</i>			595,99	19,44			100,94
		Объем: 0,152=15,2/100							
		Коэфф. пересчёта: пункт	57-2-3						
		Коэфф. к ОЗП		34,16					
		Коэфф. к эксплуатации машин		15,24					
		Коэфф. к ЗПМ		34,16					
		% НР		80	492,34		2 556,41	80	
		% СП		68	418,49		2 172,95	68	

24	11-01-011-9	Итого с НР и СП Устройство стяжек из выравнивающей смеси типа «Ветонит» 3000, толщиной 3 мм <i>100 м2 стяжки</i>		1 551,84		7 928,19		
			0,152	5 661,94	14,03	3 599,68	1 361,06	20,11
				262,13	0,81			4,21
		Объем: 0,152=15,2/100 Козфф. пересчёта: пункт Козфф. к ОЗП Козфф. к эксплуатации машин Козфф. к материалам Козфф. к ЗПМ % НР % СП						
			11-01-011-9	34,16				
				9,43				
				2,71				
				34,16				
				123	323,42	1 679,28	123	
				75	197,21	1 023,95	75	
		Итого с НР и СП		6 182,56		6 302,91		
25	11-01-011-11	Устройство стяжек на каждый последующий слой толщиной 1 мм добавлять к расценке 11-01-011-09 <i>100 м2 стяжки</i>						
			0,152	1 664,43	1,93	663,15	103,17	3,19
				19,87	0,23			1,19
		Объем: 0,152=15,2/100 Козфф. пересчёта: пункт Козфф. к ОЗП Козфф. к эксплуатации машин Козфф. к материалам Козфф. к ЗПМ % НР % СП						
			11-01-011-11	34,16				
				10,86				
				2,23				
				34,16				
				123	24,72	128,36	123	
				75	15,08	78,27	75	
		Итого с НР и СП		1 704,23		869,78		
26	11-01-027-2	Устройство покрытий на цементном растворе из плиток керамических для полов многоцветных <i>100 м2 покрытия</i>						
			0,0152	8 991,00	132,27	1 530,09	543,57	28,29
				1 046,88	34,66			18,00
		Объем: 0,0152=1,52/100 Козфф. пересчёта: пункт Козфф. к ОЗП Козфф. к эксплуатации машин Козфф. к материалам Козфф. к ЗПМ % НР % СП						
			11-01-027-2	34,16				
				14,07				
				8,07				
				34,16				
				123	1 330,29	690,73	123	
				75	811,16	421,18	75	
		Итого с НР и СП		11 132,45		2 642,00		
27	15-01-027-1	Затирка швов между плитками ранее облицованных поверхностей с применением сухой смеси <i>100 м2</i>						
			0,152	366,93	10,22	1 876,93	1 845,30	27,37
				355,39	0,27			1,40
		Объем: 0,152=15,2/100 Козфф. пересчёта: пункт Козфф. к ОЗП Козфф. к эксплуатации машин Козфф. к материалам Козфф. к ЗПМ % НР % СП						
			15-01-027-1	34,16				
				17,62				
				21,23				
				34,16				
				105	373,44	1 939,04	105	
				55	195,61	1 015,69	55	
		Итого с НР и СП		935,99		4 831,66		
27,1	402-0070	Смесь сухая для заделки швов (фуга) АТЛАС растворная для ручной работы <i>т</i>						
			0,03192	2 507,50	0,00	2 855,81	0,00	0,00
				0,00	0,00			0,00
		Козфф. пересчёта: пункт Козфф. к материалам						
			402-0070	35,68				

28	13-06-003-1	Очистка поверхности щетками <i>1 м2 очищаемой поверхности</i>	15,2	7,68	0,00	3 987,70	3 987,70	0,00
				7,68	0,00			0,00
		Кoeff. пересчёта: пункт	13-06-003-1					
		Кoeff. к ОЗП	34,16					
		Кoeff. к ЗПМ	34,16					
		% НР	90	6,91		3 588,93	90	
		% СП	70	5,38		2 791,39	70	
		Итого с НР и СП		19,97		10 368,02		
29	15-02-035-3	Отделка поверхностей из сборных элементов и плит под окраску или оклейку обоями потолков сборных панельных <i>100 м2 отделяваемой поверхности</i>	0,152	100,98	3,44	358,82	310,40	7,96
				59,78	1,49			7,74
		Объем: 0,152=15,2/100						
		Кoeff. пересчёта: пункт	15-02-035-3					
		Кoeff. к ОЗП	34,16					
		Кoeff. к эксплуатации машин	15,23					
		Кoeff. к материалам	7,05					
		Кoeff. к ЗПМ	34,16					
		% НР	105	64,33		334,05	105	
		% СП	55	33,70		174,98	55	
		Итого с НР и СП		199,01		867,85		
30	15-04-005-6	Окраска поливинилацетатными водоземulsionными составами улучшенная по сборным конструкциям потолков, подготовленным под окраску <i>100 м2 окрашиваемой поверхности</i>	0,152	1 418,68	9,03	2 101,24	1 332,04	24,29
				256,54	0,14			0,73
		Объем: 0,152=15,2/100						
		Кoeff. пересчёта: пункт	15-04-005-6					
		Кoeff. к ОЗП	34,16					
		Кoeff. к эксплуатации машин	17,7					
		Кoeff. к материалам	4,25					
		Кoeff. к ЗПМ	34,16					
		% НР	105	269,51		1 399,41	105	
		% СП	55	141,17		733,02	55	
		Итого с НР и СП		1 829,37		4 233,67		
31	17-01-010-2	Демонтаж люков сантехнических (ревизионных): без механического крепления <i>100 шт</i>	0,004	1 021,76	12,83	41,59	18,01	0,91
				131,79	0,27			0,04
		Объем: 0,004=(1/100)*0,4						
		Кoeff. пересчёта: пункт	17-01-010-2					
		Кoeff. к ОЗП	34,16					
		Кoeff. к эксплуатации машин	17,66					
		Кoeff. к материалам	6,46					
		Кoeff. к ЗПМ	34,16					
		% НР	128	169,04		23,10	128	
		% СП	83	109,61		14,98	83	
		Итого с НР и СП		1 300,41		79,67		
32	17-01-010-2	Установка люков сантехнических (ревизионных): без механического крепления <i>100 шт</i>	0,01	1 021,76	12,83	103,95	45,02	2,27
				131,79	0,27			0,09
		Объем: 0,01=1/100						
		Кoeff. пересчёта: пункт	17-01-010-2					
		Кoeff. к ОЗП	34,16					
		Кoeff. к эксплуатации машин	17,66					
		Кoeff. к материалам	6,46					
		Кoeff. к ЗПМ	34,16					
		% НР	128	169,04		57,74	128	
		% СП	83	109,61		37,44	83	
		Итого с НР и СП		1 300,41		199,13		

32,1	201-8202	Ревизионный люк 30х30 см	шт.	1	232,65	0,00	453,67	0,00	0,00
					0,00	0,00			0,00
33	10-01-047-3	Коэфф. пересчёта: пункт Коэфф. к материалам Демонтаж блоков из ПВХ в наружных и внутренних дверных проемах балконных в каменных стенах		201-8202 1,95					
				0,01352	188 345,58	492,82	9 010,19	888,19	103,08
					1 923,15	22,41			10,35
		Объем: 0,01352=(1,69/100)*0,8							
		Коэфф. пересчёта: пункт		10-01-047-3					
		Коэфф. к ОЗП		34,16					
		Коэфф. к эксплуатации машин		15,47					
		Коэфф. к материалам		3,19					
		Коэфф. к ЗПМ		34,16					
		% НР		118	2 295,76		1 060,28	118	
		% СП		63	1 225,70		566,08	63	
		Итого с НР и СП			191 867,04		10 636,55		
34	10-01-047-3	Установка блоков из ПВХ в наружных и внутренних дверных проемах балконных в каменных стенах							
				0,0169	188 345,58	492,82	11 262,73	1 110,24	128,84
					1 923,15	22,41			12,94
		Объем: 0,0169=1,69/100							
		Коэфф. пересчёта: пункт		10-01-047-3					
		Коэфф. к ОЗП		34,16					
		Коэфф. к эксплуатации машин		15,47					
		Коэфф. к материалам		3,19					
		Коэфф. к ЗПМ		34,16					
		% НР		118	2 295,76		1 325,35	118	
		% СП		63	1 225,70		707,60	63	
		Итого с НР и СП			191 867,04		13 295,68		
35	10-01-047-3	Демонтаж блоков из ПВХ в наружных и внутренних дверных проемах балконных в каменных стенах							
				0,01192	188 345,58	492,82	7 943,90	783,08	90,88
					1 923,15	22,41			9,13
		Объем: 0,01192=(1,49/100)*0,8							
		Коэфф. пересчёта: пункт		10-01-047-3					
		Коэфф. к ОЗП		34,16					
		Коэфф. к эксплуатации машин		15,47					
		Коэфф. к материалам		3,19					
		Коэфф. к ЗПМ		34,16					
		% НР		118	2 295,76		934,81	118	
		% СП		63	1 225,70		499,09	63	
		Итого с НР и СП			191 867,04		9 377,80		
36	10-01-034-3	Установка в жилых и общественных зданиях оконных блоков из ПВХ профилей поворотных (откидных, поворотно-откидных) с площадью проема до 2 м2 одностворчатых							
				0,0149	322 243,95	508,25	7 415,74	961,24	116,09
					1 888,54	23,76			12,09
		Объем: 0,0149=1,49/100							
		Коэфф. пересчёта: пункт		10-01-034-3					
		Коэфф. к ОЗП		34,16					
		Коэфф. к эксплуатации машин		15,33					
		Коэфф. к материалам		1,33					
		Коэфф. к ЗПМ		34,16					
		% НР		118	2 256,51		1 148,53	118	
		% СП		63	1 204,75		613,20	63	
		Итого с НР и СП			325 705,21		9 177,47		

Итого по разделу: Кухня

122 050,31 34 272,13 961,13
317,43

			Раздел: Коридор					
1	63-5-1	Снятие обоев простых и улучшенных <i>100 м2 очищаемой поверхности</i>	0,1585	81,12	0,00	439,21	439,21	0,00
		Объем: 0,1585=15,85/100		81,12	0,00			0,00
		Коэфф. пересчёта: пункт						
		Коэфф. к ОЗП	63-5-1					
		Коэфф. к ЗПМ		34,16				
		% НР		34,16				
		% СП		77	62,46	338,19	77	
		Итого с НР и СП		50	40,56	219,61	50	
2	15-04-006-3	Покрытие поверхностей грунтовкой глубокого проникновения за 1 раз стен <i>100 м2 покрытия</i>	0,1585	184,14	1,18	997,01		3,21
		Объем: 0,1585=15,85/100		64,37	1,18	345,11	341,16	3,21
		Коэфф. пересчёта: пункт		63,01	0,14			0,76
		Коэфф. к ОЗП	15-04-006-3					
		Коэфф. к эксплуатации машин		34,16				
		Коэфф. к материалам		17,18				
		Коэфф. к ЗПМ		26,06				
		% НР		34,16				
		% СП		105	66,31	359,02	105	
		Итого с НР и СП		55	34,73	188,06	55	
3	61-1-1	Сплошное выравнивание штукатурки стен цементно-известковым раствором при толщине намета до 5 мм <i>100 м2 поверхности</i>	0,1585	165,41	10,00	892,19		24,16
		Объем: 0,1585=15,85/100		245,81	4,32	1 639,17	1 330,90	24,16
		Коэфф. пересчёта: пункт						23,39
		Коэфф. к ОЗП	61-1-1					
		Коэфф. к эксплуатации машин		34,16				
		Коэфф. к материалам		15,24				
		Коэфф. к ЗПМ		6,51				
		% НР		34,16				
		% СП		79	197,60	1 069,89	79	
		Итого с НР и СП		50	125,07	677,15	50	
4	15-02-035-1	Отделка поверхностей из сборных элементов и плит под окраску или оклейку обоями стен и перегородок панельных <i>100 м2 отделываемой поверхности</i>	0,1585	853,82	4,38	3 386,21		10,57
		Объем: 0,1585=15,85/100		91,91	1,89	562,26	497,63	10,57
		Коэфф. пересчёта: пункт						10,23
		Коэфф. к ОЗП	15-02-035-1					
		Коэфф. к эксплуатации машин		34,16				
		Коэфф. к материалам		15,22				
		Коэфф. к ЗПМ		6,97				
		% НР		34,16				
		% СП		105	98,49	533,25	105	
		Итого с НР и СП		55	51,59	279,32	55	
5	15-06-001-1	Оклейка обоями стен по монолитной штукатурке и бетону простыми и средней плотности <i>100 м2 оклеиваемой и обиваемой поверхности</i>	0,1585	295,30	1,18	1 374,83		3,21
		Объем: 0,1585=15,85/100		297,96	0,14	2 359,27	1 613,26	3,21
								0,76

		Коэфф. пересчёта: пункт	15-06-001-1						
		Коэфф. к ОЗП		34,16					
		Коэфф. к эксплуатации машин		17,18					
		Коэфф. к материалам		7,34					
		Коэфф. к ЗПМ		34,16					
		% НР		105	313,01		1 694,72	105	
		% СП		55	163,96		887,71	55	
		Итого с НР и СП			1 414,58		4 941,70		
6	15-04-005-5	Окраска поливинилацетатными водоземulsionными составами улучшенная по сборным конструкциям стен, подготовленным под окраску <i>100 м2 окрашиваемой поверхности</i>		0,1585	1 295,04	9,03	1 970,50	1 234,10	25,33
		Объем: 0,1585=15,85/100			227,93	0,14			0,76
		Коэфф. пересчёта: пункт	15-04-005-5						
		Коэфф. к ОЗП		34,16					
		Коэфф. к эксплуатации машин		17,7					
		Коэфф. к материалам		4,24					
		Коэфф. к ЗПМ		34,16					
		% НР		105	239,47		1 296,60	105	
		% СП		55	125,44		679,17	55	
		Итого с НР и СП			1 659,95		3 946,27		
7	57-3-1	Разборка плинтусов деревянных и из пластмассовых материалов <i>100 М ПЛИНТУСА</i>		0,0458	29,41	0,00	46,01	46,01	0,00
		Объем: 0,0458=4,58/100			29,41	0,00			0,00
		Коэфф. пересчёта: пункт	57-3-1						
		Коэфф. к ОЗП		34,16					
		Коэфф. к ЗПМ		34,16					
		% НР		80	23,53		36,81	80	
		% СП		68	20,00		31,29	68	
		Итого с НР и СП			72,94		114,11		
8	11-01-040-3	Устройство плинтусов поливинилхлоридных на винтах самонарезающих <i>100 М ПЛИНТУСА</i>		0,0458	1 468,06	11,24	276,49	95,66	3,77
		Объем: 0,0458=4,58/100			61,14	0,00			0,00
		Коэфф. пересчёта: пункт	11-01-040-3						
		Коэфф. к ОЗП		34,16					
		Коэфф. к эксплуатации машин		7,32					
		Коэфф. к материалам		2,77					
		Коэфф. к ЗПМ		34,16					
		% НР		123	75,20		117,66	123	
		% СП		75	45,86		71,75	75	
		Итого с НР и СП			1 589,12		465,90		
9	67-4-1	Демонтаж выключателей, розеток <i>100 шт.</i>		0,03	45,55	0,00	46,68	46,68	0,00
		Объем: 0,03=3/100			45,55	0,00			0,00
		Коэфф. пересчёта: пункт	67-4-1						
		Коэфф. к ОЗП		34,16					
		Коэфф. к ЗПМ		34,16					
		% НР		85	38,72		39,68	85	
		% СП		65	29,61		30,34	65	
		Итого с НР и СП			113,88		116,70		
10	м08-03-591-9	Розетка штепсельная утопленного типа при скрытой проводке <i>100 шт.</i>		0,01	371,42	5,78	108,54	103,29	0,64
		Объем: 0,01=1/100			302,36	0,41			0,14
		Коэфф. пересчёта: пункт	м08-03-591-9						
		Коэфф. к ОЗП		34,16					

		Коэфф. к эксплуатации машин		11,13					
		Коэфф. к материалам		7,28					
		Коэфф. к ЗПМ		34,16					
		% НР		95	287,63		98,26	95	
		% СП		65	196,80		67,23	65	
		Итого с НР и СП			855,85		274,03		
11	м08-03-591-5	Выключатель двухклавишный утопленного типа при скрытой проводке		0,02	302,15	5,78	184,43	177,84	1,29
			100 шт.		260,30	0,41			0,28
		Объем: 0,02=2/100							
		Коэфф. пересчёта: пункт	м08-03-591-5						
		Коэфф. к ОЗП		34,16					
		Коэфф. к эксплуатации машин		11,13					
		Коэфф. к материалам		7,34					
		Коэфф. к ЗПМ		34,16					
		% НР		95	247,67		169,21	95	
		% СП		65	169,46		115,78	65	
		Итого с НР и СП			719,29		469,42		
12	56-11-1	Снятие наличников		0,1435	33,43	0,00	163,87	163,87	0,00
			100 м наличников		33,43	0,00			0,00
		Объем: 0,1435=14,35/100							
		Коэфф. пересчёта: пункт	56-11-1						
		Коэфф. к ОЗП		34,16					
		Коэфф. к ЗПМ		34,16					
		% НР		82	27,41		134,37	82	
		% СП		62	20,73		101,60	62	
		Итого с НР и СП			81,57		399,84		
13	10-01-060-1	Установка и крепление наличников		0,1435	516,04	3,49	877,07	313,19	8,90
			100 м коробок блоков		63,89	0,00			0,00
		Объем: 0,1435=14,35/100							
		Коэфф. пересчёта: пункт	10-01-060-1						
		Коэфф. к ОЗП		34,16					
		Коэфф. к эксплуатации машин		17,77					
		Коэфф. к материалам		8,62					
		Коэфф. к ЗПМ		34,16					
		% НР		118	75,39		369,56	118	
		% СП		63	40,25		197,31	63	
		Итого с НР и СП			631,68		1 443,94		
14	13-06-003-1	Очистка поверхности щетками		3,01	7,68	0,00	789,67	789,67	0,00
			1 м2 очищаемой поверхности		7,68	0,00			0,00
		Коэфф. пересчёта: пункт	13-06-003-1						
		Коэфф. к ОЗП		34,16					
		Коэфф. к ЗПМ		34,16					
		% НР		90	6,91		710,70	90	
		% СП		70	5,38		552,77	70	
		Итого с НР и СП			19,97		2 053,14		
15	15-02-035-3	Отделка поверхностей из сборных элементов и плит под окраску или оклейку обоями потолков сборных панельных		0,0301	100,98	3,44	71,06	61,47	1,58
			100 м2 отделяваемой поверхности		59,78	1,49			1,53
		Объем: 0,0301=3,01/100							
		Коэфф. пересчёта: пункт	15-02-035-3						
		Коэфф. к ОЗП		34,16					
		Коэфф. к эксплуатации машин		15,23					
		Коэфф. к материалам		7,05					
		Коэфф. к ЗПМ		34,16					

		% НР	105	64,33		66,15	105	
		% СП	55	33,70		34,65	55	
		Итого с НР и СП		199,01		171,86		
16	15-04-005-6	Окраска поливинилацетатными водоземulsionными составами улучшенная по сборным конструкциям потолков, подготовленным под окраску	0,0301	1 418,68	9,03	416,10	263,78	4,81
		<i>100 м2 окрашиваемой поверхности</i>		256,54	0,14			0,14
		Объем: 0,0301=3,01/100						
		Коэфф. пересчёта: пункт	15-04-005-6					
		Коэфф. к ОЗП		34,16				
		Коэфф. к эксплуатации машин		17,7				
		Коэфф. к материалам		4,25				
		Коэфф. к ЗПМ		34,16				
		% НР		105	269,51	277,12	105	
		% СП		55	141,17	145,16	55	
		Итого с НР и СП			1 829,37	838,38		
17	57-2-3	Разборка покрытий полов из керамических плиток	0,0301	641,00	45,01	633,46	612,81	20,65
		<i>100 м2 покрытия</i>		595,99	19,44			19,99
		Объем: 0,0301=3,01/100						
		Коэфф. пересчёта: пункт	57-2-3					
		Коэфф. к ОЗП		34,16				
		Коэфф. к эксплуатации машин		15,24				
		Коэфф. к ЗПМ		34,16				
		% НР		80	492,34	506,24	80	
		% СП		68	418,49	430,30	68	
		Итого с НР и СП			1 551,84	1 570,00		
18	11-01-027-2	Устройство покрытий на цементном растворе из плиток керамических для полов многоцветных	0,0301	8 991,00	132,27	3 029,99	1 076,42	56,02
		<i>100 м2 покрытия</i>		1 046,88	34,66			35,64
		Объем: 0,0301=3,01/100						
		Коэфф. пересчёта: пункт	11-01-027-2					
		Коэфф. к ОЗП		34,16				
		Коэфф. к эксплуатации машин		14,07				
		Коэфф. к материалам		8,07				
		Коэфф. к ЗПМ		34,16				
		% НР		123	1 330,29	1 367,83	123	
		% СП		75	811,16	834,05	75	
		Итого с НР и СП			11 132,45	5 231,87		
19	15-01-027-1	Затирка швов между плитками ранее облицованных поверхностей с применением сухой смеси	0,0301	366,93	10,22	371,68	365,42	5,42
		<i>100 м2</i>		355,39	0,27			0,28
		Объем: 0,0301=3,01/100						
		Коэфф. пересчёта: пункт	15-01-027-1					
		Коэфф. к ОЗП		34,16				
		Коэфф. к эксплуатации машин		17,62				
		Коэфф. к материалам		21,23				
		Коэфф. к ЗПМ		34,16				
		% НР		105	373,44	383,99	105	
		% СП		55	195,61	201,14	55	
		Итого с НР и СП			935,99	956,81		
19,1	402-0070	Смесь сухая для заделки швов (фуга) АТЛАС растворная для ручной работы	0,006321	2 507,50	0,00	565,52	0,00	0,00
		<i>т</i>		0,00	0,00			0,00
		Коэфф. пересчёта: пункт	402-0070					
		Коэфф. к материалам		35,68				

20	09-04-012-1	Демонтаж металлических дверных блоков в готовые проемы	1 м2 проема	1,456	68,55	19,07	1 913,42	1 184,24	432,04
		Кoeff. пересчета: пункт			23,81	0,00			0,00
		Кoeff. к ОЗП	09-04-012-1	34,16					
		Кoeff. к эксплуатации машин		15,56					
		Кoeff. к материалам		7,95					
		Кoeff. к ЗПМ		34,16					
		% НР		90	21,43		1 065,82	90	
		% СП		85	20,24		1 006,60	85	
		Итого с НР и СП			110,22		3 985,84		
21	09-04-012-1	Установка металлических дверных блоков в готовые проемы	1 м2 проема	1,82	68,55	19,07	2 391,77	1 480,30	540,05
		Кoeff. пересчета: пункт			23,81	0,00			0,00
		Кoeff. к ОЗП	09-04-012-1	34,16					
		Кoeff. к эксплуатации машин		15,56					
		Кoeff. к материалам		7,95					
		Кoeff. к ЗПМ		34,16					
		% НР		90	21,43		1 332,27	90	
		% СП		85	20,24		1 258,26	85	
		Итого с НР и СП			110,22		4 982,30		
21,1	203-0246	Блоки дверные наружные, пороги коробок укреплены стальной полосой, однопольные с полотном глухим ДНГ 21-9, площадь 1,84 м2; ДНГ 21-10, площадь 2,05 м2	м2	3,3124	432,20	0,00	4 466,65	0,00	0,00
		Кoeff. пересчета: пункт			0,00	0,00			0,00
		Кoeff. к материалам	203-0246	3,12					
Итого по разделу: Коридор							43 644,52	12 236,91	1 141,65
									93,90
Раздел: Спальня									
1	63-5-1	Снятие обоев простых и улучшенных	100 м2 очищаемой поверхности	0,3894	81,12	0,00	1 079,05	1 079,05	0,00
		Объем: 0,3894=38,94/100			81,12	0,00			0,00
		Кoeff. пересчета: пункт							
		Кoeff. к ОЗП	63-5-1	34,16					
		Кoeff. к ЗПМ		34,16					
		% НР		77	62,46		830,87	77	
		% СП		50	40,56		539,53	50	
		Итого с НР и СП			184,14		2 449,45		
2	15-04-006-3	Покрытие поверхностей грунтовкой глубокого проникновения за 1 раз стен	100 м2 покрытия	0,3894	64,37	1,18	847,87	838,15	7,89
		Объем: 0,3894=38,94/100			63,01	0,14			1,86
		Кoeff. пересчета: пункт							
		Кoeff. к ОЗП	15-04-006-3	34,16					
		Кoeff. к эксплуатации машин		17,18					
		Кoeff. к материалам		26,06					
		Кoeff. к ЗПМ		34,16					
		% НР		105	66,31		882,01	105	
		% СП		55	34,73		462,01	55	
		Итого с НР и СП			165,41		2 191,89		

3	61-1-1	Сплошное выравнивание штукатурки стен цементно-известковым раствором при толщине намета до 5 мм <i>100 м2 поверхности</i>	0,3894	<u>531,15</u> 245,81	<u>10,00</u> 4,32	4 027,07	3 269,74	<u>59,34</u> 57,46
		Объем: 0,3894=38,94/100 Коэфф. пересчёта: пункт Коэфф. к ОЗП Коэфф. к эксплуатации машин Коэфф. к материалам Коэфф. к ЗПМ % НР % СП Итого с НР и СП	61-1-1	34,16 15,24 6,51 34,16 79 50	197,60 125,07	2 628,49 1 663,60	79 50	
4	15-02-035-1	Отделка поверхностей из сборных элементов и плит под окраску или оклейку обоями стен и перегородок панельных <i>100 м2 отделяваемой поверхности</i>	0,3894	<u>145,22</u> 91,91	<u>4,38</u> 1,89	1 381,34	1 222,58	<u>25,96</u> 25,14
		Объем: 0,3894=38,94/100 Коэфф. пересчёта: пункт Коэфф. к ОЗП Коэфф. к эксплуатации машин Коэфф. к материалам Коэфф. к ЗПМ % НР % СП Итого с НР и СП	15-02-035-1	34,16 15,22 6,97 34,16 105 55	98,49 51,59 295,30	1 310,11 686,25 3 377,70	105 55	
5	15-06-001-1	Оклейка обоями стен по монолитной штукатурке и бетону простыми и средней плотности <i>100 м2 оклеиваемой и обиваемой поверхности</i>	0,3894	<u>937,62</u> 297,96	<u>1,18</u> 0,14	5 796,23	3 963,44	<u>7,89</u> 1,86
		Объем: 0,3894=38,94/100 Коэфф. пересчёта: пункт Коэфф. к ОЗП Коэфф. к эксплуатации машин Коэфф. к материалам Коэфф. к ЗПМ % НР % СП Итого с НР и СП	15-06-001-1	34,16 17,18 7,34 34,16 105 55	313,01 163,96 1 414,58	4 163,57 2 180,92 12 140,72	105 55	
6	15-04-005-5	Окраска поливинилацетатными водоземлюльсионными составами улучшенная по сборным конструкциям стен, подготовленным под окраску <i>100 м2 окрашиваемой поверхности</i>	0,3894	<u>1 295,04</u> 227,93	<u>9,03</u> 0,14	4 841,09	3 031,90	<u>62,24</u> 1,86
		Объем: 0,3894=38,94/100 Коэфф. пересчёта: пункт Коэфф. к ОЗП Коэфф. к эксплуатации машин Коэфф. к материалам Коэфф. к ЗПМ % НР % СП Итого с НР и СП	15-04-005-5	34,16 17,7 4,24 34,16 105 55	239,47 125,44 1 659,95	3 185,45 1 668,57 9 695,11	105 55	
7	57-3-1	Разборка плинтусов деревянных и из пластмассовых материалов <i>100 М ПЛИНТУСА</i>	0,1478	<u>29,41</u> 29,41	<u>0,00</u> 0,00	148,49	148,49	<u>0,00</u> 0,00
		Объем: 0,1478=14,78/100 Коэфф. пересчёта: пункт Коэфф. к ОЗП Коэфф. к ЗПМ	57-3-1	34,16 34,16				

		% НР	80	23,53		118,79	80	
		% СП	68	20,00		100,97	68	
		Итого с НР и СП		72,94		368,25		
8	11-01-040-3	Устройство плинтусов поливинилхлоридных на винтах самонарезающих 100 М ПЛИНТУСА	0,1478	1 468,06	11,24	892,25	308,69	12,16
		Объем: 0,1478=14,78/100		61,14	0,00			0,00
		Коэфф. пересчёта: пункт						
		Коэфф. к ОЗП	11-01-040-3	34,16				
		Коэфф. к эксплуатации машин		7,32				
		Коэфф. к материалам		2,77				
		Коэфф. к ЗПМ		34,16				
		% НР		123	75,20	379,69	123	
		% СП		75	45,86	231,52	75	
		Итого с НР и СП		1 589,12		1 503,46		
9	67-4-1	Демонтаж выключателей, розеток	0,07	45,55	0,00	108,92	108,92	0,00
		Объем: 0,07=7/100		45,55	0,00			0,00
		Коэфф. пересчёта: пункт						
		Коэфф. к ОЗП	67-4-1	34,16				
		Коэфф. к ЗПМ		34,16				
		% НР		85	38,72	92,58	85	
		% СП		65	29,61	70,80	65	
		Итого с НР и СП		113,88		272,30		
10	м08-03-591-9	Розетка штепсельная утопленного типа при скрытой проводке	0,06	371,42	5,78	651,22	619,72	3,86
		Объем: 0,06=6/100		302,36	0,41			0,84
		Коэфф. пересчёта: пункт						
		Коэфф. к ОЗП	м08-03-591-9	34,16				
		Коэфф. к эксплуатации машин		11,13				
		Коэфф. к материалам		7,28				
		Коэфф. к ЗПМ		34,16				
		% НР		95	287,63	589,53	95	
		% СП		65	196,80	403,36	65	
		Итого с НР и СП		855,85		1 644,11		
11	м08-03-591-5	Выключатель двухклавишный утопленного типа при скрытой проводке	0,01	302,15	5,78	92,21	88,92	0,64
		Объем: 0,01=1/100		260,30	0,41			0,14
		Коэфф. пересчёта: пункт						
		Коэфф. к ОЗП	м08-03-591-5	34,16				
		Коэфф. к эксплуатации машин		11,13				
		Коэфф. к материалам		7,34				
		Коэфф. к ЗПМ		34,16				
		% НР		95	247,67	84,61	95	
		% СП		65	169,46	57,89	65	
		Итого с НР и СП		719,29		234,71		
12	65-19-1	Демонтаж радиаторов весом до 80 кг	0,01	935,72	70,02	306,39	295,72	10,67
		Объем: 0,01=1/100		865,70	30,24			10,33
		Коэфф. пересчёта: пункт						
		Коэфф. к ОЗП	65-19-1	34,16				
		Коэфф. к эксплуатации машин		15,24				
		Коэфф. к ЗПМ		34,16				
		% НР		74	663,00	226,48	74	
		% СП		50	447,97	153,03	50	

		Коэфф. к материалам		3,04					
		Коэфф. к ЗПМ		34,16					
		% НР		82	1 011,54		345,54	82	
		% СП		62	764,82		261,26	62	
		Итого с НР и СП			14 518,48		1 394,08		
17,1	203-0570	Полотна дверные деревянные	м2	0,0159	292,13	0,00	13,98	0,00	0,00
					0,00	0,00			0,00
		Коэфф. пересчёта: пункт	203-0570						
		Коэфф. к материалам		3,01					
18	13-06-003-1	Очистка поверхности щетками	1 м2 очищаемой поверхности	1,33	7,68	0,00	348,92	348,92	0,00
					7,68	0,00			0,00
		Коэфф. пересчёта: пункт	13-06-003-1						
		Коэфф. к ОЗП		34,16					
		Коэфф. к ЗПМ		34,16					
		% НР		90	6,91		314,03	90	
		% СП		70	5,38		244,24	70	
		Итого с НР и СП			19,97		907,19		
19	15-02-019-5	Сплошное выравнивание внутренних поверхностей (однослойное оштукатуривание) из сухих растворных смесей толщиной до 10 мм оконных и дверных откосов плоских	100 м2 оштукатуриваемой поверхности	0,0133	930,58	54,45	414,75	396,81	17,54
					873,40	34,47			15,66
		Объем: 0,0133=1,33/100							
		Коэфф. пересчёта: пункт	15-02-019-5						
		Коэфф. к ОЗП		34,16					
		Коэфф. к эксплуатации машин		24,22					
		Коэфф. к материалам		11,07					
		Коэфф. к ЗПМ		34,16					
		% НР		105	953,26		433,09	105	
		% СП		55	499,33		226,86	55	
		Итого с НР и СП			2 383,17		1 074,70		
20	15-04-005-3	Окраска поливинилацетатными водоземлюльсионными составами улучшенная по штукатурке стен	100 м2 окрашиваемой поверхности	0,0133	1 654,11	13,70	252,86	174,83	3,22
					384,81	0,27			0,12
		Объем: 0,0133=1,33/100							
		Коэфф. пересчёта: пункт	15-04-005-3						
		Коэфф. к ОЗП		34,16					
		Коэфф. к эксплуатации машин		17,67					
		Коэфф. к материалам		4,48					
		Коэфф. к ЗПМ		34,16					
		% НР		105	404,33		183,70	105	
		% СП		55	211,79		96,22	55	
		Итого с НР и СП			2 270,24		532,78		
21	10-01-035-3	Демонтаж подоконных досок из ПВХ в каменных стенах толщиной свыше 0,51 м	100 п. м	0,00376	6 506,66	28,34	137,74	23,42	1,87
					182,37	0,95			0,12
		Объем: 0,00376=(0,47/100)*0,8							
		Коэфф. пересчёта: пункт	10-01-035-3						
		Коэфф. к ОЗП		34,16					
		Коэфф. к эксплуатации машин		17,59					
		Коэфф. к материалам		4,75					
		Коэфф. к ЗПМ		34,16					
		% НР		118	216,32		27,78	118	
		% СП		63	115,49		14,83	63	
		Итого с НР и СП			6 838,47		180,35		

22	10-01-035-3	Установка подоконных досок из ПВХ в каменных стенах толщиной свыше 0,51 м	0,0047	6 506,66	28,34	172,18	29,28	2,34
		100 п. м		182,37	0,95			0,15
		Объем: 0,0047=0,47/100						
		Кoeff. пересчета: пункт	10-01-035-3					
		Кoeff. к ОЗП	34,16					
		Кoeff. к эксплуатации машин	17,59					
		Кoeff. к материалам	4,75					
		Кoeff. к ЗПМ	34,16					
		% НР	118	216,32		34,73	118	
		% СП	63	115,49		18,54	63	
		Итого с НР и СП		6 838,47		225,45		
22,1	101-2906	Доски подоконные ПВХ, шириной 300 мм	0,4935	189,64	0,00	114,18	0,00	0,00
		м		0,00	0,00			0,00
		Кoeff. пересчета: пункт	101-2906					
		Кoeff. к материалам	1,22					
23	13-06-003-1	Очистка поверхности щетками	14,09	7,68	0,00	3 696,49	3 696,49	0,00
		1 м2 очищаемой поверхности		7,68	0,00			0,00
		Кoeff. пересчета: пункт	13-06-003-1					
		Кoeff. к ОЗП	34,16					
		Кoeff. к ЗПМ	34,16					
		% НР	90	6,91		3 326,84	90	
		% СП	70	5,38		2 587,54	70	
		Итого с НР и СП		19,97		9 610,87		
24	15-02-035-3	Отделка поверхностей из сборных элементов и плит под окраску или оклейку обоями потолков сборных панельных	0,1409	100,98	3,44	332,62	287,73	7,38
		100 м2 отделяваемой поверхности		59,78	1,49			7,17
		Объем: 0,1409=14,09/100						
		Кoeff. пересчета: пункт	15-02-035-3					
		Кoeff. к ОЗП	34,16					
		Кoeff. к эксплуатации машин	15,23					
		Кoeff. к материалам	7,05					
		Кoeff. к ЗПМ	34,16					
		% НР	105	64,33		309,65	105	
		% СП	55	33,70		162,20	55	
		Итого с НР и СП		199,01		804,47		
25	15-04-005-6	Окраска поливинилацетатными водоземлюльсионными составами улучшенная по сборным конструкциям потолков, подготовленным под окраску	0,1409	1 418,68	9,03	1 947,79	1 234,76	22,52
		100 м2 окрашиваемой поверхности		256,54	0,14			0,67
		Объем: 0,1409=14,09/100						
		Кoeff. пересчета: пункт	15-04-005-6					
		Кoeff. к ОЗП	34,16					
		Кoeff. к эксплуатации машин	17,7					
		Кoeff. к материалам	4,25					
		Кoeff. к ЗПМ	34,16					
		% НР	105	269,51		1 297,20	105	
		% СП	55	141,17		679,49	55	
		Итого с НР и СП		1 829,37		3 924,48		
26	10-01-034-6	Демонтаж в жилых и общественных зданиях оконных блоков из ПВХ профилей поворотных (откидных, поворотно-откидных) с площадью проема более 2 м2 двухстворчатых	0,01984	263 167,72	409,22	8 517,01	863,16	131,45
		100 м2 проемов		1 273,59	8,91			6,04
		Объем: 0,01984=(2,48/100)*0,8						

		Коэфф. пересчёта: пункт	10-01-034-6						
		Коэфф. к ОЗП		34,16					
		Коэфф. к эксплуатации машин		16,19					
		Коэфф. к материалам		1,45					
		Коэфф. к ЗПМ		34,16					
		% НР		118	1 513,35		1 025,66	118	
		% СП		63	807,98		547,60	63	
		Итого с НР и СП			265 489,05		10 090,27		
27	10-01-034-6	Установка в жилых и общественных зданиях оконных блоков из ПВХ профилей поворотных (откидных, поворотно-откидных) с площадью проема более 2 м2 двухстворчатых		0,0248	263 167,72	409,22	10 646,25	1 078,94	164,31
		<i>100 м2 проемов</i>			1 273,59	8,91			7,55
		Объем: 0,0248=2,48/100							
		Коэфф. пересчёта: пункт	10-01-034-6						
		Коэфф. к ОЗП		34,16					
		Коэфф. к эксплуатации машин		16,19					
		Коэфф. к материалам		1,45					
		Коэфф. к ЗПМ		34,16					
		% НР		118	1 513,35		1 282,06	118	
		% СП		63	807,98		684,49	63	
		Итого с НР и СП			265 489,05		12 612,80		
28	57-400-1	Разборка покрытий полов из ламината		0,1409	92,90	4,06	436,32	427,60	8,72
		<i>100 м2 покрытия</i>			88,84	1,76			8,47
		Объем: 0,1409=14,09/100							
		Коэфф. пересчёта: пункт	57-400-1						
		Коэфф. к ОЗП		34,16					
		Коэфф. к эксплуатации машин		15,25					
		Коэфф. к материалам		34,16					
		% НР		80	72,48		348,86	80	
		% СП		68	61,61		296,53	68	
		Итого с НР и СП			226,99		1 081,71		
29	11-01-011-9	Устройство стяжек из выравнивающей смеси типа «Ветонит» 3000, толщиной 3 мм		0,1409	5 661,94	14,03	3 336,81	1 261,67	18,64
		<i>100 м2 стяжки</i>			262,13	0,81			3,90
		Объем: 0,1409=14,09/100							
		Коэфф. пересчёта: пункт	11-01-011-9						
		Коэфф. к ОЗП		34,16					
		Коэфф. к эксплуатации машин		9,43					
		Коэфф. к материалам		2,71					
		Коэфф. к ЗПМ		34,16					
		% НР		123	323,42		1 556,65	123	
		% СП		75	197,21		949,18	75	
		Итого с НР и СП			6 182,56		5 842,64		
30	11-01-011-11	Устройство стяжек на каждый последующий слой толщиной 1 мм добавлять к расценке 11-01-011-09		0,1409	1 664,43	1,93	614,72	95,64	2,95
		<i>100 м2 стяжки</i>			19,87	0,23			1,11
		Объем: 0,1409=14,09/100							
		Коэфф. пересчёта: пункт	11-01-011-11						
		Коэфф. к ОЗП		34,16					
		Коэфф. к эксплуатации машин		10,86					
		Коэфф. к материалам		2,23					
		Коэфф. к ЗПМ		34,16					
		% НР		123	24,72		119,00	123	
		% СП		75	15,08		72,56	75	

31	11-01-034-4	Итого с НР и СП Устройство покрытий из досок ламинированных замковым способом <i>100 м2 покрытия</i>	0,1409	1 704,23 10 767,52 240,73	9,51 0,00	806,28 6 397,87	1 158,67	22,97 0,00	
		Объем: 0,1409=14,09/100 Коэфф. пересчёта: пункт Коэфф. к ОЗП Коэфф. к эксплуатации машин Коэфф. к материалам Коэфф. к ЗПМ % НР % СП Итого с НР и СП		11-01-034-4 34,16 17,14 3,52 34,16 123 75 11 244,17		296,10 1 425,16 869,00 8 692,03	123 75		
Итого по разделу: Спальня						103 948,09	27 003,86	666,09 164,91	
Раздел: Ванная комната									
1	57-2-3	Разборка покрытий полов из керамических плиток <i>100 м2 покрытия</i>	0,0297	641,00 595,99	45,01 19,44	625,03	604,66	20,37 19,72	
		Объем: 0,0297=2,97/100 Коэфф. пересчёта: пункт Коэфф. к ОЗП Коэфф. к эксплуатации машин Коэфф. к ЗПМ % НР % СП Итого с НР и СП		57-2-3 34,16 15,24 34,16 80 68 1 551,84		492,34 418,49 1 549,11	80 68		
2	11-01-027-2	Устройство покрытий на цементном растворе из плиток керамических для полов многоцветных <i>100 м2 покрытия</i>	0,0297	8 991,00 1 046,88	132,27 34,66	2 989,72	1 062,11	55,27 35,16	
		Объем: 0,0297=2,97/100 Коэфф. пересчёта: пункт Коэфф. к ОЗП Коэфф. к эксплуатации машин Коэфф. к материалам Коэфф. к ЗПМ % НР % СП Итого с НР и СП		11-01-027-2 34,16 14,07 8,07 34,16 123 75 11 132,45		1 330,29 811,16 5 162,31	123 75		
3	15-01-027-1	Затирка швов между плитками ранее облицованных поверхностей с применением сухой смеси <i>100 м2</i>	0,0297	366,93 355,39	10,22 0,27	366,74	360,56	5,35 0,27	
		Объем: 0,0297=2,97/100 Коэфф. пересчёта: пункт Коэфф. к ОЗП Коэфф. к эксплуатации машин Коэфф. к материалам Коэфф. к ЗПМ % НР % СП Итого с НР и СП		15-01-027-1 34,16 17,62 21,23 34,16 105 55 935,99		373,44 195,61 944,07	105 55		
3,1	402-0070	Смесь сухая для заделки швов (фуга) АТЛАС растворная для ручной работы	0,006237	2 507,50	0,00	558,01	0,00	0,00	

			<i>m</i>		0,00	0,00			0,00
		Коэфф. пересчёта: пункт	402-0070						
		Коэфф. к материалам		35,68					
4	56-11-1	Снятие наличников		0,0462	33,43	0,00	52,76	52,76	0,00
			<i>100 м наличников</i>		33,43	0,00			0,00
		Объем: 0,0462=4,62/100							
		Коэфф. пересчёта: пункт	56-11-1						
		Коэфф. к ОЗП		34,16					
		Коэфф. к ЗПМ		34,16					
		% НР		82	27,41		43,26	82	
		% СП		62	20,73		32,71	62	
		Итого с НР и СП			81,57		128,73		
5	10-01-060-1	Установка и крепление наличников		0,0462	516,04	3,49	282,38	100,83	2,87
			<i>100 м коробок блоков</i>		63,89	0,00			0,00
		Объем: 0,0462=4,62/100							
		Коэфф. пересчёта: пункт	10-01-060-1						
		Коэфф. к ОЗП		34,16					
		Коэфф. к эксплуатации машин		17,77					
		Коэфф. к материалам		8,62					
		Коэфф. к ЗПМ		34,16					
		% НР		118	75,39		118,98	118	
		% СП		63	40,25		63,52	63	
		Итого с НР и СП			631,68		464,88		
5,1	203-0479	Наличник Н-5, размер 13x80 мм		4,7124	12,80	0,00	60,32	0,00	0,00
			<i>m</i>		0,00	0,00			0,00
6	10-04-013-1	Демонтаж деревянных дверных блоков		0,00944	21 712,98	333,01	1 296,03	206,14	44,36
			<i>100 м2 проемов</i>		639,24	18,50			5,97
		Объем: 0,00944=(1,18/100)*0,8							
		Коэфф. пересчёта: пункт	10-04-013-1						
		Коэфф. к ОЗП		34,16					
		Коэфф. к эксплуатации машин		14,11					
		Коэфф. к материалам		5,34					
		Коэфф. к ЗПМ		34,16					
		% НР		118	776,13		250,29	118	
		% СП		63	414,38		133,63	63	
		Итого с НР и СП			22 903,49		1 679,95		
6,1	101-1805	Исключен							
		Гвозди строительные		-3,21E-05	11 978,00	0,00	-1,76	0,00	0,00
			<i>m</i>		0,00	0,00			0,00
		Коэфф. пересчёта: пункт	101-1805						
		Коэфф. к материалам		4,59					
6,2	203-0223	Исключен							
		Блоки дверные с рамочными полотнами однополюсные ДН 21-10, площадь 2,05 м2; ДН 24-10, площадь 2,35 м2		-0,944	207,00	0,00	-1 043,48	0,00	0,00
			<i>м2</i>		0,00	0,00			0,00
		Коэфф. пересчёта: пункт	203-0223						
		Коэфф. к материалам		5,34					
7	10-04-013-1	Установка деревянных дверных блоков		0,0118	21 712,98	333,01	1 620,03	257,67	55,45
			<i>100 м2 проемов</i>		639,24	18,50			7,46
		Объем: 0,0118=1,18/100							
		Коэфф. пересчёта: пункт	10-04-013-1						
		Коэфф. к ОЗП		34,16					
		Коэфф. к эксплуатации машин		14,11					

		Коэфф. к материалам		5,34					
		Коэфф. к ЗПМ		34,16					
		% НР		118	776,13		312,85	118	
		% СП		63	414,38		167,03	63	
		Итого с НР и СП			22 903,49		2 099,91		
8	13-06-003-1	Очистка поверхности щетками		2,97	7,68	0,00	779,18	779,18	0,00
			<i>1 м2 очищаемой поверхности</i>		7,68	0,00			0,00
		Коэфф. пересчёта: пункт	13-06-003-1						
		Коэфф. к ОЗП		34,16					
		Коэфф. к ЗПМ		34,16					
		% НР		90	6,91		701,26	90	
		% СП		70	5,38		545,43	70	
		Итого с НР и СП			19,97		2 025,87		
9	15-02-035-3	Отделка поверхностей из сборных элементов и плит под окраску или оклейку обоями потолков сборных панельных		0,0297	100,98	3,44	70,12	60,65	1,56
			<i>100 м2 отделяваемой поверхности</i>		59,78	1,49			1,51
		Объем: 0,0297=2,97/100							
		Коэфф. пересчёта: пункт	15-02-035-3						
		Коэфф. к ОЗП		34,16					
		Коэфф. к эксплуатации машин		15,23					
		Коэфф. к материалам		7,05					
		Коэфф. к ЗПМ		34,16					
		% НР		105	64,33		65,27	105	
		% СП		55	33,70		34,19	55	
		Итого с НР и СП			199,01		169,58		
10	15-04-005-6	Окраска поливинилацетатными водоземлюльсионными составами улучшенная по сборным конструкциям потолков, подготовленным под окраску		0,0297	1 418,68	9,03	410,57	260,27	4,75
			<i>100 м2 окрашиваемой поверхности</i>		256,54	0,14			0,14
		Объем: 0,0297=2,97/100							
		Коэфф. пересчёта: пункт	15-04-005-6						
		Коэфф. к ОЗП		34,16					
		Коэфф. к эксплуатации машин		17,7					
		Коэфф. к материалам		4,25					
		Коэфф. к ЗПМ		34,16					
		% НР		105	269,51		273,43	105	
		% СП		55	141,17		143,23	55	
		Итого с НР и СП			1 829,37		827,23		
11	17-01-010-2	Установка люков сантехнических (ревизионных): без механического крепления		0,01	1 021,76	12,83	103,95	45,02	2,27
			<i>100 ШТ</i>		131,79	0,27			0,09
		Объем: 0,01=1/100							
		Коэфф. пересчёта: пункт	17-01-010-2						
		Коэфф. к ОЗП		34,16					
		Коэфф. к эксплуатации машин		17,66					
		Коэфф. к материалам		6,46					
		Коэфф. к ЗПМ		34,16					
		% НР		128	169,04		57,74	128	
		% СП		83	109,61		37,44	83	
		Итого с НР и СП			1 300,41		199,13		
12	17-01-010-2	Установка люков сантехнических (ревизионных): без механического крепления		0,01	1 021,76	12,83	103,95	45,02	2,27
			<i>100 ШТ</i>		131,79	0,27			0,09
		Объем: 0,01=1/100							
		Коэфф. пересчёта: пункт	17-01-010-2						
		Коэфф. к ОЗП		34,16					
		Коэфф. к эксплуатации машин		17,66					

		Коэфф. к материалам	6,46						
		Коэфф. к ЗПМ	34,16						
		% НР	128	169,04		57,74	128		
		% СП	83	109,61		37,44	83		
		Итого с НР и СП		1 300,41		199,13			
12,1	201-8202	Ревизионный люк 30х30 см	1	232,65	0,00	453,67	0,00	0,00	0,00
				0,00	0,00				0,00
		Коэфф. пересчёта: пункт	201-8202						
13	63-7-5	Коэфф. к материалам	1,95						
		Разборка облицовки стен из керамических глазурованных плиток	0,2084	677,06	92,32	4 385,33	4 162,73	222,60	
		<i>100 м2 поверхности облицовки</i>		584,74	21,23			151,14	
		Объем: 0,2084=20,84/100							
		Коэфф. пересчёта: пункт	63-7-5						
		Коэфф. к ОЗП	34,16						
		Коэфф. к эксплуатации машин	11,57						
		Коэфф. к ЗПМ	34,16						
		% НР	77	466,60		3 321,68	77		
		% СП	50	302,99		2 156,94	50		
14	61-1-1	Итого с НР и СП		1 446,64		9 863,95			
		Сплошное выравнивание штукатурки стен цементно-известковым раствором при толщине намета до 5 мм	0,2084	531,15	10,00	2 155,22	1 749,91	31,76	
		<i>100 м2 поверхности</i>		245,81	4,32			30,75	
		Объем: 0,2084=20,84/100							
		Коэфф. пересчёта: пункт	61-1-1						
		Коэфф. к ОЗП	34,16						
		Коэфф. к эксплуатации машин	15,24						
		Коэфф. к материалам	6,51						
		Коэфф. к ЗПМ	34,16						
		% НР	79	197,60		1 406,72	79		
		% СП	50	125,07		890,33	50		
15	15-01-019-5	Итого с НР и СП		853,82		4 452,27			
		Гладкая облицовка стен, столбов, пилястр и откосов (без карнизных, плитусных и угловых плиток) без установки плиток туалетного гарнитура на клею из сухих смесей по кирпичу и бетону	0,2084	10 702,91	32,55	20 437,53	10 434,73	143,06	
		<i>100 м2 поверхности облицовки</i>		1 465,77	17,52			124,72	
		Объем: 0,2084=20,84/100							
		Коэфф. пересчёта: пункт	15-01-019-5						
		Коэфф. к ОЗП	34,16						
		Коэфф. к эксплуатации машин	21,09						
		Коэфф. к материалам	5,14						
		Коэфф. к ЗПМ	34,16						
		% НР	105	1 557,45		11 087,42	105		
		% СП	55	815,81		5 807,70	55		
		Итого с НР и СП		13 076,17		37 332,65			
16	15-01-027-1	Затирка швов между плитками ранее облицованных поверхностей с применением сухой смеси	0,2084	366,93	10,22	2 573,37	2 530,00	37,53	
		<i>100 м2</i>		355,39	0,27			1,92	
		Объем: 0,2084=20,84/100							
		Коэфф. пересчёта: пункт	15-01-027-1						
		Коэфф. к ОЗП	34,16						
		Коэфф. к эксплуатации машин	17,62						
		Коэфф. к материалам	21,23						
		Коэфф. к ЗПМ	34,16						
		% НР	105	373,44		2 658,52	105		

		% СП		55	195,61		1 392,56	55	
		Итого с НР и СП			935,99		6 624,45		
17	17-01-010-2	Демонтаж люков сантехнических (ревизионных): без механического крепления		0,004	1 021,76	12,83	41,59	18,01	0,91
			100 ШТ		131,79	0,27			0,04
		Объем: 0,004=(1/100)*0,4							
		Козфф. пересчёта: пункт							
		Козфф. к ОЗП	17-01-010-2		34,16				
		Козфф. к эксплуатации машин			17,66				
		Козфф. к материалам			6,46				
		Козфф. к ЗПМ			34,16				
		% НР			128	169,04	23,10	128	
		% СП			83	109,61	14,98	83	
		Итого с НР и СП			1 300,41		79,67		
18	17-01-010-2	Установка люков сантехнических (ревизионных): без механического крепления		0,01	1 021,76	12,83	103,95	45,02	2,27
			100 ШТ		131,79	0,27			0,09
		Объем: 0,01=1/100							
		Козфф. пересчёта: пункт							
		Козфф. к ОЗП	17-01-010-2		34,16				
		Козфф. к эксплуатации машин			17,66				
		Козфф. к материалам			6,46				
		Козфф. к ЗПМ			34,16				
		% НР			128	169,04	57,74	128	
		% СП			83	109,61	37,44	83	
		Итого с НР и СП			1 300,41		199,13		
19	17-01-002-3	Установка смесителей		0,1	1 512,97	0,20	796,71	230,03	0,07
			10 шт.		67,34	0,00			0,00
		Объем: 0,1=1/10							
		Козфф. пересчёта: пункт							
		Козфф. к ОЗП	17-01-002-3		34,16				
		Козфф. к эксплуатации машин			3,7				
		Козфф. к материалам			3,92				
		Козфф. к ЗПМ			34,16				
		% НР			128	86,20	294,44	128	
		% СП			83	55,89	190,92	83	
		Итого с НР и СП			1 655,06		1 282,07		
19,1	301-1527	Исключен							
		Смеситель латунный с гальванопокрытием для мойки настольный, с верхней камерой смешения		-1	143,00	0,00	-561,99	0,00	0,00
			шт.		0,00	0,00			0,00
		Козфф. пересчёта: пункт	301-1527		3,93				
		Козфф. к материалам			0,01	494,82	3,75	168,32	167,75
20	65-3-6	Снятие смесителя с душевой сеткой		0,01	494,82	3,75	168,32	167,75	0,57
			100 шт. арматуры		491,07	1,62			0,55
		Объем: 0,01=1/100							
		Козфф. пересчёта: пункт							
		Козфф. к ОЗП	65-3-6		34,16				
		Козфф. к эксплуатации машин			15,24				
		Козфф. к ЗПМ			34,16				
		% НР			74	364,59	124,54	74	
		% СП			50	246,35	84,15	50	
		Итого с НР и СП			1 105,76		377,01		
21	65-4-4	Демонтаж ванн		0,01	2 581,50	82,21	866,29	853,76	12,53
			100 приборов		2 499,29	35,51			12,13

		Объем: 0,01=1/100 Коэфф. пересчёта: пункт	65-4-4						
		Коэфф. к ОЗП		34,16					
		Коэфф. к эксплуатации машин		15,24					
		Коэфф. к ЗПМ		34,16					
		% НР		74	1 875,75		640,76	74	
		% СП		50	1 267,40		432,95	50	
		Итого с НР и СП			5 724,65		1 940,00		
22	17-01-001-4	Установка ванн купальных прямых	10 компл.	0,1	62 341,87	91,44	6 948,82	592,81	148,32
					173,54	6,35			21,69
		Объем: 0,1=1/10 Коэфф. пересчёта: пункт	17-01-001-4						
		Коэфф. к ОЗП		34,16					
		Коэфф. к эксплуатации машин		16,22					
		Коэфф. к ЗПМ		34,16					
		% НР		128	230,26		786,56	128	
		% СП		83	149,31		510,04	83	
		Итого с НР и СП			62 721,44		8 245,42		
22,1	301-1542	Исключен Ванны купальные прямые пластиковые 1700x750 мм	компл.	-1	6 200,00	0,00	-6 138,00	0,00	0,00
					0,00	0,00			0,00
		Коэфф. пересчёта: пункт	301-1542						
		Коэфф. к материалам		0,99					
23	17-01-003-1	Демонтаж унитазов с бачком непосредственно присоединенным	10 компл.	0,08	3 708,00	44,39	2 626,95	640,38	60,69
					234,33	4,32			11,81
		Объем: 0,08=(1/10)*0,8 Коэфф. пересчёта: пункт	17-01-003-1						
		Коэфф. к ОЗП		34,16					
		Коэфф. к эксплуатации машин		17,09					
		Коэфф. к материалам		7,02					
		Коэфф. к ЗПМ		34,16					
		% НР		128	305,47		834,80	128	
		% СП		83	198,08		541,32	83	
		Итого с НР и СП			4 211,55		4 003,07		
23,1	301-1521	Исключен Унитаз-компакт «Комфорт»	компл.	-0,8	318,00	0,00	-1 811,33	0,00	0,00
					0,00	0,00			0,00
		Коэфф. пересчёта: пункт	301-1521						
		Коэфф. к материалам		7,12					
24	17-01-003-1	Установка унитазов с бачком непосредственно присоединенным	10 компл.	0,1	3 708,00	44,39	3 283,68	800,47	75,86
					234,33	4,32			14,76
		Объем: 0,1=1/10 Коэфф. пересчёта: пункт	17-01-003-1						
		Коэфф. к ОЗП		34,16					
		Коэфф. к эксплуатации машин		17,09					
		Коэфф. к материалам		7,02					
		Коэфф. к ЗПМ		34,16					
		% НР		128	305,47		1 043,49	128	
		% СП		83	198,08		676,64	83	
		Итого с НР и СП			4 211,55		5 003,81		
24,1	301-1521	Исключен Унитаз-компакт «Комфорт»	компл.	-1	318,00	0,00	-2 264,16	0,00	0,00
					0,00	0,00			0,00

25	65-4-1	Коэфф. пересчёта: пункт	301-1521	7,12						
		Коэфф. к материалам		0,01	445,72	8,13	150,72	149,48	1,24	
		Демонтаж умывальников и раковин	100 приборов		<u>437,59</u>	<u>3,51</u>			<u>1,20</u>	
		Объем: 0,01=1/100								
26	17-01-005-4	Коэфф. пересчёта: пункт	65-4-1	34,16						
		Коэфф. к ОЗП		15,23						
		Коэфф. к эксплуатации машин		34,16						
		Коэфф. к ЗПМ		74	326,41		111,50	74		
		% НР		50	220,55		75,34	50		
		% СП			992,68		337,56			
		Итого с НР и СП		0,1	<u>1 209,32</u>	<u>14,78</u>	<u>956,64</u>	<u>295,42</u>	<u>25,19</u>	
		Установка раковин	10 компл.		<u>86,48</u>	<u>0,95</u>			<u>3,25</u>	
				Объем: 0,1=1/10						
				Коэфф. пересчёта: пункт	17-01-005-4	34,16				
		Коэфф. к ОЗП		17,04						
		Коэфф. к эксплуатации машин		5,74						
		Коэфф. к материалам		34,16						
		Коэфф. к ЗПМ		128	111,91		382,30	128		
		% НР		83	72,57		247,90	83		
		% СП			1 393,80		1 586,84			
26,1	301-0572	Итого с НР и СП								
		Исключен								
		Раковины стальные эмалированные	компл.	-1	<u>101,70</u>	<u>0,00</u>	<u>-587,83</u>	<u>0,00</u>	<u>0,00</u>	
					<u>0,00</u>	<u>0,00</u>		<u>0,00</u>		
27	67-4-1	Коэфф. пересчёта: пункт	301-0572	5,78						
		Коэфф. к материалам		0,02	45,55	0,00	31,12	31,12	0,00	
		Демонтаж выключателей, розеток	100 шт.		<u>45,55</u>	<u>0,00</u>			<u>0,00</u>	
		Объем: 0,02=2/100								
28	м08-03-591-9	Коэфф. пересчёта: пункт	67-4-1	34,16						
		Коэфф. к ОЗП		34,16						
		Коэфф. к эксплуатации машин		85	38,72		26,45	85		
		Коэфф. к ЗПМ		65	29,61		20,23	65		
		% НР			113,88		77,80			
		% СП		0,02	<u>371,42</u>	<u>5,78</u>	<u>217,07</u>	<u>206,57</u>	<u>1,29</u>	
		Итого с НР и СП	100 шт.		<u>302,36</u>	<u>0,41</u>			<u>0,28</u>	
				Объем: 0,02=2/100						
				Коэфф. пересчёта: пункт	м08-03-591-9	34,16				
				Коэфф. к ОЗП		11,13				
		Коэфф. к эксплуатации машин		7,28						
		Коэфф. к материалам		34,16						
		Коэфф. к ЗПМ		95	287,63		196,51	95		
		% НР		65	196,80		134,45	65		
		% СП			855,85		548,03			
		Итого с НР и СП								
Итого по разделу: Ванная комната							86 067,08	26 743,06	<u>958,41</u>	
									444,74	

		Раздел: Поджия						
1	15-04-006-3	Покрытие поверхностей грунтовкой глубокого проникновения за 1 раз стен <i>100 м2 покрытия</i>	0,1193	<u>64,37</u> 63,01	<u>1,18</u> 0,14	259,76	256,78	<u>2,42</u> 0,57
		Объем: 0,1193=11,93/100 Коэфф. пересчёта: пункт Коэфф. к ОЗП Коэфф. к эксплуатации машин Коэфф. к материалам Коэфф. к ЗПМ % НР % СП Итого с НР и СП	15-04-006-3	34,16 17,18 26,06 34,16	105 55	66,31 34,73	270,22 141,54	105 55
2	15-02-019-3	Сплошное выравнивание внутренних поверхностей (однослойное оштукатуривание) из сухих растворных смесей толщиной до 10 мм стен <i>100 м2 оштукатуриваемой поверхности</i>	0,1193	<u>507,60</u> 476,35	<u>29,71</u> 19,35	2 030,98	1 941,26	<u>87,69</u> 78,86
		Объем: 0,1193=11,93/100 Коэфф. пересчёта: пункт Коэфф. к ОЗП Коэфф. к эксплуатации машин Коэфф. к материалам Коэфф. к ЗПМ % НР % СП Итого с НР и СП	15-02-019-3	34,16 24,74 11,04 34,16	105 55	520,49 272,64	2 121,13 1 111,07	105 55
3	15-02-019-7	Сплошное выравнивание внутренних поверхностей (однослойное оштукатуривание) из сухих растворных смесей на каждый 1 мм изменения толщины слоя добавлять или исключать к расценке: 15-02-019-3 <i>100 м2</i>	0,1193	<u>28,26</u> 26,44	<u>1,70</u> 0,99	112,38	107,75	<u>4,47</u> 4,03
		Объем: 0,1193=11,93/100 Коэфф. пересчёта: пункт Коэфф. к ОЗП Коэфф. к эксплуатации машин Коэфф. к материалам Коэфф. к ЗПМ % НР % СП Итого с НР и СП	15-02-019-7	34,16 22,02 11,5 34,16	105 55	28,80 15,09	117,37 61,48	105 55
4	15-02-019-7	Сплошное выравнивание внутренних поверхностей (однослойное оштукатуривание) из сухих растворных смесей на каждый 1 мм изменения толщины слоя добавлять или исключать к расценке: 15-02-019-3 <i>100 м2</i>	0,1193	<u>28,26</u> 26,44	<u>1,70</u> 0,99	112,38	107,75	<u>4,47</u> 4,03
		Объем: 0,1193=11,93/100 Коэфф. пересчёта: пункт Коэфф. к ОЗП Коэфф. к эксплуатации машин Коэфф. к материалам Коэфф. к ЗПМ % НР % СП Итого с НР и СП	15-02-019-7	34,16 22,02 11,5 34,16	105 55	28,80 15,09	117,37 61,48	105 55
5	15-02-019-7	Сплошное выравнивание внутренних поверхностей (однослойное оштукатуривание) из сухих растворных смесей на каждый 1 мм изменения толщины слоя добавлять или исключать к расценке: 15-02-019-3 <i>100 м2</i>	0,1193	<u>28,26</u> 26,44	<u>1,70</u> 0,99	112,38	107,75	<u>4,47</u> 4,03

6	15-02-019-7	Объем: 0,1193=11,93/100	15-02-019-7						
		Коэфф. пересчёта: пункт							
		Коэфф. к ОЗП		34,16					
		Коэфф. к эксплуатации машин		22,02					
		Коэфф. к материалам		11,5					
		Коэфф. к ЗПМ		34,16					
		% НР		105	28,80		117,37	105	
		% СП		55	15,09		61,48	55	
		Итого с НР и СП			72,15		291,23		
		Сплошное выравнивание внутренних поверхностей (однослойное оштукатуривание) из сухих растворных смесей на каждый 1 мм изменения толщины слоя добавлять или исключать к расценке: 15-02-019-3		0,1193	28,26	1,70	112,38	107,75	4,47
	100 м2	26,44	0,99			4,03			
7	15-02-035-1	Объем: 0,1193=11,93/100	15-02-019-7						
		Коэфф. пересчёта: пункт							
		Коэфф. к ОЗП		34,16					
		Коэфф. к эксплуатации машин		22,02					
		Коэфф. к материалам		11,5					
		Коэфф. к ЗПМ		34,16					
		% НР		105	28,80		117,37	105	
		% СП		55	15,09		61,48	55	
		Итого с НР и СП			72,15		291,23		
		Отделка поверхностей из сборных элементов и плит под окраску или оклейку обоями стен и перегородок панельных		0,1193	145,22	4,38	423,20	374,56	7,95
	100 м2 отделяваемой поверхности	91,91	1,89			7,70			
8	62-16-4	Объем: 0,1193=11,93/100	15-02-035-1						
		Коэфф. пересчёта: пункт							
		Коэфф. к ОЗП		34,16					
		Коэфф. к эксплуатации машин		15,22					
		Коэфф. к материалам		6,97					
		Коэфф. к ЗПМ		34,16					
		% НР		105	98,49		401,37	105	
		% СП		55	51,59		210,24	55	
		Итого с НР и СП			295,30		1 034,81		
		Окрашивание водоземulsionными составами поверхностей стен, ранее окрашенных водоземulsionной краской с расчисткой старой краски более 35%		0,1193	1 859,51	8,36	1 911,69	1 042,21	16,79
	100 м2 окрашиваемой поверхности	255,74	1,35			5,50			
9	10-01-035-3	Объем: 0,0024=(0,3/100)*0,8	62-16-4						
		Коэфф. пересчёта: пункт							
		Коэфф. к ОЗП		34,16					
		Коэфф. к эксплуатации машин		16,83					
		Коэфф. к материалам		4,48					
		Коэфф. к ЗПМ		34,16					
		% НР		80	205,67		838,17	80	
		% СП		50	128,55		523,86	50	
		Итого с НР и СП			2 193,73		3 273,72		
		Демонтаж подоконных досок из ПВХ в каменных стенах толщиной свыше 0,51 м		0,0024	6 506,66	28,34	87,92	14,95	1,20
	100 п. м	182,37	0,95			0,08			
9	10-01-035-3	Объем: 0,0024=(0,3/100)*0,8	10-01-035-3						
		Коэфф. пересчёта: пункт							
		Коэфф. к ОЗП		34,16					
		Коэфф. к эксплуатации машин		17,59					
Коэфф. к материалам	4,75								

		Коэфф. к ЗПМ	34,16						
		% НР	118	216,32			17,74	118	
		% СП	63	115,49			9,47	63	
		Итого с НР и СП		6 838,47			115,13		
10	10-01-035-3	Установка подоконных досок из ПВХ в каменных стенах толщиной свыше 0,51 м	0,003	6 506,66	28,34		109,91	18,69	1,50
		100 п. м		182,37	0,95				0,10
		Объем: 0,003=0,3/100							
		Коэфф. пересчёта: пункт	10-01-035-3						
		Коэфф. к ОЗП	34,16						
		Коэфф. к эксплуатации машин	17,59						
		Коэфф. к материалам	4,75						
		Коэфф. к ЗПМ	34,16						
		% НР	118	216,32			22,17	118	
		% СП	63	115,49			11,84	63	
		Итого с НР и СП		6 838,47			143,92		
10,1	101-2906	Доски подоконные ПВХ, шириной 300 мм	0,315	189,64	0,00		72,88	0,00	0,00
		М		0,00	0,00				0,00
		Коэфф. пересчёта: пункт	101-2906						
		Коэфф. к материалам	1,22						
11	10-01-034-8	Демонтаж в жилых и общественных зданиях оконных блоков из ПВХ профилей поворотных (откидных, поворотно-откидных) с площадью проема более 2 м2 трехстворчатых, в том числе при наличии створок глухого остекления	0,028	228 826,21	413,79		11 608,16	1 246,92	186,77
		100 м2 проемов		1 303,66	8,91				8,52
		Объем: 0,028=(3,5/100)*0,8							
		Коэфф. пересчёта: пункт	10-01-034-8						
		Коэфф. к ОЗП	34,16						
		Коэфф. к эксплуатации машин	16,12						
		Коэфф. к материалам	1,6						
		Коэфф. к ЗПМ	34,16						
		% НР	118	1 548,83			1 481,42	118	
		% СП	63	826,92			790,93	63	
		Итого с НР и СП		231 201,96			13 880,51		
12	10-01-034-8	Установка в жилых и общественных зданиях оконных блоков из ПВХ профилей поворотных (откидных, поворотно-откидных) с площадью проема более 2 м2 трехстворчатых, в том числе при наличии створок глухого остекления	0,035	228 826,21	413,79		14 510,21	1 558,66	233,46
		100 м2 проемов		1 303,66	8,91				10,65
		Объем: 0,035=3,5/100							
		Коэфф. пересчёта: пункт	10-01-034-8						
		Коэфф. к ОЗП	34,16						
		Коэфф. к эксплуатации машин	16,12						
		Коэфф. к материалам	1,6						
		Коэфф. к ЗПМ	34,16						
		% НР	118	1 548,83			1 851,79	118	
		% СП	63	826,92			988,67	63	
		Итого с НР и СП		231 201,96			17 350,67		
13	63-17-1	Замена стеклопакетов в пластиковых окнах	0,0449	141,05	13,44		204,93	195,73	9,20
		100 м2		127,61	5,81				8,91
		Объем: 0,0449=4,49/100							
		Коэфф. пересчёта: пункт	63-17-1						
		Коэфф. к ОЗП	34,16						
		Коэфф. к эксплуатации машин	15,24						
		Коэфф. к ЗПМ	34,16						
		% НР	77	102,73			157,57	77	

		% СП	50	66,71		102,32	50	
		Итого с НР и СП		310,49		464,82		
13,1	14.5.01.07-0139	Клей-герметик силиконовый однокомпонентный термостойкий для приклеивания стеклопакетов, диапазон температур применения от -40 до 150°С, плотность 1,4 кг/л, относительное удлинение при разрыве 450%, прочность на растяжение 2,2 мПа						
			0,2245	231,82	0,00	98,88	0,00	0,00
				0,00	0,00			0,00
		Козфф. пересчёта: пункт	14.5.01.07-0139					
		Козфф. к материалам	1,9					
13,2	101-4095	Стеклопакеты, стекло ЭКО+ низкоэмиссионное, с аргоном, однокамерные, 28 мм						
			4,49	402,22	0,00	9 445,21	0,00	0,00
				0,00	0,00			0,00
		Козфф. пересчёта: пункт	101-4095					
		Козфф. к материалам	5,23					
Итого по разделу: Лоджия						42 738,12	7 080,76	564,86
								137,01
Итого по смете: Ремонтные работы. МО, Одинцовский р-н, дер. Раздоры, ул. Липовой Рощи, д. 4, к. 3, кв.						398 448,12	107 336,72	4 292,14
								1 157,99
НДС 20%						79 689,62		
Всего с НДС						478 137,74		

Составил специалист, М.Ю. Титова
[должность, подпись(инициалы, фамилия)]

Проверил генеральный директор, В.В. Иванова
[должность, подпись(инициалы, фамилия)]

Приложение № 6. Акт осмотра.



АКТ ОСМОТРА

Дата и время проведения осмотра: _____

Объект осмотра: общее помещение (квартира) и
расположенный по адресу: Московская обл., Серпуховский
р-н, дер. Раздоры, ул. Московской Рощи,
д. 4, к. 3, кв.

Во время проведения осмотра присутствовали:

Эксперт	<u>Кречетов А.Г.</u> (ФИО)	<u>[Подпись]</u> (подпись)
Эксперт	_____ (ФИО)	_____ (подпись)
Собственник/ доверенное лиц	_____ (ФИО)	<u>[Подпись]</u> (подпись)
Собственник/ доверенное лиц	_____ (ФИО)	_____ (подпись)
Уполномоченное лицо	_____ (ФИО)	_____ (подпись)
Уполномоченное лицо	_____ (ФИО)	_____ (подпись)

Приложение №7. Телеграмма.

ТЕЛЕГРАФ ОНЛАЙН

КОПИЯ ТЕЛЕГРАММЫ

МОСКВА 520435 85 03/02 1738=

ПОЧТОЙ ЗАКАЗНОЕ ВИДНОЕ МОСКОВСКОЙ С ОСТРОВ УЛ ИНДУСТРИАЛЬНАЯ ДОМ 5 ПОМ 42 000 СЗ БУХТА ЛЭНД=

УВЕДОМЛЯЕМ ВАС О ПРОВЕДЕНИИ _____ ОСМОТРА КВАРТИРЫ ПО АДРЕСУ: МОСКОВСКАЯ ОБЛ.,
ОДИНЦОВСКИЙ Р-Н, ДЕР. РАЗДОРЫ, УЛ. ЛИПОВОЙ РОЩИ, Д. Ч, К. 3, КВ. _____ НЕЗАВИСИМЫМ СПЕЦИАЛИСТОМ
ДЛЯ ПРОВЕДЕНИЯ ИССЛЕДОВАНИЯ СООТВЕТСТВИЯ КАЧЕСТВА ОБЪЕКТА ДОЛЕВОГО СТРОИТЕЛЬСТВА УСЛОВИЯМ
ДОГОВОРА №Р СП _____ ОТ 13.08.2019Г., ТРЕБОВАНИЯМ ТЕХНИЧЕСКИХ РЕГЛАМЕНТОВ, ПРОЕКТНОЙ
ДОКУМЕНТАЦИИ, ГРАДОСТРОИТЕЛЬНЫХ РЕГЛАМЕНТОВ И ИНЫМ ОБЯЗАТЕЛЬНЫМ ТРЕБОВАНИЯМ. ПРОСИМ ВАС
НАПРАВИТЬ ПРЕДСТАВИТЕЛЯ НА ОСМОТР КВАРТИРЫ В УКАЗАННУЮ ДАТУ.

ТЕЛЕГРАММА ОТПРАВЛЕНА С ПОМОЩЬЮ СЕРВИСА ТЕЛЕГРАФ ОНЛАЙН TELEGRAF.RU

КОПИЯ ВЕРНА НАЧАЛЬНИК СМЕРЫ



Сухачева Т.А.

