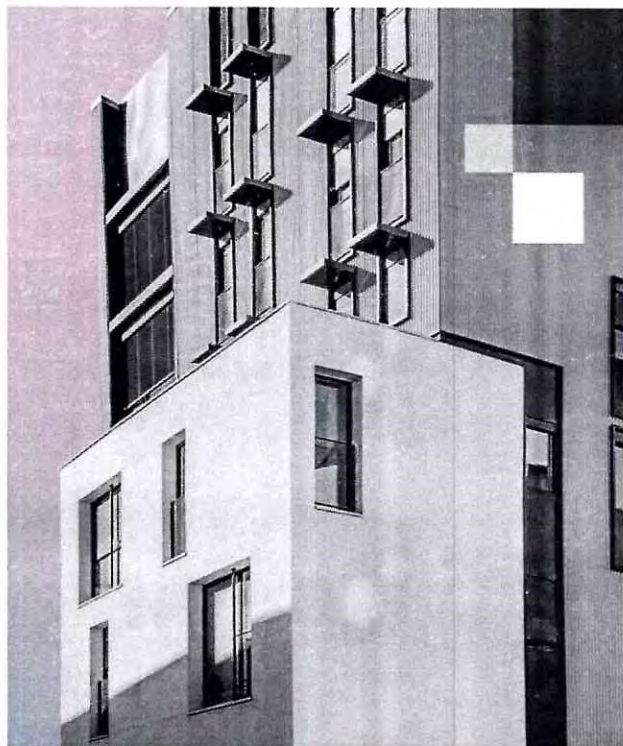




УТВЕРЖДАЮ:  
Генеральный директор  
ООО «Экспертное бюро «Вотум»



Иванова В.В.



## ЗАКЛЮЧЕНИЕ СПЕЦИАЛИСТА

№ ЭФ4963/11-23

в области строительного-  
технического исследования,  
проведенного на объекте,  
расположенном по адресу:  
МО, г.о. Балашиха, г.  
Балашиха, мкрн.  
Железнодорожный, пр-кт.  
Героев, д. 17, кв. [REDACTED]

**Основание:** Договор № ЭФ4963/11-23 от 20.11.2023г. между  
«Вотум»

и ООО «Экспертное бюро

г. Москва  
2023 г.

## СОДЕРЖАНИЕ

1. ВВОДНАЯ ЧАСТЬ .....	2
1.1 Место и время проведения исследования: .....	2
1.2 Основания для производства исследования: .....	2
1.3 Объект исследования: .....	2
1.4 Сведения об экспертной организации: .....	2
1.5 Документы, представленные специалисту для производства исследования:.....	2
1.6 Сведения о лицах, присутствовавших при производстве исследования:.....	2
1.7 Сведения о специалисте:.....	2
1.8 Вопросы, поставленные перед специалистом: .....	3
1.9 Технические средства контроля и измерения, используемые при проведении исследования. ....	3
1.10 Законодательные и нормативные акты Российской Федерации, специальная литература, использованные при проведении исследования:.....	5
1.11 Этапы исследования:.....	5
2. ИССЛЕДОВАТЕЛЬСКАЯ ЧАСТЬ.....	8
2.1 Сведения об объекте исследования .....	9
Исследование по Вопросу №1.....	10
Исследование по Вопросу №2.....	22
3. ВЫВОДЫ.....	25
Приложение №1. Фотографии, сделанные специалистом во время осмотра. ....	26
Приложение №2. Копии документов, подтверждающих квалификацию специалиста.....	45
Приложение №3. Сертификаты, свидетельства о поверке. ....	52
Приложение №4 Документы экспертной организации.....	55
Приложение №5. Локальный сметный расчет. ....	62
Приложение № 6. Акт осмотра. ....	77
Приложение №7. Телеграмма. ....	78

# 1. ВВОДНАЯ ЧАСТЬ

## ***1.1 Место и время проведения исследования:***

Исследование проводилось по адресу: МО, г.о. Балашиха, г. Балашиха, мкрн. Железнодорожный, пр-кт. Героев, д. 17, кв.

Время проведения исследования: с 20.11.2023 г. по 04.12.2023 г.

Время производства натурального осмотра на объекте исследования: 02.12.2023 г. с 15 часов 00 минут по 16 часов 00 минут.

Адрес осуществления камеральной обработки данных: 119180, Россия, г. Москва, муниципальный округ Якиманка вн. тер. г., 1-й Голутвинский пер., д. 3-5, стр. 1, этаж 1, пом/ком I/12.

## ***1.2 Основания для производства исследования:***

Договор № ЭФ4963/11-23 от 20.11.2023г. между \_\_\_\_\_ и ООО «Экспертное бюро «Вотум».

## ***1.3 Объект исследования:***

Жилое помещение (квартира) № \_\_\_\_\_ расположенное в многоквартирном жилом доме по адресу: МО, г.о. Балашиха, г. Балашиха, мкрн. Железнодорожный, пр-кт. Героев, д. 17, общей площадью с учетом помещений вспомогательного использования 33,20 кв.м.

## ***1.4 Сведения об экспертной организации:***

ООО «Экспертное бюро «Вотум», адрес местонахождения: 119180, Россия, г. Москва, муниципальный округ Якиманка вн. тер. г., 1-й Голутвинский пер., д. 3-5, стр. 1, этаж 1, пом/ком I/12; ИНН/КПП 9706015686/ 770601001, ОГРН 1217700211750, e-mail: zakaz@votum.legal.

## ***1.5 Документы, представленные специалисту для производства исследования:***

Договор участия в долевом строительстве № АВТ402-01-13-12-144 от 27.06.2023 г.

## ***1.6 Сведения о лицах, присутствовавших при производстве исследования:***

О проведении специалистом натурального обследования заинтересованные стороны уведомлены экспертной организацией. На осмотре присутствовали собственники: \_\_\_\_\_ и \_\_\_\_\_ (см. Приложение №6). Застройщик ООО «ГЛАВСТРОЙ-САВВИНО» - СПЕЦИАЛИЗИРОВАННЫЙ ЗАСТРОЙЩИК», о дате и времени проведения натурального осмотра был уведомлен телеграммой (см. Приложение №7). Представитель застройщика на осмотр не явился.

## ***1.7 Сведения о специалисте:***

**Титова Мария Юрьевна**, имеет высшее образование (Московский государственный строительный университет, диплом бакалавра по направлению «Строительство», диплом № 107718 0885619, рег. номер 7630Б, выдан 12.07.2018 года); (Московский государственный строительный университет, диплом магистра с отличием по направлению «Строительство», по специальности «Судебная строительно-техническая и стоимостная экспертизы объектов недвижимости», диплом № 107704 0224323, рег. номер 2540М, выдан 16.07.2020 года).

Дополнительное образование:

- Удостоверение о повышении квалификации по программе «Ценообразование и сметное дело в строительстве с использованием программных комплексов Smeta.RU, ГРАНД-Смета» (ФГБОУ ВО НИУ МГСУ рег. номер У-2029/18, выдан 13.12.2018г.);

- Удостоверение о повышении квалификации по программе «Современная практика обследования зданий и сооружений. Государственный строительный надзор, строительный контроль и экспертиза строительства» (ООО «МинМакс» рег. номер ПК 2104/04-01, №180001509457, от 29.04.2021);

- Диплом о профессиональной переподготовке по программе «Судебная строительнотехническая и стоимостная экспертиза объектов недвижимости» (ЧОУ ДПО «Институт непрерывного образования», № 373100485623, рег. номер 194-2023, выдан 24.03.2023);

- Сертификат соответствия судебного эксперта (СДСНЭОиЭ ФАТРИМ «Палата судебных экспертов», № PS 003506, действителен с 24.03.2023 по 24.03.2026).

Стаж работы по экспертной специальности – 4 года.

**Ивочкин Данила Сергеевич** имеет высшее образование (Московский государственный строительный университет, диплом бакалавра по направлению «Строительство», диплом № 107704 0447174, рег. номер 15619Б, выдан 11.07.2023 года).

Стаж работы по экспертной специальности – 1 год.

*Копии документов, подтверждающие квалификацию эксперта, находятся в Приложении №2 данного заключения.*

### **1.8 Вопросы, поставленные перед специалистом:**

1) Определить, соответствует ли качество объекта долевого строительства: жилого помещения (квартиры) № \_\_\_\_\_ расположенное в многоквартирном жилом доме по адресу: МО, г.о. Балашиха, г. Балашиха, мкрн. Железнодорожный, пр-кт. Героев, д. 17, общей площадью с учетом помещений вспомогательного использования 33,20 кв.м., условиям Договора участия в долевом строительстве № АВТ402-01-13-12-144 от 27.06.2023 г., требованиям технических регламентов, СП, ГОСТ, проектной документации и градостроительных регламентов.

2) В случае выявления такого несоответствия, определить объем обнаруженных дефектов и стоимость их устранения с учетом работ, материалов и иных необходимых затрат.

### **1.9 Технические средства контроля и измерения, используемые при проведении исследования.**

Для производства осмотра специалист применял следующие инструменты:

№	Внешний вид СИ	Характеристики СИ
1		<p>Цифровой уровень ADA ProLevel 60 для измерения углов наклона деталей и плоскостей. Удобно читаемый цифровой электронный дисплей отображает отклонение от горизонтали/вертикали, получая данные с встроенного датчика уклона (инклинометра). Для точной работы есть автоматическая калибровка. Данные отображаются в градусах, мм/м, %, in/ft. Для удобства работы есть режим "HOLD" - удержания результатов на дисплее и подсветка.</p> <p>Встроенные пузырьковые уровни позволяют вести двойной контроль совместно с электронным датчиком уклона или работать как с обычным уровнем. В</p>

		<p>основание встроены магниты для крепления на стальных конструкциях.</p> <p>Технические характеристики:</p> <ul style="list-style-type: none"> <li>- Длина - 600 мм</li> <li>Точность измерений - 0,5 мм/м</li> </ul>
2		<p><u>Линейка металлическая</u> используется для точного определения линейных размеров. Гибкий инструмент позволяет также определить длину объектов незначительной кривизны. Изделие оснащено отверстием для подвешивания.</p>
3		<p><u>Лазерный дальномер RGK D60</u> — это современный прибор для измерения расстояний до 60 метров, обладающий широким набором. Точность измерений — не менее <math>\pm 2</math> мм. Лазерный дальномер RGK D60 оснащён пузырьковым уровнем для гарантированного получения перпендикуляра. Блок памяти способен хранить до 100 полученных значений, включая длину, площадь и объём. С сохранёнными значениями можно выполнять те же арифметические действия, что и с текущими измерениями. Контрастный четырёхстрочный экран оснащён яркой подсветкой, которую можно включить и выключить отдельной кнопкой. В корпусе предусмотрены паз для закрепления ремешка на руку, винт на штатив 1/4" и откидная скоба. Измерение можно выполнять от четырёх разных точек отсчёта. Дальномер RGK D60 выполняет измерения: до задней кромки — при измерении длины помещения; до передней кромки — удобно осуществлять разметку; до винта — расстояние определяется точно до центра штатива; до конца откидной скобы — для определения расстояния из углов.</p>

Также специалистом использовались:

- фиксирующая аппаратура – камера iPhone 13 Pro 14 Мп с широкоугольным и телеобъективом;
- персональный компьютер;
- ручка, карандаш, планшет, листы бумаги.

Копии сертификатов о калибровке и поверке представлены в Приложении № 3.

Фотографии, сделанные во время натурного осмотра, приведены в Приложении № 1.

### *1.10 Законодательные и нормативные акты Российской Федерации, специальная литература, использованные при проведении исследования<sup>1</sup>:*

- 1) Градостроительный кодекс Российской Федерации от 29.12.2004 N 190-ФЗ (с изменениями на 13 июня 2023 года);
- 2) Федеральный закон Российской Федерации от 30 декабря 2009 г. N 384-ФЗ «Технический регламент о безопасности зданий и сооружений» (с изм. на 2 июля 2013 года);
- 3) Федеральный закон Российской Федерации от 31 мая 2001 г. N 73-ФЗ «О государственной судебно-экспертной деятельности в Российской Федерации» (с изм. на 1 июля 2021 года);
- 4) Федеральный закон Российской Федерации 123-ФЗ «Технический регламент о требованиях пожарной безопасности» (с изменениями на 14 июля 2022 года) (редакция, действующая с 1 марта 2023 года);
- 5) Постановление Правительства РФ от 28 мая 2021 г. N 815 «Об утверждении перечня национальных стандартов и сводов правил (частей таких стандартов и сводов правил), в результате применения которых на обязательной основе обеспечивается соблюдение требований Федерального закона «Технический регламент о безопасности зданий и сооружений», и о признании утратившим силу постановления Правительства Российской Федерации от 4 июля 2020 г. N 985 (с изменениями на 20 мая 2022 года)»;
- 6) АО «ЦНИИПРОМЗДАНИЙ». Пособие по обследованию строительных конструкций зданий;
- 7) «Дефекты и методы их устранения в конструкциях и сооружениях». И.А. Физдель, Издательство литературы по строительству, Москва 1970 г.;
- 8) «Методики исследования объектов судебной строительно-технической экспертизы». Гос. учреждение Рос. федер. центр судеб. экспертизы. Бутырин А.Ю., Луковкина О.В., Попов А.Н., Чудиёвич А.Р., Библиотека эксперта, Москва 2007;
- 9) «Рекомендации по оценке надежности строительных конструкций зданий и сооружений по внешним признакам». Изд. ЦНИИпромзданий, Москва 2001;
- 10) «Сборник методических рекомендаций по производству судебных строительно-технических экспертиз». Министерство Юстиции РФ ФЦСЭ. Под ред. А.Ю. Бутырина. Москва 2012;
- 11) «Сборник учебно-методических пособий по судебной строительно-технической экспертизе». Под ред. А.Ю. Бутырина, Библиотека эксперта, Москва 2011;
- 12) «Судебная экспертиза в гражданском, арбитражном, административном и уголовном процессе». 4-е изд., перераб. и доп. - М.: Норма – ИНФРА-М, Е.Р. Россинская, 2019;
- 13) «Теория и практика судебной строительно-технической экспертизы». И.Д. Городец, Бутырин А.Ю. 2006;
- 14) «Типология зданий и сооружений». Изд. центр «Академия». 2008 г. И.А. Синянский, Н.И. Манешина;
- 15) ГОСТ 475-2016 «Блоки дверные деревянные и комбинированные. Общие технические условия (с Поправкой)»;
- 16) ГОСТ 538-2014 «Изделия замочные и скобяные. Общие технические условия (с Поправкой)»;

---

<sup>1</sup> Указанные источники нормативно-технической документации использовались в той части и в той мере, которые были необходимы для решения поставленных вопросов. Указанный перечень не является исчерпывающим и представляет из себя справочную информацию характеризующую полноту исследований. Для проведения исследований использовались либо действующие нормативные документы, либо их актуализированные версии (СП-сводоы правил), документы прекратившие свое действие на территории РФ использовались справочно.

- 17) ГОСТ 13996-2019 «Плитки керамические. Общие технические условия»;
- 18) ГОСТ 15167-93 «Изделия санитарные керамические. Общие технические условия (с Изменением N 1)»;
- 19) ГОСТ 19111-2001 «Изделия погонажные профильные поливинилхлоридные для внутренней отделки. Технические условия»;
- 20) ГОСТ 23166-99 «Блоки оконные. Общие технические условия» (с Изменением N 1, с Поправкой);
- 21) ГОСТ 24866-2014 «Стеклопакеты клееные. Технические условия (с Изменением N 1, с Поправкой)»;
- 22) ГОСТ Р 58945-2020 «Система обеспечения точности геометрических параметров в строительстве. Правила выполнения измерений параметров зданий и сооружений»;
- 23) ГОСТ Р 58939-2020 «Система обеспечения точности геометрических параметров в строительстве. Правила выполнения измерений. Элементы заводского изготовления»;
- 24) ГОСТ 30245-2003 «Профили стальные гнутые замкнутые сварные квадратные и прямоугольные для строительных конструкций. Технические условия (с Поправкой)»;
- 25) ГОСТ 30673-2013 «Профили поливинилхлоридные для оконных и дверных блоков. Технические условия»;
- 26) ГОСТ 30674-99 «Блоки оконные из поливинилхлоридных профилей. Технические условия (с Поправкой)»;
- 27) ГОСТ 30777-2012 «Устройства поворотные, откидные, поворотно-откидные, раздвижные для оконных и балконных дверных блоков. Технические условия»;
- 28) ГОСТ 31173-2016 «Блоки дверные стальные. Технические условия (с Поправкой)»;
- 29) ГОСТ 31311-2022 «Приборы отопительные. Общие технические условия»;
- 30) ГОСТ 34378-2018 «Конструкции ограждающие светопрозрачные. Окна и двери. Производство монтажных работ, контроль и требования к результатам работ»;
- 31) ГОСТ 30971-2012 «Швы монтажные узлов примыкания оконных блоков к стеновым проемам. Общие технические условия (с Поправкой)»;
- 32) СП 13-102-2003 «Правила обследования несущих строительных конструкций зданий и сооружений»;
- 33) СП 29.13330.2011 «Полы. Актуализированная редакция СНиП 2.03.13-88 (с Изменениями N 1,2,3)»;
- 34) СП 54.13330.2022 «Здания жилые многоквартирные СНиП 31-01-2003»;
- 35) СП 70.13330.2012 «Несущие и ограждающие конструкции. Актуализированная редакция СНиП 3.03.01-87 (с Изменениями N 1, 3, 4)»;
- 36) СП 71.13330.2017 «Изоляционные и отделочные покрытия. Актуализированная редакция СНиП 3.04.01-87 (с Изменением N 1,2)»;
- 37) СП 73.13330.2016 «Внутренние санитарно-технические системы зданий. СНиП 3.05.01-85 (с Изменением N 1)»;
- 38) ГОСТ 25772-2021 «Ограждения металлические лестниц, балконов, крыш, лестничных маршей и площадок. Общие технические условия (с Поправками)»;
- 39) ГОСТ 30970-2014 «Блоки дверные из поливинилхлоридных профилей. Общие технические условия»;
- 40) ГОСТ 9.032-74 «Единая система защиты от коррозии и старения (ЕСЗКС). Покрытия лакокрасочные. Группы, технические требования и обозначения (с Изменениями N 1-4)»;
- 41) СТО НОСТРОЙ 2.23.62-2012 «Конструкции ограждающие светопрозрачные. ОКНА. Часть 2. Правила производства монтажных работ, контроль и требования к результатам работ (с Поправкой)».

42) ГОСТ 21519-2022 «Блоки оконные из алюминиевых профилей. Технические условия (с Поправкой)».

43) ГОСТ Р 59690-2021 «Материалы и комплектующие для натяжных потолков. Общие технические условия».

44) ГОСТ 6810-2002 «Обои. Технические условия (с Поправкой, с Изменением N 1)».

45) ТТК «Облицовка стен ванных комнат глазурованной плиткой».

46) ТУ 5772-005-88742502-2003 «Панели облицовочные. Элементы крепления и стыковки из поливинилхлорида для наружной отделки стен».

47) СП 2.1.3678-20 «Санитарно-эпидемиологические требования к эксплуатации помещений, зданий, сооружений, оборудования и транспорта, а также условиям деятельности хозяйствующих субъектов, осуществляющих продажу товаров, выполнение работ или оказание услуг (с изменениями на 14 апреля 2022 года)».

48) ГОСТ 24404-80 «Изделия из древесины и древесных материалов. Покрытия лакокрасочные. Классификация и обозначения».

49) ГОСТ Р 59654-2021 «Детали профильные из древесины и древесных материалов для строительства. Технические условия».

50) ГОСТ 32548-2013 «Вентиляция зданий. Воздухораспределительные устройства. Общие технические условия (Переиздание)».

51) ГОСТ 32412-2013 «Трубы и фасонные части из непластифицированного поливинилхлорида для систем внутренней канализации. Технические условия».

52) ГОСТ 23695-2016 «Приборы санитарно-технические стальные эмалированные. Технические условия (Переиздание)».

53) ГОСТ 19681-2016 «Арматура санитарно-техническая водоразборная. Общие технические условия (с Изменением N 1)».

54) ТР 114-01 «Технические рекомендации по технологии устройства покрытия пола из ламинат-паркета».

55) ГОСТ 30494-2011 «Здания жилые и общественные. Параметры микроклимата в помещениях (Переиздание с Поправкой, с Изменением N 1)».

### ***1.11 Этапы исследования:***

- анализ предоставленной в распоряжение специалиста документации для составления плана проведения исследования, изучение правовых и технических документов, относящихся к обследуемому объекту;

- натурное обследование, выезд специалиста на исследуемый объект для визуального осмотра и изучения фактического состояния ремонтно-строительных работ, выполненных в рамках заключенного Договора;

- опрос заинтересованных лиц;

- анализ и систематизация результатов, полученных при изучении предоставленной в распоряжение специалиста документации, правовых и технических документов, относящихся к обследуемому объекту, сведений по результатам выезда на объект и визуального осмотра, а также изучения фактического состояния строительных работ, выполненных в рамках заключенного Договора;

- расчет стоимости ремонтно-отделочных работ в случае выявления недостатков строительных работ на объекте;

- формулирование выводов и оформление заключения специалиста.



## 2. ИССЛЕДОВАТЕЛЬСКАЯ ЧАСТЬ

Настоящее заключение специалиста может быть использовано как доказательство в судебных или внесудебных спорах. Информировем, что после вступления в силу ст. 41 ФЗ «О государственной судебно-экспертной деятельности», судебно-экспертная деятельность может проводиться не только государственными, но и негосударственными экспертными учреждениями. Выводы, содержащиеся в настоящем заключении, ограничиваются следующими условиями:

1) Настоящее заключение достоверно в полном объеме в указанных в задании на исследование целях.

2) В процессе исследования предполагалось, что предоставленная Заказчиком информация является точной и достоверной. Специальная экспертиза (почерковедческая, техническая экспертиза документов, автороведческая и пр.) предоставленных документов не производилась.

3) ООО «Экспертное бюро «Вотум» гарантирует конфиденциальность информации, полученной в процессе исследования, за исключением случаев, предусмотренных законодательством Российской Федерации.

Настоящее исследование проводилось в соответствии, с учетом положений и требований, данных специальной литературы, в частности по строительно-технической и документарной экспертизе, действующим положениям СП, ГОСТ, положений об охране труда и окружающей среды в Российской Федерации. При формулировке выводов по поставленным вопросам специалист использовал результаты специальных исследований и общепринятые научные положения, отраженные в специальной и методической литературе по строительству.

### **Основные методы проведения исследований:**

1) Анализ — метод исследования, характеризующийся выделением и изучением отдельных частей объектов исследования.

2) Синтез — процесс соединения или объединения ранее разрозненных вещей или понятий в целое или набор. Синтез есть способ собрать целое из функциональных частей как антипод анализа — способа разобрать целое на функциональные части.

3) Измерительный метод, основанный на информации, получаемой с использованием технических измерительных средств. Результаты непосредственных измерений при необходимости приводятся путем соответствующих пересчетов к нормальным или стандартным условиям, например, к нормальной температуре, нормальному атмосферному давлению и тому подобное. С помощью измерительного метода определяются значения показателей: масса изделия, сила тока, длина предмета, скорость автомобиля и др.

4) Регистрационный метод, основан на использовании информации, получаемой путем подсчета числа определенных событий, предметов или затрат, например, количества отказов изделия при испытаниях, числа частей сложного изделия (стандартных, унифицированных, оригинальных, защищенных авторскими свидетельствами или патентами и т.п.). Этим методом определяются показатели надежности, стандартизации и унификации, патентно-правовые и др.

5) Расчетный метод, при котором значения качественных или количественных показателей вычисляются по значениям параметров исследуемого образца, найденным другими методами. Для этого необходимо иметь теоретические или эмпирические зависимости показателей «качества» от параметров исследуемого образца.

6) Органолептический метод основан на анализе восприятия органов чувств (зрения, обоняния, осязания, слуха, вкуса) без применения технических измерительных или регистрационных средств. Органы чувств человека выдают информацию о соответствующих

ощущениях. На основе имеющегося опыта проводится анализ этих ощущений и находится значение показателя качества. Поэтому точность метода зависит от квалификации, опыта и способностей лиц, проводящих оценку. При органолептическом методе могут использоваться технические средства, повышающие разрешающие способности органов чувств (лупа, микроскоп, слуховая трубка и т.п.). Метод широко применяется для определения качественных показателей исследуемого образца или объекта. Обычно органолептический метод применяется совместно с экспертным.

7) Документальный метод — это исследование учетных документов, различные исследования этих документов, проверка нормативной правовой базы их составления и т.д.

8) Экспертный метод - метод основанный на учете мнений специалистов-экспертов. Метод применяют в тех случаях, когда показатели качества не могут быть определены другими методами из-за недостаточного количества информации, необходимости разработки специальных технических средств и т.п. Экспертный метод является совокупностью нескольких различных методов, которые представляют собой его модификации. Известные разновидности экспертного метода применяются там, где основой решения является коллективное решение компетентных людей (экспертов). Квалификация эксперта определяется не только знанием предмета обсуждения. Учитываются специфические возможности эксперта. Например, в пищевой промышленности при оценке качества продуктов питания учитывают возможности эксперта воспринимать вкус, запах, а также его состояние здоровья. Эксперты, оценивающие эстетические и эргономические показатели качества, должны быть хорошо осведомлены в области художественного конструирования. При использовании экспертного метода для оценки качества формируют рабочую и экспертную группы. Рабочая группа организует процедуру опроса экспертов, собирает анкеты, обрабатывает и анализирует экспертные оценки.

При проведении исследования для подготовки ответа на вопросы был использован комбинированный метод, т.е. органолептический метод в совокупности с измерительным методом. Специалист, основываясь на своих знаниях, навыках и опыте, используя имеющуюся в его распоряжении информацию об объекте исследования, проанализировал количественные и качественные характеристики объекта исследования, провёл их идентификацию по основным признакам.

### **2.1 Сведения об объекте исследования**

Жилое помещение (квартира) № \_\_\_\_\_ расположенное в многоквартирном жилом доме по адресу: МО, г.о. Балашиха, г. Балашиха, мкрн. Железнодорожный, пр-кт. Героев, д. 17, общей площадью с учетом помещений вспомогательного использования 33,20 кв.м.



Объект исследования представляет собой однокомнатную квартиру с прихожей, кухней, спальней, ванной комнатой, гардеробной и балконом. Квартира расположена в многоквартирном

жилом доме. В квартире застройщиком выполнен ремонт (по отделке). В прихожей, кухне, гардеробной и спальне выполнена отделка стен обоями. В ванной комнате стены облицованы керамической плиткой. Напольное покрытие в кухне и ванной комнате выполнено из керамической плитки, в спальне, прихожей и гардеробной из ламината. Балкон выполнен без отделки.

Объект исследования, согласно общему осмотру, готов к эксплуатации. Необходимо отметить, что на момент освидетельствования объекта экспертизы (квартира) не используется для проживания людей.

## Исследование по Вопросу №1

**Вопрос 1: Определить, соответствует ли качество объекта долевого строительства: жилого помещения (квартиры) № \_\_\_\_\_ расположенное в многоквартирном жилом доме по адресу: МО, г.о. Балашиха, г. Балашиха, мкрн. Железнодорожный, пр-кт. Героев, д. 17, общей площадью с учетом помещений вспомогательного использования 33,20 кв.м., условиям Договора участия в долевом строительстве № АВТ402-01-13-12-144 от 27.06.2023 г., требованиям технических регламентов, СП, ГОСТ, проектной документации и градостроительных регламентов.**

Для ответа на данный вопрос специалист проанализировал документацию, предоставленную заказчиком, а также произвёл натурный осмотр объекта исследования. В связи с тем, что ООО «ГЛАВСТРОЙ-САВВИНО» - СПЕЦИАЛИЗИРОВАННЫЙ ЗАСТРОЙЩИК», согласно Договора участия в долевом строительстве № АВТ402-01-13-12-144 от 27.06.2023 г., является застройщиком и производит выпуск строительной продукции, то к квартире, которая является предметом Договора, применяются строительные нормативы (ГОСТ, СП, проектная документация и т.д.). Основными документами, которые регламентируют качество строительной продукции являются:

- *Технический регламент о безопасности зданий и сооружений от 30.12.2009 N 384-ФЗ (с изменениями на 2 июля 2013 года);*

- *Градостроительный кодекс Российской Федерации от 29.12.2004 N 190-ФЗ (с изменениями на 13 июня 2023 года);*

- *Постановление Правительства РФ от 28 мая 2021 г. N 815 «Об утверждении перечня национальных стандартов и сводов правил (частей таких стандартов и сводов правил), в результате применения которых на обязательной основе обеспечивается соблюдение требований Федерального закона «Технический регламент о безопасности зданий и сооружений», и о признании утратившим силу постановления Правительства Российской Федерации от 4 июля 2020 г. N 985 (с изменениями на 20 мая 2022 года)».*

С учетом того, что объектом исследования является квартира с **отделкой**, то есть полностью пригодная к эксплуатации, для отделочных работ также применяется документ, который регламентирует качество отделочных работ и с помощью которого можно определить недостатки при отделочных работах, а именно:

- *СП 71.13330.2017 «Изоляционные и отделочные покрытия. Актуализированная редакция СНиП 3.04.01-87 (с Изменением N 1,2)»;*

Кроме того, специалист проанализировал информацию, содержащуюся в Договоре участия в долевом строительстве № АВТ402-01-13-12-144 от 27.06.2023 г. В соответствии с Приложением №2 к указанному Договору, в Объекте долевого строительства выполняются следующие отделочные работы по помещениям:

- **Коридор:**

1. Стены: обои;
2. Пол: ламинат, плинтус;
3. Потолок: натяжной;
4. Входная дверь в квартиру - металлическая.

- **Жилые комнаты (гостиные и спальни), кладовые:**

1. Стены: обои;
2. Пол: ламинат, плинтус;
3. Окна: ПВХ профиль, устанавливаются оконные откосы и подоконная доска;
4. Потолок: натяжной;
5. Межкомнатные двери: двери деревянные ламинированные.

- **Кухня/Кухня-гостиная:**

1. Стены: обои;
2. Пол:
  - Кухня – напольная керамическая плитка;
  - Кухня-гостиная – напольная керамическая плитка и ламинат с плинтусом;
3. Окна: ПВХ профиль, устанавливаются оконные откосы и подоконная доска;
4. Потолок: натяжной;
5. Кухонная дверь: дверь деревянная ламинированная.

- **Ванная комната, санузел;**

1. Стены и пол: облицовка керамической плиткой;
2. Потолок: натяжной;
3. Дверь в ванную комнату и санузел: дверь деревянная ламинированная (глухая);
4. Устанавливается – ванна со смесителем и душем, унитаз-компакт, раковина со смесителем и полотенцесушитель;

- **Балконы и лоджии без чистовой отделки.**

Согласно разделу 5 СП 13-102-2003 «Правила обследования несущих строительных конструкций зданий и сооружений» (Этапы проведения обследований и состав работ):

*«5.1 Обследование строительных конструкций зданий и сооружений проводится, как правило, в три связанных между собой этапа:*

- *подготовка к проведению обследования;*
- *предварительное (визуальное) обследование;*
- *детальное (инструментальное) обследование.*

*5.2 Состав работ и последовательность действий по обследованию конструкций независимо от материала, из которого они изготовлены, на каждом этапе включают:*

*Подготовительные работы:*

- *ознакомление с объектом обследования, его объемно-планировочным и конструктивным решением, материалами инженерно-геологических изысканий;*
- *подбор и анализ проектно-технической документации;*
- *составление программы работ (при необходимости) на основе полученного от заказчика технического задания. Техническое задание разрабатывается заказчиком или проектной организацией и, возможно, с участием исполнителя обследования. Техническое задание утверждается заказчиком, согласовывается исполнителем и, при необходимости, проектной организацией - разработчиком проекта задания.*

*Предварительное (визуальное) обследование:*

- сплошное визуальное обследование конструкций зданий и выявление дефектов и повреждений по внешним признакам с необходимыми замерами и их фиксация.

Детальное (инструментальное) обследование:

- работы по обмеру необходимых геометрических параметров зданий, конструкций, их элементов и узлов, в том числе с применением геодезических приборов;

- инструментальное определение параметров дефектов и повреждений;

- определение фактических прочностных характеристик материалов основных несущих конструкций и их элементов;

- измерение параметров эксплуатационной среды, присущей технологическому процессу в здании и сооружении;

- определение реальных эксплуатационных нагрузок и воздействий, воспринимаемых обследуемыми конструкциями с учетом влияния деформаций грунтового основания;

- определение реальной расчетной схемы здания и его отдельных конструкций;

- определение расчетных усилий в несущих конструкциях, воспринимающих эксплуатационные нагрузки;

- расчет несущей способности конструкций по результатам обследования;

- камеральная обработка и анализ результатов обследования и поверочных расчетов;

- анализ причин появления дефектов и повреждений в конструкциях;

- составление итогового документа (акта, заключения, технического расчета) с выводами по результатам обследования;

- разработка рекомендаций по обеспечению требуемых величин прочности и деформативности конструкций с рекомендуемой, при необходимости, последовательностью выполнения работ.

Некоторые из перечисленных работ могут не включаться в программу обследования в зависимости от специфики объекта исследования, его состояния и задач, определенных техническим заданием. Исходя из вышеизложенных этапов, специалист произвел детальное (инструментальное) обследование с применением специальной приборной базы. Согласно детального (инструментального) обследования объекта исследования специалист выявил ряд дефектов.

*Дефект* – отдельное несоответствие конструкций какому-либо параметру, установленному проектом или нормативным документом (СНиП, ГОСТ, ТУ, СН и т.д.). Указанный термин дан в соответствии с СП 13-102-2003 «Правила обследования несущих строительных конструкций зданий и сооружений зданий» / Госстрой России. – М.: ГУП ЦПП, 2005.

Ниже в Таблице №1 специалист описал выявленные им дефекты, несоответствия действующей нормативной документации (СП, ГОСТ) в области строительства на момент осмотра Квартиры.

Таблица №1. Несоответствие дефектов действующим нормативным документам.

№ п/п	Описание дефекта	Нарушение требований Нормативных документов (СП, ГОСТ, и тд)
1	Стены, оклеенные обоями, в кухне, спальне, гардеробной и прихожей имеют отклонения по уровню вертикальности. Отклонения	Нарушение требований СП 71.13330.2017 «Изоляционные и отделочные покрытия. Актуализированная редакция СНиП 3.04.01-87 (с Изменением N 1,2)»: «7.6.1 Качество поверхности, подготовленной для оклейки обоями, должно соответствовать требованиям заказчика. Рекомендуемые параметры (в соответствии с выбранным типом обоев) приведены в таблице 7.5.

	составляют 6-7 мм. Фото № 7-10.	7.3.7 После проведения штукатурных и (или) шпатлевочных отделочных работ качество полученной поверхности должно соответствовать требованиям заказчика. Рекомендуемые параметры приведены в таблице 7.5.» (таблица 7.5 представлена ниже) «7.2.13 Качество производства штукатурных работ должно соответствовать требованиям заказчика. В случае если критерии оценки качества штукатурных работ заказчиком не установлены, допускается руководствоваться требованиями, установленными в таблице 7.4, а для СФТК - требованиями, установленным СП 293.1325800. Категорию качества поверхности устанавливает проектом и оценивают согласно таблице 7.5. Категории качества поверхности К3 и К4 устанавливают только для высококачественной штукатурки.» (таблица 7.4 представлена ниже)
2	Читаемые обойные стыки в гардеробной, кухне, спальне и прихожей. Фото № 11-17. Отслоение обойного полотна в кухне. Фото № 18.	<b>Нарушение требований СП 71.13330.2017 «Изоляционные и отделочные покрытия. Актуализированная редакция СНиП 3.04.01-87 (с Изменением N 1,2)»: «7.6.9 Второе обойное полотно приклеивают вдоль первого встык, разравнивание складок и удаление пузырей проводят по процедуре, описанной в 7.6.8. Процедуру повторяют до заклейки всей рабочей поверхности.</b> 7.6.15 Приемку работ проводят путем визуального осмотра. При визуальном осмотре на поверхности, оклеенной обоями, не допускают <b>воздушные пузыри, замятины, пятна и другие загрязнения, а также доклейки и отслоения.</b> »
3	Стены, облицованные керамической плиткой в ванной комнате, имеют отклонения по уровню вертикальности. Отклонения составляют 6 мм. Фото № 19.	<b>Нарушение требований СП 71.13330.2017 «Изоляционные и отделочные покрытия. Актуализированная редакция СНиП 3.04.01-87 (с Изменением N 1,2)»: «7.4.17 При производстве облицовочных работ должны быть соблюдены требования заказчика. Рекомендуемые параметры приведены в таблице 7.6. - Из керамических, стеклокерамических и других изделий: отклонения по вертикали – внутренняя облицовка не более 1,5 мм на 1 м длины (4 на этаж)»</b> (таблица 7.6 представлена ниже)
4	Затирка настенной плитки в ванной комнате выполнена с нарушениями (трещины). Фото № 20-21.	<b>Нарушение требований СП 71.13330.2017 «Изоляционные и отделочные покрытия. Актуализированная редакция СНиП 3.04.01-87 (с Изменением N 1,2)»: «7.4.13 Швы облицовки должны быть ровными, одинаковой ширины...».</b> <b>Нарушение требований ТР 98-99 «Технические рекомендации по технологии устройства облицовок стен и покрытий полов из крупноразмерных керамических плиток»: «б.3. Швы между плитками должны быть заполненными, прямолинейными, взаимно перпендикулярными и одинаковой ширины.</b> б.4. Отклонения ширины шва от заданной проектом +/- 0,5 мм.»
5	Царапина на лицевой поверхности настенной керамической плитки в ванной	<b>Нарушение требований ГОСТ 13996-2019 «Плитки керамические. Общие технические условия»: «б.1 Требования к внешнему виду (качество лицевой поверхности): б.1.3 Не менее 95% керамических плиток должны быть без видимых дефектов, влияющих на внешний вид лицевой</b>

	комнате. Фото № 22.	поверхности. Перечень дефектов приведен в приложении В. 6.1.4 На лицевой поверхности плиток не допускаются <b>трещины</b> и <b>цек</b> . В.6 Цек — тонкие волосообразные трещины глазури, образующиеся вследствие различия коэффициента термического расширения черепка и глазури. В.7 Отбитость — механическое повреждение изделия (углов, граней, ребер), не покрытое глазурью.»
6	Устройство <b>напольного покрытия из ламината</b> в спальне, гардеробной и прихожей имеет превышение отклонения поверхности от плоскости. При измерении уровнем превышение составило 3-9 мм. Фото № 23-25.	<b>Нарушение требований ТР 114-01 «Технические рекомендации по технологии устройства покрытия пола из ламинат-паркета»:</b> «7.3 Горизонтальность и ровность поверхности покрытия пола проверяют уровнем и контрольной 2-х метровой рейкой. Величина просвета между рейкой и покрытием при проверке в любом направлении не должна превышать 2 мм.» <b>Нарушение требований «Полы. Технические требования и правила проектирования, устройства, приемки, эксплуатации и ремонта»:</b> «11.17. Поверхность покрытия пола должна быть ровной. Отклонение поверхности покрытия пола от горизонтальной плоскости на длине 2 м не должна превышать для покрытий: - полимерных мастичных, дощатых, паркетных, из ламината, из линолеума, из рулонных материалов на основе синтетических волокон - 2 мм»
7	Устройство <b>напольного покрытия из керамической плитки</b> в прихожей и ванной комнате имеет превышение отклонения поверхности от плоскости. При измерении уровнем превышение составило 4-5 мм. Фото № 26-27.	<b>Нарушение требований СП 71.13330.2017 «Изоляционные и отделочные покрытия. Актуализированная редакция СНиП 3.04.01-87 (с Изменением N 1,2)»:</b> «8.14.1 Готовые покрытия пола должны соответствовать требованиям заказчика. Рекомендуемые параметры приведены в таблице 8.15.» (таблица 8.15 представлена ниже)
8	<b>Напольная керамическая плитка</b> в ванной комнате имеет изменение звучания (пустоты) при простукивании.	<b>Нарушение требований СП 71.13330.2017 «Изоляционные и отделочные покрытия. Актуализированная редакция СНиП 3.04.01-87 (с Изменением N 1,2)»:</b> «8.9.1 Плиты (плитки) цементно-бетонные, цементно-песчаные, мозаично-бетонные, асфальтобетонные, керамические (керамогранитные), каменно-литые, чугунные, стальные, из природного камня и унифицированных блоков следует укладывать сразу после устройства соединительной прослойки из раствора, бетона, горячих мастик, готовых к применению материалов на водорастворимых полимерах и реактивных смолах... В случае использования в качестве прослойки тиксотропных материалов допускается дополнительно наносить данный материал на обратную сторону укладываемого элемента для обеспечения <b>беспустотной</b> укладки». «8.14.1 Готовые покрытия пола должны соответствовать

		требованиям заказчика. Рекомендуемые параметры приведены в таблице 8.15.» (таблица 8.15 представлена ниже)
9	<b>Зазор между соседними досками ламината равен 1 мм в спальне. Фото № 28.</b>	<b>Нарушение требований СП 71.13330.2017 «Изоляционные и отделочные покрытия. Актуализированная редакция СНиП 3.04.01-87 (с Изменением N 1,2)»: «8.14.1 Готовые покрытия пола должны соответствовать требованиям заказчика. Рекомендуемые параметры приведены в таблице 8.15* «Требования к готовому покрытию пола»:</b> Зазоры между паркетными досками и паркетными щитами - Не более 0,5 мм Зазоры между смежными планами штучного паркета - Не более 0,2 мм»
10	<b>Оконный блок в кухне и спальне имеет щели, через которые происходит инфильтрация воздуха внутрь помещения.</b>	<b>Нарушение требований ГОСТ 30971-2012 «Швы монтажные узлов примыкания оконных блоков к стеновым проемам. Общие технические условия (с Поправкой)»: «5.1.9 Общее конструктивное решение узла примыкания (включая монтажный шов, элементы дополнительной атмосферозащиты, отделку откосов, а также все другие элементы, обеспечивающие сопряжение оконного блока с проемом в законченном виде) должно исключать возможность инфильтрации холодного воздуха через монтажные швы в зимнее время (сквозное продувание).»</b>
11	<b>На стеклопакете оконного блока ПВХ в кухне и спальне имеется дефект (механические повреждения). Фото № 29-32.</b>	<b>Нарушение требований ГОСТ 24866-2014 «Стеклопакеты клееные. Технические условия (с Изменением N 1, с Поправкой)»: «5.1.1 По нормам ограничения пороков внешнего вида каждое стекло в стеклопакете должно соответствовать требованиям, указанным в нормативных документах на применяемые виды стекла.»</b> «9.7 Перед установкой в конструкции необходимо провести тщательный осмотр каждого стеклопакета. Не допускается применять стеклопакеты, имеющие <b>загрязнения внутренних поверхностей стекол</b> , дистанционных рамок межстекольного пространства, трещины, посечки, незашлифованные сколы в торцах, отбитые углы, выступы стекла, отслоения герметика по периметру стеклопакета. 9.19 При выполнении отделочных и других видов работ необходимо соблюдать меры по защите стеклопакетов от <b>механических повреждений</b> (ударов, вибрации и т.д.) и <b>загрязнений</b> (попадание на стекло строительных материалов: цементной пыли, строительных растворов, штукатурных смесей и т.д.) и других агрессивных веществ.»
12	<b>Профиль ПВХ оконного блока в кухне имеет дефекты (царапины). Фото № 33-34.</b>	<b>Нарушение требований ГОСТ 30673-2013 «Профили поливинилхлоридные для оконных и дверных блоков. Технические условия»: «4.2.8 Показатели внешнего вида профилей: цвет, блеск, качество поверхностей - должны соответствовать цвету, блеску и качеству поверхностей образцов-эталонов... Дефекты на лицевых поверхностях: риски, раковины, вздутия, царапины, трещины, пузырьки и т. д., видимые невооруженным глазом, не допускаются...»</b> «4.2.15 Лицевые поверхности главных профилей должны быть покрыты защитной пленкой, предохраняющей их от повреждений при транспортировании, а также при производстве и монтаже оконных и дверных блоков.»



		<p>Ширина защитной пленки устанавливается в рабочей документации изготовителя.</p> <p>«7.1 Условия упаковки, транспортирования и хранения должны обеспечивать предохранение профилей от загрязнения, деформаций и механических повреждений».</p> <p><b>Нарушение требований ГОСТ 30674-99 «Блоки оконные из поливинилхлоридных профилей. Технические условия (с Поправкой)»:</b> «5.9.3. Угловые и Т-образные соединения профилей должны быть герметичными. Допускается уплотнение механических соединений ПВХ-профилей атмосферостойкими эластичными прокладками. Зазоры до 0,5 мм допускается заделывать специальными герметиками, не ухудшающими внешний вид изделий и обеспечивающими защиту соединений от проникновения влаги».</p>
13	<p>Коробка дверного блока ПВХ на балкон имеет дефект (царапины). Фото № 35-36.</p>	<p><b>Нарушение требований ГОСТ 30970-2014 «Блоки дверные из поливинилхлоридных профилей. Общие технические условия»:</b> «5.4.12. Внешний вид изделий [цвет, глянец, допустимые дефекты поверхности ПВХ-профилей (риски, царапины, усадочные раковины и др.)] должен соответствовать образцам-эталонам, утвержденным руководителем предприятия-изготовителя.»</p>
14	<p>Отклонение оконного блока ПВХ в спальне и кухне по уровню вертикальности Отклонение составляет 3 мм. Фото № 37-38.</p>	<p><b>Нарушение противоречит СТО НОСТРОЙ 2.23.62-2012 «Конструкции ограждающие светопрозрачные. ОКНА. Часть 2. Правила производства монтажных работ, контроль и требования к результатам работ (с Поправкой)»:</b> «Контроль соблюдения требований к установке оконных блоков и операционный контроль производятся в процессе монтажа последовательно по каждой операции технологического процесса и документируется в журналах работ (РД-11-05-2007). При этом проверяются отклонения оконного блока от вертикали и горизонтали, мм:</p> <ul style="list-style-type: none"> <li>- на 1 погонный метр, не более 1,5 мм;</li> <li>- на всю длину изделия, не более 3 мм.»</li> </ul> <p><b>Нарушение требований ГОСТ 30971-2012 «Швы монтажные узлов примыкания оконных блоков к стеновым проемам. Общие технические условия (с Поправкой)»:</b> 5.2.4 При определении монтажных зазоров необходимо учесть предельное отклонение от размеров коробок оконного блока. Отклонения от вертикали и горизонтали смонтированных оконных блоков не должны превышать 1,5 мм на 1 м длины, но не более 3 мм на высоту изделия. Установка оконных блоков в проемы, имеющие отклонения геометрических размеров, превышающие указанные в 5.2.3, не допускается.»</p>
15	<p>Дефект на металлическом профиле оконного блока на балконе (царапины). Фото № 39-40.</p>	<p><b>Нарушение требований ГОСТ 21519-2022 «Блоки оконные из алюминиевых профилей. Технические условия»:</b> «5.2.25 Внешний вид изделий (цвет, глянец, текстура) должен соответствовать образцам-эталонам в соответствии с ГОСТ 15.309, утвержденным руководителем предприятия-изготовителя.</p> <p>5.5.1.1 Для изготовления изделий применяют профили из алюминиевых сплавов по ГОСТ 22233 или иным нормативным документам, утвержденным в установленном порядке.</p>

		<p>5.2.23 Изделия должны быть защищены от коррозии согласно требованиям нормативных документов, действующих на территории государства - участника Соглашения, принявшего настоящий стандарт. Алюминиевые элементы изделий должны иметь защитно-декоративное покрытие в соответствии с требованиями ГОСТ 22233.»</p>
16	<p>Дефект металлического профиля ограждения балкона (царапины). Фото № 41.</p>	<p><b>Нарушение требований ГОСТ 25772-2021 «Ограждения металлические лестниц, балконов, крыши, лестничных маршей и площадок. Общие технические условия (с Поправкой)»:</b> «5.2.11 Для обеспечения коррозионной стойкости стальные изделия должны иметь защитное металлическое покрытие по ГОСТ 9.301. лакокрасочное покрытие по ГОСТ 9.032 или порошковое полимерное покрытие по ГОСТ 9.410. алюминиевые изделия - анодно-окисное покрытие по ГОСТ 9.301. полимерное порошковое по ГОСТ 9.410.</p> <p>5.2.15 Внешний вид изделий (цвет, текстура) должен соответствовать образцам-эталонам, утвержденным руководителем предприятия-изготовителя, согласно ГОСТ 15.309.»</p>
17	<p>Загрязнение полотна натяжного потолка в ванной комнате, кухне, спальне, гардеробной и прихожей. Фото № 42-46.</p>	<p><b>Нарушение требований ГОСТ Р 59690-2021 «Материалы и комплектующие для натяжных потолков. Общие технические условия.»:</b> «5.5 На лицевой поверхности полотна не допускаются посторонние включения, царапины, раковины, складки, полосы, искажение рисунка, видимые с расстояния 1 м от поверхности пленки. Полотно не должно иметь сквозных отверстий и разрывов.</p> <p>5.7 Декоративный молдинг (вставка, заглушка) изготавливают из ПВХ-композиции методом экструзии по ГОСТ 19111. Варианты исполнения декоративных молдингов приведены на рисунке 3.</p> <p>Рисунок 3 — Декоративные молдинги</p> <p>а — Т-образный пристенный профиль, вариант 1; б — Т-образный пристенный профиль, вариант 2; в — Т-образный пристенный профиль, вариант 3; г — соединительный профиль — заглушка; д — Л-образный пристенный профиль»</p> <p><b>Нарушение требований СП 71.13330.2017 «Изоляционные и отделочные покрытия. Актуализированная редакция СНиП 3.04.01-87 (с Изменением N 1,2)»:</b> «7.8.2 Поверхность натяжного потолка должна иметь однородный цвет, быть <b>равной, без складок, разрывов, трещин, следов и отпечатков использованных материалов.</b> Не должно быть щелей между стенами и потолком.</p> <p>7.8.3 В местах расположения осветительных приборов (люстр, точечных светильников и пр.), вентиляционных решеток и других местах, где необходимо устройство отверстий по контуру отверстия, следует наклеивать на</p>

		<i>внутреннюю сторону полотна термокольцо для усиления материала. Разрезы в месте прохода труб отопления должны быть полностью закрыты декоративными пластиковыми обводами.»</i>
18	<b>Коробка входного дверного блока имеет дефекты (царапины). Фото № 47-48.</b>	<b>Нарушение требований ГОСТ 31173-2016 «Блоки дверные стальные. Технические условия (с Поправкой)»:</b> «5.3.11 Внешний вид изделий: цвет, допустимые дефекты поверхности облицовочных материалов и окрашенных элементов (риски, царапины и др.) должен соответствовать образцам-эталонам, утвержденным руководителем предприятия-изготовителя. Различия в цвете, глянце и дефекты поверхности, видимые невооруженным глазом с расстояния 0,6-0,8 м при естественном освещении не менее 300 лк, <b>не допускаются.»</b>
19	<b>Дефекты (трещина) полотна деревянного дверного блока в ванной комнате. Фото № 49.</b>	<b>Нарушение требований ГОСТ 475-2016 «Блоки дверные деревянные и комбинированные. Общие технические условия»:</b> «7.3.3 Внешний вид дверных блоков оценивают визуально путем сравнения с образцами-эталонами, утвержденными руководителем предприятия-изготовителя, при естественном или искусственном рассеянном освещении не менее 300 лк. Визуальную оценку проводят с расстояния 1,5 м от вертикально установленного дверного блока». «Приложение В (обязательное) Нормы ограничения пороков и дефектов обработки древесины Механические повреждения: а) риски, <b>волнистость</b> , ворсистость, <b>мишность</b> , бахрома, заусенец, непрофрезеровка, гребешок; б) заруб, запил, отщеп, <b>скол</b> , вырыв, <b>задир</b> , <b>вмятины</b> , выхват, выщербины. Не допускаются на лицевых поверхностях.»
20	<b>Элементы дверного блока соединены не надежно в спальне и ванной комнате. Фото № 50-51.</b>	<b>Нарушение требований ГОСТ 475-2016 «Блоки дверные деревянные и комбинированные. Общие технические условия»:</b> «5.4.8 Установка и крепление наличников, доборных элементов, нащельников, обкладок, реек, раскладок и других элементов облицовки и отделки должны обеспечивать <b>надежное соединение</b> с сопрягаемыми элементами проема и конструкции дверного блока под действием нагрузок, возникающих при нормальных условиях эксплуатации. Наличники и доборные элементы должны <b>полностью перекрывать</b> монтажные швы.» <b>Нарушение требований ГОСТ 475-2016 «Блоки дверные деревянные и комбинированные. Общие технические условия»:</b> «5.3.7 Зазоры в местах неподвижных соединений элементов дверных блоков не должны быть более 0,3 мм.»
21	<b>Отклонение коробки от плоскостности и прямолинейности дверного блока в спальне и ванной комнате равняется 4 мм. Фото № 52-53.</b>	<b>Нарушение требований ГОСТ 475-2016 «Блоки дверные деревянные и комбинированные. Общие технические условия»:</b> «5.3.4 Дверные блоки, их сборочные единицы и детали должны иметь правильную геометрическую форму. Отклонения от плоскостности и прямолинейности сторон дверных блоков и их сборочных единиц не должны превышать, мм, по высоте, ширине и диагонали элементов: - до 1000 мм - 1,0; - св. 1000 до 1600 мм - 1,0; - св. 1600 до 2500 мм - 2,0;

		- св. 2500 мм - 3,0.»
22	<b>Отклонение коробки входного дверного блока</b> составляет 3 мм. Фото № 54.	<b>Нарушение требований ГОСТ 31173-2016 «Блоки дверные стальные. Технические условия (с Поправкой)»:</b> «Г.6 Дверные блоки следует устанавливать по уровню и отвесу. Отклонение от вертикали и горизонтали профилей коробок смонтированных изделий не должно превышать 1,5 мм на 1 м длины, но не более 3 мм на высоту изделия.»
23	<b>Радиатор в спальне и кухне имеет дефекты (скол).</b> Фото № 55-56.	<b>Нарушение требований ГОСТ 31311-2022 «Приборы отопительные. Общие технические условия»:</b> «10.1 Монтаж и эксплуатацию отопительных приборов следует осуществлять по технологии, обеспечивающей их сохранность и герметичность соединений в соответствии с действующими строительными нормами и правилами.» «10.3 Отопительные приборы, не упакованные в защитную пленку, при монтаже должны быть укрыты от попадания строительных материалов. После окончания отделочных работ прибор необходимо тщательно очистить от строительного мусора и прочих загрязнений.»

Таблица 7.5\* - Требования к качеству поверхности в зависимости от типа финишного покрытия

Категория качества поверхности	Назначение	Требования (методы контроля)
К1	Поверхности, к декоративным свойствам которых требования не предъявляются (поверхности предназначены под выполнение облицовочных работ различными типами плиток и листовых материалов)	Допускается наличие царапин, раковин, задиров, следов от инструмента глубиной не более 3 мм (сплошной визуальный осмотр). Тени от бокового света допускаются
К2	Поверхности, к декоративным свойствам которых предъявляются обычные требования (поверхности предназначены под выполнение облицовочных работ элементами площадью не менее 900 см <sup>2</sup> , нанесение декоративных штукатурок с размером зерна более 1 мм, для нанесения структурных красок и покрытий, для приклейки тяжелых обоев)	Допускается наличие царапин, раковин, задиров глубиной не более 1 мм (сплошной визуальный осмотр). Тени от бокового света допускаются
К3	Поверхности, к декоративным свойствам которых предъявляются повышенные требования (поверхности предназначены под выполнение облицовочных работ мелкоштучными и прозрачными элементами, нанесение декоративных штукатурок с размером зерна менее 1 мм, для нанесения неструктурных матовых красок и покрытий, приклейки обоев на бумажной и флизелиновой основе)	Допускается наличие следов от абразива, применяемого при шлифовке поверхности, но не глубже 0,3 мм (сплошной визуальный осмотр). Тени от бокового света допускаются
К4	Поверхности, к декоративным свойствам которых предъявляются максимальные требования (поверхности предназначены под выполнение глянцевых облицовок, например под металлические или виниловые обои, нанесение глянцевых красок, глазури или покрытий, нанесение полимерной, тонкослойной, венецианской штукатурки или для иных видов высококачественного глянца, для окраски поверхности тонкослойными полуматовыми или глянцевыми покрытиями с применением аппаратов безвоздушного распыления, для приклейки тончайших металлизированных обоев и глянцевых фотообоев).	Не допускается наличие царапин, раковин, задиров, следов от инструмента (сплошной визуальный осмотр). Тени от бокового света не допускаются (сплошная визуальная оценка с помощью ручного бокового светильника)

Рекомендуется при установке бокового освещения

Таблица 7.4\* - Требования к оштукатуренным основаниям

Контролируемый параметр	Предельное отклонение	Контроль (метод, объем, вид регистрации)
<b>Простая штукатурка</b>		
Отклонение от вертикали	Не более 3 мм на 1 м, но не более 10 мм на всю высоту помещения	Измерительный, в соответствии с разделом 10, не менее пяти измерений на каждые 70 м <sup>2</sup> , журнал работ
Отклонение по горизонтали	Не более 3 мм на 1 м	
Отклонение оконных и дверных откосов, пилястр, столбов и т.п. от вертикали и горизонтали	Не более 4 мм на 1 м, но не более 10 мм на весь элемент	Измерительный, в соответствии с разделом 10, не менее пяти измерений на каждые 70 м <sup>2</sup> , журнал работ
Отклонение ширины откоса от проектной	Не более 5 мм	
<b>Улучшенная штукатурка</b>		
Отклонение от вертикали	Не более 2 мм на 1 м, но не более 10 мм на всю высоту помещения	Измерительный, в соответствии с разделом 10, не менее пяти измерений на каждые 50 м <sup>2</sup> , журнал работ
Отклонение по горизонтали	Не более 3 мм на 1 м	
Отклонение оконных и дверных откосов, пилястр, столбов и т.п. от вертикали и горизонтали	На площади 4 м <sup>2</sup> не более 4 мм на 1 м, но не более 10 мм на весь элемент	Измерительный, в соответствии с разделом 10, не менее пяти измерений на каждые 50 м <sup>2</sup> , журнал работ
Отклонение ширины откоса от проектной	Не более 3 мм	
<b>Высококачественная штукатурка</b>		
Отклонение от вертикали	Не более 0,5 мм на 1 м, но не более 5 мм на всю высоту помещения	Измерительный, в соответствии с разделом 10, не менее пяти измерений на каждые 50 м <sup>2</sup> , журнал работ
Отклонение по горизонтали	Не более 1 мм на 1 м	
Отклонение оконных и дверных откосов, пилястр, столбов и т.п. от вертикали и горизонтали	На площади 4 м <sup>2</sup> не более 2 мм на 1 м, но не более 5 мм на весь элемент	Измерительный, в соответствии с разделом 10, не менее пяти измерений на каждые 50 м <sup>2</sup> , журнал работ
Отклонение ширины откоса от проектной	Не более 2 мм	

Таблица 7.6\* – Требования к облицовочным покрытиям.

Облицованная поверхность	Параметры и требуемые значения				
	Отклонение от вертикали, мм на 1 м длины, не более	Отклонения расположения швов от вертикали и горизонтали, мм	Несовпадения профиля на стыках архитектурно-строительных деталей и швов, мм на 1 м, не более	Неровности плоскости облицовки (при контроле двухметровой	Отклонения ширины шва, мм, не более

		на 1 м длины, не более		рейкой), мм, не более	
Из керамических, стеклокерамических и других изделий: - наружная облицовка	2 (5 на этаж)	2	4	3	±0,5
- внутренняя облицовка	1,5 (4 на этаж)	1,5	3	2	±0,5
Контроль (метод, объем, вид регистрации)	Измерительный, не менее пяти измерений на 50 - 70 м <sup>2</sup> поверхности или на отдельном участке меньшей площади в местах, выявленных сплошным визуальным осмотром, журнал работ		Измерительный, не менее пяти измерений на отдельном 70 - 100 м <sup>2</sup> поверхности или на отдельном участке меньшей площади в местах, выявленных сплошным визуальным осмотром, журнал работ		

Таблица 8.15\* - Требования к готовому покрытию пола

Наименование параметра	Допустимое значение	Контроль (метод, объем, вид регистрации)
Отклонения поверхности покрытия от плоскости при проверке двухметровой контрольной рейкой: - песчаных, мозаично-бетонных, асфальтобетонных, керамических, каменных, шлакоситалловых	Не более 4 мм	Измерительный, контроль двухметровой рейкой, не менее девяти измерений на каждые 50-70 кв.м. поверхности покрытия или в одном помещении меньшей площади, акт приемки
- поливинилацетатных, дощатых, паркетных покрытий (кроме ламинированных напольных покрытий и покрытий из инженерной доски) и покрытий из линолеума, рулонных на основе синтетических волокон из поливинилхлоридных и сверхтвердых древесноволокнистых плит	Не более 2 мм	
Отклонения от заданного уклона покрытий	Не более 0,2% соответствующего размера помещения, но не более 10 мм	Измерительный, не менее пяти измерений, акт приемки
При проверке сцепления монолитных покрытий и покрытий из жестких плиточных материалов с нижележащими элементами пола простукиванием	Не должно быть изменения характера звучания	Простукиванием всей поверхности пола в центре квадратов по условной сетке с ячейкой размерами не менее 50 x 50 см, акт приемки
Зазоры между досками дощатого покрытия	Не более 1 мм	Измерительный, не менее пяти измерений на каждые 50-70 м <sup>2</sup> поверхности покрытия или в одном помещении меньшей площади, акт приемки
Зазоры между паркетными досками и паркетными щитами	Не более 0,5 мм	
Зазоры между смежными планами штучного паркета	Не более 0,2 мм	
Зазоры и щели между плинтусами и покрытием пола или стенами (перегородками), между смежными кромками полотнищ линолеума, ковров, рулонных материалов и плиток	Не допускаются	Измерительный, не менее пяти измерений на каждые 50-70 м <sup>2</sup> поверхности покрытия или в одном помещении меньшей площади, акт приемки
Поверхности покрытия не должны иметь выбоин, трещин, волн, вздутий, приподнятых кромок. Цвет покрытия должен соответствовать проектному		

**ВЫВОД:** Исходя из исследования по данному вопросу, специалист сделал вывод о том, что качество объекта долевого строительства: жилого помещения (квартиры) № \_\_\_\_\_ расположенное в многоквартирном жилом доме по адресу: МО, г.о. Балашиха, г. Балашиха, мкрн. Железнодорожный, пр-кт. Героев, д. 17, общей площадью с учетом помещений вспомогательного использования 33,20 кв.м., **не соответствует** условиям Договора участия в долевом строительстве № АВТ402-01-13-12-144 от 27.06.2023 г., требованиям технических

регламентов, СП, ГОСТ проектной документации и градостроительных регламентов, а также иным обязательным требованиям.

## Исследование по Вопросу №2

**Вопрос 2: В случае выявления такого несоответствия, определить объем обнаруженных дефектов и стоимость их устранения с учетом работ, материалов и иных необходимых затрат.**

Для ответа на данный вопрос специалист проанализировал исследовательскую часть ответа на первый вопрос, а также произвёл натурный осмотр объекта исследования: жилое помещение (квартира) № \_\_\_\_\_ расположенное в многоквартирном жилом доме по адресу: МО, г.о. Балашиха, г. Балашиха, мкрн. Железнодорожный, пр-кт. Героев, д. 17, общей площадью с учетом помещений вспомогательного использования 33,20 кв.м. Также, специалистом проводились измерения всех геометрических характеристик в квартире по итогам данных фиксации дефектов.

Согласно полному и всестороннему исследованию, специалист обнаружил на объекте исследования: жилое помещение (квартира) № \_\_\_\_\_ расположенное в многоквартирном жилом доме по адресу: МО, г.о. Балашиха, г. Балашиха, мкрн. Железнодорожный, пр-кт. Героев, д. 17, общей площадью с учетом помещений вспомогательного использования 33,20 кв.м., недостатки (дефекты), которые позволяют сделать вывод о несоответствии объекта условиям Договора участия в долевом строительстве № АВТ402-01-13-12-144 от 27.06.2023 г., требованиям технических регламентов, проектной документации и градостроительных регламентов, а также иным обязательным требованиям.

Выявленные дефекты указаны в исследовательской части ответа на первый вопрос данного Заключения специалиста.

На элементах отделочных слоёв имеется некоторый физический износ. В соответствии с Постановлением Пленума Верховного Суда РФ от 23.06.2015 № 25 «О применении судами некоторых положений раздела 1 части первой Гражданского кодекса РФ» п.13. износ материалов не учитывается: «...Если для устранения повреждений имущества истца использовались или будут использоваться новые материалы, то за исключением случаев, установленных законом или договором, расходы на такое устранение включаются в состав реального ущерба истца полностью несмотря на то, что стоимость имущества увеличилась или может увеличиться, по сравнению с его стоимостью до повреждения.»

Также, необходимо указать, что при расчёте стоимости специалист вводил дополнительные поправочные коэффициенты в виду того, что при демонтаже/монтаже отделочных конструкций в квартире имеется мебель, имеется электропроводка, живут люди и т.д. и данные условия усложняют выполнение работ по восстановительному ремонту, согласно принятой методике. Указанная методика «заложена» в программный комплекс «Smeta.ru».

Указанные поправочные коэффициенты принимаются в соответствии с Приказом Минстроя России от 4 августа 2020 года N 421/пр «Об утверждении Методики определения сметной стоимости строительства, реконструкции, капитального ремонта, сноса объектов капитального строительства, работ по сохранению объектов культурного наследия (памятников истории и культуры) народов Российской Федерации на территории Российской Федерации (с изменениями на 7 июля 2022 года)».

При ремонте и реконструкции работы, аналогичные технологическим процессам в новом строительстве (в том числе, возведение новых конструктивных элементов в ремонтируемых зданиях и сооружениях) и не учтенные в ТЕРр, принимаются по соответствующим Территориальным единичным расценкам ТЕР (кроме расценок сборника №46 "Работы при реконструкции зданий и сооружений") на строительные работы с применением коэффициентов:

- к затратам труда и оплате труда рабочих-строителей - 1,15,
- к стоимости эксплуатации машин (в том числе к оплате труда машинистов)-1,25.

Уточнения сметных показателей, связанные с порядком применения ТЕРр и учетом коэффициентов на условия работ осуществляется при составлении смет, при этом приводятся ссылки (в сметном расчёте) на соответствующие пункты технических частей соответствующих Сборников ТЕРр и Общих Указаний.

При производстве ремонтно-строительных работ в эксплуатируемых зданиях и сооружениях, вблизи объектов, находящихся под высоким напряжением, на территории действующих предприятий, имеющих разветвленную сеть транспортных и инженерных коммуникаций и стесненные условия для складирования материалов, и в других усложняющих условиях проведения ремонтно-строительных работ к нормам затрат труда, оплате труда рабочих, затратам на эксплуатацию машин, в том числе оплате труда рабочих, обслуживающих машины, следует применять коэффициенты, учитывающие эти условия.

Таблица на применение поправочных коэффициентов

№ п/п	Условия производства работ	Коэффициенты к расценкам сборников ТЕР (кроме сборника ТЕР № 355)	Коэффициенты к расценкам сборника ТЕР № 355 и сборников ТЕРр
1	2	3	4
3	Производство строительных и других работ в существующих зданиях и сооружениях <u>в стесненных условиях</u> : с наличием в зоне производства работ действующего технологического оборудования (станков, установок, кранов и т.п.) или загромождающих предметов (лабораторное оборудование, <u>мебель</u> и т.п.) или движения транспорта по внутрицеховым путям.	1,35	1,15

Далее, специалист составил смету на устранение выявленных им дефектов и несоответствий по результатам полного и всестороннего исследования.

При составлении сметы использовался Программный комплекс "Smeta.ru" версия 11.X, Ключ № FSTS-0067 508. Сметный расчёт был выполнен в расценках Территориальная сметно-нормативная база для Московской области (ТСНБ-2001 МО) в редакции 2014 г. ТСНБ-2001 МО предназначена для составления сметной документации для объектов, расположенных на территории Московской области. ТСНБ-2001 Московской области в редакции 2014 года утверждена и внесена в федеральный реестр сметных нормативов приказом Минстроя России от 21.09.2015 года № 675/пр.

Расценки ФЭР (Федеральные единичные расценки) специалистом не брались во внимание так как они применяются на территории РФ, если заказ Государственного федерального значения, и оплачивается с Федерального Казначейства.

Специалист рассчитал сметную стоимость восстановительного ремонта квартиры по устранению дефектов, которые были выявлены специалистом по результатам натурного осмотра квартиры. Для этого он измерял при натурном осмотре объёмы объекта исследования. Таким образом, в смете указаны те объёмы и те работы, которые необходимы для устранения выявленных специалистом дефектов (см. локальный сметный расчет Приложение №5).

Согласно нормативов, установленных в Градостроительном кодексе Российской Федерации от 29.12.2004 N 190-ФЗ (с изменениями на 13 июня 2023 года):

«Статья 1. Основные понятия, используемые в настоящем Кодексе

32) сметные цены строительных ресурсов - сводная агрегированная в территориальном разрезе документированная информация о стоимости строительных ресурсов, установленная



расчетным путем на принятую единицу измерения и размещаемая в федеральной государственной информационной системе ценообразования в строительстве;

33) сметные нормативы - сметные нормы и методики, необходимые для определения сметной стоимости строительства, стоимости работ по инженерным изысканиям и по подготовке проектной документации, а также методики разработки и применения сметных норм;

Далее, специалист, согласно Постановлению Правительства РФ от 28 мая 2021 г. N 815 «Об утверждении перечня национальных стандартов и сводов правил (частей таких стандартов и сводов правил), в результате применения которых на обязательной основе обеспечивается соблюдение требований Федерального закона «Технический регламент о безопасности зданий и сооружений», и о признании утратившим силу постановления Правительства Российской Федерации от 4 июля 2020 г. N 985 (с изменениями на 20 мая 2022 года)» разъясняет, что все применяемы нормативы при производстве исследования по вопросам в данном Заключении специалиста применены им на основании обязательных требований строительных норм и правил в связи с тем, что они напрямую связаны с Техническим регламентом о безопасности зданий и сооружений (с изменениями на 2 июля 2013 года) (Федеральный закон "Технический регламент о безопасности зданий и сооружений" от 30.12.2009 N 384-ФЗ).

В исследовательской части ответов на вопросы Заключения специалист ссылался только на данные, указанные в обязательных требованиях строительных и градостроительных норм, и правил.

**ВЫВОД:** На основе подготовленного локального сметного расчета специалистом установлено, что стоимость устранения выявленных строительных недостатков в жилом помещении (квартире) № \_\_\_\_\_ расположенном в многоквартирном жилом доме по адресу: МО, г.о. Балашиха, г. Балашиха, мкрн. Железнодорожный, пр-кт. Героев, д. 17, общей площадью с учетом помещений вспомогательного использования 33,20 кв.м., составляет: **504600 (Пятьсот четыре тысячи шестьсот) рубля 90 копеек**. Локальный сметный расчет представлен в Приложении №5.

### 3. ВЫВОДЫ

**ВОПРОС №1:** Определить, соответствует ли качество объекта долевого строительства: жилого помещения (квартиры) № расположенное в многоквартирном жилом доме по адресу: МО, г.о. Балашиха, г. Балашиха, мкрн. Железнодорожный, пр-кт. Героев, д. 17, общей площадью с учетом помещений вспомогательного использования 33,20 кв.м., условиям Договора участия в долевом строительстве № АВТ402-01-13-12-144 от 27.06.2023 г., требованиям технических регламентов, СП, ГОСТ, проектной документации и градостроительных регламентов.

Качество объекта долевого строительства: жилого помещения (квартиры) № расположенное в многоквартирном жилом доме по адресу: МО, г.о. Балашиха, г. Балашиха, мкрн. Железнодорожный, пр-кт. Героев, д. 17, общей площадью с учетом помещений вспомогательного использования 33,20 кв.м., **не соответствует** условиям Договора участия в долевом строительстве № АВТ402-01-13-12-144 от 27.06.2023 г., требованиям технических регламентов, СП, ГОСТ проектной документации и градостроительных регламентов, а также иным обязательным требованиям. Перечень выявленных дефектов и несоответствий нормативным требованиям указан в Таблице №1 исследовательской части по вопросу №1.

**ВОПРОС №2:** В случае выявления такого несоответствия, определить объем обнаруженных дефектов и стоимость их устранения с учетом работ, материалов и иных необходимых затрат.

При проведении натурного осмотра в Квартире выявлены дефекты строительно-отделочных работ, перечень которых указан в Таблице №1 исследовательской части по вопросу №1. Специалистом подготовлен локальный сметный расчет с указанием наименований работ и их объемов, необходимых для устранения выявленных специалистом дефектов. На основе подготовленного локального сметного расчета специалистом установлено, что стоимость устранения выявленных строительных недостатков в жилом помещении (квартире) № расположенное в многоквартирном жилом доме по адресу: МО, г.о. Балашиха, г. Балашиха, мкрн. Железнодорожный, пр-кт. Героев, д. 17, общей площадью с учетом помещений вспомогательного использования 33,20 кв.м., составляет:

**504600 (Пятьсот четыре тысячи шестьсот) рубля 90 копеек.**

Специалист:

Титова М.Ю.

Помощник специалиста:

Ивочкин Д.С.



**Приложение №1. Фотографии, сделанные специалистом во время осмотра.**



Фото №1.  
Общий вид ванной  
комнаты.



Фото №2.  
Общий вид кухни.

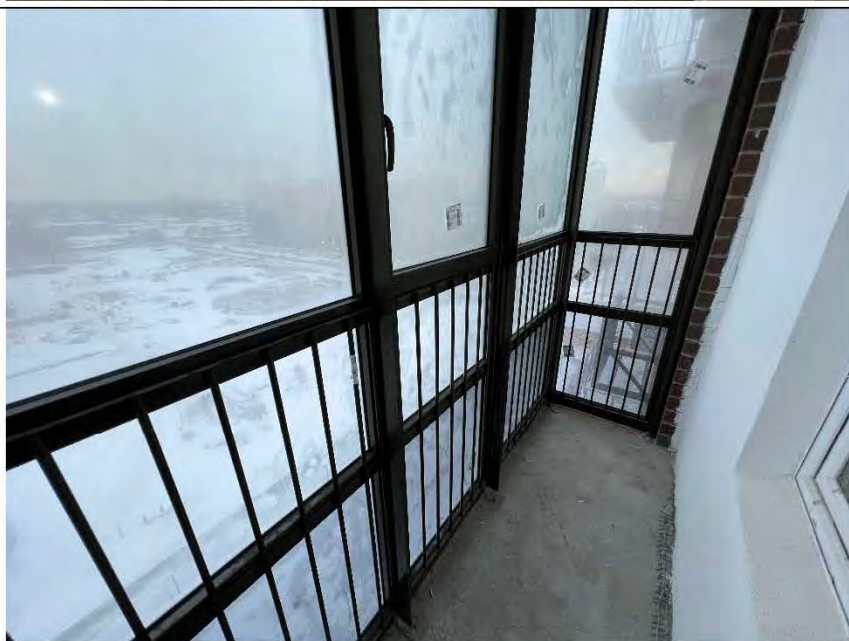


Фото №3.  
Общий вид балкона.



Фото №4.  
Общий вид спальни.



Фото №5.  
Общий вид гардеробной.



Фото №6.  
Общий вид прихожей.



Фото №7.  
Измерение уровня стен в  
кухне.



Фото №8.  
Измерение уровня стен в  
спальне.



Фото №9.  
Измерение уровня стен в  
гардеробной.



Фото №10.  
Измерение уровня стен в прихожей.

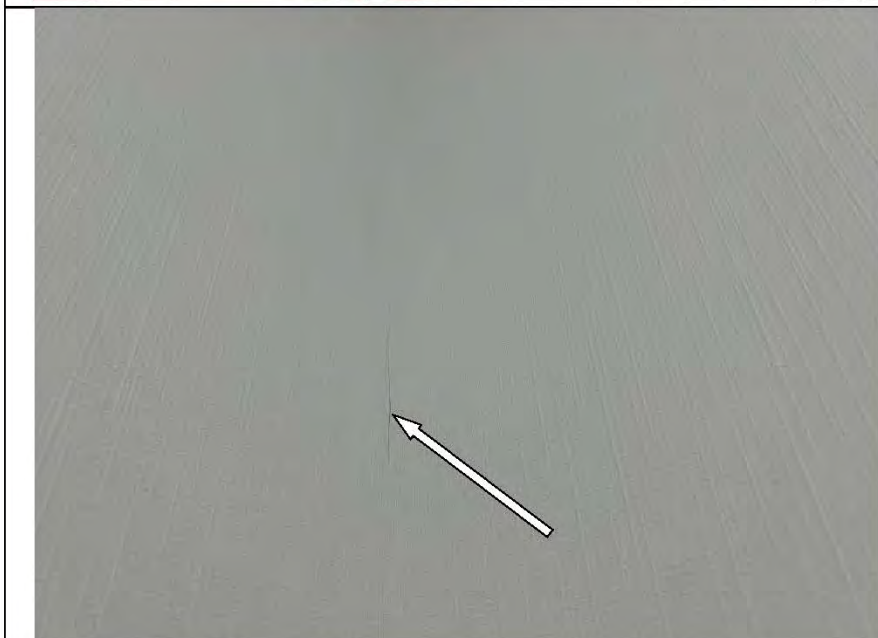


Фото №11.  
Читаемые обойные стыки в гардеробной.

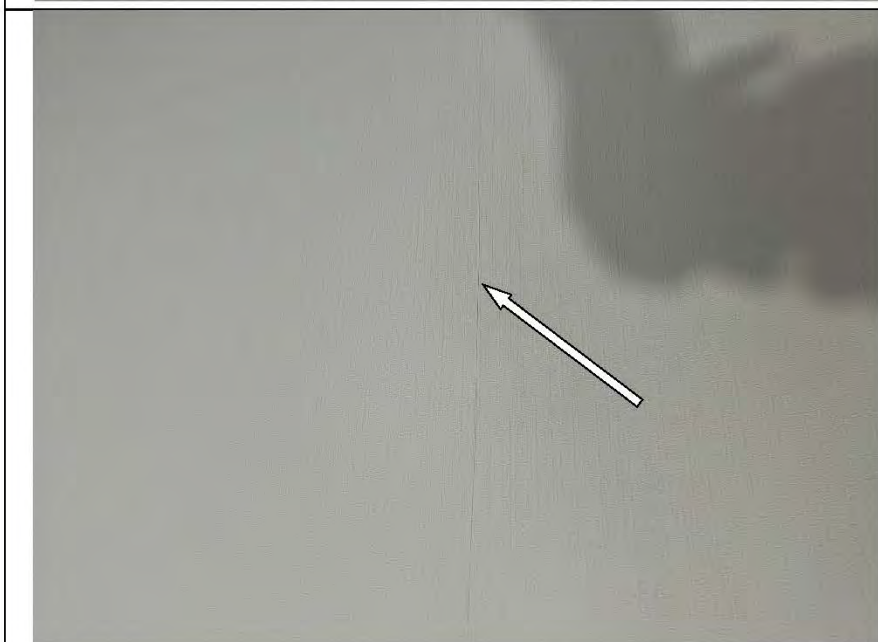


Фото №12.  
Читаемые обойные стыки в кухне.

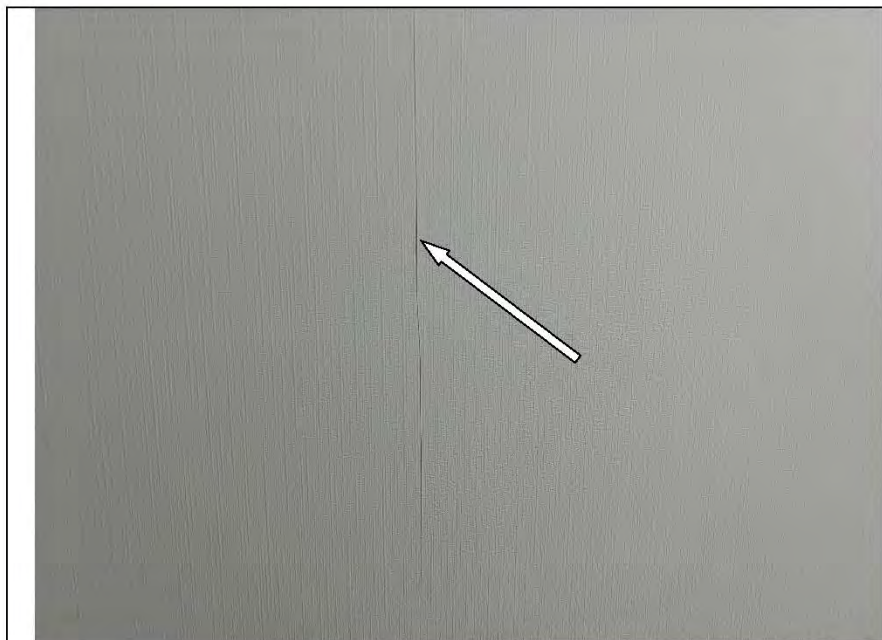


Фото №13.  
Читаемые обойные стыки  
в кухне.

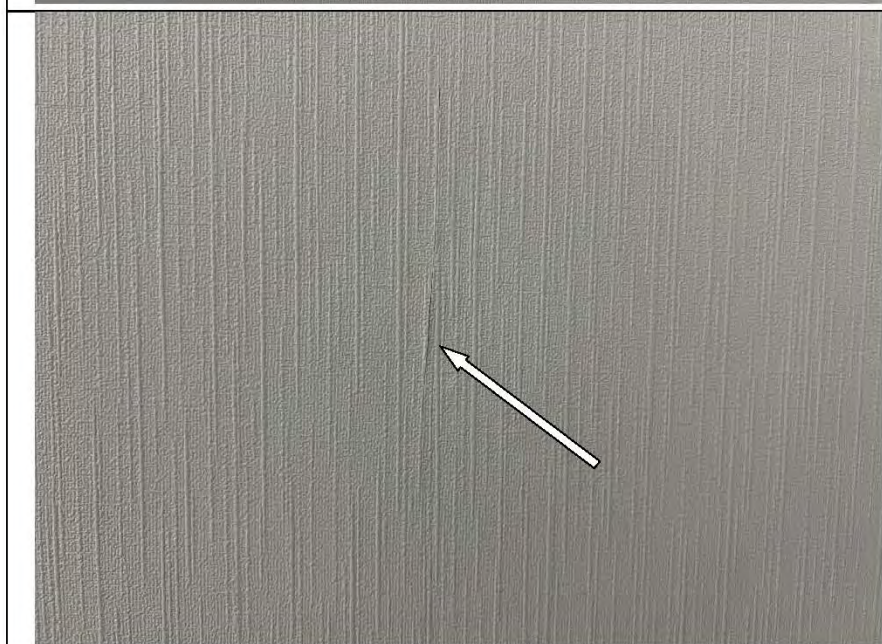


Фото №14.  
Читаемые обойные стыки  
в спальне.

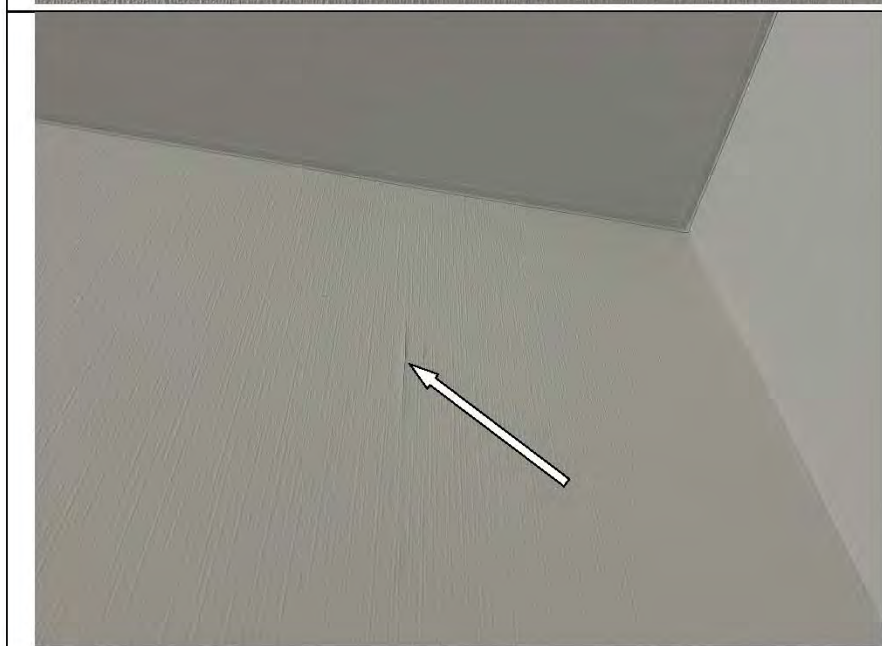


Фото №15.  
Читаемые обойные стыки  
в спальне.



Фото №16.  
Читаемые обойные стыки  
в прихожей.

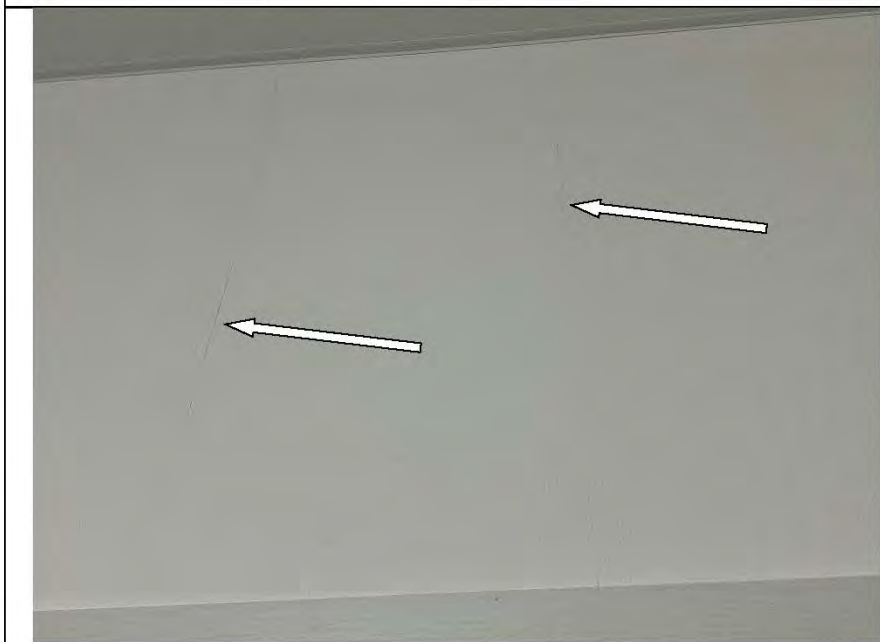


Фото №17.  
Читаемые обойные стыки  
в прихожей.

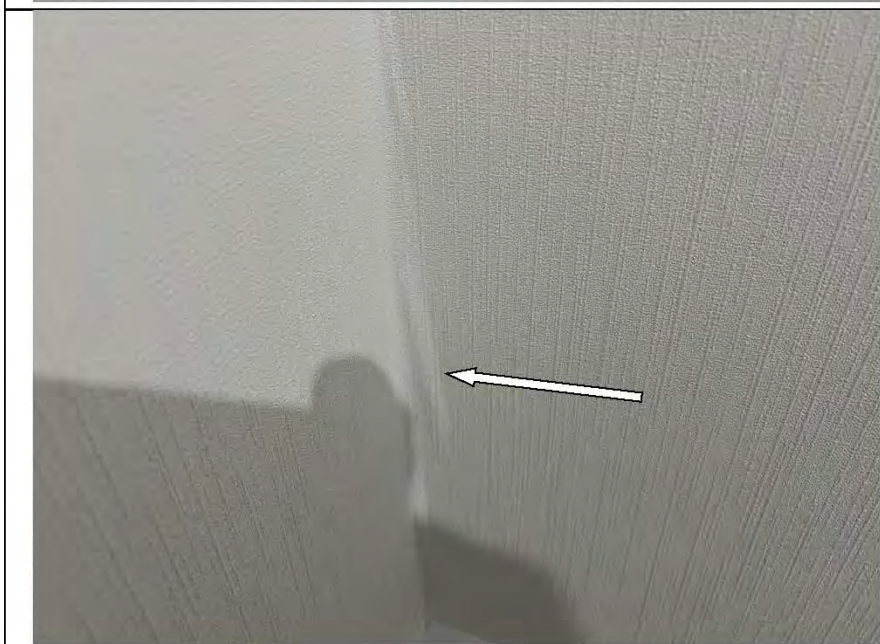


Фото №18.  
Отслоение обойного  
полотна в кухне.





Фото №19.  
Измерение уровня стен в  
ванной комнате.



Фото №20.  
Трещины затирочного  
раствора в шовном  
пространстве настенной  
керамической плитки в  
ванной комнате.



Фото №21.  
Трещины затирочного  
раствора в шовном  
пространстве настенной  
керамической плитки в  
ванной комнате.



Фото №22.  
Царапина на лицевой поверхности настенной керамической плитки в ванной комнате.



Фото №23.  
Измерение уровня напольного покрытия в спальне.



Фото №24.  
Измерение уровня напольного покрытия в гардеробной.



Фото №25.  
Измерение уровня  
напольного покрытия в  
прихожей.



Фото №26.  
Измерение уровня  
напольного покрытия в  
ванной комнате.



Фото №27.  
Измерение уровня  
напольного покрытия в  
кухне.



Фото №28.  
Зазор между соседними  
досками ламината в  
спальне составляет 1 мм.

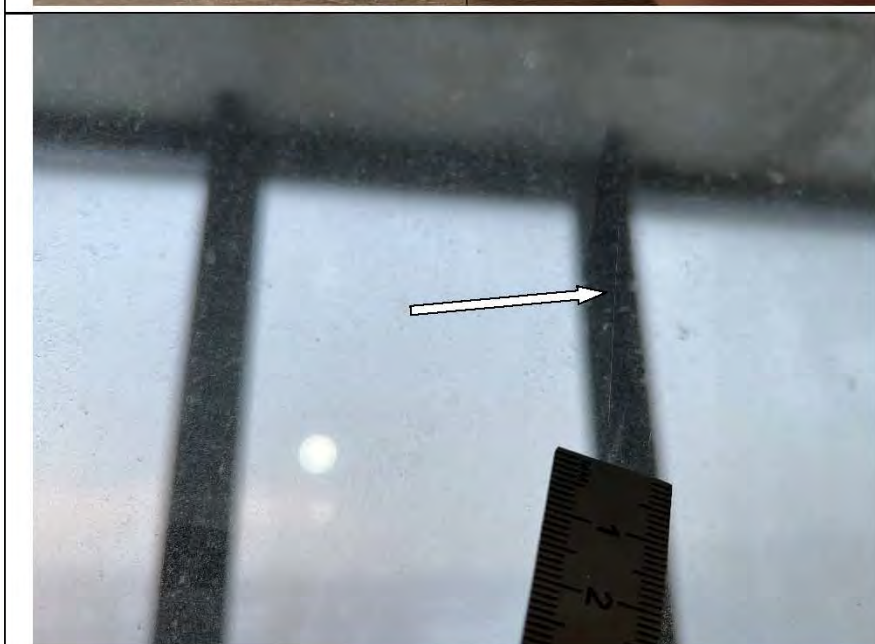


Фото №29.  
Механические  
повреждения на  
стеклопакете оконного  
блока ПВХ в кухне.



Фото №30.  
Механические  
повреждения на  
стеклопакете оконного  
блока ПВХ в кухне.



Фото №31.  
Механические повреждения на стеклопакете оконного блока ПВХ в спальне.

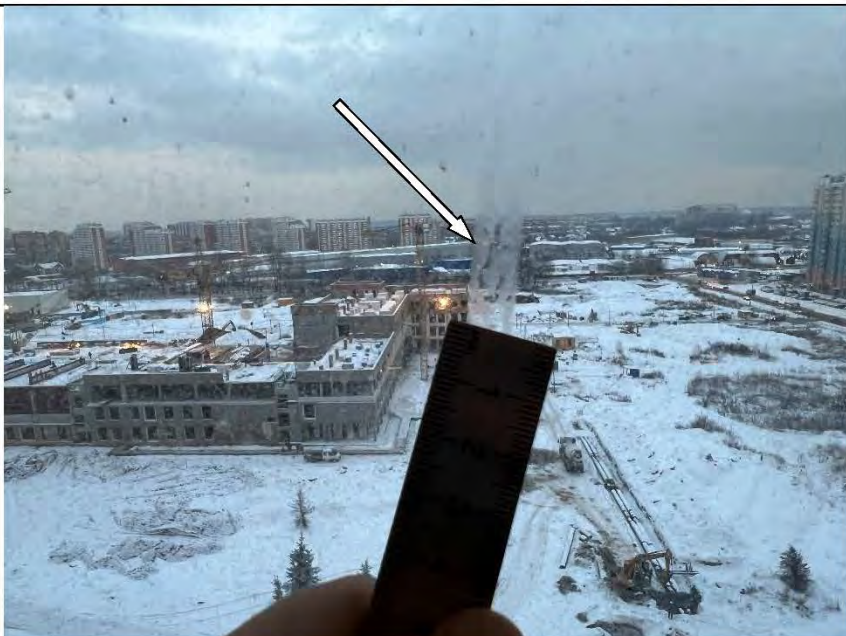


Фото №32.  
Механические повреждения на стеклопакете оконного блока ПВХ в спальне.



Фото №33.  
Царапина на профиле ПВХ оконного блока в кухне.



Фото №34.  
Царапина на профиле ПВХ  
оконного блока в кухне.



Фото №35.  
Царапина на профиле ПВХ  
балконного блока в кухне.



Фото №36.  
Царапина на профиле ПВХ  
балконного блока в кухне.

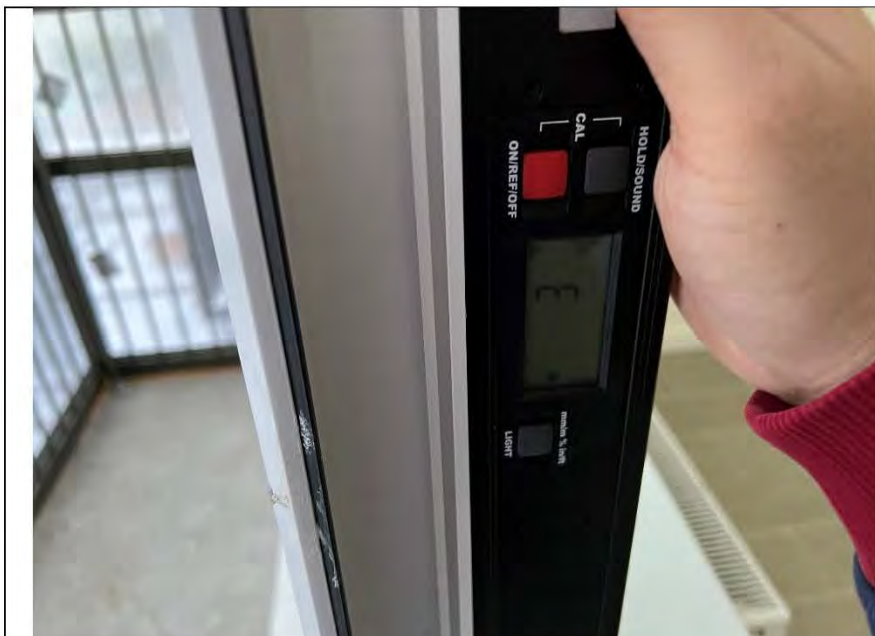


Фото №37.  
Отклонение оконного блока ПВХ в кухне по уровню вертикальности составляет 3 мм.



Фото №38.  
Отклонение оконного блока ПВХ в спальне по уровню вертикальности составляет 3 мм.



Фото №39.  
Царапины на металлическом профиле оконного блока на балконе.

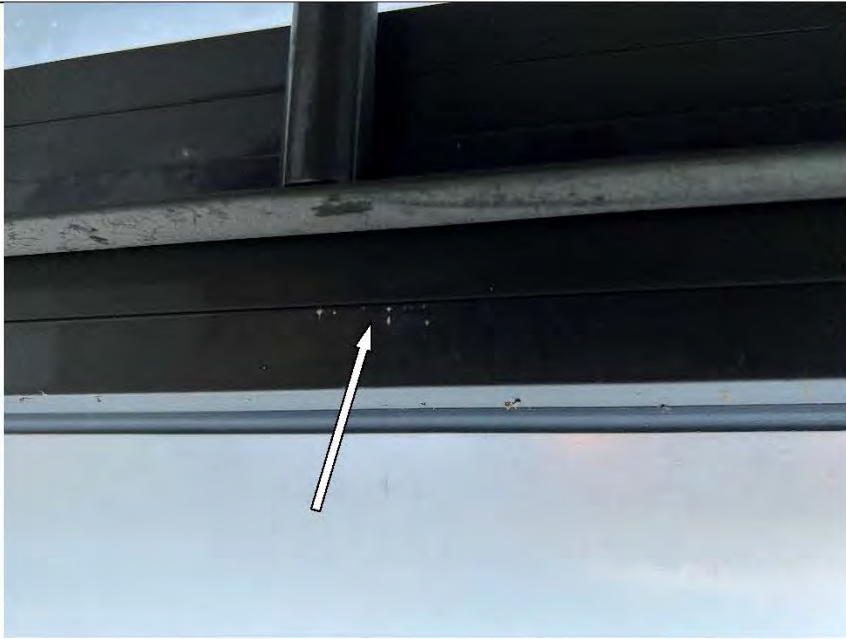


Фото №40.  
Царапины на  
металлическом профиле  
оконного блока на  
балконе.



Фото №41.  
Царапина на  
металлическом профиле  
ограждения балкона.

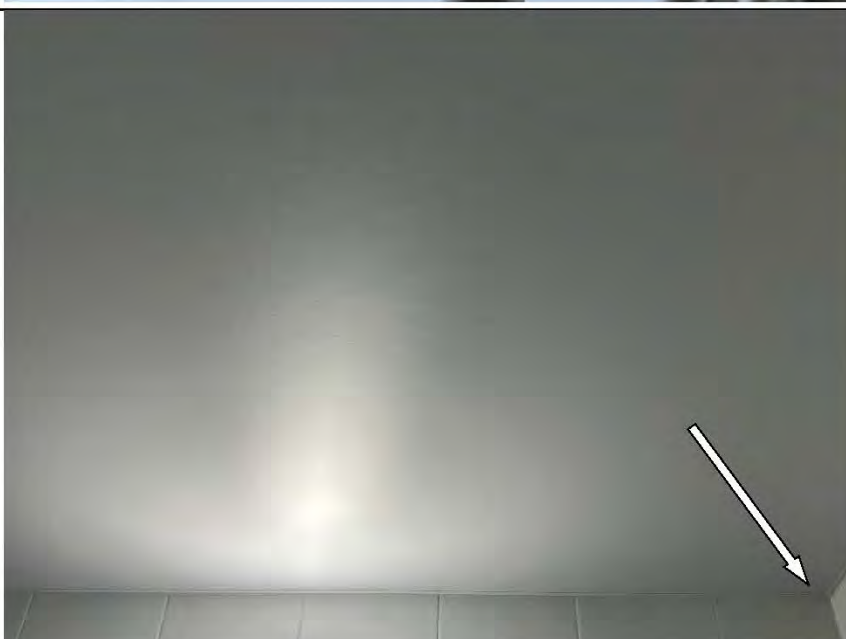


Фото №42.  
Загрязнение полотна  
натяжного потолка в  
ванной комнате.



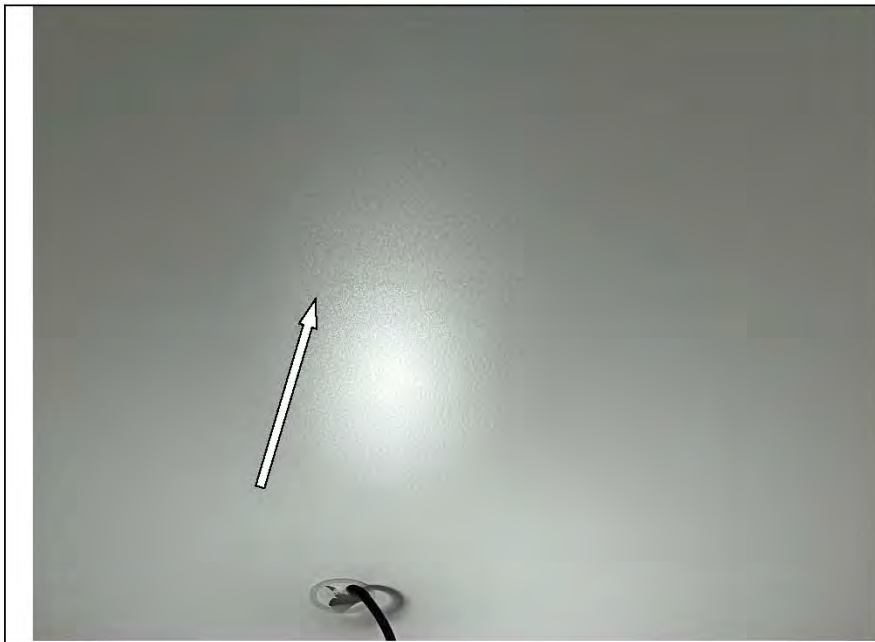


Фото №43.  
Загрязнение полотна  
натяжного потолка в  
кухне.

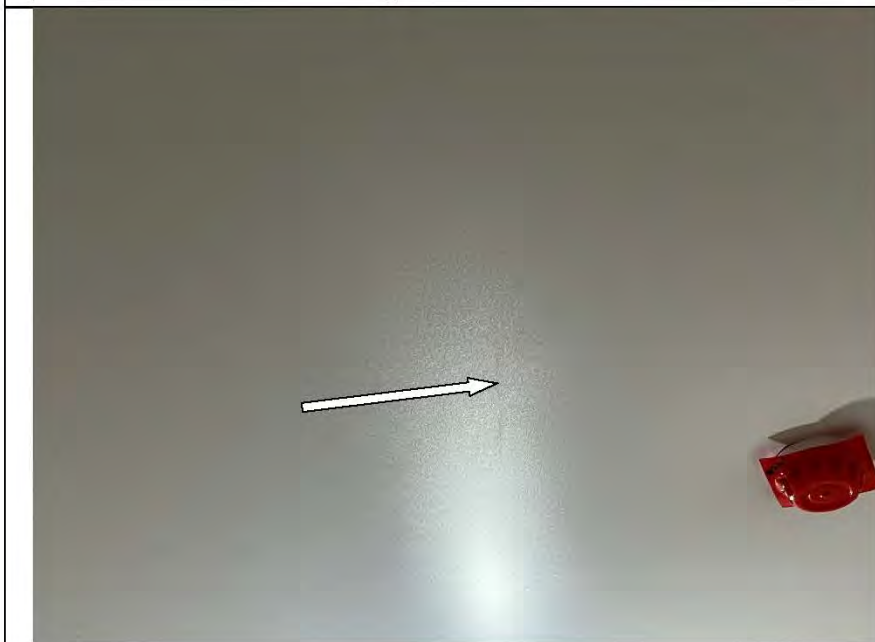


Фото №44.  
Загрязнение полотна  
натяжного потолка в  
спальне.

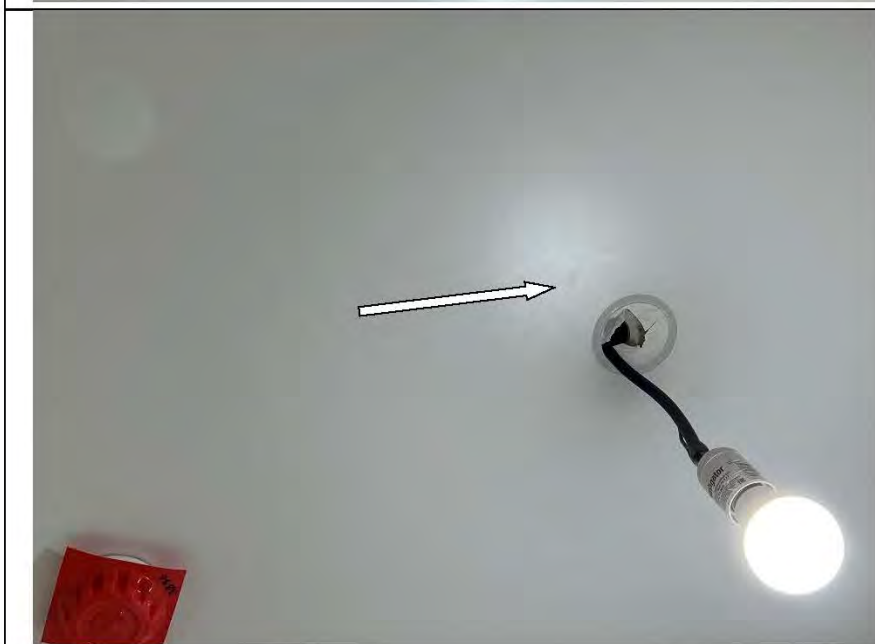


Фото №45.  
Загрязнение полотна  
натяжного потолка в  
гардеробной.

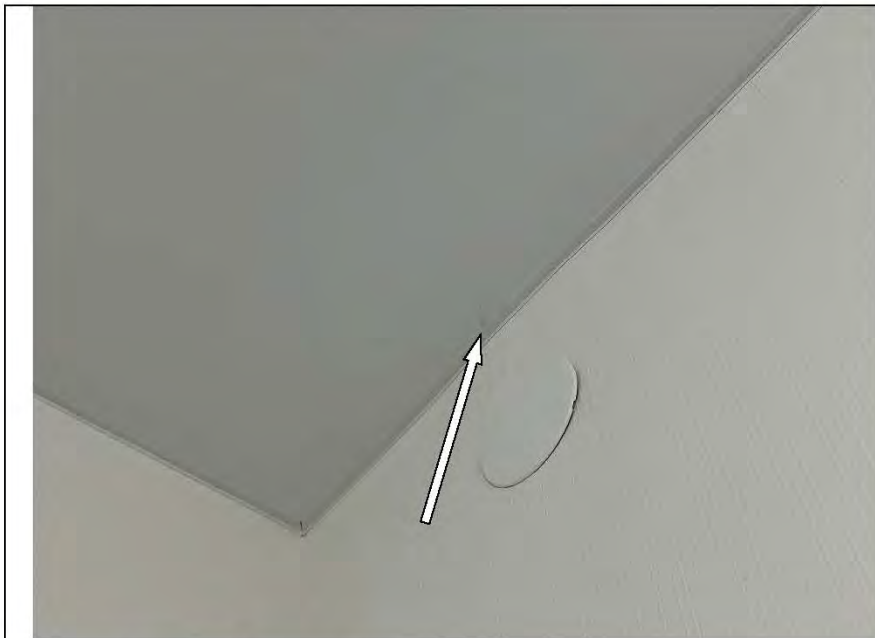


Фото №46.  
Загрязнение полотна  
натяжного потолка в  
прихожей.



Фото №47.  
Царапины на коробке  
входного дверного блока.



Фото №48.  
Царапины на коробке  
входного дверного блока.

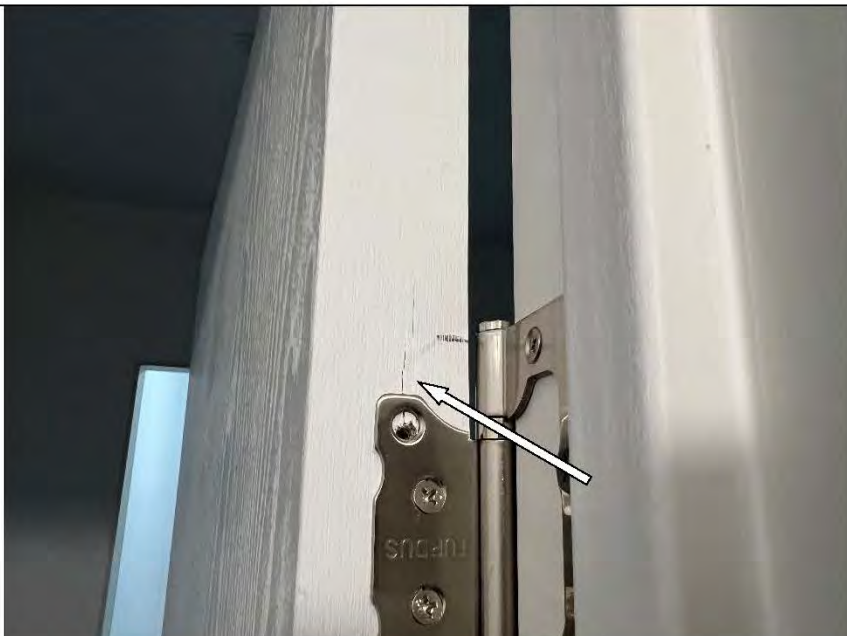


Фото №49.  
Трещина полотна  
деревянного дверного  
блока в ванной комнате.



Фото №50.  
Элементы дверного блока  
соединены не надежно в  
ванной комнате.



Фото №51.  
Элементы дверного блока  
соединены не надежно в  
спальне.

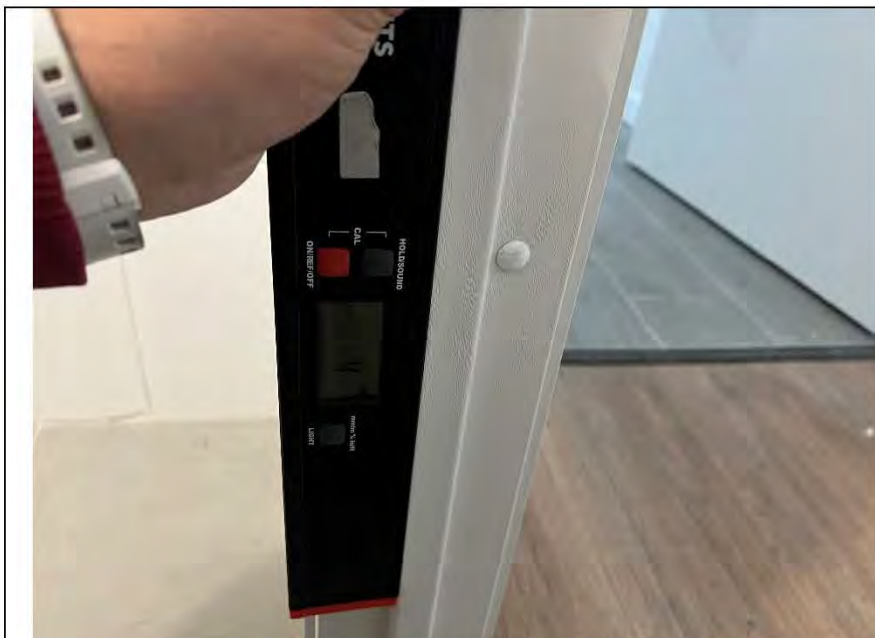


Фото №52.  
Отклонение коробки от  
плоскостности и  
прямолинейности  
дверного блока в ванной  
комнате составляет 4 мм.



Фото №53.  
Отклонение коробки от  
плоскостности и  
прямолинейности  
дверного блока в спальне  
составляет 4 мм.



Фото №54.  
Отклонение коробки  
входного дверного блока  
по уровню вертикальности  
составляет 3 мм.



Фото №55.  
Скол лицевой поверхности  
радиатора в кухне.



Фото №56.  
Скол лицевой поверхности  
радиатора в спальне.





РОССИЙСКАЯ ФЕДЕРАЦИЯ

ФЕДЕРАЛЬНОЕ ГОСУДАРСТВЕННОЕ БЮДЖЕТНОЕ ОБРАЗОВАТЕЛЬНОЕ  
УЧРЕЖДЕНИЕ ВЫСШЕГО ОБРАЗОВАНИЯ  
«НАЦИОНАЛЬНЫЙ ИССЛЕДОВАТЕЛЬСКИЙ МОСКОВСКИЙ  
ГОСУДАРСТВЕННЫЙ СТРОИТЕЛЬНЫЙ УНИВЕРСИТЕТ»  
Москва

# ДИПЛОМ МАГИСТРА СОТЛИЧИЕМ

1 0 7 7 0 4 0 2 2 4 3 2 3

ДОКУМЕНТ ОБ ОБРАЗОВАНИИ И О КВАЛИФИКАЦИИ

Регистрационный номер

2540 М

Дата выдачи

16 июля 2020 года

Настоящий диплом свидетельствует о том, что

**ТИТОВА  
Мария Юрьевна**

освоила(а) программу магистратуры по направлению подготовки

**08.04.01 СТРОИТЕЛЬСТВО**

и успешно прошла(ла) государственную итоговую аттестацию

Решением Государственной экзаменационной комиссии  
присвоена квалификация

**магистр**

Протокола № 74/84 от « 19 » июня 2020 г.



Председатель  
Государственной  
экзаменационной комиссии

**Д.Ф. Жихарев**

Руководитель организации  
осуществляющей образовательную  
деятельность

**П.А. АКИМОВ**

М.П.

Федеральное  
государственное бюджетное  
образовательное учреждение высшего образования  
«Национальный исследовательский  
Московский государственный строительный университет»

## УДОСТОВЕРЕНИЕ О ПОВЫШЕНИИ КВАЛИФИКАЦИИ

Титова

Мария Юрьевна

(фамилия, имя, отчество)

НАЦИОНАЛЬНЫЙ ИССЛЕДОВАТЕЛЬСКИЙ  
МОСКОВСКИЙ ГОСУДАРСТВЕННЫЙ  
**СТРОИТЕЛЬНЫЙ  
УНИВЕРСИТЕТ**



**прошел(а) обучение по программе:**

«Ценообразование и сметное дело в строительстве

с использованием программных комплексов

Smeta.RU, ГранД-Смета»

(наименование программы повышения квалификации)

в период с 3 октября 2015 г. по 26 декабря 2015 г.

Объем программы, в академических часах 72

Удостоверение является документом  
о повышении квалификации

Руководитель  
образовательной организации

А.В. Федосына /

Секретарь

А.В. Горюпова /

Город Москва

13 декабря 2018 г.



Регистрационный номер

У – 2029/18





# УДОСТОВЕРЕНИЕ О ПОВЫШЕНИИ КВАЛИФИКАЦИИ

Настоящее удостоверение выдано Титовой  
(фамилия, имя, отчество)

Марии

Юрьевне

в том, что он(а) с «19» апреля 2021 г. по «29» апреля 2021 г.

прошел(а) обучение в (на) Обществе с ограниченной

(наименование)  
ответственностью «Центр образовательной деятельности и  
(наименование учреждения (образовательного/образовательного профессионального образования))

лицензирования «МиниМакс»

по программе «Современная практика обеспечения зданий и сооружений»  
(наименование темы, программы)

Государственный строительный надзор, строительный контроль и

(наименование профессионального образования)

экспертиза строительства»

в объеме 72 часов

(количество часов)



Председатель комиссии Антоненкова А.В.

Генеральный директор Антоненкова А.В.

Регистрационный номер ПК 2104/04-01

Москва 2021 г.

180001 509457

Настоящий диплом свидетельствует о том, что

**Тимова  
Мария Юрьевна**

с 11 ноября 2022 г. по 24 марта 2023 г.  
прошел(а) профессиональную переподготовку в (на)  
Институте непрерывного образования  
по дополнительной профессиональной программе

«Судебная строительно-техническая  
и стоимостная экспертиза  
объектов недвижимости»

Решением аттестационной комиссии  
от 24 марта 2023 г.  
диплом предоставляет право  
на ведение профессиональной деятельности в сфере

**строительно-технической и стоимостной  
экспертизы объектов недвижимости**

Частное образовательное  
учреждение дополнительного профессионального образования  
«Институт непрерывного образования»

# ДИПЛОМ

О ПРОФЕССИОНАЛЬНОЙ ПЕРЕПОДГОТОВКЕ

373100485623

Документ о квалификации

Регистрационный номер

**194-2023**

Города  
**Иваново**

Дата выдачи  
**24.03.2023**



Руководитель

Секретарь



СИСТЕМА ДОБРОВОЛЬНОЙ СЕРТИФИКАЦИИ  
НЕГОСУДАРСТВЕННЫХ ЭКСПЕРТНЫХ  
ОРГАНИЗАЦИЙ И ЭКСПЕРТОВ  
ФЕДЕРАЛЬНОЕ АГЕНТСТВО ПО ТЕХНИЧЕСКОМУ  
РЕГУЛИРОВАНИЮ И МЕТРОЛОГИИ  
«ПАЛАТА СУДЕБНЫХ ЭКСПЕРТОВ»  
Регистрационный № РОСС RU. 31792.04ПСЭ0 от 22.11.2017

№ PS 003506

СЕРТИФИКАТ СООТВЕТСТВИЯ  
СУДЕБНОГО ЭКСПЕРТА

Действителен с « 24 » марта 2023 г. по « 24 » марта 2026 г.

НАСТОЯЩИЙ СЕРТИФИКАТ УДОСТОВЕРЯЕТ, ЧТО

**Гитова Мария Юрьевна**

Физ. лицо / Юр. лицо

СЕРТИФИЦИРОВАН(А) В СООТВЕТСТВИИ С ПРАВИЛАМИ СИСТЕМЫ  
ДОБРОВОЛЬНОЙ СЕРТИФИКАЦИИ ДЕЯТЕЛЬНОСТИ ЭКСПЕРТОВ  
В ОБЛАСТИ СУДЕБНОЙ ЭКСПЕРТИЗЫ И ИМЕЕТ ПРАВО  
САМОСТОЯТЕЛЬНОГО ПРОИЗВОДСТВА СУДЕБНЫХ ЭКСПЕРТИЗ.

- 16.1 «Исследования строительных объектов и территории, функционально связанной с ними, в том числе с целью определения их стоимости»
- 16.2 «Исследования обстоятельств несчастного случая в строительстве с целью установления его причин, условий и механизма, а также круга лиц, в чьи обязанности входило обеспечение безопасных условий труда»
- 16.3 «Исследование домовладений с целью установления возможности их реального раздела между собственниками в соответствии с условиями, заданными судом; разработка вариантов указанного раздела»
- 16.4 «Исследование проектной документации, строительных объектов в целях установления их соответствия требованиям специальных правил. Определение технического состояния, причин, условий, обстоятельств и механизма разрушения строительных объектов, частичной или полной утраты ими своих функциональных, эксплуатационных, эстетических и других свойств»
- 16.5 «Исследование строительных объектов, их отдельных фрагментов, инженерных систем, оборудования и коммуникаций с целью установления объема, качества и стоимости выполненных работ, использованных материалов и изделий»
- 16.6 «Исследования помещений жилых, административных, промышленных и иных зданий, поврежденных задивом (пожаром) с целью определения стоимости их восстановительного ремонта»

Руководитель органа  
по сертификации

**Симунина А.И.**

подпись

инициалы, фамилия





РОССИЙСКАЯ ФЕДЕРАЦИЯ

ФЕДЕРАЛЬНОЕ ГОСУДАРСТВЕННОЕ БЮДЖЕТНОЕ ОБРАЗОВАТЕЛЬНОЕ  
УЧРЕЖДЕНИЕ ВЫСШЕГО ОБРАЗОВАНИЯ  
«НАЦИОНАЛЬНЫЙ ИССЛЕДОВАТЕЛЬСКИЙ МОСКОВСКИЙ ГОСУДАРСТВЕННЫЙ  
СТРОИТЕЛЬНЫЙ УНИВЕРСИТЕТ»

Москва

# ДИПЛОМ БАКАЛАВРА

107704 0447174

ДОКУМЕНТ ОБ ОБРАЗОВАНИИ И О КВАЛИФИКАЦИИ

Регистрационный номер

15619 Б

Дата выдачи

11 июля 2023 года

Настоящий диплом свидетельствует о том, что

**ИВОЧКИН  
Данила Сергеевич**

освоил(а) программу бакалавриата по направлению подготовки

**08.03.01 СТРОИТЕЛЬСТВО**

и успешно прошел(ла) государственную итоговую аттестацию

Решением Государственной экзаменационной комиссии  
присвоена(ы) квалификация(и)

**БАКАЛАВР  
08.03.01 СТРОИТЕЛЬСТВО  
(протокол № 126/37 от «30» июня 2023 г.)**



/Руководитель организации,  
осуществляющей образовательную  
деятельность

**О.В. Игнатьев**  
М.П.

Приложение №3. Сертификаты, свидетельства о поверке.

**ОБЩЕСТВО С ОГРАНИЧЕННОЙ ОТВЕТСТВЕННОСТЬЮ**  
**«ИСКАТЕЛЬ-2»**

Метрологическая служба ООО «Искатель-2» в области обеспечения единства измерений

**СЕРТИФИКАТ КАЛИБРОВКИ**  
 Calibration certificate

**Номер сертификата** 1105/R **Дата калибровки** 24.03.2023 г.  
 Certificate number Date when calibration

**Объект калибровки** Уровень цифровой ADA ProLevel 60  
 Item calibrated

**Серийный номер** BN/14585

**Заказчик** ООО "ЭКСПЕРТНОЕ БЮРО "ВОТУМ" ИНН 9706015686  
 Customer Information on customer, address/name of the customer, address

**Наименование эталона / description of measurement standard**  
3.2.АКЗ.0129.2019, 3.2.АКЗ.0123.2019, 3.2.АКЗ.0138.2019

**Методика калибровки** 002.2016.274.КС21  
 Calibration procedure

Все измерения имеют прослеживаемость к единицам Международной системы СИ, которые воспроизводятся национальным эталоном (НЭ) России. Данный сертификат может быть воспроизведен только полностью. Любая публикация или частичное воспроизведение содержания сертификата возможны с письменного разрешения организации, выдавшей сертификат. All measurements are traceable to the SI units which are realized by national measurement standards of NMI. This certificate shall not be reproduced, except in full. Any publication extracts from the calibration certificate require written approval of the issuing NMI.

**Условия калибровки / Calibration conditions**  
Температура окружающего воздуха 22°C, Относительная влажность воздуха 56%

**Результаты калибровки**  
 Calibration results

Наименование	Результат калибровки*	Примечание
Уровень цифровой ADA ProLevel 60	соответствует	-

\*Указывается соответствие или несоответствие СИ требованиям технической документации производителя и методики калибровки: 002.2016.274.КС21

**Рекомендуемый межкалибровочный интервал:** 12 месяцев

Подпись лица, выполнившего калибровку  
 Signature of the person who has performed calibration

 **Карпов Л.Е., Техник МС**  
 ФИО и должность / name and function

 **24.03.2023 г.**  
 Дата выдачи / date of issue

**И2 № Г 26220**

#### 10 ГАРАНТИЙНЫЕ ОБЯЗАТЕЛЬСТВА

- 10.1 Изготовитель гарантирует соответствие линейки требованиям ГОСТ 427-75 при соблюдении условий транспортирования, хранения и эксплуатации.  
10.2 Гарантийный срок эксплуатации – 12 месяцев.

Адрес завода: 454008, г. Челябинск, Свердловский тр-т, 38  
Тел/факс: 8(351) 211-60-61, 211-01-91.

#### 11 СВИДЕТЕЛЬСТВО О ПОВЕРКЕ

Поверка выполнена, по результатам первичной поверки линейка измерительная металлическая признана пригодной и допущена к эксплуатации.

Поверительное клеймо



Поверитель

(подпись)

О.Н. РООТ  
(фамилия, инициалы)

Дата поверки « 07 » марта 2023 г.

ООО НПФ «ЧИЗ»



ЧИЗ®



ПАСПОРТ  
Линейка измерительная  
металлическая  
ГОСТ 427-75

Государственный реестр средств измерений № 66266-16

#### 1 НАЗНАЧЕНИЕ ИЗДЕЛИЯ

1.1 Линейка измерительная металлическая с пределами измерений до 3000 мм, с ценой деления 1 мм предназначена для абсолютных измерений линейных размеров путем непосредственного сравнения со шкалой.

1.2 Пример обозначения измерительной линейки с пределом измерений 300 мм:

Линейка -300 ГОСТ 427-75

то же, с пределом измерения 1000 мм с двумя шкалами:

Линейка -1000 д ГОСТ 427-75

#### 2 ТЕХНИЧЕСКИЕ ХАРАКТЕРИСТИКИ

2.1 Линейки изготавливаются с пределами измерений: 150; 300; 500; 1000; 1500; 2000; 3000 мм.

2.2 Линейки изготавливаются с одной и двумя шкалами.

2.3 Допускаемые отклонения см. табл. 1

#### 3 КОМПЛЕКТ ПОСТАВКИ

3.1 Линейка – 1 шт.

3.2 Паспорт – 1 шт.



Таблица 1

Общая длина шкалы и расстояние между любым штрихом и началом или концом шкалы, мм	Допускаемое отклонение, мм
До 300	$\pm 0,10$
Св. 300 до 500	$\pm 0,15$
« 500 « 1000	$\pm 0,20$
« 1000 « 1500	$\pm 0,25$
« 1500 « 2000	$\pm 0,30$
« 2000 « 3000	$\pm 0,60$

#### 4 УСЛОВИЯ ЭКСПЛУАТАЦИИ

Линейку допускается эксплуатировать при температуре окружающей среды от -10 до +40 °С и относительной влажности воздуха – не более 98% при температуре +25 °С.

#### 5 ПОРЯДОК РАБОТЫ

5.1 Удалить смазку с поверхностей линейки тканью, смоченной в нефрасе, протереть сухой чистой тканью.

5.2 Следить за чистотой поверхностей линейки, оберегать линейку от попадания на нее влаги, пыли и грязи.

5.3 После работы линейку протереть тканью, смоченной в нефрасе, протереть сухой салфеткой.

#### 6 ПРАВИЛА ХРАНЕНИЯ

6.1 Хранить линейку в сухом отапливаемом помещении при температуре воздуха от +5 до +40 °С и относительной влажности не более 98% при температуре +25 °С

6.2 Воздух в помещении не должен содержать примесей агрессивных паров и газов.

#### 7 МЕТОДЫ ПОВЕРКИ

7.1 Поверка линейек по МИ 2024-89.

7.2 Интервал между поверками – 1 год.

#### 8 СВИДЕТЕЛЬСТВО О ПРИЕМКЕ

Линейка – 300 д

(обозначение)

K7222

(выпущено в)

Дата выпуска « 07 » марта 2023 г.

Подпись лица, ответственного за приемку



#### 9 СВЕДЕНИЯ О КОНСЕРВАЦИИ И УПАКОВКЕ

Линейка подвергнута консервации по варианту ВВ-1/ВУ-1 ГОСТ 9.014 и упакована согласно ГОСТ 13762.

Категория условий хранения – 1(Л) по ГОСТ 15150.

Дата консервации и упаковки « 07 » марта 2023 г.

Подпись лица, ответственного за консервацию и упаковку

Срок консервации 24 месяца.







атомной энергии)	энергии)	
12 мая 2021 г.	---	---

3.2. Сведения об уровне ответственности члена саморегулируемой организации по обязательствам по договору подряда на **выполнение инженерных изысканий**, подготовку проектной документации, по договору строительного подряда, по договору подряда на осуществление сноса, и стоимости работ по одному договору, в соответствии с которым указанным членом внесен взнос в компенсационный фонд возмещения вреда:

а) первый	<b>Есть</b>	стоимость работ по договору не превышает 25 000 000 рублей
б) второй	---	стоимость работ по договору не превышает 50 000 000 рублей
в) третий	---	стоимость работ по договору не превышает 300 000 000 рублей
г) четвертый	---	стоимость работ по договору составляет 300 000 000 рублей и более
д) пятый	---	---
е) простой	---	---

3.3. Сведения об уровне ответственности члена саморегулируемой организации по обязательствам по договору подряда на **выполнение инженерных изысканий**, подготовку проектной документации, по договору строительного подряда, по договору подряда на осуществление сноса, заключенным с использованием конкурентных способов заключения договоров, и предельному размеру обязательств по таким договорам, в соответствии с которым указанным членом внесен взнос в компенсационный фонд обеспечения договорных обязательств:

а) первый	---	предельный размер обязательств по договорам не превышает 25 000 000 рублей
б) второй	---	предельный размер обязательств по договорам не превышает 50 000 000 рублей
в) третий	---	предельный размер обязательств по договорам не превышает 300 000 000 рублей
г) четвертый	---	предельный размер обязательств по договорам составляет 300 000 000 рублей и более
д) пятый	---	---

**4. Сведения о приостановлении права выполнять инженерные изыскания, осуществлять подготовку проектной документации, строительство, реконструкцию, капитальный ремонт, снос объектов капитального строительства:**

4.1. Дата, с которой приостановлено право выполнения работ	---
4.2. Срок, на который приостановлено право выполнения работ	---

Исполнительный директор  
М.П.



А.Ю. Базаров



## ВЫПИСКА

**из единого реестра членов саморегулируемых организаций, основанных на членстве лиц, осуществляющих инженерные изыскания, подготовку проектной документации**

**18.05.2021**

(дата)

**9706015686-18052021-1606**

(регистрационный номер выписки)

Ассоциация саморегулируемых организаций Общероссийская негосударственная некоммерческая организация - общероссийское межотраслевое объединение работодателей «Национальное объединение саморегулируемых организаций, основанных на членстве лиц, выполняющих инженерные изыскания, и саморегулируемых организаций, основанных на членстве лиц, осуществляющих подготовку проектной документации»

119019, г.Москва, ул. Новый Арбат, д.21, ИНН 7704311291

№ п/п	Наименование	Сведения
с 12.05.2021 является членом СРО Ассоциация Саморегулируемая организация "МежРегионИзыскания" (СРО-И-035-26102012)		
1	Сведения о члене саморегулируемой организации: идентификационный номер налогоплательщика, полное и сокращенное наименование юридического лица, адрес места нахождения, фамилия, имя, отчество индивидуального предпринимателя, дата рождения, место фактического осуществления деятельности, регистрационный номер члена саморегулируемой организации в реестре членов и дата его регистрации в реестре членов	9706015686, Общество с ограниченной ответственностью "Экспертное бюро "ВОТУМ", ООО "Экспертное бюро "ВОТУМ", 119180, РОССИЯ, г. Москва, г. Москва, Муниципальный Округ Якиманка ВН.ТЕР.Г., пер 1-Й Голутвинский, ., д. 3-5, стр. 1, этаж 1, пом/ком I, 12.05.2021
2	Дата и номер решения о приеме в члены саморегулируемой организации, дата вступления в силу решения о приеме в члены саморегулируемой организации	12.05.2021 19-02-ПП/21 12.05.2021
3	Дата и номер решения об исключении из	

	членов саморегулируемой организации, основания исключения	
4	Сведения о наличии у члена саморегулируемой организации права соответственно выполнять инженерные изыскания, осуществлять подготовку проектной документации, строительство, реконструкцию, капитальный ремонт объектов капитального строительства по договору подряда на выполнение инженерных изысканий, подготовку проектной документации, по договору строительного подряда, заключаемым с использованием конкурентных способов заключения договоров:	
	а) в отношении объектов капитального строительства (кроме особо опасных, технически сложных и уникальных объектов, объектов использования атомной энергии);	Да
	б) в отношении особо опасных, технически сложных и уникальных объектов капитального строительства (кроме объектов использования атомной энергии);	Нет
	в) в отношении объектов использования атомной энергии	Нет
5	Сведения об уровне ответственности члена саморегулируемой организации по обязательствам по договору подряда на выполнение инженерных изысканий, подготовку проектной документации, по договору строительного подряда, в соответствии с которым указанным членом внесен взнос в компенсационный фонд возмещения вреда	Первый уровень ответственности (не превышает двадцать пять миллионов рублей)
6	Сведения об уровне ответственности члена саморегулируемой организации по обязательствам по договорам подряда на выполнение инженерных изысканий, подготовку проектной документации, по договорам строительного подряда, заключаемым с использованием конкурентных способов заключения договоров, в соответствии с которым указанным членом внесен взнос в компенсационный фонд обеспечения договорных обязательств	Нет
7	Сведения о приостановлении права выполнять инженерные изыскания, осуществлять подготовку проектной документации, строительство, реконструкцию, капитальный ремонт объектов капитального строительства	Нет



**СИСТЕМА ДОБРОВОЛЬНОЙ СЕРТИФИКАЦИИ**  
**«РосПромСертификация»**  
**№ РОСС RU.32047.04РОПО**

**Орган по сертификации:**  
Общество с ограниченной ответственностью  
«ПрофСтройСтандарт»  
115191, г. Москва, Гамсоновский переулок, д. 2, стр. 1, этаж 2, пом. 209,  
8 (495) 221-78-07, prof.ISO@mail.ru

**СЕРТИФИКАТ СООТВЕТСТВИЯ**

**№ RPS.RU.3511.21**

**Выдан**  
**Обществу с ограниченной ответственностью**  
**«Экспертное бюро «ВОТУМ»**

**ИНН 9706015686**

**119180, г. Москва., Муниципальный Округ Якиманка ВН.ТЕР.Г., пер 1-Й**  
**Голутвинский., д. 3-5, стр. 1, этаж 1, пом/ком I/12**

Настоящий сертификат удостоверяет:

Применительно к работам по инженерным изысканиям

**СООТВЕТСТВУЕТ ТРЕБОВАНИЯМ**  
**ГОСТ Р ИСО 9001-2015 (ISO 9001:2015)**

Настоящий сертификат обязывает организацию поддерживать систему менеджмента в соответствии с вышеуказанным стандартом, что будет находиться под контролем Органа по сертификации систем менеджмента ООО «ПрофСтройСтандарт» и подтверждаться при прохождении ежегодного инспекционного контроля

**Дата выдачи:** 12 мая 2021 г.

**Действителен до:** 12 мая 2024 г.

**Руководитель органа по сертификации**  
**систем менеджмента**

М.П.



Володина А.А.

Настоящий сертификат обязывает организацию поддерживать состояние выполняемых работ в соответствии с вышеуказанным стандартом, что будет находиться под контролем органа по сертификации системы «ПрофСтройСтандарт» и подтверждаться при прохождении ежегодного инспекционного контроля



**СИСТЕМА ДОБРОВОЛЬНОЙ СЕРТИФИКАЦИИ**  
**«РосПромСертификация»**  
№ РОСС RU.32047.04РОПО

**ОРГАН ПО СЕРТИФИКАЦИИ СИСТЕМ МЕНЕДЖМЕНТА**

Общество с ограниченной ответственностью  
**«ПрофСтройСтандарт»**  
115191, г. Москва, Гамсоновский переулок, д. 2, стр. 1, этаж 2, пом. 209,  
8 (495) 221-78-07, prof.ISO@mail.ru

**СЕРТИФИКАТ**  
**О ПРОХОЖДЕНИИ ЕЖЕГОДНОГО**  
**ИНСПЕКЦИОННОГО КОНТРОЛЯ**  
**№ RPS.RU.4771.23**

Выдан  
Обществу с ограниченной ответственностью  
**«Экспертное бюро «ВОТУМ»**

**ИНН 9706015686**

Настоящий сертификат удостоверяет:

**СИСТЕМА МЕНЕДЖМЕНТА КАЧЕСТВА**

Применительно к работам по инженерным изысканиям

**СООТВЕТСТВУЕТ ТРЕБОВАНИЯМ**  
**ГОСТ Р ИСО 9001-2015 (ISO 9001:2015)**

В ходе проведенной ежегодной инспекционной проверки экспертной комиссией органа по сертификации системы «РосПромСертификация» установлено, что состояние выполняемых работ находится в соответствии с вышеуказанным стандартом

Дата выдачи: 6 марта 2023 г.

Действителен до: 6 марта 2024 г.

Руководитель органа по сертификации  
систем менеджмента

М.П.



Володина А.А.

Настоящий Договор является договором-офертой по которому Страховщик предлагает заключить договор страхования гражданской ответственности в случае причинение вреда вследствие недостатков работ, которые оказывают влияние на безопасность объектов капитального строительства на основании Правил страхования гражданской ответственности в случае причинения вреда вследствие недостатков работ, которые оказывают влияние на безопасность объектов капитального строительства, утвержденных приказом № 105 от 15.04.2019г. (далее – Правила страхования).

Акцептом настоящего Договора в соответствии со ст. 438 ГК РФ является факт уплаты страховой премии в полном размере Страхователем. Датой акцепта является дата оплаты страховой премии в полном размере. Уплата страховой премии в полном размере является согласием Страхователя на заключение настоящего Договора страхования на предложенных Страховщиком условиях и подтверждает факт принятия Страхователем Договора страхования.

Правила страхования размещены в сети Интернет на официальном сайте Страховщика по адресу: [https://energogarant.ru/upload/iblock/802/Pravila\\_105-ot-15.04.2019\\_SRO-otv-za-vred.pdf](https://energogarant.ru/upload/iblock/802/Pravila_105-ot-15.04.2019_SRO-otv-za-vred.pdf)

#### СТРАХОВЩИК

Наименование	ПАО «САК «ЭНЕРГОГАРАНТ» (Столичный филиал) Лицензия СЛ № 1834 от 01.02.2016 г., выдана ЦБ РФ				
Юридический адрес:	129110, г. Москва, Суворовская пл., д. 2, стр. 39				
ИНН	7705041231	КПП	770543001	ОГРН	1027739068060
Телефон	+7 (495) 737-03-30	e-mail	energy@msk-garant.ru	Сайт	www.energogarant.ru

#### СТРАХОВАТЕЛЬ (Застрахованное лицо)

Наименование	ООО «ЭКСПЕРТНОЕ БЮРО "ВОТУМ"»				
Юридический адрес:	119180, РОССИЯ, Г. МОСКВА, МУНИЦИПАЛЬНЫЙ ОКРУГ ЯКИМАНКА ВН ТЕР. Г., 1-Й ГОЛУТВИНСКИЙ ПЕР., Д. 3-5, СТР. 1, ЭТАЖ 1, ПОМ/КОМ 1/12				
ИНН	9706015686	КПП	770601001	ОГРН	1217700211750
Телефон	-	e-mail	-	Сайт	-

#### САМОРЕГУЛИРУЕМАЯ ОРГАНИЗАЦИЯ

Наименование	Ассоциация Саморегулируемая организация «МежРегионИзыскания»
--------------	--

#### ОБЪЕКТ СТРАХОВАНИЯ

Объектом страхования являются имущественные интересы Страхователя (Застрахованного лица), связанные с риском наступления его ответственности за причинение вреда жизни, здоровью или имуществу граждан, имуществу юридических лиц, муниципальных образований, субъектов Российской Федерации или Российской Федерации вследствие недостатков работ которые оказывают влияние на безопасность объектов капитального строительства по выполнению инженерных изысканий для строительства, реконструкции, капитального ремонта объектов капитального строительства.

#### СТРАХОВОЙ СЛУЧАЙ

Факт причинения в период действия Договора вреда жизни или здоровью физических лиц, имуществу физических или юридических лиц, государственному или муниципальному имуществу, окружающей среде, жизни или здоровью животных, растениям, объектам культурного наследия (памятникам истории и культуры) народов Российской Федерации, вследствие непреднамеренно допущенных недостатков застрахованных работ в указанный в Договоре страхования период, которые оказывают влияние на безопасность объектов капитального строительства по выполнению инженерных изысканий для строительства, реконструкции, капитального ремонта объектов капитального строительства и выполненных на территории страхования, повлекший возникновение гражданской ответственности Страхователя (Застрахованного лица);

Либо факт причинения в период действия Договора вреда, повлекший возникновение гражданской ответственности Страхователя (Застрахованного лица) на основании предъявленных к нему требований в порядке регресса собственником или концессионером, либо страховщиками, застраховавшими их ответственность по соответствующим требованиям вследствие разрушения, повреждения здания, сооружения либо части здания или сооружения, и осуществившими в связи с этим компенсационные выплаты в размере, предусмотренном законом; Либо факт причинения в период действия Договора вреда, повлекший возникновение гражданской ответственности Страхователя (Застрахованного лица) на основании предъявленных к нему требований в порядке регресса застройщиком или техническим заказчиком (если соответствующим Договором предусмотрена обязанность технического заказчика возместить причинный вред), либо страховщиками, застраховавшими их ответственность по соответствующим требованиям вследствие разрушения, повреждения здания, сооружения либо части здания или сооружения, и осуществившими в связи с этим компенсационные выплаты в размере, предусмотренном законом.

Срок действия Договора страхования с 00 часов 00 минут	7 мая 2023 г.	по 24 часа 00 минут	6 мая 2024 г.
но не ранее нуля часов дня, следующего после уплаты полной суммы страховой премии			

Территория страхования: Российская Федерация

Ретроактивный период по настоящему Договору устанавливается сроком в 1 (один) год, до даты начала действия настоящего Договора.

Страховая сумма (руб.)	Франшиза, лимит ответственности	Страховая премия (руб.)
2 500 000,00	Не установлены	5 000,00

Работы, ответственность по которым застрахована соответствуют уровню ответственности: " 1 "

Договор страхования распространяется исключительно на работы, по выполнению инженерных изысканий для строительства, реконструкции, капитального ремонта объектов капитального строительства, при наличии у Страхователя соответствующего права, подтвержденного решением СРО, кроме выполнения их на особо опасных, технически сложных и уникальных объектах, объектов использования атомной энергии, в том числе работы, выполнявшиеся в течение ретроактивного периода, установленного настоящим Договором страхования.

#### ОСОБЫЕ УСЛОВИЯ

Договор заключен в пользу третьих лиц (потерпевших - Выгодоприобретателей), которым может быть причинен вред вследствие недостатков работ, которые оказывают влияние на безопасность объектов капитального строительства: по договорам на выполнение инженерных изысканий, подготовку проектной документации, договорам о строительстве, реконструкции, капитальном ремонте (за исключением объектов жилищного фонда), сносе объектов капитального строительства.

К отношениям Сторон, не урегулированных настоящим Договором, применяются условия Правил страхования гражданской ответственности в случае причинения вреда вследствие недостатков работ, которые оказывают влияние на безопасность объектов капитального строительства № 105 от 15.04.2019 г.

Настоящий Договор составлен в трех экземплярах, имеющих равную юридическую силу.

За нарушение принятых на себя обязательств, Стороны несут ответственность в соответствии с действующим законодательством РФ.

Акцептом настоящего Договора Страхователь подтверждает, что:

- согласен на Условия настоящего Договора и Правил страхования № 105 от 15.04.2019 г.;

- с действующими Правилами страхования ознакомлен и согласен, а так же проинформирован о возможности дополнительно с ними ознакомиться и самостоятельно получить на интернет-сайте Страховщика по адресу <http://www.energogarant.ru/> или получить их по месту нахождения Страховщика, а так же проинформирован о возможности получить Правила страхования на бумажном носителе по его запросу;

- согласен на обработку своих персональных данных, указанных в настоящем Договоре, Страховщиком и уполномоченными третьими лицами, в соответствии с Федеральным законом «О персональных данных» № 152-ФЗ от 27.07.2006 г.

#### Страховщик (Представитель Страховщика)

Директор Департамента комплексных продаж Щербинин А.И.  
Доверенность № 11/22/019 от 26 ноября 2022 г.



## Приложение №5. Локальный сметный расчет.

Наименование стройки: Ремонтные работы: МО, г. Балашиха, мкрн. Железнодорожный, пр-кт Героев, д. 17, кв.

### Локальная смета № ЭФ4963/11-23

Составлена в ценах ТСНБ-2001 Московской области (редакция 2014 г) декабрь 2023 года

№ п/п	Шифр и № позиции норматива	Наименование работ и затрат, единица измерения	Кол-во	Стоимость ед, руб.		Общая стоимость, руб.		
				Всего	Экспл. машин	Всего	Зар. платы	Экспл. машин
				Основной зар.платы	в т.ч. зар.платы			
1	2	3	4	5	6	7	8	9
<b>Раздел: Стены</b>								
1	63-5-1	Снятие обоев простых и улучшенных <i>100 м2 очищаемой поверхности</i>	0,954	81,12	0,00	3356,30	3356,30	0,00
		Объем: 0,954=95,4/100 Кoeff. пересчёта: пункт Кoeff. к ОЗП Кoeff. к ЗПМ % НР % СП Итого с НР и СП	63-5-1 43,37 43,37 90 45					
				81,12	0,00			0,00
2	15-04-006-3	Покрытие поверхностей грунтовкой глубокого проникновения за 1 раз стен <i>100 м2 покрытия</i>	0,938	64,37	1,18	2596,70	2563,30	22,60
		Объем: 0,938=93,8/100 Кoeff. пересчёта: пункт Кoeff. к ОЗП Кoeff. к эксплуатации машин Кoeff. к материалам Кoeff. к ЗПМ % НР % СП Итого с НР и СП	15-04-006-3 43,37 20,44 63,67 43,37 100 49					
				63,01	0,14			5,70
2,1	101-6968	Состав грунтовочный ЛАЭС "Грунтовка глубокого проникновения"	12,194	22,81	0,00	1560,40	0,00	0,00
		<i>кг</i>		0,00	0,00			0,00
		Кoeff. пересчёта: пункт Кoeff. к материалам	101-6968 5,61					
3	61-1-4	Сплошное выравнивание штукатурки стен полимерцементным раствором при толщине намета до 10 мм <i>100 м2 поверхности</i>	0,938	1937,39	18,13	27930,40	17181,60	330,40
		Объем: 0,938=93,8/100 Кoeff. пересчёта: пункт Кoeff. к ОЗП Кoeff. к эксплуатации машин Кoeff. к материалам Кoeff. к ЗПМ	61-1-4 43,37 19,43 7,42 43,37					
				422,35	7,83			318,50

		% НР	89	382,86		15575,10	89	
		% СП	44	189,28		7700,00	44	
		Итого с НР и СП		2509,53		51205,50		
4	13-03-005-1	Шпатлевка поверхностей силикатной шпатлевкой, толщина слоя 3 мм	0,938	1818,04	95,30	33618,80	22354,20	2438,60
		<i>100 м2 шпатлюемой поверхности</i>		549,50	30,48			1240,00
		Объем: 0,938=93,8/100						
		Кoeff. пересчёта: пункт	13-03-005-1					
		Кoeff. к ОЗП	43,37					
		Кoeff. к эксплуатации машин	27,28					
		Кoeff. к материалам	8,02					
		Кoeff. к ЗПМ	43,37					
		% НР	94	545,18		22178,50	94	
		% СП	51	295,79		12033,00	51	
		Итого с НР и СП		2659,01		67830,30		
5	15-04-006-3	Покрытие поверхностей грунтовкой глубокого проникновения за 1 раз стен	0,954	64,37	1,18	2640,90	2607,00	23,00
		<i>100 м2 покрытия</i>		63,01	0,14			5,80
		Объем: 0,954=95,4/100						
		Кoeff. пересчёта: пункт	15-04-006-3					
		Кoeff. к ОЗП	43,37					
		Кoeff. к эксплуатации машин	20,44					
		Кoeff. к материалам	63,67					
		Кoeff. к ЗПМ	43,37					
		% НР	100	63,15		2612,80	100	
		% СП	49	30,94		1280,30	49	
		Итого с НР и СП		158,46		6534,00		
5,1	101-6968	Состав грунтовочный ЛАЭС "Грунтовка глубокого проникновения"	12,402	22,81	0,00	1587,00	0,00	0,00
		<i>кг</i>		0,00	0,00			0,00
		Кoeff. пересчёта: пункт	101-6968					
		Кoeff. к материалам	5,61					
6	15-06-001-2	Оклейка обоями стен по монолитной штукатурке и бетону тиснеными и плотными	0,954	3592,63	1,18	33980,30	17619,10	23,00
		<i>100 м2 оклеиваемой и обиваемой поверхности</i>		425,84	0,14			5,80
		Объем: 0,954=95,4/100						
		Кoeff. пересчёта: пункт	15-06-001-2					
		Кoeff. к ОЗП	43,37					
		Кoeff. к эксплуатации машин	20,44					
		Кoeff. к материалам	5,41					
		Кoeff. к ЗПМ	43,37					
		% НР	100	425,98		17624,90	100	
		% СП	49	208,73		8636,20	49	
		Итого с НР и СП		4227,34		60241,40		
7	63-7-5	Разборка облицовки стен из керамических глазурованных плиток	0,212	677,06	92,32	5646,70	5376,40	270,30
		<i>100 м2 поверхности облицовки</i>		584,74	21,23			195,20
		Объем: 0,212=21,2/100						
		Кoeff. пересчёта: пункт	63-7-5					
		Кoeff. к ОЗП	43,37					
		Кoeff. к эксплуатации машин	13,81					
		Кoeff. к ЗПМ	43,37					
		% НР	90	545,37		5014,40	90	
		% СП	45	272,69		2507,20	45	



8	15-04-006-3	Итого с НР и СП Покрытие поверхностей грунтовкой глубокого проникновения за 1 раз стен <i>100 м2 покрытия</i>	0,212	1495,12 64,37 63,01	1,18 0,14	13168,30 586,80	579,30	5,10 1,30
		Объем: 0,212=21,2/100 Козфф. пересчёта: пункт Козфф. к ОЗП Козфф. к эксплуатации машин Козфф. к материалам Козфф. к ЗПМ % НР % СП		15-04-006-3 43,37 20,44 63,67 43,37				
		Итого с НР и СП		158,46		1451,90	100 49	
8,1	101-6968	Состав грунтовочный ЛАЭС "Грунтовка глубокого проникновения" <i>кг</i>	2,756	22,81 0,00	0,00	352,70	0,00	0,00 0,00
		Козфф. пересчёта: пункт Козфф. к материалам		101-6968 5,61				
9	61-1-2	Сплошное выравнивание штукатурки стен цементно- известковым раствором при толщине намета до 10 мм <i>100 м2 поверхности</i>	0,212	921,92 352,09	20,01 8,64	4227,70	3237,30	82,40 79,40
		Объем: 0,212=21,2/100 Козфф. пересчёта: пункт Козфф. к ОЗП Козфф. к эксплуатации машин Козфф. к материалам Козфф. к ЗПМ % НР % СП		61-1-2 43,37 19,43 7,79 43,37				
		Итого с НР и СП		1401,69		8638,90	89 44	
10	13-03-005-1	Шпатлевка поверхностей силикатной шпатлевкой, толщина слоя 3 мм <i>100 м2 шпатлюемой поверхности</i>	0,212	1818,04 549,50	95,30 30,48	7598,30	5052,30	551,20 280,20
		Объем: 0,212=21,2/100 Козфф. пересчёта: пункт Козфф. к ОЗП Козфф. к эксплуатации машин Козфф. к материалам Козфф. к ЗПМ % НР % СП		13-03-005-1 43,37 27,28 8,02 43,37				
		Итого с НР и СП		2659,01		15330,50	94 51	
11	15-04-006-3	Покрытие поверхностей грунтовкой глубокого проникновения за 1 раз стен <i>100 м2 покрытия</i>	0,212	1495,12 64,37 63,01	1,18 0,14	13168,30 586,80	579,30	5,10 1,30
		Объем: 0,212=21,2/100 Козфф. пересчёта: пункт Козфф. к ОЗП Козфф. к эксплуатации машин Козфф. к материалам Козфф. к ЗПМ % НР % СП		15-04-006-3 43,37 20,44 63,67 43,37				
		Итого с НР и СП		158,46		1451,90	100 49	

11,1	101-6968	Состав грунтовочный ЛАЭС "Грунтовка глубокого проникновения"	2,756	22,81	0,00	352,70	0,00	0,00	
		ка		0,00	0,00			0,00	
		Коэфф. пересчёта: пункт 101-6968	5,61						
12	15-01-019-5	Гладкая облицовка стен, столбов, пилястр и откосов (без карнизных, плинтусных и угловых плиток) без установки плиток туалетного гарнитура на клею из сухих смесей по кирпичу и бетону	0,212	10702,91	32,55	24646,30	13476,90	183,20	
		100 м2 поверхности облицовки		1465,77	17,52			161,10	
		Объем: 0,212=21,2/100							
		Коэфф. пересчёта: пункт 15-01-019-5	43,37						
		Коэфф. к ОЗП	26,55						
		Коэфф. к эксплуатации машин	5,63						
		Коэфф. к материалам	43,37						
		Коэфф. к ЗПМ	100	1483,29		13638,00	100		
		% НР	49	726,81		6682,60	49		
		% СП		12913,01		44966,90			
		Итого с НР и СП							
<b>Итого по разделу: Стены</b>						<b>288984,20</b>	<b>93983,00</b>	<b>3934,90</b>	
								<b>2294,30</b>	
<b>Раздел: Полы</b>									
13	57-400-1	Разборка покрытий полов из ламината	0,183	92,90	4,06	719,60	705,10	14,50	
		100 м2 покрытия		88,84	1,76			14,00	
		Объем: 0,183=18,3/100							
		Коэфф. пересчёта: пункт 57-400-1	43,37						
		Коэфф. к ОЗП	19,45						
		Коэфф. к эксплуатации машин	43,37						
		Коэфф. к материалам	89	80,63		640,00	89		
		% НР	49	44,39		352,40	49		
		% СП		217,93		1712,00			
		Итого с НР и СП							
14	11-01-011-8	Устройство стяжек из выравнивающей смеси типа «Ветонит» 5000, толщиной 5 мм	0,183	11074,70	20,75	8405,90	2550,30	42,00	
		100 м2 стяжки		321,33	1,51			12,00	
		Объем: 0,183=18,3/100							
		Коэфф. пересчёта: пункт 11-01-011-8	43,37						
		Коэфф. к ОЗП	11,07						
		Коэфф. к эксплуатации машин	2,96						
		Коэфф. к материалам	43,37						
		Коэфф. к ЗПМ	112	361,58		2869,80	112		
		% НР	65	209,85		1665,50	65		
		% СП		11646,13		12941,20			
		Итого с НР и СП							
15	11-01-011-10	Устройство стяжек на каждый последующий слой толщиной 1 мм добавлять к расценке 11-01-011-08	0,096	2078,01	2,42	615,80	85,90	3,20	
		100 м2 стяжки		20,64	0,23			1,00	
		Объем: 0,096=(2,4/100)*4							
		Коэфф. пересчёта: пункт 11-01-011-10	43,37						
		Коэфф. к ОЗП							

		Коэфф. к эксплуатации машин	13,64						
		Коэфф. к материалам	2,67						
		Коэфф. к ЗПМ	43,37						
		% НР	112	23,37		97,30		112	
		% СП	65	13,57		56,50		65	
		Итого с НР и СП		2114,95		769,60			
16	11-01-011-10	Устройство стяжек на каждый последующий слой толщиной 1 мм добавлять к расценке 11-01-011-08 <i>100 м2 стяжки</i>	-0,074	2078,01	2,42	-474,60		-66,20	-2,40
		Объем: $-0,074=(3,7/100)*-2$		20,64	0,23				-0,70
		Коэфф. пересчёта: пункт	11-01-011-10						
		Коэфф. к ОЗП	43,37						
		Коэфф. к эксплуатации машин	13,64						
		Коэфф. к материалам	2,67						
		Коэфф. к ЗПМ	43,37						
		% НР	112	23,37		-74,90		112	
		% СП	65	13,57		-43,50		65	
		Итого с НР и СП		2114,95		-593,00			
17	11-01-034-4	Устройство покрытий из досок ламинированных замковым способом <i>100 м2 покрытия</i>	0,183	10767,52	9,51	8777,70		1910,60	34,50
		Объем: $0,183=18,3/100$		240,73	0,00				0,00
		Коэфф. пересчёта: пункт	11-01-034-4						
		Коэфф. к ОЗП	43,37						
		Коэфф. к эксплуатации машин	19,85						
		Коэфф. к материалам	3,55						
		Коэфф. к ЗПМ	43,37						
		% НР	112	269,62		2139,90		112	
		% СП	65	156,47		1241,90		65	
		Итого с НР и СП		11193,61		12159,50			
18	57-3-1	Разборка плитусов деревянных и из пластмассовых материалов <i>100 м ПЛИНТУСА</i>	0,357	29,41	0,00	455,40		455,40	0,00
		Объем: $0,357=35,7/100$		29,41	0,00				0,00
		Коэфф. пересчёта: пункт	57-3-1						
		Коэфф. к ОЗП	43,37						
		Коэфф. к ЗПМ	43,37						
		% НР	89	26,17		405,30		89	
		% СП	49	14,41		223,10		49	
		Итого с НР и СП		70,00		1083,80			
19	11-01-040-3	Устройство плитусов поливинилхлоридных на винтах самонарезающих <i>100 м ПЛИНТУСА</i>	0,357	1468,06	11,24	2364,50		946,60	32,70
		Объем: $0,357=35,7/100$		61,14	0,00				0,00
		Коэфф. пересчёта: пункт	11-01-040-3						
		Коэфф. к ОЗП	43,37						
		Коэфф. к эксплуатации машин	8,15						
		Коэфф. к материалам	2,78						
		Коэфф. к ЗПМ	43,37						
		% НР	112	68,48		1060,20		112	
		% СП	65	39,74		615,30		65	
		Итого с НР и СП		1576,28		4040,00			
20	57-2-3	Разборка покрытий полов из керамических плиток <i>100 м2 покрытия</i>	0,141	641,00	45,01	3767,90		3644,60	123,30
				595,99	19,44				118,90

		Объем: 0,141=14,1/100							
		Коэфф. пересчёта: пункт	57-2-3						
		Коэфф. к ОЗП	43,37						
		Коэфф. к эксплуатации машин	19,43						
		Коэфф. к ЗПМ	43,37						
		% НР	89	547,73		3349,50	89		
		% СП	49	301,56		1844,10	49		
		Итого с НР и СП		1490,29		8961,50			
21	11-01-011-8	Устройство стяжек из выравнивающей смеси типа «Ветонит» 5000, толщиной 5 мм	0,141	11074,70	20,75	6476,80	1965,00	32,40	
		<i>100 м2 стяжки</i>		321,33	1,51			9,20	
		Объем: 0,141=14,1/100							
		Коэфф. пересчёта: пункт	11-01-011-8						
		Коэфф. к ОЗП	43,37						
		Коэфф. к эксплуатации машин	11,07						
		Коэфф. к материалам	2,96						
		Коэфф. к ЗПМ	43,37						
		% НР	112	361,58		2211,10	112		
		% СП	65	209,85		1283,20	65		
		Итого с НР и СП		11646,13		9971,10			
22	11-01-011-10	Устройство стяжек на каждый последующий слой толщиной 1 мм к расценке 11-01-011-08	-0,11	2078,01	2,42	-705,60	-98,50	-3,60	
		<i>100 м2 стяжки</i>		20,64	0,23			-1,10	
		Объем: -0,11=(11/100)*-1							
		Коэфф. пересчёта: пункт	11-01-011-10						
		Коэфф. к ОЗП	43,37						
		Коэфф. к эксплуатации машин	13,64						
		Коэфф. к материалам	2,67						
		Коэфф. к ЗПМ	43,37						
		% НР	112	23,37		-111,60	112		
		% СП	65	13,57		-64,70	65		
		Итого с НР и СП		2114,95		-881,90			
23	11-01-027-2	Устройство покрытий на цементном растворе из плиток керамических для полов многоцветных	0,141	8991,00	132,27	17493,10	6401,80	318,90	
		<i>100 м2 покрытия</i>		1046,88	34,66			212,00	
		Объем: 0,141=14,1/100							
		Коэфф. пересчёта: пункт	11-01-027-2						
		Коэфф. к ОЗП	43,37						
		Коэфф. к эксплуатации машин	17,1						
		Коэфф. к материалам	9,78						
		Коэфф. к ЗПМ	43,37						
		% НР	112	1211,32		7407,50	112		
		% СП	65	703,00		4299,00	65		
		Итого с НР и СП		10905,33		29199,60			
<b>Итого по разделу: Полы</b>						<b>79363,40</b>	<b>18500,60</b>	<b>595,50</b>	<b>365,30</b>
<b>Раздел: Потолки</b>									
24	15-01-051-2	Демонтаж натяжных потолков из поливинилхлоридной пленки (ПВХ) гарпунным способом в помещениях площадью от 10 до 50 м2	0,2608	338,27	49,49	3419,10	3266,40	152,70	
		<i>100 м2 облицовки</i>		288,78	0,00			0,00	

		Объем: $0,2608=(32,6/100)*0,8$							
		Коэфф. пересчёта: пункт	15-01-051-2						
		Коэфф. к ОЗП	43,37						
		Коэфф. к эксплуатации машин	11,83						
		Коэфф. к ЗПМ	43,37						
		% НР	100	288,78		3266,40		100	
		% СП	49	141,50		1600,50		49	
		Итого с НР и СП		768,55		8286,00			
25	15-01-051-2	Устройство натяжных потолков из поливинилхлоридной пленки (ПВХ) гарпунным способом в помещениях площадью от 10 до 50 м2		0,326	338,27	49,49	4273,90	4083,00	190,90
		<i>100 м2 облицовки</i>			288,78	0,00			0,00
		Объем: $0,326=32,6/100$							
		Коэфф. пересчёта: пункт	15-01-051-2						
		Коэфф. к ОЗП	43,37						
		Коэфф. к эксплуатации машин	11,83						
		Коэфф. к ЗПМ	43,37						
		% НР	100	288,78		4083,00		100	
		% СП	49	141,50		2000,70		49	
		Итого с НР и СП		768,55		10357,60			
25,1	101-2064	Шуруп строительный с потайной головкой		32,6	5,00	0,00	1160,60	0,00	0,00
		<i>100 шт.</i>			0,00	0,00			0,00
		Коэфф. пересчёта: пункт	101-2064						
		Коэфф. к материалам	7,12						
25,2	101-2201	Дюбели распорные полиэтиленовые 6x30 мм		0,1304	160,00	0,00	24,40	0,00	0,00
		<i>1000 шт.</i>			0,00	0,00			0,00
		Коэфф. пересчёта: пункт	101-2201						
		Коэфф. к материалам	1,17						
25,3	201-1583	Багет (фиксирующий профиль) стеновой невидимый для натяжного потолка		35,86	6,76	0,00	766,00	0,00	0,00
		<i>м</i>			0,00	0,00			0,00
		Коэфф. пересчёта: пункт	201-1583						
		Коэфф. к материалам	3,16						
25,4	201-1582	Вставка L и T-образная декоративная стеновая для натяжного потолка		3,586	82,70	0,00	261,00	0,00	0,00
		<i>10 м</i>			0,00	0,00			0,00
		Коэфф. пересчёта: пункт	201-1582						
		Коэфф. к материалам	0,88						
25,5	201-1581	Полотно натяжного потолка Standart лаковое белое с бортиком из ПВХ (гарпун)		34,23	24,59	0,00	2769,20	0,00	0,00
		<i>м2</i>			0,00	0,00			0,00
		Коэфф. пересчёта: пункт	201-1581						
		Коэфф. к материалам	3,29						
26	15-01-052-1	Устройство в натяжном потолке монтажных отверстий		0,05	405,12	0,00	878,50	878,50	0,00
		<i>100 отверстий</i>			405,12	0,00			0,00
		Объем: $0,05=5/100$							
		Коэфф. пересчёта: пункт	15-01-052-1						
		Коэфф. к ОЗП	43,37						
		Коэфф. к ЗПМ	43,37						
		% НР	100	405,12		878,50		100	
		% СП	49	198,51		430,50		49	
		Итого с НР и СП		1008,75		2187,50			
26,1	101-2885	Клей цианакрилатный Permabond C791		0,04	4894,54	0,00	1270,60	0,00	0,00

			кг		0,00	0,00			0,00
		Коэфф. пересчёта: пункт	101-2885						
		Коэфф. к материалам	6,49						
26,2	101-4169	Пластик поливинилхлоридный листовой толщиной 3-4 мм	1,5		37,30	0,00	487,90	0,00	0,00
			м2		0,00	0,00			0,00
		Коэфф. пересчёта: пункт	101-4169						
		Коэфф. к материалам	8,72						
<b>Итого по разделу: Потолки</b>							<b>27570,80</b>	<b>8227,90</b>	<b>343,60</b>
<b>Раздел: Окна</b>									
27	10-01-035-3	Демонтаж подоконных досок из ПВХ в каменных стенах толщиной свыше 0,51 м	0,0176		6506,66	28,34	704,70	139,20	10,30
			100 л. м		182,37	0,95			0,70
		Объем: $0,0176=(2,2/100)*0,8$							
		Коэфф. пересчёта: пункт	10-01-035-3						
		Коэфф. к ОЗП	43,37						
		Коэфф. к эксплуатации машин	20,6						
		Коэфф. к материалам	5,01						
		Коэфф. к ЗПМ	43,37						
		% НР	108		197,99		151,10	108	
		% СП	55		100,83		76,90	55	
		Итого с НР и СП			6805,47		932,70		
28	10-01-035-3	Установка подоконных досок из ПВХ в каменных стенах толщиной свыше 0,51 м	0,022		6506,66	28,34	880,70	174,00	12,80
			100 л. м		182,37	0,95			0,90
		Объем: $0,022=2,2/100$							
		Коэфф. пересчёта: пункт	10-01-035-3						
		Коэфф. к ОЗП	43,37						
		Коэфф. к эксплуатации машин	20,6						
		Коэфф. к материалам	5,01						
		Коэфф. к ЗПМ	43,37						
		% НР	108		197,99		188,90	108	
		% СП	55		100,83		96,20	55	
		Итого с НР и СП			6805,47		1165,80		
28,1	101-2906	Доски подоконные ПВХ, шириной 300 мм	2,42		189,64	0,00	683,80	0,00	0,00
			м		0,00	0,00			0,00
		Коэфф. пересчёта: пункт	101-2906						
		Коэфф. к материалам	1,49						
29	10-01-034-8	Демонтаж в жилых и общественных зданиях оконных блоков из ПВХ профилей поворотных (откидных, поворотно-откидных) с площадью проема более 2 м2 трехстворчатых, в том числе при наличии створок глухого остекления	0,0176		228826,21	413,79	9364,20	995,10	135,00
			100 м2 проемов		1303,66	8,91			6,80
		Объем: $0,0176=(2,2/100)*0,8$							
		Коэфф. пересчёта: пункт	10-01-034-8						
		Коэфф. к ОЗП	43,37						
		Коэфф. к эксплуатации машин	18,54						
		Коэфф. к материалам	2,06						

		Коэфф. к ЗПМ	43,37					
		% НР	108	1417,58		1082,10	108	
		% СП	55	721,91		551,00	55	
		Итого с НР и СП		230965,70		10997,30		
30	10-01-034-8	Установка в жилых и общественных зданиях оконных блоков из ПВХ профилей поворотных (откидных, поворотно-откидных) с площадью проема более 2 м2 трехстворчатых, в том числе при наличии створок глухого остекления	0,022	228826,21	413,79	11705,30	1243,90	168,80
		100 м2 проемов		1303,66	8,91			8,50
		Объем: 0,022=2,2/100						
		Коэфф. пересчёта: пункт	10-01-034-8					
		Коэфф. к ОЗП	43,37					
		Коэфф. к эксплуатации машин	18,54					
		Коэфф. к материалам	2,06					
		Коэфф. к ЗПМ	43,37					
		% НР	108	1417,58		1352,60	108	
		% СП	55	721,91		688,80	55	
		Итого с НР и СП		230965,70		13746,70		
30,1	203-0973	Блок оконный пластиковый двухстворчатый, глухой с двухкамерным стеклопакетом (32 мм), площадью до 2,5 м2	2,2	2071,12	0,00	8429,50	0,00	0,00
		м2		0,00	0,00			0,00
		Коэфф. пересчёта: пункт	203-0973					
		Коэфф. к материалам	1,85					
31	10-01-034-1	Демонтаж в жилых и общественных зданиях оконных блоков из ПВХ профилей глухих с площадью проема до 2 м2	0,0096	175916,67	427,09	3956,50	621,30	78,00
		100 м2 проемов		1492,36	23,76			9,90
		Объем: 0,0096=(1,2/100)*0,8						
		Коэфф. пересчёта: пункт	10-01-034-1					
		Коэфф. к ОЗП	43,37					
		Коэфф. к эксплуатации машин	19,03					
		Коэфф. к материалам	1,95					
		Коэфф. к ЗПМ	43,37					
		% НР	108	1637,41		681,70	108	
		% СП	55	833,87		347,20	55	
		Итого с НР и СП		178387,95		4985,40		
32	10-01-034-1	Установка в жилых и общественных зданиях оконных блоков из ПВХ профилей глухих с площадью проема до 2 м2	0,012	175916,67	427,09	4945,70	776,70	97,50
		100 м2 проемов		1492,36	23,76			12,40
		Объем: 0,012=1,2/100						
		Коэфф. пересчёта: пункт	10-01-034-1					
		Коэфф. к ОЗП	43,37					
		Коэфф. к эксплуатации машин	19,03					
		Коэфф. к материалам	1,95					
		Коэфф. к ЗПМ	43,37					
		% НР	108	1637,41		852,20	108	
		% СП	55	833,87		434,00	55	
		Итого с НР и СП		178387,95		6231,90		
32,1	203-0942	Блок оконный пластиковый глухой, одностворчатый с двухкамерным стеклопакетом (32 мм), площадью до 1,5 м2	1,2	2146,04	0,00	4532,40	0,00	0,00

			м2		0,00	0,00			0,00
33	10-01-047-3	Коэфф. пересчёта: пункт Коэфф. к материалам Демонтаж блоков из ПВХ в наружных и внутренних дверных проемах балконных	203-0942 1,76						
		<i>100 м2 проемов</i>	0,0104		188345,58	492,82	7958,40	867,40	91,10
		Объем: $0,0104=(1,3/100)*0,8$			1923,15	22,41			10,10
34	10-01-047-3	Коэфф. пересчёта: пункт Коэфф. к ОЗП Коэфф. к эксплуатации машин Коэфф. к материалам Коэфф. к ЗПМ % НР % СП Итого с НР и СП Установка блоков из ПВХ в наружных и внутренних дверных проемах балконных в каменных стенах	10-01-047-3 43,37 17,78 3,62 43,37 108 55					108 55	
		<i>100 м2 проемов</i>	0,013		188345,58	492,82	9948,00	1084,30	113,90
		Объем: $0,013=1,3/100$			1923,15	22,41			12,60
35	13-06-003-1	Коэфф. пересчёта: пункт Коэфф. к ОЗП Коэфф. к эксплуатации машин Коэфф. к материалам Коэфф. к ЗПМ % НР % СП Итого с НР и СП Очистка поверхности щетки	10-01-047-3 43,37 17,78 3,62 43,37 108 55					108 55	
		<i>1 м2 очищаемой поверхности</i>	3,4		7,68	0,00	1132,50	1132,50	0,00
		Коэфф. пересчёта: пункт Коэфф. к ОЗП Коэфф. к ЗПМ % НР % СП Итого с НР и СП	13-06-003-1 43,37 43,37 94 51		2101,20 1070,06 191516,84		1184,70 603,30 11736,00	108 55	
36	13-03-002-1	Огрунтовка металлических поверхностей за один раз грунтовкой ХС-068							
		<i>100 м2 окрашиваемой поверхности</i>	0,034		462,39	10,40	170,50	63,20	2,80
		Объем: $0,034=3,4/100$			42,88	0,10			0,10
37	15-04-030-4	Коэфф. пересчёта: пункт Коэфф. к ОЗП Коэфф. к эксплуатации машин Коэфф. к материалам Коэфф. к ЗПМ % НР % СП Итого с НР и СП Масляная окраска металлических поверхностей решеток, переплетов, труб диаметром менее 50 мм и т.п., количество окрасок 2	13-03-002-1 43,37 7,88 7,51 43,37 94 51					94 51	
		<i>100 м2 окрашиваемой поверхности</i>	0,034		1107,45	2,93	1042,30	928,40	2,00
		Объем: $0,034=3,4/100$			629,59	0,14			0,20
		Коэфф. пересчёта: пункт Коэфф. к ОЗП	15-04-030-4 43,37						



		Коэфф. к эксплуатации машин	20,55						
		Коэфф. к материалам	6,93						
		Коэфф. к ЗПМ	43,37						
		% НР	100	629,73		928,60		100	
		% СП	49	308,57		455,00		49	
		Итого с НР и СП		2045,75		2425,90			
<b>Итого по разделу: Окна</b>						<b>46339,80</b>	<b>8026,00</b>	<b>712,20</b>	<b>62,20</b>
<b>Раздел: Двери</b>									
38	10-04-013-1	Демонтаж деревянных дверных блоков	0,024	21712,98	333,01	3882,20	665,40	130,60	
		<i>100 м2 проемов</i>		639,24	18,50			19,30	
		Объем: 0,024=(3/100)*0,8							
		Коэфф. пересчёта: пункт	10-04-013-1						
		Коэфф. к ОЗП	43,37						
		Коэфф. к эксплуатации машин	16,34						
		Коэфф. к материалам	6,2						
		Коэфф. к ЗПМ	43,37						
		% НР	108	710,36		739,50	108		
		% СП	55	361,76		376,60	55		
		Итого с НР и СП		22785,10		4998,30			
39	10-04-013-1	Установка деревянных дверных блоков	0,03	21712,98	333,01	4852,70	831,70	163,20	
		<i>100 м2 проемов</i>		639,24	18,50			24,10	
		Объем: 0,03=3/100							
		Коэфф. пересчёта: пункт	10-04-013-1						
		Коэфф. к ОЗП	43,37						
		Коэфф. к эксплуатации машин	16,34						
		Коэфф. к материалам	6,2						
		Коэфф. к ЗПМ	43,37						
		% НР	108	710,36		924,30	108		
		% СП	55	361,76		470,70	55		
		Итого с НР и СП		22785,10		6247,70			
39,1	203-0570	Полотна дверные деревянные	3	292,13	0,00	2979,70	0,00	0,00	
		<i>м2</i>		0,00	0,00			0,00	
		Коэфф. пересчёта: пункт	203-0570						
		Коэфф. к материалам	3,4						
40	09-04-012-1	Демонтаж металлических дверных блоков из готовых проемов	1,134	68,55	19,07	1790,80	1171,00	389,00	
		<i>1 м2 проема</i>		23,81	0,00			0,00	
		Объем: 1,134=1,89*0,6							
		Коэфф. пересчёта: пункт	09-04-012-1						
		Коэфф. к ОЗП	43,37						
		Коэфф. к эксплуатации машин	17,99						
		Коэфф. к материалам	7,93						
		Коэфф. к ЗПМ	43,37						
		% НР	93	22,14		1089,00	93		
		% СП	62	14,76		726,00	62		
		Итого с НР и СП		105,46		3605,80			
41	09-04-012-1	Установка металлических дверных блоков в готовые проемы	1,89	68,55	19,07	2984,80	1951,70	648,40	
		<i>1 м2 проема</i>		23,81	0,00			0,00	

		Коэфф. пересчёта: пункт	09-04-012-1						
		Коэфф. к ОЗП	43,37						
		Коэфф. к эксплуатации машин	17,99						
		Коэфф. к материалам	7,93						
		Коэфф. к ЗПМ	43,37						
		% НР	93	22,14		1815,10		93	
		% СП	62	14,76		1210,10		62	
		Итого с НР и СП		105,46		6010,00			
41,1	203-8116	Дверь противопожарная металлическая однопольная ДПМ-01/30, размером 900x2100 мм	1,0017	2755,24	0,00	12474,90		0,00	0,00
		<i>шт.</i>		0,00	0,00				0,00
		Коэфф. пересчёта: пункт	203-8116						
		Коэфф. к материалам	4,52						
<b>Итого по разделу: Двери</b>						<b>33231,30</b>		<b>4619,80</b>	<b>1331,20</b>
									<b>43,40</b>
			<b>Раздел: Разное</b>						
42	65-19-1	Демонтаж радиаторов весом до 80 кг	0,02	935,72	70,02	778,10		750,90	27,20
		<i>100 шт.</i>		865,70	30,24				26,20
		Объем: 0,02=2/100							
		Коэфф. пересчёта: пункт	65-19-1						
		Коэфф. к ОЗП	43,37						
		Коэфф. к эксплуатации машин	19,43						
		Коэфф. к ЗПМ	43,37						
		% НР	87	779,47		676,10		87	
		% СП	44	394,21		341,90		44	
		Итого с НР и СП		2109,40		1796,10			
43	18-03-001-2	Установка радиаторов стальных	0,02194	18737,50	232,69	3594,60		559,90	94,40
		<i>100 кВт радиаторов и конвекторов</i>		588,43	17,28				16,40
		Объем: 0,02194=(2/100)*1,097							
		Коэфф. пересчёта: пункт	18-03-001-2						
		Коэфф. к ОЗП	43,37						
		Коэфф. к эксплуатации машин	18,49						
		Коэфф. к материалам	7,48						
		Коэфф. к ЗПМ	43,37						
		% НР	121	732,91		697,30		121	
		% СП	72	436,11		414,90		72	
		Итого с НР и СП		19906,52		4706,80			
43,1	301-8161	Приборы отопительные стальные настенные с кожухом и креплениями типа «Универсал» КСК-20С (мощность 1,226 кВт) концевые	2,10624	393,50	0,00	7981,40		0,00	0,00
		<i>шт.</i>		0,00	0,00				0,00
		Коэфф. пересчёта: пункт	301-8161						
		Коэфф. к материалам	9,63						
44	67-4-1	Демонтаж выключателей, розеток	0,25	45,55	0,00	493,90		493,90	0,00
		<i>100 шт.</i>		45,55	0,00				0,00
		Объем: 0,25=25/100							
		Коэфф. пересчёта: пункт	67-4-1						
		Коэфф. к ОЗП	43,37						
		Коэфф. к ЗПМ	43,37						
		% НР	91	41,45		449,40		91	

		% СП	48	21,86		237,10	48		
		Итого с НР и СП		108,86		1180,40			
45	м08-03-591-9	Розетка штепсельная утопленного типа при скрытой проводке	0,02	371,42	5,78	285,70	262,30	1,50	
		100 шт.		302,36	0,41			0,40	
		Объем: 0,02=2/100							
		Коэфф. пересчёта: пункт	м08-03-591-9						
		Коэфф. к ОЗП	43,37						
		Коэфф. к эксплуатации машин	12,84						
		Коэфф. к материалам	17,31						
		Коэфф. к ЗПМ	43,37						
		% НР	97	293,69		254,80	97		
		% СП	51	154,41		134,00	51		
		Итого с НР и СП		819,52		674,50			
46	м08-03-591-5	Выключатель двухклавишный утопленного типа при скрытой проводке	0,05	302,15	5,78	603,80	564,50	3,70	
		100 шт.		260,30	0,41			0,90	
		Объем: 0,05=5/100							
		Коэфф. пересчёта: пункт	м08-03-591-5						
		Коэфф. к ОЗП	43,37						
		Коэфф. к эксплуатации машин	12,84						
		Коэфф. к материалам	19,74						
		Коэфф. к ЗПМ	43,37						
		% НР	97	252,89		548,40	97		
		% СП	51	132,96		288,40	51		
		Итого с НР и СП		688,00		1440,60			
47	69-9-1	Очистка помещений от строительного мусора	0,0015	1553,82	0,00	101,10	101,10	0,00	
		100 т мусора		1553,82	0,00			0,00	
		Объем: 0,0015=0,15/100							
		Коэфф. пересчёта: пункт	69-9-1						
		Коэфф. к ОЗП	43,37						
		Коэфф. к ЗПМ	43,37						
		% НР	92	1429,51		93,00	92		
		% СП	44	683,68		44,50	44		
		Итого с НР и СП		3667,02		238,60			
48	т01-01-01-041	Погрузка при автомобильных перевозках мусора строительного с погрузкой вручную	0,15	42,98	32,19	148,10	37,20	110,90	
		1 Т ГРУЗА		10,79	0,00			0,00	
		Коэфф. к ОЗП	22,97						
		Коэфф. к эксплуатации машин	22,97						
		Коэфф. к ЗПМ	22,97						
49	т03-21-01-030	Перевозка грузов I класса автомобилями-самосвалами грузоподъемностью 10 т работающих вне карьера на расстояние до 30 км	0,15	19,29	19,29	52,70	0,00	52,70	
		1 Т ГРУЗА		0,00	0,00			0,00	
		Коэфф. к ОЗП	18,23						
		Коэфф. к эксплуатации машин	18,23						
		Коэфф. к ЗПМ	18,23						
50	65-3-6	Снятие смесителя с душевой сеткой	0,01	494,82	3,75	213,70	213,00	0,70	
		100 шт. арматуры		491,07	1,62			0,70	
		Объем: 0,01=1/100							

		Коэфф. пересчёта: пункт	65-3-6						
		Коэфф. к ОЗП	43,37						
		Коэфф. к эксплуатации машин	19,44						
		Коэфф. к ЗПМ	43,37						
		% НР	87	428,64		185,90		87	
		% СП	44	216,78		94,00		44	
		Итого с НР и СП		1140,24		493,60			
51	17-01-002-3	Установка смесителей	0,1	1512,97	0,20	1020,70		292,10	0,10
		10 шт.		67,34	0,00				0,00
		Объем: 0,1=1/10							
		Коэфф. пересчёта: пункт	17-01-002-3						
		Коэфф. к ОЗП	43,37						
		Коэфф. к эксплуатации машин	3,9						
		Коэфф. к материалам	5,04						
		Коэфф. к ЗПМ	43,37						
		% НР	121	81,48		353,40		121	
		% СП	72	48,48		210,30		72	
		Итого с НР и СП		1642,94		1584,40			
52	17-01-003-1	Демонтаж унитазов с бачком непосредственно присоединенным	0,04	3708,00	44,39	1583,80		406,50	36,00
		10 компл.		234,33	4,32				7,50
		Объем: 0,04=(1/10)*0,4							
		Коэфф. пересчёта: пункт	17-01-003-1						
		Коэфф. к ОЗП	43,37						
		Коэфф. к эксплуатации машин	20,27						
		Коэфф. к материалам	8,32						
		Коэфф. к ЗПМ	43,37						
		% НР	121	288,77		500,90		121	
		% СП	72	171,83		298,10		72	
		Итого с НР и СП		4168,59		2382,80			
53	17-01-003-1	Установка унитазов с бачком непосредственно присоединенным	0,1	3708,00	44,39	3959,50		1016,30	90,00
		10 компл.		234,33	4,32				18,70
		Объем: 0,1=1/10							
		Коэфф. пересчёта: пункт	17-01-003-1						
		Коэфф. к ОЗП	43,37						
		Коэфф. к эксплуатации машин	20,27						
		Коэфф. к материалам	8,32						
		Коэфф. к ЗПМ	43,37						
		% НР	121	288,77		1252,40		121	
		% СП	72	171,83		745,20		72	
		Итого с НР и СП		4168,59		5957,10			
54	65-4-1	Демонтаж умывальников и раковин	0,01	445,72	8,13	191,40		189,80	1,60
		100 приборов		437,59	3,51				1,50
		Объем: 0,01=1/100							
		Коэфф. пересчёта: пункт	65-4-1						
		Коэфф. к ОЗП	43,37						
		Коэфф. к эксплуатации машин	19,42						
		Коэфф. к ЗПМ	43,37						
		% НР	87	383,76		166,40		87	
		% СП	44	194,08		84,20		44	
		Итого с НР и СП		1023,56		442,00			
55	17-01-005-4	Установка раковин	0,1	1209,32	14,78	1470,80		375,10	29,70
		10 компл.		86,48	0,95				4,10

56	65-4-4	Объем: 0,1=1/10 Козфф. пересчёта: пункт Козфф. к ОЗП Козфф. к эксплуатации машин Козфф. к материалам Козфф. к ЗПМ % НР % СП Итого с НР и СП Демонтаж ванн	17-01-005-4 43,37 20,07 9,62 43,37 121 72 0,01	105,79 62,95 1378,06 2581,50 2499,29	458,80 273,00 2202,60 1099,90	121 72 1083,90	16,00 15,40
		100 приборов					
		Объем: 0,01=1/100 Козфф. пересчёта: пункт Козфф. к ОЗП Козфф. к эксплуатации машин Козфф. к ЗПМ % НР % СП Итого с НР и СП Установка ванн купальных прямых пластиковых	65-4-4 43,37 19,43 43,37 87 44 0,1	2205,28 1115,31 5902,09 62341,87 173,54	956,40 483,70 2540,00 9307,10	87 44 752,60	174,10 27,50
57	17-01-001-4	Объем: 0,1=1/10 Козфф. пересчёта: пункт Козфф. к ОЗП Козфф. к эксплуатации машин Козфф. к материалам Козфф. к ЗПМ % НР % СП Итого с НР и СП	17-01-001-4 43,37 19,04 1,35 43,37 121 72	217,67 129,52 62689,06	943,90 561,70 10812,70	121 72	638,60 119,30
<b>Итого по разделу: Разное</b>							
<b>Итого по смете: Ремонтные работы: МО, г. Балашиха, мкрн. Железнодорожный, пр-кт Героев, д. 17, кв.</b>							
				504600,90	140456,40	7556,00	2884,50

Составил специалист М.Ю. Титова

[должность, подпись (инициалы, фамилия)]

Проверил генеральный директор В.В. Иванова

[должность, подпись (инициалы, фамилия)]





Приложение №7. Телеграмма.

ТЕЛЕГРАФ ОНЛАЙН

КОПИЯ ТЕЛЕГРАММЫ

МОСКВА 690053 93 29/11 1518=

УВЕДОМЛЕНИЕ ТЕЛЕГРАФОМ БАЛАШИХА МОСКОВСКОЙ 143985 УЛ КАЛИНИНА ДОМ 8 ПОМ I ПОМ/ЭТ/РМ I/1/A ООО  
ГЛАВСТРОЙ-САВВИНО-СПЕЦЗАСТРОЙЩИК=

УВЕДОМЛЯЕМ ВАС О ПРОВЕДЕНИИ 02.12.2023Г. В 15:00 ОСМОТРА КВАРТИРЫ ПО АДРЕСУ: МОСКОВСКАЯ ОБЛАСТЬ,  
Г. БАЛАШИХА, МКРН. ЖЕЛЕЗНОДОРОЖНЫЙ, ПРОСПЕКТ ГЕРОЕВ, ДОМ 17, КВАРТИРА № НЕЗАВИСИМЫМ  
СПЕЦИАЛИСТОМ ДЛЯ ПРОВЕДЕНИЯ ИССЛЕДОВАНИЯ СООТВЕТСТВИЯ КАЧЕСТВА ОБЪЕКТА СТРОИТЕЛЬСТВА УСЛОВИЯМ  
ДОГОВОРА УЧАСТИЯ В ДОЛЕВОМ СТРОИТЕЛЬСТВЕ № АВТ402-01-13-12-144 ОТ 27.06.2023 Г., ТРЕБОВАНИЯМ  
ТЕХНИЧЕСКИХ РЕГЛАМЕНТОВ, ПРОЕКТНОЙ ДОКУМЕНТАЦИИ, ГРАДОСТРОИТЕЛЬНЫХ РЕГЛАМЕНТОВ И ИНЫМ  
ОБЯЗАТЕЛЬНЫМ ТРЕБОВАНИЯМ. ПРОСИМ ВАС НАПРАВИТЬ ПРЕДСТАВИТЕЛЯ НА ОСМОТР КВАРТИРЫ В УКАЗАННУЮ  
ДАТУ. ОО ЭКСПЕРТНОЕ БЮРО ВОТУМ-

ТЕЛЕГРАММА ОТПРАВЛЕНА С ПОМОЩЬЮ СЕРВИСА ТЕЛЕГРАФ ОНЛАЙН TELEGRAF.RU

КОПИЯ ВЕРНА. НАЧАЛЬНИК СМЕРЫ



*Саввина Т.А.*

