



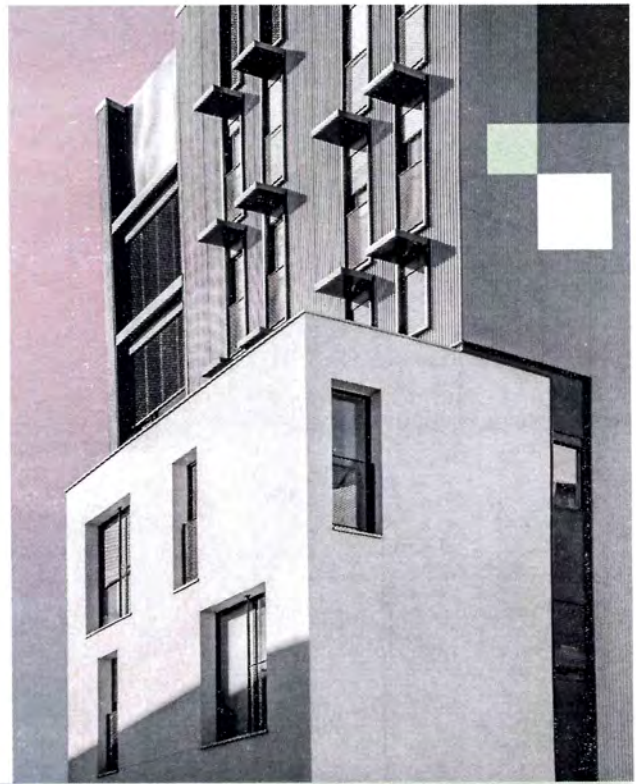
ЭКСПЕРТНОЕ БЮРО  
**ВОТУМ**

УТВЕРЖДАЮ:

Генеральный директор

ООО «Экспертное бюро «Вотум»

Иванова В.В.



## ЗАКЛЮЧЕНИЕ СПЕЦИАЛИСТА

№ ЭФ3729/02-23

в области строительного-  
технического исследования,  
проведенного на объекте,  
расположенном по адресу: г.  
Москва, ул. Пяловская, д. 10,  
кв.

**Основание:** Договор № ЭФ3729/02-23 от 01.02.2023г. между  
«Вотум»

и ООО «Экспертное бюро

г. Москва  
2023 г.

## СОДЕРЖАНИЕ

|  |    |
|--|----|
| <b>1. ВВОДНАЯ ЧАСТЬ</b> .....  | 2  |
| 1.1 Место и время проведения исследования.....   | 2  |
| 1.2 Основания для производства исследования.....   | 2  |
| 1.3 Объект исследования.....   | 2  |
| 1.4 Сведения об экспертной организации .....   | 2  |
| 1.5 Документы, представленные специалисту для производства исследования.....   | 2  |
| 1.6 Сведения о лицах, присутствовавших при производстве исследования.....  | 2  |
| 1.7 Сведения о специалисте .....   | 2  |
| 1.8 Вопросы, поставленные перед специалистом.....  | 3  |
| 1.9 Технические средства контроля и измерения, используемые при проведении исследования. 3   |    |
| 1.10 Законодательные и нормативные акты Российской Федерации, специальная литература, использованные при проведении исследования ..... | 5  |
| 1.11 Этапы исследования .....  | 8  |
| <b>2. ИССЛЕДОВАТЕЛЬСКАЯ ЧАСТЬ</b> .....  | 8  |
| 2.1 Сведения об объекте исследования.....  | 10 |
| Исследование по Вопросу №1 .....   | 11 |
| Исследование по Вопросу №2 .....   | 24 |
| <b>3. ВЫВОДЫ</b> .....   | 27 |
| <b>Приложение №1. Фотографии, сделанные специалистом во время осмотра.</b> .....   | 28 |
| <b>Приложение №2. Копии документов, подтверждающих квалификацию специалиста.</b> .....   | 41 |
| <b>Приложение №3. Сертификаты, свидетельства о поверке.</b> .....  | 47 |
| <b>Приложение №4 Документы экспертной организации.</b> .....   | 54 |
| <b>Приложение №5. Локальный сметный расчет.</b> .....  | 62 |
| <b>Приложение № 6. Акт осмотра.</b> .....  | 78 |
| <b>Приложение №7. Телеграмма.</b> .....  | 79 |

## **1. ВВОДНАЯ ЧАСТЬ**

### ***1.1 Место и время проведения исследования:***

Исследование проводилось по адресу: г. Москва, ул. Пяловская, д. 10, кв.

Время проведения исследования: с 01.03.2023 г. по 13.03.2023 г.

Время производства натурального осмотра на объекте исследования: 07.03.2023 г. с 16 часов 30 минут по 17 часов 50 минут.

Адрес осуществления камеральной обработки данных: 119180, Россия, г. Москва, муниципальный округ Якиманка вн. тер. г., 1-й Голутвинский пер., д. 3-5, стр. 1, этаж 1, пом/ком I/12.

### ***1.2 Основания для производства исследования:***

Договор № ЭФ3729/02-23 от 01.02.2023г. между \_\_\_\_\_ и ООО «Экспертное бюро «Вотум».

### ***1.3 Объект исследования:***

Жилое помещение (квартира) № \_\_\_\_\_ расположенное в многоквартирном жилом доме по адресу: г. Москва, ул. Пяловская, д. 10, общей площадью 19,70 кв.м.

### ***1.4 Сведения об экспертной организации:***

ООО «Экспертное бюро «Вотум», адрес местонахождения: 119180, Россия, г. Москва, муниципальный округ Якиманка вн. тер. г., 1-й Голутвинский пер., д. 3-5, стр. 1, этаж 1, пом/ком I/12; ИНН/КПП 9706015686/ 770601001, ОГРН 1217700211750, e-mail: zakaz@votum.legal.

### ***1.5 Документы, представленные специалисту для производства исследования:***

Договор участия в долевом строительстве № Ильменский 17-5(кв)-1/17/12(1) (АК) от 27.02.2021г.

### ***1.6 Сведения о лицах, присутствовавших при производстве исследования:***

О проведении специалистом натурального обследования заинтересованные стороны уведомлены экспертной организацией. На осмотре присутствовал представитель собственника: (см. Приложение №6). Застройщик ООО «СПЕЦИАЛИЗИРОВАННЫЙ ЗАСТРОЙЩИК М.СТРОЙ», о дате и времени проведения натурального осмотра был уведомлен телеграммой (см. Приложение №7). Представитель застройщика на осмотр не явился.

### ***1.7 Сведения о специалисте:***

**Титова Мария Юрьевна**, имеет высшее образование (Московский государственный строительный университет, диплом бакалавра по направлению «Строительство», по специальности «Строительство объектов тепловой и атомной энергетики», диплом № 107718 0885619, рег.номер 7630Б, выдан 12.07.2018 года); (Московский государственный строительный университет, диплом магистра с отличием по направлению «Строительство», по специальности «Судебная строительско-техническая и стоимостная экспертизы объектов недвижимости», диплом № 107704 0224323, рег.номер 2540М, выдан 16.07.2020 года).

Дополнительное образование:

- Удостоверение о повышении квалификации по программе «Ценообразование и сметное дело в строительстве с использованием программных комплексов Smeta.RU, ГРАНД-Смета» (ФГБОУ ВО НИУ МГСУ рег.номер У-2029/18, выдан 13.12.2018г.);



- Удостоверение о повышении квалификации по программе «Современная практика обследования зданий и сооружений. Государственный строительный надзор, строительный контроль и экспертиза строительства» (ООО «МинМакс» рег.номер ПК 2104/04-01, №180001509457, от 29.04.2021);

Стаж работы по экспертной специальности – 4 года.

**Кагарманов Руслан Сергеевич**, имеет высшее образование (Московский государственный строительный университет, диплом бакалавра по направлению «Строительство», по специальности «Строительство инженерных, энергетических, гидротехнических и природоохранных сооружений», диплом № 107705 0675444, рег.номер 11163Б, выдан 16.07.2020 года).

Стаж работы по экспертной специальности – 1 год.

Дополнительное образование:

- Свидетельство о профессии рабочего, должности служащего о присвоении квалификации: «Электромонтер по ремонту и обслуживанию электрооборудования 4 (четвертого) разряда» (ООО «Центр образовательной деятельности и лицензирования «МинМакс», №7718770293121, рег. номер 2211/61-01, выдан 09 ноября 2022 г., г. Москва).

### **1.8 Вопросы, поставленные перед специалистом:**

1) Определить, соответствует ли качество объекта долевого строительства: жилого помещения (квартиры) № \_\_\_\_\_ расположенного в многоквартирном жилом доме по адресу: Г. Москва, ул. Пяловская, д. 10, общей площадью 19,70 кв.м., условиям Договора участия в долевом строительстве № Ильменский 17-5(кв)-1/17/12(1) (АК) от 27.02.2021г., требованиям технических регламентов, СП, ГОСТ, проектной документации и градостроительных регламентов.

2) В случае выявления такого несоответствия, определить объем обнаруженных дефектов и стоимость их устранения с учетом работ, материалов и иных необходимых затрат.

### **1.9 Технические средства контроля и измерения, используемые при проведении исследования.**

Для производства осмотра специалист применял следующие инструменты:

| № | Внешний вид СИ  | Характеристики СИ  |
|---|---|--|
| 1 |  | <p><u>Цифровой уровень ADA ProLevel 60</u> для измерения углов наклона деталей и плоскостей. Удобно читаемый цифровой электронный дисплей отображает отклонение от горизонтали/вертикали, получая данные с встроенного датчика уклона (инклинометра). Для точной работы есть автоматическая калибровка. Данные отображаются в градусах, мм/м, %, in/ft. Для удобства работы есть режим “HOLD” - удержания результатов на дисплее и подсветка.</p> <p>Встроенные пузырьковые уровни позволяют вести двойной контроль совместно с электронным датчиком уклона или работать как с обычным уровнем. В основание встроены магниты</p> |



|   |   |  |
|---|---|--|
|   |   | <p>для крепления на стальных конструкция.</p> <p>Технические характеристики:</p> <ul style="list-style-type: none"> <li>– Длина - 600 мм</li> <li>Точность измерений - 0,5 мм/м</li> </ul>   |
| 2 |    | <p><u>Линейка металлическая</u> используется для точного определения линейных размеров. Гибкий инструмент позволяет также определить длину объектов незначительной кривизны. Изделие оснащено отверстием для подвешивания.</p>   |
| 3 |    | <p><u>Влагомер - Testo 606-1.</u> Определяет точное измерение влажности древесины и строительных материалов благодаря заложенным в прибор характеристическим кривым для разных видов древесины, напр. бук, ель, лиственница, дуб, сосна, клен и строительных материалов.</p> <p>Внесен в Государственный реестр средств измерений РФ ФГИС «АРШИН»</p> <p>Измерение влажности долговечным сенсором влажности Testo.</p> <p>Емкостный сенсор влажности</p> <ul style="list-style-type: none"> <li>– Диапазон измерений - 0 ... 100 % ОВ</li> <li>– Погрешность - <math>\pm 1</math> % ОВ</li> <li>– Разрешение - 0,1 % ОВ</li> </ul>   |
| 4 |  | <p><u>Лазерный дальномер RGK D60</u> — это современный прибор для измерения расстояний до 60 метров, обладающий широким набором. Точность измерений — не менее <math>\pm 2</math> мм. Лазерный дальномер RGK D60 оснащён пузырьковым уровнем для гарантированного получения перпендикуляра. Блок памяти способен хранить до 100 полученных значений, включая длину, площадь и объём. С сохранёнными значениями можно выполнять те же арифметические действия, что и с текущими измерениями. Контрастный четырёхстрочный экран оснащён яркой подсветкой, которую можно включить и выключить отдельной кнопкой. В корпусе предусмотрены паз для закрепления ремешка на руку, винт на штатив 1/4" и откидная скоба. Измерение можно выполнять от четырёх разных точек отсчёта. Дальномер RGK D60 выполняет измерения: до задней кромки — при измерении длины помещения; до передней кромки — удобно осуществлять разметку; до винта — расстояние определяется точно до центра штатива; до</p> |



|   |   |  |
|---|---|--|
|   |   | конца откидной скобы — для определения расстояния из углов.  |
| 5 |  | <p><u>Измерительная рулетка BMI TAPE twoCOMP MAGNETIC 5 M</u></p> <p>Стальная лента длиной 5 метра оснащена защитным покрытием, а магнитный наконечник позволяет прикреплять край ленты к металлическим поверхностям.</p> <p>Прибор соответствует стандартам ISO 9001/2008, что подтверждается сертификатом качества.</p> <p>Технические характеристики:</p> <ul style="list-style-type: none"> <li>- Длина ленты - 5 м</li> <li>- Ширина ленты - 19 мм</li> <li>- Материал ленты - Сталь</li> <li>- Тип корпуса - Закрытый</li> <li>Материал корпуса - Пластик</li> </ul> |

Также специалистом использовались:

- фиксирующая аппаратура – камера Xiaomi Redmi Note 8T 48 Мп с широкоугольным и телеобъективом;
- персональный компьютер;
- ручка, карандаш, планшет, листы бумаги.

Копии сертификатов о калибровке и поверке представлены в Приложении № 3.

Фотографии, сделанные во время натурного осмотра, приведены в Приложении № 1.

#### ***1.10 Законодательные и нормативные акты Российской Федерации, специальная литература, использованные при проведении исследования<sup>1</sup>:***

1) Градостроительный кодекс Российской Федерации от 29.12.2004 N 190-ФЗ (с изм. и доп., вступ. в силу с 03.02.2023) (редакция, действующая с 19 декабря 2022 года);

2) Федеральный закон Российской Федерации от 30 декабря 2009 г. N 384-ФЗ «Технический регламент о безопасности зданий и сооружений» (с изм. на 2 июля 2013 года);

3) Федеральный закон Российской Федерации от 31 мая 2001 г. N 73-ФЗ «О государственной судебно-экспертной деятельности в Российской Федерации» (с изм. на 1 июля 2021 года);

4) Федеральный закон Российской Федерации 123-ФЗ «Технический регламент о требованиях пожарной безопасности» (с изменениями на 14 июля 2022 года);

5) Постановление Правительства РФ от 28 мая 2021 г. N 815 «Об утверждении перечня национальных стандартов и сводов правил (частей таких стандартов и сводов правил), в результате применения которых на обязательной основе обеспечивается соблюдение требований Федерального закона «Технический регламент о безопасности зданий и сооружений», и о признании утратившим силу постановления Правительства Российской Федерации от 4 июля 2020 г. N 985 (с изменениями на 20 мая 2022 года)»;

<sup>1</sup> Указанные источники нормативно-технической документации использовались в той части и в той мере, которые были необходимы для решения поставленных вопросов. Указанный перечень не является исчерпывающим и представляет из себя справочную информацию характеризующую полноту исследований. Для проведения исследований использовались либо действующие нормативные документы, либо их актуализированные версии (СП- своды правил), документы прекратившие свое действие на территории РФ использовались справочно.



- 6) АО «ЦНИИПРОМЗДАНИЙ». Пособие по обследованию строительных конструкций зданий;
- 7) «Дефекты и методы их устранения в конструкциях и сооружениях». И.А. Физдель, Издательство литературы по строительству, Москва 1970 г.;
- 8) «Методики исследования объектов судебной строительной-технической экспертизы». Гос. учреждение Рос. федер. центр судеб. экспертизы. Бутырин А.Ю., Луковкина О.В., Попов А.Н., Чудиёвич А.Р., Библиотека эксперта, Москва 2007;
- 9) «Рекомендации по оценке надежности строительных конструкций зданий и сооружений по внешним признакам». Изд. ЦНИИпромзданий, Москва 2001;
- 10) «Сборник методических рекомендаций по производству судебных строительной-технических экспертиз». Министерство Юстиции РФ ФЦСЭ. Под ред. А.Ю. Бутырина. Москва 2012;
- 11) «Сборник учебно-методических пособий по судебной строительной-технической экспертизе». Под ред. А.Ю. Бутырина, Библиотека эксперта, Москва 2011;
- 12) «Судебная экспертиза в гражданском, арбитражном, административном и уголовном процессе». 4-е изд., перераб. и доп. - М.: Норма – ИНФРА-М, Е.Р. Россинская, 2019;
- 13) «Теория и практика судебной строительной-технической экспертизы». И.Д. Городец., Бутырин А.Ю. 2006;
- 14) «Типология зданий и сооружений». Изд. центр «Академия». 2008 г. И.А. Синянский, Н.И. Манешина;
- 15) ГОСТ 475-2016 «Блоки дверные деревянные и комбинированные. Общие технические условия»;
- 16) ГОСТ 538-2014 «Изделия замочные и скобяные. Общие технические условия (с Поправкой)»;
- 17) ГОСТ 13996-2019 «Плитки керамические. Общие технические условия»;
- 18) ГОСТ 15167-93 «Изделия санитарные керамические. Общие технические условия (с Изменением N 1)»;
- 19) ГОСТ 19111-2001 «Изделия погонажные профильные поливинилхлоридные для внутренней отделки. Технические условия»;
- 20) ГОСТ 23166-99 «Блоки оконные. Общие технические условия» (с Изменением N 1, с Поправкой);
- 21) ГОСТ 24866-2014 «Стеклопакеты клееные. Технические условия (с Изменением N 1, с Поправкой)»;
- 22) ГОСТ Р 58945-2020 «Система обеспечения точности геометрических параметров в строительстве. Правила выполнения измерений параметров зданий и сооружений»;
- 23) ГОСТ Р 58939-2020 «Система обеспечения точности геометрических параметров в строительстве. Правила выполнения измерений. Элементы заводского изготовления»;
- 24) ГОСТ 30245-2003 «Профили стальные гнутые замкнутые сварные квадратные и прямоугольные для строительных конструкций. Технические условия (с Поправкой)»;
- 25) ГОСТ 30673-2013 «Профили поливинилхлоридные для оконных и дверных блоков. Технические условия»;
- 26) ГОСТ 30674-99 «Блоки оконные из поливинилхлоридных профилей. Технические условия (с Поправкой)»;
- 27) ГОСТ 30777-2012 «Устройства поворотные, откидные, поворотно-откидные, раздвижные для оконных и балконных дверных блоков. Технические условия»;
- 28) ГОСТ 31173-2016 «Блоки дверные стальные. Технические условия»;
- 29) ГОСТ 31311-2005 «Приборы отопительные. Общие технические условия»;

- 30) ГОСТ 34378-2018 «Конструкции ограждающие светопрозрачные. Окна и двери. Производство монтажных работ, контроль и требования к результатам работ»;
- 31) ГОСТ 30971-2012 «Швы монтажные узлов примыкания оконных блоков к стеновым проемам. Общие технические условия (с Поправкой)»;
- 32) СП 13-102-2003 «Правила обследования несущих строительных конструкций зданий и сооружений»;
- 33) СП 29.13330.2011 «Полы. Актуализированная редакция СНиП 2.03.13-88 (с Изменениями N 1,2)»;
- 34) СП 54.13330.2022 «Здания жилые многоквартирные СНиП 31-01-2003»;
- 35) СП 70.13330.2012 «Несущие и ограждающие конструкции. Актуализированная редакция СНиП 3.03.01-87 (с Изменениями N 1, 3, 4)»;
- 36) СП 71.13330.2017 «Изоляционные и отделочные покрытия. Актуализированная редакция СНиП 3.04.01-87 (с Изменением N 1,2)»;
- 37) СП 73.13330.2016 «Внутренние санитарно-технические системы зданий. СНиП 3.05.01-85 (с Изменением N 1)»;
- 38) ГОСТ 25772-2021 «Ограждения металлические лестниц, балконов, крыш, лестничных маршей и площадок. Общие технические условия (с Поправкой)»;
- 39) ГОСТ 30970-2014 «Блоки дверные из поливинилхлоридных профилей. Общие технические условия»;
- 40) ГОСТ 9.032-74 «Единая система защиты от коррозии и старения (ЕСЗКС). Покрытия лакокрасочные. Группы, технические требования и обозначения (с Изменениями N 1-4)»;
- 41) СТО НОСТРОЙ 2.23.62-2012 «Конструкции ограждающие светопрозрачные. ОКНА. Часть 2. Правила производства монтажных работ, контроль и требования к результатам работ (с Поправкой)».
- 42) ГОСТ 21519-2003 «Блоки оконные из алюминиевых сплавов. Технические условия (с Поправкой)».
- 43) ГОСТ Р 59690-2021 «Материалы и комплектующие для натяжных потолков. Общие технические условия».
- 44) ГОСТ 6810-2002 «Обои. Технические условия (с Поправкой, с Изменением N 1)».
- 45) ТТК «Облицовка стен ванных комнат глазурованной плиткой».
- 46) ТУ 5772-005-88742502-2003 «Панели облицовочные. Элементы крепления и стыковки из поливинилхлорида для наружной отделки стен».
- 47) СП 2.1.3678-20 «Санитарно-эпидемиологические требования к эксплуатации помещений, зданий, сооружений, оборудования и транспорта, а также условиям деятельности хозяйствующих субъектов, осуществляющих продажу товаров, выполнение работ или оказание услуг (с изменениями на 14 апреля 2022 года)».
- 48) ГОСТ 24404-80 «Изделия из древесины и древесных материалов. Покрытия лакокрасочные. Классификация и обозначения».
- 49) ГОСТ Р 59654-2021 «Детали профильные из древесины и древесных материалов для строительства. Технические условия».
- 50) ГОСТ 32548-2013 «Вентиляция зданий. Воздухораспределительные устройства. Общие технические условия (Переиздание)».
- 51) ГОСТ 32412-2013 «Трубы и фасонные части из непластифицированного поливинилхлорида для систем внутренней канализации. Технические условия».
- 52) ГОСТ 23695-2016 «Приборы санитарно-технические стальные эмалированные. Технические условия (Переиздание)».



53) ГОСТ 19681-2016 «Арматура санитарно-техническая водоразборная. Общие технические условия (с Изменением N 1)».

54) ТР 114-01 «Технические рекомендации по технологии устройства покрытия пола из ламинат-паркета».

#### **1.11 Этапы исследования:**

- анализ предоставленной в распоряжение специалиста документации для составления плана проведения исследования, изучение правовых и технических документов, относящихся к обследуемому объекту;

- натурное обследование, выезд специалиста на исследуемый объект для визуального осмотра и изучения фактического состояния ремонтно-строительных работ, выполненных в рамках заключенного Договора;

- опрос заинтересованных лиц;

- анализ и систематизация результатов, полученных при изучении предоставленной в распоряжение специалиста документации, правовых и технических документов, относящихся к обследуемому объекту, сведений по результатам выезда на объект и визуального осмотра, а также изучения фактического состояния строительных работ, выполненных в рамках заключенного Договора;

- расчет стоимости ремонтно-отделочных работ в случае выявления недостатков строительных работ на объекте;

- формулирование выводов и оформление заключения специалиста.

## **2. ИССЛЕДОВАТЕЛЬСКАЯ ЧАСТЬ**

Настоящее заключение специалиста может быть использовано как доказательство в судебных или внесудебных спорах. Информировем, что после вступления в силу ст. 41 ФЗ «О государственной судебно-экспертной деятельности», судебно-экспертная деятельность может проводиться не только государственными, но и негосударственными экспертными учреждениями. Выводы, содержащиеся в настоящем заключении, ограничиваются следующими условиями:

1) Настоящее заключение достоверно в полном объеме в указанных в задании на исследование целях.

2) В процессе исследования предполагалось, что предоставленная Заказчиком информация является точной и достоверной. Специальная экспертиза (почерковедческая, техническая экспертиза документов, автороведческая и пр.) предоставленных документов не производилась.

3) ООО «Экспертное бюро «Вотум» гарантирует конфиденциальность информации, полученной в процессе исследования, за исключением случаев, предусмотренных законодательством Российской Федерации.

Настоящее исследование проводилось в соответствии, с учетом положений и требований, данных специальной литературы, в частности по строительно-технической и документарной экспертизе, действующим положениям СП, ГОСТ, положений об охране труда и окружающей среды в Российской Федерации. При формулировке выводов по поставленным вопросам

специалист использовал результаты специальных исследований и общепринятые научные положения, отраженные в специальной и методической литературе по строительству.

#### **Основные методы проведения исследований:**

1) Анализ — метод исследования, характеризующийся выделением и изучением отдельных частей объектов исследования.

2) Синтез — процесс соединения или объединения ранее разрозненных вещей или понятий в целое или набор. Синтез есть способ собрать целое из функциональных частей как антипод анализа — способа разобрать целое на функциональные части.

3) Измерительный метод, основанный на информации, получаемой с использованием технических измерительных средств. Результаты непосредственных измерений при необходимости приводятся путем соответствующих пересчетов к нормальным или стандартным условиям, например, к нормальной температуре, нормальному атмосферному давлению и тому подобное. С помощью измерительного метода определяются значения показателей: масса изделия, сила тока, длина предмета, скорость автомобиля и др.

4) Регистрационный метод, основан на использовании информации, получаемой путем подсчета числа определенных событий, предметов или затрат, например, количества отказов изделия при испытаниях, числа частей сложного изделия (стандартных, унифицированных, оригинальных, защищенных авторскими свидетельствами или патентами и т.п.). Этим методом определяются показатели надежности, стандартизации и унификации, патентно-правовые и др.

5) Расчетный метод, при котором значения качественных или количественных показателей вычисляются по значениям параметров исследуемого образца, найденным другими методами. Для этого необходимо иметь теоретические или эмпирические зависимости показателей «качества» от параметров исследуемого образца.

6) Органолептический метод основан на анализе восприятия органов чувств (зрения, обоняния, осязания, слуха, вкуса) без применения технических измерительных или регистрационных средств. Органы чувств человека выдают информацию о соответствующих ощущениях. На основе имеющегося опыта проводится анализ этих ощущений и находится значение показателя качества. Поэтому точность метода зависит от квалификации, опыта и способностей лиц, проводящих оценку. При органолептическом методе могут использоваться технические средства, повышающие разрешающие способности органов чувств (лупа, микроскоп, слуховая трубка и т.п.). Метод широко применяется для определения качественных показателей исследуемого образца или объекта. Обычно органолептический метод применяется совместно с экспертным.

7) Документальный метод — это исследование учетных документов, различные исследования этих документов, проверка нормативной правовой базы их составления и т.д.

8) Экспертный метод - метод основанный на учете мнений специалистов-экспертов. Метод применяют в тех случаях, когда показатели качества не могут быть определены другими методами из-за недостаточного количества информации, необходимости разработки специальных технических средств и т.п. Экспертный метод является совокупностью нескольких различных методов, которые представляют собой его модификации. Известные разновидности экспертного метода применяются там, где основой решения является коллективное решение компетентных людей (экспертов). Квалификация эксперта определяется не только знанием предмета обсуждения. Учитываются специфические возможности эксперта. Например, в пищевой промышленности при оценке качества продуктов питания учитывают возможности эксперта воспринимать вкус, запах, а также его состояние здоровья. Эксперты, оценивающие эстетические и эргономические показатели качества, должны быть хорошо осведомлены в области художественного конструирования. При использовании экспертного



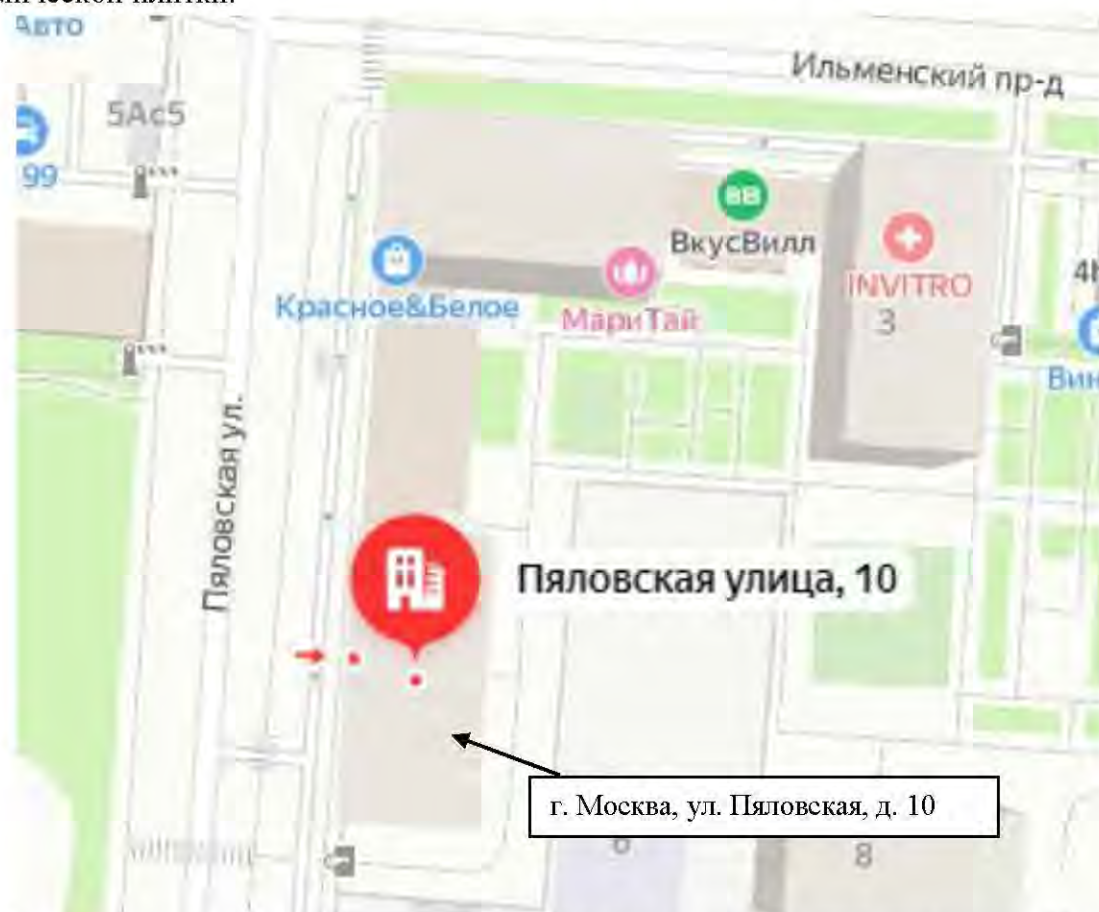
метода для оценки качества формируют рабочую и экспертную группы. Рабочая группа организует процедуру опроса экспертов, собирает анкеты, обрабатывает и анализирует экспертные оценки.

При проведении исследования для подготовки ответа на вопросы был использован комбинированный метод, т.е. органолептический метод в совокупности с измерительным методом. Специалист, основываясь на своих знаниях, навыках и опыте, используя имеющуюся в его распоряжении информацию об объекте исследования, проанализировал количественные и качественные характеристики объекта исследования, провёл их идентификацию по основным признакам.

### **2.1 Сведения об объекте исследования**

Жилое помещение (квартира) № \_\_\_\_\_ расположенное в многоквартирном жилом доме по адресу: г. Москва, ул. Пяловская, д. 10, общей площадью 19,70 кв.м.

Объект исследования представляет собой однокомнатное помещение с прихожей, кухне-гостиной, ванной комнатой. Квартира расположена в многоквартирном жилом доме. В квартире застройщиком выполнен ремонт (по отделке). В прихожей, кухне-гостиной выполнена отделка стен обоями под покраску, в ванной комнате стены облицованы керамической плиткой. Напольное покрытие в кухне-гостиной выполнено из ламината, в прихожей, ванной комнате – из керамической плитки.



Объект исследования, согласно общему осмотру, готов к эксплуатации. Необходимо отметить, что на момент освидетельствования объекта экспертизы (квартира) используется для проживания людей.



## Исследование по Вопросу №1

**Вопрос 1: Определить, соответствует ли качество объекта долевого строительства: жилого помещения (квартиры) № \_\_\_\_\_ расположенного в многоквартирном жилом доме по адресу: г. Москва, ул. Пяловская, д. 10, общей площадью 19,70 кв.м., условиям Договора участия в долевом строительстве № Ильменский 17-5(кв)-1/17/12(1) (АК) от 27.02.2021г., требованиям технических регламентов, СП, ГОСТ, проектной документации и градостроительных регламентов.**

Для ответа на данный вопрос специалист проанализировал документацию, предоставленную заказчиком, а также произвёл натурный осмотр объекта исследования. В связи с тем, что ООО «СПЕЦИАЛИЗИРОВАННЫЙ ЗАСТРОЙЩИК М.СТРОЙ», согласно Договора участия в долевом строительстве № Ильменский 17-5(кв)-1/17/12(1) (АК) от 27.02.2021г., является застройщиком и производит выпуск строительной продукции, то к квартире, которая является предметом Договора, применяются строительные нормативы (ГОСТ, СП, проектная документация и т.д.). Основными документами, которые регламентируют качество строительной продукции являются:

- *Технический регламент о безопасности зданий и сооружений от 30.12.2009 N 384-ФЗ (с изменениями на 2 июля 2013 года);*

- *Градостроительный кодекс Российской Федерации от 29.12.2004 N 190-ФЗ (с изм. и доп., вступ. в силу с 03.02.2023) (редакция, действующая с 19 декабря 2022 года);*

- *Постановление Правительства РФ от 28 мая 2021 г. N 815 «Об утверждении перечня национальных стандартов и сводов правил (частей таких стандартов и сводов правил), в результате применения которых на обязательной основе обеспечивается соблюдение требований Федерального закона «Технический регламент о безопасности зданий и сооружений», и о признании утратившим силу постановления Правительства Российской Федерации от 4 июля 2020 г. N 985 (с изменениями на 20 мая 2022 года)».*

С учетом того, что объектом исследования является квартира с **отделкой**, то есть полностью пригодная к эксплуатации, для отделочных работ также применяется документ, который регламентирует качество отделочных работ и с помощью которого можно определить недостатки при отделочных работах, а именно:

- *СП 71.13330.2017 Изоляционные и отделочные покрытия. Актуализированная редакция СНиП 3.04.01-87.*

Кроме того, специалист проанализировал информацию, содержащуюся в Договоре участия в долевом строительстве № Ильменский 17-5(кв)-1/17/12(1) (АК) от 27.02.2021г. В соответствии с Приложением №2 к указанному Договору, в Объекте долевого строительства выполняются следующие отделочные работы по помещениям:

### **1. Санузлы**

#### **1.1. Полы:**

- Укладка керамической плитки в объеме проекта

#### **1.2. Потолки:**

- Установка натяжного или подвесного потолка, или окраска потолков водоэмульсионной краской или листовой ЛДСП панелью

#### **1.3. Стены:**

- Укладка керамической плитки в объеме проекта

#### **1.4. Проемы:**

- Установка вентиляционных решеток в объеме проекта



### **1.5. Оконечные устройства электрики:**

- Установка окончных устройств в объеме проекта

### **1.6. Сантехнические работы:**

- В квартирах с двумя С/У: Установка Ванны по проекту (Душевой поддон не устанавливается)
- В квартирах с одним С/У: установка Ванны или Душевого поддона в зависимости от проекта
- Монтаж водопровода и канализации с установкой запорной арматуры в объеме проекта.
- Установка унитазов, раковин и смесителей в объеме проекта
- Устройство экрана под ванны

## **2. Жилые комнаты, кухни, холлы и внутриквартирные коридоры**

### **2.1. Полы:**

- Укладка керамической плитки в объеме проекта
- Установка плинтуса
- Установка порогов
- Устройство полов из ламината в объеме проекта

### **2.2. Потолки:**

- Установка натяжного потолка или окраска потолков вододисперсионной краской

### **2.3. Стены:**

- Оклейка стен обоями

### **2.4. Проемы:**

- Окраска откосов
- Установка вентиляционных решеток в объеме проекта
- Установка межкомнатных дверей со скобяными изделиями в объеме проекта
- Установка подоконников

### **2.5. Стояки отопления:**

- Окраска стояков отопления
- Установка заглушек

### **2.6. Оконечные устройства электрики:**

- Установка окончных устройств в объеме проекта.

Согласно раздела 5 СП 13-102-2003 «Правила обследования несущих строительных конструкций зданий и сооружений» (Этапы проведения обследований и состав работ):

*«5.1 Обследование строительных конструкций зданий и сооружений проводится, как правило, в три связанных между собой этапа:*

- *подготовка к проведению обследования;*
- *предварительное (визуальное) обследование;*
- *детальное (инструментальное) обследование.*

*5.2 Состав работ и последовательность действий по обследованию конструкций независимо от материала, из которого они изготовлены, на каждом этапе включают:*

*Подготовительные работы:*

- *ознакомление с объектом обследования, его объемно-планировочным и конструктивным решением, материалами инженерно-геологических изысканий;*
- *подбор и анализ проектно-технической документации;*

• *составление программы работ (при необходимости) на основе полученного от заказчика технического задания. Техническое задание разрабатывается заказчиком или проектной организацией и, возможно, с участием исполнителя обследования. Техническое задание утверждается заказчиком, согласовывается исполнителем и, при необходимости, проектной организацией - разработчиком проекта задания.*

*Предварительное (визуальное) обследование:*

• *сплошное визуальное обследование конструкций зданий и выявление дефектов и повреждений по внешним признакам с необходимыми замерами и их фиксация.*

*Детальное (инструментальное) обследование:*

• *работы по обмеру необходимых геометрических параметров зданий, конструкций, их элементов и узлов, в том числе с применением геодезических приборов;*

• *инструментальное определение параметров дефектов и повреждений;*

• *определение фактических прочностных характеристик материалов основных несущих конструкций и их элементов;*

• *измерение параметров эксплуатационной среды, присущей технологическому процессу в здании и сооружении;*

• *определение реальных эксплуатационных нагрузок и воздействий, воспринимаемых обследуемыми конструкциями с учетом влияния деформаций грунтового основания;*

• *определение реальной расчетной схемы здания и его отдельных конструкций;*

• *определение расчетных усилий в несущих конструкциях, воспринимающих эксплуатационные нагрузки;*

• *расчет несущей способности конструкций по результатам обследования;*

• *камеральная обработка и анализ результатов обследования и поверочных расчетов;*

• *анализ причин появления дефектов и повреждений в конструкциях;*

• *составление итогового документа (акта, заключения, технического расчета) с выводами по результатам обследования;*

• *разработка рекомендаций по обеспечению требуемых величин прочности и деформативности конструкций с рекомендуемой, при необходимости, последовательностью выполнения работ.*

Некоторые из перечисленных работ могут не включаться в программу обследования в зависимости от специфики объекта исследования, его состояния и задач, определенных техническим заданием. Исходя из вышеизложенных этапов, специалист произвел детальное (инструментальное) обследование с применением специальной приборной базы. Согласно детального (инструментального) обследования объекта исследования специалист выявил ряд дефектов.

*Дефект - отдельное несоответствие конструкций какому-либо параметру, установленному проектом или нормативным документом (СНиП, ГОСТ, ТУ, СН и т.д.). Указанный термин дан в соответствии с СП 13-102-2003 «Правила обследования несущих строительных конструкций зданий и сооружений зданий» / Госстрой России. – М.: ГУП ЦПП, 2005.*

Ниже в Таблице №1 специалист описал выявленные им дефекты, несоответствия действующей нормативной документации (СП, ГОСТ) в области строительства на момент осмотра Квартиры.



Таблица №1. Несоответствие дефектов действующим нормативным документам.

| № п/п | Описание дефекта  | Нарушение требований Нормативных документов (СП, ГОСТ, и тд)   |
|-------|---|--|
| 1     | Стены, оклеенные обоями, в кухне-гостиной, прихожей имеют отклонения по вертикали. Отклонения составляют 6-7 мм. Фото № 4-5.  | <b>Нарушение требований СП 71.13330.2017 «Изоляционные и отделочные покрытия. Актуализированная редакция СНиП 3.04.01-87 (с Изменением N 1,2)»: 7.3.7 После проведения штукатурных и (или) шпатлевочных отделочных работ качество полученной поверхности должно соответствовать требованиям заказчика. Рекомендуемые параметры приведены в таблице 7.5.» (таблица 7.5 представлена ниже)</b><br>«7.2.13 Качество производства штукатурных работ должно соответствовать требованиям заказчика. В случае если критерии оценки качества штукатурных работ заказчиком не установлены, допускается руководствоваться требованиями, установленными в таблице 7.4, а для СФТК - требованиями, установленным СП 293.1325800. Категорию качества поверхности устанавливает проектом и оценивают согласно таблице 7.5. Категории качества поверхности К3 и К4 устанавливают только для высококачественной штукатурки.» (таблица 7.4 представлена ниже) |
| 2     | Стены, облицованные керамической плиткой, в ванной комнате имеют отклонения по уровню вертикальности. Отклонения составляют 8 мм. Фото №6.                                  | <b>Нарушение требований СП 71.13330.2017 «Изоляционные и отделочные покрытия. Актуализированная редакция СНиП 3.04.01-87 (с Изменением N 1,2)»: «7.4.17 При производстве облицовочных работ должны быть соблюдены требования заказчика. Рекомендуемые параметры приведены в таблице 7.6. - Из керамических, стеклокерамических и других изделий: отклонения по вертикали – внутренняя облицовка не более 1,5 мм на 1 м длины (4 на этаж)» (таблица 7.6 представлена ниже)</b>  |
| 3     | Устройство напольного покрытия из ламината имеет превышение отклонения поверхности от плоскости в кухне-гостиной. При измерении уровнем превышение составило 6 мм. Фото №7. | <b>Нарушение требований ТР 114-01 «Технические рекомендации по технологии устройства покрытия пола из ламинат-паркета»: «7.3 Горизонтальность и ровность поверхности покрытия пола проверяют уровнем и контрольной 2-х метровой рейкой. Величина просвета между рейкой и покрытием при проверке в любом направлении не должна превышать 2 мм.»</b><br><b>Нарушение требований «Полы. Технические требования и правила проектирования, устройства, приемки, эксплуатации и ремонта»: «11.17. Поверхность покрытия пола должна быть ровной. Отклонение поверхности покрытия пола от горизонтальной плоскости на длине 2 м не должна превышать для покрытий:</b><br>- полимерных мастичных, дощатых, паркетных, из ламината, из линолеума, из рулонных материалов на основе синтетических волокон - 2 мм»   |
| 4     | Устройство напольного покрытия из керамической плитки в прихожей, ванной комнате имеет  | <b>Нарушение требований СП 71.13330.2017 «Изоляционные и отделочные покрытия. Актуализированная редакция СНиП 3.04.01-87 (с Изменением N 1,2)»: «8.14.1 Готовые покрытия пола должны соответствовать требованиям заказчика. Рекомендуемые параметры приведены в таблице</b>  |

|          |  |  |
|----------|--|--|
|          | <p>превышение отклонения поверхности от плоскости. При измерении уровнем превышение составило 6-7 мм. Фото №8-9.</p>   | <p>8.15.» (таблица 8.15 представлена ниже)</p>   |
| <p>5</p> | <p><b>Окрашенные откосы оконных блоков ПВХ</b> в кухне-гостиной выполнены с дефектами (брызги). Фото №10.</p>  | <p><b>Нарушение требований СП 71.13330.2017 «Изоляционные и отделочные покрытия. Актуализированная редакция СНиП 3.04.01-87 (с Изменением N 1,2)»: «7.5.1 Малярные работы проводят по основаниям, соответствующим требованиям таблицы 7.4. Требования к категории поверхности - согласно таблице 7.5.» - (таблицы 7.4 и 7.5 представлены ниже)</b><br/> <i>«7.5.5 Приемка малярных работ осуществляется в соответствии с требованиями, установленными заказчиком. Рекомендуемые параметры приведены в таблице 7.7.</i><br/> <b>Полосы, пятна, подтеки, брызги - Не допускаются для жилых и общественных помещений. Должны быть незаметны при сплошном визуальном осмотре с расстояния 2 м от поверхности для подсобных и технических помещений» - из Таблицы 7.7 - Требования к качеству выполненных малярных работ.</b></p>   |
| <p>6</p> | <p><b>Инфильтрации воздуха</b> через створки и петли оконного блока в кухне-гостиной.</p>  | <p><b>Нарушение противоречит СТО НОСТРОЙ 2.23.62-2012 «Конструкции ограждающие светопрозрачные. ОКНА. Часть 2. Правила производства монтажных работ, контроль и требования к результатам работ (с Поправкой)»: «Приложение К «Примеры технологических регламентов на монтаж оконных блоков в наружных стенах различного конструктивного решения»</b><br/> <i>Навесить створки и установить элементы остекления (произвести регулировку фурнитуры в соответствии с техническими условиями производителя системы фурнитуры)»</i></p>   |
| <p>7</p> | <p><b>Профиль ПВХ оконного блока</b> в кухне-гостиной имеет дефекты (загрязнение строительными составами, царапины, сколы, механические повреждения). Фото №11-14.</p> | <p><b>Нарушение требований ГОСТ 30673-2013 «Профили поливинилхлоридные для оконных и дверных блоков. Технические условия»: «4.2.8 Показатели внешнего вида профилей: цвет, блеск, качество поверхностей - должны соответствовать цвету, блеску и качеству поверхностей образцов-эталонов... Дефекты на лицевых поверхностях: риски, раковины, вздутия, царапины, трещины, пузырьки и т. д., видимые невооруженным глазом, не допускаются...»</b><br/> <b>«4.2.15 Лицевые поверхности главных профилей должны быть покрыты защитной пленкой, предохраняющей их от повреждений при транспортировании, а также при производстве и монтаже оконных и дверных блоков. Ширина защитной пленки устанавливается в рабочей документации изготовителя.»</b><br/> <b>«7.1 Условия упаковки, транспортирования и хранения должны обеспечивать предохранение профилей от загрязнения, деформаций и механических повреждений.»</b><br/> <b>Нарушение требований ГОСТ 30674-99 «Блоки оконные</b></p> |



|    |   |   |
|----|---|---|
|    |   | из поливинилхлоридных профилей. <b>Технические условия (с Поправкой):</b> «5.9.3. Угловые и Т-образные соединения профилей должны быть <b>герметичными</b> . Допускается уплотнение механических соединений ПВХ-профилей атмосферостойкими эластичными прокладками. Зазоры до 0,5 мм допускается заделывать специальными герметиками, не ухудшающими внешний вид изделий и обеспечивающими защиту соединений от проникновения влаги».   |
| 8  | Скол на фурнитуре оконного блока ПВХ в кухне-гостиной (ручке). Фото №15.  | <b>Нарушение требований ГОСТ 538-2014 Изделия замочные и скобяные. Общие технические условия (с Поправкой):</b> «5.6.4 Лицевые поверхности металлических деталей изделий не должны иметь трещин, заусенцев, <b>механических повреждений</b> . Требования к лицевым поверхностям устанавливаются с учетом ГОСТ 9.301 и ГОСТ 9.032.<br>Поверхности деталей из пластмассы, стекла и керамики не должны иметь трещин, царапин, сколов, вздутий и других дефектов, устанавливаемых в НД на изделия конкретных видов.»  |
| 9  | На лицевой поверхности подоконной доски в кухне-гостиной имеются дефекты (загрязнение строительными составами). Фото №16. | <b>Нарушение требований ГОСТ 30673-2013 «Профили поливинилхлоридные для оконных и дверных блоков. Технические условия»:</b> «4.2.8 Показатели внешнего вида профилей: цвет, блеск, качество поверхностей - должны соответствовать цвету, блеску и качеству поверхностей образцов-эталонов... Дефекты на лицевых поверхностях: риски, раковины, вздутия, <b>царапины</b> , трещины, пузырьки и т. д., видимые невооруженным глазом, не допускаются...».  |
| 10 | На стеклопакете оконного блока ПВХ в кухне-гостиной имеется дефект (царапина). Фото №17.                                  | <b>Нарушение требований ГОСТ 24866-2014 «Стеклопакеты клееные. Технические условия (с Изменением N 1, с Поправкой):</b> «5.1.1 По нормам ограничения пороков внешнего вида каждое стекло в стеклопакете должно соответствовать требованиям, указанным в нормативных документах на применяемые виды стекла.»<br>«9.7 Перед установкой в конструкции необходимо провести тщательный осмотр каждого стеклопакета. Не допускается применять стеклопакеты, имеющие <b>загрязнения внутренних поверхностей стекол</b> , дистанционных рамок межстекольного пространства, трещины, посечки, незашлифованные сколы в торцах, отбитые углы, выступы стекла, отслоения герметика по периметру стеклопакета.<br>9.19 При выполнении отделочных и других видов работ необходимо соблюдать меры по защите стеклопакетов от <b>механических повреждений</b> (ударов, вибрации и т.д.) и загрязнений (попадание на стекло строительных материалов: цементной пыли, строительных растворов, штукатурных смесей и т.д.) и других агрессивных веществ.» |
| 11 | Радиатор в кухне-гостиной имеет дефекты (коррозия). Фото №18.   | <b>Нарушение требований ГОСТ 31311-2005 «Приборы отопительные. Общие технические условия»:</b> «10.1 Монтаж отопительных приборов должен осуществляться по технологии, обеспечивающей их <b>сохранность</b> и герметичность соединений в соответствии с   |

|    |  |   |
|----|--|---|
|    |  | <p>действующими строительными нормами и правилами и эксплуатационными документами изготовителя.</p> <p>10.3 Отопительные приборы после окончания отделочных работ необходимо тщательно <b>очистить от строительного мусора и прочих загрязнений.</b>»</p> <p><b>Нарушение требований ГОСТ 9.032-74 «Единая система защиты от коррозии и старения (ЕСЗКС). Покрытия лакокрасочные. Группы, технические требования и обозначения (с Изменениями N 1-4):</b> «2.1. Покрытия должны соответствовать требованиям, установленным в табл.2.» (таблица 2 представлена ниже)</p>   |
| 12 | <p><b>Металлический отлив оконного блока ПВХ в кухне-гостиной имеет сильные дефекты (скол). Фото № 19.</b></p> | <p><b>Нарушение требований ГОСТ 23166-99 «Блоки оконные. Общие технические условия (с Изменением N 1, с Поправкой):</b> «<b>Отлив, дождезащитный профиль - деталь, предназначенная для отвода дождевой воды и защищающая оконную конструкцию от ее проникновения.</b></p> <p>6.4 Приемочный контроль качества готовой продукции проводят поштучно, методом сплошного контроля, при этом проверяют:</p> <p>-внешний вид (<b>отсутствие дефектов, видимых невооруженным глазом</b>);»</p>   |
| 13 | <p><b>Отопительный прибор смонтирован неровно в кухне-гостиной. Фото №20.</b></p>                              | <p><b>Нарушение требований СП 73.13330.2016 «Внутренние санитарно-технические системы зданий. СНиП 3.05.01-85 (с Изменением N 1):</b> «6.4.8 Отопительные приборы должны быть закреплены <b>строго</b> вертикально (по отвесу) или <b>горизонтально</b> (по уровню) на кронштейнах или подставках, изготовленных в соответствии со стандартами, техническими условиями или рабочей документацией.»</p>  |
| 14 | <p><b>Отклонение коробки дверного блока в ванной комнате. Фото №21.</b></p>                                    | <p><b>Нарушение требований ГОСТ 475-2016 «Блоки дверные деревянные и комбинированные. Общие технические условия»: «5.3.4 Дверные блоки, их сборочные единицы и детали должны иметь правильную геометрическую форму. Отклонения от плоскостности и прямолинейности сторон дверных блоков и их сборочных единиц не должны превышать, мм, по высоте, ширине и диагонали элементов:</b></p> <ul style="list-style-type: none"> <li>- до 1000 мм - 1,0;</li> <li>- св. 1000 до 1600 мм - 1,0;</li> <li>- св. 1600 до 2500 мм - 2,0;</li> <li>- св. 2500 мм - 3,0.»</li> </ul>  |
| 15 | <p><b>Коробка деревянного дверного блока имеет дефекты (царапина) в ванной комнате. Фото №22.</b></p>          | <p><b>Нарушение требований ГОСТ 475-2016 «Блоки дверные деревянные и комбинированные. Общие технические условия»: «7.3.3 Внешний вид дверных блоков оценивают визуально путем сравнения с образцами-эталоном, утвержденными руководителем предприятия-изготовителя, при естественном или искусственном рассеянном освещении не менее 300 лк. Визуальную оценку проводят с расстояния 1,5 м от вертикально установленного дверного блока»</b></p> <p><b>«Приложение В (обязательное). Нормы ограничения пороков и дефектов обработки древесины. Таблица В.1</b></p> <p><b>Механические повреждения: заруб, затил, отщеп, скол, вырыв, задир, вмятины, выхват, выщербины - не</b></p> |



|    |   |  |
|----|---|--|
|    |   | <i>допускаются на лицевых поверхностях»</i>  |
| 16 | <b>Неплотное прилегание дверного наличника к стене в ванной комнате. Фото №23.</b>              | <b>Нарушение требований ГОСТ 475-2016 «Блоки дверные деревянные и комбинированные. Общие технические условия»:</b> «5.4.8 Установка и крепление наличников, доборных элементов, нащельников, обкладок, реек, раскладок и других элементов облицовки и отделки должны обеспечивать <b>надежное соединение</b> с сопрягаемыми элементами проема и конструкции дверного блока под действием нагрузок, возникающих при нормальных условиях эксплуатации.<br><i>Наличники и доборные элементы должны <b>полностью перекрывать</b> монтажные швы.»</i>   |
| 17 | <b>Воздушные пузыри, читаемые швы, отслоение обоев в кухне-гостиной, прихожей. Фото №24-26.</b> | <b>Нарушение требований СП 71.13330.2017 «Изоляционные и отделочные покрытия. Актуализированная редакция СНиП 3.04.01-87 (с Изменением N 1,2)»:</b> «7.6.9 Второе обойное полотно приклеивают вдоль первого встык, разравнивание складок и удаление пузырей проводят по процедуре, описанной в 7.6.8. Процедуру повторяют до заклейки всей рабочей поверхности.<br>7.6.15 Приемку работ проводят путем визуального осмотра. При визуальном осмотре на поверхности, оклеенной обоями, не допускают <b>воздушные пузыри, замятины, пятна и другие загрязнения, а также доклейки и отслоения.»</b>  |
| 18 | <b>Затирка настенной плитки в ванной комнате выполнена с нарушениями. Фото №27.</b>             | <b>Нарушение требований СП 71.13330.2017 «Изоляционные и отделочные покрытия. Актуализированная редакция СНиП 3.04.01-87 (с Изменением N 1,2)»:</b> «7.4.13 Швы облицовки должны быть <b>ровными, одинаковой ширины...».</b><br><b>Нарушение требований ТР 98-99 «Технические рекомендации по технологии устройства облицовок стен и покрытий полов из крупноразмерных керамических плиток»:</b> «6.3. Швы между плитками должны быть заполненными, <b>прямолинейными, взаимно перпендикулярными и одинаковой ширины.</b><br>6.4. Отклонения ширины шва от заданной проектом +/- 0,5 мм.»  |
| 19 | <b>Окалина на настенной керамической плитке в ванной комнате. Фото №28.</b>                     | <b>Нарушение требований ГОСТ 13996-2019 «Плитки керамические. Общие технические условия»:</b> «6.1 Требования к внешнему виду (качество лицевой поверхности): 6.1.3 Не менее 95% керамических плиток должны быть без видимых дефектов, влияющих на внешний вид лицевой поверхности. Перечень дефектов приведен в приложении В.<br>6.1.4 На лицевой поверхности плиток не допускаются <b>трещины и цек.</b><br>В.6 Цек — тонкие волосообразные трещины глазури, образующиеся вследствие различия коэффициента термического расширения черепка и глазури.<br>В.7 Отбитость — механическое повреждение изделия (углов, граней, ребер), не покрытое глазурью.» |
| 20 | <b>Ламинат прогибается при ходьбе в кухне-гостиной.</b>   | <b>Нарушение требований СП 29.13330.2011 «Полы. Актуализированная редакция СНиП 2.03.13-88 (с Изменением N 1,2)»:</b> «4.11 Полы в зданиях должны  |

|    |  |   |
|----|--|---|
|    |  | обладать необходимой несущей способностью и не быть "зыбкими". Прогибы при сосредоточенной нагрузке, равной 2 кН в жилых зданиях, 5 кН в общественных, административных, производственных и складских зданиях не должны превышать 2 мм.»  |
| 21 | Напольная керамическая плитка имеет изменение звучания (пустоты) при простукивании в прихожей.   | <b>Нарушение требований СП 71.13330.2017 «Изоляционные и отделочные покрытия. Актуализированная редакция СНиП 3.04.01-87 (с Изменением N 1,2)»: «8.9.1 Плиты (плитки) цементно-бетонные, цементно-песчаные, мозаично-бетонные, асфальтобетонные, керамические (керамогранитные), каменно-литые, чугунные, стальные, из природного камня и унифицированных блоков следует укладывать сразу после устройства соединительной прослойки из раствора, бетона, горячих мастик, готовых к применению материалов на водорастворимых полимерах и реактивных смолах... В случае использования в качестве прослойки тиксотропных материалов допускается дополнительно наносить данный материал на обратную сторону укладываемого элемента для обеспечения беспустотной укладки».</b> |
| 22 | Затирка напольной плитки выполнена с нарушениями в прихожей, ванной комнате: разность ширины шва, неполное заполнение шовного пространства. Фото №29-30. | <b>Нарушение требований СП 71.13330.2017 «Изоляционные и отделочные покрытия. Актуализированная редакция СНиП 3.04.01-87 (с Изменением N 1,2)»: «7.4.13 Швы облицовки должны быть ровными, одинаковой ширины...».</b><br><b>Нарушение требований ТР 98-99 «Технические рекомендации по технологии устройства облицовок стен и покрытий полов из крупноразмерных керамических плиток»: «6.3. Швы между плитками должны быть заполненными, прямолинейными, взаимно перпендикулярными и одинаковой ширины.</b><br><b>6.4. Отклонения ширины шва от заданной проектом +/- 0,5 мм.»</b>  |
| 23 | Зазор между соседними досками ламината в кухне-гостиной. Фото №31.   | <b>Нарушение требований СП 71.13330.2017 «Изоляционные и отделочные покрытия. Актуализированная редакция СНиП 3.04.01-87 (с Изменением N 1,2)»: «8.14.1 Готовые покрытия пола должны соответствовать требованиям заказчика. Рекомендуемые параметры приведены в таблице 8.15* «Требования к готовому покрытию пола»:</b><br><b>Зазоры между паркетными досками и паркетными щитами - Не более 0,5 мм</b><br><b>Зазоры между смежными планами штучного паркета - Не более 0,2 мм»</b>  |
| 24 | Дефект монтажа декоративного молдинга крепления натяжного потолка в кухне-гостиной, прихожей. Фото №32-33.   | <b>Нарушение требований ГОСТ Р 59690-2021 «Материалы и комплектующие для натяжных потолков. Общие технические условия.»: «5.5 На лицевом поверхности полотна не допускаются посторонние включения, царапины, раковины, складки, полосы, искажение рисунка, видимые с расстояния 1 м от поверхности пленки. Полотно не должно иметь сквозных отверстий и разрывов.</b><br><b>5.7 Декоративный молдинг (вставка, заглушка) изготавливаются из ПВХ-композиции методом экструзии по ГОСТ 19111. Варианты исполнения декоративных молдингов приведены на рисунке 3.</b>  |



|    |  |   |
|----|--|---|
|    |  | <p>а — Т-образный пристенный профиль, вариант 1; б — Т-образный пристенный профиль, вариант 2; в — Т-образный пристенный профиль, вариант 3; г — соединительный профиль — заглушка; д — Л-образный пристенный профиль»</p>  |
| 25 | <b>Отклонение коробки входного дверного блока.</b> Фото №34.                                     | <b>Нарушение требований ГОСТ 31173-2016 «Блоки дверные стальные. Технические условия»:</b> «Г.6 Дверные блоки следует устанавливать по уровню и отвесу. Отклонение от вертикали и горизонтали профилей коробок смонтированных изделий не должно превышать 1,5 мм на 1 м длины, но не более 3 мм на высоту изделия.»   |
| 26 | <b>Коробка входной металлической двери имеет дефекты (сколы).</b> Фото №35.                      | <b>Нарушение требований ГОСТ 31173-2016 «Блоки дверные стальные. Технические условия»:</b> «5.3.11 Внешний вид изделий: цвет, допустимые дефекты поверхности облицовочных материалов и окрашенных элементов (риски, царапины и др.) должен соответствовать образцам-эталонам, утвержденным руководителем предприятия-изготовителя. Различия в цвете, глянце и дефекты поверхности, видимые невооруженным глазом с расстояния 0,6-0,8 м при естественном освещении не менее 300 лк, <b>не допускаются.</b> » |
| 27 | <b>Окрашивание грубого отопления выполнено с дефектами в кухне-гостиной (подтеки).</b> Фото №36. | <b>Нарушение требований СП 71.13330.2017 «Изоляционные и отделочные покрытия. Актуализированная редакция СНиП 3.04.01-87 (с Изменением N 1,2)»:</b> «7.5.5 Приемка малярных работ осуществляется в соответствии с требованиями, установленными заказчиком. Рекомендуемые параметры приведены в таблице 7.7. Трещины - Не допускаются Видимые утолщения - Не допускаются» - из Таблицы 7.7 - Требования к качеству выполненных малярных работ.   |
| 28 | <b>Окаланы на унитазе и раковине в ванной комнате.</b> Фото №37-38.                              | <b>Нарушение требований ГОСТ 15167-93 «Изделия санитарные керамические. Общие технические условия (с Изменением N 1)»:</b> «Внешний вид видимых и функциональных поверхностей изделий должен удовлетворять требованиям, указанным в таблице 1.»   |

Таблица 7.5\* - Требования к качеству поверхности в зависимости от типа финишного покрытия

| Категория качества поверхности | Назначение  | Требования (методы контроля)   |
|--------------------------------|---|--|
| K2                             | Поверхности, к декоративным свойствам которых предъявляются обычные требования (поверхности предназначены под выполнение облицовочных работ элементами площадью не менее 900 кв.см, нанесение декоративных штукатурок с размером зерна более 1 мм, для нанесения структурных красок и покрытий, для приклейки тяжелых обоев | Допускается наличие царапин, раковин, задиров глубиной не более 1 мм (сплошной визуальный осмотр). Тени от бокового света допускаются (контроль проводят при необходимости доведения качества поверхности до категории K3) |

|    |  |  |
|----|--|--|
| К3 | Поверхности, к декоративным свойствам которых предъявляются повышенные требования (поверхности предназначены под выполнение облицовочных работ мелкоштучными и прозрачными элементами, нанесение декоративных штукатурок с размером зерна менее 1 мм, для нанесения неструктурных матовых красок и покрытий, приклейки обоев на бумажной и флизелиновой основе)  | Допускается наличие следов от абразива, применяемого при шлифовке поверхности, но не глубже <b>0,3 мм</b> (сплошной визуальный осмотр). Тени от бокового света допускаются, но они должны быть значительно меньше, чем при качестве поверхности категории К2 (контроль проводят при необходимости) |
| К4 | Поверхности, к декоративным свойствам которых предъявляются максимальные требования (поверхности предназначены под выполнение глянцевых облицовок, например под металлические или виниловые обои, нанесение глянцевых красок, глазури или покрытий, нанесение полимерной, тонкослойной, венецианской штукатурки или для иных видов высококачественного глянца, для окраски поверхности тонкослойными полуматовыми или глянцевыми покрытиями с применением аппаратов безвоздушного распыления, для приклейки тончайших металлизированных обоев и глянцевых фотообоев). Рекомендуется при установке бокового освещения | Не допускается наличие <b>царапин, раковин, задигов, следов от инструмента</b> (сплошной визуальный осмотр). <b>Тени</b> от бокового света не допускаются (сплошная визуальная оценка с помощью ручного бокового светильника)  |

Таблица 7.4\* - Требования к оштукатуренным основаниям

| Контролируемый параметр  | Предельное отклонение  | Контроль (метод, объем, вид регистрации)   |
|--|--|--|
| <b>Простая штукатурка</b>  |  |  |
| Отклонение от вертикали  | Не более 3 мм на 1 м, но не более 10 мм на всю высоту помещения            | Измерительный, контроль двухметровой рейкой или правилом, не менее пяти измерений на каждые 70 кв. м, журнал работ |
| Отклонение по горизонтали  | Не более 3 мм на 1 м   |  |
| Неровности поверхности плавного очертания  | На площади 4 кв.м. не более 4 мм на 1 м, но не более 10 мм на весь элемент | Измерительный, лекалом, не менее трех измерений на элемент, журнал работ   |
| Отклонение оконных и дверных откосов, пилястр, столбов и т.п. от вертикали и горизонтали | Не более 4 мм на 1 м, но не более 10 мм на весь элемент                    | Измерительный, контроль двухметровой рейкой или правилом, не менее пяти измерений на каждые 70 кв.м., журнал работ |
| Отклонение радиуса криволинейных поверхностей от проектного значения                     | Не более 10 мм на весь элемент   |  |
| Отклонение ширины откоса от проектной  | Не более 5 мм  |  |
| <b>Улучшенная штукатурка</b>   |  |  |
| Отклонение от вертикали  | <b>Не более 2 мм на 1 м, но не более 10 мм на всю высоту помещения</b>     | Измерительный, контроль двухметровой рейкой или правилом, не менее пяти измерений на каждые 50 кв.м., журнал работ |
| Отклонение по горизонтали  | <b>Не более 3 мм на 1 м</b>  | Измерительный, контроль двухметровой рейкой или правилом, не менее пяти измерений на каждые 50 кв.м., журнал работ |
| Неровности поверхности плавного очертания  | Не более 2 шт., глубиной (высотой) до 3 мм                                 | Измерительный, лекалом, не менее трех измерений на элемент, журнал работ   |
| Отклонение оконных и дверных   | На площади 4 кв.м. не более 4  | Измерительный, контроль  |



|  |   |  |
|--|---|--|
| откосов, пилястр, столбов и т.п. от вертикали и горизонтали                              | мм на 1 м, но не более 10 мм на весь элемент                              | двухметровой рейкой или правилом, не менее пяти измерений на каждые 50 кв.м., журнал работ                         |
| Отклонение радиуса криволинейных поверхностей от проектного значения                     | Не более 7 мм на весь элемент   |  |
| Отклонение ширины откоса от проектной  | Не более 3 мм   |  |
| <b>Высококачественная штукатурка</b>   |   |  |
| Отклонение от вертикали  | Не более 0,5 мм на 1 м, но не более 5 мм на всю высоту помещения          | Измерительный, контроль двухметровой рейкой или правилом, не менее пяти измерений на каждые 50 кв.м., журнал работ |
| Отклонение по горизонтали  | Не более 1 мм на 1 м  |  |
| Неровности поверхности плавного очертания  | Не более 2 шт., глубиной (высотой) до 1 мм                                | Измерительный, лекалом, не менее трех измерений на элемент, журнал работ   |
| Отклонение оконных и дверных откосов, пилястр, столбов и т.п. от вертикали и горизонтали | На площади 4 кв.м. не более 2 мм на 1 м, но не более 5 мм на весь элемент | Измерительный, контроль двухметровой рейкой или правилом, не менее пяти измерений на каждые 50 кв.м., журнал работ |
| Отклонение радиуса криволинейных поверхностей от проектной величины                      | Не более 4 мм на весь элемент   |  |
| Отклонение ширины откоса от проектной  | Не более 2 мм   |  |

Таблица 8.15\* - Требования к готовому покрытию пола

| Наименование параметра  | Допустимое значение  | Контроль (метод, объем, вид регистрации)   |
|---|----------------------|--|
| Отклонения поверхности покрытия от плоскости при проверке двухметровой контрольной рейкой:<br><b>- песчаных, мозаично-бетонных, асфальтобетонных, керамических, каменных, шлакоситалловых</b> | <b>Не более 4 мм</b> | Измерительный, контроль двухметровой рейкой, не менее девяти измерений на каждые 50-70 кв.м. поверхности покрытия или в одном помещении меньшей площади, акт приемки |
| <b>- поливинилацетатных, дощатых, паркетных покрытий и покрытий из линолеума, рулонных на основе синтетических волокон из поливинилхлоридных и сверхтвердых древесноволокнистых плит</b>      | <b>Не более 2 мм</b> |  |
| Зазоры между досками дощатого покрытия  | Не более 1 мм        | Измерительный, не менее пяти измерений на каждые 50-70 м2 поверхности покрытия или в одном помещении меньшей площади, акт приемки                                    |
| Зазоры между паркетными досками и паркетными щитами   | Не более 0,5 мм      |  |
| Зазоры между смежными планами штучного паркета  | Не более 0,2 мм      |  |
| Зазоры и щели между плинтусами и покрытием пола или стенами (перегородками), между смежными кромками полотнищ линолеума, ковров, рулонных материалов и плиток                                 | Не допускаются       | Измерительный, не менее пяти измерений на каждые 50-70 м2 поверхности покрытия или в одном помещении меньшей площади, акт приемки                                    |
| Поверхности покрытия не должны иметь выбоин, трещин, волн, вздутий, приподнятых кромок. Цвет покрытия должен соответствовать проектному   |                      |  |

Таблица 2\* – Критерии соответствия для лакокрасочных покрытий

| Класс покрытия | Наименование дефекта | Норма для покрытий |                          |           |           |         |                |                         |            |              |
|----------------|----------------------|--------------------|--------------------------|-----------|-----------|---------|----------------|-------------------------|------------|--------------|
|                |                      | гладких            |                          |           |           |         |                | рельефных               |            |              |
|                |                      | однотонных         |                          |           |           |         |                | рисунчатых (молотковых) | "Муаровых" | "Шагрелевых" |
|                |                      | высокоглян-        | глянцевых, в том числе с | полуглян- | полумато- | матовых | глубокоматовых |                         |            |              |
|                |                      |                    |                          |           |           |         |                |                         |            |              |

|     |  | цевых                      | лесси-<br>рующим<br>эффектом | цевых | вых |     |     | глянцевых | и<br>матовых   |                |  |
|-----|--|----------------------------|------------------------------|-------|-----|-----|-----|-----------|----------------|----------------|--|
| I   | Включения:<br>количество,<br>шт/м, не более<br>размер, мм, не более<br>расстояния между<br>включениями, мм, не<br>менее  | Не допускаются             |                              | -     | -   | 4   | -   | -         | -              | -              |  |
|     | Шагрень  | Не допускаются             |                              | -     | -   | 0,2 | -   | -         | -              | -              |  |
|     | Потеки   | Не допускаются             |                              | -     | -   | 100 | -   | -         | -              | -              |  |
|     | Штрихи, риски  | Не допускаются             |                              | -     | -   |     | -   | -         | -              | -              |  |
|     | Волнистость, мм, не<br>более   | Не допускается             |                              | -     | -   |     | -   | -         | -              | -              |  |
|     | Разно-<br>оттеночность   | Не допускается             |                              | -     | -   |     | -   | -         | -              | -              |  |
| II  | Включения:<br>количество,<br>шт/м, не более<br>размер, мм, не более<br>расстояние между<br>включениями, мм, не<br>более  | 4                          | 4                            | 4     | 4   | 8   | 8   | 8         | 8              | 8              |  |
|     | Шагрень  | 0,5                        | 0,5                          | 0,5   | 0,5 | 0,5 | 0,5 | 0,5       | 0,5            | 0,5            |  |
|     | Штрихи, риски  | 100                        | 100                          | 100   | 100 | 100 | 100 | 100       | 100            | 100            |  |
|     | Потеки   | Допускается незначительная |                              |       |     |     |     |           | Не нормируется |                |  |
|     | Волнистость, мм, не<br>более   | Допускаются отдельные      |                              |       |     |     |     |           |                |                |  |
|     | Разно-<br>оттеночность   | Не допускаются             |                              |       |     |     |     |           |                |                |  |
|     | Неоднородность<br>рисунка  | Не допускаются             |                              |       |     |     |     |           | Не нормируется |                |  |
|     | Шагрень  | Допускается незначительная |                              |       |     |     |     |           | Не нормируется |                |  |
| III | Включения:<br>количество, шт./м,<br>не более<br>размер, мм, не более<br>расстояние между<br>включениями, мм, не<br>менее | -                          | 10                           | 15    | 15  | 25  | 25  | 25        | 25             | 25             |  |
|     | Шагрень  | -                          | 0,5                          | 0,5   | 0,5 | 0,5 | 0,5 | 0,5       | 0,5            | 0,5            |  |
|     | Потеки   | -                          | 50                           | 50    | 50  | 30  | 30  | 30        | 30             | 30             |  |
|     | Штрихи, риски  | -                          | Допускается незначительная   |       |     |     |     |           |                |                |  |
|     | Волнистость, мм, не<br>более   | -                          | Не допускаются               |       |     |     |     |           |                |                |  |
|     | Разнооттеноч-<br>ность   | -                          | Допускаются отдельные        |       |     |     |     |           |                |                |  |
|     | Неоднородность<br>рисунка  | -                          | 1,5                          | 1,5   | 1,5 | 1,5 | 1,5 | 1,5       | 1,5            | 1,5            |  |
|     | Шагрень  | -                          | Не допускаются               |       |     |     |     |           |                | Не нормируется |  |

**ВЫВОД:** Исходя из исследования по данному вопросу, специалист сделал вывод о том, что качество объекта долевого строительства: жилого помещения (квартиры) № 207, расположенного в многоквартирном жилом доме по адресу: Г. Москва, ул. Пяловская, д. 10, общей площадью 19,70 кв.м., **не соответствует** условиям Договора участия в долевом строительстве № Ильменский 17-5(кв)-1/17/12(1) (АК) от 27.02.2021г., требованиям технических регламентов, СП, ГОСТ проектной документации и градостроительных регламентов, а также иным обязательным требованиям.



## Исследование по Вопросу №2

**Вопрос 2: В случае выявления такого несоответствия, определить объем обнаруженных дефектов и стоимость их устранения с учетом работ, материалов и иных необходимых затрат.**

Для ответа на данный вопрос специалист проанализировал исследовательскую часть ответа на первый вопрос, а также произвёл натурный осмотр объекта исследования: жилое помещение (квартира) № \_\_\_\_\_ расположенное в многоквартирном жилом доме по адресу: Г. Москва, ул. Пяловская, д. 10, общей площадью 19,70 кв.м. Также, специалистом проводились измерения всех геометрических характеристик в квартире по итогам данных фиксации дефектов.

Согласно полному и всестороннему исследованию, специалист обнаружил на объекте исследования (жилое помещение (квартира) № \_\_\_\_\_ расположенное в многоквартирном жилом доме по адресу: Г. Москва, ул. Пяловская, д. 10, общей площадью 19,70 кв.м., недостатки (дефекты), которые позволяют сделать вывод о несоответствии объекта условиям Договора участия в долевом строительстве № Ильменский 17-5(кв)-1/17/12(1) (АК) от 27.02.2021г., требованиям технических регламентов, проектной документации и градостроительных регламентов, а также иным обязательным требованиям.

Выявленные дефекты указаны в исследовательской части ответа на первый вопрос данного Заключения специалиста.

На элементах отделочных слоёв имеется некоторый физический износ. В соответствии с Постановлением Пленума Верховного Суда РФ от 23.06.2015 № 25 «О применении судами некоторых положений раздела 1 части первой Гражданского кодекса РФ» п.13. износ материалов не учитывается: *«...Если для устранения поврежденных имущества истца использовались или будут использоваться новые материалы, то за исключением случаев, установленных законом или договором, расходы на такое устранение включаются в состав реального ущерба истца полностью несмотря на то, что стоимость имущества увеличилась или может увеличиться, по сравнению с его стоимостью до повреждения.»*

Также, необходимо указать, что при расчёте стоимости специалист вводил дополнительные поправочные коэффициенты в виду того, что при демонтаже/монтаже отделочных конструкций в квартире имеется мебель, имеется электропроводка, живут люди и т.д. и данные условия усложняют выполнение работ по восстановительному ремонту, согласно принятой методике. Указанная методика «заложена» в программный комплекс «Smeta.ru».

Указанные поправочные коэффициенты принимаются в соответствии с *Приказом Минстроя России от 4 августа 2020 года N 421/пр «Об утверждении Методики определения сметной стоимости строительства, реконструкции, капитального ремонта, сноса объектов капитального строительства, работ по сохранению объектов культурного наследия (памятников истории и культуры) народов Российской Федерации на территории Российской Федерации».*

При ремонте и реконструкции работы, аналогичные технологическим процессам в новом строительстве (в том числе, возведение новых конструктивных элементов в ремонтируемых зданиях и сооружениях) и не учтенные в ТЕРр, принимаются по соответствующим Территориальным единичным расценкам ТЕР (кроме расценок сборника №46 "Работы при реконструкции зданий и сооружений") на строительные работы с применением коэффициентов:

- к затратам труда и оплате труда рабочих-строителей - 1,15,
- к стоимости эксплуатации машин (в том числе к оплате труда машинистов)-1,25.

Уточнения сметных показателей, связанные с порядком применения ТЕРр и учетом коэффициентов на условия работ осуществляется при составлении смет, при этом приводятся ссылки (в сметном расчёте) на соответствующие пункты технических частей соответствующих Сборников ТЕРр и Общих Указаний.

При производстве ремонтно-строительных работ в эксплуатируемых зданиях и сооружениях, вблизи объектов, находящихся под высоким напряжением, на территории действующих предприятий, имеющих разветвленную сеть транспортных и инженерных коммуникаций и стесненные условия для складирования материалов, и в других усложняющих условиях проведения ремонтно-строительных работ к нормам затрат труда, оплате труда рабочих, затратам на эксплуатацию машин, в том числе оплате труда рабочих, обслуживающих машины, следует применять коэффициенты, учитывающие эти условия.

Таблица на применение поправочных коэффициентов

| № п/п | Условия производства работ  | Коэффициенты к расценкам сборников ТЕР (кроме сборника ТЕР № 207) | Коэффициенты к расценкам сборника ТЕР № 207 и сборников ТЕРр |
|-------|---|---|--|
| 1     | 2   | 3   | 4  |
| 3     | Производство строительных и других работ в существующих зданиях и сооружениях в <u>стесненных условиях</u> : с наличием в зоне производства работ действующего технологического оборудования (станков, установок, кранов и т.п.) или загромождающих предметов (лабораторное оборудование, <u>мебель</u> и т.п.) или движения транспорта по внутрицеховым путям. | 1,35  | 1,15   |

Далее, специалист составил смету на устранение выявленных им дефектов и несоответствий по результатам полного и всестороннего исследования.

При составлении сметы использовался Программный комплекс "Smeta.ru" версия 11.X, Ключ № FSTS-0067 508. Сметный расчёт был выполнен в расценках ТСН-2001 — территориальная сметно-нормативная база для города Москвы. Эти сборники территориальных сметных нормативов для города Москвы введены в действие с 1 декабря 2006 года в соответствии с Постановлением Правительства Москвы от 14.11.06 № 1200-ПП «О порядке перехода на определение сметной стоимости строительства объектов в городе Москве с применением территориальных сметных нормативов в уровне цен по состоянию на 1 января 2000 года».

Расценки ФЭР (Федеральные единичные расценки) специалистом не брались во внимание так как они применяются на территории РФ, если заказ Государственного федерального значения, и оплачивается с Федерального Казначейства.

Специалист рассчитал сметную стоимость восстановительного ремонта квартиры по устранению дефектов, которые были выявлены специалистом по результатам натурного осмотра квартиры. Для этого он измерял при натурном осмотре объёмы объекта исследования. Таким образом, в смете указаны те объёмы и те работы, которые необходимы для устранения выявленных специалистом дефектов (см. локальный сметный расчёт Приложение №5).

Согласно нормативов, установленных в Градостроительном кодексе Российской Федерации от 29.12.2004 N 190-ФЗ (с изм. и доп., вступ. в силу с 03.02.2023) (редакция, действующая с 19 декабря 2022 года):

*«Статья 1. Основные понятия, используемые в настоящем Кодексе*

*32) сметные цены строительных ресурсов - сводная агрегированная в территориальном разрезе документированная информация о стоимости строительных ресурсов, установленная*



расчетным путем на принятую единицу измерения и размещаемая в федеральной государственной информационной системе ценообразования в строительстве;

33) сметные нормативы - сметные нормы и методики, необходимые для определения сметной стоимости строительства, стоимости работ по инженерным изысканиям и по подготовке проектной документации, а также методики разработки и применения сметных норм;

Далее, специалист, согласно Постановлению Правительства РФ от 28 мая 2021 г. N 815 «Об утверждении перечня национальных стандартов и сводов правил (частей таких стандартов и сводов правил), в результате применения которых на обязательной основе обеспечивается соблюдение требований Федерального закона «Технический регламент о безопасности зданий и сооружений», и о признании утратившим силу постановления Правительства Российской Федерации от 4 июля 2020 г. N 985 (с изменениями на 20 мая 2022 года)» разъясняет, что все применяемы нормативы при производстве исследования по вопросам в данном Заключении специалиста применены им на основании обязательных требований строительных норм и правил в связи с тем, что они напрямую связаны с Техническим регламентом о безопасности зданий и сооружений (с изменениями на 2 июля 2013 года) (Федеральный закон "Технический регламент о безопасности зданий и сооружений" от 30.12.2009 N 384-ФЗ).

В исследовательской части ответов на вопросы Заключения специалист ссылался только на данные, указанные в обязательных требованиях строительных и градостроительных норм, и правил.

**ВЫВОД:** На основе подготовленного локального сметного расчета специалистом установлено, что стоимость устранения выявленных строительных недостатков в жилом помещении (квартире) № \_\_\_\_\_ расположенном в многоквартирном жилом доме по адресу: г. Москва, ул. Пяловская, д. 10, общей площадью 19,70 кв.м., составляет: **331 126 (Триста тридцать одна тысяча сто двадцать шесть) рублей 96 копеек.** Локальный сметный расчет представлен в Приложении №5.

### 3. ВЫВОДЫ

**ВОПРОС №1:** Определить, соответствует ли качество объекта долевого строительства: жилого помещения (квартиры) № \_\_\_\_\_ расположенного в многоквартирном жилом доме по адресу: г. Москва, ул. Пяловская, д. 10, общей площадью 19,70 кв.м., условиям Договора участия в долевом строительстве № Ильменский 17-5(кв)-1/17/12(1) (АК) от 27.02.2021г., требованиям технических регламентов, СП, ГОСТ, проектной документации и градостроительных регламентов.

Качество объекта долевого строительства: жилого помещения (квартиры) № \_\_\_\_\_ расположенного в многоквартирном жилом доме по адресу: г. Москва, ул. Пяловская, д. 10, общей площадью 19,70 кв.м., **не соответствует** условиям Договора участия в долевом строительстве № Ильменский 17-5(кв)-1/17/12(1) (АК) от 27.02.2021г., требованиям технических регламентов, СП, ГОСТ проектной документации и градостроительных регламентов, а также иным обязательным требованиям. Перечень выявленных дефектов и несоответствий нормативным требованиям указан в Таблице №1 исследовательской части по вопросу №1.

**ВОПРОС №2:** В случае выявления такого несоответствия, определить объем обнаруженных дефектов и стоимость их устранения с учетом работ, материалов и иных необходимых затрат.

При проведении натурального осмотра в Квартире выявлены дефекты строительно-отделочных работ, перечень которых указан в Таблице №1 исследовательской части по вопросу №1. Специалистом подготовлен локальный сметный расчет с указанием наименований работ и их объемов, необходимых для устранения выявленных специалистом дефектов. На основе подготовленного локального сметного расчета специалистом установлено, что стоимость устранения выявленных строительных недостатков в жилом помещении (квартире) № \_\_\_\_\_ расположенного в многоквартирном жилом доме по адресу: г. Москва, ул. Пяловская, д. 10, общей площадью 19,70 кв.м., составляет:

**331 126 (Триста тридцать одна тысяча сто двадцать шесть) рублей 96 копеек.**

Специалист:



Титова М.Ю.

Специалист:

Кагарманов Р.С.



**Приложение №1. Фотографии, сделанные специалистом во время осмотра.**



Фото №1.  
Общий вид прихожей.



Фото №2.  
Общий вид кухни-  
гостиной.



Фото №3.  
Общий вид ванной  
комнаты.



Фото №4.  
Измерения уровня стен в  
кухне-гостиной.



Фото №5.  
Измерения уровня стен в  
прихожей.



Фото №6.  
Измерения уровня стен в  
ванной комнате.





Фото №7.  
Измерения уровня  
напольного покрытия в  
кухне-гостиной.



Фото №8.  
Измерения уровня  
напольного покрытия в  
прихожей (керамическая  
плитка).



Фото №9.  
Измерения уровня  
напольного покрытия в  
ванной комнате  
(керамическая плитка).



Фото №10.  
Окрашенные откосы оконного блока ПВХ в кухне-гостиной выполнены с дефектами (брызги).

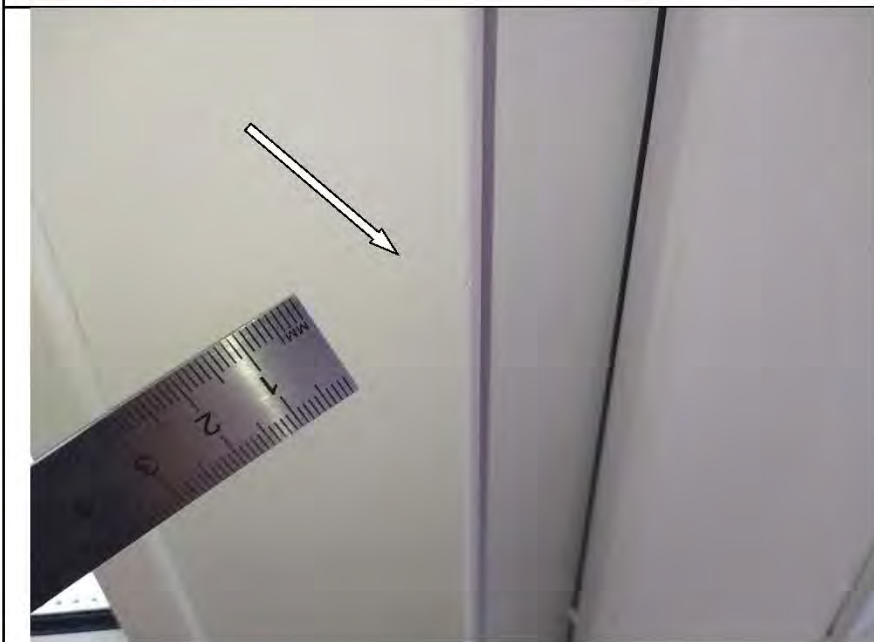


Фото №11.  
Профиль ПВХ оконного блока в кухне-гостиной имеет дефекты (царапина).



Фото №12.  
Профиль ПВХ оконного блока в кухне-гостиной имеет дефекты (скол).





Фото №13.  
Профиль ПВХ оконного блока в кухне-гостиной имеет дефекты (механические повреждения).

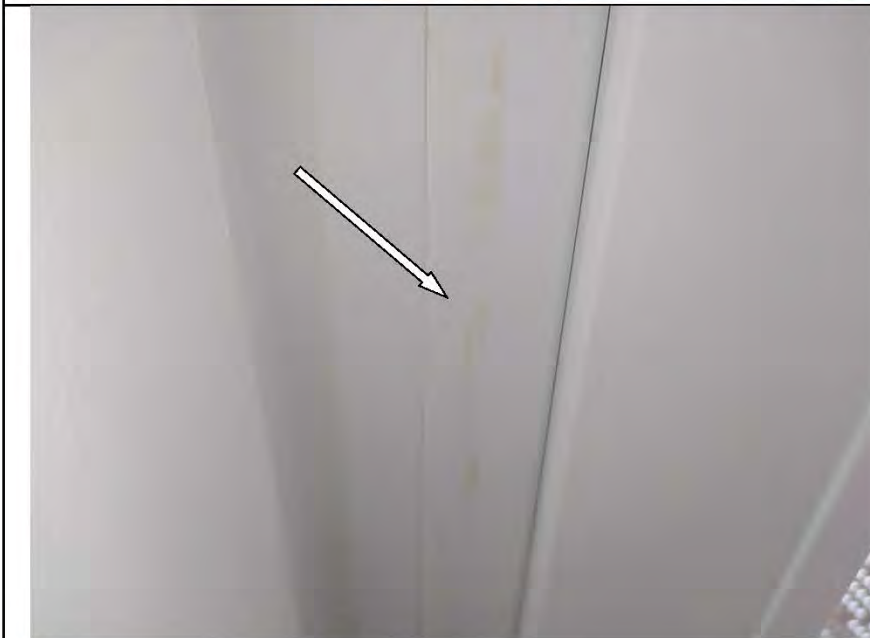


Фото №14.  
Профиль ПВХ оконного блока в кухне-гостиной имеет дефекты (загрязнение строительными составами).



Фото №15.  
Скол на фурнитуре оконного блока ПВХ в кухне-гостиной (ручке).



Фото №16.  
На лицевой поверхности подоконной доски в кухне-гостиной имеются дефекты (загрязнение строительными составами).



Фото №17.  
На стеклопакете оконного блока ПВХ в кухне-гостиной имеется дефект (царапина)



Фото №18.  
Радиатор в кухне-гостиной имеет дефекты (коррозия).



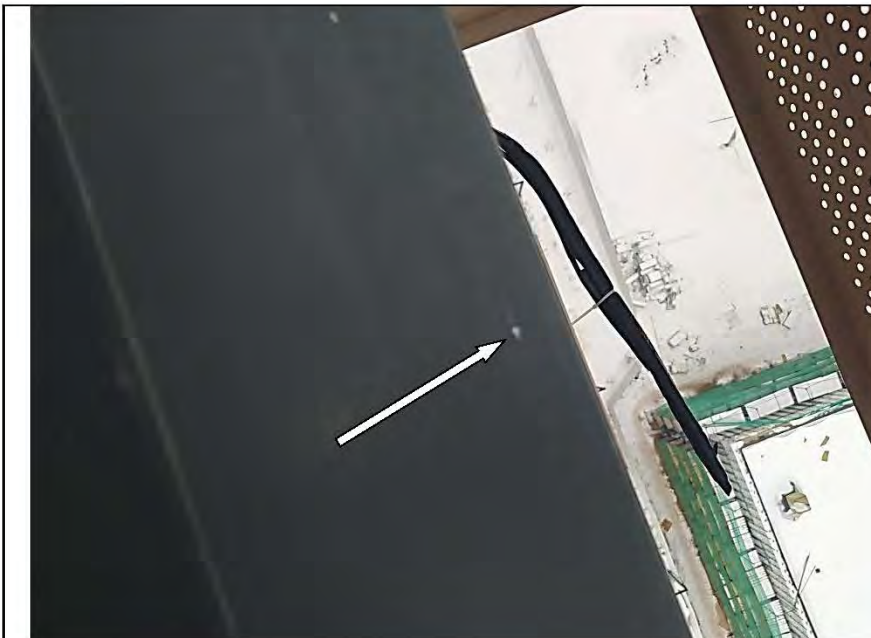


Фото №19.  
Металлический отлив оконного блока ПВХ в кухне-гостиной имеет дефекты (скол).



Фото №20.  
Отопительный прибор смонтирован неровно в кухне гостиной.



Фото №21.  
Отклонение коробки дверного блока в ванной комнате.



Фото №22.  
Коробка деревянного  
дверного блока в ванной  
комнате имеет дефекты  
(царапина).



Фото №23.  
Неплотное прилегание  
дверного наличника к  
стене в ванной комнате.

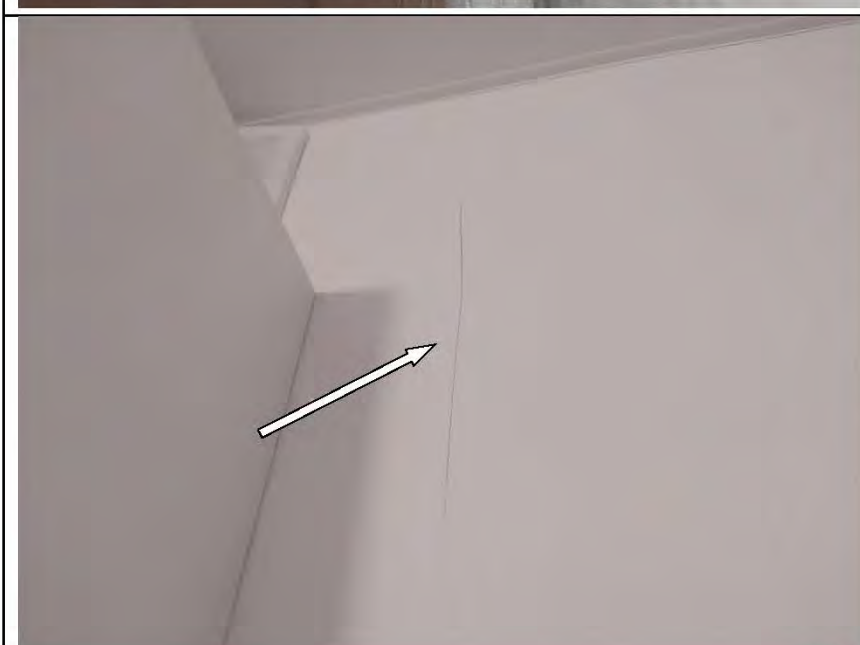


Фото №24.  
Отслоение обоев в кухне-  
гостиной.





Фото №25.  
Воздушные пузыри обоев  
в кухне-гостиной.

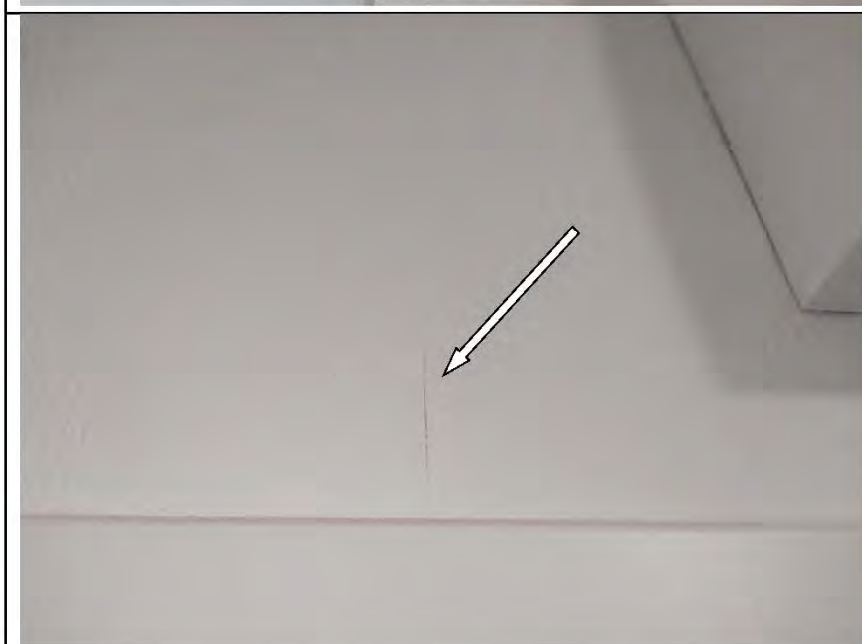


Фото №26.  
Читаемые швы обоев в  
прихожей.



Фото №27.  
Затирка настенной плитки  
в ванной комнате  
выполнена с  
нарушениями.



Фото №28.  
Окалина на настенной  
керамической плитке в  
ванной комнате.

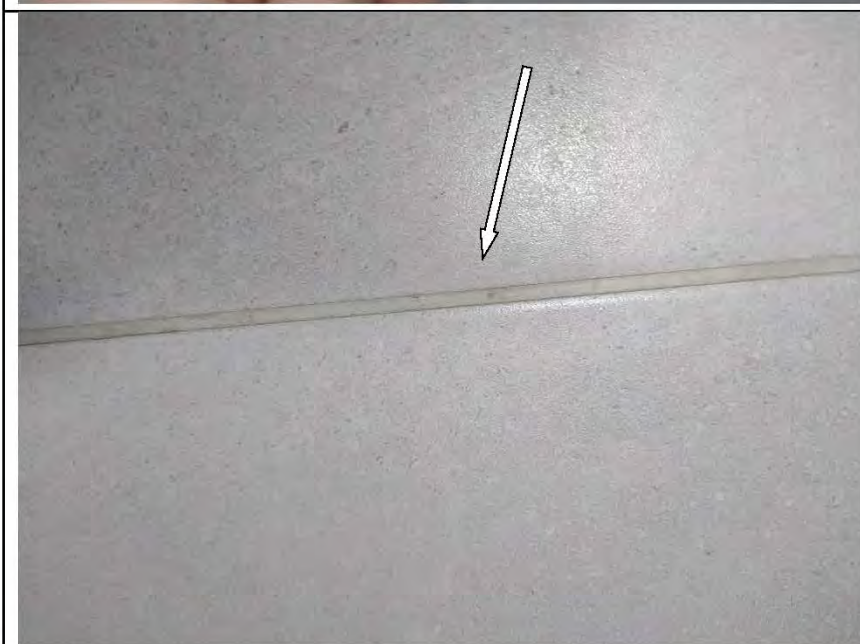


Фото №29.  
Затирка напольной плитки  
выполнена с нарушениями  
в ванной комнате:  
неполное заполнение  
шовного пространства.



Фото №30.  
Затирка напольной плитки  
выполнена с нарушениями  
в прихожей: разность  
ширины шва.





Фото №31.  
Зазор между соседними  
досками ламината в кухне-  
гостиной.

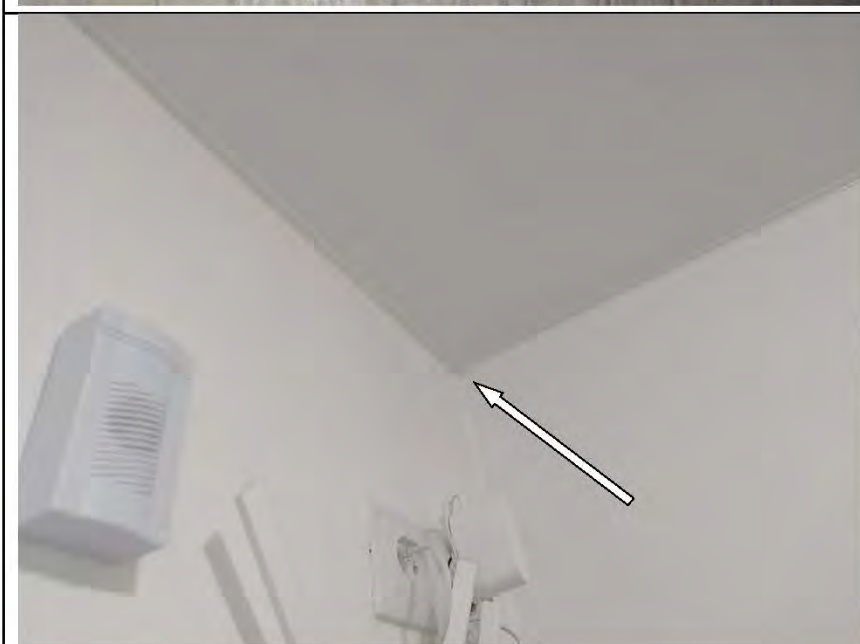


Фото №32.  
Дефект декоративного  
молдинга натяжного  
потолка в прихожей.

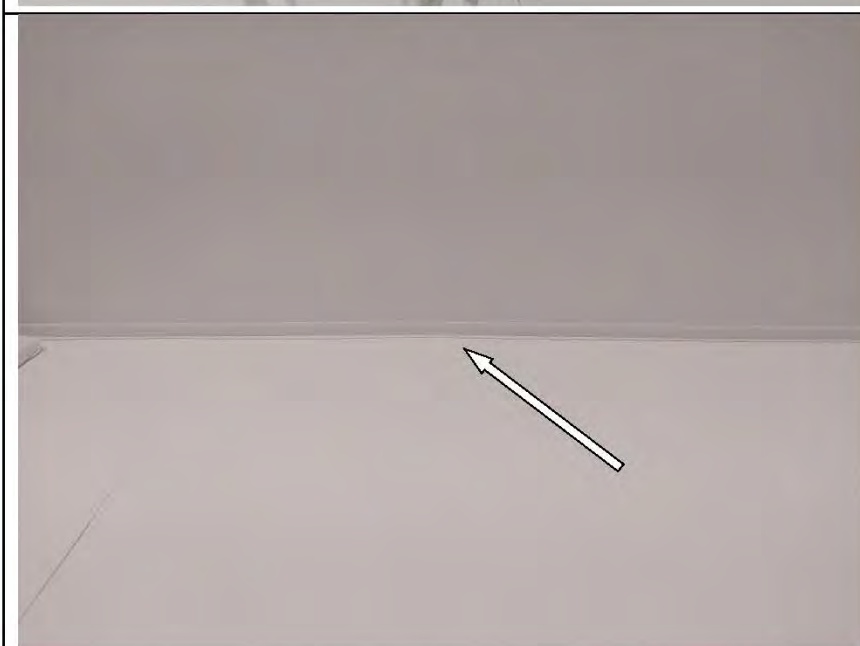


Фото №33.  
Дефект декоративного  
молдинга натяжного  
потолка в кухне-гостиной



Фото №34.  
Отклонение коробки  
входного дверного блока



Фото №35.  
Коробка входной  
металлической двери  
имеет дефекты (сколы).



Фото №36.  
Окрашивание труб  
отопления выполнено с  
дефектами в кухне-  
гостиной (подтеки)





Фото №37.  
Окалины на унитазе в  
ванной комнате



Фото №38.  
Окалины на раковине в  
ванной комнате







РОССИЙСКАЯ ФЕДЕРАЦИЯ

ФЕДЕРАЛЬНОЕ ГОСУДАРСТВЕННОЕ БЮДЖЕТНОЕ ОБРАЗОВАТЕЛЬНОЕ  
УЧРЕЖДЕНИЕ ВЫСШЕГО ОБРАЗОВАНИЯ  
«НАЦИОНАЛЬНЫЙ ИССЛЕДОВАТЕЛЬСКИЙ МОСКОВСКИЙ  
ГОСУДАРСТВЕННЫЙ СТРОИТЕЛЬНЫЙ УНИВЕРСИТЕТ»  
Москва

# ДИПЛОМ МАГИСТРА СОТЛИЧИЕМ

1 0 7 7 0 4 0 2 2 4 3 2 3

ДОКУМЕНТ ОБ ОБРАЗОВАНИИ И О КВАЛИФИКАЦИИ

Регистрационный номер

2540 М

Дата выдачи

16 июля 2020 года

Настоящий диплом свидетельствует о том, что

**ТИТОВА  
Мария Юрьевна**

освоила(а) программу магистратуры по направлению подготовки

**08.04.01 СТРОИТЕЛЬСТВО**

и успешно прошла(ла) государственную итоговую аттестацию

Решением Государственной экзаменационной комиссии  
присвоена квалификация

**магистр**

Протокол № 74/84 от « 19 » июня 2020 г.

Председатель  
Государственной  
экзаменационной комиссии  
Руководитель организации  
осуществляющей образовательную  
деятельность



Д.Ф. Жихарев  
П.А. АКИМОВ  
М.П.



Федеральное  
государственное бюджетное  
образовательное учреждение высшего образования  
«Национальный исследовательский  
Московский государственный строительный университет»

## УДОСТОВЕРЕНИЕ О ПОВЫШЕНИИ КВАЛИФИКАЦИИ

Титова

Мария Юрьевна

(фамилия, имя, отчество)

НАЦИОНАЛЬНЫЙ ИССЛЕДОВАТЕЛЬСКИЙ  
МОСКОВСКИЙ ГОСУДАРСТВЕННЫЙ  
**СТРОИТЕЛЬНЫЙ  
УНИВЕРСИТЕТ**



**прошел(а) обучение по программе:**

«Ценообразование и сметное дело в строительстве

с использованием программных комплексов

Smeta.RU, ГранД-Смета»

(наименование программы повышения квалификации)

в период с 3 октября 2015 г. по 26 декабря 2015 г.

Объем программы, в академических часах 72

Удостоверение является документом  
о повышении квалификации

Руководитель  
образовательной организации

А.В. Федосына /

Секретарь

А.В. Горюпова /

Город Москва

13 декабря 2018 г.



Регистрационный номер

У – 2029/18





# УДОСТОВЕРЕНИЕ О ПОВЫШЕНИИ КВАЛИФИКАЦИИ

Настоящее удостоверение выдано Титовой  
(фамилия, имя, отчество)

Марии

Юрьевне

в том, что он(а) с «19» апреля 2021 г. по «29» апреля 2021 г.

прошел(а) обучение в (на) Обществе с ограниченной

(наименование)  
ответственностью «Центр образовательной деятельности и  
образовательного учреждения (образовательного/образовательного профессионального образования)

лицензирования «МиниМакс»

по программе «Современная практика обеспечения зданий и сооружений»  
(наименование темы, программы)

Государственный строительный надзор, строительный контроль и  
оперативный профессионального образования

экспертиза строительства»

в объеме 72 часов  
(количество часов)



Председатель комиссии Антоненкова А.В.

Генеральный директор Антоненкова А.В.

Регистрационный номер ПК 2104/04-01

Москва 2021 г.

180001 509457





РОССИЙСКАЯ ФЕДЕРАЦИЯ

ФЕДЕРАЛЬНОЕ ГОСУДАРСТВЕННОЕ БЮДЖЕТНОЕ ОБРАЗОВАТЕЛЬНОЕ  
УЧРЕЖДЕНИЕ ВЫСШЕГО ОБРАЗОВАНИЯ  
«НАЦИОНАЛЬНЫЙ ИССЛЕДОВАТЕЛЬСКИЙ МОСКОВСКИЙ ГОСУДАРСТВЕННЫЙ  
СТРОИТЕЛЬНЫЙ УНИВЕРСИТЕТ»

Москва

# ДИПЛОМ БАКАЛАВРА

107705 0675444

ДОКУМЕНТ ОБ ОБРАЗОВАНИИ И О КВАЛИФИКАЦИИ

Регистрационный номер

11163 Б

Дата выдачи

16 июля 2020 года

Настоящий диплом свидетельствует о том, что

**КАГ АРМАНОВ**

**Руслан Сергеевич**

освоил(а) программу бакалавриата по направлению подготовки

**08.03.01 СТРОИТЕЛЬСТВО**

и успешно прошел(ла) государственную итоговую аттестацию

Решением Государственной экзаменационной комиссии  
присвоена квалификация:  
**бакалавр**

Протокол № 255/58 от «17» июня 2020 г.

Председатель  
Государственной  
экзаменационной комиссии

А.Н. Власов

Руководитель образовательной  
организации

В.В. Галишникова





РОССИЙСКАЯ ФЕДЕРАЦИЯ

Общество с ограниченной ответственностью  
«Центр образовательной деятельности и  
лицензирования «МинМакс»  
(ООО «ЦОДЛ «МинМакс»)

Лицензия № 039895 от 08.02.2019

## СВИДЕТЕЛЬСТВО

О ПРОФЕССИИ РАБОЧЕГО,  
ДОЛЖНОСТИ СЛУЖАЩЕГО

**7718770293121**

Документ о квалификации

Регистрационный №

**2211/61-01**

Дата выдачи

**09 ноября 2022 год**

Город

**Москва**

Настоящее свидетельство о том, что

**Кагарманов  
Руслан Сергеевич**

освоил(а) программу профессионального обучения

программу повышения квалификации рабочих, служащих  
по профессии: **Электромонтер по ремонту  
и обслуживанию электрооборудования**  
в объеме **72 часов**

Решением аттестационной комиссии  
от **09 ноября 2022 года**

Присвоена квалификация  
**Электромонтер по ремонту  
и обслуживанию электрооборудования**  
**4 (четвертого) разряда**



Председатель  
аттестационной комиссии

Руководитель  
образовательной организации

МП







## Сведения о результатах поверки СИ

|                               |  |
|-------------------------------|--|
| Регистрационный номер типа СИ | 67788-17   |
| Тип СИ                        | RGK D30, RGK D50, RGK D60, RGK D80, RGK D100, RGK D120 |
| Наименование типа СИ          | Дальномеры лазерные                                    |
| Заводской номер СИ            | 21L102599  |
| Модификация СИ                | RGK D60  |

## Сведения о поверке

|   |  |
|---|--|
| Наименование организации-поверителя                             | ОБЩЕСТВО С ОГРАНИЧЕННОЙ ОТВЕТСТВЕННОСТЬЮ "АВТОПРОГРЕСС-М" (ООО "АВТОПРОГРЕСС-М")   |
| Условный шифр знака поверки                                     | АЦМ  |
| Владелец СИ   | -  |
| Тип поверки   | Первичная  |
| Дата поверки СИ   | 20.09.2022   |
| Поверка действительна до  | 19.09.2023   |
| Наименование документа, на основании которого выполнена поверка | Дальномеры лазерные RGK D30, RGK D50, RGK D60, ЯРК D60, ЯРК D100, RGK D120, 001 МП |
| СИ пригодно   | Да   |
| Номер свидетельства   | С-АЦМ/20-09-2022/187732724   |
| Знак поверки в паспорте   | Нет  |
| Знак поверки на СИ  | Нет  |

## Средства поверки

### Средства измерений, применяемые в качестве эталона

|   |
|---|
| 36469.07.3Р.00256049; 36469-07; Лента измерительная эталонная 3-го разряда; Нет данных; 50 м; 926; 5; 2008; 3Р; Эталон 3-го разряда; Приказ от 29 декабря 2019 года № 284-0   |
| 82995.21.1Р.00475964; 82995-21; Тахеометр электронный; Leica TS30; Нет модификации; 364046; 2012; 1Р; Эталон 1-го разряда; Государственная поверочная книга для координатно-временных средств измерений; Приказ 2831 от 29.12.2018 г. |

Выкопировка из Федерального информационного реестра по обеспечению единства измерений  
Росстандарта («Аршин»)

**10 ГАРАНТИЙНЫЕ ОБЯЗАТЕЛЬСТВА**

10.1 Изготовитель гарантирует соответствие линейки требованиям ГОСТ 427-75 при соблюдении условий транспортирования, хранения и эксплуатации.

10.2 Гарантийный срок эксплуатации – 12 месяцев.

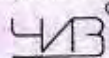
Адрес завода: 454008, г. Челябинск, Свердловский тр-т, 38  
Тел/факс: 8(351) 211-60-61, 211-01-91.

**11 СВИДЕТЕЛЬСТВО О ПОВЕРКЕ**

Поверка выполнена, по результатам первичной поверки линейка измерительная металлическая признана пригодной и допущена к эксплуатации.

Поверительная клеймо   
Поверитель  **Е.М. Краева**  
(подпись, печать) (подпись, печать)  
Дата поверки « 12 » декабря 2022 г.

ООО НПФ «ЧИЗ»



ПАСПОРТ  
Линейка измерительная  
металлическая  
ГОСТ 427-75

Государственный реестр средств измерений № 96266-16

**1 НАЗНАЧЕНИЕ ИЗДЕЛИЯ**

1.1 Линейка измерительная металлическая с пределами измерений до 3000 мм, с ценой деления 1 мм предназначена для абсолютных измерений линейных размеров путем непосредственного сравнения со шкалой.

1.2 Пример обозначения измерительной линейки с пределом измерений 300 мм:

Линейка - 300 ГОСТ 427-75

то же, с пределом измерений 1000 мм с двумя шкалами:

Линейка - 1000 д ГОСТ 427-75

**2 ТЕХНИЧЕСКИЕ ХАРАКТЕРИСТИКИ**

2.1 Линейки изготавливаются с пределами измерений: 150; 300; 500; 1000; 1500; 2000; 3000 мм.

2.2 Линейки изготавливаются с одной и двумя шкалами.

2.3 Допускаемые отклонения см. табл. 1

**3 КОМПЛЕКТ ПОСТАВКИ**

3.1 Линейка – 1 шт.

3.2 Паспорт – 1 шт.



Таблица 1

| Общая длина шкалы и расстояние между любым штрихом и началом или концом шкалы, мм | Допускаемые отклонения, мм |
|---|----------------------------|
| До 300  | ± 0,10                     |
| « 300 до 500  | ± 0,15                     |
| « 500 « 1000  | ± 0,20                     |
| « 1000 « 1500   | ± 0,25                     |
| « 1500 « 2000   | ± 0,30                     |
| « 2000 « 3000   | ± 0,60                     |

**4 УСЛОВИЯ ЭКСПЛУАТАЦИИ**

Линейку допускается эксплуатировать при температуре окружающей среды от -10 до +40 °С и относительной влажности воздуха - не более 98% при температуре +25 °С.

**5 ПОРЯДОК РАБОТЫ**

5.1 Удалить смазку с поверхностей линейки тканью, смоченной в нефрасе, протереть сухой чистой тканью.

5.2 Следить за чистой поверхностью линейки, оберегать линейку от попадания на нее влаги, пыли и грязи.

5.3 После работы линейку протереть тканью, смоченной в нефрасе, протереть сухой салфеткой.

**6 ПРАВИЛА ХРАНЕНИЯ**

6.1 Хранить линейку в сухом отапливаемом помещении при температуре воздуха от +5 до +40 °С и относительной влажности не более 80% при температуре +25 °С.

6.2 Воздух в помещении не должен содержать примесей агрессивных паров и газов.

**7 МЕТОДЫ ПОВЕРКИ**

7.1 Поверка линейки по МИ 2024-89.

7.2 Интервал между поверками – 1 год.

**8 СВИДЕТЕЛЬСТВО О ПРИЕМКЕ**

Линейка – 300 д  
(обозначение)  
И24537  
(инвентарный номер)

Дата выпуска « 12 » ноября 2022 г.


Подпись лица, ответственного за приемку  м.п.

**9 СВЕДЕНИЯ О КОНСЕРВАЦИИ И УПАКОВКЕ**

Линейка подвергнута консервации по варианту В3-1/ВУ-1 ГОСТ 9.014 и упакована согласно ГОСТ 13762.

Категория условий хранения – 1(Л) по ГОСТ 15150.

Дата консервации и упаковки « 12 » ноября 2022 г.

Подпись лица, ответственного за консервацию и упаковку 

Срок консервации 24 месяца.



Уральский научно-исследовательский институт метрологии - филиал  
Федерального государственного унитарного предприятия  
«Всероссийский научно-исследовательский институт метрологии им.Д.И.Менделеева»  
(УНИИМ – филиал ФГУП «ВНИИМ им.Д.И.Менделеева»)

620075, Свердловская область, г. Екатеринбург, ул. Красноармейская, 4  
тел: +7(343)350-26-18, факс: +7(343)350-20-39, uniim@uniim.ru, www.uniim.ru

Уникальный номер записи об аккредитации в реестре аккредитованных лиц RA.RU.311473



ВНИИМ  
им. Д.И.Менделеева

## СВИДЕТЕЛЬСТВО

О ПОВЕРКЕ

№ С-С/10-03-2022/139923485

Действительно до «09» марта 2023 г.

Средство измерений Измеритель влажности Testo 606-1, 59641-15  
наименование, тип, кодификация средства измерений, регистрационный номер в Федеральном информационном фонде по обеспечению единства измерений, присвоенный при утверждении типа

в составе —

заводской номер 59010163/0821

поверено в полном объеме

наименование единиц величин, диапазонов измерений, на которых поверено средство измерений

в соответствии с МП РТ 1995-2014 "Измерители влажности Testo 606-1, Testo 606-2.

наименование или обозначение документа, на основании которого выполнена поверка

Методика поверки"

с применением эталонов Установка измерительная эталонная 1 разряда массовой доли влаги  
регистрационный номер и(или) наименование, тип, заводской номер, разряд, класс или погрешность эталонов, применяемых при поверке  
в твердых веществах и материалах ЭУВТ-1; Магазин электрического сопротивления, зав. № 219  
(рег.№10547.86.4Р.00294259), разряд 4, КТ 0,05/0,1; Магазин электрического сопротивления,  
зав. № 2159 (рег.№9381.83.4Р.00294260), разряд 4, КТ 0,02

при следующих значениях влияющих факторов относительная влажность воздуха 50,2 %;

перечень влияющих факторов,

атмосферное давление 99,5 кПа; температура окружающего воздуха 21,0 °С

нормированных в документе на методику поверки, с указанием их значений

и на основании результатов первичной (периодической) поверки признано

необязательно зачеркнуть

пригодным к применению.

Знак поверки



Постоянный адрес записи сведений о результатах поверки в ФИФ:

<https://fgis.gost.ru/fundmetrology/cm/results/1-139923485>

Поверитель Илюк М.В.

фамилия, инициалы

Заведующий лабораторией 241

должность руководителя или другого уполномоченного лица

Медведевских М.Ю.

фамилия, инициалы

Дата поверки

«10» марта 2022 г.

Метрологические характеристики и (или) протокол поверки

Метрологические характеристики:

Диапазон измерений относительной влажности (массовое отношение влаги) материала (древесины, пиломатериалов хвойных и лиственных пород), %: от 8 до 30.

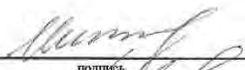
Пределы инструментальной составляющей абсолютной погрешности измерений влажности  $\pm 1,0$  %.

Пределы допускаемой абсолютной погрешности измерений влажности материала, %  
в диапазоне от 8 до 12 % включ.  $\pm 1,5$ ;  
в диапазоне св. 12 до 30 %  $\pm 2,5$ .

Дополнительная информация

С применением эталонов (продолжение): СО влажности пиломатериалов, ГСО 8837-2006, влажность пиломатериала, 8,1 %, ПГ  $\pm 0,8$  %, годен до 07.08.2022; СО влажности пиломатериалов, ГСО 8837-2006, влажность пиломатериала, 8,9 %, ПГ  $\pm 0,8$  %, годен до 15.03.2022; СО влажности пиломатериалов, ГСО 8837-2006, влажность пиломатериала, 12,2 %, ПГ  $\pm 1,0$  %, годен до 10.07.2022

Поверитель



подпись

Ильюк М.В.

фамилия, инициалы

Менеджер по качеству



подпись

Парфенова Е.Г.

фамилия, инициалы

серия Е № 016124



## Сведения о результатах поверки СИ

|                               |                          |
|-------------------------------|--------------------------|
| Регистрационный номер типа СИ | 59641-15                 |
| Тип СИ                        | Testo 606-1, Testo 606-2 |
| Наименование типа СИ          | Измерители влажности     |
| Заводской номер СИ            | 39010163/0821            |
| Модификация СИ                | Testo 606-1              |

## Сведения о поверке

|  |  |
|--|--|
| Наименование организации-поверителя                                | УРАЛЬСКИЙ НАУЧНО-ИССЛЕДОВАТЕЛЬСКИЙ ИНСТИТУТ МЕТРОЛОГИИ(УРАЛЬСКИЙ НАУЧНО-ИССЛЕДОВАТЕЛЬСКИЙ ИНСТИТУТ МЕТРОЛОГИИ) |
| Условный шифр знака поверки  | С  |
| Владелец СИ  | Юридическое лицо   |
| Тип поверки  | Первичная  |
| Дата поверки СИ  | 10.03.2022   |
| Поверка действительна до   | 09.03.2023   |
| Наименование документа, на основании которого выполнена поверка СИ | МП РТ 1995-2014 "Измерители влажности Testo 606-1, Testo 606-2. Методика поверки"                              |
| СИ пригодно  | Да   |
| Номер свидетельства  | С-С/10-03-2022/139923485   |
| Знак поверки в паспорте  | Нет  |
| Знак поверки на СИ   | Нет  |

## Средства поверки

|   |  |
|---|--|
| Стандартные образцы   | Средства измерений, применяемые в качестве эталона |
| ТСО 8837-2006; СО ВЛАЖНОСТИ ПИЛОМАТЕРИАЛОВ; 2022  |  |
| 10547.86.4Р.00294259; 10547-86; Магазины сопротивления; Р40101, Р40102, Р40103, Р40104; Р40104; 219; 1991; 4Р; Эталон 4-го разряда; Государственная поверочная схема, утв. приказом Росстандарта № 3456 от 30.12.2019       |  |
| 9381.83.4Р.00294260; 9381-83; Магазины сопротивления; Р40105, Р40106, Р40107, Р40108; Р40105, 2159; 1989; 4Р; Эталон 4-го разряда; Государственная поверочная схема, утв. приказом Росстандарта № 3456 от 30.12.2019        |  |
| 47685.11;РЭ 00431504; 47685-11; Установки измерительные эталонные 1-го разряда массовой доли влаги в твердых веществах и материалах; ЭУВТ-1; -; 001; 2011; РЭ; Рабочий эталон; Приложение к приказу № 2832 от 29.12.2018 г. |  |

## Сведения о результатах поверки СИ

|                               |   |
|-------------------------------|---|
| Регистрационный номер типа СИ | 68600-17  |
| Тип СИ                        | twoCOMP MAGNETIC_VARIO, VARIO Rostfrei, BASIC, ERGOLINE, STANDART, RADIUS |
| Наименование типа СИ          | Рулетки измерительные металлические                                       |
| Заводской номер СИ            | STM-0210  |
| Модификация СИ                | VM1 twoCOMP MAGNETIC 5m (по 2 классу точности)                            |

## Сведения о поверке

|   |  |
|---|--|
| Наименование организации-поверителя                             | ОБЩЕСТВО С ОГРАНИЧЕННОЙ ОТВЕТСТВЕННОСТЬЮ "ТЕСТИНТЕХ" (ООО "ТЕСТИНТЕХ") |
| Условный шифр знака поверки                                     | ВЮМ  |
| Владелец СИ   | ООО "Экспертное бюро "Вотум"   |
| Тип поверки   | Периодическая  |
| Дата поверки СИ   | 05.09.2022   |
| Поверка действительна до  | 04.09.2023   |
| Наименование документа, на основании которого выполнена поверка | МИ 1780-87   |
| СИ пригодно   | Да   |
| Номер свидетельства   | С-ВЮМ/05-09-2022/183510944   |
| Знак поверки в паспорте   | Нет  |
| Знак поверки на СИ  | Нет  |

## Средства поверки

Средства измерений, применяемые в качестве эталона

1514.61.3P.00169159; 1514-61; Линейки контрольные рабочие; КЛ; Линейка контрольная с отсчетными лупами КЛ; 0196; 1962; 3P; Эталон 3-го разряда; Приказ Росстандарта №2840 от 29 декабря 2015 г.

## Доп. сведения

Поверка в сокращенном объеме

Нет





|                  |          |     |
|------------------|----------|-----|
| атомной энергии) | энергии) |     |
| 12 мая 2021 г.   | ---      | --- |

3.2. Сведения об уровне ответственности члена саморегулируемой организации по обязательствам по договору подряда на **выполнение инженерных изысканий**, подготовку проектной документации, по договору строительного подряда, по договору подряда на осуществление сноса, и стоимости работ по одному договору, в соответствии с которым указанным членом внесен взнос в компенсационный фонд возмещения вреда:

|              |             |   |
|--------------|-------------|---|
| а) первый    | <b>Есть</b> | стоимость работ по договору не превышает 25 000 000 рублей        |
| б) второй    | ---         | стоимость работ по договору не превышает 50 000 000 рублей        |
| в) третий    | ---         | стоимость работ по договору не превышает 300 000 000 рублей       |
| г) четвертый | ---         | стоимость работ по договору составляет 300 000 000 рублей и более |
| д) пятый     | ---         | ---   |
| е) простой   | ---         | ---   |

3.3. Сведения об уровне ответственности члена саморегулируемой организации по обязательствам по договору подряда на **выполнение инженерных изысканий**, подготовку проектной документации, по договору строительного подряда, по договору подряда на осуществление сноса, заключенным с использованием конкурентных способов заключения договоров, и предельному размеру обязательств по таким договорам, в соответствии с которым указанным членом внесен взнос в компенсационный фонд обеспечения договорных обязательств:

|              |     |   |
|--------------|-----|---|
| а) первый    | --- | предельный размер обязательств по договорам не превышает 25 000 000 рублей        |
| б) второй    | --- | предельный размер обязательств по договорам не превышает 50 000 000 рублей        |
| в) третий    | --- | предельный размер обязательств по договорам не превышает 300 000 000 рублей       |
| г) четвертый | --- | предельный размер обязательств по договорам составляет 300 000 000 рублей и более |
| д) пятый     | --- | ---   |

**4. Сведения о приостановлении права выполнять инженерные изыскания, осуществлять подготовку проектной документации, строительство, реконструкцию, капитальный ремонт, снос объектов капитального строительства:**

|   |     |
|---|-----|
| 4.1. Дата, с которой приостановлено право выполнения работ  | --- |
| 4.2. Срок, на который приостановлено право выполнения работ | --- |

Исполнительный директор  
М.П.



А.Ю. Базаров





## ВЫПИСКА

**из единого реестра членов саморегулируемых организаций, основанных на членстве лиц, осуществляющих инженерные изыскания, подготовку проектной документации**

**18.05.2021**

(дата)

**9706015686-18052021-1606**

(регистрационный номер выписки)

Ассоциация саморегулируемых организаций Общероссийская негосударственная некоммерческая организация - общероссийское межотраслевое объединение работодателей «Национальное объединение саморегулируемых организаций, основанных на членстве лиц, выполняющих инженерные изыскания, и саморегулируемых организаций, основанных на членстве лиц, осуществляющих подготовку проектной документации»

119019, г.Москва, ул. Новый Арбат, д.21, ИНН 7704311291

| № п/п  | Наименование   | Сведения  |
|--|--|---|
| с 12.05.2021 является членом СРО Ассоциация Саморегулируемая организация "МежРегионИзыскания" (СРО-И-035-26102012) |  |   |
| 1  | Сведения о члене саморегулируемой организации: идентификационный номер налогоплательщика, полное и сокращенное наименование юридического лица, адрес места нахождения, фамилия, имя, отчество индивидуального предпринимателя, дата рождения, место фактического осуществления деятельности, регистрационный номер члена саморегулируемой организации в реестре членов и дата его регистрации в реестре членов | 9706015686, Общество с ограниченной ответственностью "Экспертное бюро "ВОТУМ", ООО "Экспертное бюро "ВОТУМ", 119180, РОССИЯ, г. Москва, г. Москва, Муниципальный Округ Якиманка ВН.ТЕР.Г., пер 1-Й Голутвинский, ., д. 3-5, стр. 1, этаж 1, пом/ком I, 12.05.2021 |
| 2  | Дата и номер решения о приеме в члены саморегулируемой организации, дата вступления в силу решения о приеме в члены саморегулируемой организации   | 12.05.2021<br>19-02-ПП/21<br>12.05.2021   |
| 3  | Дата и номер решения об исключении из  |   |

|   |  |  |
|---|--|--|
|   | членов саморегулируемой организации, основания исключения  |  |
| 4 | Сведения о наличии у члена саморегулируемой организации права соответственно выполнять инженерные изыскания, осуществлять подготовку проектной документации, строительство, реконструкцию, капитальный ремонт объектов капитального строительства по договору подряда на выполнение инженерных изысканий, подготовку проектной документации, по договору строительного подряда, заключаемым с использованием конкурентных способов заключения договоров: |  |
|   | а) в отношении объектов капитального строительства (кроме особо опасных, технически сложных и уникальных объектов, объектов использования атомной энергии);  | Да   |
|   | б) в отношении особо опасных, технически сложных и уникальных объектов капитального строительства (кроме объектов использования атомной энергии);  | Нет  |
|   | в) в отношении объектов использования атомной энергии  | Нет  |
| 5 | Сведения об уровне ответственности члена саморегулируемой организации по обязательствам по договору подряда на выполнение инженерных изысканий, подготовку проектной документации, по договору строительного подряда, в соответствии с которым указанным членом внесен взнос в компенсационный фонд возмещения вреда   | Первый уровень ответственности (не превышает двадцать пять миллионов рублей) |
| 6 | Сведения об уровне ответственности члена саморегулируемой организации по обязательствам по договорам подряда на выполнение инженерных изысканий, подготовку проектной документации, по договорам строительного подряда, заключаемым с использованием конкурентных способов заключения договоров, в соответствии с которым указанным членом внесен взнос в компенсационный фонд обеспечения договорных обязательств                                       | Нет  |
| 7 | Сведения о приостановлении права выполнять инженерные изыскания, осуществлять подготовку проектной документации, строительство, реконструкцию, капитальный ремонт объектов капитального строительства  | Нет  |





**СИСТЕМА ДОБРОВОЛЬНОЙ СЕРТИФИКАЦИИ**  
**«РосПромСертификация»**  
**№ РОСС RU.32047.04РОПО**

**Орган по сертификации:**  
Общество с ограниченной ответственностью  
«ПрофСтройСтандарт»  
115191, г. Москва, Гамсоновский переулок, д. 2, стр. 1, этаж 2, пом. 209,  
8 (495) 221-78-07, prof.ISO@mail.ru

**СЕРТИФИКАТ СООТВЕТСТВИЯ**

**№ RPS.RU.3511.21**

**Выдан**  
**Обществу с ограниченной ответственностью**  
**«Экспертное бюро «ВОТУМ»**

**ИНН 9706015686**

**119180, г. Москва., Муниципальный Округ Якиманка ВН.ТЕР.Г., пер 1-Й**  
**Голутвинский., д. 3-5, стр. 1, этаж 1, пом/ком I/12**

Настоящий сертификат удостоверяет:

Применительно к работам по инженерным изысканиям

**СООТВЕТСТВУЕТ ТРЕБОВАНИЯМ**  
**ГОСТ Р ИСО 9001-2015 (ISO 9001:2015)**

Настоящий сертификат обязывает организацию поддерживать систему менеджмента в соответствии с вышеуказанным стандартом, что будет находиться под контролем Органа по сертификации систем менеджмента ООО «ПрофСтройСтандарт» и подтверждаться при прохождении ежегодного инспекционного контроля

**Дата выдачи:** 12 мая 2021 г.

**Действителен до:** 12 мая 2024 г.

**Руководитель органа по сертификации**  
**систем менеджмента**

М.П.



Володина А.А.

Настоящий сертификат обязывает организацию поддерживать состояние выполняемых работ в соответствии с вышеуказанным стандартом, что будет находиться под контролем органа по сертификации системы «ПрофСтройСтандарт» и подтверждаться при прохождении ежегодного инспекционного контроля





**СИСТЕМА ДОБРОВОЛЬНОЙ СЕРТИФИКАЦИИ**  
**«РосПромСертификация»**  
№ РОСС RU.32047.04РОПО

**ОРГАН ПО СЕРТИФИКАЦИИ СИСТЕМ МЕНЕДЖМЕНТА**

Общество с ограниченной ответственностью  
«ПрофСтройСтандарт»  
115191, г. Москва, Гамсоновский переулок, д. 2, стр. 1, этаж 2, пом. 209,  
8 (495) 221-78-07, prof.ISO@mail.ru

**СЕРТИФИКАТ**  
**О ПРОХОЖДЕНИИ ЕЖЕГОДНОГО**  
**ИНСПЕКЦИОННОГО КОНТРОЛЯ**  
№ RPS.RU.4771.22

Выдан  
Обществу с ограниченной ответственностью  
«Экспертное бюро «ВОТУМ»

ИНН 9706015686

Настоящий сертификат удостоверяет:

Применительно к работам по инженерным изысканиям

**СООТВЕТСТВУЕТ ТРЕБОВАНИЯМ**  
**ГОСТ Р ИСО 9001-2015 (ISO 9001:2015)**

В ходе проведенной ежегодной инспекционной проверки экспертной комиссией органа по сертификации системы «РосПромСертификация» установлено, что состояние выполняемых работ находится в соответствии с вышеуказанным стандартом

Дата выдачи: 16 марта 2022 г.

Действителен до: 16 марта 2023 г.

Руководитель органа по сертификации  
систем менеджмента

М.П.



Володина А.А.

Настоящий сертификат обязывает организацию поддерживать состояние выполняемых работ в соответствии с вышеуказанным стандартом, что будет находиться под контролем органа по сертификации системы «ПрофСтройСтандарт» и подтверждаться при прохождении ежегодного инспекционного контроля



**ПОЛИС (ДОГОВОР) ОБЯЗАТЕЛЬНОГО СТРАХОВАНИЯ ОТВЕТСТВЕННОСТИ ЮРИДИЧЕСКОГО ЛИЦА,  
ЗАКЛЮЧИВШЕГО С ЗАКАЗЧИКОМ ДОГОВОР НА ПРОВЕДЕНИЕ ОЦЕНКИ  
№ 230005-035-000023 от 08.02.2023г.**

Настоящий Полис (Договор) обязательного страхования ответственности юридического лица, заключившего с заказчиком договор на проведение оценки (далее – Договор и/или Договор страхования) заключен на основании устного заявления Страхователя и на основании «Правил страхования ответственности оценщиков», утвержденных Приказом ПАО «САК «ЭНЕРГОГАРАНТ» № 64 от 11 марта 2019 г. (далее – Правила страхования). Правила страхования также размещены на сайте Страховщика в информационно-телекоммуникационной сети Интернет по адресу: [www.energo Garant.ru](http://www.energo Garant.ru).

Согласие Страхователя заключить настоящий Договор страхования на предложенных Страховщиком условиях подтверждается принятием от Страховщика настоящего Договора страхования и оплатой страховой премии в размере, предусмотренном настоящим Договором страхования.

|  |   |
|--|---|
| <b>1. Страховщик</b>                         | <b>ПАО «САК «ЭНЕРГОГАРАНТ»</b><br>115035, г. Москва, Садовническая наб., 23.<br>ИНН/ КПП 7705041231 / 7705001001<br>Р/сч 40701810800000000040<br>К/сч 3010181000000000201<br>БИК 044525201<br>Банк ПАО АКБ «АВАНГАРД» г. Москва   |
| <b>2. Страхователь</b>                       | <b>Страхователь: ООО «Экспертное бюро «Вотум»</b><br>119180, РОССИЯ, МОСКВА Г., МУНИЦИПАЛЬНЫЙ ОКРУГ ЯКИМАНКА ВН.ТЕР.Г., 1-Й ГОЛУТВИНСКИЙ ПЕР., Д. 3-5, СТР. 1, ЭТАЖ 1, ПОМ/КОМ 1/12<br>ИНН/КПП 9706015686/ 770601001<br>р/с 40702810352090003558 в ПАО Сбербанк<br>к/с 30101810600000000602<br>БИК 046015602<br>ОГРН 1217700211750<br>Генеральный директор <b>Иванова Виктория Викторовна</b>   |
| <b>3. Объект страхования:</b>                | 3.1. Объектом страхования по договору обязательного страхования ответственности юридического лица, заключившего с заказчиком договор на проведение оценки, являются имущественные интересы, связанные с риском ответственности за нарушение договора на проведение оценки и за причинение вреда имуществу третьих лиц в результате нарушения Закона, федеральных стандартов оценки, иных нормативных правовых актов Российской Федерации в области оценочной деятельности, стандартов и правил оценочной деятельности.  |
| <b>4. Страховой случай:</b>                  | 4.1. Страховым случаем по договору обязательного страхования ответственности юридического лица, заключившего с заказчиком договор на проведение оценки (с учетом ограничений, перечисленных в главе 4 Правил) установленный вступившим в законную силу решением арбитражного суда или признанный страховщиком факт причинения юридическим лицом, заключившим с заказчиком договор на проведение оценки, вреда заказчику в результате нарушения договора на проведение оценки или имуществу третьих лиц в результате нарушения Закона, федеральных стандартов оценки, иных нормативных правовых актов Российской Федерации в области оценочной деятельности, стандартов и правил оценочной деятельности.<br>4.2. При наступлении страхового случая Страховщик возмещает:<br>4.2.1. убытки, причиненные заказчику, заключившему договор на проведение оценки, в том числе за нарушение договора на проведение оценки;<br>4.2.2. имущественный вред, причиненный третьим лицам вследствие использования итоговой величины рыночной или иной стоимости объекта оценки, указанной в отчете, подписанном оценщиком или оценщиками;<br>4.2.3. вред имуществу третьих лиц в результате нарушения требований Закона, федеральных стандартов оценки, иных нормативных правовых актов Российской Федерации в области оценочной деятельности, стандартов и правил оценочной деятельности.<br>4.3. Событие, имеющее признаки страхового, признается страховым случаем при выполнении следующих условий: <ul style="list-style-type: none"> <li>▪ событие, в результате которого причинен ущерб заказчику, заключившему договор на проведение оценки, и/или третьим лицам произошло в отношении договора по оценке, действие которых началось после вступления в силу настоящего Договора и отчеты по которым выданы до окончания действия настоящего Договора;</li> <li>▪ требования о возмещении причиненного ущерба предъявлены к Страхователю и Страховщику в течение действия договора страхования и/или срока исковой давности, установленного законодательством Российской Федерации.</li> </ul> |
| <b>5. Страховая сумма. Страховая премия.</b> | 5.1. Страховая сумма по настоящему Договору составляет: 10 000 000,00 (десять миллионов) рублей 00 коп.<br>5.2. Страховая премия в размере 8550,00 (восемь тысяч пятьсот пятьдесят) рублей 00 коп. уплачивается Страхователем одновременно путем перечисления денежных средств на расчетный счет Страховщика в срок до 20 февраля 2023 г.<br>5.3. При неуплате (неполной уплате) страховой премии в установленный п. 5.3 срок настоящий До-   |

|  |   |
|--|---|
|  | говор считается несостоявшимся.<br>5.4. Страхование распространяется только на те договоры по оценке, действие которых началось после вступления в силу настоящего Договора и отчеты по которым выданы до окончания действия настоящего Договора.   |
| 6. Срок действия договора                | 6.1. Срок действия настоящего Договора <b>10 февраля 2023 г. по 09 февраля 2024г.</b><br>6.2. Договор вступает в силу в 00 часов 00 минут дня, указанного в настоящем Договоре как дата начала его действия при условии поступления страховой премии в размере и сроки, указанные п.5.2 настоящего Договора.<br>6.3. Страховщик не несет ответственности за случаи, произошедшие до вступления в силу настоящего Договора и после срока окончания его действия.   |
| 7. Определение размера страховой выплаты | 7.1. Страховое возмещение исчисляется в размере, предусмотренном действующим законодательством Российской Федерации о возмещении вреда и настоящим Договором страхования, в пределах страховой суммы и установленных лимитов ответственности.<br>7.2. В сумму страхового возмещения включаются:<br>7.2.1. реальный ущерб, причиненный Выгодоприобретателям, т.е. расходы, которое лицо, чье право нарушено, произвело или должно будет произвести для восстановления нарушенного права, связанного с утратой или повреждением имущества;<br>7.2.2. стоимость повторно оказанных оценочных услуг (в случае их некачественного оказания) для компенсации причиненного вреда, либо стоимость оказанной услуги (при расторжении договора на проведение оценки);<br>7.2.3. расходы в целях предотвращения или уменьшения размера ущерба, ответственность за который возлагается на Страхователя - в порядке, предусмотренном законодательством РФ. |
| 8. Заключительные положения              | 8.1. Настоящий договор составлен в двух экземплярах, имеющих равную юридическую силу, по одному для каждой из сторон Договора.<br>8.2. В случае расхождений условий настоящего Договора с условиями Правил страхования, преимущественную силу имеют условия настоящего Договора.<br>8.3. Условия страхования, не урегулированные настоящим Договором, регулируются положениями Правил страхования и действующим законодательством.<br>8.4. Страхователь Правила страхования получил, с условиями страхования согласен.<br>8.5. Договор оформлен О.И.Блиновой.   |
| Приложения:                              | Правила страхования ответственности оценщиков», утвержденных Приказом ПАО «САК «ЭНЕРГОГАРАНТ» № 64 от 11 марта 2019 г.  |

Страховщик:  
**ПАО «САК «ЭНЕРГОГАРАНТ»**  
Начальник отдела страхования ответственности  
и развития корпоративных продаж  
Департамента страхования ответственности  
и сельскохозяйственных рисков



На основании Доверенности № 02-15/505/22-с от 26.11.2022 г.



## Приложение №5. Локальный сметный расчет.

Наименование стройки: **Ремонтные работы. г. Москва, ул. Пяловская, д. 10, кв.**

**Локальная смета №ЭФ3729/02-23**

Составлена в ценах Коэффициенты к ТСН-2001 МГЭ, ремонт №198 март 2023 года

| № п/п                | Шифр и № позиции норматива | Наименование работ и затрат, единица измерения   | Кол-во  | Стоимость ед, руб. |                  | Общая стоимость, руб. |            |                  |
|----------------------|----------------------------|--|---|--------------------|------------------|-----------------------|------------|------------------|
|                      |                            |  |   | Всего              | Экспл. машин     | Всего                 | Зар. платы | Экспл. машин     |
|                      |                            |  |   | Основной зар.платы | в т.ч. зар.платы |                       |            | в т.ч. зар.платы |
| 1                    | 2                          | 3  | 4   | 5                  | 6                | 7                     | 8          | 9                |
| <b>Раздел: Стены</b> |                            |  |   |                    |                  |                       |            |                  |
| 1                    | 6.63-6-1                   | Снятие обоев простых и улучшенных<br><i>100 м2 оклеенной поверхности</i>   | 0,462   | 119,57             | 0,00             | 1623,30               | 1623,30    | 0,00             |
|                      |                            | Объем: 0,462=46,2/100<br>Коэфф. пересчёта: пункт<br>Коэфф. к ОЗП<br>Коэфф. к ЗПМ<br>% НР<br>% СП<br>Итого с НР и СП  | 6.63-6-1<br>28,67<br>28,67<br>100<br>64                   |                    |                  |                       |            |                  |
|                      |                            |  |   | 119,57             |                  | 1347,34               | 83         |                  |
|                      |                            |  |   | 76,52              |                  | 665,55                | 41         |                  |
|                      |                            |  |   | 315,66             |                  | 3636,19               |            |                  |
| 2                    | 3.15-165-1                 | Обработка поверхностей стен грунтовкой глубокого проникновения внутри помещения<br><i>100 м2</i>   | 0,462   | 52,80              | 0,82             | 710,13                | 705,86     | 4,27             |
|                      |                            | Объем: 0,462=46,2/100<br>Коэфф. пересчёта: пункт<br>Коэфф. к ОЗП<br>Коэфф. к эксплуатации машин<br>Коэфф. к ЗПМ<br>% НР<br>% СП<br>Итого с НР и СП               | 3.15-165-1<br>28,67<br>10,95<br>28,67<br>100<br>64        |                    |                  |                       |            |                  |
|                      |                            |  |   | 52,80              | 0,82             | 710,13                | 705,86     | 4,27             |
|                      |                            |  |   | 51,98              | 0,14             |                       |            | 2,01             |
| 2,1                  | 1.1-1-3108                 | Грунтовка акрилатная, водно-дисперсионная, с высокой проникающей способностью, паропроницаемая, для всех видов впитывающих оснований, светло-желтая<br><i>кг</i> | 4,7586  | 17,66              | 0,00             | 336,16                | 0,00       | 0,00             |
|                      |                            | Коэфф. пересчёта: пункт<br>Коэфф. к материалам   | 1.1-1-3108<br>4   | 0,00               | 0,00             |                       |            | 0,00             |
| 3                    | 3.15-55-3                  | Сплошное выравнивание внутренних поверхностей (однослойное оштукатуривание) из сухих растворных смесей толщиной до 10 мм стен<br><i>100 м2</i>                   | 0,462   | 378,58             | 11,73            | 5078,67               | 4931,53    | 137,14           |
|                      |                            | Объем: 0,462=46,2/100<br>Коэфф. пересчёта: пункт<br>Коэфф. к ОЗП<br>Коэфф. к эксплуатации машин<br>Коэфф. к материалам<br>Коэфф. к ЗПМ<br>% НР<br>% СП           | 3.15-55-3<br>28,67<br>24,71<br>5,99<br>28,67<br>100<br>64 |                    |                  |                       |            |                  |
|                      |                            |  |   | 378,58             | 11,73            | 5078,67               | 4931,53    | 137,14           |
|                      |                            |  |   | 363,24             | 8,88             |                       |            | 120,70           |
|                      |                            |  |   |                    |                  | 4093,17               | 83         |                  |
|                      |                            |  |   | 238,16             |                  | 2021,93               | 41         |                  |

|     |            |  |        |            |         |        |          |         |        |
|-----|------------|--|--------|------------|---------|--------|----------|---------|--------|
| 3,1 | 1.1-1-2854 | Итого с НР и СП<br>Грунтовка акриловая типа «Бетоконтакт», адгезионная для обработки бетонных оснований перед оштукатуриванием                                       | ка     | 4,7586     | 28,98   | 0,00   | 493,68   | 0,00    | 0,00   |
|     |            | Козфф. пересчёта: пункт  |        | 1.1-1-2854 | 0,00    | 0,00   |          |         | 0,00   |
|     |            | Козфф. к материалам  |        | 3,58       |         |        |          |         |        |
| 3,2 | 1.3-2-29   | Смеси сухие штукатурные цементно-известково-песчаные для внутренних и наружных работ, для ручного нанесения, В7,5 (М100), F50, крупность заполнителя не более 0,5 мм | т      | 0,3927     | 1517,68 | 0,00   | 4309,01  | 0,00    | 0,00   |
|     |            | Козфф. пересчёта: пункт  |        | 1.3-2-29   | 0,00    | 0,00   |          |         | 0,00   |
|     |            | Козфф. к материалам  |        | 7,23       |         |        |          |         |        |
| 4   | 3.15-61-1  | Отделка поверхностей из сборных элементов и плит под окраску или оклейку обоями стен и перегородок панельных   |        | 0,462      | 118,88  | 5,96   | 1497,70  | 1434,07 | 35,73  |
|     |            | <i>100 м2 отделяваемой поверхности</i>   |        |            | 105,63  | 1,41   |          |         | 19,21  |
|     |            | Объем: 0,462=46,2/100  |        |            |         |        |          |         |        |
|     |            | Козфф. пересчёта: пункт  |        | 3.15-61-1  |         |        |          |         |        |
|     |            | Козфф. к ОЗП   |        | 28,67      |         |        |          |         |        |
|     |            | Козфф. к эксплуатации машин  |        | 12,67      |         |        |          |         |        |
|     |            | Козфф. к материалам  |        | 8,28       |         |        |          |         |        |
|     |            | Козфф. к ЗПМ   |        | 28,67      |         |        |          |         |        |
|     |            | % НР   |        | 100        | 107,04  |        | 1190,28  | 83      |        |
|     |            | % СП   |        | 64         | 68,51   |        | 587,97   | 41      |        |
| 4,1 | 1.1-1-118  | Итого с НР и СП<br>Вода  | м3     | 0,005174   | 294,43  | 7,07   | 3275,95  | 0,24    | 0,00   |
|     |            | Козфф. пересчёта: пункт  |        | 1.1-1-118  | 0,00    | 0,00   |          |         | 0,00   |
|     |            | Козфф. к материалам  |        | 6          |         |        |          |         |        |
| 4,2 | 1.3-2-165  | Смеси сухие штукатурные цементно-известковые для внутренних и наружных работ, для машинного и ручного нанесения, марка 75  | т      | 0,029568   | 1774,21 | 0,00   | 323,15   | 0,00    | 0,00   |
|     |            | Козфф. пересчёта: пункт  |        | 1.3-2-165  | 0,00    | 0,00   |          |         | 0,00   |
|     |            | Козфф. к материалам  |        | 6,16       |         |        |          |         |        |
| 4,3 | 1.3-2-13   | Растворы цементно-известковые, марка 75  | м3     | 0,01848    | 481,69  | 0,00   | 79,92    | 0,00    | 0,00   |
|     |            | Козфф. пересчёта: пункт  |        | 1.3-2-13   | 0,00    | 0,00   |          |         | 0,00   |
|     |            | Козфф. к материалам  |        | 8,98       |         |        |          |         |        |
| 5   | 3.15-127-2 | Оклейка обоями тисненными и плотными стен по монолитной штукатурке и бетону  |        | 0,462      | 830,06  | 31,93  | 8030,82  | 7080,92 | 164,05 |
|     |            | <i>100 м2 оклеиваемой и обиваемой поверхности</i>  |        |            | 521,56  | 4,79   |          |         | 65,08  |
|     |            | Объем: 0,462=46,2/100  |        |            |         |        |          |         |        |
|     |            | Козфф. пересчёта: пункт  |        | 3.15-127-2 |         |        |          |         |        |
|     |            | Козфф. к ОЗП   |        | 28,67      |         |        |          |         |        |
|     |            | Козфф. к эксплуатации машин  |        | 10,85      |         |        |          |         |        |
|     |            | Козфф. к материалам  |        | 6,15       |         |        |          |         |        |
|     |            | Козфф. к ЗПМ   |        | 28,67      |         |        |          |         |        |
|     |            | % НР   |        | 100        | 526,35  |        | 5877,16  | 83      |        |
|     |            | % СП   |        | 64         | 336,86  |        | 2903,18  | 41      |        |
| 5,1 | 1.1-1-4105 | Итого с НР и СП<br>Обои виниловые на флизелиновой основе рельефные, под покраску   | 100 м2 | 0,54054    | 1693,27 | 945,51 | 16811,16 | 3199,42 | 0,00   |
|     |            | Козфф. пересчёта: пункт  |        | 1.1-1-4105 | 0,00    | 0,00   |          |         | 0,00   |
|     |            | Козфф. к материалам  |        | 6,26       |         |        |          |         |        |
| 6   | 3.15-96-6  | Улучшенная окраска поливинилацетатными водоземлюльсионными составами   |        | 0,462      | 350,88  | 32,01  | 4461,80  | 4246,60 | 191,93 |



|     |            |  |                                 |            |  |          |       |          |         |        |
|-----|------------|--|---------------------------------|------------|--|----------|-------|----------|---------|--------|
|     |            | потолков по сборным конструкциям, подготовленным под окраску   |                                 |            |  |          |       |          |         |        |
|     |            |  | 100 м2 окрашиваемой поверхности |            |  | 312,78   | 7,56  |          |         | 102,64 |
|     |            | Объем: 0,462=46,2/100  |                                 |            |  |          |       |          |         |        |
|     |            | Козфф. пересчёта: пункт  |                                 | 3.15-96-6  |  |          |       |          |         |        |
|     |            | Козфф. к ОЗП   |                                 | 28,67      |  |          |       |          |         |        |
|     |            | Козфф. к эксплуатации машин  |                                 | 12,66      |  |          |       |          |         |        |
|     |            | Козфф. к материалам  |                                 | 8,28       |  |          |       |          |         |        |
|     |            | Козфф. к ЗПМ   |                                 | 28,67      |  |          |       |          |         |        |
|     |            | % НР   |                                 | 100        |  | 320,34   |       | 3524,68  | 83      |        |
|     |            | % СП   |                                 | 64         |  | 205,02   |       | 1741,11  | 41      |        |
|     |            | Итого с НР и СП  |                                 |            |  | 876,24   |       | 9727,59  |         |        |
| 6,1 | 1.1-1-1478 | Шпатлевка водно-дисперсионная акриловая  |                                 | 0,002541   |  | 13953,60 | 0,00  | 112,41   | 0,00    | 0,00   |
|     |            |  | m                               |            |  | 0,00     | 0,00  |          |         | 0,00   |
|     |            | Козфф. пересчёта: пункт  |                                 | 1.1-1-1478 |  |          |       |          |         |        |
|     |            | Козфф. к материалам  |                                 | 3,17       |  |          |       |          |         |        |
| 6,2 | 1.1-1-438  | Краски водно-дисперсионные поливинилацетатные, белые, марка ВД-ВА-17   |                                 | 0,029106   |  | 22652,13 | 0,00  | 1358,18  | 0,00    | 0,00   |
|     |            |  | m                               |            |  | 0,00     | 0,00  |          |         | 0,00   |
|     |            | Козфф. пересчёта: пункт  |                                 | 1.1-1-438  |  |          |       |          |         |        |
|     |            | Козфф. к материалам  |                                 | 2,06       |  |          |       |          |         |        |
| 7   | 6.63-7-5   | Разборка облицовки стен из керамических глазурованных плиток   |                                 | 0,1428     |  | 781,64   | 0,00  | 3350,38  | 3350,38 | 0,00   |
|     |            |  |                                 |            |  | 781,64   | 0,00  |          |         | 0,00   |
|     |            |  |                                 |            |  |          |       |          |         |        |
|     |            | Объем: 0,1428=14,28/100  |                                 |            |  |          |       |          |         |        |
|     |            | Козфф. пересчёта: пункт  |                                 | 6.63-7-5   |  |          |       |          |         |        |
|     |            | Козфф. к ОЗП   |                                 | 28,67      |  |          |       |          |         |        |
|     |            | Козфф. к ЗПМ   |                                 | 28,67      |  |          |       |          |         |        |
|     |            | % НР   |                                 | 80         |  | 625,31   |       | 2345,27  | 70      |        |
|     |            | % СП   |                                 | 55         |  | 429,90   |       | 1373,66  | 41      |        |
|     |            | Итого с НР и СП  |                                 |            |  | 1836,85  |       | 7069,31  |         |        |
| 8   | 3.15-55-3  | Сплошное выравнивание внутренних поверхностей (однослойное оштукатуривание) из сухих растворных смесей толщиной до 10 мм стен  |                                 | 0,1428     |  | 378,58   | 11,73 | 1569,99  | 1524,38 | 42,50  |
|     |            |  | 100 м2                          |            |  | 363,24   | 8,88  |          |         | 37,27  |
|     |            | Объем: 0,1428=14,28/100  |                                 |            |  |          |       |          |         |        |
|     |            | Козфф. пересчёта: пункт  |                                 | 3.15-55-3  |  |          |       |          |         |        |
|     |            | Козфф. к ОЗП   |                                 | 28,67      |  |          |       |          |         |        |
|     |            | Козфф. к эксплуатации машин  |                                 | 24,71      |  |          |       |          |         |        |
|     |            | Козфф. к материалам  |                                 | 5,99       |  |          |       |          |         |        |
|     |            | Козфф. к ЗПМ   |                                 | 28,67      |  |          |       |          |         |        |
|     |            | % НР   |                                 | 100        |  | 372,12   |       | 1265,24  | 83      |        |
|     |            | % СП   |                                 | 64         |  | 238,16   |       | 625,00   | 41      |        |
|     |            | Итого с НР и СП  |                                 |            |  | 988,86   |       | 3460,23  |         |        |
| 8,1 | 1.1-1-2854 | Грунтовка акриловая типа «Бетоконтакт», адгезионная для обработки бетонных оснований перед оштукатуриванием  |                                 | 3,57       |  | 28,98    | 0,00  | 370,39   | 0,00    | 0,00   |
|     |            |  | ка                              |            |  | 0,00     | 0,00  |          |         | 0,00   |
|     |            | Козфф. пересчёта: пункт  |                                 | 1.1-1-2854 |  |          |       |          |         |        |
|     |            | Козфф. к материалам  |                                 | 3,58       |  |          |       |          |         |        |
| 8,2 | 1.3-2-29   | Смеси сухие штукатурные цементно-известково-песчаные для внутренних и наружных работ, для ручного нанесения, В7,5 (М100), F50, крупность заполнителя не более 0,5 мм |                                 | 0,12138    |  | 1517,68  | 0,00  | 1331,91  | 0,00    | 0,00   |
|     |            |  | m                               |            |  | 0,00     | 0,00  |          |         | 0,00   |
|     |            | Козфф. пересчёта: пункт  |                                 | 1.3-2-29   |  |          |       |          |         |        |
|     |            | Козфф. к материалам  |                                 | 7,23       |  |          |       |          |         |        |
| 9   | 3.15-13-1  | Гладкая облицовка стен, столбов, пилястр и откосов (без карнизных, плитусных и угловых плиток) без установки плиток туалетного гарнитура по кирпичу и бетону         |                                 | 0,1428     |  | 3108,01  | 29,03 | 10836,23 | 9869,93 | 53,81  |

|                                   |            |  |                              |         |         |          |                  |                 |               |
|-----------------------------------|------------|--|------------------------------|---------|---------|----------|------------------|-----------------|---------------|
|                                   |            |  | 100 м2 поверхности облицовки | 2352,00 | 6,86    |          | 28,67            |                 |               |
|                                   |            | Объем: 0,1428=14,28/100  |                              |         |         |          |                  |                 |               |
|                                   |            | Коэфф. пересчёта: пункт  | 3.15-13-1                    |         |         |          |                  |                 |               |
|                                   |            | Коэфф. к ОЗП   | 28,67                        |         |         |          |                  |                 |               |
|                                   |            | Коэфф. к эксплуатации машин  | 12,66                        |         |         |          |                  |                 |               |
|                                   |            | Коэфф. к материалам  | 8,79                         |         |         |          |                  |                 |               |
|                                   |            | Коэфф. к ЗПМ   | 28,67                        |         |         |          |                  |                 |               |
|                                   |            | % НР   | 100                          | 2358,86 |         | 8192,04  | 83               |                 |               |
|                                   |            | % СП   | 64                           | 1509,67 |         | 4046,67  | 41               |                 |               |
|                                   |            | Итого с НР и СП  |                              | 6976,54 |         | 23074,94 |                  |                 |               |
| 9,1                               | 1.3-2-199  | Смесь сухая, мелкозернистая, известковая с натуральным наполнителем и щелочестойкими светостойкими пигментами, затирочная, для наружных и внутренних работ, ручного нанесения, насыпная плотность 1500 кг/м3, прочность на сжатие не менее 10 МПа, для заделки и реставрации швов шириной от 5 до 30 мм в кладке из кирпича или натурального камня | кг                           | 4,284   | 36,92   | 0,00     | 1012,29          | 0,00            | 0,00          |
|                                   |            |  |                              |         | 0,00    | 0,00     |                  |                 | 0,00          |
|                                   |            | Коэфф. пересчёта: пункт  | 1.3-2-199                    |         |         |          |                  |                 |               |
|                                   |            | Коэфф. к материалам  | 6,4                          |         |         |          |                  |                 |               |
| 9,2                               | 1.1-1-840  | Плитки керамические глазурованные для внутренней облицовки, гладкие  | м2                           | 14,28   | 52,32   | 0,00     | 4774,16          | 0,00            | 0,00          |
|                                   |            |  |                              |         | 0,00    | 0,00     |                  |                 | 0,00          |
|                                   |            | Коэфф. пересчёта: пункт  | 1.1-1-840                    |         |         |          |                  |                 |               |
|                                   |            | Коэфф. к материалам  | 6,39                         |         |         |          |                  |                 |               |
| 10                                | 3.15-139-1 | Затирка швов между плитками ранее облицованных поверхностей с применением сухой смеси  |                              | 0,1428  | 745,91  | 0,00     | 3129,58          | 3129,33         | 0,00          |
|                                   |            | 100 м2 облицовываемой поверхности  |                              |         | 745,68  | 0,00     |                  |                 | 0,00          |
|                                   |            | Объем: 0,1428=14,28/100  |                              |         |         |          |                  |                 |               |
|                                   |            | Коэфф. пересчёта: пункт  | 3.15-139-1                   |         |         |          |                  |                 |               |
|                                   |            | Коэфф. к ОЗП   | 28,67                        |         |         |          |                  |                 |               |
|                                   |            | Коэфф. к материалам  | 8,26                         |         |         |          |                  |                 |               |
|                                   |            | Коэфф. к ЗПМ   | 28,67                        |         |         |          |                  |                 |               |
|                                   |            | % НР   | 100                          | 745,68  |         | 2597,34  | 83               |                 |               |
|                                   |            | % СП   | 64                           | 477,24  |         | 1283,03  | 41               |                 |               |
|                                   |            | Итого с НР и СП  |                              | 1968,83 |         | 7009,95  |                  |                 |               |
| 10,1                              | 1.3-2-32   | Смеси сухие штукатурные декоративные, ручного нанесения, В7,5 (М100), F50, крупность заполнителя - 0,3 - 3,0 мм  | м                            | 0,00257 | 5631,52 | 0,00     | 127,91           | 0,00            | 0,00          |
|                                   |            |  |                              |         | 0,00    | 0,00     |                  |                 | 0,00          |
|                                   |            | Коэфф. пересчёта: пункт  | 1.3-2-32                     |         |         |          |                  |                 |               |
|                                   |            | Коэфф. к материалам  | 8,84                         |         |         |          |                  |                 |               |
| <b>Итого по разделу: Стены</b>    |            |  |                              |         |         |          | <b>104673,31</b> | <b>37896,30</b> | <b>629,43</b> |
|                                   |            |  |                              |         |         |          |                  |                 | <b>375,58</b> |
| <b>Раздел: Напольное покрытие</b> |            |  |                              |         |         |          |                  |                 |               |
| 11                                | 3.11-37-1  | Демонтаж покрытия из ламинат- паркета на основе износостойкого пластика бесклеевым (замковым) способом   | 100 м2                       | 0,11592 | 591,21  | 43,13    | 1122,85          | 974,78          | 62,03         |
|                                   |            |  |                              |         | 280,12  | 8,51     |                  |                 | 29,53         |
|                                   |            | Объем: 0,11592=(14,49/100)*0,8   |                              |         |         |          |                  |                 |               |
|                                   |            | Коэфф. пересчёта: пункт  | 3.11-37-1                    |         |         |          |                  |                 |               |
|                                   |            | Коэфф. к ОЗП   | 28,67                        |         |         |          |                  |                 |               |
|                                   |            | Коэфф. к эксплуатации машин  | 11,86                        |         |         |          |                  |                 |               |
|                                   |            | Коэфф. к материалам  | 2,77                         |         |         |          |                  |                 |               |
|                                   |            | Коэфф. к ЗПМ   | 28,67                        |         |         |          |                  |                 |               |
|                                   |            | % НР   | 104                          | 300,18  |         | 848,06   | 87               |                 |               |
|                                   |            | % СП   | 70                           | 202,04  |         | 399,66   | 41               |                 |               |
|                                   |            | Итого с НР и СП  |                              | 1093,43 |         | 2370,57  |                  |                 |               |



|      |            |  |                        |            |         |       |          |         |        |
|------|------------|--|------------------------|------------|---------|-------|----------|---------|--------|
| 11,1 | 5361850000 | Паркет ламинированный  |                        | 11,8818    | 0,00    | 0,00  | 0,00     | 0,00    | 0,00   |
|      |            |  | <i>m2</i>              |            | 0,00    | 0,00  |          |         | 0,00   |
| 12   | 3.11-49-1  | Устройство полимерных наливных полов из полиуретана толщиной 4 мм  |                        | 0,1449     | 1808,72 | 95,84 | 4089,29  | 2850,94 | 150,49 |
|      |            |  | <i>100 m2</i>          |            | 655,43  | 14,19 |          |         | 61,64  |
|      |            | Объем: 0,1449=14,49/100  |                        |            |         |       |          |         |        |
|      |            | Козфф. пересчёта: пункт  |                        | 3.11-49-1  |         |       |          |         |        |
|      |            | Козфф. к ОЗП   |                        | 28,67      |         |       |          |         |        |
|      |            | Козфф. к эксплуатации машин  |                        | 10,35      |         |       |          |         |        |
|      |            | Козфф. к материалам  |                        | 7,1        |         |       |          |         |        |
|      |            | Козфф. к ЗПМ   |                        | 28,67      |         |       |          |         |        |
|      |            | % НР   |                        | 104        | 696,40  |       | 2480,32  | 87      |        |
|      |            | % СП   |                        | 70         | 468,73  |       | 1168,89  | 41      |        |
|      |            | Итого с НР и СП  |                        |            | 2973,86 |       | 7738,50  |         |        |
| 12,1 | 1.1-1-3710 | Состав полиуретановый двухкомпонентный "Наливной пол", цветной   |                        | 47,55618   | 45,51   | 0,00  | 28287,14 | 0,00    | 0,00   |
|      |            |  | <i>ка</i>              |            | 0,00    | 0,00  |          |         | 0,00   |
|      |            | Козфф. пересчёта: пункт  |                        | 1.1-1-3710 |         |       |          |         |        |
|      |            | Козфф. к материалам  |                        | 13,07      |         |       |          |         |        |
| 13   | 3.11-37-1  | Устройство покрытия из ламинат- паркета на основе износостойкого пластика бесклеевым (замковым) способом                                 |                        | 0,1449     | 591,21  | 43,13 | 1403,60  | 1218,48 | 77,56  |
|      |            |  | <i>100 m2</i>          |            | 280,12  | 8,51  |          |         | 36,98  |
|      |            | Объем: 0,1449=14,49/100  |                        |            |         |       |          |         |        |
|      |            | Козфф. пересчёта: пункт  |                        | 3.11-37-1  |         |       |          |         |        |
|      |            | Козфф. к ОЗП   |                        | 28,67      |         |       |          |         |        |
|      |            | Козфф. к эксплуатации машин  |                        | 11,86      |         |       |          |         |        |
|      |            | Козфф. к материалам  |                        | 2,77       |         |       |          |         |        |
|      |            | Козфф. к ЗПМ   |                        | 28,67      |         |       |          |         |        |
|      |            | % НР   |                        | 104        | 300,18  |       | 1060,08  | 87      |        |
|      |            | % СП   |                        | 70         | 202,04  |       | 499,58   | 41      |        |
|      |            | Итого с НР и СП  |                        |            | 1093,43 |       | 2963,26  |         |        |
| 13,1 | 1.1-1-2491 | Ламинированное напольное покрытие (ламинат) на основе древесноволокнистых плит, бесклеевое, 32 класса воздействия нагрузки, толщина 8 мм |                        | 14,85225   | 276,40  | 0,00  | 7553,49  | 0,00    | 0,00   |
|      |            |  | <i>m2</i>              |            | 0,00    | 0,00  |          |         | 0,00   |
|      |            | Козфф. пересчёта: пункт  |                        | 1.1-1-2491 |         |       |          |         |        |
|      |            | Козфф. к материалам  |                        | 1,84       |         |       |          |         |        |
| 14   | 6.57-2-7   | Разборка покрытий из керамических плиток   |                        | 0,0519     | 845,63  | 64,48 | 1273,64  | 1217,04 | 56,60  |
|      |            |  | <i>100 m2 покрытия</i> |            | 781,15  | 19,25 |          |         | 30,10  |
|      |            | Объем: 0,0519=5,19/100   |                        |            |         |       |          |         |        |
|      |            | Козфф. пересчёта: пункт  |                        | 6.57-2-7   |         |       |          |         |        |
|      |            | Козфф. к ОЗП   |                        | 28,67      |         |       |          |         |        |
|      |            | Козфф. к эксплуатации машин  |                        | 16,17      |         |       |          |         |        |
|      |            | Козфф. к ЗПМ   |                        | 28,67      |         |       |          |         |        |
|      |            | % НР   |                        | 80         | 640,32  |       | 851,93   | 70      |        |
|      |            | % СП   |                        | 55         | 440,22  |       | 498,99   | 41      |        |
|      |            | Итого с НР и СП  |                        |            | 1926,17 |       | 2624,56  |         |        |
| 15   | 3.11-49-1  | Устройство полимерных наливных полов из полиуретана толщиной 4 мм  |                        | 0,0519     | 1808,72 | 95,84 | 1464,80  | 1021,23 | 53,92  |
|      |            |  | <i>100 m2</i>          |            | 655,43  | 14,19 |          |         | 22,08  |
|      |            | Объем: 0,0519=5,19/100   |                        |            |         |       |          |         |        |
|      |            | Козфф. пересчёта: пункт  |                        | 3.11-49-1  |         |       |          |         |        |
|      |            | Козфф. к ОЗП   |                        | 28,67      |         |       |          |         |        |
|      |            | Козфф. к эксплуатации машин  |                        | 10,35      |         |       |          |         |        |
|      |            | Козфф. к материалам  |                        | 7,1        |         |       |          |         |        |
|      |            | Козфф. к ЗПМ   |                        | 28,67      |         |       |          |         |        |
|      |            | % НР   |                        | 104        | 696,40  |       | 888,47   | 87      |        |

|      |            |  |                                   |            |         |        |          |         |        |
|------|------------|--|-----------------------------------|------------|---------|--------|----------|---------|--------|
|      |            | % СП   |                                   | 70         | 468,73  |        | 418,70   | 41      |        |
|      |            | Итого с НР и СП  |                                   |            | 2973,86 |        | 2771,97  |         |        |
| 15,1 | 1.1-1-3710 | Состав полиуретановый двухкомпонентный "Наливной пол", цветной   |                                   | 17,03358   | 45,51   | 0,00   | 10131,86 | 0,00    | 0,00   |
|      |            |  | кг                                |            | 0,00    | 0,00   |          |         | 0,00   |
|      |            | Козфф. пересчёта: пункт  |                                   | 1.1-1-3710 |         |        |          |         |        |
|      |            | Козфф. к материалам  |                                   | 13,07      |         |        |          |         |        |
| 16   | 3.11-18-2  | Устройство покрытий на цементном растворе из плиток керамических для полов многоцветных  |                                   | 0,0519     | 2451,94 | 162,37 | 2497,44  | 1894,23 | 113,34 |
|      |            |  | 100 м2 покрытия                   |            | 1215,82 | 39,82  |          |         | 61,93  |
|      |            | Объем: 0,0519=5,19/100   |                                   |            |         |        |          |         |        |
|      |            | Козфф. пересчёта: пункт  |                                   | 3.11-18-2  |         |        |          |         |        |
|      |            | Козфф. к ОЗП   |                                   | 28,67      |         |        |          |         |        |
|      |            | Козфф. к эксплуатации машин  |                                   | 12,85      |         |        |          |         |        |
|      |            | Козфф. к материалам  |                                   | 8,79       |         |        |          |         |        |
|      |            | Козфф. к ЗПМ   |                                   | 28,67      |         |        |          |         |        |
|      |            | % НР   |                                   | 104        | 1305,87 |        | 1647,98  | 87      |        |
|      |            | % СП   |                                   | 70         | 878,95  |        | 776,63   | 41      |        |
|      |            | Итого с НР и СП  |                                   |            | 4636,75 |        | 4922,05  |         |        |
| 16,1 | 1.3-2-199  | Смесь сухая, мелкозернистая, известковая с натуральным наполнителем и щелочестойкими светостойкими пигментами, затирочная, для наружных и внутренних работ, ручного нанесения, насыпная плотность 1500 кг/м3, прочность на сжатие не менее 10 МПа, для заделки и реставрации швов шириной от 5 до 30 мм в кладке из кирпича или натурального камня |                                   | 1,557      | 36,92   | 0,00   | 367,87   | 0,00    | 0,00   |
|      |            |  | кг                                |            | 0,00    | 0,00   |          |         | 0,00   |
|      |            | Козфф. пересчёта: пункт  |                                   | 1.3-2-199  |         |        |          |         |        |
|      |            | Козфф. к материалам  |                                   | 6,4        |         |        |          |         |        |
| 16,2 | 1.1-1-2398 | Плитки керамические, типа керамогранит, неполированные, размер 30х30 см, толщина 8 мм, цвет: светло-серый, серый, светло-зеленый, бежевый  |                                   | 5,2938     | 92,02   | 0,00   | 3653,55  | 0,00    | 0,00   |
|      |            |  | м2                                |            | 0,00    | 0,00   |          |         | 0,00   |
|      |            | Козфф. пересчёта: пункт  |                                   | 1.1-1-2398 |         |        |          |         |        |
|      |            | Козфф. к материалам  |                                   | 7,5        |         |        |          |         |        |
| 17   | 3.15-139-1 | Затирка швов между плитками ранее облицованных поверхностей с применением сухой смеси  |                                   | 0,0519     | 745,91  | 0,00   | 1137,42  | 1137,34 | 0,00   |
|      |            |  | 100 м2 облицовываемой поверхности |            | 745,68  | 0,00   |          |         | 0,00   |
|      |            | Объем: 0,0519=5,19/100   |                                   |            |         |        |          |         |        |
|      |            | Козфф. пересчёта: пункт  |                                   | 3.15-139-1 |         |        |          |         |        |
|      |            | Козфф. к ОЗП   |                                   | 28,67      |         |        |          |         |        |
|      |            | Козфф. к материалам  |                                   | 8,26       |         |        |          |         |        |
|      |            | Козфф. к ЗПМ   |                                   | 28,67      |         |        |          |         |        |
|      |            | % НР   |                                   | 100        | 745,68  |        | 943,99   | 83      |        |
|      |            | % СП   |                                   | 64         | 477,24  |        | 466,31   | 41      |        |
|      |            | Итого с НР и СП  |                                   |            | 1968,83 |        | 2547,72  |         |        |
| 17,1 | 1.3-2-199  | Смесь сухая, мелкозернистая, известковая с натуральным наполнителем и щелочестойкими светостойкими пигментами, затирочная, для наружных и внутренних работ, ручного нанесения, насыпная плотность 1500 кг/м3, прочность на сжатие не менее 10 МПа, для заделки и реставрации швов шириной от 5 до 30 мм в кладке из кирпича или натурального камня |                                   | 0,96015    | 36,92   | 0,00   | 226,88   | 0,00    | 0,00   |
|      |            |  | кг                                |            | 0,00    | 0,00   |          |         | 0,00   |
|      |            | Козфф. пересчёта: пункт  |                                   | 1.3-2-199  |         |        |          |         |        |
|      |            | Козфф. к материалам  |                                   | 6,4        |         |        |          |         |        |
| 18   | 3.11-39-1  | Демонтаж металлической накладной полосы (порожка)  |                                   | 0,00516    | 249,29  | 14,65  | 30,59    | 29,24   | 0,54   |
|      |            |  | 100 м                             |            | 189,38  | 0,77   |          |         | 0,00   |
|      |            | Объем: 0,00516=(0,86/100)*0,6  |                                   |            |         |        |          |         |        |



|   |            |   |            |          |       |                 |                 |               |               |
|---|------------|---|------------|----------|-------|-----------------|-----------------|---------------|---------------|
|   |            | Козэфф. пересчёта: пункт  | 3.11-39-1  |          |       |                 |                 |               |               |
|   |            | Козэфф. к ОЗП   | 28,67      |          |       |                 |                 |               |               |
|   |            | Козэфф. к эксплуатации машин  | 6,79       |          |       |                 |                 |               |               |
|   |            | Козэфф. к материалам  | 3,51       |          |       |                 |                 |               |               |
|   |            | Козэфф. к ЗПМ   | 28,67      |          |       |                 |                 |               |               |
|   |            | % НР  | 104        | 197,76   |       | 25,44           | 87              |               |               |
|   |            | % СП  | 70         | 133,11   |       | 11,99           | 41              |               |               |
|   |            | Итого с НР и СП   |            | 580,15   |       | 68,02           |                 |               |               |
| 19  | 3.11-39-1  | Укладка металлической накладной полосы (порожка)  | 0,0086     | 249,29   | 14,65 | 51,28           | 49,03           | 0,88          |               |
|   |            | Объем: 0,0086=0,86/100  | 100 м      | 189,38   | 0,77  |                 |                 | 0,29          |               |
|   |            | Козэфф. пересчёта: пункт  | 3.11-39-1  |          |       |                 |                 |               |               |
|   |            | Козэфф. к ОЗП   | 28,67      |          |       |                 |                 |               |               |
|   |            | Козэфф. к эксплуатации машин  | 6,79       |          |       |                 |                 |               |               |
|   |            | Козэфф. к материалам  | 3,51       |          |       |                 |                 |               |               |
|   |            | Козэфф. к ЗПМ   | 28,67      |          |       |                 |                 |               |               |
|   |            | % НР  | 104        | 197,76   |       | 42,66           | 87              |               |               |
|   |            | % СП  | 70         | 133,11   |       | 20,10           | 41              |               |               |
|   |            | Итого с НР и СП   |            | 580,15   |       | 114,04          |                 |               |               |
| 19,1  | 1.7-12-44  | Порог одноуровневый, алюминиевый, тип крепления открытый, с элементами крепежа, ширина 30 мм, высота 2,6 мм | 0,86       | 16,07    | 0,00  | 121,89          | 0,00            | 0,00          |               |
|   |            | Козэфф. пересчёта: пункт  | 1.7-12-44  | 0,00     | 0,00  |                 |                 | 0,00          |               |
|   |            | Козэфф. к материалам  | 8,82       |          |       |                 |                 |               |               |
| <b>Итого по разделу: Напольное покрытие</b> |            |   |            |          |       | <b>76377,68</b> | <b>10392,31</b> | <b>515,36</b> | <b>242,55</b> |
| <b>Раздел: Потолок</b>                      |            |   |            |          |       |                 |                 |               |               |
| 20  | 3.15-183-6 | Демонтаж декоративного молдинга натяжного потолка гарпунным способом  | 0,1376     | 67,48    | 1,54  | 269,03          | 266,63          | 2,40          |               |
|   |            | Объем: 0,1376=(17,2/100)*0,8  | 100 м2     | 65,94    | 0,29  |                 |                 | 1,15          |               |
|   |            | Козэфф. пересчёта: пункт  | 3.15-183-6 |          |       |                 |                 |               |               |
|   |            | Козэфф. к ОЗП   | 28,67      |          |       |                 |                 |               |               |
|   |            | Козэфф. к эксплуатации машин  | 10,92      |          |       |                 |                 |               |               |
|   |            | Козэфф. к ЗПМ   | 28,67      |          |       |                 |                 |               |               |
|   |            | % НР  | 100        | 66,23    |       | 221,30          | 83              |               |               |
|   |            | % СП  | 64         | 42,39    |       | 109,32          | 41              |               |               |
|   |            | Итого с НР и СП   |            | 176,10   |       | 599,65          |                 |               |               |
| 21  | 3.15-183-6 | Устройство натяжного потолка: крепление, натяжка и фиксация полотна в багете гарпунным способом             | 0,172      | 67,48    | 1,54  | 336,38          | 333,43          | 2,95          |               |
|   |            | Объем: 0,172=17,2/100   | 100 м2     | 65,94    | 0,29  |                 |                 | 1,43          |               |
|   |            | Козэфф. пересчёта: пункт  | 3.15-183-6 |          |       |                 |                 |               |               |
|   |            | Козэфф. к ОЗП   | 28,67      |          |       |                 |                 |               |               |
|   |            | Козэфф. к эксплуатации машин  | 10,92      |          |       |                 |                 |               |               |
|   |            | Козэфф. к ЗПМ   | 28,67      |          |       |                 |                 |               |               |
|   |            | % НР  | 100        | 66,23    |       | 276,75          | 83              |               |               |
|   |            | % СП  | 64         | 42,39    |       | 136,71          | 41              |               |               |
|   |            | Итого с НР и СП   |            | 176,10   |       | 749,84          |                 |               |               |
| 21,1  | 1.1-1-1503 | Шурупы с потайной головкой, оцинкованные, длина 22-32 мм  | 0,001651   | 17921,30 | 0,00  | 316,32          | 0,00            | 0,00          |               |
|   |            | Козэфф. пересчёта: пункт  | 1.1-1-1503 | 0,00     | 0,00  |                 |                 | 0,00          |               |
|   |            | Козэфф. к материалам  | 10,69      |          |       |                 |                 |               |               |
| 21,2  | 1.1-1-3693 | Дюбели распорные пластмассовые, размеры 6x40 мм   | 34,916     | 10,60    | 0,00  | 751,32          | 0,00            | 0,00          |               |

|                                  |            |  |         |            |          |        |                |               |             |
|----------------------------------|------------|--|---------|------------|----------|--------|----------------|---------------|-------------|
|                                  |            | Козфф. пересчёта: пункт  | 100 шт. | 1.1-1-3693 | 0,00     | 0,00   |                |               | 0,00        |
|                                  |            | Козфф. к материалам  |         | 2,03       |          |        |                |               |             |
| <b>Итого по разделу: Потолок</b> |            |  |         |            |          |        | <b>2417,13</b> | <b>600,06</b> | <b>5,35</b> |
| <b>Раздел: Оконный блок</b>      |            |  |         |            |          |        |                |               |             |
| 22                               | 3.10-85-1  | Демонтаж подоконных досок из ПВХ в каменных стенах толщиной до 0,51 м  | 100 м   | 0,01544    | 2555,75  | 10,75  | 277,51         | 103,21        | 1,86        |
|                                  |            | Объем: $0,01544=(1,93/100)*0,8$  |         |            | 222,98   | 2,01   |                |               | 0,86        |
|                                  |            | Козфф. пересчёта: пункт  |         | 3.10-85-1  |          |        |                |               |             |
|                                  |            | Козфф. к ОЗП   |         | 28,67      |          |        |                |               |             |
|                                  |            | Козфф. к эксплуатации машин  |         | 10,94      |          |        |                |               |             |
|                                  |            | Козфф. к материалам  |         | 4,81       |          |        |                |               |             |
|                                  |            | Козфф. к ЗПМ   |         | 28,67      |          |        |                |               |             |
|                                  |            | % НР   |         | 105        | 236,24   |        | 89,79          | 87            |             |
|                                  |            | % СП   |         | 70         | 157,49   |        | 42,32          | 41            |             |
|                                  |            | Итого с НР и СП  |         |            | 2949,48  |        | 409,62         |               |             |
| 23                               | 3.10-85-1  | Установка подоконных досок из ПВХ в каменных стенах толщиной до 0,51 м   | 100 м   | 0,0193     | 2555,75  | 10,75  | 347,25         | 129,30        | 2,41        |
|                                  |            | Объем: $0,0193=1,93/100$   |         |            | 222,98   | 2,01   |                |               | 1,15        |
|                                  |            | Козфф. пересчёта: пункт  |         | 3.10-85-1  |          |        |                |               |             |
|                                  |            | Козфф. к ОЗП   |         | 28,67      |          |        |                |               |             |
|                                  |            | Козфф. к эксплуатации машин  |         | 10,94      |          |        |                |               |             |
|                                  |            | Козфф. к материалам  |         | 4,81       |          |        |                |               |             |
|                                  |            | Козфф. к ЗПМ   |         | 28,67      |          |        |                |               |             |
|                                  |            | % НР   |         | 105        | 236,24   |        | 112,49         | 87            |             |
|                                  |            | % СП   |         | 70         | 157,49   |        | 53,01          | 41            |             |
|                                  |            | Итого с НР и СП  |         |            | 2949,48  |        | 512,75         |               |             |
| 23,1                             | 1.9-12-115 | Доски подоконные из ПВХ ламинированные декоративными ПВХ пленками, цвет: белый, мрамор, размеры 20x400x6000 мм   | м       | 1,9686     | 156,88   | 0,00   | 941,93         | 0,00          | 0,00        |
|                                  |            |  |         |            | 0,00     | 0,00   |                |               | 0,00        |
|                                  |            | Козфф. пересчёта: пункт  |         | 1.9-12-115 |          |        |                |               |             |
|                                  |            | Козфф. к материалам  |         | 3,05       |          |        |                |               |             |
| 23,2                             | 1.9-12-112 | Заглушки торцевые двусторонние к подоконной доске из ПВХ, цвет: белый, мрамор, размеры 40x480 мм   | шт.     | 0,6176     | 10,42    | 0,00   | 31,56          | 0,00          | 0,00        |
|                                  |            |  |         |            | 0,00     | 0,00   |                |               | 0,00        |
|                                  |            | Козфф. пересчёта: пункт  |         | 1.9-12-112 |          |        |                |               |             |
|                                  |            | Козфф. к материалам  |         | 4,9        |          |        |                |               |             |
| 24                               | 3.10-84-6  | Демонтаж в жилых и общественных зданиях оконных блоков из ПВХ-профилей, поворотные (откидные, поворотно-откидные) двух- и трехстворчатые площадь проема более 2 м2 | 100 м2  | 0,02808    | 8700,82  | 291,63 | 2087,55        | 1426,62       | 89,47       |
|                                  |            | Объем: $0,02808=(3,51/100)*0,8$  |         |            | 1692,64  | 49,39  |                |               | 41,57       |
|                                  |            | Козфф. пересчёта: пункт  |         | 3.10-84-6  |          |        |                |               |             |
|                                  |            | Козфф. к ОЗП   |         | 28,67      |          |        |                |               |             |
|                                  |            | Козфф. к эксплуатации машин  |         | 10,44      |          |        |                |               |             |
|                                  |            | Козфф. к материалам  |         | 3,03       |          |        |                |               |             |
|                                  |            | Козфф. к ЗПМ   |         | 28,67      |          |        |                |               |             |
|                                  |            | % НР   |         | 105        | 1829,13  |        | 1241,16        | 87            |             |
|                                  |            | % СП   |         | 70         | 1219,42  |        | 584,91         | 41            |             |
|                                  |            | Итого с НР и СП  |         |            | 11749,37 |        | 3913,62        |               |             |
| 25                               | 3.10-84-6  | Установка в жилых и общественных зданиях оконных блоков из ПВХ-профилей, поворотные (откидные, поворотно-откидные) двух- и трехстворчатые площадь                  |         | 0,0351     | 8700,82  | 291,63 | 2609,51        | 1783,27       | 111,92      |



|      |            |   |        |            |  |          |        |          |        |       |
|------|------------|---|--------|------------|--|----------|--------|----------|--------|-------|
|      |            | проема более 2 м2   |        |            |  |          |        |          |        |       |
|      |            |   | 100 м2 |            |  | 1692,64  | 49,39  |          |        | 52,18 |
|      |            | Объем: 0,0351=3,51/100  |        |            |  |          |        |          |        |       |
|      |            | Коэфф. пересчёта: пункт   |        | 3.10-84-6  |  |          |        |          |        |       |
|      |            | Коэфф. к ОЗП  |        | 28,67      |  |          |        |          |        |       |
|      |            | Коэфф. к эксплуатации машин   |        | 10,44      |  |          |        |          |        |       |
|      |            | Коэфф. к материалам   |        | 3,03       |  |          |        |          |        |       |
|      |            | Коэфф. к ЗПМ  |        | 28,67      |  |          |        |          |        |       |
|      |            | % НР  |        | 105        |  | 1829,13  |        | 1551,44  | 87     |       |
|      |            | % СП  |        | 70         |  | 1219,42  |        | 731,14   | 41     |       |
|      |            | Итого с НР и СП   |        |            |  | 11749,37 |        | 4892,09  |        |       |
| 25,1 | 1.1-1-3078 | Лента пароизоляционная, самоклеящаяся, уплотнительная, бутилкаучуковая, дублированная нетканым полотном с двух сторон, прочность сцепления не менее 0,03 МПа, диапазон температур эксплуатации от -60 до +90°, ширина 70 мм, для защиты монтажной пены от увлажнения внутри помещения, препятствует образованию конденсата на поверхности внутренних откосов при монтаже оконных и дверных блоков, светопрозрачных конструкций  |        | 2,01825    |  | 13,06    | 0,00   | 31,10    | 0,00   | 0,00  |
|      |            |   | М      |            |  | 0,00     | 0,00   |          |        | 0,00  |
|      |            | Коэфф. пересчёта: пункт   |        | 1.1-1-3078 |  |          |        |          |        |       |
|      |            | Коэфф. к материалам   |        | 1,18       |  |          |        |          |        |       |
| 25,2 | 1.1-1-2980 | Лента гидроизоляционная, паропроницаемая, герметизирующая, бутилкаучуковая, на основе пародиффузионной мембраны, с клеящими неотверждаемыми слоями герметика с двух краев, прочность сцепления не менее 0,1 МПа, диапазон температур эксплуатации от -60 до +80°С, теплостойкость до +180°С, пенетрация при 0,1 мм от 3 до 90, ширина 100 мм, толщина 1,5 мм, для вентиляции и защиты от проникновения влаги в стык различных конструкций, отделки под отлив, наружная герметизация примыканий оконных и дверных блоков к стеновому проему и защиты теплоизоляционного слоя |        | 8,72235    |  | 14,75    | 0,00   | 173,68   | 0,00   | 0,00  |
|      |            |   | М      |            |  | 0,00     | 0,00   |          |        | 0,00  |
|      |            | Коэфф. пересчёта: пункт   |        | 1.1-1-2980 |  |          |        |          |        |       |
|      |            | Коэфф. к материалам   |        | 1,35       |  |          |        |          |        |       |
| 25,3 | 1.1-1-2984 | Лента предварительнонаклеенная саморасширяющаяся уплотнительная ПСУЛ 10/4   |        | 3,51       |  | 6,48     | 0,00   | 21,60    | 0,00   | 0,00  |
|      |            |   | М      |            |  | 0,00     | 0,00   |          |        | 0,00  |
|      |            | Коэфф. пересчёта: пункт   |        | 1.1-1-2984 |  |          |        |          |        |       |
|      |            | Коэфф. к материалам   |        | 0,95       |  |          |        |          |        |       |
| 25,4 | 1.9-1-224  | Блоки оконные из ПВХ профилей, теплозащитные, одинарной конструкции, остекленные двухкамерными стеклопакетами, двухстворчатые с двумя поворотными створками и фрамугой, площадь 3,48 м2, со скобяными приборами   |        | 3,51       |  | 4066,57  | 0,00   | 13702,71 | 0,00   | 0,00  |
|      |            |   | М2     |            |  | 0,00     | 0,00   |          |        | 0,00  |
|      |            | Коэфф. пересчёта: пункт   |        | 1.9-1-224  |  |          |        |          |        |       |
|      |            | Коэфф. к материалам   |        | 0,96       |  |          |        |          |        |       |
| 26   | 3.15-182-5 | Демонтаж оконного отлива из оцинкованной стали, с лесов   |        | 0,00579    |  | 1347,22  | 122,41 | 218,74   | 212,73 | 6,01  |
|      |            |   | 100 м2 |            |  | 1224,81  | 6,76   |          |        | 1,15  |
|      |            | Объем: 0,00579=(0,965/100)*0,6  |        |            |  |          |        |          |        |       |
|      |            | Коэфф. пересчёта: пункт   |        | 3.15-182-5 |  |          |        |          |        |       |
|      |            | Коэфф. к ОЗП  |        | 28,67      |  |          |        |          |        |       |
|      |            | Коэфф. к эксплуатации машин   |        | 8,12       |  |          |        |          |        |       |
|      |            | Коэфф. к ЗПМ  |        | 28,67      |  |          |        |          |        |       |
|      |            | % НР  |        | 100        |  | 1231,57  |        | 176,57   | 83     |       |
|      |            | % СП  |        | 64         |  | 788,20   |        | 87,22    | 41     |       |
|      |            | Итого с НР и СП   |        |            |  | 3366,99  |        | 482,53   |        |       |
| 27   | 3.15-182-5 | Устройство оконного отлива из оцинкованной стали, с лесов   |        | 0,00965    |  | 1347,22  | 122,41 | 364,72   | 354,65 | 10,07 |
|      |            |   | 100 м2 |            |  | 1224,81  | 6,76   |          |        | 2,01  |

|      |            |   |                                 |            |         |       |         |        |      |
|------|------------|---|---------------------------------|------------|---------|-------|---------|--------|------|
|      |            | Объем: 0,00965=0,965/100  |                                 |            |         |       |         |        |      |
|      |            | Коэфф. пересчёта: пункт   |                                 | 3.15-182-5 |         |       |         |        |      |
|      |            | Коэфф. к ОЗП  |                                 | 28,67      |         |       |         |        |      |
|      |            | Коэфф. к эксплуатации машин   |                                 | 8,12       |         |       |         |        |      |
|      |            | Коэфф. к ЗПМ  |                                 | 28,67      |         |       |         |        |      |
|      |            | % НР  |                                 | 100        | 1231,57 |       | 294,36  | 83     |      |
|      |            | % СП  |                                 | 64         | 788,20  |       | 145,41  | 41     |      |
|      |            | Итого с НР и СП   |                                 |            | 3366,99 |       | 804,49  |        |      |
| 27,1 | 1.7-1-21   | Сливы подоконные из оцинкованной стали с полимерно-порошковым покрытием, С=0,5 мм   | m2                              | 1,063691   | 149,21  | 0,00  | 377,28  | 0,00   | 0,00 |
|      |            |   |                                 |            | 0,00    | 0,00  |         |        | 0,00 |
|      |            | Коэфф. пересчёта: пункт   |                                 | 1.7-1-21   |         |       |         |        |      |
|      |            | Коэфф. к материалам   |                                 | 2,37       |         |       |         |        |      |
| 28   | 3.13-17-6  | Очистка поверхности щетками   | 1 m2                            | 2          | 10,06   | 0,00  | 604,08  | 604,08 | 0,00 |
|      |            |   |                                 |            | 10,06   | 0,00  |         |        | 0,00 |
|      |            | Коэфф. пересчёта: пункт   |                                 | 3.13-17-6  |         |       |         |        |      |
|      |            | Коэфф. к ОЗП  |                                 | 28,67      |         |       |         |        |      |
|      |            | Коэфф. к ЗПМ  |                                 | 28,67      |         |       |         |        |      |
|      |            | % НР  |                                 | 100        | 10,06   |       | 501,39  | 83     |      |
|      |            | % СП  |                                 | 64         | 6,44    |       | 247,67  | 41     |      |
|      |            | Итого с НР и СП   |                                 |            | 26,56   |       | 1353,14 |        |      |
| 29   | 3.15-55-5  | Сплошное выравнивание внутренних поверхностей (однослойное оштукатуривание) из сухих растворных смесей толщиной до 10 мм оконных и дверных откосов плоских  | 100 m2                          | 0,02       | 957,08  | 16,42 | 559,18  | 549,89 | 8,69 |
|      |            |   |                                 |            | 935,43  | 12,78 |         |        | 7,45 |
|      |            | Объем: 0,02=2/100   |                                 |            |         |       |         |        |      |
|      |            | Коэфф. пересчёта: пункт   |                                 | 3.15-55-5  |         |       |         |        |      |
|      |            | Коэфф. к ОЗП  |                                 | 28,67      |         |       |         |        |      |
|      |            | Коэфф. к эксплуатации машин   |                                 | 25,56      |         |       |         |        |      |
|      |            | Коэфф. к материалам   |                                 | 6,01       |         |       |         |        |      |
|      |            | Коэфф. к ЗПМ  |                                 | 28,67      |         |       |         |        |      |
|      |            | % НР  |                                 | 100        | 948,21  |       | 456,41  | 83     |      |
|      |            | % СП  |                                 | 64         | 606,85  |       | 225,45  | 41     |      |
|      |            | Итого с НР и СП   |                                 |            | 2512,14 |       | 1241,04 |        |      |
| 29,1 | 1.1-1-3108 | Грунтовка акрилатная, водно-дисперсионная, с высокой проникающей способностью, паропроницаемая, для всех видов впитывающих оснований, светло-желтая   | кг                              | 0,206      | 17,66   | 0,00  | 14,56   | 0,00   | 0,00 |
|      |            |   |                                 |            | 0,00    | 0,00  |         |        | 0,00 |
|      |            | Коэфф. пересчёта: пункт   |                                 | 1.1-1-3108 |         |       |         |        |      |
|      |            | Коэфф. к материалам   |                                 | 4          |         |       |         |        |      |
| 29,2 | 1.3-2-221  | Смесь сухая штукатурная гипсовая с минеральными модифицирующими добавками, ручного нанесения, для внутренних работ, толщина наносимого слоя 5-50 мм, водоудерживающей способностью свыше 99%, без содержания SiO2, содержание гипсового вяжущего марки не ниже Г5 более 80%, белизна не менее 80% | кг                              | 24,6       | 3,17    | 0,00  | 265,91  | 0,00   | 0,00 |
|      |            |   |                                 |            | 0,00    | 0,00  |         |        | 0,00 |
|      |            | Коэфф. пересчёта: пункт   |                                 | 1.3-2-221  |         |       |         |        |      |
|      |            | Коэфф. к материалам   |                                 | 3,41       |         |       |         |        |      |
| 30   | 3.15-96-3  | Улучшенная окраска поливинилацетатными водоземulsionными составами по штукатурке стен   | 100 m2 окрашиваемой поверхности | 0,02       | 493,76  | 29,03 | 278,09  | 269,50 | 7,60 |
|      |            |   |                                 |            | 458,64  | 6,86  |         |        | 4,01 |
|      |            | Объем: 0,02=2/100   |                                 |            |         |       |         |        |      |
|      |            | Коэфф. пересчёта: пункт   |                                 | 3.15-96-3  |         |       |         |        |      |



|                                       |            |   |                |            |          |        |                 |                |               |
|---------------------------------------|------------|---|----------------|------------|----------|--------|-----------------|----------------|---------------|
|                                       |            | Козфф. к ОЗП  |                | 28,67      |          |        |                 |                |               |
|                                       |            | Козфф. к эксплуатации машин   |                | 12,66      |          |        |                 |                |               |
|                                       |            | Козфф. к материалам   |                | 8,28       |          |        |                 |                |               |
|                                       |            | Козфф. к ЗПМ  |                | 28,67      |          |        |                 |                |               |
|                                       |            | % НР  |                | 100        | 465,50   |        | 223,69          | 83             |               |
|                                       |            | % СП  |                | 64         | 297,92   |        | 110,50          | 41             |               |
|                                       |            | Итого с НР и СП   |                |            | 1257,18  |        | 612,28          |                |               |
| 30,1                                  | 1.1-1-1478 | Шпатлевка водно-дисперсионная акриловая   |                | 0,00102    | 13953,60 | 0,00   | 45,11           | 0,00           | 0,00          |
|                                       |            |   | m              |            | 0,00     | 0,00   |                 |                | 0,00          |
|                                       |            | Козфф. пересчёта: пункт   |                | 1.1-1-1478 |          |        |                 |                |               |
|                                       |            | Козфф. к материалам   |                | 3,17       |          |        |                 |                |               |
| 30,2                                  | 1.1-1-438  | Краски водно-дисперсионные поливинилацетатные, белые, марка ВД-ВА-17  |                | 0,00126    | 22652,13 | 0,00   | 58,79           | 0,00           | 0,00          |
|                                       |            |   | m              |            | 0,00     | 0,00   |                 |                | 0,00          |
|                                       |            | Козфф. пересчёта: пункт   |                | 1.1-1-438  |          |        |                 |                |               |
|                                       |            | Козфф. к материалам   |                | 2,06       |          |        |                 |                |               |
| <b>Итого по разделу: Оконный блок</b> |            |   |                |            |          |        | <b>29325,47</b> | <b>5433,25</b> | <b>238,03</b> |
|                                       |            |   |                |            |          |        |                 |                | <b>110,38</b> |
| <b>Раздел: Дверной блок</b>           |            |   |                |            |          |        |                 |                |               |
| 31                                    | 6.56-38-3  | Разборка деревянных заполнений проемов дверных, воротных  |                | 0,0141     | 966,19   | 0,00   | 408,83          | 408,83         | 0,00          |
|                                       |            |   | 100 м2         |            | 966,19   | 0,00   |                 |                | 0,00          |
|                                       |            | Объем: 0,0141=1,41/100  |                |            |          |        |                 |                |               |
|                                       |            | Козфф. пересчёта: пункт   |                | 6.56-38-3  |          |        |                 |                |               |
|                                       |            | Козфф. к ОЗП  |                | 28,67      |          |        |                 |                |               |
|                                       |            | Козфф. к ЗПМ  |                | 28,67      |          |        |                 |                |               |
|                                       |            | % НР  |                | 80         | 772,95   |        | 286,18          | 70             |               |
|                                       |            | % СП  |                | 55         | 531,40   |        | 167,62          | 41             |               |
|                                       |            | Итого с НР и СП   |                |            | 2270,55  |        | 862,63          |                |               |
| 32                                    | 3.10-21-3  | Установка блоков в наружных и внутренних дверных проемах в перегородках и деревянных нерубленых стенах площадь проема до 3 м2   |                | 0,0141     | 2904,54  | 274,98 | 784,09          | 572,54         | 44,42         |
|                                       |            |   | 100 м2 проемов |            | 1352,40  | 51,41  |                 |                | 21,79         |
|                                       |            | Объем: 0,0141=1,41/100  |                |            |          |        |                 |                |               |
|                                       |            | Козфф. пересчёта: пункт   |                | 3.10-21-3  |          |        |                 |                |               |
|                                       |            | Козфф. к ОЗП  |                | 28,67      |          |        |                 |                |               |
|                                       |            | Козфф. к эксплуатации машин   |                | 10,94      |          |        |                 |                |               |
|                                       |            | Козфф. к материалам   |                | 9,28       |          |        |                 |                |               |
|                                       |            | Козфф. к ЗПМ  |                | 28,67      |          |        |                 |                |               |
|                                       |            | % НР  |                | 105        | 1474,00  |        | 498,11          | 87             |               |
|                                       |            | % СП  |                | 70         | 982,67   |        | 234,74          | 41             |               |
|                                       |            | Итого с НР и СП   |                |            | 5361,21  |        | 1516,94         |                |               |
| 32,1                                  | 1.9-7-5    | Блоки дверные деревянные внутренние, однопольные, глухие, со сплошным заполнением щита, облицованные пластиком бумажно-слоистым, с петлями, ручками, врезной защелкой с фиксатором, размер дверного проема 2070x710 мм, площадь 1,39 м2 |                | 1,41       | 460,36   | 0,00   | 5348,67         | 0,00           | 0,00          |
|                                       |            |   | m2             |            | 0,00     | 0,00   |                 |                | 0,00          |
|                                       |            | Козфф. пересчёта: пункт   |                | 1.9-7-5    |          |        |                 |                |               |
|                                       |            | Козфф. к материалам   |                | 8,24       |          |        |                 |                |               |
| 32,2                                  | 1.9-12-41  | Наличники хвойных пород, окрашенные, сечение 74x13 мм   |                | 7,614      | 5,69     | 0,00   | 307,14          | 0,00           | 0,00          |
|                                       |            |   | m              |            | 0,00     | 0,00   |                 |                | 0,00          |
|                                       |            | Козфф. пересчёта: пункт   |                | 1.9-12-41  |          |        |                 |                |               |
|                                       |            | Козфф. к материалам   |                | 7,09       |          |        |                 |                |               |
| 33                                    | 3.10-21-1  | Демонтаж блоков в наружных и внутренних дверных проемах в каменных стенах площадь проема до 3 м2  |                | 0,0114     | 3555,61  | 454,29 | 657,92          | 370,13         | 55,88         |
|                                       |            |   | 100 м2 проемов |            | 1081,50  | 53,91  |                 |                | 18,35         |

|                                       |           |   |           |         |        |                 |                |               |              |
|---------------------------------------|-----------|---|-----------|---------|--------|-----------------|----------------|---------------|--------------|
|                                       |           | Объем: $0,0114=(1,9/100)*0,6$   |           |         |        |                 |                |               |              |
|                                       |           | Козфф. пересчёта: пункт   | 3.10-21-1 |         |        |                 |                |               |              |
|                                       |           | Козфф. к ОЗП  | 28,67     |         |        |                 |                |               |              |
|                                       |           | Козфф. к эксплуатации машин   | 10,31     |         |        |                 |                |               |              |
|                                       |           | Козфф. к материалам   | 10,07     |         |        |                 |                |               |              |
|                                       |           | Козфф. к ЗПМ  | 28,67     |         |        |                 |                |               |              |
|                                       |           | % НР  | 105       | 1192,18 |        | 322,01          | 87             |               |              |
|                                       |           | % СП  | 70        | 794,79  |        | 151,75          | 41             |               |              |
|                                       |           | Итого с НР и СП   |           | 5542,58 |        | 1131,68         |                |               |              |
| 34                                    | 3.10-21-1 | Установка блоков в наружных и внутренних дверных проемах в каменных стенах<br>площадь проема до 3 м2  | 0,019     | 3555,61 | 454,29 | 1096,38         | 616,69         | 93,20         |              |
|                                       |           | 100 м2 проемов  |           | 1081,50 | 53,91  |                 |                | 30,68         |              |
|                                       |           | Объем: $0,019=1,9/100$  |           |         |        |                 |                |               |              |
|                                       |           | Козфф. пересчёта: пункт   | 3.10-21-1 |         |        |                 |                |               |              |
|                                       |           | Козфф. к ОЗП  | 28,67     |         |        |                 |                |               |              |
|                                       |           | Козфф. к эксплуатации машин   | 10,31     |         |        |                 |                |               |              |
|                                       |           | Козфф. к материалам   | 10,07     |         |        |                 |                |               |              |
|                                       |           | Козфф. к ЗПМ  | 28,67     |         |        |                 |                |               |              |
|                                       |           | % НР  | 105       | 1192,18 |        | 536,52          | 87             |               |              |
|                                       |           | % СП  | 70        | 794,79  |        | 252,84          | 41             |               |              |
|                                       |           | Итого с НР и СП   |           | 5542,58 |        | 1885,74         |                |               |              |
| 34,1                                  | 1.7-2-272 | Блок дверной стальной внутренний, однопольный, с утеплителем, стальной замкнутой коробкой, цилиндрическим замком, глазком, ручками, противосъемными штырями, двумя контурами резинового уплотнителя, петлями наружными с шарикоподшипником, толщина стали 1,5 мм с наружной отделкой полимерно-порошковым напылением, внутренняя отделка из влагостойкой ламинированной панели МДФ, размеры 2060x960 мм | 1,007     | 1723,11 | 0,00   | 13534,33        | 0,00           | 0,00          |              |
|                                       |           | шт.   |           | 0,00    | 0,00   |                 |                | 0,00          |              |
|                                       |           | Козфф. пересчёта: пункт   | 1.7-2-272 |         |        |                 |                |               |              |
|                                       |           | Козфф. к материалам   | 7,8       |         |        |                 |                |               |              |
| <b>Итого по разделу: Дверной блок</b> |           |   |           |         |        | <b>24355,18</b> | <b>1968,19</b> | <b>193,50</b> | <b>70,82</b> |
| <b>Раздел: Разное</b>                 |           |   |           |         |        |                 |                |               |              |
| 35                                    | 6.65-12-1 | Демонтаж радиатора массой до 80 кг  | 0,01      | 1290,31 | 0,00   | 387,33          | 387,33         | 0,00          |              |
|                                       |           | 100 шт.   |           | 1290,31 | 0,00   |                 |                | 0,00          |              |
|                                       |           | Объем: $0,01=1/100$   |           |         |        |                 |                |               |              |
|                                       |           | Козфф. пересчёта: пункт   | 6.65-12-1 |         |        |                 |                |               |              |
|                                       |           | Козфф. к ОЗП  | 28,67     |         |        |                 |                |               |              |
|                                       |           | Козфф. к ЗПМ  | 28,67     |         |        |                 |                |               |              |
|                                       |           | % НР  | 80        | 1032,25 |        | 271,13          | 70             |               |              |
|                                       |           | % СП  | 55        | 709,67  |        | 158,81          | 41             |               |              |
|                                       |           | Итого с НР и СП   |           | 3032,23 |        | 817,27          |                |               |              |
| 36                                    | 3.18-6-2  | Установка радиаторов стальных   | 0,01097   | 1626,63 | 157,05 | 364,23          | 233,37         | 23,42         |              |
|                                       |           | 100 кВт радиаторов и конвекторов  |           | 695,02  | 37,58  |                 |                | 12,61         |              |
|                                       |           | Объем: $0,01097=(1,097/100)*1$  |           |         |        |                 |                |               |              |
|                                       |           | Козфф. пересчёта: пункт   | 3.18-6-2  |         |        |                 |                |               |              |
|                                       |           | Козфф. к ОЗП  | 28,67     |         |        |                 |                |               |              |
|                                       |           | Козфф. к эксплуатации машин   | 12,73     |         |        |                 |                |               |              |
|                                       |           | Козфф. к материалам   | 12,64     |         |        |                 |                |               |              |
|                                       |           | Козфф. к ЗПМ  | 28,67     |         |        |                 |                |               |              |
|                                       |           | % НР  | 110       | 805,86  |        | 210,03          | 90             |               |              |
|                                       |           | % СП  | 74        | 542,12  |        | 95,68           | 41             |               |              |
|                                       |           | Итого с НР и СП   |           | 2974,61 |        | 669,94          |                |               |              |



|      |           |  |            |           |         |      |         |         |        |
|------|-----------|--|------------|-----------|---------|------|---------|---------|--------|
| 36,1 | 1.18-4-26 | Радиаторы стальные штампованные, марка 10 К, высота 600 мм, длина 1400 мм, теплоотдача 1166 Вт | шт.        | 1,097     | 1047,74 | 0,00 | 7482,40 | 0,00    | 0,00   |
|      |           |  |            |           | 0,00    | 0,00 |         |         | 0,00   |
|      |           | Козфф. пересчёта: пункт  |            | 1.18-4-26 |         |      |         |         |        |
|      |           | Козфф. к материалам  |            | 6,51      |         |      |         |         |        |
| 37   | 6.65-4-3  | Демонтаж санитарно-технических приборов унитазов со смывным бачком                             | 100 компл. | 0,01      | 1681,68 | 0,00 | 504,88  | 504,88  | 0,00   |
|      |           |  |            |           | 1681,68 | 0,00 |         |         | 0,00   |
|      |           | Объем: 0,01=1/100  |            |           |         |      |         |         |        |
|      |           | Козфф. пересчёта: пункт  |            | 6.65-4-3  |         |      |         |         |        |
|      |           | Козфф. к ОЗП   |            | 28,67     |         |      |         |         |        |
|      |           | Козфф. к ЗПМ   |            | 28,67     |         |      |         |         |        |
|      |           | % НР   |            | 80        | 1345,34 |      | 353,42  | 70      |        |
|      |           | % СП   |            | 55        | 924,92  |      | 207,00  | 41      |        |
|      |           | Итого с НР и СП  |            |           | 3951,95 |      | 1065,30 |         |        |
| 38   | 3.17-3-1  | Установка унитазов с бачком непосредственно присоединенным                                     | 1 комплект | 1         | 42,93   | 3,72 | 993,70  | 848,35  | 50,30  |
|      |           |  |            |           | 27,73   | 0,88 |         |         | 26,95  |
|      |           | Козфф. пересчёта: пункт  |            | 3.17-3-1  |         |      |         |         |        |
|      |           | Козфф. к ОЗП   |            | 28,67     |         |      |         |         |        |
|      |           | Козфф. к эксплуатации машин  |            | 12,67     |         |      |         |         |        |
|      |           | Козфф. к материалам  |            | 8,28      |         |      |         |         |        |
|      |           | Козфф. к ЗПМ   |            | 28,67     |         |      |         |         |        |
|      |           | % НР   |            | 110       | 31,47   |      | 763,52  | 90      |        |
|      |           | % СП   |            | 74        | 21,17   |      | 347,82  | 41      |        |
|      |           | Итого с НР и СП  |            |           | 95,57   |      | 2105,04 |         |        |
| 38,1 | 1.17-1-51 | Унитаз керамический напольный, размер 800x500x365 мм   | шт.        | 1         | 1004,08 | 0,00 | 1887,67 | 0,00    | 0,00   |
|      |           |  |            |           | 0,00    | 0,00 |         |         | 0,00   |
|      |           | Козфф. пересчёта: пункт  |            | 1.17-1-51 |         |      |         |         |        |
|      |           | Козфф. к материалам  |            | 1,88      |         |      |         |         |        |
| 38,2 | 1.17-2-2  | Бачки смывные для унитазов-компакт "Комфорт" с запорной арматурой                              | шт.        | 1         | 209,67  | 0,00 | 1522,20 | 0,00    | 0,00   |
|      |           |  |            |           | 0,00    | 0,00 |         |         | 0,00   |
|      |           | Козфф. пересчёта: пункт  |            | 1.17-2-2  |         |      |         |         |        |
|      |           | Козфф. к материалам  |            | 7,26      |         |      |         |         |        |
| 39   | 3.17-1-18 | Демонтаж душевых кабин с пластиковыми поддонами  | 1 комплект | 0,4       | 94,46   | 9,17 | 776,36  | 679,48  | 40,00  |
|      |           |  |            |           | 55,53   | 1,01 |         |         | 12,33  |
|      |           | Объем: 0,4=1*0,4   |            |           |         |      |         |         |        |
|      |           | Козфф. пересчёта: пункт  |            | 3.17-1-18 |         |      |         |         |        |
|      |           | Козфф. к ОЗП   |            | 28,67     |         |      |         |         |        |
|      |           | Козфф. к эксплуатации машин  |            | 10,23     |         |      |         |         |        |
|      |           | Козфф. к материалам  |            | 4,78      |         |      |         |         |        |
|      |           | Козфф. к ЗПМ   |            | 28,67     |         |      |         |         |        |
|      |           | % НР   |            | 110       | 62,19   |      | 611,53  | 90      |        |
|      |           | % СП   |            | 74        | 41,84   |      | 278,59  | 41      |        |
|      |           | Итого с НР и СП  |            |           | 198,49  |      | 1666,48 |         |        |
| 40   | 3.17-1-18 | Установка душевых кабин с пластиковыми поддонами   | 1 комплект | 1         | 94,46   | 9,17 | 1941,00 | 1698,70 | 100,05 |
|      |           |  |            |           | 55,53   | 1,01 |         |         | 30,96  |
|      |           | Козфф. пересчёта: пункт  |            | 3.17-1-18 |         |      |         |         |        |
|      |           | Козфф. к ОЗП   |            | 28,67     |         |      |         |         |        |
|      |           | Козфф. к эксплуатации машин  |            | 10,23     |         |      |         |         |        |
|      |           | Козфф. к материалам  |            | 4,78      |         |      |         |         |        |
|      |           | Козфф. к ЗПМ   |            | 28,67     |         |      |         |         |        |
|      |           | % НР   |            | 110       | 62,19   |      | 1528,83 | 90      |        |
|      |           | % СП   |            | 74        | 41,84   |      | 696,47  | 41      |        |
|      |           | Итого с НР и СП  |            |           | 198,49  |      | 4166,30 |         |        |

|      |           |   |              |         |      |         |        |       |
|------|-----------|---|--------------|---------|------|---------|--------|-------|
| 41   | 3.17-5-4  | Демонтаж раковин                                      | 0,4          | 16,82   | 1,49 | 149,97  | 125,00 | 8,08  |
|      |           | Объем: 0,4=1*0,4                                      | 1 комплект   | 10,22   | 0,35 |         |        | 4,30  |
|      |           | Козфф. пересчёта: пункт                               | 3.17-5-4     |         |      |         |        |       |
|      |           | Козфф. к ОЗП  | 28,67        |         |      |         |        |       |
|      |           | Козфф. к эксплуатации машин                           | 12,63        |         |      |         |        |       |
|      |           | Козфф. к материалам                                   | 8,28         |         |      |         |        |       |
|      |           | Козфф. к ЗПМ  | 28,67        |         |      |         |        |       |
|      |           | % НР  | 110          | 11,63   |      | 112,50  | 90     |       |
|      |           | % СП  | 74           | 7,82    |      | 51,25   | 41     |       |
|      |           | Итого с НР и СП                                       |              | 36,27   |      | 313,72  |        |       |
| 42   | 3.17-5-4  | Установка раковин                                     | 1            | 16,82   | 1,49 | 374,89  | 312,50 | 20,08 |
|      |           | Объем: 1=1*1  | 1 комплект   | 10,22   | 0,35 |         |        | 10,61 |
|      |           | Козфф. пересчёта: пункт                               | 3.17-5-4     |         |      |         |        |       |
|      |           | Козфф. к ОЗП  | 28,67        |         |      |         |        |       |
|      |           | Козфф. к эксплуатации машин                           | 12,63        |         |      |         |        |       |
|      |           | Козфф. к материалам                                   | 8,28         |         |      |         |        |       |
|      |           | Козфф. к ЗПМ  | 28,67        |         |      |         |        |       |
|      |           | % НР  | 110          | 11,63   |      | 281,25  | 90     |       |
|      |           | % СП  | 74           | 7,82    |      | 128,13  | 41     |       |
|      |           | Итого с НР и СП                                       |              | 36,27   |      | 784,27  |        |       |
| 42,1 | 1.17-1-34 | Раковина стальная эмалированная без арматуры          | 1            | 144,19  | 0,00 | 1013,66 | 0,00   | 0,00  |
|      |           | Объем: 1=1*1  | шт.          | 0,00    | 0,00 |         |        | 0,00  |
|      |           | Козфф. пересчёта: пункт                               | 1.17-1-34    |         |      |         |        |       |
|      |           | Козфф. к материалам                                   | 7,03         |         |      |         |        |       |
| 43   | 6.65-8-1  | Смена смесителя с душем                               | 0,01         | 2446,47 | 0,00 | 742,08  | 741,12 | 0,00  |
|      |           | Объем: 0,01=1/100                                     | 100 компл.   | 2423,06 | 0,00 |         |        | 0,00  |
|      |           | Козфф. пересчёта: пункт                               | 6.65-8-1     |         |      |         |        |       |
|      |           | Козфф. к ОЗП  | 28,67        |         |      |         |        |       |
|      |           | Козфф. к материалам                                   | 4,17         |         |      |         |        |       |
|      |           | Козфф. к ЗПМ  | 28,67        |         |      |         |        |       |
|      |           | % НР  | 110          | 2665,37 |      | 667,01  | 90     |       |
|      |           | % СП  | 74           | 1793,06 |      | 303,86  | 41     |       |
|      |           | Итого с НР и СП                                       |              | 6904,90 |      | 1712,95 |        |       |
| 44   | 6.65-8-7  | Смена смесителя без душа                              | 0,01         | 1851,47 | 4,22 | 561,31  | 559,93 | 0,59  |
|      |           | Объем: 0,01=1/100                                     | 100 приборов | 1830,33 | 0,84 |         |        | 0,29  |
|      |           | Козфф. пересчёта: пункт                               | 6.65-8-7     |         |      |         |        |       |
|      |           | Козфф. к ОЗП  | 28,67        |         |      |         |        |       |
|      |           | Козфф. к эксплуатации машин                           | 11,88        |         |      |         |        |       |
|      |           | Козфф. к материалам                                   | 4,63         |         |      |         |        |       |
|      |           | Козфф. к ЗПМ  | 28,67        |         |      |         |        |       |
|      |           | % НР  | 110          | 2014,29 |      | 503,94  | 90     |       |
|      |           | % СП  | 74           | 1355,07 |      | 229,57  | 41     |       |
|      |           | Итого с НР и СП                                       |              | 5220,82 |      | 1294,82 |        |       |
| 45   | 6.67-7-1  | Демонтаж осветительных приборов, выключатели, розетки | 0,2          | 59,68   | 0,00 | 358,38  | 358,38 | 0,00  |
|      |           | Объем: 0,2=20/100                                     | 100 шт.      | 59,68   | 0,00 |         |        | 0,00  |
|      |           | Козфф. пересчёта: пункт                               | 6.67-7-1     |         |      |         |        |       |
|      |           | Козфф. к ОЗП  | 28,67        |         |      |         |        |       |
|      |           | Козфф. к ЗПМ  | 28,67        |         |      |         |        |       |
|      |           | % НР  | 80           | 47,74   |      | 250,87  | 70     |       |



|      |            |  |                                 |          |          |      |         |         |      |
|------|------------|--|---------------------------------|----------|----------|------|---------|---------|------|
|      |            | % СП   |                                 | 55       | 32,82    |      | 146,94  | 41      |      |
|      |            | Итого с НР и СП  |                                 |          | 140,25   |      | 756,19  |         |      |
| 46   | 4.8-243-9  | Розетка штепсельная утопленного типа при скрытой проводке  |                                 | 0,16     | 485,57   | 2,71 | 2198,41 | 2185,23 | 4,93 |
|      |            |  | 100 шт.                         |          | 455,00   | 0,63 |         |         | 3,15 |
|      |            | Объем: 0,16=16/100   |                                 |          |          |      |         |         |      |
|      |            | Козфф. пересчета: пункт  | 4.8-243-9                       |          |          |      |         |         |      |
|      |            | Козфф. к ОЗП   |                                 | 28,67    |          |      |         |         |      |
|      |            | Козфф. к эксплуатации машин  |                                 | 10,96    |          |      |         |         |      |
|      |            | Козфф. к материалам  |                                 | 1,85     |          |      |         |         |      |
|      |            | Козфф. к ЗПМ   |                                 | 28,67    |          |      |         |         |      |
|      |            | % НР   |                                 | 114      | 519,42   |      | 1726,33 | 79      |      |
|      |            | % СП   |                                 | 67       | 305,27   |      | 895,94  | 41      |      |
|      |            | Итого с НР и СП  |                                 |          | 1310,26  |      | 4820,68 |         |      |
| 47   | 4.8-243-5  | Выключатель двухклавишный утопленного типа при скрытой проводке  |                                 | 0,04     | 401,70   | 2,71 | 472,45  | 469,90  | 1,21 |
|      |            |  | 100 шт.                         |          | 391,43   | 0,63 |         |         | 0,86 |
|      |            | Объем: 0,04=4/100  |                                 |          |          |      |         |         |      |
|      |            | Козфф. пересчета: пункт  | 4.8-243-5                       |          |          |      |         |         |      |
|      |            | Козфф. к ОЗП   |                                 | 28,67    |          |      |         |         |      |
|      |            | Козфф. к эксплуатации машин  |                                 | 10,96    |          |      |         |         |      |
|      |            | Козфф. к материалам  |                                 | 4,47     |          |      |         |         |      |
|      |            | Козфф. к ЗПМ   |                                 | 28,67    |          |      |         |         |      |
|      |            | % НР   |                                 | 114      | 446,95   |      | 371,22  | 79      |      |
|      |            | % СП   |                                 | 67       | 262,68   |      | 192,66  | 41      |      |
|      |            | Итого с НР и СП  |                                 |          | 1111,33  |      | 1036,33 |         |      |
| 48   | 7.10-5-1   | Расчистка металлических поверхностей от масляной окраски средней прочности на гладкой поверхности                                |                                 | 1,33     | 1,32     | 0,00 | 52,75   | 52,75   | 0,00 |
|      |            |  | 1 М2 РАЗВЕРНУТОЙ ПОВЕРХНОСТИ    |          | 1,32     | 0,00 |         |         | 0,00 |
|      |            | Козфф. пересчета: пункт  | 7.10-5-1                        |          |          |      |         |         |      |
|      |            | Козфф. к ОЗП   |                                 | 28,67    |          |      |         |         |      |
|      |            | Козфф. к ЗПМ   |                                 | 28,67    |          |      |         |         |      |
|      |            | % НР   |                                 | 110      | 1,45     |      | 47,48   | 90      |      |
|      |            | % СП   |                                 | 85       | 1,12     |      | 21,63   | 41      |      |
|      |            | Итого с НР и СП  |                                 |          | 3,89     |      | 121,86  |         |      |
| 49   | 3.15-107-4 | Масляная окраска белилами с добавлением колера металлических решеток, переплетов, труб, диаметром менее 50 мм и т.п. за два раза |                                 | 0,0133   | 762,12   | 0,74 | 297,32  | 297,02  | 0,13 |
|      |            |  | 100 м2 окрашиваемой поверхности |          | 759,70   | 0,18 |         |         | 0,00 |
|      |            | Объем: 0,0133=1,33/100   |                                 |          |          |      |         |         |      |
|      |            | Козфф. пересчета: пункт  | 3.15-107-4                      |          |          |      |         |         |      |
|      |            | Козфф. к ОЗП   |                                 | 28,67    |          |      |         |         |      |
|      |            | Козфф. к эксплуатации машин  |                                 | 12,81    |          |      |         |         |      |
|      |            | Козфф. к материалам  |                                 | 8,28     |          |      |         |         |      |
|      |            | Козфф. к ЗПМ   |                                 | 28,67    |          |      |         |         |      |
|      |            | % НР   |                                 | 100      | 759,88   |      | 246,53  | 83      |      |
|      |            | % СП   |                                 | 64       | 486,32   |      | 121,78  | 41      |      |
|      |            | Итого с НР и СП  |                                 |          | 2008,32  |      | 665,63  |         |      |
| 49,1 | 1.1-1-462  | Краски масляные жидкотертые цветные (готовые к употреблению) для наружных и внутренних работ, марка МА-22                        |                                 | 0,000327 | 15258,26 | 0,00 | 19,66   | 0,00    | 0,00 |
|      |            |  | м                               |          | 0,00     | 0,00 |         |         | 0,00 |
|      |            | Козфф. пересчета: пункт  | 1.1-1-462                       |          |          |      |         |         |      |
|      |            | Козфф. к материалам  |                                 | 3,94     |          |      |         |         |      |
| 49,2 | 1.1-1-732  | Олифа для окраски комбинированная "Оксоль"   |                                 | 0,03591  | 20,19    | 0,00 | 2,66    | 0,00    | 0,00 |
|      |            |  | кг                              |          | 0,00     | 0,00 |         |         | 0,00 |
|      |            | Козфф. пересчета: пункт  | 1.1-1-732                       |          |          |      |         |         |      |





Приложение № 6. Акт осмотра.



АКТ ОСМОТРА

Дата и время проведения осмотра: 07.03.2023 в 16:30

Объект осмотра: жилое помещение (квартира)

расположенный по адресу: г. Москва, ул. Таловская, д. 10,  
кв. \_\_\_\_\_

Во время проведения осмотра присутствовали:

Специалист

Караулов Р.С.  
(ФИО)

[Подпись]  
(подпись)

Собственник/  
доверенное лицо

\_\_\_\_\_  
(ФИО)

[Подпись]  
(подпись)

Собственник/  
доверенное лицо

\_\_\_\_\_  
(ФИО)

\_\_\_\_\_  
(подпись)

Уполномоченное лицо

\_\_\_\_\_  
(ФИО)

\_\_\_\_\_  
(подпись)

Уполномоченное лицо

\_\_\_\_\_  
(ФИО)

\_\_\_\_\_  
(подпись)

Приложение № 7. Телеграмма.

ТЕЛЕГРАФ ОНЛАЙН

КОПИЯ ТЕЛЕГРАММЫ

МОСКВА 520301 79 27/02 1353=

УВЕДОМЛЕНИЕ ТЕЛЕГРАФОМ МОСКВА УЛ АМУРСКАЯ ДОМ 7 СТР 3 000 СПЕЦИАЛИЗИРОВАННЫЙ ЗАСТРОЙЩИК М.СТРОЙ=

УВЕДОМЛЯЕМ ВАС О ПРОВЕДЕНИИ 07.03.2023Г. В 16:30 ОСМОТРА КВАРТИРЫ ПО АДРЕСУ: Г. МОСКВА, ПЯЛОВАЯ УЛ., Д. 10, КВ. НЕЗАВИСИМЫМ СПЕЦИАЛИСТОМ ДЛЯ ПРОВЕДЕНИЯ ИССЛЕДОВАНИЯ СООТВЕТСТВИЯ КАЧЕСТВА ОБЪЕКТА СТРОИТЕЛЬСТВА УСЛОВИЯМ ДОГОВОРА УЧАСТИЯ В ДОЛЕВОМ СТРОИТЕЛЬСТВЕ ИР ИЛЬМЕНСКИЙ 17-5(КВ)-1/17/12(1) (АК) ОТ 27.02.2021Г., ТРЕБОВАНИЯМ ТЕХНИЧЕСКИХ РЕГЛАМЕНТОВ, ПРОЕКТНОЙ ДОКУМЕНТАЦИИ, ГРАДОСТРОИТЕЛЬНЫХ РЕГЛАМЕНТОВ И ИНЫМ ОБЯЗАТЕЛЬНЫМ ТРЕБОВАНИЯМ. ПРОСИМ ВАС НАПРАВЬТЕ ПРЕДСТАВИТЕЛЯ НА ОСМОТР КВАРТИРЫ В УКАЗАННУЮ ДАТУ.

ТЕЛЕГРАММА ОТПРАВЛЕНА С ПОМОЩЬЮ СЕРВИСА ТЕЛЕГРАФ ОНЛАЙН TELEGRAF.RU

КОПИЯ ВЕРНА



*Смирнов А. В. / Смирнов А. В.*

