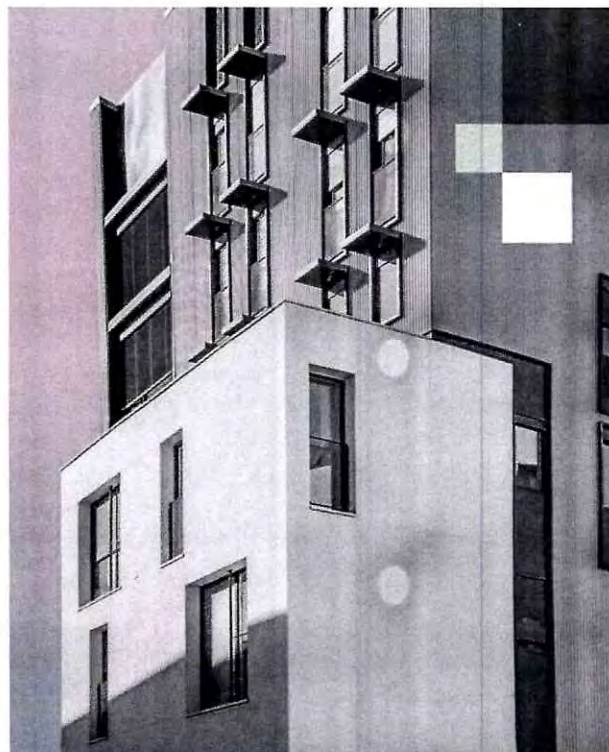




УТВЕРЖДАЮ:
Генеральный директор
ООО «Экспертное бюро «Вотум»
Иванова В.В.



ЗАКЛЮЧЕНИЕ СПЕЦИАЛИСТА

по результатам строительного-
технического исследования
квартиры № [redacted] расположенной
по адресу: г. Москва, внутригор.
терр. муницип. окр. Текстильщики,
1-й Грайвороновский пр-д, д. 13,
корп. 2

Основание: Договор №ЭФ4066/11-23 от 10.11.2023 года

ОГЛАВЛЕНИЕ

ВЫВОДЫ	3
1. ВВОДНАЯ ЧАСТЬ	4
1.1. ОСНОВАНИЕ ПРОВЕДЕНИЯ ИССЛЕДОВАНИЯ.....	4
1.2. ПОСТАНОВКА ЗАДАНИЯ НА ИССЛЕДОВАНИЕ.....	4
1.3. ВОПРОСЫ, ПОСТАВЛЕННЫЕ ПЕРЕД СПЕЦИАЛИСТОМ.....	4
1.4. СВЕДЕНИЯ ОБ СПЕЦИАЛИСТНОМ УЧРЕЖДЕНИИ, ОБ СПЕЦИАЛИСТАХ, КОТОРЫМ ПОРУЧЕНО ПРОИЗВОДСТВО ИССЛЕДОВАНИЯ.....	4
1.5. СПИСОК ПРЕДСТАВЛЕННЫХ МАТЕРИАЛОВ.....	5
1.6. СВЕДЕНИЯ О ВРЕМЕНИ И МЕСТЕ ПРОВЕДЕНИЯ ИССЛЕДОВАНИЯ, А ТАКЖЕ ОБ УЧАСТНИКАХ ПРОЦЕССА, ПРИСУТСТВОВАВШИХ ПРИ ЕЕ ПРОИЗВОДСТВЕ.....	5
2. ИССЛЕДОВАТЕЛЬСКАЯ ЧАСТЬ	5
2.1. ПРИМЕНЯЕМЫЕ МЕТОДЫ ИССЛЕДОВАНИЯ.....	5
2.2. ПЕРЕЧЕНЬ ПРИМЕНЯЕМЫХ ИЗМЕРИТЕЛЬНЫХ ПРИБОРОВ И ОБОРУДОВАНИЯ.....	6
2.3. ПЕРЕЧЕНЬ ИСПОЛЬЗУЕМЫХ СПРАВОЧНО-НОРМАТИВНЫХ МАТЕРИАЛОВ И ЛИТЕРАТУРНЫХ ИСТОЧНИКОВ.....	6
2.4. ОПИСАНИЕ ОБЪЕКТА ИССЛЕДОВАНИЯ.....	8
2.5. СОДЕРЖАНИЕ И РЕЗУЛЬТАТЫ ИССЛЕДОВАНИЙ.....	13
2.6. ЛОКАЛЬНЫЙ СМЕТНЫЙ РАСЧЕТ.....	22
3. ВЫВОДЫ	42
4. ФОТОФИКСАЦИЯ ОБЪЕКТА ИССЛЕДОВАНИЯ	43
5. ПРИЛОЖЕНИЯ	60
5.1. КОПИИ ДОКУМЕНТОВ, ПОДТВЕРЖДАЮЩИЕ КВАЛИФИКАЦИЮ СПЕЦИАЛИСТА.....	60
5.2. КОПИИ ДОКУМЕНТОВ, ПОДТВЕРЖДАЮЩИХ ПОВЕРКУ И КАЛИБРОВКУ ИСПОЛЬЗУЕМЫХ ИЗМЕРИТЕЛЬНЫХ ПРИБОРОВ.....	62
5.3. КОПИИ РЕГИСТРАЦИОННЫХ И РАЗРЕШИТЕЛЬНЫХ ДОКУМЕНТОВ ЭКСПЕРТНОГО УЧРЕЖДЕНИЯ.....	69
5.4. КОПИИ УВЕДОМЛЕНИЙ.....	76

ВЫВОДЫ

Отвечая на вопросы, указанные в Техническом задании к Договору №ЭФ4066/11-23 от 10.11.2023г., специалист в ходе проведения независимого исследования определил следующее:

Вопрос №1: «*Определить соответствуют ли выполненные работы застройщиком АО «Специализированный застройщик «ВОЛЖСКИЙ ПАРК» в квартире № _____ расположенной по адресу: г. Москва, внутригор. терр. муницип. окр. Текстильщики, 1-й Грайвороновский пр-д, д. 13, корп. 2, действующим строительным нормативно-техническим нормам и правилам, требованиям технических регламентов»*

Ответ:

В ходе натурного исследования квартиры № _____ расположенной по адресу: г. Москва, внутригор. терр. муницип. окр. Текстильщики, 1-й Грайвороновский пр-д, д. 13, корп. 2, специалистом выявлены недостатки (дефекты) в части несоответствия строительным нормам и правилам, требованиям технических регламентов.

Все выявленные недостатки (дефекты) приведены в таблице №1 настоящего Заключения.

Вопрос №2: «*Выполнить сметный расчет на устранение выявленных дефектов, согласно действующей сметно-нормативной базе в г. Москвы»*

Ответ:

Стоимость устранения всех выявленных дефектов определялась специалистом базисно-индексным методом на основании базы Территориальных сметных нормативов (ТСН-2001), разработанной для осуществления расчётов на территории г. Москвы.

Стоимость устранения выявленных недостатков (дефектов), возникших при строительстве квартиры № _____ находящейся по адресу: г. Москва, внутригор. терр. муницип. окр. Текстильщики, 1-й Грайвороновский пр-д, д. 13, корп. 2, в результате нарушения строительных норм и правил, требований технических регламентов, приведена в локальном сметном расчете №1 и составила: **720 269,03** (Семьсот двадцать тысяч двести шестьдесят девять) рублей 03 копейки, включая НДС.

Специалист _____

Тюрюбеков В.Н.



1. ВВОДНАЯ ЧАСТЬ

1.1. ОСНОВАНИЕ ПРОВЕДЕНИЯ ИССЛЕДОВАНИЯ

Заказчик	
Объект исследования	Квартира №
Месторасположение объекта	г. Москва, внутригор. терр. муницип. окр. Текстильщики, 1-й Грайвороновский пр-д, д. 13, корп. 2
Основание для проведения исследования	Договор №ЭФ4066/11-23 от 10.11.2023г.
Цель исследования	Ответы на поставленные вопросы в Договоре №ЭФ4066/11-23 от 10.11.2023г.
Дата проведения натурного исследования	23.11.2023 г.
Время подготовки и выдачи заключения	с 23.11.2023 г. по 05.12.2023г.

1.2. ПОСТАНОВКА ЗАДАНИЯ НА ИССЛЕДОВАНИЕ

Исходная информация, имеющая отношение к назначению данного исследования:

Стороны: _____ и Общество с ограниченной ответственностью «Экспертное бюро «Вотум» заключили Договор №ЭФ4066/11-23 от 10.11.2023г. по строительно-техническому исследованию (далее – Услуги) квартиры № _____ расположенной по адресу: г. Москва, внутригор. терр. муницип. окр. Текстильщики, 1-й Грайвороновский пр-д, д. 13, корп. 2 (далее по тексту – Объект), с целью ответа на поставленные вопросы.

1.3. ВОПРОСЫ, ПОСТАВЛЕННЫЕ ПЕРЕД СПЕЦИАЛИСТОМ

1. *«Определить соответствуют ли выполненные работы застройщиком АО «Специализированный застройщик «ВОЛЖСКИЙ ПАРК» в квартире № _____ расположенной по адресу: г. Москва, внутригор. терр. муницип. окр. Текстильщики, 1-й Грайвороновский пр-д, д. 13, корп. 2, действующим строительным нормативно-техническим нормам и правилам, требованиям технических регламентов»*
2. *«Выполнить сметный расчет на устранение выявленных дефектов, согласно действующей сметно-нормативной базе в г. Москвы»*

1.4. СВЕДЕНИЯ ОБ СПЕЦИАЛИСТНОМ УЧРЕЖДЕНИИ, ОБ СПЕЦИАЛИСТАХ, КОТОРЫМ ПОРУЧЕНО ПРОИЗВОДСТВО ИССЛЕДОВАНИЯ

Общество с ограниченной ответственностью «Экспертное бюро «Вотум»

Реквизиты компании:

ООО «Экспертное бюро «Вотум», адрес местонахождения: 119180, Россия, г. Москва, муниципальный округ Якиманка вн. тер. г., 1-й Голутвинский пер., д. 3-5, стр. 1, этаж 1, пом/ком I/12;

ИНН/КПП 9706015686/ 770601001, ОГРН 1217700211750,

e-mail: zakaz@votum.legal ,

тел.: (499) 495-20-04.

Тюрюбеков Виталий Навиолаевич

Образование – высшее, Российский Государственный Аграрный Университет - МСХА имени К.А. Тимирязева;

Специальность – Строительство;

Общий стаж работы – 6 лет (в том числе стаж работы в экспертизе – 2 год);

Должность – инженер-специалист отдела строительной экспертизы;

Дополнительные сведения – согласно сертификату соответствия №398/20 от 21.10.2022 г., выданного Ассоциацией судебных специалистов «Национальная палата судебной экспертизы», является компетентным и соответствует требованиям «Системы добровольной сертификации судебных специалистов, организаций и лабораторий, оказывающих услуги в области судебной экспертизы» в области «Судебная строительно-техническая экспертиза».

Копии дипломов и сертификатов на специалистов приведены в приложении к данному заключению специалиста.

1.5. СПИСОК ПРЕДСТАВЛЕННЫХ МАТЕРИАЛОВ

№ п/п	Наименование документа
1	Договор участия в долевом строительстве № Волжский парк-4.1(кв)-1/18/2(1) (АК) от 27.12.2021 г.
2	Передаточный акт к договору участия в долевом строительстве № Волжский парк-4.1(кв)-1/18/2(1) (АК) от 27.12.2021 г. от 11.11.2023 г.
3	АКТ осмотра квартиры и оборудования в квартире, расположенной в жилом доме по адресу: Российская Федерация, город Москва, внутригородская территория муниципальный округ Текстильщики, 1-й Грайвороновский проезд, дом 13, корпус 2 от 11.11.2023 г.

1.6. СВЕДЕНИЯ О ВРЕМЕНИ И МЕСТЕ ПРОВЕДЕНИЯ ИССЛЕДОВАНИЯ, А ТАКЖЕ ОБ УЧАСТНИКАХ ПРОЦЕССА, ПРИСУТСТВОВАВШИХ ПРИ ЕЕ ПРОИЗВОДСТВЕ

Экспертный осмотр проводился 23 ноября 2023 года с 09:00 по 10:30 по адресу: г. Москва, внутригор. терр. муниц. окр. Текстильщики, 1-й Грайвороновский пр-д, д. 13, корп. 2, кв.

Осмотр проводился в присутствии следующих лиц:

- собственник квартиры.

Представители от АО «Специализированный застройщик «ВОЛЖСКИЙ ПАРК» не явились.

2. ИССЛЕДОВАТЕЛЬСКАЯ ЧАСТЬ

2.1. ПРИМЕНЯЕМЫЕ МЕТОДЫ ИССЛЕДОВАНИЯ

Исходя из сущности поставленных вопросов, процедура экспертизы включала в себя следующие этапы:

1. Анализ представленных материалов, касающихся предмета экспертизы;
2. Натурные исследования с фото-фиксацией объекта и его элементов, выполнение необходимых измерений;
3. Обработка, сопоставление и анализ информации, полученной в результате натурального исследования и представленных от заказчика материалов;
4. Формирование выводов на поставленные вопросы;
5. Подготовка развёрнутого письменного Заключения специалиста

В процессе натурного исследования использовались визуально-инструментальные методы, без применения разрушающего метода.

Методика проведения исследования основывалась на анализе полученных данных по результатам натурного исследования объекта экспертизы, в совокупности и обработке данных из представленных заказчиком документов.

2.2. ПЕРЕЧЕНЬ ПРИМЕНЯЕМЫХ ИЗМЕРИТЕЛЬНЫХ ПРИБОРОВ И ОБОРУДОВАНИЯ

Для проведения натурного исследования специалистами использовалось следующее оборудование:

- дальномер лазерный GLM рег.№ 75550-19;
- рулетка измерительная металлическая (7,5 м) инв. 013;
- нивелир лазерный ADA Cube 2-360 серийный номер T120911/AIL1237;
- уровень Stabila 200 см;
- линейка измерительная металлическая с диапазоном измерения от 0 мм до 300 мм серийный номер Инв. 011;
- штангенциркуль Вихрь ШЦ-I-150-0,02;
- щуп УТ7220;
- Телефон iPhone 11. - оборудование не сертифицируется.

Поверочные документы на оборудование приведены в приложении 5.2 настоящего заключения.

2.3. ПЕРЕЧЕНЬ ИСПОЛЬЗУЕМЫХ СПРАВОЧНО-НОРМАТИВНЫХ МАТЕРИАЛОВ И ЛИТЕРАТУРНЫХ ИСТОЧНИКОВ

Исследование и формирование выводов специалистом производилось с учётом положений:

- нормативных актов;
- нормативно-технической документации;
- методической и научно-технической литературы.

Полный список литературы представлен ниже.

I. НОРМАТИВНЫЕ АКТЫ

1. Федеральный закон от 31.05.2001 г. № 197-ФЗ (ред. от 09.03.2006 г.) «О государственной судебно-экспертной деятельности в Российской Федерации» (принят ГД ФС РФ 05.04.2001 г.)
2. Федеральный закон № 384-ФЗ "Технический регламент о безопасности зданий и сооружений"
3. Гражданский кодекс Российской Федерации (Часть вторая) от 26.01.1996 г. № 14-ФЗ (принят ГД ФС РФ 22.12.1995 г.);
4. Постановление Правительства РФ от 28 мая 2021 года № 815 (ред. 20.05.2022 г.) «Об утверждении перечня национальных стандартов и сводов правил (частей таких стандартов и сводов правил), в результате применения которых на обязательной основе обеспечивается соблюдение требований Федерального закона "Технический регламент о безопасности зданий и сооружений" и о признании утратившими силу некоторых актов Правительства Российской Федерации».

II. НОРМАТИВНО-ТЕХНИЧЕСКАЯ ДОКУМЕНТАЦИЯ

5. СП 54.13330.2016 «СНиП 31-01-2003 Здания жилые многоквартирные»
6. ГОСТ 30673-2013 «Профили поливинилхлоридные для оконных и дверных блоков»;
7. ГОСТ 30674-99 «Блоки оконные из поливинилхлоридных профилей»
8. СП 71.13330.2017 «СНиП 3.04.01-87 Изоляционные и отделочные покрытия»;
9. СП 54.13330.2016 «СНиП 31-01-2003 Здания жилые многоквартирные»
10. ГОСТ 31173-2016. «Блоки дверные стальные»
11. ТР 114-01 «Технические рекомендации по технологии устройства покрытия пола из ламинат-паркета»

12. ГОСТ 58945-2020 Система обеспечения точности геометрических параметров. Правила выполнения измерений параметров зданий и сооружений;
13. ВСН 53-86(р) Ведомственные строительные нормы. Правила оценки физического износа жилых зданий;
14. Классификатор основных дефектов в строительстве и промышленности строительных материалов. ГОССТРОЙ РОССИИ, 1993г.;
15. Территориальная сметно-нормативная база для г. Москвы (ТСН-2001)
16. Расчетные Индексы к ТСН редакции 2014 на октябрь 2023г («Мосгосэкспертиза»);

III. МЕТОДИЧЕСКАЯ И НАУЧНО-ТЕХНИЧЕСКАЯ ЛИТЕРАТУРА

17. Теория и практика судебной строительно-технической экспертизы, А.Ю. Бутырин - изд. «Городец», М., 2001.

2.4. ОПИСАНИЕ ОБЪЕКТА ИССЛЕДОВАНИЯ

1. Адрес объекта исследования: г. Москва, внутригор. терр. муницип. окр. Текстильщики, 1-й Грайвороновский пр-д, д. 13, корп. 2, кв. (рис. 1)

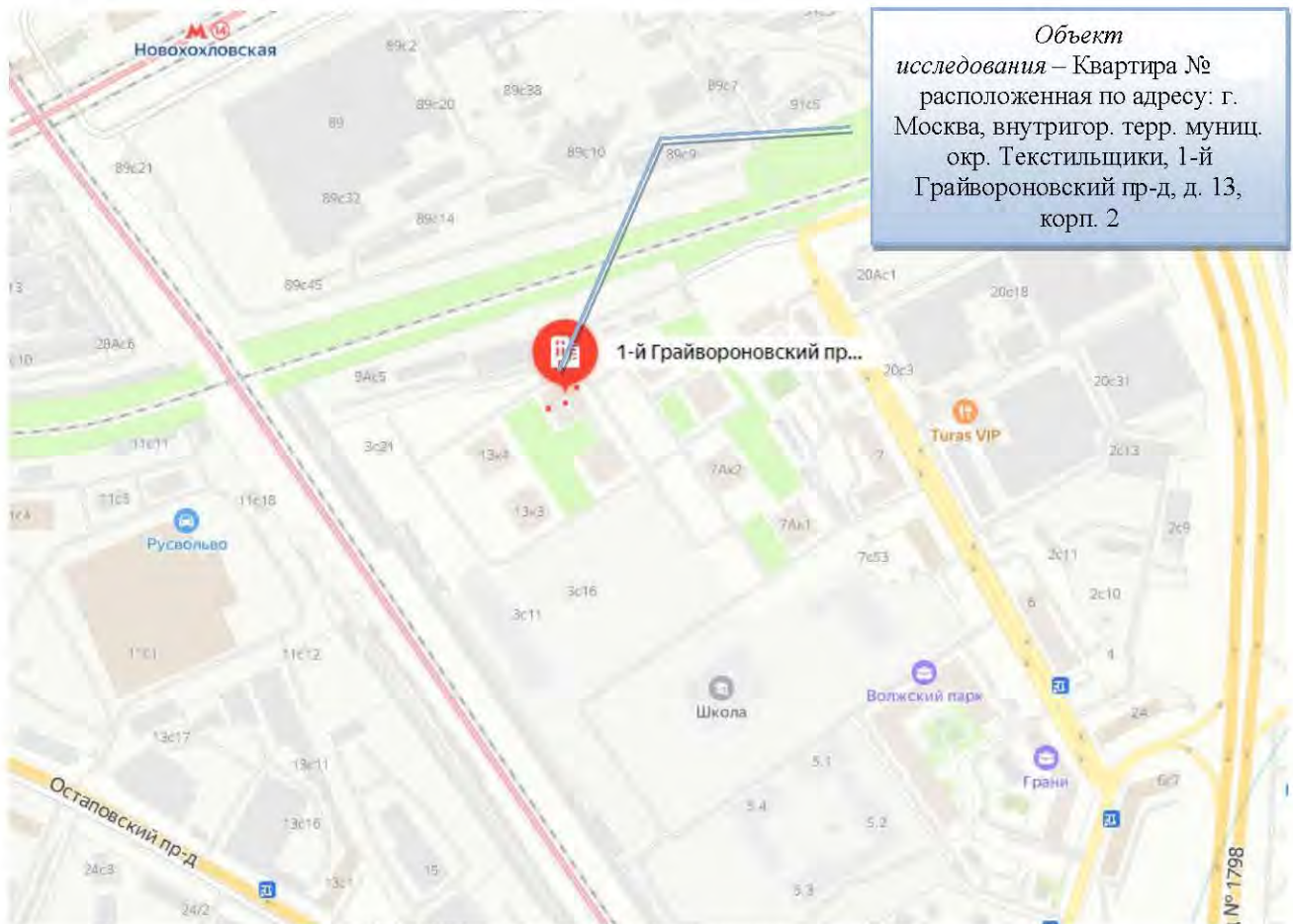
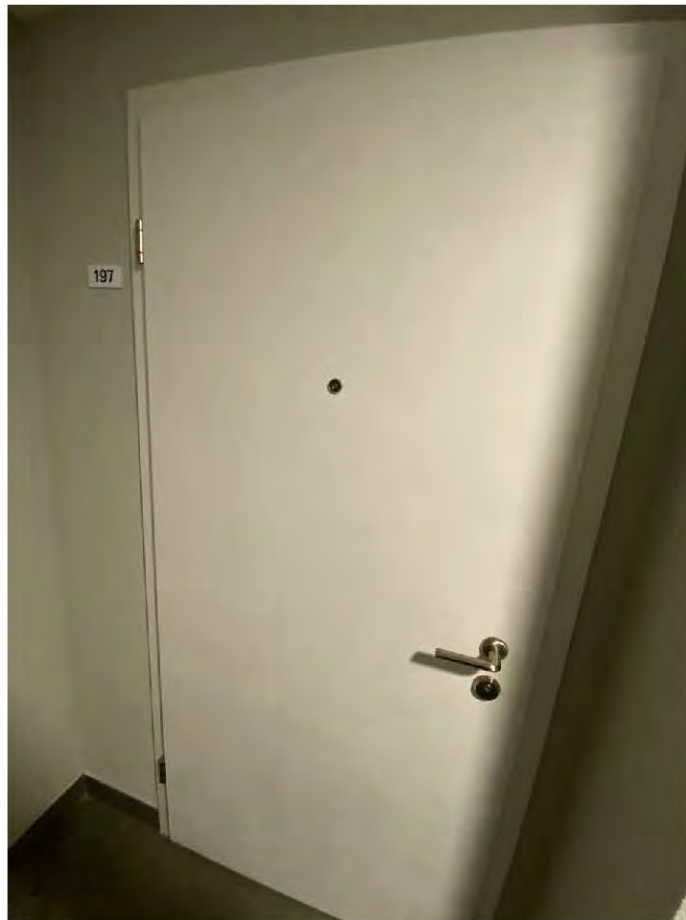


Рис.1. Месторасположение объекта исследования.

В результате визуального осмотра объекта исследования Квартира № _____ специалистом были выявлены повреждения и дефекты, возникшие при строительстве в результате нарушения строительных норм и правил, требований технических регламентов

Ниже представлена фотофиксация объекта обследования: г. Москва, внутригор. терр. муницип. окр. Текстильщики, 1-й Грайвороновский пр-д, д. 13, корп. 2, кв.

Квартира №197



Коридор

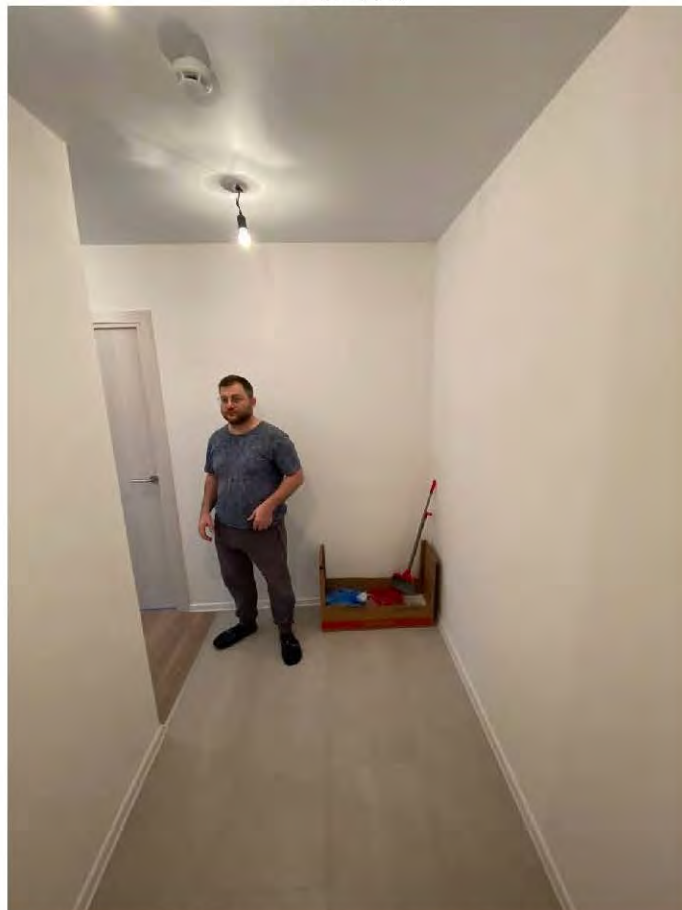


Фото 2. Коридор. Общий вид помещения.

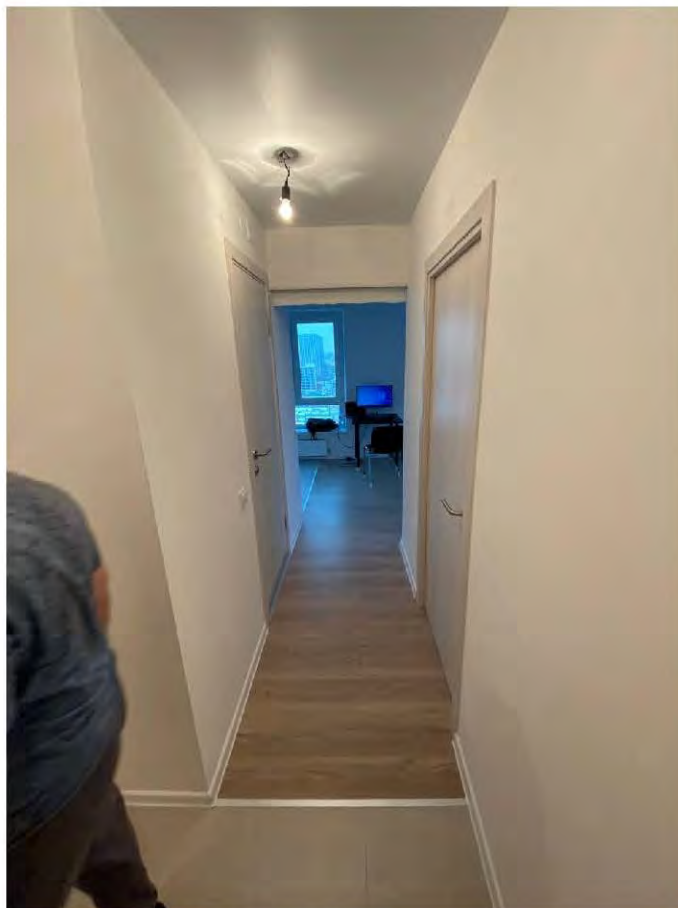


Фото 3. Коридор. Общий вид помещения.

Санузел



Фото 4. Санузел. Общий вид помещения.

Кухня



Фото 5. Кухня. Общий вид помещения

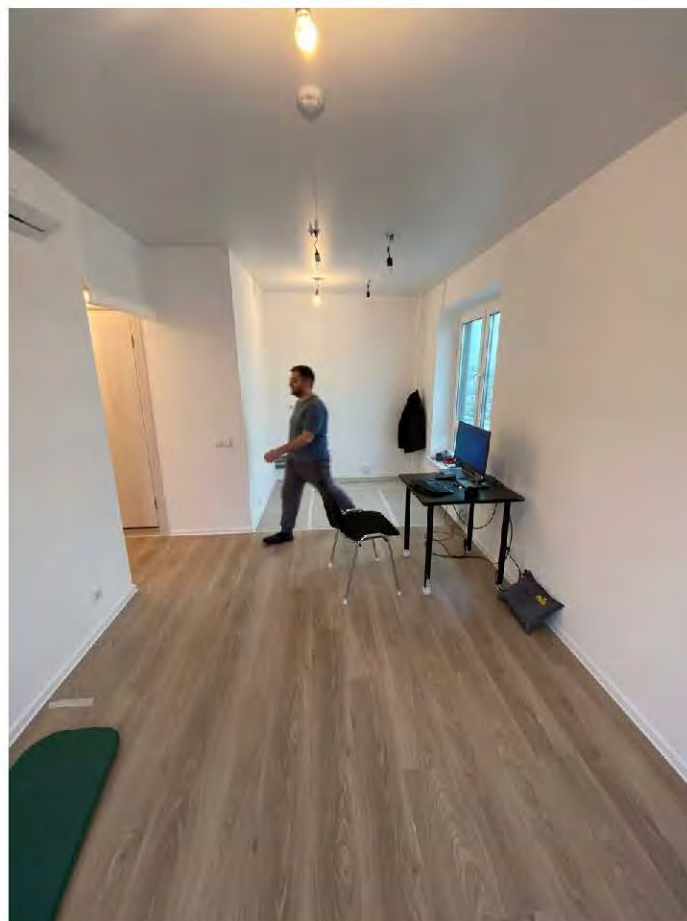


Фото 6. Кухня. Общий вид помещения

Комната 1



Фото 7. Комната 1. Общий вид помещения.

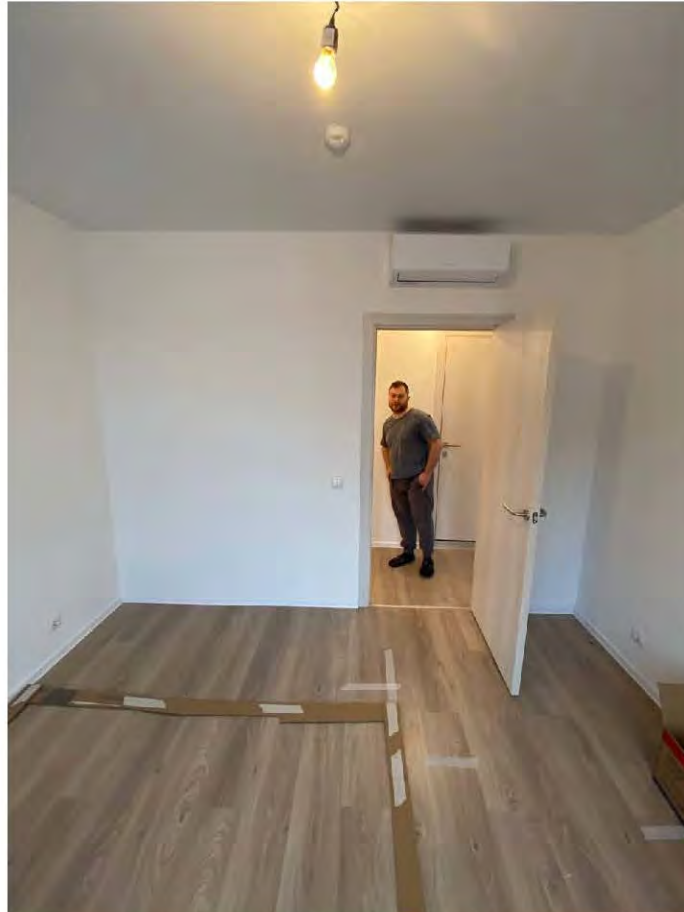


Фото 8. Комната 1. Общий вид помещения.

2.5. СОДЕРЖАНИЕ И РЕЗУЛЬТАТЫ ИССЛЕДОВАНИЙ

Вопрос №1. «Определить соответствуют ли выполненные работы застройщиком АО «Специализированный застройщик «ВОЛЖСКИЙ ПАРК» в квартире № _____ расположенной по адресу: г. Москва, внутригор. терр. муниц. окр. Текстильщики, 1-й Грайвороновский пр-д, д. 13, корп. 2, действующим строительным нормативно-техническим нормам и правилам, требованиям технических регламентов»

Ответ:

В ходе натурного исследования квартиры № _____ расположенной по адресу: г. Москва, внутригор. терр. муниц. окр. Текстильщики, 1-й Грайвороновский пр-д, д. 13, корп. 2, специалистом выявлены недостатки (дефекты) в части несоответствия строительным нормам и правилам, требованиям технических регламентов.

Все выявленные специалистом дефекты были классифицированы в соответствии с Классификатором основных дефектов в строительстве и промышленности строительных материалов.

Классификатор содержит классификационные признаки критических и значительных дефектов по основным видам строительно-монтажных работ производимых строительных материалов конструкций и изделий. Определения дефектов приняты на основе ГОСТ 15467-79 «Управление качеством продукции. Основные понятия. Термины и определения» в рамках установленных границ понятий.

В соответствии ГОСТ 15467-79 применяется следующая классификация дефектов:

Критический дефект - дефект, при наличии которого использование продукции по назначению практически невозможно или недопустимо;

Значительный дефект - дефект, который, существенно влияет на использование продукции по назначению и (или) на её долговечность, но не является критическим;

Малозначительный дефект - дефект, который существенно не влияет на использование продукции по назначению и её долговечность;

Устранимый дефект - дефект, устранение которого технически возможно и экономически целесообразно;

Неустраняемый дефект - дефект, устранение которого технически невозможно или экономически нецелесообразно.

В ходе исследования объекта исследования специалист выявил, что все выявленные дефекты и недостатки являются **значительными** и **устраняемыми**.

По результатам обследования помещений в квартире № _____ на соответствие требованиям строительным нормам и правилам в совокупности с данными из материалов дела, выявленные в ходе исследования недостатки (дефекты), представлены в таблице №1

Таблица 1

№ п/п	Местоположение дефекта/недостатка	Дефекты и недостатки, выявленные в ходе исследования, описание их параметров	Ссылка на нормативно-технические документы и иные документы, требования которых нарушены
1	2	3	4
1	Коридор	1.1 На входной двери имеются царапины, сколы	Нарушение требований ГОСТ 31173-2016 п.5.6.6 <i>«Лицевые поверхности дверных блоков не должны иметь трещин, заусенцев, механических повреждений. Дефекты поверхности, различимые невооруженным глазом с расстояния 1,5 м при естественном освещении не менее 300 лк, не допускаются.»</i>
		1.2 Неровности на полотне натяжного потолка (видна проводка)	Нарушение требований п. 7.8.2 СП 71.13330.2017 «Изоляционные и отделочные покрытия. Актуализированная редакция СНиП 3.04.01-87 (с Изменением N 1,2,3)»: <i>«Поверхность натяжного потолка должна иметь однородный цвет, быть ровной, без складок, разрывов, трещин, следов и отпечатков использованных материалов. Не должно быть щелей между стенами и потолком.»</i>
		1.3 Локальные участки имеют: замятины, пятна, загрязнения, отслоения обоев	Нарушение требований п.7.6.15 СП 71.13330.2017 «Изоляционные и отделочные покрытия. Актуализированная редакция СНиП 3.04.01-87 (с Изменением N 1,2,3)» <i>«При визуальном осмотре поверхности, оклеенной обоями, не допускают воздушные пузыри, замятины, пятна и другие загрязнения, а также доклейки и отслоения.»</i>
		1.4 Отклонения участков стен от горизонтали 9 мм, 4,5 мм	Нарушение требований п.7.2.13 СП 71.13330.2017 «Изоляционные и отделочные покрытия. Актуализированная редакция СНиП 3.04.01-87 (с Изменением N 1,2,3)»: <i>«Отклонение по горизонтали не более 3 мм на 1 м»</i>
		1.5 Отклонения участка стены от вертикали 6 мм	Нарушение требований п.7.2.13 СП 71.13330.2017 «Изоляционные и отделочные покрытия. Актуализированная редакция СНиП 3.04.01-87 (с Изменением N 1,2,3)»: <i>«Отклонение по вертикали не более 2 мм на 1 м, но не более 10 мм на всю высоту помещения»</i>
		1.6 Изменение характера звука при простукивании плитки (пустоты)	Нарушение требований СП 71.13330.2017 «Изоляционные и отделочные покрытия. Актуализированная редакция СНиП 3.04.01-87 (с Изменением N 1,2,3)» Таблица 8.15 - Требования к готовому покрытию пола <i>«При проверке сцепления монолитных покрытий и покрытий из жестких плиточных материалов с нижележащими элементами пола простукиванием Не должно быть изменения характера звучания»</i>
2	Санузел	2.1 На дверном блоке имеются: сколы и отслоения ламинации	Нарушение требований пункт 5.6.4 ГОСТ 475-2016: <i>«Лицевые поверхности дверных блоков не должны иметь трещин, заусенцев, механических повреждений.»</i>

		2.2 На дверном блоке имеется зазор 0,4 мм между смежными элементами	Пункт 5.3.7 ГОСТ 475-2016: «Зазоры в местах неподвижных соединений элементов дверных блоков не должны быть более 0,3 мм»
		2.3 Отклонение настенной плитки от плоскости на участках стен 9 мм, 5 мм	Нарушение требований п.7.4.17 табл. 7.7 СП 71.13330.2017 «Изоляционные и отделочные покрытия. Актуализированная редакция СНиП 3.04.01-87 (с Изменением N 1,2,3)»: «Неровности плоскости облицовки (при контроле двухметровой рейкой) до 2 мм»
		2.4 Изменение характера звука при простукивании плитки (пустоты)	Нарушение требований СП 71.13330.2017 «Изоляционные и отделочные покрытия. Актуализированная редакция СНиП 3.04.01-87 (с Изменением N 1,2,3)» Таблица 8.15 - Требования к готовому покрытию пола «При проверке сцепления монолитных покрытий и покрытий из жестких плиточных материалов с нижележащими элементами пола простукиванием Не должно быть изменения характера звучания»
		2.5 Отклонение ширины шва на 1 мм на настенной плитке	Нарушение требований п.7.5.5 табл. 7.7 СП 71.13330.2017 «Изоляционные и отделочные покрытия. Актуализированная редакция СНиП 3.04.01-87 (с Изменением N 1,2,3)»: «Отклонения ширины шва +/- 0,5мм»
		2.6 Царапины, следы коррозии на фурнитуре	Нарушение требований ГОСТ 538-2014 «Изделия замочные и скобяные. Общие технические условия (с Поправкой)»: «5.6.4 Лицевые поверхности металлических деталей изделий не должны иметь трещин, заусенцев, механических повреждений.»
3	Кухня	3.1 Локальные участки имеют: замятины, пятна, загрязнения	Нарушение требований п.7.6.15 СП 71.13330.2017 «Изоляционные и отделочные покрытия. Актуализированная редакция СНиП 3.04.01-87 (с Изменением N 1,2,3)» «При визуальном осмотре поверхности, оклеенной обоями, не допускают воздушные пузыри, замятины, пятна и другие загрязнения, а также доклейки и отслоения.»
		3.2 Некачественная окраска труб отопления: разводы	Нарушение требований п. 7.5.5 табл. 7.7 СП 71.13330.2017 «Изоляционные и отделочные покрытия. Актуализированная редакция СНиП 3.04.01-87 (с Изменением N 1,2,3)»: «Полосы, пятна, подтеки, брызги»
		3.3 Некачественная окраска оконных откосов: брызги, разводы	Нарушение требований п. 7.5.5 табл. 7.7 СП 71.13330.2017 «Изоляционные и отделочные покрытия. Актуализированная редакция СНиП 3.04.01-87 (с Изменением N 1,2,3)»: «Полосы, пятна, подтеки, брызги»
		3.4 Множественные повреждения на оконных блоках царапины, сколы, потертости	Нарушение требований ГОСТ 30673-2013 «Профили поливинилхлоридные для оконных и дверных блоков. Технические условия»: «4.2.8 Показатели внешнего вида профилей: цвет, блеск, качество поверхностей - должны соответствовать цвету, блеску и качеству поверхностей образцов-эталонов... Дефекты на лицевых поверхностях: риски, раковины, вздутия, царапины, трещины, пузырьки и т. д., видимые невооруженным глазом, не допускаются»

		3.5 Зазор 0,75 мм между элементами оконного блока	Нарушение требований ГОСТ 30674-99 п. 5.9.3 «Угловые и Т-образные соединения профилей должны быть герметичными. Допускается уплотнение механических соединений ПВХ профилей атмосферостойкими эластичными прокладками. Зазоры до 0,5 мм допускается заделывать специальными герметиками, не ухудшающими внешний вид изделий и обеспечивающими защиту соединений от проникновения влаги»
		3.6 Сколы на напольном покрытии из ламинированной доски	Нарушение требований СП 71.13330.2017 «Изоляционные и отделочные покрытия. Актуализированная редакция СНиП 3.04.01-87 (с Изменением N 1,2,3)» Таблица 8.15 - Требования к готовому покрытию пола «Поверхности покрытия не должны иметь выбоин, трещин, волн, вздутий, приподнятых кромок. Цвет покрытия должен соответствовать проектному» Нарушение требований ГОСТ 32304-2013. Ламинированные напольные покрытия на основе древесно-волоконистых плит сухого способа производства п. 8.1: "Внешний вид ламинированных напольных покрытий контролируют визуально без применения увеличительных приборов и/или с помощью электронного средства контроля. Для элементов ламинированных напольных покрытий не допускаются выкрашивание углов и сколы кромок по периметру поверхностного слоя, дефекты поверхности. Качество поверхности определяют путем сопоставления с образцом-эталоном."
		3.7 Отклонения участков стен от горизонтали 6,5 мм, 5 мм	Нарушение требований п.7.2.13 СП 71.13330.2017 «Изоляционные и отделочные покрытия. Актуализированная редакция СНиП 3.04.01-87 (с Изменением N 1,2,3)»: «Отклонение по горизонтали не более 3 мм на 1 м»
		3.8 Отклонения участков стен от вертикали 10 мм, 8 мм	Нарушение требований п.7.2.13 СП 71.13330.2017 «Изоляционные и отделочные покрытия. Актуализированная редакция СНиП 3.04.01-87 (с Изменением N 1,2,3)»: «Отклонение по вертикали не более 2 мм на 1 м, но не более 10 мм на всю высоту помещения»
4	Комната 1	4.1 Локальные участки имеют: замятины, пятна, загрязнения, отслоения обоев	Нарушение требований п.7.6.15 СП 71.13330.2017 «Изоляционные и отделочные покрытия. Актуализированная редакция СНиП 3.04.01-87 (с Изменением N 1,2,3)» «При визуальном осмотре поверхности, оклеенной обоями, не допускают воздушные пузыри, замятины, пятна и другие загрязнения, а также доклейки и отслоения.»
		4.2 Некачественная окраска труб отопления: разводы	Нарушение требований п. 7.5.5 табл. 7.7 СП 71.13330.2017 «Изоляционные и отделочные покрытия. Актуализированная редакция СНиП 3.04.01-87 (с Изменением N 1,2,3)»: «Полосы, пятна, подтеки, брызги»
		4.3 Некачественная окраска оконных откосов: брызги, разводы	Нарушение требований п. 7.5.5 табл. 7.7 СП 71.13330.2017 «Изоляционные и отделочные покрытия. Актуализированная редакция СНиП 3.04.01-87 (с Изменением N 1,2,3)»: «Полосы, пятна, подтеки, брызги»

	4.4 Повреждение на отливе	
	4.5 Отклонение оконного блока от вертикали 4 мм	Нарушение требований ГОСТ 30674-99 п. Г.6.: «Оконные блоки следует устанавливать по уровню. Отклонения от вертикали и горизонтали сторон коробок смонтированных изделий не должны превышать 1,5 мм на 1 м длины, но не более 3 мм на высоту изделия»
	4.6 Отклонения участков стен от горизонтали 6,5 мм, 5 мм	Нарушение требований п.7.2.13 СП 71.13330.2017 «Изоляционные и отделочные покрытия. Актуализированная редакция СНиП 3.04.01-87 (с Изменением N 1,2,3)»: «Отклонение по горизонтали не более 3 мм на 1 м»
	4.7 Сколы на напольном покрытии из ламинированной доски	Нарушение требований СП 71.13330.2017 «Изоляционные и отделочные покрытия. Актуализированная редакция СНиП 3.04.01-87 (с Изменением N 1,2,3)» Таблица 8.15 - Требования к готовому покрытию пола «Поверхности покрытия не должны иметь выбоин, трещин, волн, вздутий, приподнятых кромок. Цвет покрытия должен соответствовать проектному» Нарушение требований ГОСТ 32304-2013. Ламинированные напольные покрытия на основе древесно-волоконистых плит сухого способа производства п. 8.1: "Внешний вид ламинированных напольных покрытий контролируют визуально без применения увеличительных приборов и/или с помощью электронного средства контроля. Для элементов ламинированных напольных покрытий не допускаются выкрашивание углов и сколы кромок по периметру поверхностного слоя, дефекты поверхности. Качество поверхности определяют путем сопоставления с образцом-эталоном."
	4.8 На дверном блоке имеется зазор 0,4 мм между смежными элементами	Пункт 5.3.7 ГОСТ 475-2016: «Зазоры в местах неподвижных соединений элементов дверных блоков не должны быть более 0,3 мм»
	4.9 Царапины, следы коррозии на фурнитуре	Нарушение требований ГОСТ 538-2014 «Изделия замочные и скобяные. Общие технические условия (с Поправкой)»: «5.6.4 Лицевые поверхности металлических деталей изделий не должны иметь трещин, заусенцев, механических повреждений.»
	4.10 На дверном блоке имеется скол	Нарушение требований пункт 5.6.4 ГОСТ 475-2016: «Лицевые поверхности дверных блоков не должны иметь трещин, заусенцев, механических повреждений.»

Фотофиксация к таблице №1 приведена разделе 4 настоящего заключения (Фотофиксация объекта исследования)

Вопрос №2. «Выполнить сметный расчет на устранение выявленных дефектов, согласно действующей сметно-нормативной базе в г. Москвы»

Ответ:

На основании натурального исследования, специалистом были определены недостатки (дефекты), возникшие при строительстве в квартире № в результате нарушения строительных норм и правил, требований технических регламентов.

Фактические данные по обмерам конструктивных элементов определены специалистом по фактическим замерам, проведенным в квартире при осмотре – 23 ноября 2023 года и представлены в таблице 2.

Таблица 2

Фактические данные по помещениям квартиры № расположенной по адресу: г. Москва, внутригор. терр. муницип. окр. Текстильщики, 1-й Грайвороновский пр-д, д. 13, корп. 2							
№ п/п	Наименование помещения	Площадь помещения, м ²	Высота помещения, м	Площадь стен, м ²	Дверные проемы, арки, балконные проемы и т.д., м ²	Оконные проемы, м ²	Площадь стен за вычетом проёмов, м ²
1	Коридор (6,5 кв.м.)	6,5	2,48	31,4	6,9		24,5
2	Санузел (3,5 кв.м.)	3,5	2,39	18,1	1,5		16,6
3	Кухня (16,3 кв.м.)	16,3	2,59	46,5	1,7	6,0	38,8
4	Комната 1 (10,6 кв.м.)	10,6	2,57	33,5	1,7	3,5	28,3

На основании проведенного натурального исследования, а также данных, приведенных в вышеуказанной таблице 2, специалистом определен состав и объем работ, необходимых для устранения выявленных недостатков, возникших при строительстве в результате нарушения строительных норм и правил, требований технических регламентов в помещениях квартиры № и представлены в таблице 3.

Ведомость объемов работ в квартире № расположенной по адресу: г. Москва, внутригор. терр. муницип. окр. Текстильщики, 1-й Грайвороновский пр-д, д. 13, корп. 2

Таблица 3

№ пп	Наименование работ и затрат, характеристика оборудования и его масса	Единица измерения	Количество
1	2	3	4
Раздел 1. Ремонтно-восстановительные работы			
1	Разборка пластмассовых плинтусов	100 м	0,381
2	Демонтаж санитарно-технических приборов умывальников или раковин	100 компл.	0,01

3	Демонтаж решеток жалюзийных площадью в свету до 0,25 м2	1 решетка	2
4	Смена смесителя без душа	100 приборов	0,01
5	Смена смесителя с душем	100 компл.	0,01
6	Смена санитарно-технических приборов унитаза с бачком	100 компл.	0,01
7	Демонтаж санитарно-технических приборов ванн стальных	100 компл.	0,01
8	Разборка облицовки стен из керамических глазурованных плиток	100 м2	0,166
9	Разборка покрытий из керамических плиток	100 м2	0,123
10	Демонтаж осветительных приборов, выключатели, розетки	100 шт.	0,38
11	Демонтаж багета (фиксирующего профиля) на стены из кирпича и бетона при устройстве натяжного потолка	100 м	0,436
12	Демонтаж натяжного потолка: крепление, натяжка и фиксация полотна в багете гарпунным способом	100 м2	0,369
13	Разборка покрытий из ламинированной доски	100 м2	0,226
14	Снятие подоконных досок в каменных зданиях	100 м2	0,021
15	Демонтаж оконных коробок в каменных стенах с отбивкой штукатурки в откосах	100 шт.	0,03
16	Установка в жилых и общественных зданиях оконных блоков из ПВХ-профилей, глухие, площадь проема более 2 м2	100 м2	0,095
17	Установка подоконных досок из ПВХ в каменных стенах толщиной до 0,51 м	100 м	0,055
18	Снятие наличников	100 м	0,25
19	Демонтаж дверных коробок в деревянных каркасных стенах и перегородках	100 шт.	0,04
20	Снятие обоев простых и улучшенных	100 м2	0,916
21	Шлифовка поверхностей	100 м2	0,499
22	Обработка поверхностей стен грунтовкой глубокого проникновения внутри помещения	100 м2	0,499
23	Улучшенное оштукатуривание внутренних поверхностей наружных стен цементным раствором по камню и бетону (когда остальные поверхности не оштукатуриваются)	100 м2	0,499
24	Сплошное выравнивание внутренних поверхностей (однослойное оштукатуривание) из сухих растворных смесей толщиной до 10 мм оконных и дверных откосов плоских	100 м2	0,047
25	Обработка поверхностей пола грунтовкой глубокого проникновения внутри помещения	100 м2	0,123
26	Устройство полов из керамических крупноформатных плиток типа керамогранит на клею из сухих смесей толщиной слоя 4 мм с затиркой швов	100 м2	0,123
27	Масляная окраска белилами с добавлением колера металлических решеток, переплетов, труб, диаметром менее 50 мм и т.п. за два раза	100 м2	0,027

28	Обработка поверхностей стен грунтовкой глубокого проникновения внутри помещения	100 м2	0,166
29	Облицовка стен керамическими плитками на цементном растворе с заполнением швов фуговочной смесью, по кирпичу и бетону	100 м2	0,166
30	Установка решеток жалюзийных площадью в свету до 0,25 м2	1 решетка	2
31	Установка раковин	1 комплект	2
32	Установка ванн купальных стальных	1 комплект	1
33	Установка смесителей	1 шт.	2
34	Установка унитазов с бачком непосредственно присоединенным	1 комплект	1
35	Обработка поверхностей стен грунтовкой глубокого проникновения внутри помещения	100 м2	0,916
36	Оклейка обоями тисненными и плотными стен по монолитной штукатурке и бетону	100 м2	0,916
37	Окраска водно-дисперсионными акриловыми и латексными составами, улучшенная, по оконным откосам	100 м2	0,047
38	Устройство покрытия из ламинат- паркета на основе износостойкого пластика бесклеевым (замковым) способом	100 м2	0,226
39	Монтаж багета (фиксирующего профиля) на стены из кирпича и бетона при устройстве натяжного потолка	100 м	0,436
40	Устройство натяжного потолка: крепление, натяжка и фиксация полотна в багете гарпунным способом	100 м2	0,369
41	Установка пристенного уголка (декоративной вставки)	100 м	0,436
42	Установка блоков в наружных и внутренних дверных проемах в каменных стенах площадь проема до 3 м2	100 м2	0,101
43	Установка и крепление наличников	100 м	0,25
44	Устройство плинтусов поливинилхлоридных на винтах самонарезающих	100 м	0,381
45	Монтаж выключателя двухклавишного утепленного типа при скрытой проводке	100 шт.	0,06
46	Монтаж розетки штепсельной утепленного типа при скрытой проводке	100 шт.	0,24
47	Монтаж светильников с лампами накаливания, светильника с подвеской на крюк для помещений с нормальными условиями среды	100 шт.	0,08
Раздел Иные расходы			
48	Утилизация отходов (мусор) от строительных и ремонтных работ малоопасные	1 т	2,639
49	Погрузка и выгрузка вручную строительного мусора на транспортные средства	1 т	2,639
50	Перевозка строительного мусора на расстояние до 53 км автосамосвалами грузоподъемностью до 10 т	т	2,639

Стоимость работ определена специалистом на основании нормативов, включенных в Федеральный реестр сметных нормативов (ведется согласно ст. 8.4 Градостроительного кодекса Российской Федерации).

Стоимость работ по устранению выявленных недостатков определена базисно-индексным методом.

При определении стоимости восстановительных работ применены расценки сборников Территориальной сметные нормативы для Москвы (ТСН-2001), предназначенной для определения стоимости строительных работ на территории Москвы.

Территориальные сметные нормативы для Москвы в базисном уровне цен по состоянию на 1 января 2000 года (ТСН-2001) разработаны в соответствии с постановлением Правительства Москвы от 10 августа 2004 года № 557-ПП «О совершенствовании территориальной сметно-нормативной базы для определения стоимости строительства объектов в городе Москве», в соответствии с «Методическими указаниями по разработке единичных расценок на строительные, монтажные, специальные строительные и ремонтно-строительные работы».

Территориальные сметные нормативы для города Москвы (ТСН-2001) предназначены для составления сметной документации на строительство (техническое перевооружение, реконструкцию, капитальный ремонт) и ремонтно-реставрационные работы по объектам государственного заказа города Москвы, разработки укрупнённых показателей стоимости видов и комплексов работ, выполняемых в строительстве, определения начальной (максимальной) цены контракта и цены контракта, заключаемого с единственным поставщиком).

В сметных нормативах ТСН-2001 учтён полный комплекс операций, необходимых для выполнения определённого вида или комплекса работ в усреднённых сложившихся условиях существующей городской застройки. Составленные на их основе нормы и расценки на строительные конструкции и работы, нормы и расценки на ремонтно-строительные работы и работы по монтажу оборудования, работы по сносу или демонтажу зданий и сооружений являются усреднёнными как по условиям мест производства работ, так и по содержащимся в них нормативным показателям расхода ресурсов.

Пересчёт в текущие цены осуществляется с применением коэффициентов пересчёта стоимости строительства по статьям затрат Мосгосэкспертизы на октябрь 2023 года, действующий на момент проведения данной экспертизы.

При определении стоимости восстановительных работ учтено наличие стесняющих факторов: выполнение работ внутри эксплуатируемого здания без расселения.

НДС принят 20 % на основании Федерального закона от 30.08.2018 г. № 303-ФЗ «О внесении изменений в отдельные законодательные акты Российской Федерации о налогах и сборах», введённый в силу с 01.01.2019 г.

Непредвиденные затраты 2% предусмотрены экспертом на основании ТСН-2001.12 п.3.2.25.

Стоимость устранения выявленных недостатков (дефектов), возникших при строительстве квартиры № _____ находящейся по адресу: г. Москва, внутригор. терр. муниц. окр. Текстильщики, 1-й Грайвороновский пр-д, д. 13, корп. 2, в результате нарушения строительных норм и правил, требований технических регламентов, приведена ниже в локальном сметном расчете №1 и составила: **720 269,03** (Семьсот двадцать тысяч двести шестьдесят девять) рублей 03 копейки, включая НДС.

2.6. ЛОКАЛЬНЫЙ СМЕТНЫЙ РАСЧЕТ

ЛОКАЛЬНАЯ СМЕТА № 1 (локальный сметный расчет)

на _____
(наименование работ и затрат, наименование объекта)

Основание: чертежи № _____

Сметная стоимость 720,269 тыс.руб
Средства на оплату труда 153,087 тыс.руб

Составлен(а) в уровне текущих (прогнозных) цен на октябрь 2023 г.

№пп	Шифр, номера нормативно в н коды ресурсов	Наименование работ и затрат	Ед. изм.	Кол-во единиц	Цена на единицу измерения, руб.	Поправочные коэффициенты	Коэффициенты зимних удорожаний	Коэффициенты пересчета	ВСЕГО затрат, руб.	Справ.
										ЗТР, всего чел-ч
										Стоим. ед. с нач., руб.
1	2	3	4	5	6	7	8	9	10	11

Раздел 1. Ремонтно-восстановительные работы

1	6.57-3-1 о.у. п.3.4.30 б)	Разборка пластмассовых плинтусов ЗП НР от ЗП СП от ЗП ЗТР	100 м плинтусов	0,381							
					38,53	1,15	1,047	29,03	513,12		
				70,00					359,18		
				41,00					210,38		
			<i>чел-ч</i>	3,77		1,15	1,047				2
1082,68										2841,68	
2	6.65-4-1 о.у. п.3.4.30 б)	Демонтаж санитарно-технических приборов умывальников или раковин ЗП НР от ЗП СП от ЗП ЗТР	100 комп.	0,01							
					697,38	1,15	1,047	29,03	243,76		
				70,00					170,63		
				41,00					99,94		
			<i>чел-ч</i>	60,80		1,15	1,047				1
514,33										51433,00	
3	3.20-9-1 о.у. п.3.4.30 б) о.п.п.6 п.23.2	Демонтаж решеток жалюзийных площадью в свету до 0,25 м2 ЗП	1 решетка	2							
					12,58	0,92	1,067	29,03	716,98		

		ЭМ		1,62	0,92	1,067	11,13	35,40	
		в т.ч. ЗПМ		0,14	0,92	1,067	29,03	(7,98)	
		МР		3,05	0,00	1,00	14,66	0,00	
		НР от ЗП	%	90,00				645,28	
		СП от ЗП	%	41,00				293,96	
		НР и СП от ЗПМ (95,00% и 65,00%)	%	160,00				12,77	
		ЗТР	чел-ч	1,07	0,92	1,067			2
								1704,39	852,20
4	6.65-8-7 о.у. п.3.4.30 б)	Смена смесителя без душа	100 приборов	0,01					
		ЗП		1830,33	1,15	1,067	29,03	651,99	
		ЭМ		4,22	1,15	1,067	12,95	0,67	
		в т.ч. ЗПМ		0,84	1,15	1,067	29,03	(0,30)	
		МР		16,92	1,00	1,00	4,63	0,78	
		НР от ЗП	%	90,00				586,79	
		СП от ЗП	%	41,00				267,32	
		НР и СП от ЗПМ (95,00% и 65,00%)	%	160,00				0,48	
		ЗТР	чел-ч	145,23	1,15	1,067			2
								1508,03	150803,00
5	6.65-8-1 о.у. п.3.4.30 б)	Смена смесителя с душем	100 компл.	0,01					
		ЗП		2423,06	1,15	1,067	29,03	863,12	
		ЭМ		0,00	1,15	1,067	0,00	0,00	
		в т.ч. ЗПМ		0,00	1,15	1,067	29,03	(0,00)	
		МР		23,41	1,00	1,00	4,17	0,98	
		НР от ЗП	%	90,00				776,81	
		СП от ЗП	%	41,00				353,88	
		ЗТР	чел-ч	194,00	1,15	1,067			2
								1994,79	199479,00
6	6.65-10-3 о.у. п.3.4.30 б)	Смена санитарно-технических приборов унитаза с бачком	100 компл.	0,01					
		ЗП		5533,80	1,15	1,067	29,03	1971,21	
		ЭМ		0,00	1,15	1,067	0,00	0,00	
		в т.ч. ЗПМ		0,00	1,15	1,067	29,03	(0,00)	
		МР		975,70	1,00	1,00	9,61	93,76	

		НР от ЗП	%	90,00					1774,09	
		СП от ЗП	%	41,00					808,20	
		ЗТР	чел-ч	460,00		1,15		1,067		6
									4647,26	464726,00
7	6.65-4-6 о.у. п.3.4.30 б)	Демонтаж санитарно-технических приборов ванн стальных	100 комп.	0,01						
		ЗП			2281,05	1,15		1,047	29,03	797,31
		НР от ЗП	%	70,00						558,12
		СП от ЗП	%	41,00						326,90
		ЗТР	чел-ч	185,00		1,15		1,047		2
									1682,33	168233,00
8	6.63-7-5 о.у. п.3.4.30 б)	Разборка облицовки стен из керамических глазурованных плиток	100 м2 облицовки	0,166						
		ЗП			781,64	1,15		1,047	29,03	4535,30
		НР от ЗП	%	70,00						3174,71
		СП от ЗП	%	41,00						1859,47
		ЗТР	чел-ч	74,30		1,15		1,047		15
									9569,48	57647,47
9	6.57-2-7 о.у. п.3.4.30 б)	Разборка покрытий из керамических плиток	100 м2 покрытия	0,123						
		ЗП			781,15	1,15		1,047	29,03	3358,39
		ЭМ			49,13	1,15		1,047	16,76	121,95
		в т.ч. ЗПМ			18,24	1,15		1,047	29,03	(78,42)
		МР			0,00	1,00		1,00	0,00	0,00
		НР от ЗП	%	70,00						2350,87
		СП от ЗП	%	41,00						1376,94
		НР и СП от ЗПМ (95,00% и 65,00%)	%	160,00						125,47
		ЗТР	чел-ч	69,87		1,15		1,047		10
									7333,62	59622,93
10	6.67-7-1 о.у. п.3.4.30 б)	Демонтаж осветительных приборов, выключатели, розетки	100 шт.	0,38						
		ЗП			59,68	1,15		1,047	29,03	792,69

		НР от ЗП	%	70,00				554,88		
		СП от ЗП	%	41,00				325,00		
		ЗТР	чел-ч	5,84		1,15	1,047		3	
									1672,57	4401,50
11	3.15-183-1 о.у. п.3.4.30 б) о.п.п.6 п.23.2	Демонтаж багета (фиксирующего профиля) на стены из кирпича и бетона при устройстве натяжного потолка	100 м	0,436						
		ЗП			165,48	0,92	1,025	29,03	1975,11	
		ЭМ			7,55	0,92	1,025	9,50	29,49	
		в т.ч. ЗПМ			0,29	0,92	1,025	29,03	(3,46)	
		МР			0,00	0,00	1,00	0,00	0,00	
		НР от ЗП	%	83,00					1639,34	
		СП от ЗП	%	41,00					809,80	
		НР и СП от ЗПМ (95,00% и 65,00%)	%	160,00					5,54	
		ЗТР	чел-ч	13,13		0,92	1,025			
									4459,28	10227,71
12	3.15-183-6 о.п.п.6 п.23.2 о.у. п.3.4.30 б)	Демонтаж натяжного потолка: крепление, натяжка и фиксаия полотна в багете гарпунным способом	100 м2	0,369						
		ЗП			370,00	0,92	1,025	29,03	3737,55	
		ЭМ			1,54	0,92	1,025	11,86	6,36	
		в т.ч. ЗПМ			0,29	0,92	1,025	29,03	(2,93)	
		МР			0,00	0,00	1,00	0,00	0,00	
		НР от ЗП	%	83,00					3102,17	
		СП от ЗП	%	41,00					1532,40	
		НР и СП от ЗПМ (95,00% и 65,00%)	%	160,00					4,69	
		ЗТР	чел-ч	5,24		0,92	1,025			
									8383,17	22718,62
13	6.57-2-3 о.у. п.3.4.30 б)	Разборка покрытий из ламинированной доски	100 м2 покрытия	0,226						
		ЗП			446,61	1,15	1,047	29,03	3528,00	
		НР от ЗП	%	70,00					2469,60	
		СП от ЗП	%	41,00					1446,48	
		ЗТР	чел-ч	43,70		1,15	1,047			
										12

									7444,08	32938,41
14	6.56-3-2 о.у. п.3.4.30 б)	Снятие подоконных досок в каменных зданиях	100 м2	0,021						
		ЗП			999,08	1,15	1,047	29,03	733,35	
		НР от ЗП	%	70,00					513,35	
		СП от ЗП	%	41,00					300,67	
		ЗТР	чел-ч	94,97		1,15	1,047			2
									1547,37	73684,29
15	6.56-1-1 о.у. п.3.4.30 б)	Демонтаж оконных коробок в каменных стенах с отбивкой штукатурки в откосах	100 шт.	0,03						
		ЗП			1377,41	1,15	1,047	29,03	1444,36	
		НР от ЗП	%	70,00					1011,05	
		СП от ЗП	%	41,00					592,19	
		ЗТР	чел-ч	128,73		1,15	1,047			5
									3047,60	101586,67
16	3.10-84-2 о.у. п.3.4.30 б) о.у. п.3.4.6	Установка в жилых и общественных зданиях оконных блоков из ПВХ- профилей, глухие, площадь проема более 2 м2	100 м2	0,095						
		ЗП			1565,81	1,3225	1,047	29,03	5979,32	
		ЭМ			275,27	1,4375	1,047	11,67	459,31	
		в т.ч. ЗПМ			47,10	1,4375	1,047	29,03	(195,50)	
		МР			5587,65	1,00	1,00	2,97	1576,56	
	1.1-1-529	Лента герметизирующая, эластопластичная, бутилкаучуковая, самоклеящаяся, дублированная клеевым прокладочным полотном, прочность сцепления с бетоном не менее 0,1 МПа, теплостойкость до +120°С, ширина 200 мм, толщина 3 мм, для герметизации стыков конструкций в полносборном строительстве, щелей при установке оконных блоков	м	21,85	24,35	1,00	1,00	4,64	2468,70	
	1.1-1-529	Лента герметизирующая, эластопластичная, бутилкаучуковая, самоклеящаяся,	м	4,75	24,35	1,00	1,00	4,64	536,67	

		дублированная клееным прокладочным полотном, прочность сцепления с бетоном не менее 0,1 МПа, теплостойкость до +120°С, ширина 200 мм, толщина 3 мм, для герметизации стыков конструкций в полносборном строительстве, щелей при установке оконных блоков								
	1.9-1-192	Блок оконный из ПВХ профиля, двухстворчатый, с форточкой, с двухкамерным стеклопакетом, с комплектом фурнитуры, типа ОП 1.5-1.5Ф, площадь 2,16 м2	м2	6	2007,24	1,00	1,00	5,91	71176,73	
	1.1-1-2985	Лента предварительносжатая, саморасширяющаяся, уплотнительная, типа ПСУЛ 15/4	м	14,25	9,09	1,00	1,00	1,42	183,94	
		НР от ЗП	%	87,00					5202,01	
		СП от ЗП	%	41,00					2451,52	
		НР и СП от ЗПМ (95,00% и 65,00%)	%	160,00					312,80	
		<i>ЗТР</i>	<i>чел-ч</i>	<i>134,73</i>		<i>1,3225</i>	<i>1,047</i>			<i>18</i>
									90347,56	951026,95
17	3.10-85-1 о.у. п.3.4.30 б) о.у. п.3.4.6	Установка подоконных досок из ПВХ в каменных стенах толщиной до 0,51 м	100 м	0,055						
		ЗП			222,98	1,3225	1,047	29,03	492,97	
		ЭМ			10,75	1,4375	1,047	11,85	10,54	
		в т.ч. ЗПМ			2,01	1,4375	1,047	29,03	(4,83)	
		МР			2322,02	1,00	1,00	4,90	625,78	
		НР от ЗП	%	87,00					428,88	
		СП от ЗП	%	41,00					202,12	
		НР и СП от ЗПМ (95,00% и 65,00%)	%	160,00					7,73	
		<i>ЗТР</i>	<i>чел-ч</i>	<i>19,44</i>		<i>1,3225</i>	<i>1,047</i>			<i>1</i>
									1768,02	32145,82
18	6.56-14-1 о.у. п.3.4.30 б)	Снятие наличников	100 м	0,25						
		ЗП			43,83	1,15	1,047	29,03	383,00	
		НР от ЗП	%	70,00					268,10	
		СП от ЗП	%	41,00					157,03	

		ЗТР	чел-ч	4,21		1,15	1,047			1
									808,13	3232,52
19	6.56-12-4 о.у. п.3.4.30 б)	Демонтаж дверных коробок в деревянных каркасных стенах и перегородках	100 шт.	0,04						
		ЗП			795,12	1,15	1,047	29,03	1111,69	
		НР от ЗП	%	70,00					778,18	
		СП от ЗП	%	41,00					455,79	
		ЗТР	чел-ч	76,38		1,15	1,047			4
									2345,66	58641,50
20	6.63-6-1 о.у. п.3.4.30 б)	Снятие обоев простых и улучшенных	100 м2 оклеенной поверхности	0,916						
		ЗП			119,57	1,15	1,025	29,03	3747,89	
		НР от ЗП	%	83,00					3110,75	
		СП от ЗП	%	41,00					1536,63	
		ЗТР	чел-ч	11,70		1,15	1,025			13
									8395,27	9165,14
21	3.11-14-5 о.у. п.3.4.30 б) о.у. п.3.4.6	Шлифовка поверхностей	100 м2 покрытия	0,499						
		ЗП			811,44	1,3225	1,047	29,03	16275,95	
		ЭМ			21,59	1,4375	1,047	8,84	143,34	
		в т.ч. ЗПМ			0,04	1,4375	1,047	29,03	(0,87)	
		МР			63,66	1,00	1,00	8,13	258,26	
		НР от ЗП	%	87,00					14160,08	
		СП от ЗП	%	41,00					6673,14	
		НР и СП от ЗПМ (95,00% и 65,00%)	%	160,00					1,39	
		ЗТР	чел-ч	69,00		1,3225	1,047			48
									37512,16	75174,67
22	3.15-165-1 о.у. п.3.4.30 б) о.у. п.3.4.6	Обработка поверхностей стен грунтовой глубокого проникновения внутри помещения	100 м2	0,499						
		ЗП			51,98	1,3225	1,025	29,03	1020,71	
		ЭМ			0,84	1,4375	1,025	11,79	7,28	

		в т.ч. ЗПМ			0,13	1,4375	1,025	29,03	(2,77)	
		МР			0,00	1,00	1,00	0,00	0,00	
1.1-1-2927		Грунтовка акриловая универсальная, глубокопроникающая, быстросохнущая, матовая, механизированного и ручного нанесения, для наружных и внутренних работ, для уплотнения оснований, улучшения адгезии к глянцевым и текстурированным поверхностям	л	3,807	148,71	1,00	1,00	2,91	1647,46	
		НР от ЗП	%	83,00					847,19	
		СП от ЗП	%	41,00					418,49	
		НР и СП от ЗПМ (95,00% и 65,00%)	%	160,00					4,43	
		ЗТР	чел-ч	4,65		1,3225	1,025			3
									3945,56	7906,93
23	3.15-54-5 о.у. п.3.4.30 б) о.у. п.3.4.6	Улучшенное оштукатуривание внутренних поверхностей наружных стен цементным раствором по камню и бетону (когда остальные поверхности не оштукатуриваются)	100 м2 оштукатуриваемой поверхности	0,499						
		ЗП			1154,40	1,3225	1,025	29,03	22668,53	
		ЭМ			148,62	1,4375	1,025	21,71	2372,30	
		в т.ч. ЗПМ			74,35	1,4375	1,025	29,03	(1586,94)	
		МР			190,33	1,00	1,00	27,66	2627,00	
1.1-1-118		Вода	м3	0,052	7,07	1,00	1,00	6,00	2,21	
1.3-2-164		Смесь сухая штукатурная, гипсовая, влагостойкая, для внутренних работ, ручного и механизированного нанесения, прочность на сжатие не менее 4 МПа, толщина наносимого слоя от 5 до 60 мм, для оштукатуривания бетонных, кирпичных и пенобетонных оснований	т	0,299	3852,10	1,00	1,00	3,46	3985,15	
		НР от ЗП	%	83,00					18814,88	
		СП от ЗП	%	41,00					9294,10	
		НР и СП от ЗПМ (95,00% и 65,00%)	%	160,00					2539,10	
		ЗТР	чел-ч	88,80		1,3225	1,025			60

24	3.15-55-5 о.у. п.3.4.30 б) о.у. п.3.4.6	Сплошное выравнивание внутренних поверхностей (однослойное оштукатуривание) из сухих растворных смесей толщиной до 10 мм оконных и дверных откосов плоских ЗП	100 м2	0,047							
		ЭМ			935,43	1,3225	1,025	29,03		1730,12	
		в т.ч. ЗПМ			15,63	1,4375	1,025	25,76		27,88	
		МР			11,65	1,4375	1,025	29,03		(23,42)	
	1.3-2-38	Смесь сухая, цементно-песчаная, быстротвердеющая, для внутренних работ ручного нанесения, В15 (М200), F50, крупность заполнителя не более 0,315 мм, для устройства стяжки под укладку керамической и керамогранитной плитки, линолеума, паркета, ковровина, ламината, пробковых покрытий	т	0,058	10322,83	1,00	1,00	3,70		2215,28	
		НР от ЗП	%	83,00						1436,00	
		СП от ЗП	%	41,00						709,35	
		НР и СП от ЗПМ (95,00% и 65,00%)	%	160,00						37,47	
		ЗТР	чел-ч	83,67		1,3225	1,025			5	
										6157,58	131012,34
25	3.15-165-1 о.у. п.3.4.30 б) о.у. п.3.4.6	Обработка поверхностей пола грунтовкой глубокого проникновения внутри помещения	100 м2	0,123							
		ЗП			51,98	1,3225	1,025	29,03		251,60	
		ЭМ			0,84	1,4375	1,025	11,79		1,79	
		в т.ч. ЗПМ			0,13	1,4375	1,025	29,03		(0,68)	
		МР			0,00	1,00	1,00	0,00		0,00	
	1.1-1-2927	Грунтовка акриловая универсальная, глубокопроникающая, быстросохнущая, матовая, механизированного и ручного нанесения, для наружных и внутренних работ, для уплотнения оснований, улучшения адгезии к глянцевым и текстурированным поверхностям	л	0,938	148,71	1,00	1,00	2,91		405,92	

		НР от ЗП	%	83,00					208,83
		СП от ЗП	%	41,00					103,16
		НР и СП от ЗПМ (95,00% и 65,00%)	%	160,00					1,09
		ЗТР	чел-ч	4,65		1,3225	1,025		1
									972,39
									7905,61
26	3.11-36-1 о.у. п.3.4.30 б) о.у. п.3.4.6	Устройство полов из керамических крупноразмерных плиток типа керамогранит на клею из сухих смесей толщиной слоя 4 мм с затиркой швов	100 м2 пола	0,123					
		ЗП			986,98	1,3225	1,047	29,03	4879,81
		ЭМ			51,34	1,4375	1,047	12,41	117,95
		в т.ч. ЗПМ			9,10	1,4375	1,047	29,03	(48,90)
		МР			699,78	1,00	1,00	3,70	318,47
	1.3-2-35	Смесь сухая, цементно-песчаная, клеевая, для наружных и внутренних работ, В12,5 (М150), F50, крупность заполнителя не более 0,63 мм, для плиточных работ	т	0,058	1677,56	1,00	1,00	7,53	732,66
	1.3-2-149	Смесь сухая, цементная, водостойкая, для затирки межплиточных швов	кг	5,02	16,64	1,00	1,00	3,79	316,59
	1.1-1-2400	Плитка керамическая, типа керамогранит, полированная, универсальная, размер 600х600х10 мм, цвет: светло-серый, серый, светло-зеленый, бежевый	м2	12,546	147,08	1,00	1,00	7,76	14319,26
		НР от ЗП	%	87,00					4245,43
		СП от ЗП	%	41,00					2000,72
		НР и СП от ЗПМ (95,00% и 65,00%)	%	160,00					78,24
		ЗТР	чел-ч	84,08		1,3225	1,047		14
									27009,13
									219586,42
27	3.15-107-4 о.у. п.3.4.30 б) о.у. п.3.4.6	Масляная окраска белыми с добавлением колера металлических решеток, переплетов, труб, диаметром менее 50 мм и т.п. за два раза	100 м2 окрашиваемой поверхности	0,027					
		ЗП			759,70	1,3225	1,025	29,03	807,18
		ЭМ			0,74	1,4375	1,025	13,85	0,41
		в т.ч. ЗПМ			0,18	1,4375	1,025	29,03	(0,21)
		МР			1,68	1,00	1,00	9,27	0,42

1.1-1-461	Краска масляная жидкотертая (готовая к употреблению), для наружных и внутренних работ, цветная, типа МА-15	т	0,001	20009,47	1,00	1,00	4,02	80,44	
	НР от ЗП	%	83,00					669,96	
	СП от ЗП	%	41,00					330,94	
	НР и СП от ЗПМ (95,00% и 65,00%)	%	160,00					0,34	
	<i>ЗТР</i>	<i>чел-ч</i>	<i>64,60</i>		<i>1,3225</i>	<i>1,025</i>			<i>2</i>
								1889,69	69988,52
28	3.15-165-1 о.у. п.3.4.30 б) о.у. п.3.4.6	Обработка поверхностей стен грунтовкой глубокого проникновения внутри помещения	100 м2	0,166					
	ЗП				51,98	1,3225	1,025	29,03	339,56
	ЭМ				0,84	1,4375	1,025	11,79	2,42
	в т.ч. ЗПМ				0,13	1,4375	1,025	29,03	(0,92)
	МР				0,00	1,00	1,00	0,00	0,00
1.1-1-2927	Грунтовка акриловая универсальная, глубокопроникающая, быстросохнущая, матовая, механизированного и ручного нанесения, для наружных и внутренних работ, для уплотнения оснований, улучшения адгезии к глянцевым и текстурированным поверхностям	л	1,267	148,71	1,00	1,00	2,91	548,29	
	НР от ЗП	%	83,00					281,83	
	СП от ЗП	%	41,00					139,22	
	НР и СП от ЗПМ (95,00% и 65,00%)	%	160,00					1,47	
	<i>ЗТР</i>	<i>чел-ч</i>	<i>4,65</i>		<i>1,3225</i>	<i>1,025</i>			<i>1</i>
								1312,79	7908,37
29	3.15-144-1 о.у. п.3.4.30 б) о.у. п.3.4.6	Облицовка стен керамическими плитками на цементном растворе с заполнением швов фуговочной смесью, по кирпичу и бетону	100 м2	0,166					
	ЗП				2356,29	1,3225	1,025	29,03	15392,30
	ЭМ				29,03	1,4375	1,025	13,70	97,28
	в т.ч. ЗПМ				6,86	1,4375	1,025	29,03	(48,71)
	МР				690,78	1,00	1,00	9,52	1091,65

	1.3-2-149	Смесь сухая, цементная, водостойкая, для затирки межплиточных швов	кг	4,511	16,64	1,00	1,00	3,79	284,49	
	1.1-1-4102	Плитка керамическая, для внутренней облицовки стен, глазуванная, гладкая, одноцветная	м2	16,6	102,02	1,00	1,00	9,72	16461,13	
		НР от ЗП	%	83,00					12775,61	
		СП от ЗП	%	41,00					6310,84	
		НР и СП от ЗПМ (95,00% и 65,00%)	%	160,00					77,94	
		ЗТР	чел-ч	200,42		1,3225	1,025			45
									52491,24	316212,29
30	3.20-9-1 о.у. п.3.4.30 б) о.у. п.3.4.6	Установка решеток жалюзийных площадью в свету до 0,25 м2	1 решетка	2						
		ЗП			12,58	1,3225	1,067	29,03	1030,67	
		ЭМ			1,62	1,4375	1,067	11,13	55,31	
		в т.ч. ЗПМ			0,14	1,4375	1,067	29,03	(12,47)	
		МР			3,05	1,00	1,00	14,66	89,43	
		НР от ЗП	%	90,00					927,60	
		СП от ЗП	%	41,00					422,57	
		НР и СП от ЗПМ (95,00% и 65,00%)	%	160,00					19,95	
		ЗТР	чел-ч	1,07		1,3225	1,067			3
									2545,53	1272,77
31	3.17-5-4 о.у. п.3.4.30 б) о.у. п.3.4.6	Установка раковин	1 комплект	2						
		ЗП			10,22	1,3225	1,067	29,03	837,31	
		ЭМ			1,49	1,4375	1,067	13,67	62,48	
		в т.ч. ЗПМ			0,35	1,4375	1,067	29,03	(31,17)	
		МР			5,11	1,00	1,00	9,27	94,74	
		НР от ЗП	%	90,00					753,58	
		СП от ЗП	%	41,00					343,30	
		НР и СП от ЗПМ (95,00% и 65,00%)	%	160,00					49,87	
		ЗТР	чел-ч	0,81		1,3225	1,067			2
									2141,28	1070,64

32	3.17-1-2 о.у. п.3.4.30 б) о.у. п.3.4.6	Установка ванн купальных стальных	1 комплект	1							
		ЗП			23,46	1,3225	1,067	29,03		961,03	
		ЭМ			7,29	1,4375	1,067	11,59		129,59	
		в т.ч. ЗПМ			1,19	1,4375	1,067	29,03		(52,99)	
		МР			7,34	1,00	1,00	6,32		46,39	
		НР от ЗП	%	79,00						759,21	
		СП от ЗП	%	41,00						394,02	
		НР и СП от ЗПМ (95,00% и 65,00%)	%	160,00						84,78	
		ЗТР	чел-ч	1,95		1,3225	1,067				3
										2375,02	2375,02
33	3.17-2-3 о.у. п.3.4.30 б) о.у. п.3.4.6	Установка смесителей	1 шт.	2							
		ЗП			8,96	1,3225	1,067	29,03		734,08	
		ЭМ			0,00	1,4375	1,067	0,00		0,00	
		в т.ч. ЗПМ			0,00	1,4375	1,067	29,03		(0,00)	
		МР			0,84	1,00	1,00	9,27		15,57	
		НР от ЗП	%	90,00						660,67	
		СП от ЗП	%	41,00						300,97	
		ЗТР	чел-ч	0,70		1,3225	1,067				2
										1711,29	855,65
34	3.17-3-1 о.у. п.3.4.30 б) о.у. п.3.4.6	Установка унитазов с бачком непосредственно присоединенным	1 комплект	1							
		ЗП			27,73	1,3225	1,067	29,03		1135,94	
		ЭМ			3,72	1,4375	1,067	13,71		78,23	
		в т.ч. ЗПМ			0,88	1,4375	1,067	29,03		(39,18)	
		МР			11,48	1,00	1,00	9,27		106,42	
		НР от ЗП	%	90,00						1022,35	
		СП от ЗП	%	41,00						465,74	
		НР и СП от ЗПМ (95,00% и 65,00%)	%	160,00						62,69	
		ЗТР	чел-ч	2,22		1,3225	1,067				3
										2871,37	2871,37

35	3.15-165-1 о.у. п.3.4.30 б) о.у. п.3.4.6	Обработка поверхностей стен грунтовой глубокого проникновения внутри помещения	100 м2	0,916						
		ЗП			51,98	1,3225	1,025	29,03	1873,69	
		ЭМ			0,84	1,4375	1,025	11,79	13,37	
		в т.ч. ЗПМ			0,13	1,4375	1,025	29,03	(5,09)	
		МР			0,00	1,00	1,00	0,00	0,00	
	1.1-1-2927	Грунтовка акриловая универсальная, глубокопроникающая, быстросохнущая, матовая, механизированного и ручного нанесения, для наружных и внутренних работ, для уплотнения оснований, улучшения адгезии к гляцевым и текстурированным поверхностям	л	6,989	148,71	1,00	1,00	2,91	3024,46	
	НР от ЗП	%	83,00					1555,16		
	СП от ЗП	%	41,00					768,21		
	НР и СП от ЗПМ (95,00% и 65,00%)	%	160,00					8,14		
	ЗТР	чел-ч	4,65		1,3225	1,025			6	

7243,03 7907,24

36	3.15-127-2 о.у. п.3.4.30 б) о.у. п.3.4.6	Оклейка обоями тисненными и плотными стен по моноплитной штукатурке и бетону	100 м2 оклеиваемой и обиваемой поверхности	0,916						
		ЗП			521,56	1,3225	1,025	29,03	18800,37	
		ЭМ			31,93	1,4375	1,025	11,97	515,85	
		в т.ч. ЗПМ			4,79	1,4375	1,025	29,03	(187,68)	
		МР			276,57	1,00	1,00	6,88	1742,97	
	1.1-1-4105	Обои виниловые на флизелиновой основе, рельефные, под покраску	100 м2	1,072	945,51	1,00	1,00	6,26	6345,05	
	НР от ЗП	%	83,00					15604,31		
	СП от ЗП	%	41,00					7708,15		
	НР и СП от ЗПМ (95,00% и 65,00%)	%	160,00					300,29		
	ЗТР	чел-ч	42,30		1,3225	1,025			53	

51016,99 55695,40

37	3.15-176-2 о.у. п.3.4.30 б) о.у. п.3.4.6	Окраска водно- дисперсионными акриловыми и латексными составами, улучшенная, по	100 м2	0,047					
----	---	--	--------	-------	--	--	--	--	--

		оконным откосам							
		ЗП		499,63	1,3225	1,025	29,03	924,09	
		ЭМ		11,52	1,4375	1,025	11,85	9,45	
		в т.ч. ЗПМ		2,15	1,4375	1,025	29,03	(4,32)	
		МР		799,49	1,00	1,00	3,05	114,61	
1.1-1-2927		Грунтовка акриловая универсальная, глубокопроникающая, быстросохнущая, матовая, механизированного и ручного нанесения, для наружных и внутренних работ, для уплотнения оснований, улучшения адгезии к гляцевым и текстурированным поверхностям	л	0,696	148,71	1,00	1,00	2,91	301,19
1.1-1-2844		Краска водно-дисперсионная силикон-акрилатная, паропроницаемая, моющая, устойчивая к появлению водорослей и грибков, оседанию пыли, с водоотталкивающим эффектом и способностью к самоочищению, механизированного и ручного нанесения, для наружных и внутренних работ, для окрашивания штукатурок, бетонных поверхностей, гипсокартонных и цементностружечных плит	т	0,003	36010,14	1,00	1,00	27,10	2927,62
		НР от ЗП	%	83,00				766,99	
		СП от ЗП	%	41,00				378,88	
		НР и СП от ЗПМ (95,00% и 65,00%)	%	160,00				6,91	
		ЗТР	чел-ч	43,56		1,3225	1,025		

5429,74 115526,38

38	3.11-37-1 о.у. п.3.4.30 б) о.у. п.3.4.6	Устройство покрытия из ламинат- паркета на основе износостойкого пластика бесклеевым (замковым) способом	100 м2	0,226					
		ЗП			280,12	1,3225	1,047	29,03	2544,73
		ЭМ			42,98	1,4375	1,047	12,94	189,17
		в т.ч. ЗПМ			8,49	1,4375	1,047	29,03	(83,83)
		МР			267,96	1,00	1,00	2,64	159,88
1.1-1-6490		Покрытие напольное ламинированное (ламинат) на основе древесноволокнистых плит	м2	23,165	387,99	1,00	1,00	2,21	19863,01

		высокой плотности, класс воздействия нагрузки 33, соединение элементов бесклеевое, толщина 8 мм									
		НР от ЗП	%	87,00						2213,92	
		СП от ЗП	%	41,00						1043,34	
		НР и СП от ЗПМ (95,00% и 65,00%)	%	160,00						134,13	
		<i>ЗТР</i>	<i>чел-ч</i>	<i>22,55</i>		<i>1,3225</i>		<i>1,047</i>		<i>7</i>	
										26148,18	115699,91
39	3.15-183-1 о.у. п.3.4.30 б) о.у. п.3.4.6	Монтаж багета (фиксирующего профиля) на стены из кирпича и бетона при устройстве натяжного потолка	100 м	0,436							
		ЗП			165,48	1,3225	1,025	29,03		2839,22	
		ЭМ			7,55	1,4375	1,025	9,50		46,08	
		в т.ч. ЗПМ			0,29	1,4375	1,025	29,03		(5,41)	
		МР			0,00	1,00	1,00	0,00		0,00	
	1.6-2-99	Изделия погонажные, профильные, алюминиевые, прессованные, без покрытия	т	0,008	44894,02	1,00	1,00	4,87		1749,07	
		НР от ЗП	%	83,00						2356,55	
		СП от ЗП	%	41,00						1164,08	
		НР и СП от ЗПМ (95,00% и 65,00%)	%	160,00						8,66	
		<i>ЗТР</i>	<i>чел-ч</i>	<i>13,13</i>		<i>1,3225</i>		<i>1,025</i>		<i>8</i>	
										8163,66	18723,99
40	3.15-183-6 о.у. п.3.4.30 б) о.у. п.3.4.6	Устройство натяжного потолка: крепление, натяжка и фиксация полотна в багете гарпунным способом	100 м2	0,369							
		ЗП			370,00	1,3225	1,025	29,03		5372,73	
		ЭМ			1,54	1,4375	1,025	11,86		9,93	
		в т.ч. ЗПМ			0,29	1,4375	1,025	29,03		(4,58)	
		МР			0,00	1,00	1,00	0,00		0,00	
	1.1-1-2860	Пленка (мембрана) из пластифицированного ПВХ	м2	3,5	75,00	1,00	1,00	9,82		2577,75	
		НР от ЗП	%	83,00						4459,37	
		СП от ЗП	%	41,00						2202,82	
		НР и СП от ЗПМ (95,00% и 65,00%)	%	160,00						7,33	
		<i>ЗТР</i>	<i>чел-ч</i>	<i>5,24</i>		<i>1,3225</i>		<i>1,025</i>		<i>3</i>	

									14629,93	39647,51
41	3.15-183-7 о.у. п.3.4.30 б) о.у. п.3.4.6	Установка пристенного уголка (декоративной вставки)	100 м	0,436						
		ЗП			44,53	1,3225	1,025	29,03	764,02	
		НР от ЗП	%	83,00					634,14	
		СП от ЗП	%	41,00					313,25	
		ЗТР	чел-ч	3,53		1,3225	1,025			2
									1711,41	3925,25
42	3.10-21-1 о.у. п.3.4.30 б) о.у. п.3.4.6	Установка блоков в наружных и внутренних дверных проемах в каменных стенах площадь проема до 3 м2	100 м2 проемов	0,101						
		ЗП			1081,50	1,3225	1,047	29,03	4390,74	
		ЭМ			454,29	1,4375	1,047	11,13	768,61	
		в т.ч. ЗПМ			53,91	1,4375	1,047	29,03	(237,90)	
		МР			2019,82	1,00	1,00	7,34	1497,37	
1.9-7-13		Блок дверной деревянный внутренний, однопольный, глухой, со сплошным заполнением щита, облицованный шпоном строганым твердолиственной и ценной породы, с петлями, ручками, врезной защелкой, размер дверного проема 2070x810 мм, площадь 1,59 м2	м2	8,1	503,25	1,00	1,00	11,01	44880,34	
1.7-2-291		Блок дверной стальной внутренний, однопольный, с утеплителем, стальной замкнутой коробкой с наружным наличником, цилиндровым замком, глазком, ручками, противосъемными штырями, двумя контурами резинового уплотнителя, петлями наружными с шарикоподшипником, с наружной отделкой полимерно-порошковым напылением, внутренней отделкой из ламинированной панели МДФ, толщина стали 2 мм, размер проема 2100x1000 мм	шт.	1	3037,81	1,00	1,00	7,29	22145,63	
		НР от ЗП	%	87,00					3819,94	
		СП от ЗП	%	41,00					1800,20	
		НР и СП от ЗПМ (95,00% и	%	160,00					380,64	

		65,00%)								
		ЗТР	чел-ч	89,90		1,3225	1,047			13
									79683,47	788945,25
43	3.10-34-1 о.у. п.3.4.30 б) о.у. п.3.4.6	Установка и крепление наличников	100 м коробок	0,25						
		ЗП			83,67	1,3225	1,047	29,03	840,81	
		ЭМ			3,72	1,4375	1,047	13,71	19,19	
		в т.ч. ЗПМ			0,88	1,4375	1,047	29,03	(9,61)	
		МР			1,75	1,00	1,00	9,27	4,06	
	1.9-12-41	Наличники хвойных пород, окрашенные, сечение 74x13 мм	м	28	5,69	1,00	1,00	7,09	1129,58	
		НР от ЗП	%	87,00					731,50	
		СП от ЗП	%	41,00					344,73	
		НР и СП от ЗПМ (95,00% и 65,00%)	%	160,00					15,38	
		ЗТР	чел-ч	7,82		1,3225	1,047			3
									3085,25	12341,00
44	3.11-29-3 о.у. п.3.4.30 б) о.у. п.3.4.6	Устройство плинтусов поливинилхлоридных на винтах самонарезающих	100 м плинтусов	0,381						
		ЗП			80,19	1,3225	1,047	29,03	1228,10	
		ЭМ			4,73	1,4375	1,047	10,36	28,10	
		в т.ч. ЗПМ			0,43	1,4375	1,047	29,03	(7,16)	
		МР			196,67	1,00	1,00	2,05	153,61	
		НР от ЗП	%	87,00					1068,45	
		СП от ЗП	%	41,00					503,52	
		НР и СП от ЗПМ (95,00% и 65,00%)	%	160,00					11,46	
		ЗТР	чел-ч	6,66		1,3225	1,047			4
									2993,24	7856,27
45	4.8-243-5 о.у. п.3.4.30 б) о.у. п.3.4.6	Монтаж выключателя двухклавишного утопленного типа при скрытой проводке	100 шт.	0,06						
		ЗП			391,13	1,3225	1,047	29,03	943,33	
		ЭМ			2,30	1,4375	1,047	11,86	2,46	
		в т.ч. ЗПМ			0,43	1,4375	1,047	29,03	(1,13)	

		МР			3,87	1,00	1,00	4,73	1,10
		НР от ЗП	%	79,00					745,23
		СП от ЗП	%	41,00					386,77
		НР и СП от ЗПМ (95,00% и 65,00%)	%	160,00					1,81
		ЗТР	чел-ч	30,11		1,3225	1,047		3
									2080,70
									34678,33
46	4.8-243-9 о.у. п.3.4.30 б) о.у. п.3.4.6	Монтаж розетки штепсельной утопленного типа при скрытой проводке		100 шт.	0,24				
		ЗП			454,65	1,3225	1,047	29,03	4386,09
		ЭМ			2,30	1,4375	1,047	11,86	9,85
		в т.ч. ЗПМ			0,43	1,4375	1,047	29,03	(4,51)
		МР			70,68	1,00	1,00	1,86	31,55
		НР от ЗП	%	79,00					3465,01
		СП от ЗП	%	41,00					1798,30
		НР и СП от ЗПМ (95,00% и 65,00%)	%	160,00					7,22
		ЗТР	чел-ч	35,00		1,3225	1,047		12
									9698,02
									40408,42
47	4.8-245-1 о.у. п.3.4.30 б) о.у. п.3.4.6	Монтаж светильников с лампами накаливания, светильника с подвеской на крюк для помещений с нормальными условиями среды		100 шт.	0,08				
		ЗП			549,09	1,3225	1,047	29,03	1765,72
		ЭМ			6,14	1,4375	1,047	11,85	8,76
		в т.ч. ЗПМ			1,15	1,4375	1,047	29,03	(4,02)
		МР			331,23	1,00	1,00	7,87	208,54
		НР от ЗП	%	79,00					1394,92
		СП от ЗП	%	41,00					723,95
		НР и СП от ЗПМ (95,00% и 65,00%)	%	160,00					6,43
		ЗТР	чел-ч	42,27		1,3225	1,047		5
									4108,32
									51354,00

**Итого по разделу 1.
Ремонтно-
восстановительные**

581485,86

работы

Раздел Иные расходы

48	15.1.-1500-1	Утилизация отходов (мусор) от строительных и ремонтных работ малооплазные ЭМ в т.ч. ЗПМ	1 т	2,639	31,67 0,00	1,00 1,00	1,00 1,00	43,37 0,00	3624,74 (0,00)	1373,53
49	6.69-19-1	Погрузка и выгрузка вручную строительного мусора на транспортные средства ЗП НР от ЗП СП от ЗП ЗТР	1 т % % чет-ч	2,639 75,00 41,00 1,02	9,62	1,00	1,047	29,03	771,63 578,72 316,37	3
50	15.2-53-10	Перевозка строительного мусора на расстояние до 53 км автомобилями грузоподъемностью до 10 т ЭМ в т.ч. ЗПМ	т	2,639	44,93 0,00	1,00 1,00	1,00 1,00	14,15 0,00	1677,77 (0,00)	1666,72 631,57
Итого по разделу Иные расходы										6969,23
Итого по всем разделам										1677,77
Непредвиденные расходы										635,76
НДС, %										588455,09
Всего										11769,10
Итого по разделу Иные расходы										120044,84
Всего										720269,03



3. ВЫВОДЫ

Отвечая на вопросы, указанные в Техническом задании к Договору №ЭФ4066/11-23 от 10.11.2023г., специалист в ходе проведения независимого исследования определил следующее:

Вопрос №1: «Определить соответствуют ли выполненные работы застройщиком АО «Специализированный застройщик «ВОЛЖСКИЙ ПАРК» в квартире № _____ расположенной по адресу: г. Москва, внутригор. терр. муницип. окр. Текстильщики, 1-й Грайвороновский пр-д, д. 13, корп. 2, действующим строительным нормативно-техническим нормам и правилам, требованиям технических регламентов»

Ответ:

В ходе натурного исследования квартиры № _____ расположенной по адресу: г. Москва, внутригор. терр. муницип. окр. Текстильщики, 1-й Грайвороновский пр-д, д. 13, корп. 2, специалистом выявлены недостатки (дефекты) в части несоответствия строительным нормам и правилам, требованиям технических регламентов.

Все выявленные недостатки (дефекты) приведены в таблице №1 настоящего Заключения.

Вопрос №2: «Выполнить сметный расчет на устранение выявленных дефектов, согласно действующей сметно-нормативной базе в г. Москвы»

Ответ:

Стоимость устранения всех выявленных дефектов определялась специалистом базисно-индексным методом на основании базы Территориальных сметных нормативов (ТСН-2001), разработанной для осуществления расчётов на территории г. Москвы.

Стоимость устранения выявленных недостатков (дефектов), возникших при строительстве квартиры № _____ находящейся по адресу: г. Москва, внутригор. терр. муницип. окр. Текстильщики, 1-й Грайвороновский пр-д, д. 13, корп. 2, в результате нарушения строительных норм и правил, требований технических регламентов, приведена в локальном сметном расчете №1 и составила: **720 269,03** (Семьсот двадцать тысяч двести шестьдесят девять) рублей 03 копейки, включая НДС.

Специалист _____ Тюрюбеков В.Н.



4. ФОТОФИКСАЦИЯ ОБЪЕКТА ИССЛЕДОВАНИЯ

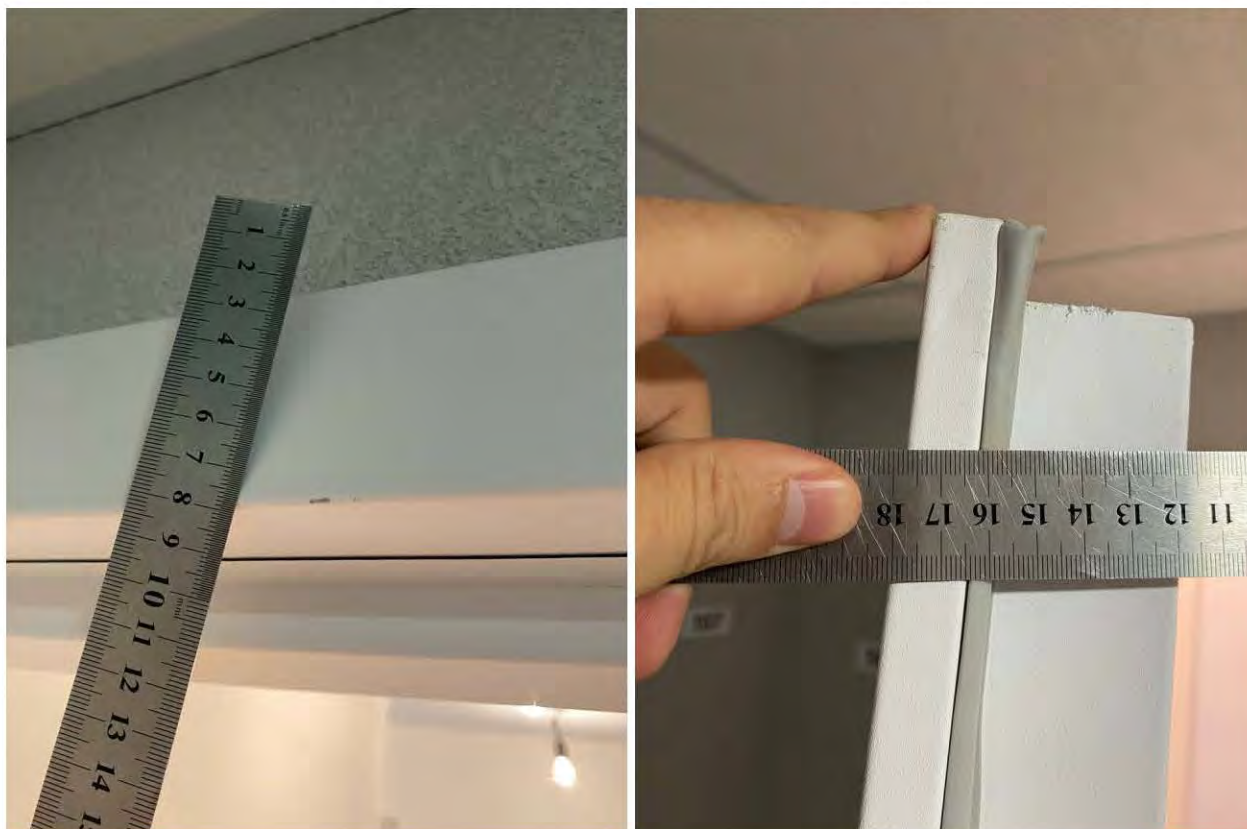


Фото 9-11. Коридор (6,5 кв.м.) 1.1 На входной двери имеются царапины, сколы



Фото 12. Коридор (6,5 кв.м.) 1.2 Неровности на полотне натяжного потолка (видна проводка)





Фото 13-15. Коридор (6,5 кв.м.) 1.3 Локальные участки имеют: замятины, пятна, загрязнения, отслоения обоев



Фото 16, 17. Коридор (6,5 кв.м.) 1.4 Отклонения участков стен от горизонтали 9 мм, 4,5 мм



Фото 18, 19. Коридор (6,5 кв.м.) 1.5 Отклонения участка стены от вертикали 6 мм

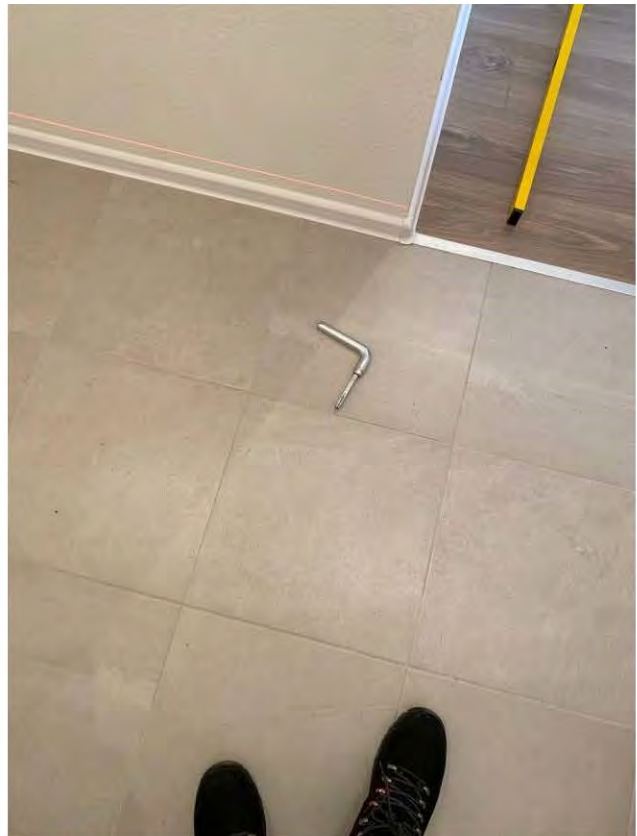


Фото 20, 21. Коридор (6,5 кв.м.) 1.6 Изменение характера звука при простукивании плитки (пустоты)



Фото 22, 23 Санузел (3,5 кв.м.) 2.1 На дверном блоке имеются: сколы и отслоения ламинации



Фото 24. Санузел (3,5 кв.м.) 2.2 На дверном блоке имеется зазор 0,4 мм между смежными элементами



Фото 25, 26. Санузел (3,5 кв.м.) 2.3 Отклонение настенной плитки от плоскости на участках стен 9 мм, 5 мм

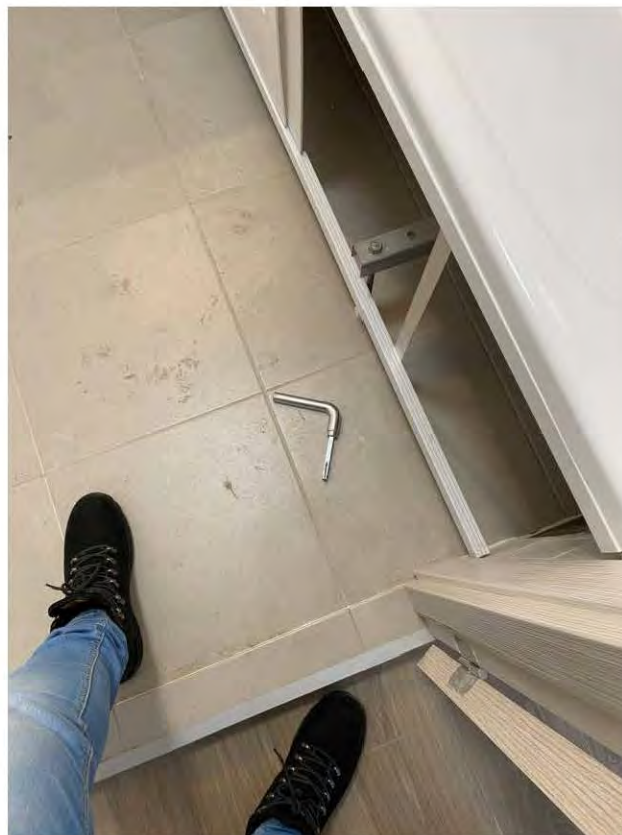


Фото 27, 28. Санузел (3,5 кв.м.) 2.4 Изменение характера звука при простукивании плитки (пустоты)

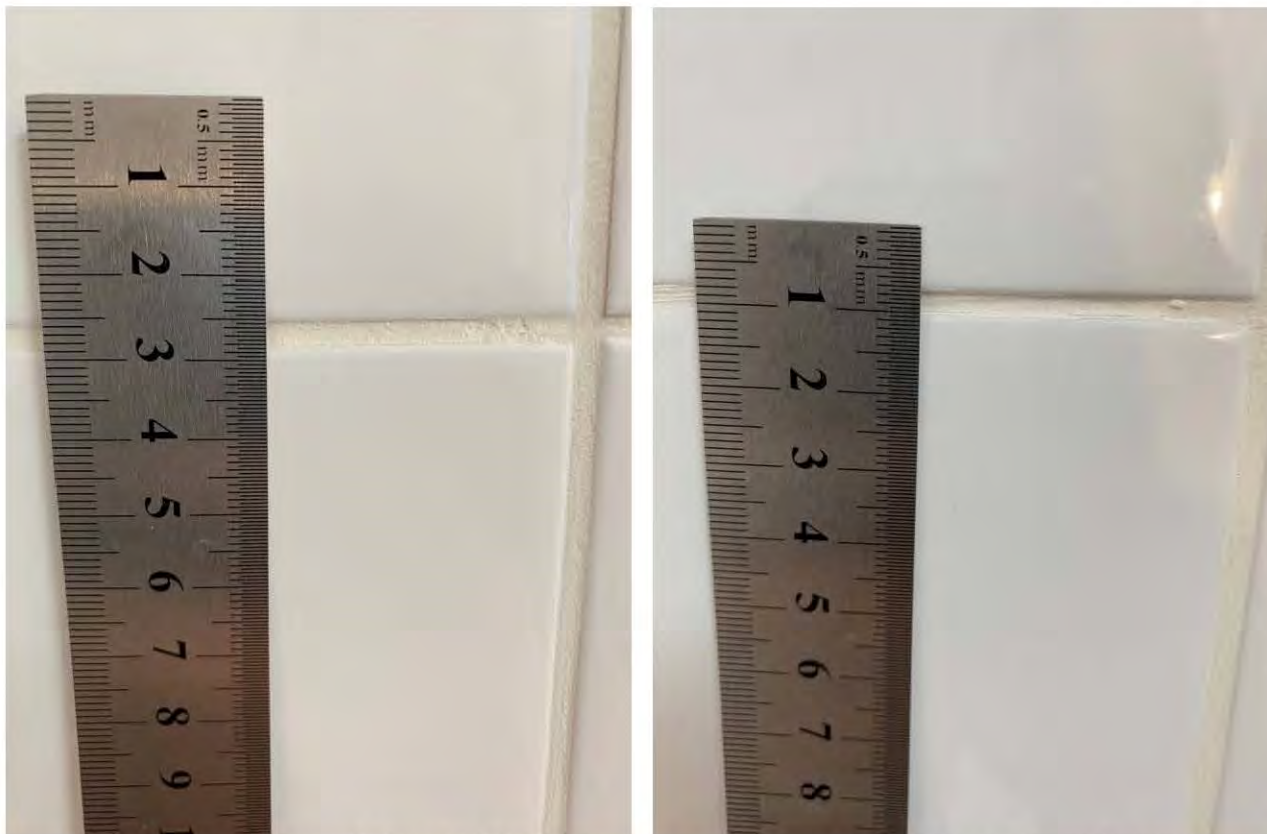


Фото 29, 30. Санузел (3,5 кв.м.) 2.5 Отклонение ширины шва на 1 мм на настенной плитке



Фото 31. Санузел (3,5 кв.м.) 2.6 Царапины, следы коррозии на фурнитуре



Фото 32, 33. Кухня (16,3 кв.м.) 3.1 Локальные участки имеют: замятины, пятна, загрязнения

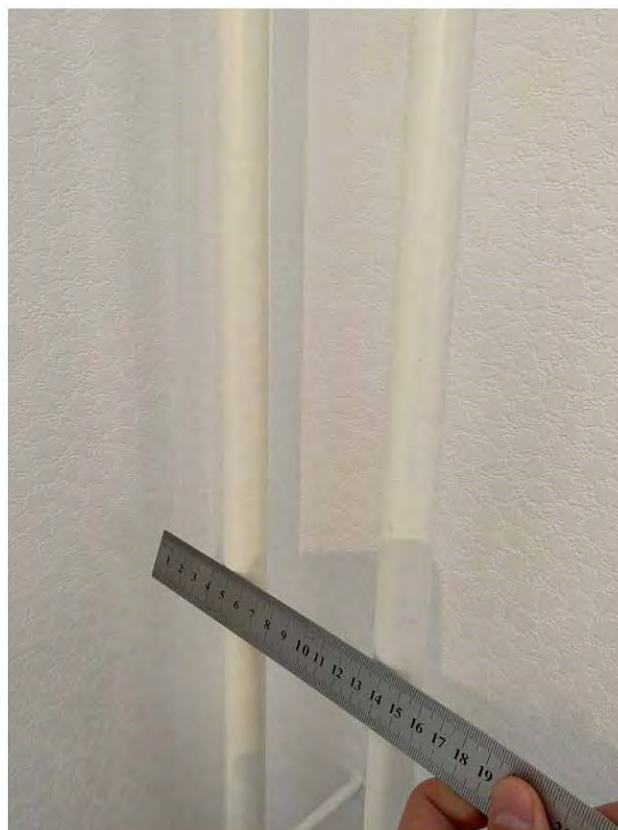


Фото 34, 35. Кухня (16,3 кв.м.) 3.2 Некачественная окраска труб отопления: разводы



Фото 36, 37. Кухня (16,3 кв.м.) 3.3 Некачественная окраска оконных откосов: брызги, разводы





Фото 38-40. Кухня (16,3 кв.м.) 3.4 Множественные повреждения на оконных блоках царапины, сколы, потертости



Фото 41. Кухня (16,3 кв.м.) 3.5 Зазор 0,75 мм между элементами оконного блока



Фото 42. Кухня (16,3 кв.м.) 3.6 Сколы на напольном покрытии из ламинированной доски



Фото 43, 44. Кухня (16,3 кв.м.) 3.7 Отклонения участков стен от горизонтали 6,5 мм, 5 мм



Фото 45-47. Кухня (16,3 кв.м.) 3.8 Отклонения участков стен от вертикали 10 мм, 8 мм



Фото 48, 49. Комната 1 (10,6 кв.м.) 4.1 Локальные участки имеют: замятины, пятна, загрязнения, отслоения обоев



Фото 50. Комната 1 (10,6 кв.м.) 4.2 Некачественная окраска труб отопления: разводы



Фото 51, 52. Комната 1 (10,6 кв.м.) 4.3 Некачественная окраска оконных откосов: брызги, разводы



Фото 53. Комната 1 (10,6 кв.м.) 4.4 Повреждение на отливе

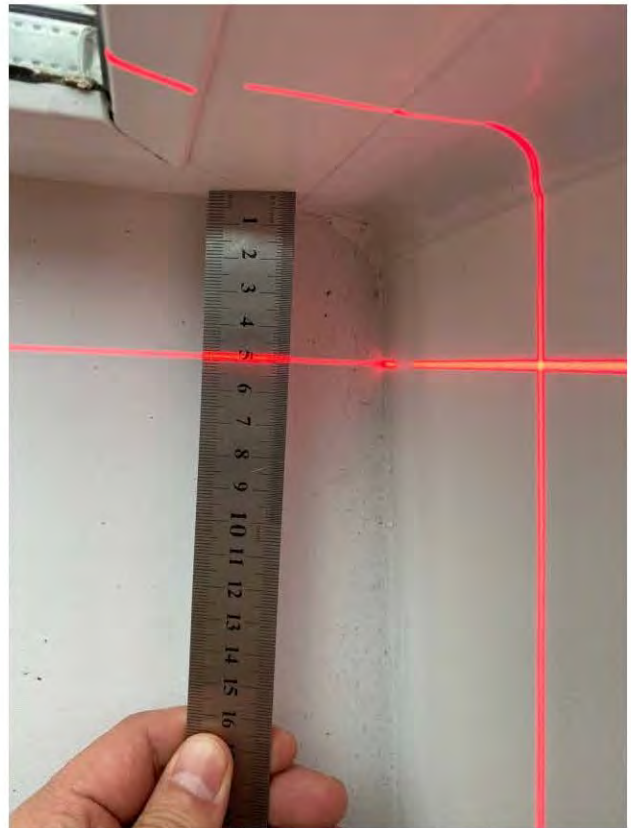
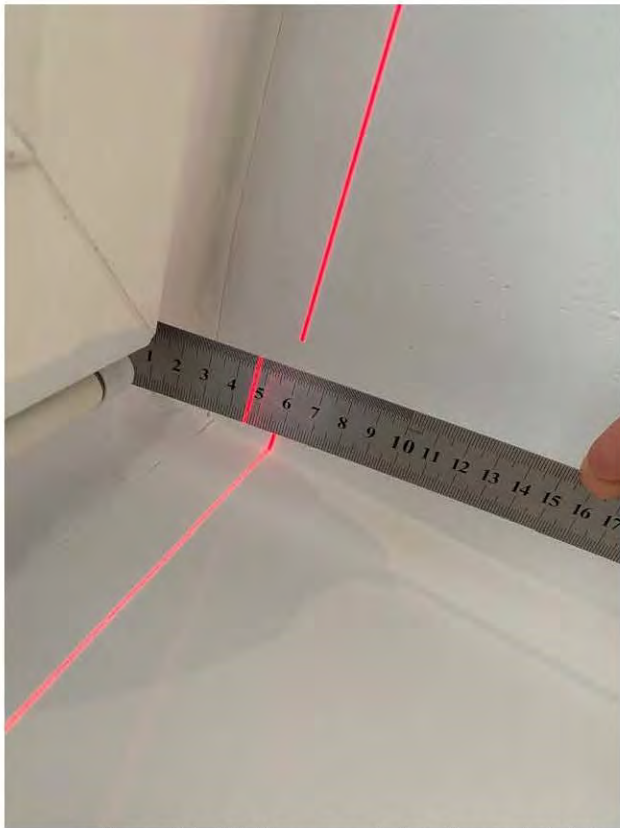


Фото 54, 55. Комната 1 (10,6 кв.м.) 4.5 Отклонение оконного блока от вертикали 4 мм



Фото 56, 57. Комната 1 (10,6 кв.м.) 4.6 Отклонения участков стен от горизонтали 6,5 мм, 5 мм



Фото 58. Комната 1 (10,6 кв.м.) 4.7 Сколы на напольном покрытии из ламинированной доски



Фото 59. Комната 1 (10,6 кв.м.) 4.8 На дверном блоке имеется зазор 0,4 мм между смежными элементами



Фото 60. Комната 1 (10,6 кв.м.) 4.9 Царапины, следы коррозии на фурнитуре



Фото 61. Комната 1 (10,6 кв.м.) 4.10 На дверном блоке имеется скол

5. ПРИЛОЖЕНИЯ

5.1. КОПИИ ДОКУМЕНТОВ, ПОДТВЕРЖДАЮЩИЕ КВАЛИФИКАЦИЮ СПЕЦИАЛИСТА



**СИСТЕМА ДОБРОВОЛЬНОЙ СЕРТИФИКАЦИИ
СУДЕБНЫХ ЭКСПЕРТОВ, ОРГАНИЗАЦИЙ И ЛАБОРАТОРИЙ,
ОКАЗЫВАЮЩИХ УСЛУГИ В ОБЛАСТИ
СУДЕБНОЙ ЭКСПЕРТИЗЫ**

Зарегистрирована в Едином реестре
зарегистрированных систем добровольной сертификации
Федеральным агентством по техническому регулированию и метрологии
Российской Федерации

РЕГИСТРАЦИОННЫЙ НОМЕР РОСС RU.Я664.04ВСДО от 12 июля 2010

Орган по сертификации: АССОЦИАЦИЯ СУДЕБНЫХ ЭКСПЕРТОВ
«НАЦИОНАЛЬНАЯ ПАЛАТА СУДЕБНОЙ ЭКСПЕРТИЗЫ»

СЕРТИФИКАТ СООТВЕТСТВИЯ



№ 398/20

Действителен
с «21» октября 2022 г.
по «20» октября 2025 г.

ТЮРЮБЕКОВ ВИТАЛИЙ НАВИОЛАЕВИЧ

соответствует требованиям «Системы сертификации судебных экспертов,
организаций и лабораторий, оказывающих услуги в области судебной
экспертизы» и является компетентным специалистом в области

СУДЕБНОЙ СТРОИТЕЛЬНО-ТЕХНИЧЕСКОЙ ЭКСПЕРТИЗЫ

(область специализации)

Основанием выдачи сертификата является решение Органа сертификации № 682 от
21.10.2022 г.

Исполнительный директор



И.Ю. Крюкова

ОБЩЕСТВО С ОГРАНИЧЕННОЙ ОТВЕТСТВЕННОСТЬЮ

«ИСКАТЕЛЬ-2»



СВИДЕТЕЛЬСТВО О ПОВЕРКЕ

№ С-АКЗ/08-02-2023/ 2 2 1 8 4 3 9 0 5

Действительно до 07 февраля 2024 г.

Средство измерений Дальномер лазерный GLM 500
наименование, тип, модификация средства измерений

75550-19

регистрационный номер в Федеральном информационном фонде по обеспечению единства измерений
присвоенный при утверждении

заводской (серийный) номер: 028518523

в составе -----

номер знака предыдущей поверки -----

поверено в полном объеме
наименование единиц величин, диапазон измерений, на которых поверено средство измерений

в соответствии с МП АПМ 105-18
наименование или обозначение документа, на основании которого выполнена поверка

с применением эталонов: 3.2.АКЗ.0123.2019 3.2.АКЗ.0133.2019 3.2.АКЗ.0137.2019
3.2.АКЗ.0138.2019 3.2.АКЗ.0145.2019

регистрационный номер и (или) наименование, тип, заводской номер, разряд, класс или
погрешность эталонов, применяемых при поверке

при следующих значениях влияющих факторов: Температура +22°C,
перечень влияющих факторов

атмосферное давление 741 мм рт.ст., относительная влажность 56%
нормированных в документе на методику поверки, с указанием их значений

и на основании результатов периодической (первичной) поверки признано
ненужное зачеркнуть

пригодным к применению.

Знак поверки: ----- Номер записи сведений о результатах поверки в ФГИФ ОЕИ 2 2 1 8 4 3 9 0 5

Главный метролог ----- Муравская Ирина Ивановна /
должность руководителя подразделения ----- -----
подпись фамилия, имя и отчество (при наличии)

Поверитель ----- / Карпов Леонид Ермолаевич /
----- -----
подпись фамилия, имя и отчество (при наличии)



Дата поверки 08 февраля 2023 г.

серия С-АКЗ-К №0000460

www.iskatel2.ru; e-mail: zakaz@iskatel2.ru +7 (495) 308-22-82

ОБЩЕСТВО С ОГРАНИЧЕННОЙ ОТВЕТСТВЕННОСТЬЮ

«ИСКАТЕЛЬ-2»



Метрологическая служба ООО «Искатель-2» в области обеспечения единства измерений

СЕРТИФИКАТ КАЛИБРОВКИ

Calibration certificate

Номер сертификата 0637/K
Certificate number

Стр. 1 из 2
Page of

Дата калибровки 08.02.2023 г.
Date when calibration

Серийный номер T120911/AIL1237
Serial number

Объект калибровки Нивелир лазерный ADA Cube 2-360
Item calibrated

Заказчик Стяжкин Алексей Сергеевич ИНН 222109443933
Customer
Информация о заказчике, адрес/name of the customer, address

Наименование эталона / description of measurement standard
3.2.АКЗ.0131.2019, 3.2.АКЗ.0136.2019, 3.2.АКЗ.0138.2019, 3.2.АКЗ.0145.2019

Методика калибровки 002.2016.274.КС22
Calibration procedure

Все измерения имеют прослеживаемость к единицам Международной системы СИ, которые воспроизводятся национальными эталонами НМИ. Данный сертификат может быть воспроизведен только полностью. Любая публикация или частичное воспроизведение содержания сертификата возможны с письменного разрешения организации, выдавшей сертификат.
All measurements are traceable to the SI units which are realized by national measurement standards of NMI. This certificate shall not be reproduced, except in full. Any publication extracts from the calibration certificate requires written approval of the issuing NMI.

Условия калибровки / Calibration conditions

Температура окружающего воздуха 22°C, Относительная влажность воздуха 56%



Уполномоченная подпись
Authorizing signature

Карпов Л.Е., Техник МС
ФИО и должность / name and function

08.02.2023 г.
Дата выдачи/
date of issue

И2 № К46934

ОБЩЕСТВО С ОГРАНИЧЕННОЙ ОТВЕТСТВЕННОСТЬЮ

«ИСКАТЕЛЬ-2»



Метрологическая служба ООО «Искатель-2» в области обеспечения единства измерений

СЕРТИФИКАТ КАЛИБРОВКИ

Calibration certificate

Номер сертификата 3597/К
Certificate number

Дата калибровки 11.10.2023 г.
Date when calibration

Объект калибровки Уровень строительный Stabila 200 см
Item calibrated

Серийный номер 02292

Заказчик Тюрюбеков Виталий Навиолаевич ИНН 342910287024
Customer Information about the customer, address/name of the customer, address

Наименование эталона / description of measurement standard
3.2.АКЗ.0129.2019, 3.2.АКЗ.0123.2019, 3.2.АКЗ.0138.2019

Методика калибровки 002.2016.274.КС21
Calibration procedure

Все измерения имеют прослеживаемость к единицам Международной системы СИ, которые воспроизводятся национальными эталонами НМИ. Данный сертификат может быть воспроизведен только полностью. Любая публикация или частично воспроизведенное содержание сертификата возможны с письменного разрешения организации, выдавшей сертификат.
All measurements are traceable to the SI units which are realized by national measurement standards of NMI. This certificate shall not be reproduced, except in full. Any publication extracts from the calibration certificate requires written approval of the issuing NMI.

Условия калибровки / Calibration conditions

Температура окружающего воздуха 22°C. Относительная влажность воздуха 56%

Результаты калибровки
Calibration results

Наименование	Длина, мм	Результат калибровки*
Уровень строительный Stabila 200 см	2000	соответствует

*Указывается соответствие или несоответствие СИ требованиям технической документации производителя и методики калибровки: 002.2016.274.КС21

Рекомендуемый межкалибровочный интервал: 12 месяцев.

Подпись лица, выполнившего калибровку
Signature of the person who has performed calibration


подпись / signature

Карпов Л.Е., Техник МС
ФИО и должность / name and function



11.10.2023 г.
Дата выдачи / date of issue

И2 № Г 32970

ОБЩЕСТВО С ОГРАНИЧЕННОЙ ОТВЕТСТВЕННОСТЬЮ

«ИСКАТЕЛЬ-2»



Метрологическая служба ООО «Искатель-2» в области обеспечения единства измерений

СЕРТИФИКАТ КАЛИБРОВКИ

Calibration certificate

Номер сертификата 3598/К
Certificate number

Дата калибровки 11.10.2023 г.
Date when calibration

Объект калибровки Набор щупов Yato YT-7220
Item calibrated

Серийный номер инв.012

Заказчик Тюрюбеков Виталий Навиолаевич ИНН 342910287024
Customer Информация о заказчике, адрес/name of the customer, address

Наименование эталона / description of measurement standard
3.2.АКЗ.0143.2019, 3.2.АКЗ.0138.2019, 3.2.АКЗ.0145.2019

Методика калибровки 002.2016.274.КС10
Calibration procedure

Все измерения имеют прослеживаемость к единицам Международной системы СИ, которые воспроизводятся национальными эталонами НМИ. Данный сертификат может быть воспроизведен только полностью. Любая публикация или частично воспроизведение содержания сертификата возможны с письменного разрешения организации, выдавшей сертификат. All measurements are traceable to the SI units which are realized by national measurement standards of NMI. This certificate shall not be reproduced, except in full. Any publication extracts from the calibration certificate requires written approval of the issuing NMI.

Условия калибровки / Calibration conditions

Температура окружающего воздуха 22°C, Относительная влажность воздуха 56%

Результаты калибровки
Calibration results

Наименование	Диапазон измерения, мм	Результат калибровки*
Набор щупов Yato YT-7220	0,02-1,00	соответствует

*Указывается соответствие или несоответствие СИ требованиям технической документации производителя и методики калибровки: 002.2016.274.КС10

Рекомендуемый межкалибровочный интервал: 12 месяцев.

Подпись лица, выполнившего калибровку
Signature of the person who has performed calibration

подпись / signature

Карпов Л.Е., Техник МС
ФИО и должность / name and function

11.10.2023 г.
Дата выдачи / date of issue

И2 № Г 32968



ОБЩЕСТВО С ОГРАНИЧЕННОЙ ОТВЕТСТВЕННОСТЬЮ

«ИСКАТЕЛЬ-2»



Метрологическая служба ООО «Искатель-2» в области обеспечения единства измерений

СЕРТИФИКАТ КАЛИБРОВКИ

Calibration certificate

Номер сертификата 3599/К
Certificate number

Дата калибровки 11.10.2023 г.
Date when calibration

Объект калибровки Рулетка измерительная 7,5м
Item calibrated

Серийный номер инв. 013

Заказчик Тюрюбеков Виталий Навиолаевич ИНН 342910287024
Customer
Информация о заказчике, адрес/name of the customer, address

Наименование эталона / description of measurement standard
3.2.АКЗ.0111.2019,3.2.АКЗ.0138.2019

Методика калибровки 002.2016.274.КС14
Calibration procedure

Все измерения имеют прослеживаемость к единицам Международной системы SI, которые воспроизводятся национальными эталонами НМИ. Данный сертификат может быть воспроизведен только полностью. Любая публикация или частично воспроизведение содержания сертификата возможны с письменного разрешения организации, выдавшей сертификат.
All measurements are traceable to the SI units which are realized by national measurement standards of NMI. This certificate shall not be reproduced, except in full. Any publication extracts from the calibration certificate requires written approval of the issuing NMI

Условия калибровки / Calibration conditions

Температура окружающего воздуха 22°C, Относительная влажность воздуха 56%

Результаты калибровки
Calibration results

Наименование	Результат калибровки*	Диапазон измерения
Рулетка измерительная 7,5м	соответствует	0-7500 мм

*Указывается соответствие или несоответствие СИ требованиям технической документации производителя и методики калибровки: 002.2016.274.КС14

Рекомендуемый межкалибровочный интервал: 12 месяцев.

Подпись лица, выполнившего калибровку
Signature of the person who has performed calibration


подпись / signature

Карпов Л.Е., Техник МС
ФИО и должность / name and function



11.10.2023 г.
Дата выдачи/ date of issue

И2 № Г 32884

ОБЩЕСТВО С ОГРАНИЧЕННОЙ ОТВЕТСТВЕННОСТЬЮ

«ИСКАТЕЛЬ-2»



Метрологическая служба ООО «Искатель-2» в области обеспечения единства измерений

СЕРТИФИКАТ КАЛИБРОВКИ

Calibration certificate

Номер сертификата 0635/К
Certificate number

Стр. 1 из 2
Page of

Дата калибровки 08.02.2023 г.
Date when calibration

Серийный номер Иив.013
Serial number

Объект калибровки Штангенциркуль ВИХРЬ ПЦ-I-150-0,02
Item calibrated

Заказчик Стяжкин Алексей Сергеевич ИНН 222109443933
Customer
Информация о заказчике, адрес/name of the customer, address

Наименование эталона / description of measurement standard
3.2.АКЗ.0093.2019, 3.2.АКЗ.0138.2019, 3.2.АКЗ.0145.2019

Методика калибровки 002.2016.274.КС37
Calibration procedure

Все измерения имеют прослеживаемость к единицам Международной системы СИ, которые воспроизводятся национальными эталонами НМИ. Данный сертификат может быть воспроизведен только полностью. Любая публикация или частичное воспроизведение содержания сертификата возможны с письменного разрешения организации, выдавшей сертификат.
All measurements are traceable to the SI units which are realized by national measurement standards of NMI. This certificate shall not be reproduced, except in full. Any publication extracts from the calibration certificate requires written approval of the issuing NMI.

Условия калибровки / Calibration conditions

Температура окружающего воздуха 22°C. Относительная влажность воздуха 56%



Утверждающая подпись /
Authorizing signature

Карнов Л.Е., Техник МС
ФИО и должность / name and function

08.02.2023 г.
Дата выдачи/
date of issue

И2 №К46935

5.3. КОПИИ РЕГИСТРАЦИОННЫХ И РАЗРЕШИТЕЛЬНЫХ ДОКУМЕНТОВ ЭКСПЕРТНОГО УЧРЕЖДЕНИЯ

УТВЕРЖДЕНА
приказом Федеральной службы
по экологическому, технологическому
и атомному надзору
от 4 марта 2019 г. N 86

ВЫПИСКА ИЗ РЕЕСТРА ЧЛЕНОВ САМОРЕГУЛИРУЕМОЙ ОРГАНИЗАЦИИ

«12» мая 2021 г.

№ 0000000000000000000003493

**Ассоциация Саморегулируемая организация «МежРегионИзыскания»
(Ассоциация СРО «МРИ»)**

СРО, основанные на членстве лиц, выполняющих инженерные изыскания

190000, г. Санкт-Петербург, переулок Гривцова, дом 4, корпус 2, лит А, 3 этаж, офис 62, <http://sro-mri.ru>, info@sro-mri.ru

Регистрационный номер в государственном реестре саморегулируемых организаций
СРО-И-035-26102012

выдана Обществу с ограниченной ответственностью "Экспертное бюро "ВОТУМ"

Наименование	Сведения
1. Сведения о члене саморегулируемой организации:	
1.1. Полное и (в случае, если имеется) сокращенное наименование юридического лица или фамилия, имя, (в случае, если имеется) отчество индивидуального предпринимателя	Общество с ограниченной ответственностью "Экспертное бюро "ВОТУМ" (ООО "Экспертное бюро "ВОТУМ")
1.2. Идентификационный номер налогоплательщика (ИНН)	9706015686
1.3. Основной государственный регистрационный номер (ОГРН) или основной государственный регистрационный номер индивидуального предпринимателя (ОГРНИП)	1217700211750
1.4. Адрес места нахождения юридического лица	119180, РОССИЯ, г. Москва, г. Москва, Муниципальный Округ Якиманка ВН.ТЕР.Г., пер 1-й Голутвинский, .. д. 3-5, стр. 1, этаж 1, пом/ком I/12
1.5. Место фактического осуществления деятельности (только для индивидуального предпринимателя)	---
2. Сведения о членстве индивидуального предпринимателя или юридического лица в саморегулируемой организации:	
2.1. Регистрационный номер члена в реестре членов саморегулируемой организации	3025
2.2. Дата регистрации юридического лица или индивидуального предпринимателя в реестре членов саморегулируемой организации	12 мая 2021 г.
2.3. Дата и номер решения о приеме в члены саморегулируемой организации	12 мая 2021 г., №19-02-ПП/21
2.4. Дата вступления в силу решения о приеме в члены саморегулируемой организации	12 мая 2021 г.
2.5. Дата прекращения членства в саморегулируемой организации	---
2.6. Основания прекращения членства в саморегулируемой организации	---
3. Сведения о наличии у члена саморегулируемой организации права выполнения работ:	
3.1. Дата, с которой член саморегулируемой организации имеет право изыскания, осуществлять подготовку проектной документации, капитальный ремонт, снос объектов капитального строительства	выполнять инженерные строительство, реконструкцию, по договору подряда на
выполнение инженерных изысканий, строительного подряда, по договору подряда на осуществление сноса:	подготовку проектной документации, по договору
в отношении объектов капитального строительства (кроме особо опасных, технически сложных и уникальных объектов, объектов использования	в отношении особо опасных, технически сложных и уникальных объектов капитального строительства (кроме объектов использования атомной
	в отношении объектов использования атомной энергии

атомной энергии)	энергии)	
12 мая 2021 г.	---	---

3.2. Сведения об уровне ответственности члена саморегулируемой организации по обязательствам по договору подряда на **выполнение инженерных изысканий**, подготовку проектной документации, по договору строительного подряда, по договору подряда на осуществление сноса, и стоимости работ по одному договору, в соответствии с которым указанным членом внесен взнос в компенсационный фонд возмещения вреда:

а) первый	Есть	стоимость работ по договору не превышает 25 000 000 рублей
б) второй	—	стоимость работ по договору не превышает 50 000 000 рублей
в) третий	—	стоимость работ по договору не превышает 300 000 000 рублей
г) четвертый	—	стоимость работ по договору составляет 300 000 000 рублей и более
д) пятый	—	---
е) простой	—	---

3.3. Сведения об уровне ответственности члена саморегулируемой организации по обязательствам по договору подряда на **выполнение инженерных изысканий**, подготовку проектной документации, по договору строительного подряда, по договору подряда на осуществление сноса, заключенным с использованием конкурентных способов заключения договоров, и предельному размеру обязательств по таким договорам, в соответствии с которым указанным членом внесен взнос в компенсационный фонд обеспечения договорных обязательств:

а) первый	---	предельный размер обязательств по договорам не превышает 25 000 000 рублей
б) второй	---	предельный размер обязательств по договорам не превышает 50 000 000 рублей
в) третий	---	предельный размер обязательств по договорам не превышает 300 000 000 рублей
г) четвертый	---	предельный размер обязательств по договорам составляет 300 000 000 рублей и более
д) пятый	---	---

4. Сведения о приостановлении права выполнять инженерные изыскания, осуществлять подготовку проектной документации, строительство, реконструкцию, капитальный ремонт, снос объектов капитального строительства:

4.1. Дата, с которой приостановлено право выполнения работ	---
4.2. Срок, на который приостановлено право выполнения работ	---

Исполнительный директор
М.П.



А.Ю. Базаров

9706015686-20230707-1051

(регистрационный номер выписки)

07.07.2023

(дата формирования выписки)

ВЫПИСКА

из единого реестра сведений о членах саморегулируемых организаций в области инженерных изысканий и в области архитектурно-строительного проектирования и их обязательствах

Настоящая выписка содержит сведения о юридическом лице (индивидуальном предпринимателе), выполняющем инженерные изыскания:

Общество с ограниченной ответственностью "Экспертное бюро "ВОТУМ"

(полное наименование юридического лица/ФИО индивидуального предпринимателя)

1217700211750

(основной государственный регистрационный номер)

1. Сведения о члене саморегулируемой организации:		
1.1	Идентификационный номер налогоплательщика	9706015686
1.2	Полное наименование юридического лица (Фамилия Имя Отчество индивидуального предпринимателя)	Общество с ограниченной ответственностью "Экспертное бюро "ВОТУМ"
1.3	Сокращенное наименование юридического лица	ООО "Экспертное бюро "ВОТУМ"
1.4	Адрес юридического лица Место фактического осуществления деятельности (для индивидуального предпринимателя)	119180, Россия, Москва, г. Москва, Муниципальный Округ Якиманка ВН.ТЕР.Г., пер 1-Й Голутвинский, .. д. 3-5, стр. 1, этаж 1, пом/ком I
1.5	Является членом саморегулируемой организации	Ассоциация Саморегулируемая организация "Межрегионизыскания" (СРО-И-035-26102012)
1.6	Регистрационный номер члена саморегулируемой организации	И-035-009706015686-3013
1.7	Дата вступления в силу решения о приеме в члены саморегулируемой организации	12.05.2021
1.8	Дата и номер решения об исключении из членов саморегулируемой организации, основания исключения	
2. Сведения о наличии у члена саморегулируемой организации права выполнять инженерные изыскания:		
2.1 в отношении объектов капитального строительства (кроме особо опасных, технически сложных и уникальных объектов, объектов использования атомной энергии) (дата возникновения/изменения права)	2.2 в отношении особо опасных, технически сложных и уникальных объектов капитального строительства (кроме объектов использования атомной энергии) (дата возникновения/изменения права)	2.3 в отношении объектов использования атомной энергии (дата возникновения/изменения права)
Да, 12.05.2021	Нет	Нет



1



**СИСТЕМА ДОБРОВОЛЬНОЙ СЕРТИФИКАЦИИ
«РосПромСертификация»
№ РОСС RU.32047.04РОПО**

Орган по сертификации:

Общество с ограниченной ответственностью
«ПрофСтройСтандарт»
115191, г. Москва, Гамсоновский переулок, д. 2, стр. 1, этаж 2, пом. 209,
8 (495) 221-78-07, prof.ISO@mail.ru

СЕРТИФИКАТ СООТВЕТСТВИЯ

№ RPS.RU.3511.21

Выдан

Обществу с ограниченной ответственностью
«Экспертное бюро «ВОТУМ»

ИНН 9706015686

**119180, г. Москва., Муниципальный Округ Якиманка ВН.ТЕР.Г., пер 1-Й
Голутвинский., д. 3-5, стр. 1, этаж 1, пом/ком I/12**

Настоящий сертификат удостоверяет:

Применительно к работам по инженерным изысканиям

**СООТВЕТСТВУЕТ ТРЕБОВАНИЯМ
ГОСТ Р ИСО 9001-2015 (ISO 9001:2015)**

Настоящий сертификат обязывает организацию поддерживать систему менеджмента в соответствии с вышеуказанным стандартом, что будет находиться под контролем Органа по сертификации систем менеджмента ООО «ПрофСтройСтандарт» и подтверждаться при прохождении ежегодного инспекционного контроля

Дата выдачи: 12 мая 2021 г.

Действителен до: 12 мая 2024 г.

**Руководитель органа по сертификации
систем менеджмента**

М.П.



Володина А.А.

Настоящий сертификат обязывает организацию поддерживать состояние выполняемых работ в соответствии с вышеуказанным стандартом, что будет находиться под контролем органа по сертификации системы «ПрофСтройСтандарт» и подтверждаться при прохождении ежегодного инспекционного контроля



СИСТЕМА ДОБРОВОЛЬНОЙ СЕРТИФИКАЦИИ
«РосПромСертификация»
№ РОСС RU.32047.04РОПО

ОРГАН ПО СЕРТИФИКАЦИИ СИСТЕМ МЕНЕДЖМЕНТА
Общество с ограниченной ответственностью
«ПрофСтройСтандарт»
115191, г. Москва, Гамсоновский переулок, д. 2, стр. 1, этаж 2, пом. 209,
8 (495) 221-78-07, prof.ISO@mail.ru

СЕРТИФИКАТ
О ПРОХОЖДЕНИИ ЕЖЕГОДНОГО
ИНСПЕКЦИОННОГО КОНТРОЛЯ
№ RPS.RU.4771.23

Выдан
Обществу с ограниченной ответственностью
«Экспертное бюро «ВОТУМ»

ИНН 9706015686

Настоящий сертификат удостоверяет:

СИСТЕМА МЕНЕДЖМЕНТА КАЧЕСТВА

Применительно к работам по инженерным изысканиям

СООТВЕТСТВУЕТ ТРЕБОВАНИЯМ
ГОСТ Р ИСО 9001-2015 (ISO 9001:2015)

В ходе проведенной ежегодной инспекционной проверки экспертной комиссией органа по сертификации системы «РосПромСертификация» установлено, что состояние выполняемых работ находится в соответствии с вышеуказанным стандартом

Дата выдачи: 6 марта 2023 г.

Действителен до: 6 марта 2024 г.

Руководитель органа по сертификации
систем менеджмента

М.П.



Володина А.А.

Настоящий Договор является договором-офертой по которому Страховщик предлагает заключить договор страхования гражданской ответственности в случае причинение вреда вследствие недостатков работ, которые оказывают влияние на безопасность объектов капитального строительства на основании Правил страхования гражданской ответственности в случае причинения вреда вследствие недостатков работ, которые оказывают влияние на безопасность объектов капитального строительства», утвержденных приказом № 105 от 15.04.2019г. (далее – Правила страхования).

Акцентом настоящего Договора в соответствии со ст. 438 ГК РФ является факт уплаты страховой премии в полном размере Страхователем. Датой акцепта является дата оплаты страховой премии в полном размере. Уплата страховой премии в полном размере является согласием Страхователя на заключение настоящего Договора страхования на предложенных Страховщиком условиях и подтверждает факт принятия Страхователем Договора страхования.

Правила страхования размещены в сети Интернет на официальном сайте Страховщика по адресу: https://energogarant.ru/upload/iblock/802/Pravila_105-ot-15.04.2019_SRO-otv-za-vred.pdf

СТРАХОВЩИК

Наименование	ПАО «САК «ЭНЕРГОГАРАНТ» (Столичный филиал) Лицензия С.Л № 1834 от 01.02.2016 г., выдана ЦБ РФ				
Юридический адрес:	129110, г. Москва, Суворовская пл., д. 2, стр. 39				
ИНН	7705041231	КПП	770543001	ОГРН	1027739068060
Телефон	+7 (495) 737-03-30	e-mail	energy@msk-garant.ru	Сайт	www.energogarant.ru

СТРАХОВАТЕЛЬ (Застрахованное лицо)

Наименование	ООО «Экспертное бюро «Вотум»				
Юридический адрес:	119180, г. Москва, муниципальный округ Якиманка вн.тер.г., 1-й голутвинский пер., д. 3-5, стр. 1, этаж 1, пом/ком 1/12,				
ИНН	9706015686	КПП	770601001	ОГРН	1217700211750
Телефон	-	e-mail	-	Сайт	-

САМОРЕГУЛИРУЕМАЯ ОРГАНИЗАЦИЯ

Наименование	Ассоциация Саморегулируемая организация «МежРегионИзыскания»
--------------	--

ОБЪЕКТ СТРАХОВАНИЯ

Объектом страхования являются имущественные интересы Страхователя (Застрахованного лица), связанные с риском наступления его ответственности за причинение вреда жизни, здоровью или имуществу граждан, имуществу юридических лиц, муниципальных образований, субъектов Российской Федерации или Российской Федерации вследствие недостатков работ которые оказывают влияние на безопасность объектов капитального строительства по инженерным изысканиям для строительства, реконструкции, капитального ремонта объектов капитального строительства.

СТРАХОВОЙ СЛУЧАЙ

Факт причинения в период действия Договора вреда жизни или здоровью физических лиц, имуществу физических или юридических лиц, государственному или муниципальному имуществу, окружающей среде, жизни или здоровью животных, растениям, объектам культурного наследия (памятникам истории и культуры) народов Российской Федерации, вследствие непреднамеренно допущенных недостатков застрахованных работ в указанный в Договоре страхования период, которые оказывают влияние на безопасность объектов капитального строительства по инженерным изысканиям для строительства, реконструкции, капитального ремонта объектов капитального строительства и выполненных на территории страхования, повлекший возникновение гражданской ответственности Страхователя (Застрахованного лица);

Либо факт причинения в период действия Договора вреда, повлекший возникновение гражданской ответственности Страхователя (Застрахованного лица) на основании предъявленных к нему требований в порядке регресса собственником или концессионером, либо страховщиками, застраховавшими их ответственность по соответствующим требованиям вследствие разрушения, повреждения здания, сооружения либо части здания или сооружения, и осуществившими в связи с этим компенсационные выплаты в размере, предусмотренном законом; Либо факт причинения в период действия Договора вреда, повлекший возникновение гражданской ответственности Страхователя (Застрахованного лица) на основании предъявленных к нему требований в порядке регресса застройщиком или техническим заказчиком (если соответствующим Договором предусмотрена обязанность технического заказчика возместить причинный вред), либо страховщиками, застраховавшими их ответственность по соответствующим требованиям вследствие разрушения, повреждения здания, сооружения либо части здания или сооружения, и осуществившими в связи с этим компенсационные выплаты в размере, предусмотренном законом.

Срок действия Договора страхования с 00 часов 00	7 мая 2022 г.	по 24 часа 00 минут	6 мая 2023 г.
--	---------------	---------------------	---------------

но не ранее нуля часов дня, следующего после уплаты полной суммы страховой премии

Территория страхования: Российская Федерация

Ретроактивный период по настоящему Договору устанавливается сроком в I (один) год, до даты начала действия настоящего Договора.

Страховая сумма (руб.)	Франшиза, лимит ответственности	Страховая премия (руб.)
2 500 000,00	Не установлены	5 000,00

Работы, ответственность по которым застрахована соответствуют уровню ответственности: " I "

Договор страхования распространяется исключительно на работы, по инженерным изысканиям для строительства, реконструкции, капитального ремонта объектов капитального строительства, при наличии у Страхователя соответствующего права, подтвержденного решением СРО, кроме выполнения их на особо опасных, технически сложных и уникальных объектах, объектов использования атомной энергии, в том числе работы, выполнявшиеся в течение ретроактивного периода, установленного настоящим Договором

ОСОБЫЕ УСЛОВИЯ

В случае противоречий между условиями настоящего Договора и Правилами страхования, условия настоящего Договора имеют преимущественную силу. К отношениям Сторон, не урегулированных настоящим Договором, применяются условия Правил страхования гражданской ответственности в случае причинения вреда вследствие недостатков работ, которые оказывают влияние на безопасность объектов капитального строительства № 105 от 15.04.2019 г. Страхователь с Правилами страхования ознакомлен и получил их при подписании настоящего Договора.

Настоящий Договор составлен в трех экземплярах, имеющих равную юридическую силу.

За нарушение принятых на себя обязательств, Стороны несут ответственность в соответствии с действующим законодательством РФ.

Акцентом настоящего Договора Страхователь подтверждает, что:

- согласен на Условия настоящего Договора страхования;

- с действующими Правилами страхования ознакомлен и согласен, а так же проинформирован о возможности дополнительно с ними ознакомиться и самостоятельно получить на интернет сайте Страховщика по адресу <http://www.energogarant.ru/> или получить их по месту нахождения Страховщика, а так же проинформирован о возможности получить Правила страхования на бумажном носителе по его запросу;

- согласен на обработку своих персональных данных, указанных в настоящем Договоре, Страховщиком и уполномоченными третьими лицами, в соответствии с Федеральным законом «О персональных данных» № 152-ФЗ от 27.07.2006 г.

Страховщик (Представитель Страховщика)

Директор Департамента комплексных продаж Щербинин А.И.
Доверенность № 11/21/019 от 26 ноября 2021 г.



Настоящий Договор является договором-офертой по которому Страховщик предлагает заключить договор страхования гражданской ответственности в случае причинение вреда вследствие недостатков работ, которые оказывают влияние на безопасность объектов капитального строительства на основании Правил страхования гражданской ответственности в случае причинения вреда вследствие недостатков работ, которые оказывают влияние на безопасность объектов капитального строительства, утвержденных приказом № 105 от 15.04.2019г. (далее – Правила страхования).

Акцентом настоящего Договора в соответствии со ст. 438 ГК РФ является факт уплаты страховой премии в полном размере Страхователем. Датой акцента является дата оплаты страховой премии в полном размере. Уплата страховой премии в полном размере является согласием Страхователя на заключение настоящего Договора страхования на предложенных Страховщиком условиях и подтверждает факт принятия Страхователем Договора страхования.

Правила страхования размещены в сети Интернет на официальном сайте Страховщика по адресу: https://energogarant.ru/upload/iblock/802/Pravila_105-ot-15.04.2019_SRO-otv-za-vred.pdf

СТРАХОВЩИК

Наименование	ПАО «САК «ЭНЕРГОГАРАНТ» (Столичный филиал) Лицензия СЛ № 1834 от 01.02.2016 г., выдана ЦБ РФ				
Юридический адрес:	129110, г. Москва, Суворовская пл., д. 2, стр. 39				
ИНН	7705041231	КПП	770543001	ОГРН	1027739068060
Телефон	+7 (495) 737-03-30	e-mail	energy@msk-garant.ru	Сайт	www.energogarant.ru

СТРАХОВАТЕЛЬ (Застрахованное лицо)

Наименование	ООО «ЭКСПЕРТНОЕ БЮРО "ВОТУМ"»				
Юридический адрес:	119180, РОССИЯ, Г. МОСКВА, МУНИЦИПАЛЬНЫЙ ОКРУГ ЯКИМАНКА ВН ТЕР. Г., 1-Й ГОЛУТВИНСКИЙ ПЕР., Д. 3-5, СТР. 1, ЭТАЖ 1, ПОМ/КОМ 1/12				
ИНН	9706015686	КПП	770601001	ОГРН	1217700211750
Телефон	-	e-mail	-	Сайт	-

САМОРЕГУЛИРУЕМАЯ ОРГАНИЗАЦИЯ

Наименование	Ассоциация Саморегулируемая организация «МежРегионИзыскания»
--------------	--

ОБЪЕКТ СТРАХОВАНИЯ

Объектом страхования являются имущественные интересы Страхователя (Застрахованного лица), связанные с риском наступления его ответственности за причинение вреда жизни, здоровью или имуществу граждан, имуществу юридических лиц, муниципальных образований, субъектов Российской Федерации или Российской Федерации вследствие недостатков работ которые оказывают влияние на безопасность объектов капитального строительства по выполнению инженерных изысканий для строительства, реконструкции, капитального ремонта объектов капитального строительства.

СТРАХОВОЙ СЛУЧАЙ

Факт причинения в период действия Договора вреда жизни или здоровью физических лиц, имуществу физических или юридических лиц, государственному или муниципальному имуществу, окружающей среде, жизни или здоровью животных, растениям, объектам культурного наследия (памятникам истории и культуры) народов Российской Федерации, вследствие непреднамеренно допущенных недостатков застрахованных работ в указанный в Договоре страхования период, которые оказывают влияние на безопасность объектов капитального строительства по выполнению инженерных изысканий для строительства, реконструкции, капитального ремонта объектов капитального строительства и выполненных на территории страхования, повлекший возникновение гражданской ответственности Страхователя (Застрахованного лица);

Либо факт причинения в период действия Договора вреда, повлекший возникновение гражданской ответственности Страхователя (Застрахованного лица) на основании предъявленных к нему требований в порядке регресса собственником или концессионером, либо страховщиками, застрахованными их ответственность по соответствующим требованиям вследствие разрушения, повреждения здания, сооружения либо части здания или сооружения, и осуществившими в связи с этим компенсационные выплаты в размере, предусмотренном законом; Либо факт причинения в период действия Договора вреда, повлекший возникновение гражданской ответственности Страхователя (Застрахованного лица) на основании предъявленных к нему требований в порядке регресса застройщиком или техническим заказчиком (если соответствующим Договором предусмотрена обязанность технического заказчика возместить причинный вред), либо страховщиками, застрахованными их ответственность по соответствующим требованиям вследствие разрушения, повреждения здания, сооружения либо части здания или сооружения, и осуществившими в связи с этим компенсационные выплаты в размере, предусмотренном законом.

Срок действия Договора страхования с 00 часов 00 минут	7 мая 2023 г.	по 24 часа 00 минут	6 мая 2024 г.
но не ранее нуля часов дня, следующего после уплаты полной суммы страховой премии			

Территория страхования: Российская Федерация

Ретроактивный период по настоящему Договору устанавливается сроком в 1 (один) год, до даты начала действия настоящего Договора.

Страховая сумма (руб.)	Франшиза, лимит ответственности	Страховая премия (руб.)
2 500 000,00	Не установлены	5 000,00

Работы, ответственность по которым застрахована соответствуют уровню ответственности: " I "

Договор страхования распространяется исключительно на работы, по выполнению инженерных изысканий для строительства, реконструкции, капитального ремонта объектов капитального строительства, при наличии у Страхователя соответствующего права, подтвержденного решением СРО, кроме выполнения их на особо опасных, технически сложных и уникальных объектах, объектов использования атомной энергии, в том числе работы, выполнявшиеся в течение ретроактивного периода, установленного настоящим Договором страхования.

ОСОБЫЕ УСЛОВИЯ

Договор заключен в пользу третьих лиц (потерпевших - Выгодоприобретателей), которым может быть причинен вред вследствие недостатков работ, которые оказывают влияние на безопасность объектов капитального строительства: по договорам на выполнение инженерных изысканий, подготовку проектной документации, договорам о строительстве, реконструкции, капитальном ремонте (за исключением объектов жилищного фонда), сносе объектов капитального строительства.

К отношениям Сторон, не урегулированных настоящим Договором, применяются условия Правил страхования гражданской ответственности в случае причинения вреда вследствие недостатков работ, которые оказывают влияние на безопасность объектов капитального строительства № 105 от 15.04.2019 г.

Настоящий Договор составлен в трех экземплярах, имеющих равную юридическую силу.

За нарушение принятых на себя обязательств, Стороны несут ответственность в соответствии с действующим законодательством РФ.

Акцентом настоящего Договора Страхователь подтверждает, что:

- согласен на Условия настоящего Договора и Правил страхования № 105 от 15.04.2019 г.;

- с действующими Правилами страхования ознакомлен и согласен, а так же проинформирован о возможности дополнительно с ними ознакомиться и самостоятельно получить на интернет-сайте Страховщика по адресу <http://www.energogarant.ru/> или получить их по месту нахождения Страховщика, а так же проинформирован о возможности получить Правила страхования на бумажном носителе по его запросу;

- согласен на обработку своих персональных данных, указанных в настоящем Договоре, Страховщиком и уполномоченными третьими лицами, в соответствии с Федеральным законом «О персональных данных» № 152-ФЗ от 27.07.2006 г.

Страховщик (Представитель Страховщика)

Директор Департамента комплексных продаж Щербинин А.И.
Доверенность № 11/22/019 от 26 ноября 2022 г.



115035, Москва, Садовническая наб., д. 23

+7 (495) 737-03-30

energy@msk-garant.ru

5.4. КОПИИ УВЕДОМЛЕНИЙ

ТЕЛЕГРАФ ОНЛАЙН

КОПИЯ ТЕЛЕГРАММЫ

МОСКВА 520025 53 22/11 0536=

МОСКВА УЛ АВИАМОТОРНАЯ ДОМ 19 ПОМ ЭТ 2 КОМ 28 АО СЗ ВОЛЖСКИЙ ПАРК=

ДОВОЖУ ДО ВАШЕГО СВЕДЕНИЯ, ЧТО 23.11.2023 В 09:00 БУДЕТ ОСУЩЕСТВЛЕН ВЫЕЗД СПЕЦИАЛИСТА ДЛЯ ПРОВЕДЕНИЯ СТРОИТЕЛЬНО-ТЕХНИЧЕСКОГО ИССЛЕДОВАНИЯ КВАРТИРЫ НР ПО АДРЕСУ: Г. МОСКВА, ВНУТРИГОР. ТЕРР. МУНИЦ. ОКР. ТЕКСТИЛЬЩИКИ, 1-Й ГРАЙВОРОНОВСКИЙ ПР-Д, Д. 13, КОРП. 2=ТВН-

ТЕЛЕГРАММА ОТПРАВЛЕНА С ПОМОЩЬЮ СЕРВИСА ТЕЛЕГРАФ ОНЛАЙН TELEGRAF.RU

КОПИЯ ВЕРНА НАЧАЛЬНИК СМЕНЫ



Заварова Т.Л.

