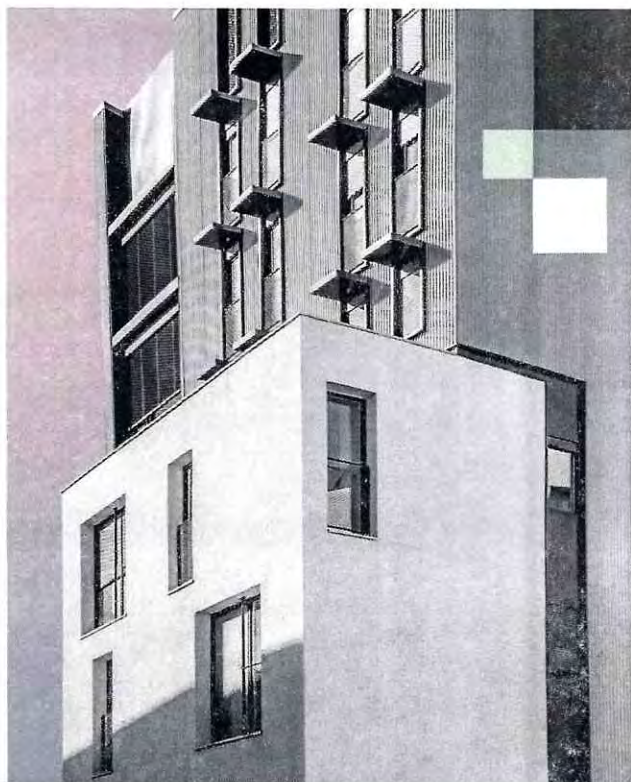




ЭКСПЕРТНОЕ БЮРО  
**ВОТУМ**

УТВЕРЖДАЮ  
Генеральный директор  
ООО «Экспертное бюро «Вотум»  
Иванова В.В.



## ЗАКЛЮЧЕНИЕ СПЕЦИАЛИСТА

№ ЭФ3992/09-23

в области строительного-  
технического исследования,  
проведенного на объекте,  
расположенном по адресу:  
г. Москва, вн. тер. муниц.  
окр. Хорошево-Мневники,  
Шелепихинская наб., д.40,  
корп. 3, кв. [REDACTED]

Основание: Договор № ЭФ3992/09-23 от 05.09.2023г. между  
«Вотум»

и ООО «Экспертное бюро

г. Москва  
2023 г.

## СОДЕРЖАНИЕ

<b>1. ВВОДНАЯ ЧАСТЬ</b> .....	2
1.1 Место и время проведения исследования.....	2
1.2 Основания для производства исследования.....	2
1.3 Объект исследования.....	2
1.4 Сведения об экспертной организации .....	2
1.5 Документы, представленные специалисту для производства исследования.....	2
1.6 Сведения о лицах, присутствовавших при производстве исследования.....	2
1.7 Сведения о специалисте .....	2
1.8 Вопросы, поставленные перед специалистом.....	2
1.9 Технические средства контроля и измерения, используемые при проведении исследования.	3
1.10 Законодательные и нормативные акты Российской Федерации, специальная литература, использованные при проведении исследования.....	5
1.11 Этапы исследования .....	5
<b>2. ИССЛЕДОВАТЕЛЬСКАЯ ЧАСТЬ</b> .....	8
2.1 Сведения об объекте исследования.....	10
Исследование по Вопросу №1 .....	10
Исследование по Вопросу №2 .....	21
<b>3. ВЫВОДЫ</b> .....	25
<b>Приложение №1. Фотографии, сделанные специалистом во время осмотра.</b> .....	26
<b>Приложение №2. Копии документов, подтверждающих квалификацию специалиста.</b> .....	42
<b>Приложение №3. Сертификаты, свидетельства о поверке.</b> .....	47
<b>Приложение №4 Документы экспертной организации.</b> .....	55
<b>Приложение №5. Локальный сметный расчет.</b> .....	62
<b>Приложение № 6. Акт осмотра.</b> .....	77
<b>Приложение №7. Телеграмма.</b> .....	78

## 1. ВВОДНАЯ ЧАСТЬ

### *1.1 Место и время проведения исследования:*

Исследование проводилось по адресу: г. Москва, вн. тер. муниц. окр. Хорошево-Мневники, Шелепихинская наб., д.40, корп. 3, кв.

Время проведения исследования: с 25.09.2023 г. по 02.10.2023 г.

Время производства натурального осмотра на объекте исследования: 29.09.2023 г. с 09 часов 00 минут по 10 часов 20 минут.

Адрес осуществления камеральной обработки данных: 119180, Россия, г. Москва, муниципальный округ Якиманка вн. тер. г., 1-й Голутвинский пер., д. 3-5, стр. 1, этаж 1, пом/ком I/12.

### *1.2 Основания для производства исследования:*

Договор № ЭФ3992/09-23 от 05.09.2023г. между \_\_\_\_\_ и ООО «Экспертное бюро «Вотум».

### *1.3 Объект исследования:*

Жилое помещение (квартира) № \_\_\_\_\_ расположенное в многоквартирном жилом доме по адресу: Г. Москва, вн. тер. муниц. окр. Хорошево-Мневники, Шелепихинская наб., д.40, корп. 3, общей площадью с учетом лоджии 48,1 кв.м.

### *1.4 Сведения об экспертной организации:*

ООО «Экспертное бюро «Вотум», адрес местонахождения: 119180, Россия, г. Москва, муниципальный округ Якиманка вн. тер. г., 1-й Голутвинский пер., д. 3-5, стр. 1, этаж 1, пом/ком I/12; ИНН/КПП 9706015686/ 770601001, ОГРН 1217700211750, e-mail: zakaz@votum.legal.

### *1.5 Документы, представленные специалисту для производства исследования:*

Договор участия в долевом строительстве №СИД-КВ-1/2-4-172-2/АН от 17.02.2023г.

### *1.6 Сведения о лицах, присутствовавших при производстве исследования:*

О проведении специалистом натурального обследования заинтересованные стороны уведомлены экспертной организацией. На осмотре присутствовал собственник: (см. Приложение №6). Застройщик ООО «СПЕЦИАЛИЗИРОВАННЫЙ ЗАСТРОЙЩИК «ЛСО», о дате и времени проведения натурального осмотра был уведомлен телеграммой (см. Приложение №7). Представитель от застройщика на осмотр явился.

### *1.7 Сведения о специалисте:*

**Кагарманов Руслан Сергеевич**, имеет высшее образование (Московский государственный строительный университет, диплом бакалавра по направлению «Строительство», по специальности «Строительство инженерных, энергетических, гидротехнических и природоохранных сооружений», диплом № 107705 0675444, рег.номер 11163Б, выдан 16.07.2020 года).

Стаж работы по экспертной специальности – 1 год.

Дополнительное образование:

- Сертификат соответствия судебного эксперта (Система добровольной сертификации негосударственных экспертных организаций и экспертов Федеральное агентство по техническому регулированию и метрологии «Палата судебных экспертов», рег. № РОСС RU. 31792.04ПСЭ0 от 22.11.2017, действителен с 24.03.2023г. по 24.03.2026г.)

- Свидетельство о профессии рабочего, должности служащего о присвоении квалификации: «Электромонтер по ремонту и обслуживанию электрооборудования 4 (четвертого) разряда» (ООО «Центр образовательной деятельности и лицензирования «МинМакс», №7718770293121, рег. номер 2211/61-01, выдан 09 ноября 2022 г., г. Москва).

- Диплом о профессиональной переподготовке (Частное образовательное учреждение дополнительного профессионального образования «Институт непрерывного образования»), по дополнительной профессиональной программе «Судебная строительно-техническая и стоимостная экспертиза объектов недвижимости», №37310048562, рег. номер. 195-2023, выдан 24 марта 2023 г., г. Иваново).

- Удостоверение о получении знаний и навыков по специализации «Ценообразование и сметное дело в строительстве» (НОЧУ дополнительного профессионального образования «Столичный институт экономики и финансов», №81216, от 16 марта 2023г.).


### **1.8 Вопросы, поставленные перед специалистом:**

1) Определить, соответствует ли качество объекта долевого строительства: жилого помещения (квартиры) № \_\_\_\_\_ расположенного в многоквартирном жилом доме по адресу: Г. Москва, вн. тер. муниц. окр. Хорошево-Мневники, Шелепихинская наб., д.40, корп. 3, общей площадью с учетом лоджии 48,1 кв.м., условиям Договора участия в долевом строительстве №СИД-КВ-1/2-4-172-2/АН от 17.02.2023г., требованиям технических регламентов, СП, ГОСТ, проектной документации и градостроительных регламентов.

2) В случае выявления такого несоответствия, определить объем обнаруженных дефектов и стоимость их устранения с учетом работ, материалов и иных необходимых затрат.

### **1.9 Технические средства контроля и измерения, используемые при проведении исследования.**

Для производства осмотра специалист применял следующие инструменты:

№	Внешний вид СИ	Характеристики СИ
1		<p><u>Цифровой уровень ADA ProLevel 60</u> для измерения углов наклона деталей и плоскостей. Удобно читаемый цифровой электронный дисплей отображает отклонение от горизонтали/вертикали, получая данные с встроенного датчика уклона (инклинометра). Для точной работы есть автоматическая калибровка. Данные отображаются в градусах, мм/м, %, in/ft. Для удобства работы есть режим "HOLD" - удержания результатов на дисплее и подсветка.</p> <p>Встроенные пузырьковые уровни позволяют вести двойной контроль совместно с электронным датчиком уклона или работать как с обычным уровнем. В основание встроены магниты для крепления на стальных конструкциях.</p> <p>Технические характеристики:</p> <ul style="list-style-type: none"> <li>- Длина - 600 мм</li> <li>Точность измерений - 0,5 мм/м</li> </ul>
2		<p><u>Линейка металлическая</u> используется для точного определения линейных размеров. Гибкий инструмент позволяет также определить длину объектов незначительной кривизны. Изделие</p>

3		<p>оснащено отверстием для подвешивания.</p> <p><u>Влагомер - Testo 606-2.</u> Определяет точное измерение влажности древесины и строительных материалов благодаря заложенным в прибор характеристическим кривым для разных видов древесины, напр. бук, ель, лиственница, дуб, сосна, клен и строительных материалов.</p> <p>Внесен в Государственный реестр средств измерений РФ ФГИС «АРШИН»</p> <p>Измерение влажности и температуры окружающего воздуха долговечным сенсором влажности Testo.</p> <p>Измерение температуры (сенсор NTC)</p> <ul style="list-style-type: none"> <li>- Диапазон измерений - -10 ... +50 °C</li> <li>- Погрешность - ±0,5 °C</li> <li>- Разрешение - 0,1 °C</li> </ul> <p>Емкостный сенсор влажности</p> <ul style="list-style-type: none"> <li>- Диапазон измерений - 0 ... 100 % OB</li> <li>- Погрешность - ±2,5 % OB</li> <li>- Разрешение - 0,1 % OB</li> </ul>
4		<p><u>Лазерный дальномер RGK D60</u> — это современный прибор для измерения расстояний до 60 метров, обладающий широким набором. Точность измерений — не менее ±2 мм. Лазерный дальномер RGK D60 оснащён пузырьковым уровнем для гарантированного получения перпендикуляра. Блок памяти способен хранить до 100 полученных значений, включая длину, площадь и объём. С сохранёнными значениями можно выполнять те же арифметические действия, что и с текущими измерениями. Контрастный четырёхстрочный экран оснащён яркой подсветкой, которую можно включить и выключить отдельной кнопкой. В корпусе предусмотрены паз для закрепления ремешка на руку, винт на штатив 1/4" и откидная скоба. Измерение можно выполнять от четырёх разных точек отсчёта. Дальномер RGK D60 выполняет измерения: до задней кромки — при измерении длины помещения; до передней кромки — удобно осуществлять разметку; до винта — расстояние определяется точно до центра штатива; до конца откидной скобы — для определения расстояния из углов.</p>

5		<p><u>Измерительная рулетка BMI TAPE twoCOMP MAGNETIC 5 М</u></p> <p>Стальная лента длиной 5 метра оснащена защитным покрытием, а магнитный наконечник позволяет прикреплять край ленты к металлическим поверхностям.</p> <p>Прибор соответствует стандартам ISO 9001/2008, что подтверждается сертификатом качества.</p> <p>Технические характеристики:</p> <ul style="list-style-type: none"> <li>- Длина ленты - 5 м</li> <li>- Ширина ленты - 19 мм</li> <li>- Материал ленты - Сталь</li> <li>- Тип корпуса - Закрытый</li> <li>Материал корпуса - Пластик</li> </ul>
---	---	--

Также специалистом использовались:

- фиксирующая аппаратура – камера Xiaomi Redmi Note 8T 48 Мп с широкоугольным и телеобъективом;
- персональный компьютер;
- ручка, карандаш, планшет, листы бумаги.

Копии сертификатов о калибровке и поверке представлены в Приложении № 3.

Фотографии, сделанные во время натурного осмотра, приведены в Приложении № 1.

***1.10 Законодательные и нормативные акты Российской Федерации, специальная литература, использованные при проведении исследования<sup>1</sup>:***

1) Градостроительный кодекс Российской Федерации от 29.12.2004 N 190-ФЗ (ред. от 04.08.2023) (с изм. и доп., вступ. в силу с 01.09.2023);

2) Федеральный закон Российской Федерации от 30 декабря 2009 г. N 384-ФЗ «Технический регламент о безопасности зданий и сооружений» (с изм. на 2 июля 2013 года);

3) Федеральный закон Российской Федерации от 31 мая 2001 г. N 73-ФЗ «О государственной судебно-экспертной деятельности в Российской Федерации» (с изм. на 1 июля 2021 года);

4) Федеральный закон Российской Федерации 123-ФЗ «Технический регламент о требованиях пожарной безопасности» (с изменениями на 14 июля 2022 года) (редакция, действующая с 1 марта 2023 года);

5) Постановление Правительства РФ от 28 мая 2021 г. N 815 «Об утверждении перечня национальных стандартов и сводов правил (частей таких стандартов и сводов правил), в результате применения которых на обязательной основе обеспечивается соблюдение требований Федерального закона «Технический регламент о безопасности зданий и сооружений», и о признании утратившим силу постановления Правительства Российской Федерации от 4 июля 2020 г. N 985 (с изменениями на 20 мая 2022 года)»;

6) АО «ЦНИИПРОМЗДАНИЙ». Пособие по обследованию строительных конструкций зданий;

<sup>1</sup> Указанные источники нормативно-технической документации использовались в той части и в той мере, которые были необходимы для решения поставленных вопросов. Указанный перечень не является исчерпывающим и представляет из себя справочную информацию характеризующую полноту исследований. Для проведения исследований использовались либо действующие нормативные документы, либо их актуализированные версии (СП- своды правил), документы прекратившие свое действие на территории РФ использовались справочно.

- 7) «Дефекты и методы их устранения в конструкциях и сооружениях». И.А. Физдель, Издательство литературы по строительству, Москва 1970 г.;
- 8) «Методики исследования объектов судебной строительной экспертизы». Гос. учреждение Рос. федер. центр судеб. экспертизы. Бутырин А.Ю., Луковкина О.В., Попов А.Н., Чудиёвич А.Р., Библиотека эксперта, Москва 2007;
- 9) «Рекомендации по оценке надежности строительных конструкций зданий и сооружений по внешним признакам». Изд. ЦНИИпромзданий, Москва 2001;
- 10) «Сборник методических рекомендаций по производству судебных строительной-технических экспертиз». Министерство Юстиции РФ ФЦСЭ. Под ред. А.Ю. Бутырина. Москва 2012;
- 11) «Сборник учебно-методических пособий по судебной строительной-технической экспертизе». Под ред. А.Ю. Бутырина, Библиотека эксперта, Москва 2011;
- 12) «Судебная экспертиза в гражданском, арбитражном, административном и уголовном процессе». 4-е изд., перераб. и доп. - М.: Норма – ИНФРА-М, Е.Р. Россинская, 2019;
- 13) «Теория и практика судебной строительной-технической экспертизы». И.Д. Городец., Бутырин А.Ю. 2006;
- 14) «Типология зданий и сооружений». Изд. центр «Академия». 2008 г. И.А. Синянский, Н.И. Манешина;
- 15) ГОСТ 475-2016 «Блоки дверные деревянные и комбинированные. Общие технические условия (с Поправкой)»;
- 16) ГОСТ 538-2014 «Изделия замочные и скобяные. Общие технические условия (с Поправкой)»;
- 17) ГОСТ 13996-2019 «Плитки керамические. Общие технические условия»;
- 18) ГОСТ 15167-93 «Изделия санитарные керамические. Общие технические условия (с Изменением N 1)»;
- 19) ГОСТ 19111-2001 «Изделия погонажные профильные поливинилхлоридные для внутренней отделки. Технические условия»;
- 20) ГОСТ 23166-99 «Блоки оконные. Общие технические условия» (с Изменением N 1, с Поправкой);
- 21) ГОСТ 24866-2014 «Стеклопакеты клееные. Технические условия (с Изменением N 1, с Поправкой)»;
- 22) ГОСТ Р 58945-2020 «Система обеспечения точности геометрических параметров в строительстве. Правила выполнения измерений параметров зданий и сооружений»;
- 23) ГОСТ Р 58939-2020 «Система обеспечения точности геометрических параметров в строительстве. Правила выполнения измерений. Элементы заводского изготовления»;
- 24) ГОСТ 30245-2003 «Профили стальные гнутые замкнутые сварные квадратные и прямоугольные для строительных конструкций. Технические условия (с Поправкой)»;
- 25) ГОСТ 30673-2013 «Профили поливинилхлоридные для оконных и дверных блоков. Технические условия»;
- 26) ГОСТ 30674-99 «Блоки оконные из поливинилхлоридных профилей. Технические условия (с Поправкой)»;
- 27) ГОСТ 30777-2012 «Устройства поворотные, откидные, поворотно-откидные, раздвижные для оконных и балконных дверных блоков. Технические условия»;
- 28) ГОСТ 31173-2016 «Блоки дверные стальные. Технические условия (с Поправкой)»;
- 29) ГОСТ 31311-2022 «Приборы отопительные. Общие технические условия»;
- 30) ГОСТ 34378-2018 «Конструкции ограждающие светопрозрачные. Окна и двери. Производство монтажных работ, контроль и требования к результатам работ»;

- 31) ГОСТ 30971-2012 «Швы монтажные узлов примыкания оконных блоков к стеновым проемам. Общие технические условия (с Поправкой)»;
- 32) СП 13-102-2003 «Правила обследования несущих строительных конструкций зданий и сооружений»;
- 33) СП 29.13330.2011 «Полы. Актуализированная редакция СНиП 2.03.13-88 (с Изменениями N 1,2,3)»;
- 34) СП 54.13330.2022 «Здания жилые многоквартирные СНиП 31-01-2003»;
- 35) СП 70.13330.2012 «Несущие и ограждающие конструкции. Актуализированная редакция СНиП 3.03.01-87 (с Изменениями N 1, 3, 4)»;
- 36) СП 71.13330.2017 «Изоляционные и отделочные покрытия. Актуализированная редакция СНиП 3.04.01-87 (с Изменением N 1,2)»;
- 37) СП 73.13330.2016 «Внутренние санитарно-технические системы зданий. СНиП 3.05.01-85 (с Изменением N 1)»;
- 38) ГОСТ 25772-2021 «Ограждения металлические лестниц, балконов, крыш, лестничных маршей и площадок. Общие технические условия (с Поправками)»;
- 39) ГОСТ 30970-2014 «Блоки дверные из поливинилхлоридных профилей. Общие технические условия»;
- 40) ГОСТ 9.032-74 «Единая система защиты от коррозии и старения (ЕСЗКС). Покрытия лакокрасочные. Группы, технические требования и обозначения (с Изменениями N 1-4)»;
- 41) СТО НОСТРОЙ 2.23.62-2012 «Конструкции ограждающие светопрозрачные. ОКНА. Часть 2. Правила производства монтажных работ, контроль и требования к результатам работ (с Поправкой)».
- 42) ГОСТ 21519-2022 «Блоки оконные из алюминиевых профилей. Технические условия (с Поправкой)».
- 43) ГОСТ Р 59690-2021 «Материалы и комплектующие для натяжных потолков. Общие технические условия».
- 44) ГОСТ 6810-2002 «Обои. Технические условия (с Поправкой, с Изменением N 1)».
- 45) ТТК «Облицовка стен ванных комнат глазурованной плиткой».
- 46) ТУ 5772-005-88742502-2003 «Панели облицовочные. Элементы крепления и стыковки из поливинилхлорида для наружной отделки стен».
- 47) СП 2.1.3678-20 «Санитарно-эпидемиологические требования к эксплуатации помещений, зданий, сооружений, оборудования и транспорта, а также условиям деятельности хозяйствующих субъектов, осуществляющих продажу товаров, выполнение работ или оказание услуг (с изменениями на 14 апреля 2022 года)».
- 48) ГОСТ 24404-80 «Изделия из древесины и древесных материалов. Покрытия лакокрасочные. Классификация и обозначения».
- 49) ГОСТ Р 59654-2021 «Детали профильные из древесины и древесных материалов для строительства. Технические условия».
- 50) ГОСТ 32548-2013 «Вентиляция зданий. Воздухораспределительные устройства. Общие технические условия (Переиздание)».
- 51) ГОСТ 32412-2013 «Трубы и фасонные части из непластифицированного поливинилхлорида для систем внутренней канализации. Технические условия».
- 52) ГОСТ 23695-2016 «Приборы санитарно-технические стальные эмалированные. Технические условия (Переиздание)».
- 53) ГОСТ 19681-2016 «Арматура санитарно-техническая водоразборная. Общие технические условия (с Изменением N 1)».



54) ТР 114-01 «Технические рекомендации по технологии устройства покрытия пола из ламинат-паркета».

55) ГОСТ 30494-2011 «Здания жилые и общественные. Параметры микроклимата в помещениях (Переиздание с Поправкой, с Изменением N 1)».

### **1.11 Этапы исследования:**

- анализ предоставленной в распоряжение специалиста документации для составления плана проведения исследования, изучение правовых и технических документов, относящихся к обследуемому объекту;

- натурное обследование, выезд специалиста на исследуемый объект для визуального осмотра и изучения фактического состояния ремонтно-строительных работ, выполненных в рамках заключенного Договора;

- опрос заинтересованных лиц;

- анализ и систематизация результатов, полученных при изучении предоставленной в распоряжение специалиста документации, правовых и технических документов, относящихся к обследуемому объекту, сведений по результатам выезда на объект и визуального осмотра, а также изучения фактического состояния строительных работ, выполненных в рамках заключенного Договора;

- расчет стоимости ремонтно-отделочных работ в случае выявления недостатков строительных работ на объекте;

- формулирование выводов и оформление заключения специалиста.

## **2. ИССЛЕДОВАТЕЛЬСКАЯ ЧАСТЬ**

Настоящее заключение специалиста может быть использовано как доказательство в судебных или внесудебных спорах. Информировем, что после вступления в силу ст. 41 ФЗ «О государственной судебно-экспертной деятельности», судебно-экспертная деятельность может проводиться не только государственными, но и негосударственными экспертными учреждениями. Выводы, содержащиеся в настоящем заключении, ограничиваются следующими условиями:

1) Настоящее заключение достоверно в полном объеме в указанных в задании на исследование целях.

2) В процессе исследования предполагалось, что предоставленная Заказчиком информация является точной и достоверной. Специальная экспертиза (почерковедческая, техническая экспертиза документов, автороведческая и пр.) предоставленных документов не производилась.

3) ООО «Экспертное бюро «Вотум» гарантирует конфиденциальность информации, полученной в процессе исследования, за исключением случаев, предусмотренных законодательством Российской Федерации.

Настоящее исследование проводилось в соответствии, с учетом положений и требований, данных специальной литературы, в частности по строительно-технической и документарной экспертизе, действующим положениям СП, ГОСТ, положений об охране труда и окружающей среды в Российской Федерации. При формулировке выводов по поставленным вопросам специалист использовал результаты специальных исследований и общепринятые научные положения, отраженные в специальной и методической литературе по строительству.

### **Основные методы проведения исследований:**

1) Анализ — метод исследования, характеризующийся выделением и изучением отдельных частей объектов исследования.

2) Синтез — процесс соединения или объединения ранее разрозненных вещей или понятий в целое или набор. Синтез есть способ собрать целое из функциональных частей как антипод анализа — способа разобрать целое на функциональные части.

3) Измерительный метод, основанный на информации, получаемой с использованием технических измерительных средств. Результаты непосредственных измерений при необходимости приводятся путем соответствующих пересчетов к нормальным или стандартным условиям, например, к нормальной температуре, нормальному атмосферному давлению и тому подобное. С помощью измерительного метода определяются значения показателей: масса изделия, сила тока, длина предмета, скорость автомобиля и др.

4) Регистрационный метод, основан на использовании информации, получаемой путем подсчета числа определенных событий, предметов или затрат, например, количества отказов изделия при испытаниях, числа частей сложного изделия (стандартных, унифицированных, оригинальных, защищенных авторскими свидетельствами или патентами и т.п.). Этим методом определяются показатели надежности, стандартизации и унификации, патентно-правовые и др.

5) Расчетный метод, при котором значения качественных или количественных показателей вычисляются по значениям параметров исследуемого образца, найденным другими методами. Для этого необходимо иметь теоретические или эмпирические зависимости показателей «качества» от параметров исследуемого образца.

6) Органолептический метод основан на анализе восприятия органов чувств (зрения, обоняния, осязания, слуха, вкуса) без применения технических измерительных или регистрационных средств. Органы чувств человека выдают информацию о соответствующих ощущениях. На основе имеющегося опыта проводится анализ этих ощущений и находится значение показателя качества. Поэтому точность метода зависит от квалификации, опыта и способностей лиц, проводящих оценку. При органолептическом методе могут использоваться технические средства, повышающие разрешающие способности органов чувств (лупа, микроскоп, слуховая трубка и т.п.). Метод широко применяется для определения качественных показателей исследуемого образца или объекта. Обычно органолептический метод применяется совместно с экспертным.

7) Документальный метод — это исследование учетных документов, различные исследования этих документов, проверка нормативной правовой базы их составления и т.д.

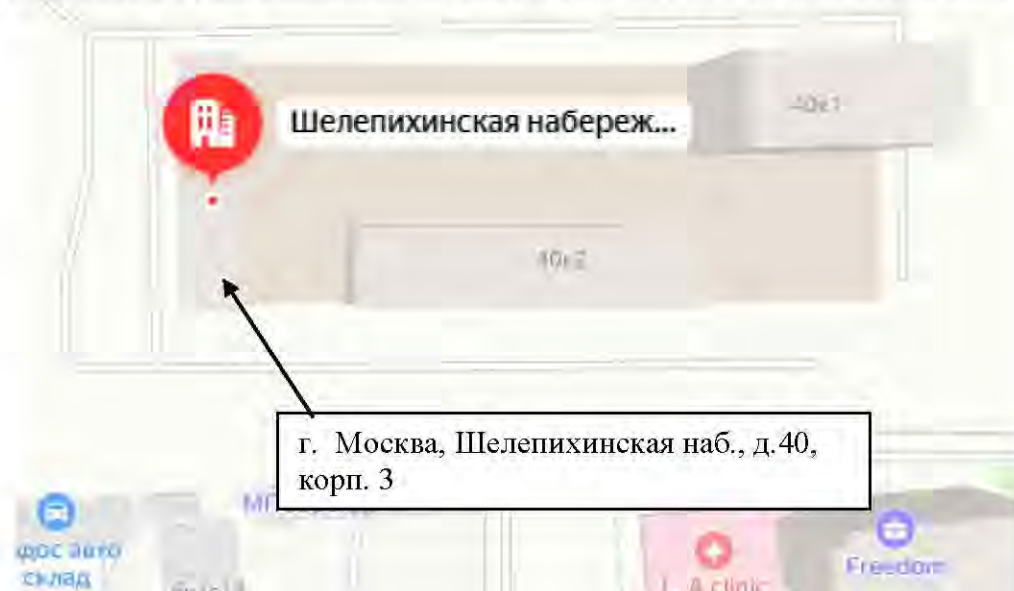
8) Экспертный метод - метод основанный на учете мнений специалистов-экспертов. Метод применяют в тех случаях, когда показатели качества не могут быть определены другими методами из-за недостаточного количества информации, необходимости разработки специальных технических средств и т.п. Экспертный метод является совокупностью нескольких различных методов, которые представляют собой его модификации. Известные разновидности экспертного метода применяются там, где основой решения является коллективное решение компетентных людей (экспертов). Квалификация эксперта определяется не только знанием предмета обсуждения. Учитываются специфические возможности эксперта. Например, в пищевой промышленности при оценке качества продуктов питания учитывают возможности эксперта воспринимать вкус, запах, а также его состояние здоровья. Эксперты, оценивающие эстетические и эргономические показатели качества, должны быть хорошо осведомлены в области художественного конструирования. При использовании экспертного метода для оценки качества формируют рабочую и экспертную группы. Рабочая группа организует процедуру опроса экспертов, собирает анкеты, обрабатывает и анализирует экспертные оценки.

При проведении исследования для подготовки ответа на вопросы был использован комбинированный метод, т.е. органолептический метод в совокупности с измерительным методом. Специалист, основываясь на своих знаниях, навыках и опыте, используя имеющуюся в его распоряжении информацию об объекте исследования, проанализировал количественные и качественные характеристики объекта исследования, провёл их идентификацию по основным признакам.

### **2.1 Сведения об объекте исследования**

Жилое помещение (квартира) № \_\_\_\_\_ расположенное в многоквартирном жилом доме по адресу: Г. Москва, вн. тер. муниц. окр. Хорошево-Мневники, Шелепихинская наб., д.40, корп. 3, общей площадью с учетом лоджии 48,1 кв.м.

Объект исследования представляет собой однокомнатное помещение с прихожей, кухней, спальней, санузлом, ванной комнатой и лоджией. Квартира расположена в многоквартирном жилом доме. В квартире застройщиком выполнен ремонт (по отделке). В прихожей, кухне, спальне выполнена покраска стен; в ванной комнате, санузле стены частично облицованы керамической плиткой и частично окрашены. Напольное покрытие в спальне выполнено из инженерной доски, в ванной комнате, санузле, прихожей, лоджии – из керамической плитки. Напольное покрытие в кухне выполнено из инженерной доски и керамической плитки.



Объект исследования, согласно общему осмотру, готов к эксплуатации. Необходимо отметить, что на момент освидетельствования объекта экспертизы (квартира) не используется для проживания людей.

## **Исследование по Вопросу №1**

**Вопрос 1: Определить, соответствует ли качество объекта долевого строительства: жилого помещения (квартиры) № \_\_\_\_\_ расположенного в многоквартирном жилом доме по адресу: Г. Москва, вн. тер. муниц. окр. Хорошево-Мневники, Шелепихинская наб., д.40, корп. 3, общей площадью с учетом лоджии 48,1 кв.м., условиям Договора участия в долевом строительстве №СИД-КВ-1/2-4-172-2/АН от 17.02.2023г., требованиям технических регламентов, СП, ГОСТ, проектной документации и градостроительных регламентов.**

Для ответа на данный вопрос специалист проанализировал документацию, предоставленную заказчиком, а также произвёл натурный осмотр объекта исследования. В

связи с тем, что ООО «СПЕЦИАЛИЗИРОВАННЫЙ ЗАСТРОЙЩИК «ЛСО», согласно Договора участия в долевом строительстве №СИД-КВ-1/2-4-172-2/АН от 17.02.2023г., является застройщиком и производит выпуск строительной продукции, то к квартире, которая является предметом Договора, применяются строительные нормативы (ГОСТ, СП, проектная документация и т.д.). Основными документами, которые регламентируют качество строительной продукции являются:

- *Технический регламент о безопасности зданий и сооружений от 30.12.2009 N 384-ФЗ (с изменениями на 2 июля 2013 года);*

- *Градостроительный кодекс Российской Федерации от 29.12.2004 N 190-ФЗ (ред. от 04.08.2023) (с изм. и доп., вступ. в силу с 01.09.2023);*

- *Постановление Правительства РФ от 28 мая 2021 г. N 815 «Об утверждении перечня национальных стандартов и сводов правил (частей таких стандартов и сводов правил), в результате применения которых на обязательной основе обеспечивается соблюдение требований Федерального закона «Технический регламент о безопасности зданий и сооружений», и о признании утратившим силу постановления Правительства Российской Федерации от 4 июля 2020 г. N 985 (с изменениями на 20 мая 2022 года)».*

С учетом того, что объектом исследования является квартира с **отделкой**, то есть полностью пригодная к эксплуатации, для отделочных работ также применяется документ, который регламентирует качество отделочных работ и с помощью которого можно определить недостатки при отделочных работах, а именно:

- *СП 71.13330.2017 Изоляционные и отделочные покрытия. Актуализированная редакция СНиП 3.04.01-87.*

Кроме того, специалист проанализировал информацию, содержащуюся в Договоре участия в долевом строительстве №СИД-КВ-1/2-4-172-2/АН от 17.02.2023г. В соответствии с Приложением №2 к указанному Договору, в Объекте долевого строительства выполняются следующие отделочные работы по помещениям:

#### **Стены и перегородки.**

- Выполняются все стены по периметру Квартиры и внутриквартирные перегородки, под отделку в соответствии с проектом;

#### **Двери и окна.**

Устанавливаются:

- Входная дверь (металлическая, оборудуется замком и ручками, проём обрамляется наличником или выполняются откосы);

- Двери на балконы и лоджии (стеклопакеты и профиль – в соответствии с проектом, фурнитура в комплекте)

- Межкомнатные двери (оборудуются ручками);

- Окна (стеклопакеты и профиль – в соответствии с проектом, фурнитура в комплекте)

- Подоконники;

#### **Балконы и лоджии.**

- Балконы и лоджии выполняются в соответствии с проектом и конструктивным решением дома. Выполняется остекление, отделка стен, потолков и пола.

#### **Отопление.**

- Отопление выполняется по проекту, применение в качестве отопительных приборов радиаторов или конвекторов, не снижающих эксплуатационные показатели, не является основанием для изменения цены договора. На поэтажных коллекторах предусматривается установка поквартирных теплосчетчиков.

#### **Вентиляция.**

- Осуществляется ввод воздухопроводов в квартиру: в помещения санузла, ванной комнаты, кухни, с установкой вентиляционных решёток. Выполняется вент шахта под отделку.

#### **Холодное и горячее водоснабжение.**

- Выполняется ввод холодного и горячего водоснабжения с выполнением трубных разводов с подключением и установкой сантехнических приборов. На поэтажных коллекторах предусматривается установка поквартирных счетчиков.

#### **Пожарное водоснабжение.**

- Выполняется отвод от холодного водоснабжения. Отвод оборудуется запорным вентилем.

#### **Канализация.**

- Монтируется канализационный стояк с установкой фасонных частей (отводов) с выполнением трубных разводов и установкой сантехнических приборов.

#### **Электроснабжение и электроосвещение.**

- Выполняется комплекс электромонтажных работ с установкой оконечных устройств.  
- Установка точечных осветительных приборов выполняется в соответствии с проектом  
- Предусматриваются выводы под декоративное освещение, закупка и установка оконечных устройств выполняется Участником самостоятельно.

#### **Отделочные работы.**

- Выполняется отделка полов (инженерная доска, керамогранит или другие отделочные материалы в зависимости от помещения), с установкой плинтусов;  
- Выполняется облицовка стен керамогранит или другие отделочные материалы в ваннах и санузлах, возможно с частичной окраской стен;  
- Выполняется окраска стен;  
- Выполняются подвесные потолки ГКЛ и покраска.

#### **Слаботочные сети.**

- Осуществляется ввод слаботочных сетей в квартиру с установкой оконечных устройств в соответствии с проектом. Подключение сигнала слаботочных систем выполняется Участником самостоятельно и за свой счет по отдельному договору после оформления Участником Акта приема-передачи квартиры.

#### **Кондиционирование.**

- Выполняется ввод в квартиру централизованной системы кондиционирования с выполнением трубных разводов и установкой оборудования, осуществляется разводка воздуховодов внутри квартиры с установкой решеток.

Согласно раздела 5 СП 13-102-2003 «Правила обследования несущих строительных конструкций зданий и сооружений» (Этапы проведения обследований и состав работ):

*«5.1 Обследование строительных конструкций зданий и сооружений проводится, как правило, в три связанных между собой этапа:*

- *подготовка к проведению обследования;*
- *предварительное (визуальное) обследование;*
- *детальное (инструментальное) обследование.*

*5.2 Состав работ и последовательность действий по обследованию конструкций независимо от материала, из которого они изготовлены, на каждом этапе включают:*

*Подготовительные работы:*

- *ознакомление с объектом обследования, его объемно-планировочным и конструктивным решением, материалами инженерно-геологических изысканий;*
- *подбор и анализ проектно-технической документации;*
- *составление программы работ (при необходимости) на основе полученного от заказчика технического задания. Техническое задание разрабатывается заказчиком или проектной организацией и, возможно, с участием исполнителя обследования. Техническое задание утверждается заказчиком, согласовывается исполнителем и, при необходимости, проектной организацией - разработчиком проекта задания.*

*Предварительное (визуальное) обследование:*

• сплошное визуальное обследование конструкций зданий и выявление дефектов и повреждений по внешним признакам с необходимыми замерами и их фиксация.

Детальное (инструментальное) обследование:

• работы по обмеру необходимых геометрических параметров зданий, конструкций, их элементов и узлов, в том числе с применением геодезических приборов;

• инструментальное определение параметров дефектов и повреждений;

• определение фактических прочностных характеристик материалов основных несущих конструкций и их элементов;

• измерение параметров эксплуатационной среды, присущей технологическому процессу в здании и сооружении;

• определение реальных эксплуатационных нагрузок и воздействий, воспринимаемых обследуемыми конструкциями с учетом влияния деформаций грунтового основания;

• определение реальной расчетной схемы здания и его отдельных конструкций;

• определение расчетных усилий в несущих конструкциях, воспринимающих эксплуатационные нагрузки;

• расчет несущей способности конструкций по результатам обследования;

• камеральная обработка и анализ результатов обследования и поверочных расчетов;

• анализ причин появления дефектов и повреждений в конструкциях;

• составление итогового документа (акта, заключения, технического расчета) с выводами по результатам обследования;

• разработка рекомендаций по обеспечению требуемых величин прочности и деформативности конструкций с рекомендуемой, при необходимости, последовательностью выполнения работ.

Некоторые из перечисленных работ могут не включаться в программу обследования в зависимости от специфики объекта исследования, его состояния и задач, определенных техническим заданием. Исходя из вышеизложенных этапов, специалист произвел детальное (инструментальное) обследование с применением специальной приборной базы. Согласно детального (инструментального) обследования объекта исследования специалист выявил ряд дефектов.

Дефект – отдельное несоответствие конструкций какому-либо параметру, установленному проектом или нормативным документом (СНиП, ГОСТ, ТУ, СН и т.д.). Указанный термин дан в соответствии с СП 13-102-2003 «Правила обследования несущих строительных конструкций зданий и сооружений зданий» / Госстрой России. – М.: ГУП ЦПП, 2005.

Ниже в Таблице №1 специалист описал выявленные им дефекты, несоответствия действующей нормативной документации (СП, ГОСТ) в области строительства на момент осмотра Квартиры.

Таблица №1. Несоответствие дефектов действующим нормативным документам.

№ п/п	Описание дефекта	Нарушение требований Нормативных документов (СП, ГОСТ, и тд)
1	Оштукатуренные и окрашенные стены, имеют отклонения по уровню вертикальности в спальне, кухне, прихожей, санузле. Отклонения составляют	Нарушение требований СП 71.13330.2017 «Изоляционные и отделочные покрытия. Актуализированная редакция СНиП 3.04.01-87 (с Изменением N 1,2)»: 7.3.7 После проведения штукатурных и (или) шпатлевочных отделочных работ качество полученной поверхности должно соответствовать требованиям заказчика. Рекомендуемые параметры приведены в таблице 7.5.» (таблица 7.5

	6-9 мм. Фото №6-9.	представлена ниже) «7.2.13 Качество производства штукатурных работ должно соответствовать требованиям заказчика. В случае если критерии оценки качества штукатурных работ заказчиком не установлены, допускается руководствоваться требованиями, установленными в таблице 7.4, а для СФТК - требованиями, установленным СП 293.1325800. Категорию качества поверхности устанавливает проектом и оценивают согласно таблице 7.5. Категории качества поверхности К3 и К4 устанавливают только для высококачественной штукатурки.» (таблица 7.4 представлена ниже)
2	<b>Стены, облицованные керамической плиткой</b> , в ванной комнате имеют отклонения по уровню вертикальности. Отклонения составляют 5 мм. Фото №10.	<b>Нарушение требований СП 71.13330.2017 «Изоляционные и отделочные покрытия. Актуализированная редакция СНиП 3.04.01-87 (с Изменением N 1,2):</b> «7.4.17 При производстве облицовочных работ должны быть соблюдены требования заказчика. Рекомендуемые параметры приведены в таблице 7.6. - Из керамических, стеклокерамических и других изделий: отклонения по вертикали – внутренняя облицовка <b>не более 1,5 мм на 1 м длины (4 на этаж)</b> » (таблица 7.6 представлена ниже)
3	Устройство <b>напольного покрытия из инженерной доски</b> имеет превышение отклонения поверхности от плоскости в кухне. При измерении уровнем превышение составило 6 мм. Фото №11.	<b>Нарушение требований ТР 114-01 «Технические рекомендации по технологии устройства покрытия пола из ламинат-паркета»:</b> «7.3 Горизонтальность и ровность поверхности покрытия пола проверяют уровнем и контрольной 2-х метровой рейкой. Величина просвета между рейкой и покрытием при проверке в любом направлении не должна превышать 2 мм.» <b>Нарушение требований «Полы. Технические требования и правила проектирования, устройства, приемки, эксплуатации и ремонта»:</b> «11.17. Поверхность покрытия пола должна быть ровной. Отклонение поверхности покрытия пола от горизонтальной плоскости на длине 2 м не должна превышать для покрытий: - полимерных мастичных, дощатых, паркетных, из ламината, из линолеума, из рулонных материалов на основе синтетических волокон - <b>2 мм</b> »
4	Устройство <b>напольного покрытия из керамической плитки</b> в ванной комнате, кухне, прихожей, санузле имеет превышение отклонения поверхности от плоскости. При измерении уровнем превышение составило 5-7 мм. Фото №12-15.	<b>Нарушение требований СП 71.13330.2017 «Изоляционные и отделочные покрытия. Актуализированная редакция СНиП 3.04.01-87 (с Изменением N 1,2):</b> «8.14.1 Готовые покрытия пола должны соответствовать требованиям заказчика. Рекомендуемые параметры приведены в таблице 8.15.» (таблица 8.15 представлена ниже)
5	<b>Окрашенные откосы оконного блока ПВХ №1</b> выполнены с	<b>Нарушение требований СП 71.13330.2017 «Изоляционные и отделочные покрытия. Актуализированная редакция СНиП 3.04.01-87 (с Изменением N 1,2):</b> «7.5.1 Малярные

	дефектами (раковины). Фото №16.	работы проводят по основаниям, соответствующим требованиям таблицы 7.4. Требования к категории поверхности - согласно таблице 7.5.» - (таблицы 7.4 и 7.5 представлены ниже) «7.5.5 Приемка малярных работ осуществляется в соответствии с требованиями, установленными заказчиком. Рекомендуемые параметры приведены в таблице 7.7. (таблица 7.7 представлена ниже)
6	Дефекты на металлическом профиле оконных и дверного блока на лоджии, №2 в кухне, в спальне. Фото №17-21	<b>Нарушение требований ГОСТ 21519-2022 «Блоки оконные из алюминиевых профилей. Технические условия»:</b> «5.2.25 Внешний вид изделий (цвет, глянец, текстура) должен соответствовать образцам-эталонам в соответствии с ГОСТ 15.309, утвержденным руководителем предприятия-изготовителя. 5.5.1.1 Для изготовления изделий применяют профили из алюминиевых сплавов по <u>ГОСТ 22233</u> или иным нормативным документам, утвержденным в установленном порядке. 5.2.23 Изделия должны быть защищены от коррозии согласно требованиям нормативных документов, действующих на территории государства - участника Соглашения, принявшего настоящий стандарт. Алюминиевые элементы изделий должны иметь защитно-декоративное покрытие в соответствии с требованиями ГОСТ 22233.»
7	Дефект на металлическом профиле (зазор) оконного и дверного блока на лоджии, спальне, №1 и №2 в кухне. Фото №22-25.	<b>Нарушение требований ГОСТ 21519-2022 «Блоки оконные из алюминиевых профилей. Технические условия»:</b> «5.3.8 Перепад лицевых поверхностей (провес) в угловых и T-образных соединениях смежных деталей коробок и створок, установка которых предусмотрена в одной плоскости, не должен превышать 0,5 мм. Зазоры в местах угловых и T-образных соединений профилей не должны превышать 0,5 мм.»
8	На стеклопакете оконного и дверного блока №1 и №2 в кухне, на лоджии, в спальне имеется дефект (царапина). Фото №26-29.	<b>Нарушение требований ГОСТ 24866-2014 «Стеклопакеты клееные. Технические условия (с Изменением N 1, с Поправкой)»:</b> «5.1.1 По нормам ограничения пороков внешнего вида каждое стекло в стеклопакете должно соответствовать требованиям, указанным в нормативных документах на применяемые виды стекла.» «9.7 Перед установкой в конструкции необходимо провести тщательный осмотр каждого стеклопакета. Не допускается применять стеклопакеты, имеющие загрязнения внутренних поверхностей стекол, дистанционных рамок межстекольного пространства, трещины, посечки, незашлифованные сколы в торцах, отбитые углы, выступы стекла, отслоения герметика по периметру стеклопакета. 9.19 При выполнении отделочных и других видов работ необходимо соблюдать меры по защите стеклопакетов от механических повреждений (ударов, вибрации и т.д.) и загрязнений (попадание на стекло строительных материалов: цементной пыли, строительных растворов, штукатурных смесей и т.д.) и других агрессивных веществ.»



9	<p><b>Окрашенные стены</b> в ванной комнате, кухне, санузле выполнены с дефектами. Фото №30-32.</p>	<p><b>Нарушение требований СП 71.13330.2017 «Изоляционные и отделочные покрытия. Актуализированная редакция СНиП 3.04.01-87 (с Изменением N 1,2)»: «7.5.1 Малярные работы проводят по основаниям, соответствующим требованиям таблицы 7.4. Требования к категории поверхности – согласно таблице 7.5.» - (таблицы 7.4 и 7.5 представлены ниже)</b>  <b>«7.5.5 Приемка малярных работ осуществляется в соответствии с требованиями, установленными заказчиком. Рекомендуемые параметры приведены в таблице 7.7. (таблица 7.7 представлена ниже)</b></p>
10	<p><b>Затирка настенной плитки</b> в ванной комнате, санузле выполнена с нарушениями (каверны). Фото №33-34.</p>	<p><b>Нарушение требований СП 71.13330.2017 «Изоляционные и отделочные покрытия. Актуализированная редакция СНиП 3.04.01-87 (с Изменением N 1,2)»: «7.4.13 Швы облицовки должны быть ровными, одинаковой ширины...».</b>  <b>Нарушение требований ТР 98-99 «Технические рекомендации по технологии устройства облицовок стен и покрытий полов из крупноразмерных керамических плиток»:</b> «6.3. Швы между плитками должны быть заполненными, прямолинейными, взаимно перпендикулярными и одинаковой ширины.  6.4. Отклонения ширины шва от заданной проектом +/- 0,5 мм.»</p>
11	<p><b>Отбитости на настенной керамической плитке</b> в ванной комнате. Фото №35.</p>	<p><b>Нарушение требований ГОСТ 13996-2019 «Плитки керамические. Общие технические условия»:</b> «6.1 Требования к внешнему виду (качество лицевой поверхности): 6.1.3 Не менее 95% керамических плиток должны быть без видимых дефектов, влияющих на внешний вид лицевой поверхности. Перечень дефектов приведен в приложении В.  6.1.4 На лицевой поверхности плиток не допускаются <b>трещины</b> и <b>цек</b>.  В.6 Цек — тонкие волосообразные трещины глазури, образующиеся вследствие различия коэффициента термического расширения черепка и глазури.  В.7 Отбитость — механическое повреждение изделия (углов, граней, ребер), не покрытое глазурью.»</p>
12	<p><b>Ламинат</b> прогибается при ходьбе в спальне, кухне.</p>	<p><b>Нарушение требований СП 29.13330.2011 «Полы. Актуализированная редакция СНиП 2.03.13-88 (с Изменением N 1,2)»: «4.11 Полы в зданиях должны обладать необходимой несущей способностью и не быть "зыбкими". Прогибы при сосредоточенной нагрузке, равной 2 кН в жилых зданиях, 5 кН в общественных, административных, производственных и складских зданиях не должны превышать 2 мм.»</b></p>
13	<p><b>Напольная керамическая плитка</b> в ванной комнате, кухне имеет сколы. Фото №36-37.</p>	<p><b>Нарушение требований ГОСТ 13996-2019 «Плитки керамические. Общие технические условия»:</b> «6.1 Требования к внешнему виду (качество лицевой поверхности)  6.1.4 На лицевой поверхности плиток не допускаются <b>трещины</b> и <b>цек</b>.  В.6 Цек — тонкие волосообразные трещины глазури, образующиеся вследствие различия коэффициента термического расширения черепка и глазури.</p>

		<i>В.7 Отбитость — механическое повреждение изделия (углов, граней, ребер), не покрытое глазурью.»</i>
14	<b>Затирка напольной плитки</b> выполнена с нарушениями в кухне, лоджии, прихожей: разность ширины шва. Фото №38-40.	<b>Нарушение требований СП 71.13330.2017 «Изоляционные и отделочные покрытия. Актуализированная редакция СНиП 3.04.01-87 (с Изменением N 1,2)»: «7.4.13 Швы облицовки должны быть <b>ровными</b>, одинаковой ширины...».</b> <b>Нарушение требований ТР 98-99 «Технические рекомендации по технологии устройства облицовок стен и покрытий полов из крупноразмерных керамических плиток»:</b> «6.3. Швы между плитками должны быть <b>заполненными, прямолинейными, взаимно перпендикулярными и одинаковой ширины.</b> 6.4. Отклонения ширины шва от заданной проектом +/- 0,5 мм.»
15	<b>Зазор между соседними досками инженерной</b> доски равен в кухне, спальне. Фото №41-42.	<b>Нарушение требований СП 71.13330.2017 «Изоляционные и отделочные покрытия. Актуализированная редакция СНиП 3.04.01-87 (с Изменением N 1,2)»: «8.14.1 Готовые покрытия пола должны соответствовать требованиям заказчика. Рекомендуемые параметры приведены в таблице 8.15* «Требования к готовому покрытию пола»:</b> <i>Зазоры между паркетными досками и паркетными щитами - Не более 0,5 мм</i> <i>Зазоры между смежными планами штучного паркета - Не более 0,2 мм»</i>
16	<b>Загрязнения на поверхности инженерной</b> доски в спальне. Фото №43.	<b>Нарушение требований СП 71.13330.2017 «Изоляционные и отделочные покрытия. Актуализированная редакция СНиП 3.04.01-87 (с Изменением N 1,2)»: «8.14.1 Готовые покрытия пола должны соответствовать требованиям заказчика. Рекомендуемые параметры приведены в таблице 8.15* «Требования к готовому покрытию пола» (таблица 8.15 представлена ниже)</b>
17	<b>Коробка входной металлической двери</b> имеет дефекты (сколы). Фото №44-45.	<b>Нарушение требований ГОСТ 31173-2016 «Блоки дверные стальные. Технические условия»:</b> «5.3.11 Внешний вид изделий: цвет, допустимые дефекты поверхности облицовочных материалов и окрашенных элементов (риски, царапины и др.) должен соответствовать <b>образцам-эталонам</b> , утвержденным руководителем предприятия-изготовителя. <i>Различия в цвете, глянце и дефекты поверхности, видимые невооруженным глазом с расстояния 0,6-0,8 м при естественном освещении не менее 300 лк, не допускаются.»</i>
18	<b>Радиатор №1 и №2 в кухне</b> имеет дефекты (замытия). Фото № 46-47.	<b>Нарушение требований ГОСТ 31311-2022 «Приборы отопительные. Общие технические условия»:</b> «10.1 Монтаж и эксплуатацию отопительных приборов следует осуществлять по технологии, обеспечивающей их сохранность и герметичность соединений в соответствии с действующими строительными нормами и правилами.» «10.3 Отопительные приборы, не упакованные в защитную пленку, при монтаже должны быть укрыты от попадания строительных материалов. После окончания отделочных работ прибор необходимо тщательно очистить от строительного мусора и прочих загрязнений.»
19	<b>Полотно деревянного</b>	<b>Нарушение требований ГОСТ 475-2016 «Блоки дверные</b>

дверного блока имеет неправильную геометрическую форму в ванной комнате.	<b>деревянные и комбинированные. Общие технические условия (с Поправкой)»: «7.3.3 Внешний вид дверных блоков оценивают визуально путем сравнения с образцами-эталоном, утвержденными руководителем предприятия-изготовителя, при естественном или искусственном рассеянном освещении не менее 300 лк. Визуальную оценку проводят с расстояния 1,5 м от вертикально установленного дверного блока 5.3.4 Дверные блоки, их сборочные единицы и детали должны иметь <b>правильную геометрическую форму...</b>»</b>
--	---

Таблица 7.5\* - Требования к качеству поверхности в зависимости от типа финишного покрытия

Категория качества поверхности	Назначение	Требования (методы контроля)
К2	Поверхности, к декоративным свойствам которых предъявляются обычные требования (поверхности предназначены под выполнение облицовочных работ элементами площадью не менее 900 кв.см, нанесение декоративных штукатурок с размером зерна более 1 мм, для нанесения структурных красок и покрытий, для приклейки тяжелых обоев)	Допускается наличие царапин, раковин, задиров глубиной не более 1 мм (сплошной визуальный осмотр). Тени от бокового света допускаются (контроль проводят при необходимости доведения качества поверхности до категории К3)
К3	Поверхности, к декоративным свойствам которых предъявляются повышенные требования (поверхности предназначены под выполнение облицовочных работ мелкоштучными и прозрачными элементами, нанесение декоративных штукатурок с размером зерна менее 1 мм, для нанесения неструктурных матовых красок и покрытий, приклейки обоев на бумажной и флизелиновой основе)	Допускается наличие следов от абразива, применяемого при шлифовке поверхности, но не глубже <b>0,3 мм</b> (сплошной визуальный осмотр). Тени от бокового света допускаются, но они должны быть значительно меньше, чем при качестве поверхности категории К2 (контроль проводят при необходимости)
К4	Поверхности, к декоративным свойствам которых предъявляются максимальные требования (поверхности предназначены под выполнение глянцевых облицовок, например под металлические или виниловые обои, нанесение глянцевых красок, глазури или покрытий, нанесение полимерной, тонкослойной, венецианской штукатурки или для иных видов высококачественного глянца, для окраски поверхности тонкослойными полуматовыми или глянцевыми покрытиями с применением аппаратов безвоздушного распыления, для приклейки тончайших металлизированных обоев и глянцевых фотообоев). Рекомендуется при установке бокового освещения	Не допускается наличие <b>царапин, раковин, задиров, следов от инструмента</b> (сплошной визуальный осмотр). <b>Тени</b> от бокового света не допускаются (сплошная визуальная оценка с помощью ручного бокового светильника)

Таблица 7.4\* - Требования к оштукатуренным основаниям

Контролируемый параметр	Предельное отклонение	Контроль (метод, объем, вид регистрации)
Простая штукатурка		
Отклонение от вертикали	Не более 3 мм на 1 м, но не более 10 мм на всю высоту помещения	Измерительный, контроль двухметровой рейкой или правилом, не менее пяти измерений на каждые 70 кв. м, журнал работ
Отклонение по горизонтали	Не более 3 мм на 1 м	
Неровности поверхности	На площади 4 кв.м. не более 4	Измерительный, лекалом, не менее

плавного очертания	мм на 1 м, но не более 10 мм на весь элемент	трех измерений на элемент, журнал работ
Отклонение оконных и дверных откосов, пилястр, столбов и т.п. от вертикали и горизонтали	Не более 4 мм на 1 м, но не более 10 мм на весь элемент	Измерительный, контроль двухметровой рейкой или правилом, не менее пяти измерений на каждые 70 кв.м., журнал работ
Отклонение радиуса криволинейных поверхностей от проектного значения	Не более 10 мм на весь элемент	
Отклонение ширины откоса от проектной	Не более 5 мм	
<b>Улучшенная штукатурка</b>		
Отклонение от вертикали	<b>Не более 2 мм на 1 м, но не более 10 мм на всю высоту помещения</b>	Измерительный, контроль двухметровой рейкой или правилом, не менее пяти измерений на каждые 50 кв.м., журнал работ
Отклонение по горизонтали	<b>Не более 3 мм на 1 м</b>	Измерительный, контроль двухметровой рейкой или правилом, не менее пяти измерений на каждые 50 кв.м., журнал работ
Неровности поверхности плавного очертания	Не более 2 шт., глубиной (высотой) до 3 мм	Измерительный, лекалом, не менее трех измерений на элемент, журнал работ
Отклонение оконных и дверных откосов, пилястр, столбов и т.п. от вертикали и горизонтали	На площади 4 кв.м. не более 4 мм на 1 м, но не более 10 мм на весь элемент	Измерительный, контроль двухметровой рейкой или правилом, не менее пяти измерений на каждые 50 кв.м., журнал работ
Отклонение радиуса криволинейных поверхностей от проектного значения	Не более 7 мм на весь элемент	
Отклонение ширины откоса от проектной	Не более 3 мм	
<b>Высококачественная штукатурка</b>		
Отклонение от вертикали	Не более 0,5 мм на 1 м, но не более 5 мм на всю высоту помещения	Измерительный, контроль двухметровой рейкой или правилом, не менее пяти измерений на каждые 50 кв.м., журнал работ
Отклонение по горизонтали	Не более 1 мм на 1 м	
Неровности поверхности плавного очертания	Не более 2 шт., глубиной (высотой) до 1 мм	Измерительный, лекалом, не менее трех измерений на элемент, журнал работ
Отклонение оконных и дверных откосов, пилястр, столбов и т.п. от вертикали и горизонтали	На площади 4 кв.м. не более 2 мм на 1 м, но не более 5 мм на весь элемент	Измерительный, контроль двухметровой рейкой или правилом, не менее пяти измерений на каждые 50 кв.м., журнал работ
Отклонение радиуса криволинейных поверхностей от проектной величины	Не более 4 мм на весь элемент	
Отклонение ширины откоса от проектной	Не более 2 мм	

Таблица 7.6\* – Требования к облицовочным покрытиям.

Облицованная поверхность	Параметры и требуемые значения				
	Отклонение от вертикали, мм на 1 м длины, не более	Отклонения расположения швов от вертикали и горизонтали, мм на 1 м длины, не более	Несовпадения профиля на стыках архитектурно-строительных деталей и швов, мм на 1 м, не более	Неровности плоскости облицовки (при контроле двухметровой рейкой), мм, не более	Отклонения ширины шва, мм, не более

Из керамических, стеклокерамических и других изделий: - наружная облицовка	2 (5 на этаж)	2	4	3	±0,5
- внутренняя облицовка	1,5 (4 на этаж)	1,5	3	2	±0,5
Контроль (метод, объем, вид регистрации)	Измерительный, не менее пяти измерений на 50 - 70 м2 поверхности или на отдельном участке меньшей площади в местах, выявленных сплошным визуальным осмотром, журнал работ		Измерительный, не менее пяти измерений на отдельном 70 - 100 м2 поверхности или на отдельном участке меньшей площади в местах, выявленных сплошным визуальным осмотром, журнал работ		

Таблица 8.15\* - Требования к готовому покрытию пола

Наименование параметра	Допустимое значение	Контроль (метод, объем, вид регистрации)
Отклонения поверхности покрытия от плоскости при проверке двухметровой контрольной рейкой: - песчаных, мозаично-бетонных, асфальтобетонных, керамических, каменных, шлакоситалловых	Не более 4 мм	Измерительный, контроль двухметровой рейкой, не менее девяти измерений на каждые 50-70 кв.м. поверхности покрытия или в одном помещении меньшей площади, акт приемки
- поливинилацетатных, дощатых, паркетных покрытий и покрытий из линолеума, рулонных на основе синтетических волокон из поливинилхлоридных и сверхтвердых древесноволокнистых плит	Не более 2 мм	
Зазоры между досками дощатого покрытия	Не более 1 мм	Измерительный, не менее пяти измерений на каждые 50-70 м2 поверхности покрытия или в одном помещении меньшей площади, акт приемки
Зазоры между паркетными досками и паркетными щитами	Не более 0,5 мм	
Зазоры между смежными планами штучного паркета	Не более 0,2 мм	
Зазоры и щели между плинтусами и покрытием пола или стенами (перегородками), между смежными кромками полотнищ линолеума, ковров, рулонных материалов и плиток	Не допускаются	Измерительный, не менее пяти измерений на каждые 50-70 м2 поверхности покрытия или в одном помещении меньшей площади, акт приемки
Поверхности покрытия не должны иметь выбоин, трещин, волн, вздутий, приподнятых кромок. Цвет покрытия должен соответствовать проектному		

Таблица 2\* – Критерии соответствия для лакокрасочных покрытий

Класс покрытия	Наименование дефекта	Норма для покрытий								
		гладких						рельефных		
		однотонных						рисунчатых (молотковых)	"Муаровых"	"Шагреновых"
		высокогляnceвых	гляnceвых, в том числе с лессирующим эффектом	полугляnceвых	полуматовых	матовых	глубокоматовых			
I	Включения: количество,		-	-	4	-	-	-	-	
	шт/м <sup>2</sup> , не более	Не допускаются	-	-	0,2	-	-	-	-	
	размер, мм, не более		-	-	100	-	-	-	-	
	расстояния между включениями, мм, не менее									
	Шагрень	Не допускается	-	-	Не допускается	-	-	-	-	
	Потеки	Не допускаются	-	-	Не допускаются	-	-	-	-	

	Штрихи, риски	Не допускаются		-	-	Не допускаются	-	-	-	-	
	Волнистость, мм, не более	Не допускается		-	-	Не допускается	-	-	-	-	
	Разнооттеночность	Не допускается		-	-	Не допускается	-	-	-	-	
II	Включения: количество, шт/м <sup>2</sup> , не более	4	4	4	4	8	8	8	8	8	
	размер, мм, не более	0,5	0,5	0,5	0,5	0,5	0,5	0,5	0,5	0,5	
	расстояние между включениями, мм, не более	100	100	100	100	100	100	100	100	100	
	Шагрень	Допускается незначительная					Не нормируется				
	Штрихи, риски	Допускаются отдельные									
	Потеки	Не допускаются									
	Волнистость, мм, не более	Не допускается									
	Разнооттеночность	Не допускается									
III	Включения: количество, шт./м <sup>2</sup> , не более	-	10	15	15	25	25	25	25	25	
	размер, мм, не более	-	0,5	0,5	0,5	0,5	0,5	0,5	0,5	0,5	
	расстояние между включениями, мм, не менее	-	50	50	50	30	30	30	30	30	
	Шагрень	-	Допускается незначительная					Не нормируется			
	Потеки	-	Не допускаются								
	Штрихи, риски	-	Допускаются отдельные								
	Волнистость, мм, не более	-	1,5	1,5	1,5	1,5	1,5	1,5	1,5	1,5	
	Разнооттеночность	-	Не допускается								
Неоднородность рисунка	-	Не нормируется					Не допускается				

**ВЫВОД:** Исходя из исследования по данному вопросу, специалист сделал вывод о том, что качество объекта долевого строительства: жилого помещения (квартиры) № расположенного в многоквартирном жилом доме по адресу: Г. Москва, вн. тер. муниц. окр. Хорошево-Мневники, Шелепихинская наб., д.40, корп. 3, общей площадью с учетом лоджии 48,1 кв.м., **не соответствует** условиям Договора участия в долевом строительстве №СИД-КВ-1/2-4-172-2/АН от 17.02.2023г., требованиям технических регламентов, СП, ГОСТ проектной документации и градостроительных регламентов, а также иным обязательным требованиям.

## Исследование по Вопросу №2

**Вопрос 2: В случае выявления такого несоответствия, определить объем обнаруженных дефектов и стоимость их устранения с учетом работ, материалов и иных необходимых затрат.**

Для ответа на данный вопрос специалист проанализировал исследовательскую часть ответа на первый вопрос, а также произвёл натурный осмотр объекта исследования: жилое помещение (квартира) № расположенное в многоквартирном жилом доме по адресу: Г. Москва, вн. тер. муниц. окр. Хорошево-Мневники, Шелепихинская наб., д.40, корп. 3, общей площадью с учетом лоджии 48,1 кв.м. Также, специалистом проводились измерения всех геометрических характеристик в квартире по итогам данных фиксации дефектов.

Согласно полному и всестороннему исследованию, специалист обнаружил на объекте исследования (жилое помещение (квартира) № расположенное в многоквартирном жилом

доме по адресу: Г. Москва, вн. тер. муниц. окр. Хорошево-Мневники, Шелепихинская наб., д.40, корп. 3, общей площадью с учетом лоджии 48,1 кв.м., недостатки (дефекты), которые позволяют сделать вывод о несоответствии объекта условиям Договора участия в долевом строительстве №СИД-КВ-1/2-4-172-2/АН от 17.02.2023г., требованиям технических регламентов, проектной документации и градостроительных регламентов, а также иным обязательным требованиям.

Выявленные дефекты указаны в исследовательской части ответа на первый вопрос данного Заключения специалиста.

На элементах отделочных слоёв имеется некоторый физический износ. В соответствии с Постановлением Пленума Верховного Суда РФ от 23.06.2015 № 25 «О применении судами некоторых положений раздела 1 части первой Гражданского кодекса РФ» п.13. износ материалов не учитывается: *«...Если для устранения поврежденных имущества истца использовались или будут использоваться новые материалы, то за исключением случаев, установленных законом или договором, расходы на такое устранение включаются в состав реального ущерба истца полностью несмотря на то, что стоимость имущества увеличилась или может увеличиться, по сравнению с его стоимостью до повреждения.»*

Также, необходимо указать, что при расчёте стоимости специалист вводил дополнительные поправочные коэффициенты в виду того, что при демонтаже/монтаже отделочных конструкций в квартире имеется мебель, имеется электропроводка, живут люди и т.д. и данные условия усложняют выполнение работ по восстановительному ремонту, согласно принятой методике. Указанная методика «заложена» в программный комплекс «Smeta.ru».

Указанные поправочные коэффициенты принимаются в соответствии с *Приказом Минстроя России от 4 августа 2020 года N 421/пр «Об утверждении Методики определения сметной стоимости строительства, реконструкции, капитального ремонта, сноса объектов капитального строительства, работ по сохранению объектов культурного наследия (памятников истории и культуры) народов Российской Федерации на территории Российской Федерации».*

При ремонте и реконструкции работы, аналогичные технологическим процессам в новом строительстве (в том числе, возведение новых конструктивных элементов в ремонтируемых зданиях и сооружениях) и не учтенные в ТЕРр, принимаются по соответствующим Территориальным единичным расценкам ТЕР (кроме расценок сборника №46 "Работы при реконструкции зданий и сооружений") на строительные работы с применением коэффициентов:

- к затратам труда и оплате труда рабочих-строителей - 1,15,
- к стоимости эксплуатации машин (в том числе к оплате труда машинистов)-1,25.

Уточнения сметных показателей, связанные с порядком применения ТЕРр и учетом коэффициентов на условия работ осуществляется при составлении смет, при этом приводятся ссылки (в сметном расчёте) на соответствующие пункты технических частей соответствующих Сборников ТЕРр и Общих Указаний.

При производстве ремонтно-строительных работ в эксплуатируемых зданиях и сооружениях, вблизи объектов, находящихся под высоким напряжением, на территории действующих предприятий, имеющих разветвленную сеть транспортных и инженерных коммуникаций и стесненные условия для складирования материалов, и в других усложняющих условиях проведения ремонтно-строительных работ к нормам затрат труда, оплате труда рабочих, затратам на эксплуатацию машин, в том числе оплате труда рабочих, обслуживающих машины, следует применять коэффициенты, учитывающие эти условия.

Таблица на применение поправочных коэффициентов

№ п/п	Условия производства работ	Коэффициенты к расценкам сборников ТЕР (кроме сборника ТЕР № 1)	Коэффициенты к расценкам сборника ТЕР № 1 и сборников ТЕРр
1	2	3	4
3	Производство строительных и других работ в существующих зданиях и сооружениях в <u>стесненных условиях</u> : с наличием в зоне производства работ действующего технологического оборудования (станков, установок, кранов и т.п.) или загромождающих предметов (лабораторное оборудование, <u>мебель</u> и т.п.) или движения транспорта по внутрицеховым путям.	1,35	1,15

Далее, специалист составил смету на устранение выявленных им дефектов и несоответствий по результатам полного и всестороннего исследования.

При составлении сметы использовался Программный комплекс "Smeta.ru" версия 11.X, Ключ № FSTS-0067 508. Сметный расчёт был выполнен в расценках ТСН-2001 — территориальная сметно-нормативная база для города Москвы. Эти сборники территориальных сметных нормативов для города Москвы введены в действие с 1 декабря 2006 года в соответствии с Постановлением Правительства Москвы от 14.11.06 № 1200-ПП «О порядке перехода на определение сметной стоимости строительства объектов в городе Москве с применением территориальных сметных нормативов в уровне цен по состоянию на 1 января 2000 года».

Расценки ФЭР (Федеральные единичные расценки) специалистом не брались во внимание так как они применяются на территории РФ, если заказ Государственного федерального значения, и оплачивается с Федерального Казначейства.

Специалист рассчитал сметную стоимость восстановительного ремонта квартиры по устранению дефектов, которые были выявлены специалистом по результатам натурного осмотра квартиры. Для этого он измерял при натурном осмотре объёмы объекта исследования. Таким образом, в смете указаны те объёмы и те работы, которые необходимы для устранения выявленных специалистом дефектов (см. локальный сметный расчёт Приложение №5).

Согласно нормативов, установленных в Градостроительном кодексе Российской Федерации от 29.12.2004 N 190-ФЗ (ред. от 04.08.2023) (с изм. и доп., вступ. в силу с 01.09.2023):

*«Статья 1. Основные понятия, используемые в настоящем Кодексе*

*32) сметные цены строительных ресурсов - сводная агрегированная в территориальном разрезе документированная информация о стоимости строительных ресурсов, установленная расчетным путем на принятую единицу измерения и размещаемая в федеральной государственной информационной системе ценообразования в строительстве;*

*33) сметные нормативы - сметные нормы и методики, необходимые для определения сметной стоимости строительства, стоимости работ по инженерным изысканиям и по подготовке проектной документации, а также методики разработки и применения сметных норм;*

Далее, специалист, согласно Постановлению Правительства РФ от 28 мая 2021 г. N 815 «Об утверждении перечня национальных стандартов и сводов правил (частей таких стандартов и сводов правил), в результате применения которых на обязательной основе обеспечивается соблюдение требований Федерального закона «Технический регламент о безопасности зданий и сооружений», и о признании утратившим силу постановления Правительства Российской Федерации от 4 июля 2020 г. N 985 (с изменениями на 20 мая 2022 года)» разъясняет, что все применяемые нормативы при производстве исследования по вопросам



в данном Заключении специалиста применены им на основании обязательных требований строительных норм и правил в связи с тем, что они напрямую связаны с *Техническим регламентом о безопасности зданий и сооружений (с изменениями на 2 июля 2013 года)* (Федеральный закон "Технический регламент о безопасности зданий и сооружений" от 30.12.2009 N 384-ФЗ).

В исследовательской части ответов на вопросы Заключения специалист ссылался только на данные, указанные в обязательных требованиях строительных и градостроительных норм, и правил.

**ВЫВОД:** На основе подготовленного локального сметного расчета специалистом установлено, что стоимость устранения выявленных строительных недостатков в жилом помещении (квартире) № \_\_\_\_\_ расположенном в многоквартирном жилом доме по адресу: Г. Москва, вн. тер. муниц. окр. Хорошево-Мневники, Шелепихинская наб., д.40, корп. 3, общей площадью с учетом лоджии 48,1 кв.м., составляет: **879 435 (Восемьсот семьдесят девять тысяч четыреста тридцать пять рублей) 64 копейки.** Локальный сметный расчет представлен в Приложении №5.

### 3. ВЫВОДЫ

**ВОПРОС №1:** Определить, соответствует ли качество объекта долевого строительства: жилого помещения (квартиры) № расположенного в многоквартирном жилом доме по адресу: Г. Москва, вн. тер. муниц. окр. Хорошево-Мневники, Шелепихинская наб., д.40, корп. 3, общей площадью с учетом лоджии 48,1 кв.м., условиям Договора участия в долевом строительстве №СИД-КВ-1/2-4-172-2/АН от 17.02.2023г., требованиям технических регламентов, СП, ГОСТ, проектной документации и градостроительных регламентов.

Качество объекта долевого строительства: жилого помещения (квартиры) № расположенного в многоквартирном жилом доме по адресу: Г. Москва, вн. тер. муниц. окр. Хорошево-Мневники, Шелепихинская наб., д.40, корп. 3, общей площадью с учетом лоджии 48,1 кв.м., **не соответствует** условиям Договора участия в долевом строительстве №СИД-КВ-1/2-4-172-2/АН от 17.02.2023г., требованиям технических регламентов, СП, ГОСТ проектной документации и градостроительных регламентов, а также иным обязательным требованиям. Перечень выявленных дефектов и несоответствий нормативным требованиям указан в Таблице №1 исследовательской части по вопросу №1.

**ВОПРОС №2:** В случае выявления такого несоответствия, определить объем обнаруженных дефектов и стоимость их устранения с учетом работ, материалов и иных необходимых затрат.

При проведении натурального осмотра в Квартире выявлены дефекты строительно-отделочных работ, перечень которых указан в Таблице №1 исследовательской части по вопросу №1. Специалистом подготовлен локальный сметный расчет с указанием наименований работ и их объемов, необходимых для устранения выявленных специалистом дефектов. На основе подготовленного локального сметного расчета специалистом установлено, что стоимость устранения выявленных строительных недостатков в жилом помещении (квартире) № расположенного в многоквартирном жилом доме по адресу: Г. Москва, вн. тер. муниц. окр. Хорошево-Мневники, Шелепихинская наб., д.40, корп. 3, общей площадью с учетом лоджии 48,1 кв.м., составляет: **879 435 (Восемьсот семьдесят девять тысяч четыреста тридцать пять рублей) 64 копейки.**

Специалист:



Кагарманов Р.С.

**Приложение №1. Фотографии, сделанные специалистом во время осмотра.**



Фото №1.  
Общий вид прихожей.

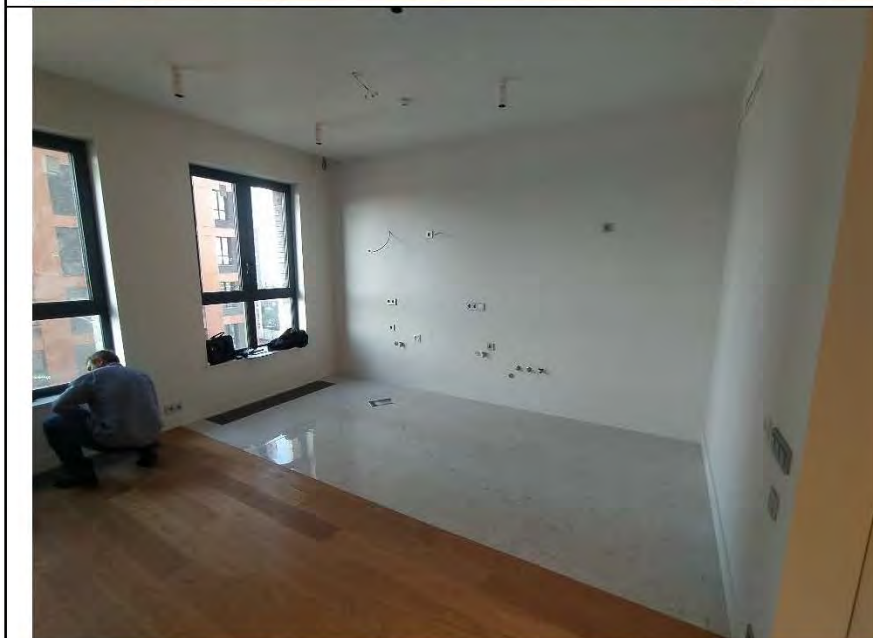


Фото №2.  
Общий вид кухни.

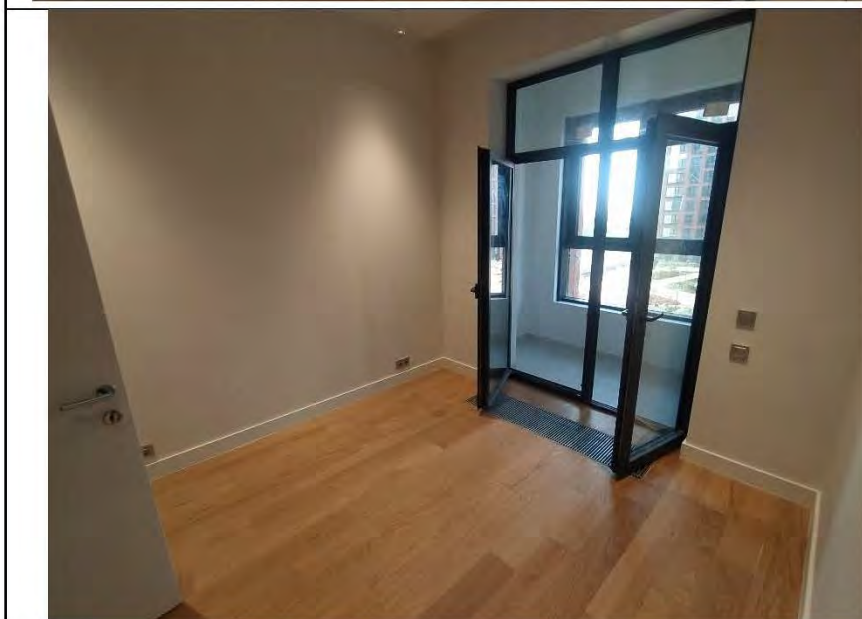


Фото №3.  
Общий вид спальни.



Фото №4.  
Общий вид санузла.



Фото №5.  
Общий вид ванной  
комнаты.



Фото №6.  
Измерение уровня стен в  
спальне.



Фото №7.  
Измерение уровня стен в  
кухне.



Фото №8.  
Измерение уровня стен в  
прихожей.



Фото №9.  
Измерение уровня стен в  
санузле.



Фото №10.  
Измерение уровня стен в  
ванной комнате.



Фото №11.  
Измерение уровня  
напольного покрытия в  
кухне.



Фото №12.  
Измерение уровня  
напольного покрытия в  
кухне (керамическая  
плитка).



Фото №13.  
Измерение уровня  
напольного покрытия в  
прихожей (керамическая  
плитка).



Фото №14.  
Измерение уровня  
напольного покрытия в  
ванной комнате  
(керамическая плитка).



Фото №15.  
Измерение уровня  
напольного покрытия в  
санузле (керамическая  
плитка).



Фото №16.  
Окрашенные откосы  
оконного блока ПВХ №1  
выполнены с дефектами  
(раковины)



Фото №17.  
Дефект на металлическом  
профиле дверного блока в  
спальне (скол).



Фото №18.  
Дефект на металлическом  
профиле оконного блока  
№2 в кухне (царапина).



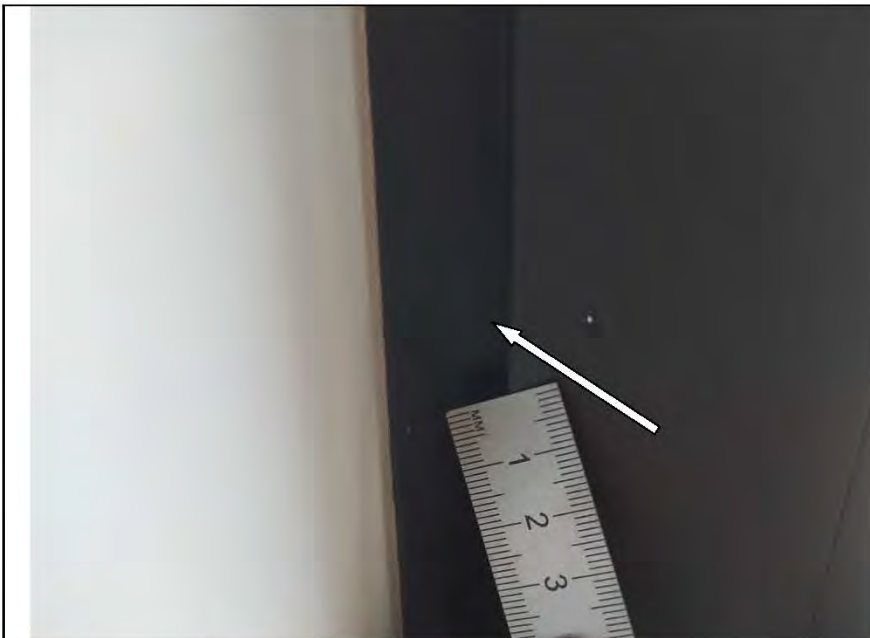


Фото №19.  
Дефект на металлическом  
профиле оконного блока  
№2 в кухне (царапина).



Фото №20.  
Дефект на металлическом  
профиле оконного блока  
на лоджии (сколы).



Фото №21.  
Дефект на металлическом  
профиле оконного блока  
на лоджии (сколы).



Фото №22.  
Дефект на металлическом профиле (зазор) оконного блока на лоджии.

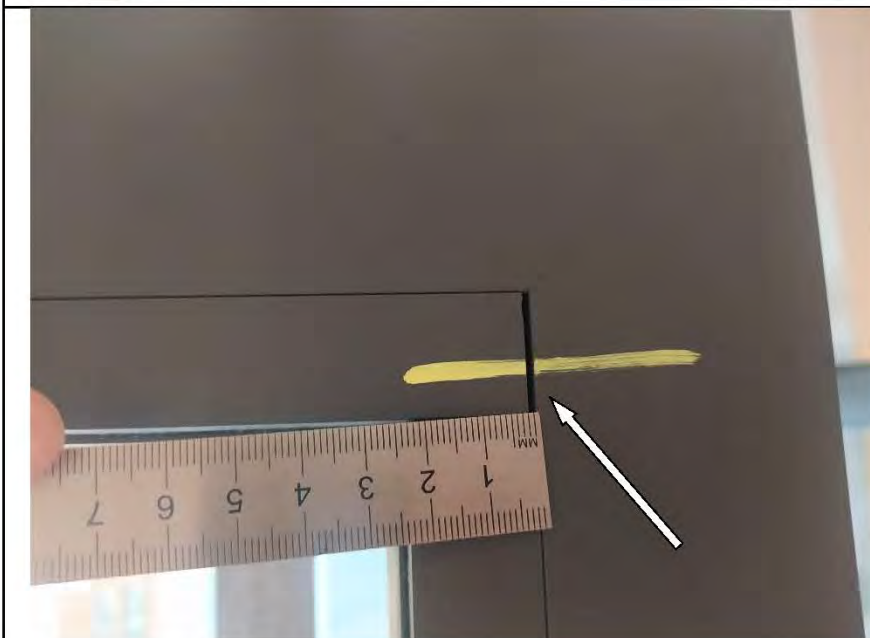


Фото №23.  
Дефект на металлическом профиле (зазор) дверного блока в спальне.



Фото №24.  
Дефект на металлическом профиле (зазор) оконного блока №1 в кухне.



Фото №25.  
Дефект на металлическом профиле (зазор) оконного блока №2 в кухне.

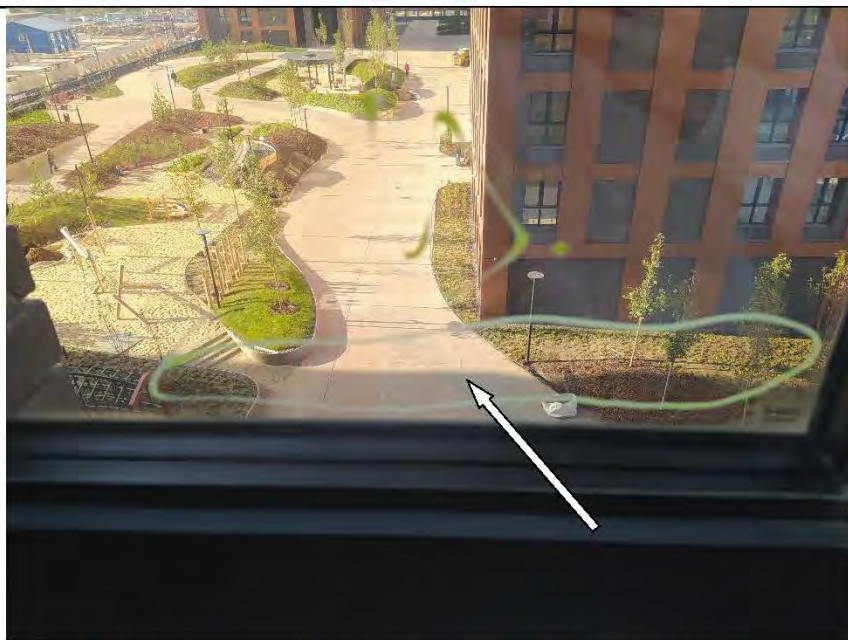


Фото №26.  
На стеклопакете оконного блока в кухне №1 имеется дефект (царапина).



Фото №27.  
На стеклопакете оконного блока в кухне №2 имеется дефект (царапина).



Фото №28.  
На стеклопакете оконного блока на лоджии имеется дефект (царапина).



Фото №29.  
На стеклопакете дверного блока в спальне имеется дефект (царапины).

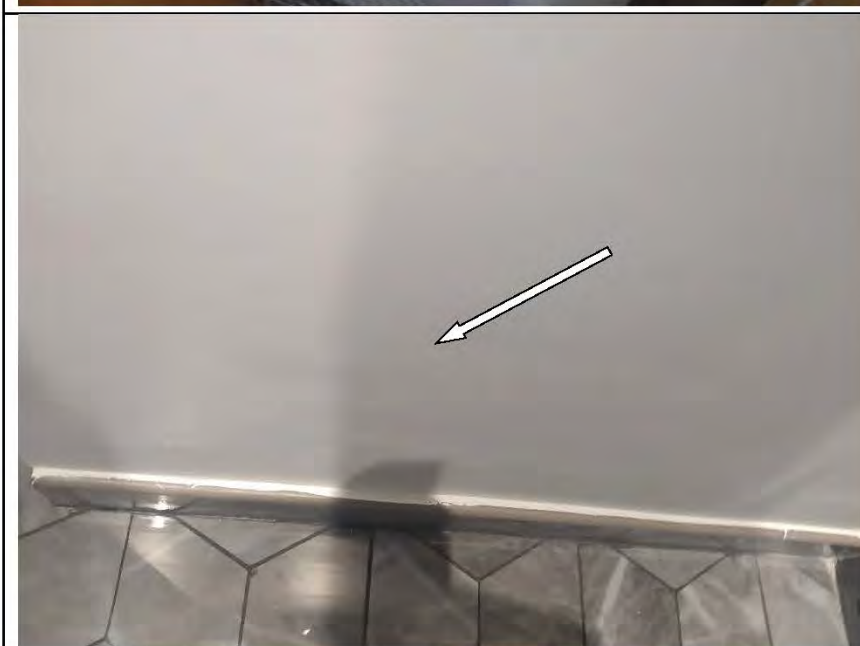


Фото №30.  
Окрашенные стены в ванной комнате выполнены с дефектами



Фото №31.  
Окрашенные стены в  
кухне выполнены с  
дефектами



Фото №32.  
Окрашенные стены в  
санузле выполнены с  
дефектами

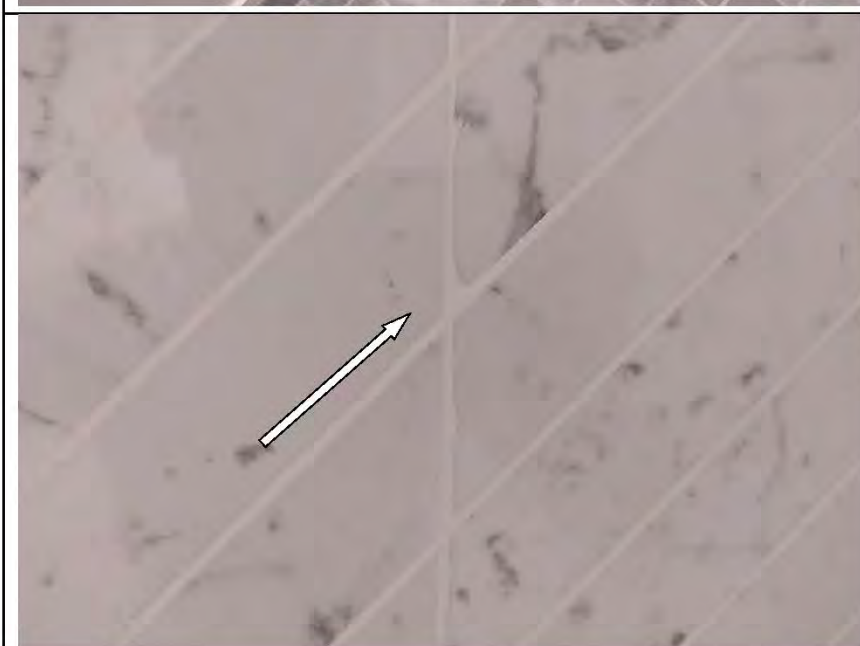


Фото №33.  
Затирка настенной плитки  
в санузле выполнена с  
нарушениями (каверны).

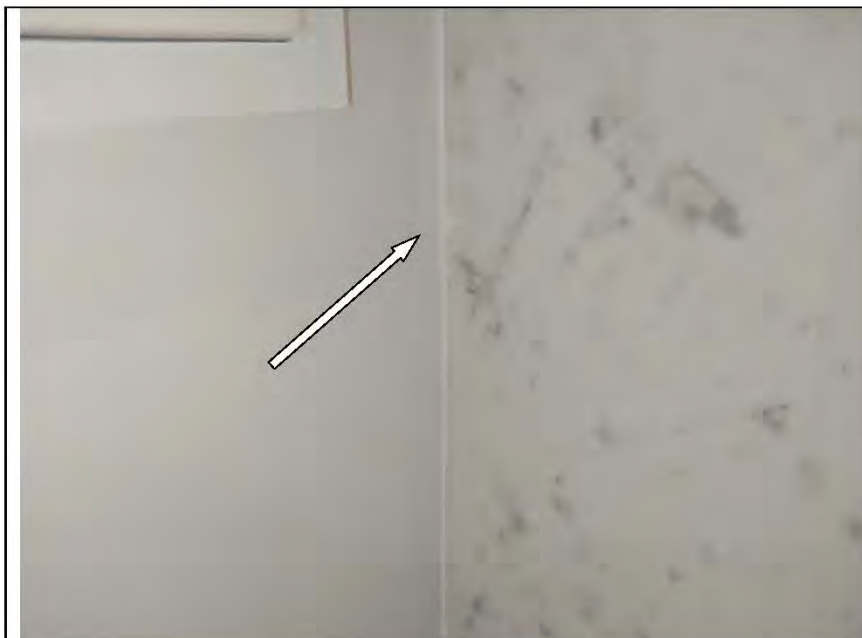


Фото №34.  
Затирка настенной плитки  
в ванной комнате  
выполнена с нарушениями  
(каверны).

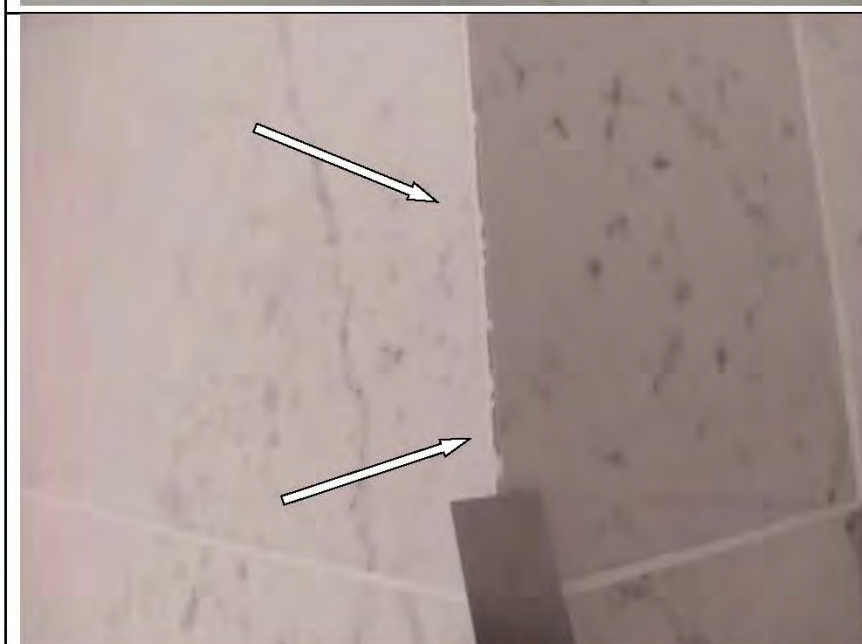


Фото №35.  
Отбитости на настенной  
керамической плитке в  
ванной комнате

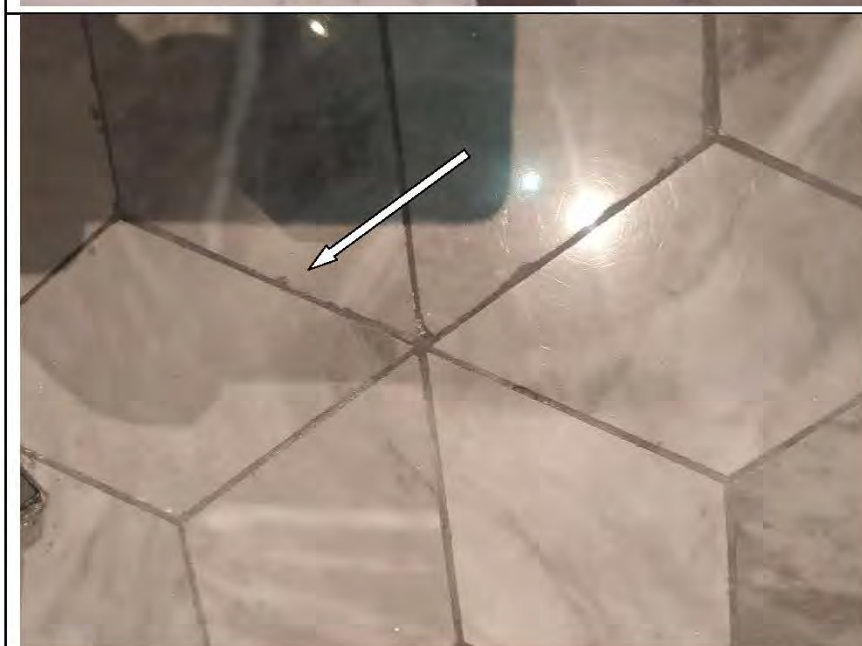


Фото №36.  
Напольная керамическая  
плитка в ванной комнате  
имеет сколы.



Фото №37.  
Напольная керамическая  
плитка в кухне имеет  
сколы.



Фото №38.  
Затирка напольной плитки  
выполнена с нарушениями  
в кухне: разность ширины  
шва.



Фото №39.  
Затирка напольной плитки  
выполнена с нарушениями  
на лоджии: разность  
ширины шва.



Фото №40.  
Затирка напольной плитки  
выполнена с нарушениями  
в прихожей: разность  
ширины шва.

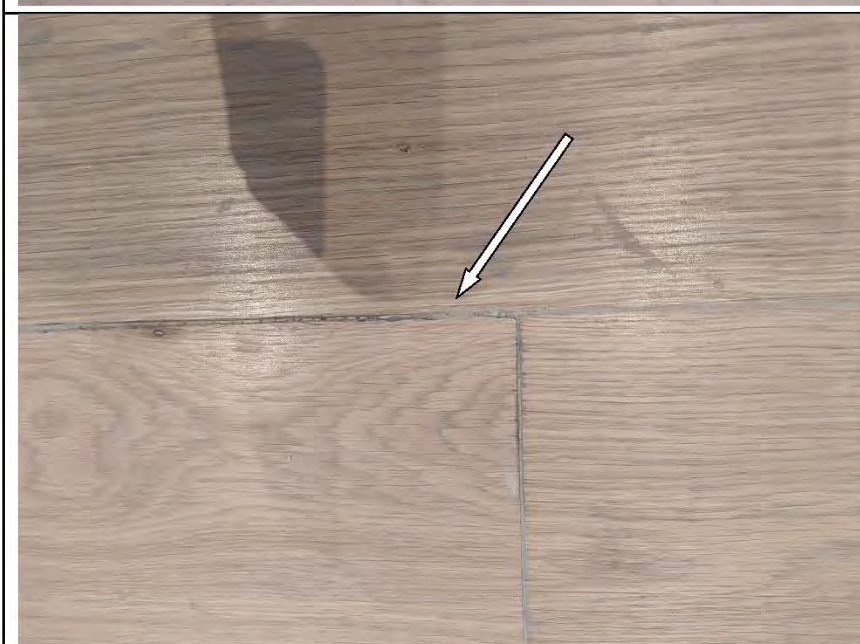


Фото №41.  
Зазор между соседними  
досками инженерной  
доски равен в кухне.



Фото №42.  
Зазор между соседними  
досками инженерной  
доски равен в спальне.





Фото №43.  
Загрязнения на  
поверхности инженерной  
доски в спальне.



Фото №44.  
Коробка входной  
металлической двери  
имеет дефекты (скол).



Фото №45.  
Коробка входной  
металлической двери  
имеет дефекты (скол).



Фото №46.  
Радиатор №1 в кухне,  
имеет дефекты (замятия).



Фото №47.  
Радиатор №2 в кухне,  
имеет дефекты (замятия).



РОССИЙСКАЯ ФЕДЕРАЦИЯ

Общество с ограниченной ответственностью  
«Центр образовательной деятельности и  
лицензирования «МинМакс»  
(ООО «ЦОДЛ «МинМакс»)

Лицензия № 039895 от 08.02.2019

## СВИДЕТЕЛЬСТВО

О ПРОФЕССИИ РАБОЧЕГО,  
ДОЛЖНОСТИ СЛУЖАЩЕГО

**7718770293121**

Документ о квалификации

Регистрационный №

**2211/61-01**

Дата выдачи

**09 ноября 2022 год**

Город

**Москва**

Настоящее свидетельство о том, что

**Кагарманов  
Руслан Сергеевич**

освоил(а) программу профессионального обучения

программу повышения квалификации рабочих, служащих  
по профессии: **Электромонтер по ремонту  
и обслуживанию электрооборудования  
в объеме 72 часов**

Решением аттестационной комиссии  
от **09 ноября 2022 года**

Присвоена квалификация  
**Электромонтер по ремонту  
и обслуживанию электрооборудования  
4 (четвертого) разряда**



Председатель  
аттестационной комиссии

Руководитель  
образовательной организации

МП



СИСТЕМА ДОБРОВОЛЬНОЙ СЕРТИФИКАЦИИ  
НЕГОСУДАРСТВЕННЫХ ЭКСПЕРТНЫХ  
ОРГАНИЗАЦИЙ И ЭКСПЕРТОВ  
ФЕДЕРАЛЬНОЕ АГЕНТСТВО ПО ТЕХНИЧЕСКОМУ  
РЕГУЛИРОВАНИЮ И МЕТРОЛОГИИ  
«ПАЛАТА СУДЕБНЫХ ЭКСПЕРТОВ»  
Регистрационный № РОСС RU. 31792.04ПСЭ0 от 22.11.2017

№ PS 003507

## СЕРТИФИКАТ СООТВЕТСТВИЯ СУДЕБНОГО ЭКСПЕРТА

Действителен с « 24 » марта 2023 г. по « 24 » марта 2026 г.

НАСТОЯЩИЙ СЕРТИФИКАТ УДОСТОВЕРЯЕТ, ЧТО

**Кагарманов Руслан Сергеевич**

Физ.лицо/Юр.лицо

СЕРТИФИЦИРОВАН(А) В СООТВЕТСТВИИ С ПРАВИЛАМИ СИСТЕМЫ  
ДОБРОВОЛЬНОЙ СЕРТИФИКАЦИИ ДЕЯТЕЛЬНОСТИ ЭКСПЕРТОВ  
В ОБЛАСТИ СУДЕБНОЙ ЭКСПЕРТИЗЫ И ИМЕЕТ ПРАВО  
САМОСТОЯТЕЛЬНОГО ПРОИЗВОДСТВА СУДЕБНЫХ ЭКСПЕРТИЗ.

- 16.1 «Исследования строительных объектов и территории, функционально связанной с ними, в том числе с целью определения их стоимости»
- 16.2 «Исследования обстоятельств несчастного случая в строительстве с целью установления его причин, условий и механизма, а также круга лиц, в чьи обязанности входило обеспечение безопасных условий труда»
- 16.3 «Исследование домовладений с целью установления возможности их реального раздела между собственниками в соответствии с условиями, заданными судом; разработка вариантов указанного раздела»
- 16.4 «Исследование проектной документации, строительных объектов в целях установления их соответствия требованиям специальных правил. Определение технического состояния, причин, условий, обстоятельств и механизма разрушения строительных объектов, частичной или полной утраты ими своих функциональных, эксплуатационных, эстетических и других свойств»
- 16.5 «Исследование строительных объектов, их отдельных фрагментов, инженерных систем, оборудования и коммуникаций с целью установления объема, качества и стоимости выполненных работ, использованных материалов и изделий»
- 16.6 «Исследования помещений жилых, административных, промышленных и иных зданий, поврежденных заливом (пожаром) с целью определения стоимости их восстановительного ремонта»

Руководитель органа  
по сертификации

  
подпись

**Симулина А.И.**  
инициалы, фамилия



Настоящий диплом свидетельствует о том, что

**Кагарманов  
Руслан Сергеевич**

с 11 ноября 2022 г. по 24 марта 2023 г.  
прошел(а) профессиональную переподготовку в (на)  
Институте непрерывного образования  
по дополнительной профессиональной программе

«Судебная строительно-техническая  
и стоимостная экспертиза  
объектов недвижимости»

Решением аттестационной комиссии  
от 24 марта 2023 г.  
диплом предоставляет право  
на ведение профессиональной деятельности в сфере  
строительно-технической и стоимостной  
экспертизы объектов недвижимости

Частное образовательное  
учреждение дополнительного профессионального образования  
«Институт непрерывного образования»

# ДИПЛОМ

О ПРОФЕССИОНАЛЬНОЙ ПЕРЕПОДГОТОВКЕ

373100485624

Документ о квалификации

Регистрационный номер

195-2023

Города

Иваново

Дата выдачи

24.03.2023



Руководитель

Секретарь

# УДОСТОВЕРЕНИЕ

№ 81216

Настоящим удостоверением подтверждается, что

**Кагарманов Руслан Сергеевич**

(фамилия, имя, отчество)

прошел(а) обучение в

Центральных Строительных Училищах

**НОЧУ дополнительного**

образования

**профессионального образования**

**"Столичный институт экономики**

**и финансов"**

по специализации

**Ценообразование и сметное дело в**

**строительстве**

и получил(а) знания и навыки в соответствии с программой курса.

**Васин С.Г.**

(И.И.О.)

**Чмелева Г.С.**

(И.И.О.)



г. Москва "16" марта 2023 года.



# УДОСТОВЕРЕНИЕ

Лицензия № 039467





## Сведения о результатах поверки СИ

Регистрационный номер типа СИ	57786-17
Тип СИ	РГК D30, РГК D50, РГК D60, РГК D80, РГК D100, РГК D120
Наименование типа СИ	Дальномеры лазерные
Заводской номер СИ	21L102399
Модификация СИ	РГК D60

## Сведения о поверке

Наименование организации-поверителя	ОБЩЕСТВО С ОГРАНИЧЕННОЙ ОТВЕТСТВЕННОСТЬЮ "АВТОПРОГРЕСС-М" <sup>(ООО "АВТОПРОГРЕСС-М")</sup>
Условный номер знака поверки	АЦМ
Владелец СИ	-
Тип поверки	Первичная
Дата поверки СИ	20.09.2022
Поверка действительна до	19.09.2023
Наименование документа, на основании которого выполнена поверка	Дальномеры лазерные РГК D30, РГК D50, РГК D60, РГК D80, РГК D100, РГК D120, 001 МП
СИ пригодна	Да
Номер свидетельства	С-АЦМ/20-09-2022/18732724
Знак поверки в паспорте	Нет
Знак поверки на СИ	Нет

## Средства поверки

### Средства измерений, применяемые в качестве эталона

36469.07.ЗР.00258049; 36469.07.Ленты измерительные эталонные 3-го разряда; Нет данных; 50 м; 926УС; 2008; ЗР; Эталон 3-го разряда; Приказ от 29 декабря 2018 года № 2Б40
82995.21.П.00473964; 82995.21.Тахеометр электронный; Leica TS30; Нет модификации; 364046; 2012; 1Р; Эталон 1-го разряда; Государственная поверочная схема для координатно-временных средств измерений; Приказ 2831 от 29.12.2018 г.

Выкопировка из Федерального информационного реестра по обеспечению единства измерений  
Росстандарта («Аршин»)

**10 ГАРАНТИЙНЫЕ ОБЯЗАТЕЛЬСТВА**

10.1 Изготовитель гарантирует соответствие линейки требованиям ГОСТ 427-75 при соблюдении условий транспортирования, хранения и эксплуатации.

10.2 Гарантийный срок эксплуатации – 12 месяцев.

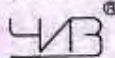
Адрес завода: 454008, г. Челябинск, Свердловский тр-т, 38  
Тел/факс: 8(351) 211-60-61, 211-01-91.

**11 СВИДЕТЕЛЬСТВО О ПОВЕРКЕ**

Поверка выполнена, по результатам первичной поверки линейка измерительная металлическая признана пригодной и допущена к эксплуатации.

Поверительная клеймо   
Поверитель  **Е.М. Крамова**  
(подпись, печать)  
Дата поверки « 12 » декабря 2022 г.

ООО НПФ «ЧИЗ»



ПАСПОРТ  
Линейка измерительная  
металлическая  
ГОСТ 427-75

Государственный реестр средств измерений № 96266-16

**1 НАЗНАЧЕНИЕ ИЗДЕЛИЯ**

1.1 Линейка измерительная металлическая с пределами измерений до 3000 мм, с ценой деления 1 мм предназначена для абсолютных измерений линейных размеров путем непосредственного сравнения со шкалой.

1.2 Пример обозначения измерительной линейки с пределом измерений 300 мм:

Линейка -300 ГОСТ 427-75

то же, с пределом измерений 1000 мм с двумя шкалами:

Линейка -1000 д ГОСТ 427-75

**2 ТЕХНИЧЕСКИЕ ХАРАКТЕРИСТИКИ**

2.1 Линейки изготавливаются с пределами измерений: 150; 300; 500; 1000; 1500; 2000; 3000 мм.

2.2 Линейки изготавливаются с одной и двумя шкалами.

2.3 Допускаемые отклонения см. табл. 1

**3 КОМПЛЕКТ ПОСТАВКИ**

3.1 Линейка – 1 шт.

3.2 Паспорт – 1 шт.



Таблица 1

Общая длина шкалы и расстояние между любым штрихом и началом или концом шкалы, мм	Допускаемые отклонения, мм
До 300	± 0,10
« 300 до 500	± 0,15
« 500 « 1000	± 0,20
« 1000 « 1500	± 0,25
« 1500 « 2000	± 0,30
« 2000 « 3000	± 0,60

**4 УСЛОВИЯ ЭКСПЛУАТАЦИИ**

Линейку допускается эксплуатировать при температуре окружающей среды от -10 до +40 °С и относительной влажности воздуха - не более 98% при температуре +25 °С.

**5 ПОРЯДОК РАБОТЫ**

5.1 Удалить смазку с поверхностей линейки тканью, смоченной в нефрасе, протереть сухой чистой тканью.

5.2 Следить за чистой поверхностью линейки, оберегать линейку от попадания на нее влаги, пыли и грязи.

5.3 После работы линейку протереть тканью, смоченной в нефрасе, протереть сухой салфеткой.

**6 ПРАВИЛА ХРАНЕНИЯ**

6.1 Хранить линейку в сухом отапливаемом помещении при температуре воздуха от +5 до +40 °С и относительной влажности не более 80% при температуре +25 °С.

6.2 Воздух в помещении не должен содержать примесей агрессивных паров и газов.

**7 МЕТОДЫ ПОВЕРКИ**

7.1 Поверка линейки по МИ 2024-89.

7.2 Интервал между поверками – 1 год.

**8 СВИДЕТЕЛЬСТВО О ПРИЕМКЕ**

Линейка – 300 д  
(обозначение)  
И24537  
(инвентарный номер)

Дата выпуска « 12 » ноября 2022 г.


Подпись лица, ответственного за приемку  м.п.

**9 СВЕДЕНИЯ О КОНСЕРВАЦИИ И УПАКОВКЕ**

Линейка подвергнута консервации по варианту В3-1/ВУ-1 ГОСТ 9.014 и упакована согласно ГОСТ 13762.

Категория условий хранения – 1(Л) по ГОСТ 15150.

Дата консервации и упаковки « 12 » ноября 2022 г.

Подпись лица, ответственного за консервацию и упаковку 

Срок консервации 24 месяца.

## Сведения о результатах поверки СИ

Регистрационный номер типа СИ	68600-17
Тип СИ	twoCOMP MAGNETIC_VARIO, VARIO Rostfrei, BASIC, ERGOLINE, STANDART, RADIUS
Наименование типа СИ	Рулетки измерительные металлические
Заводской номер СИ	STM-0210
Модификация СИ	VM1 twoCOMP MAGNETIC 5m (по 2 классу точности)
<b>Сведения о поверке</b>	
Наименование организации-поверителя	ОБЩЕСТВО С ОГРАНИЧЕННОЙ ОТВЕТСТВЕННОСТЬЮ "ТЕСТИНТЕХ" (ООО "ТЕСТИНТЕХ")
Условный шифр знака поверки	ВЮМ
Владелец СИ	ООО "Экспертное бюро "Вотум"
Тип поверки	Периодическая
Дата поверки СИ	05.09.2022
Поверка действительна до	04.09.2023
Наименование документа, на основании которого выполнена поверка	МИ 1780-87
СИ пригодно	Да
Номер свидетельства	С-ВЮМ/05-09-2022/183510944
Знак поверки в паспорте	Нет
Знак поверки на СИ	Нет

## Средства поверки

Средства измерений, применяемые в качестве эталона

1514.61.3P.00169159; 1514-61; Линейки контрольные рабочие; КЛ; Линейка контрольная с отсчетными лупами КЛ; 0196; 1962; 3P; Эталон 3-го разряда; Приказ Росстандарта №2840 от 29 декабря 2015 г.

## Доп. сведения

Поверка в сокращенном объеме

Нет

## Сведения о результатах поверки СИ

Регистрационный номер типа СИ	99641-15
Тип СИ	Терм 606-1, Таро 606-1
Наименование типа СИ	Индустриальное
Заводской номер СИ	48171904/0820
Идентификация СИ	Измеритель влажности Таро 606-1
<b>Сведения о поверке</b>	
Наименование организации поверителя	ОБЩЕСТВО С ОГРАНИЧЕННОЙ ОТВЕТСТВЕННОСТЬЮ "ИСКАТЕЛЬ" (ООО "ИСКАТЕЛЬ" (7))
Условие и цифр знака поверки	АКЗ
Владелец СИ	ООО "Экспертис Бюро" "Волжск"
Тип поверки	Периодическая
Дата поверки СИ	14.02.2023
Поверка действительна до	13.02.2024
Наименование документа, на основании которого выдана поверка	МЕТ ПТ 1952-2024
СИ пригодно	Да
Числовое значение	С-АКЗ/М-02-2023-2023/035598
Знак поверки в паспорте	Нет
Знак поверки на СИ	Нет
<b>Средства поверки</b>	
Средства измерений, примененные в качестве эталона	
54193.М.ЗР000611518 - 64195-30, Гигрометры (Валюсис мод. НугиРил; НугиРил; НугиРил; МТ, НугиРил; СИ, НД, 200), НД, 013, НД234, 41789799; 2019, 2Р, Эталон 2 по разделу, Государственная поверочная станция средств измерения влажности воздуха и температуры, государственного университета	
Средства измерений, примененные при поверке	
63039 - 10, Термометры (Фаршак, 756	
101590 - 56, Счетчики (Счетчик, 21322	
3739 - 76, Барометры (Анализатор, метеорологический, 1007	
25575 - 08, Контрольные измерительные, 18 - 01592	
<b>Доп. сведения</b>	
Поверка в соответствии с образцом	Да
Классификация качества обмена поверки	аккумуляте от +0°С до + 50°С, от 15% до 85% СФ
Примечания	Поверка с применением эталонов: 3.2.АКЗ.00691.2019, 3.2.АКЗ.0137.2019, 3.2.АКЗ.0146, 2016, 3.2.АКЗ.0146, 2016, 3.2.АКЗ.0146, 2019, 3.2.АКЗ.0146, 2019, 2019) (С
Протокол поверки	Паспорт поверки

### Сведения о результатах поверки СИ

Регистрационный номер типа СИ	55677-15
Тип СИ	Терм 556-1, Терм 556-2
Наименование типа СИ	Индерма-инженерия
Знак сам-эмер СИ	3807704/05610
Надпись на СИ	Терм 556-2
<b>Сведения о поверке</b>	
Наименование организации поверителя	УРАЛЬСКИЙ НАУЧНО-ИССЛЕДОВАТЕЛЬСКИЙ ИНСТИТУТ МЕТЕОЛОГИИ И РИСУЙ НАУЧНО-ИССЛЕДОВАТЕЛЬСКИЙ ИНСТИТУТ МЕТЕОЛОГИИ
Участие в аттестации поверки	С
Владелец СИ	ООО "Экспертная фирма "Эксперт" ИНН 0736/05686
Тип поверки	Периодическая
Дата поверки СИ	28.02.2023
Где была дана поверка на до	2102.20624
Наименование документа, на основании которого выдана поверка	МП от 19.12.2019 "Качеством в качестве Терм 556-1, Терм 556-2, Металлический барьер"
С.М. Голубов	Да
Номер свидетельства	С-008-40-2003-026699704
Знак поверки в паспорте	Нис
Знак поверки на СИ	Нис
<b>Средства поверки</b>	
Стандартные образцы	
ГОСТ 8837-2005, СО ВЛИЯЮЩИХ ФАКТОРАХ НА ДОВ. 2023	
ГОСТ 1179-2013 (ИСО 4785)-11, Устройства измерительные эталонные 1-го разряда массовый допуск 1 мг/кг в тисках в закрытом и открытом, ЭВМ-1, ..., 001-2011, ЭВ, Рубежный блок, Поглощение энергии 10-2022 от 20.12.2018 г.	Средства измерений, применяемые в качестве эталона
<b>Доп. сведения</b>	
Состояние СИ после поверки на поверку	
Где была в поверочной обоя	Да
Качество работности поверки на поверку	качеством в качестве Терм 556-1, Терм 556-2, Металлический барьер от 19 до 20.12.2019 г.
Где была поверка	Пурово (PDF)
Протокол поверки	Протокол поверки

Уральский научно-исследовательский институт метрологии – филиал  
 ФГУП «Всероссийский научно-исследовательский институт метрологии им. Д.И. Менделеева»  
 (УНИИМ – филиал ФГУП «ВНИИМ им. Д.И. Менделеева»)  
 620075, Свердловская область, г. Екатеринбург, ул. Красноармейская, 4  
 тел. +7 (343) 350 26 18, факс. +7 (343) 350 20 39, www.unim.ru E-mail: unim@unim.ru  
 Уникальный номер записи об аккредитации в реестре аккредитованных лиц RA.RU.311473

Протокол поверки № 33608 от 28 февраля 2023 г.

Средство измерения: измеритель влажности Testo 606-2  
 Регистрационный номер в Федеральном информационном фонде по обеспечению единства измерений, присвоенный при утверждении типа: 5964 1-15  
 Заводской номер: 38777904/0820  
 Дата выпуска влагомера: 08.2020 г.  
 Заказчик: Юр лица  
 Принадлежит: ООО "Экспертное бюро "Вотум", ИНН 9706015686  
 Поверено в соответствии с: МП РТ 1995-2014 "Измерители влажности Testo 606-1, Testo 606-2  
 Методика поверки"  
 Вид поверки: периодическая  
 Дата проведения поверки: 28 февраля 2023 г.

Средства поверки:  
 Установка измерительная эталонная 1 разряда массовой доли влаги в твердых веществах и материалах ЭУВТ-1, зав. № 001, рег. №47685.11.РЭ.00431504, срок действия свидетельства о поверке № С-С/16-09-2022/186464789 до 15.09.2023 г.; ГСО 8837-2006 (образец 16), срок годности до 05.08.2023 г.; ГСО 8837-2006 (образец 4), срок годности до 19.07.2023 г.; термогигрометр электронный "Center" мод.313, зав. №100608708, срок действия свидетельства о поверке №С-СЕ/29-06-2022/167101611 до 28.06.2023 г.; барометр-анероид метеорологический БАММ-1, зав. № 507, свид-во о поверке № С-СЕ/19-07-2022/171940556, действительно до 18.07.2023 г.

Условия проведения поверки:

Температура окружающего воздуха, °С 21,0  
 Относительная влажность воздуха, % 50,1  
 Атмосферное давление, кПа 96,5

Результаты поверки:

Результаты внешнего осмотра удовлетворительно  
 Результаты опробования удовлетворительно

Определение метрологических характеристик (абсолютной погрешности) приведены в табл.1: Таблица 1

Метрологические характеристики	Значение характеристики	
	по МП	действительное
Абсолютная погрешность измерения влажности материала, % от 7 до 12 % включ.	±1,5	1,2
св. 12 до 30 %	±2,5	2,4

Поверитель:

  
 Илюк М.В.  
 (Филиал государственного учреждения «Всероссийский научно-исследовательский институт метрологии им. Д.И. Менделеева» ФГУП «ВНИИМ им. Д.И. Менделеева»)  
 Уникальный номер записи об аккредитации в реестре аккредитованных лиц RA.RU.311473

Протокол поверки № 33608 от 28.02.2023 г.

стр. | из 2

**ПРОТОКОЛ РЕЗУЛЬТАТОВ ИЗМЕРЕНИЙ**  
**Определение абсолютной погрешности**

Таблица 2

Наименование материала или ГСО	Аттестованное значение влажности (W <sub>0</sub> ), %	Показания прибора		
		Значения влажности (массовое отношение влаги) W <sub>из</sub> , %	W <sub>ср</sub> , %	Δ, %
Ель	7,7	8,3	8,5	0,8
		8,8		
		8,4		
		8,5		
		8,2		
Лиственница	8,5	8,5	8,6	0,1
		8,9		
		8,5		
		8,5		
		8,7		
Дуб	8,9	8,3	8,6	-0,3
		8,6		
		8,9		
		8,5		
		8,7		
Береза	9,0	9,2	9,1	0,1
		9,0		
		9,3		
		8,8		
		9,4		
ГСО 8837-2006 (обр 16) сосна	9,2	8,0	8,0	-1,2
		7,8		
		7,9		
		8,1		
		8,0		
Лиственница	11,2	10,5	10,4	-0,8
		10,3		
		10,6		
		10,1		
		10,2		
ГСО 8837-2006 (обр 4) сосна	13,8	12,3	12,3	-1,5
		12,0		
		12,6		
		12,5		
		12,5		
Ель	16,4	15,3	15,3	-1,1
		15,4		
		15,2		
		15,1		
		15,3		
Береза	15,9	14,5	14,4	-1,5
		14,0		
		14,7		
		14,3		
		14,6		
Дуб	17,6	16,8	16,9	-0,7
		17,0		
		16,9		
		16,7		
		17,2		
Лиственница	20,0	18,8	19,0	-1,0
		19,3		
		19,0		
		19,2		
		18,9		
Сосна	21,2	21,3	21,2	0,0
		21,5		
		20,8		
		21,2		
		21,0		
Лиственница	26,2	24,6	24,6	-1,6
		24,3		
		25,0		
		24,5		
		24,7		
Сосна	28,7	25,0	26,3	-2,4
		26,8		
		26,3		
		25,2		
		25,3		

Закончено по результатам поверки. С.А признано пригодным к применению.  
 Выдано свидетельство о поверке УНИИМ - филиал ФГУП «ВНИИМ им Д.И. Менделеева» от 28 февраля 2023 г.  
 № \_\_\_\_\_ Ильяш М.В.  
 Поверитель: \_\_\_\_\_  
 С 104 (вместо подписи поверителя) - при наличии подписи поверителя (или его заместителя) и печати УНИИМ им Д.И. Менделеева  
 С 104 (вместо подписи поверителя) - при наличии подписи поверителя (или его заместителя) и печати ФГУП «ВНИИМ им Д.И. Менделеева»  
 Протокол поверки № 33608 от 28.02.2023 г. стр. 2 из 2  
 Концов протокола

**Приложение №4 Документы экспертной организации.**

УТВЕРЖДЕНА  
приказом Федеральной службы  
по экологическому, технологическому  
и атомному надзору  
от 4 марта 2019 г. N 86

**ВЫПИСКА ИЗ РЕЕСТРА ЧЛЕНОВ САМОРЕГУЛИРУЕМОЙ  
ОРГАНИЗАЦИИ**

«12» мая 2021 г.

№ 000000000000000000003493

**Ассоциация Саморегулируемая организация «МежРегионИзыскания»  
(Ассоциация СРО «МРИ»)**

СРО, основанные на членстве лиц, выполняющих инженерные изыскания

190000, г. Санкт-Петербург, переулок Гривцова, дом 4, корпус 2, лит А, 3 этаж, офис 62, <http://sro-mri.ru>, [info@sro-mri.ru](mailto:info@sro-mri.ru)

Регистрационный номер в государственном реестре саморегулируемых организаций  
СРО-И-035-26102012

выдана Обществу с ограниченной ответственностью "Экспертное бюро "ВОТУМ"

Наименование	Сведения
<b>1. Сведения о члене саморегулируемой организации:</b>	
1.1. Полное и (в случае, если имеется) сокращенное наименование юридического лица или фамилия, имя, (в случае, если имеется) отчество индивидуального предпринимателя	Общество с ограниченной ответственностью "Экспертное бюро "ВОТУМ" (ООО "Экспертное бюро "ВОТУМ")
1.2. Идентификационный номер налогоплательщика (ИНН)	9706015686
1.3. Основной государственный регистрационный номер (ОГРН) или основной государственный регистрационный номер индивидуального предпринимателя (ОГРНИП)	1217700211750
1.4. Адрес места нахождения юридического лица	119180, РОССИЯ, г. Москва, г. Москва, Муниципальный Округ Якиманка ВН.ТЕР.Г., пер 1-й Голутвинский, ., д. 3-5, стр. 1, этаж 1, пом/ком 1/12
1.5. Место фактического осуществления деятельности (только для индивидуального предпринимателя)	---
<b>2. Сведения о членстве индивидуального предпринимателя или юридического лица в саморегулируемой организации:</b>	
2.1. Регистрационный номер члена в реестре членов саморегулируемой организации	3025
2.2. Дата регистрации юридического лица или индивидуального предпринимателя в реестре членов саморегулируемой организации	12 мая 2021 г.
2.3. Дата и номер решения о приеме в члены саморегулируемой организации	12 мая 2021 г., №19-02-ПП/21
2.4. Дата вступления в силу решения о приеме в члены саморегулируемой организации	12 мая 2021 г.
2.5. Дата прекращения членства в саморегулируемой организации	---
2.6. Основания прекращения членства в саморегулируемой организации	---
<b>3. Сведения о наличии у члена саморегулируемой организации права выполнения работ:</b>	
3.1. Дата, с которой член саморегулируемой организации имеет право изыскания, осуществлять подготовку проектной документации, капитальный ремонт, снос объектов капитального строительства	выполнять инженерные строительство, реконструкцию, по договору подряда на
выполнение инженерных изысканий, подготовку проектной документации, по договору строительного подряда, по договору подряда на осуществление сноса:	по договору
в отношении объектов капитального строительства (кроме особо опасных, технически сложных и уникальных объектов, объектов использования	в отношении особо опасных, технически сложных и уникальных объектов капитального строительства (кроме объектов использования атомной
	в отношении объектов использования атомной энергии



атомной энергии)	энергии)	
12 мая 2021 г.	---	---

3.2. Сведения об уровне ответственности члена саморегулируемой организации по обязательствам по договору подряда на **выполнение инженерных изысканий**, подготовку проектной документации, по договору строительного подряда, по договору подряда на осуществление сноса, и стоимости работ по одному договору, в соответствии с которым указанным членом внесен взнос в компенсационный фонд возмещения вреда:

а) первый	<b>Есть</b>	стоимость работ по договору не превышает 25 000 000 рублей
б) второй	---	стоимость работ по договору не превышает 50 000 000 рублей
в) третий	---	стоимость работ по договору не превышает 300 000 000 рублей
г) четвертый	---	стоимость работ по договору составляет 300 000 000 рублей и более
д) пятый	---	---
е) простой	---	---

3.3. Сведения об уровне ответственности члена саморегулируемой организации по обязательствам по договору подряда на **выполнение инженерных изысканий**, подготовку проектной документации, по договору строительного подряда, по договору подряда на осуществление сноса, заключенным с использованием конкурентных способов заключения договоров, и предельному размеру обязательств по таким договорам, в соответствии с которым указанным членом внесен взнос в компенсационный фонд обеспечения договорных обязательств:

а) первый	---	предельный размер обязательств по договорам не превышает 25 000 000 рублей
б) второй	---	предельный размер обязательств по договорам не превышает 50 000 000 рублей
в) третий	---	предельный размер обязательств по договорам не превышает 300 000 000 рублей
г) четвертый	---	предельный размер обязательств по договорам составляет 300 000 000 рублей и более
д) пятый	---	---

**4. Сведения о приостановлении права выполнять инженерные изыскания, осуществлять подготовку проектной документации, строительство, реконструкцию, капитальный ремонт, снос объектов капитального строительства:**

4.1. Дата, с которой приостановлено право выполнения работ	---
4.2. Срок, на который приостановлено право выполнения работ	---

Исполнительный директор  
М.П.



А.Ю. Базаров



## ВЫПИСКА

**из единого реестра членов саморегулируемых организаций, основанных на членстве лиц, осуществляющих инженерные изыскания, подготовку проектной документации**

**18.05.2021**

(дата)

**9706015686-18052021-1606**

(регистрационный номер выписки)

Ассоциация саморегулируемых организаций Общероссийская негосударственная некоммерческая организация - общероссийское межотраслевое объединение работодателей «Национальное объединение саморегулируемых организаций, основанных на членстве лиц, выполняющих инженерные изыскания, и саморегулируемых организаций, основанных на членстве лиц, осуществляющих подготовку проектной документации»

119019, г.Москва, ул. Новый Арбат, д.21, ИНН 7704311291

№ п/п	Наименование	Сведения
с 12.05.2021 является членом СРО Ассоциация Саморегулируемая организация "МежРегионИзыскания" (СРО-И-035-26102012)		
1	Сведения о члене саморегулируемой организации: идентификационный номер налогоплательщика, полное и сокращенное наименование юридического лица, адрес места нахождения, фамилия, имя, отчество индивидуального предпринимателя, дата рождения, место фактического осуществления деятельности, регистрационный номер члена саморегулируемой организации в реестре членов и дата его регистрации в реестре членов	9706015686, Общество с ограниченной ответственностью "Экспертное бюро "ВОТУМ", ООО "Экспертное бюро "ВОТУМ", 119180, РОССИЯ, г. Москва, г. Москва, Муниципальный Округ Якиманка ВН.ТЕР.Г., пер 1-Й Голутвинский, ., д. 3-5, стр. 1, этаж 1, пом/ком I, 12.05.2021
2	Дата и номер решения о приеме в члены саморегулируемой организации, дата вступления в силу решения о приеме в члены саморегулируемой организации	12.05.2021 19-02-ПП/21 12.05.2021
3	Дата и номер решения об исключении из	

	членов саморегулируемой организации, основания исключения	
4	Сведения о наличии у члена саморегулируемой организации права соответственно выполнять инженерные изыскания, осуществлять подготовку проектной документации, строительство, реконструкцию, капитальный ремонт объектов капитального строительства по договору подряда на выполнение инженерных изысканий, подготовку проектной документации, по договору строительного подряда, заключаемым с использованием конкурентных способов заключения договоров:	
	а) в отношении объектов капитального строительства (кроме особо опасных, технически сложных и уникальных объектов, объектов использования атомной энергии);	Да
	б) в отношении особо опасных, технически сложных и уникальных объектов капитального строительства (кроме объектов использования атомной энергии);	Нет
	в) в отношении объектов использования атомной энергии	Нет
5	Сведения об уровне ответственности члена саморегулируемой организации по обязательствам по договору подряда на выполнение инженерных изысканий, подготовку проектной документации, по договору строительного подряда, в соответствии с которым указанным членом внесен взнос в компенсационный фонд возмещения вреда	Первый уровень ответственности (не превышает двадцать пять миллионов рублей)
6	Сведения об уровне ответственности члена саморегулируемой организации по обязательствам по договорам подряда на выполнение инженерных изысканий, подготовку проектной документации, по договорам строительного подряда, заключаемым с использованием конкурентных способов заключения договоров, в соответствии с которым указанным членом внесен взнос в компенсационный фонд обеспечения договорных обязательств	Нет
7	Сведения о приостановлении права выполнять инженерные изыскания, осуществлять подготовку проектной документации, строительство, реконструкцию, капитальный ремонт объектов капитального строительства	Нет



**СИСТЕМА ДОБРОВОЛЬНОЙ СЕРТИФИКАЦИИ**  
**«РосПромСертификация»**  
**№ РОСС RU.32047.04РОПО**

**Орган по сертификации:**  
Общество с ограниченной ответственностью  
«ПрофСтройСтандарт»  
115191, г. Москва, Гамсоновский переулок, д. 2, стр. 1, этаж 2, пом. 209,  
8 (495) 221-78-07, prof.ISO@mail.ru

**СЕРТИФИКАТ СООТВЕТСТВИЯ**

**№ RPS.RU.3511.21**

**Выдан**  
**Обществу с ограниченной ответственностью**  
**«Экспертное бюро «ВОТУМ»**

**ИНН 9706015686**

**119180, г. Москва., Муниципальный Округ Якиманка ВН.ТЕР.Г., пер 1-Й**  
**Голутвинский., д. 3-5, стр. 1, этаж 1, пом/ком I/12**

Настоящий сертификат удостоверяет:

Применительно к работам по инженерным изысканиям

**СООТВЕТСТВУЕТ ТРЕБОВАНИЯМ**  
**ГОСТ Р ИСО 9001-2015 (ISO 9001:2015)**

Настоящий сертификат обязывает организацию поддерживать систему менеджмента в соответствии с вышеуказанным стандартом, что будет находиться под контролем Органа по сертификации систем менеджмента ООО «ПрофСтройСтандарт» и подтверждаться при прохождении ежегодного инспекционного контроля

**Дата выдачи:** 12 мая 2021 г.

**Действителен до:** 12 мая 2024 г.

**Руководитель органа по сертификации**  
**систем менеджмента**

М.П.



Володина А.А.

Настоящий сертификат обязывает организацию поддерживать состояние выполняемых работ в соответствии с вышеуказанным стандартом, что будет находиться под контролем органа по сертификации системы «ПрофСтройСтандарт» и подтверждаться при прохождении ежегодного инспекционного контроля



**СИСТЕМА ДОБРОВОЛЬНОЙ СЕРТИФИКАЦИИ**  
**«РосПромСертификация»**  
№ РОСС RU.32047.04РОПО

**ОРГАН ПО СЕРТИФИКАЦИИ СИСТЕМ МЕНЕДЖМЕНТА**  
Общество с ограниченной ответственностью  
**«ПрофСтройСтандарт»**  
115191, г. Москва, Гамсоновский переулок, д. 2, стр. 1, этаж 2, пом. 209,  
8 (495) 221-78-07, prof.ISO@mail.ru

**СЕРТИФИКАТ**  
**О ПРОХОЖДЕНИИ ЕЖЕГОДНОГО**  
**ИНСПЕКЦИОННОГО КОНТРОЛЯ**  
**№ RPS.RU.4771.23**

**Выдан**  
**Обществу с ограниченной ответственностью**  
**«Экспертное бюро «ВОТУМ»**

**ИНН 9706015686**

Настоящий сертификат удостоверяет:

**СИСТЕМА МЕНЕДЖМЕНТА КАЧЕСТВА**

Применительно к работам по инженерным изысканиям

**СООТВЕТСТВУЕТ ТРЕБОВАНИЯМ**  
**ГОСТ Р ИСО 9001-2015 (ISO 9001:2015)**

В ходе проведенной ежегодной инспекционной проверки экспертной комиссией органа по сертификации системы «РосПромСертификация» установлено, что состояние выполняемых работ находится в соответствии с вышеуказанным стандартом

Дата выдачи: 6 марта 2023 г.

Действителен до: 6 марта 2024 г.

Руководитель органа по сертификации  
систем менеджмента

М.П.

Володина А.А.



Настоящий Договор является договором-офертой по которому Страховщик предлагает заключить договор страхования гражданской ответственности в случае причинения вреда вследствие недостатков работ, которые оказывают влияние на безопасность объектов капитального строительства на основании Правил страхования гражданской ответственности в случае причинения вреда вследствие недостатков работ, которые оказывают влияние на безопасность объектов капитального строительства, утвержденных приказом № 105 от 15.04.2019г. (далее – Правила страхования).

Акцентом настоящего Договора в соответствии со ст. 438 ГК РФ является факт уплаты страховой премии в полном размере Страхователем. Датой акцепта является дата оплаты страховой премии в полном размере. Уплата страховой премии в полном размере является согласием Страхователя на заключение настоящего Договора страхования на предложенных Страховщиком условиях и подтверждает факт принятия Страхователем Договора страхования.

Правила страхования размещены в сети Интернет на официальном сайте Страховщика по адресу: [https://energogarant.ru/upload/iblock/802/Pravila\\_105-ot-15.04.2019\\_SRO-otv-za-vred.pdf](https://energogarant.ru/upload/iblock/802/Pravila_105-ot-15.04.2019_SRO-otv-za-vred.pdf)

#### СТРАХОВЩИК

Наименование	ПАО «САК «ЭНЕРГОГАРАНТ» (Столичный филиал) Лицензия СЛ № 1834 от 01.02.2016 г., выдана ЦБ РФ				
Юридический адрес:	129110, г. Москва, Суворовская пл., д. 2, стр. 39				
ИНН	7705041231	КПП	770543001	ОГРН	1027739068060
Телефон	+7 (495) 737-03-30	e-mail	energy@msk-garant.ru	Сайт	www.energogarant.ru

#### СТРАХОВАТЕЛЬ (Застрахованное лицо)

Наименование	ООО "ЭКСПЕРТНОЕ БЮРО "ВОТУМ"				
Юридический адрес:	119180, РОССИЯ, Г. МОСКВА, МУНИЦИПАЛЬНЫЙ ОКРУГ ЯКИМАНКА ВН. ТЕР. Г., 1-Й ГОЛУТВИНСКИЙ ПЕР., Д. 3-5, СТР. 1, ЭТАЖ 1, ПОМ/КОМ 1/12				
ИНН	9706015686	КПП	770601001	ОГРН	1217700211750
Телефон	-	e-mail	-	Сайт	-

#### САМОРЕГУЛИРУЕМАЯ ОРГАНИЗАЦИЯ

Наименование	Ассоциация Саморегулируемая организация «МежРегионИзыскания»
--------------	--

#### ОБЪЕКТ СТРАХОВАНИЯ

Объектом страхования являются имущественные интересы Страхователя (Застрахованного лица), связанные с риском наступления его ответственности за причинение вреда жизни, здоровью или имуществу граждан, имуществу юридических лиц, муниципальных образований, субъектов Российской Федерации или Российской Федерации вследствие недостатков работ которые оказывают влияние на безопасность объектов капитального строительства по выполнению инженерных изысканий для строительства, реконструкции, капитального ремонта объектов капитального строительства.

#### СТРАХОВОЙ СЛУЧАЙ

Факт причинения в период действия Договора вреда жизни или здоровью физических лиц, имуществу физических или юридических лиц, государственному или муниципальному имуществу, окружающей среде, жизни или здоровью животных, растениям, объектам культурного наследия (памятникам истории и культуры) народов Российской Федерации, вследствие непреднамеренно допущенных недостатков застрахованных работ в указанный в Договоре страхования период, которые оказывают влияние на безопасность объектов капитального строительства по выполнению инженерных изысканий для строительства, реконструкции, капитального ремонта объектов капитального строительства и выполненных на территории страхования, повлекший возникновение гражданской ответственности Страхователя (Застрахованного лица);

Либо факт причинения в период действия Договора вреда, повлекший возникновение гражданской ответственности Страхователя (Застрахованного лица) на основании предъявленных к нему требований в порядке регресса собственником или концессионером, либо страховщиками, застраховавшими их ответственность по соответствующим требованиям вследствие разрушения, повреждения здания, сооружения либо части здания или сооружения, и осуществившими в связи с этим компенсационные выплаты в размере, предусмотренном законом; Либо факт причинения в период действия Договора вреда, повлекший возникновение гражданской ответственности Страхователя (Застрахованного лица) на основании предъявленных к нему требований в порядке регресса застройщиком или техническим заказчиком (если соответствующим Договором предусмотрена обязанность технического заказчика возместить причинный вред), либо страховщиками, застраховавшими их ответственность по соответствующим требованиям вследствие разрушения, повреждения здания, сооружения либо части здания или сооружения, и осуществившими в связи с этим компенсационные выплаты в размере, предусмотренном законом.

Срок действия Договора страхования с 00 часов 00 минут	7 мая 2023 г.	по 24 часа 00 минут	6 мая 2024 г.
но не ранее нуля часов дня, следующего после уплаты полной суммы страховой премии			

Территория страхования: Российская Федерация

Ретроактивный период по настоящему Договору устанавливается сроком в 1 (один) год, до даты начала действия настоящего Договора.

Страховая сумма (руб.)	Франшиза, лимит ответственности	Страховая премия (руб.)
2 500 000,00	Не установлены	5 000,00

Работы, ответственность по которым застрахована соответствуют уровню ответственности: " I "

Договор страхования распространяется исключительно на работы, по выполнению инженерных изысканий для строительства, реконструкции, капитального ремонта объектов капитального строительства, при наличии у Страхователя соответствующего права, подтвержденного решением СРО, кроме выполнения их на особо опасных, технически сложных и уникальных объектах, объектов использования атомной энергии, в том числе работы, выполнявшиеся в течение ретроактивного периода, установленного настоящим Договором страхования.

#### ОСОБЫЕ УСЛОВИЯ

Договор заключен в пользу третьих лиц (потерпевших - Выгодоприобретателей), которым может быть причинен вред вследствие недостатков работ, которые оказывают влияние на безопасность объектов капитального строительства: по договорам на выполнение инженерных изысканий, подготовку проектной документации, договорам о строительстве, реконструкции, капитальном ремонте (за исключением объектов жилищного фонда), сносе объектов капитального строительства.

К отношениям Сторон, не урегулированных настоящим Договором, применяются условия Правил страхования гражданской ответственности в случае причинения вреда вследствие недостатков работ, которые оказывают влияние на безопасность объектов капитального строительства № 105 от 15.04.2019 г.

Настоящий Договор составлен в трех экземплярах, имеющих равную юридическую силу.

За нарушение принятых на себя обязательств, Стороны несут ответственность в соответствии с действующим законодательством РФ.

Акцентом настоящего Договора Страхователь подтверждает, что:

- согласен на Условия настоящего Договора и Правил страхования № 105 от 15.04.2019 г.;

- с действующими Правилами страхования ознакомлен и согласен, а так же проинформирован о возможности дополнительно с ними ознакомиться и самостоятельно получить на интернет-сайте Страховщика по адресу <http://www.energogarant.ru/> или получить их по месту нахождения Страховщика, а так же проинформирован о возможности получить Правила страхования на бумажном носителе по его запросу;

- согласен на обработку своих персональных данных, указанных в настоящем Договоре, Страховщиком и уполномоченными третьими лицами, в соответствии с Федеральным законом «О персональных данных» № 152-ФЗ от 27.07.2006 г.

#### Страховщик (Представитель Страховщика)

Директор Департамента комплексных продаж Щербинин А.И.  
Доверенность № 11/22/019 от 26 ноября 2022 г.



## Приложение №5. Локальный сметный расчет.

Наименование  
стройки:

Ремонтные работы. г. Москва, вн. тер. муниц. окр. Хорошево-Мневники, Шелепихинская наб., д.40, корп. 3, кв.

Локальная смета №ЭФ3992/09-23

Составлена в ценах Коэффициенты к ТСН-2001 МГЭ, ремонт №204 сентябрь 2023 года

№ п/п	Шифр и № позиции норматива	Наименование работ и затрат, единица измерения	Кол-во	Стоимость ед. руб.		Общая стоимость, руб.		
				Всего	Экспл. машин	Всего	Зар. платы	Экспл. машин
				Основной зар. платы	в т.ч. зар. платы			
1	2	3	4	5	6	7	8	9
<b>Раздел: Стены</b>								
1	3.13-17-6	Очистка поверхности щетками	116,89	10,06	0,00	35297,93	35297,93	0,00
		1 м2		10,06	0,00			0,00
		Коэфф. пересчёта: пункт	3.13-17-6					
		Коэфф. к ОЗП	28,67					
		Коэфф. к ЗПМ	28,67					
		% НР	100	10,06		29297,28	83	
		% СП	64	6,44		14472,15	41	
		Итого с НР и СП		26,56		79067,36		
2	3.15-165-1	Обработка поверхностей стен грунтовкой глубокого проникновения внутри помещения	1,2434	52,80	0,82	1910,89	1899,39	11,50
		100 м2		51,98	0,14			5,16
		Объем: 1,2434=124,34/100						
		Коэфф. пересчёта: пункт	3.15-165-1					
		Коэфф. к ОЗП	28,67					
		Коэфф. к эксплуатации машин	10,95					
		Коэфф. к ЗПМ	28,67					
		% НР	100	52,12		1576,49	83	
		% СП	64	33,36		778,75	41	
		Итого с НР и СП		138,28		4266,13		
2,1	1.1-1-3108	Грунтовка акрилатная, водно-дисперсионная, с высокой проникающей способностью, паропроницаемая, для всех видов впитывающих оснований, светло-желтая	12,80702	17,66	0,00	904,68	0,00	0,00
		кг		0,00	0,00			0,00
		Коэфф. пересчёта: пункт	1.1-1-3108					
		Коэфф. к материалам	4					
3	3.15-55-3	Сплошное выравнивание внутренних поверхностей (однослойное оштукатуривание) из сухих растворных смесей толщиной до 10 мм стен	1,1689	378,58	11,73	12849,93	12477,47	347,18
		100 м2		363,24	8,88			305,05
		Объем: 1,1689=116,89/100						
		Коэфф. пересчёта: пункт	3.15-55-3					
		Коэфф. к ОЗП	28,67					
		Коэфф. к эксплуатации машин	24,71					
		Коэфф. к материалам	5,99					
		Коэфф. к ЗПМ	28,67					
		% НР	100	372,12		10356,30	83	
		% СП	64	238,16		5115,76	41	
		Итого с НР и СП		988,86		28321,99		
3,1	1.1-1-2854	Грунтовка акриловая типа «Бетоконтакт», адгезионная для обработки бетонных оснований перед оштукатуриванием	12,03967	28,98	0,00	1249,10	0,00	0,00

			кг	1.1-1-2854	0,00	0,00			0,00
		Кoeff. пересчёта: пункт		3,58					
3,2	1.3-2-29	Кoeff. к материалам Смеси сухие штукатурные цементно-известково-песчаные для внутренних и наружных работ, для ручного нанесения, В7,5 (М100), F50, крупность заполнителя не более 0,5 мм	m	0,993565	1517,68	0,00	10902,19	0,00	0,00
					0,00	0,00			0,00
		Кoeff. пересчёта: пункт		1.3-2-29					
		Кoeff. к материалам		7,23					
4	3.15-61-1	Отделка поверхностей из сборных элементов и плит под окраску или оклейку обоями стен и перегородок панельных		1,1689	118,88	5,96	3789,49	3628,48	90,46
		<i>100 м2 отделяваемой поверхности</i>			105,63	1,41			48,45
		Объем: 1,1689=116,89/100							
		Кoeff. пересчёта: пункт		3.15-61-1					
		Кoeff. к ОЗП		28,67					
		Кoeff. к эксплуатации машин		12,67					
		Кoeff. к материалам		8,28					
		Кoeff. к ЗПМ		28,67					
		% НР		100	107,04		3011,64	83	
		% СП		64	68,51		1487,68	41	
		Итого с НР и СП			294,43		8288,81		
4,1	1.1-1-118	Вода	m3	0,013092	7,07	0,00	0,54	0,00	0,00
					0,00	0,00			0,00
		Кoeff. пересчёта: пункт		1.1-1-118					
		Кoeff. к материалам		6					
4,2	1.3-2-165	Смеси сухие штукатурные цементно-известковые для внутренних и наружных работ, для машинного и ручного нанесения, марка 75	m	0,07481	1774,21	0,00	817,62	0,00	0,00
					0,00	0,00			0,00
		Кoeff. пересчёта: пункт		1.3-2-165					
		Кoeff. к материалам		6,16					
4,3	1.3-2-13	Растворы цементно-известковые, марка 75	m3	0,046756	481,69	0,00	202,23	0,00	0,00
					0,00	0,00			0,00
		Кoeff. пересчёта: пункт		1.3-2-13					
		Кoeff. к материалам		8,98					
5	3.15-96-5	Улучшенная окраска поливинилацетатными водоземлюсионными составами стен по сборным конструкциям, подготовленным под окраску		1,1689	307,03	26,05	9896,84	9442,46	395,43
		<i>100 м2 окрашиваемой поверхности</i>			274,89	6,16			211,58
		Объем: 1,1689=116,89/100							
		Кoeff. пересчёта: пункт		3.15-96-5					
		Кoeff. к ОЗП		28,67					
		Кoeff. к эксплуатации машин		12,67					
		Кoeff. к материалам		8,28					
		Кoeff. к ЗПМ		28,67					
		% НР		100	281,05		7837,24	83	
		% СП		64	179,87		3871,41	41	
		Итого с НР и СП			767,95		21605,49		
5,1	1.1-1-1478	Шпатлевка водно-дисперсионная акриловая	m	0,005845	13953,60	0,00	258,55	0,00	0,00
					0,00	0,00			0,00
		Кoeff. пересчёта: пункт		1.1-1-1478					
		Кoeff. к материалам		3,17					
5,2	1.1-1-438	Краски водно-дисперсионные поливинилацетатные, белые, марка ВД-ВА-17	m	0,073641	22652,13	0,00	3436,35	0,00	0,00
					0,00	0,00			0,00



6	6.63-7-5	Коэфф. пересчёта: пункт	1.1-1-438						
		Коэфф. к материалам	2,06						
		Разборка облицовки стен из керамических глазурованных плиток	0,2118	781,64	0,00	4969,37	4969,37	0,00	
			<i>100 м2 облицовки</i>	781,64	0,00			0,00	
		Объем: 0,2118=21,18/100							
		Коэфф. пересчёта: пункт	6.63-7-5						
		Коэфф. к ОЗП	28,67						
		Коэфф. к ЗПМ	28,67						
		% НР	80	625,31		3478,56	70		
		% СП	55	429,90		2037,44	41		
		Итого с НР и СП		1836,85		10485,37			
7	3.15-55-3	Сплошное выравнивание внутренних поверхностей (однослойное оштукатуривание) из сухих растворных смесей толщиной до 10 мм стен	0,2118	378,58	11,73	2328,48	2260,92	63,01	
			<i>100 м2</i>	363,24	8,88			55,33	
		Объем: 0,2118=21,18/100							
		Коэфф. пересчёта: пункт	3.15-55-3						
		Коэфф. к ОЗП	28,67						
		Коэфф. к эксплуатации машин	24,71						
		Коэфф. к материалам	5,99						
		Коэфф. к ЗПМ	28,67						
		% НР	100	372,12		1876,56	83		
		% СП	64	238,16		926,98	41		
		Итого с НР и СП		988,86		5132,02			
7,1	1.1-1-2854	Грунтовка акриловая типа «Бетоконтакт», адгезионная для обработки бетонных оснований перед оштукатуриванием	5,295	28,98	0,00	549,35	0,00	0,00	
			<i>кг</i>	0,00	0,00			0,00	
		Коэфф. пересчёта: пункт	1.1-1-2854						
		Коэфф. к материалам	3,58						
7,2	1.3-2-29	Смеси сухие штукатурные цементно-известково-песчаные для внутренних и наружных работ, для ручного нанесения, В7,5 (М100), F50, крупность заполнителя не более 0,5 мм	0,18003	1517,68	0,00	1975,45	0,00	0,00	
			<i>т</i>	0,00	0,00			0,00	
		Коэфф. пересчёта: пункт	1.3-2-29						
		Коэфф. к материалам	7,23						
8	3.15-149-1	Гладкая облицовка стен (без карнизных, плитусных и угловых плиток) на клею из сухих смесей по камню и бетону	0,2118	1467,33	21,72	8575,50	8478,29	54,80	
			<i>100 м2</i>	1362,19	3,85			24,08	
		Объем: 0,2118=21,18/100							
		Коэфф. пересчёта: пункт	3.15-149-1						
		Коэфф. к ОЗП	28,67						
		Коэфф. к эксплуатации машин	11,61						
		Коэфф. к материалам	2,4						
		Коэфф. к ЗПМ	28,67						
		% НР	100	1366,04		7036,98	83		
		% СП	64	874,27		3476,10	41		
		Итого с НР и СП		3707,64		19088,58			
8,1	1.3-2-35	Смеси сухие цементно-песчаные, клеевые для плиточных работ, В12,5 (М150), F50, крупность заполнителя не более 0,5 мм	0,079425	1677,56	0,00	987,31	0,00	0,00	
			<i>т</i>	0,00	0,00			0,00	
		Коэфф. пересчёта: пункт	1.3-2-35						
		Коэфф. к материалам	7,41						
8,2	1.1-1-840	Плитки керамические глазурованные для внутренней облицовки, гладкие, декорированные	21,18	52,32	0,00	7081,01	0,00	0,00	

		методом сериографии, прямоугольные, сорт I							
			<i>m2</i>		0,00	0,00			0,00
9	3.15-139-1	Козфф. пересчёта: пункт Козфф. к материалам Затирка швов между плитками ранее облицованных поверхностей с применением сухой смеси	1.1-1-840 6,39						
			0,2118		745,91	0,00	4641,51	4641,10	0,00
				<i>100 м2 облицовываемой поверхности</i>	745,68	0,00			0,00
		Объем: 0,2118=21,18/100 Козфф. пересчёта: пункт Козфф. к ОЗП Козфф. к материалам Козфф. к ЗПМ % НР % СП Итого с НР и СП	3.15-139-1 28,67 8,26 28,67 100 64		745,68 477,24 1968,83		3852,11 1902,85 10396,47	83 41	
9,1	1.3-2-32	Смеси сухие штукатурные декоративные, ручного нанесения, В7,5 (М100), F50, крупность заполнителя - 0,3 - 3,0 мм							
			<i>m</i>						
			1.3-2-32 8,84		0,18003 0,00	5631,52 0,00	0,00 0,00	8962,35 0,00	0,00 0,00
		Козфф. пересчёта: пункт Козфф. к материалам							
<b>Итого по разделу: Стены</b>							<b>223978,95</b>	<b>83095,41</b>	<b>962,38</b> <b>649,65</b>
<b>Раздел: Напольное покрытие</b>									
10	6.57-3-1	Разборка плитусов							
				<i>100 м плитусов</i>	0,3704	38,53	0,00	428,33	428,33
						38,53	0,00		0,00
		Объем: 0,3704=37,04/100 Козфф. пересчёта: пункт Козфф. к ОЗП Козфф. к ЗПМ % НР % СП Итого с НР и СП	6.57-3-1 28,67 28,67 80 55			30,82 21,19 90,55		299,83 175,62 903,78	70 41
11	3.11-29-3	Устройство плитусов поливинилхлоридных на винтах самонарезающих		<i>100 м плитусов</i>	0,3704	283,59	6,73	1037,21	891,64
						80,19	0,64		22,45
		Объем: 0,3704=37,04/100 Козфф. пересчёта: пункт Козфф. к ОЗП Козфф. к эксплуатации машин Козфф. к материалам Козфф. к ЗПМ % НР % СП Итого с НР и СП	3.11-29-3 28,67 8,6 1,69 28,67 104 70			84,06 56,58 424,23		775,73 365,57 2178,51	87 41
12	3.11-37-1	Разборка покрытия из ламинат- паркета на основе износостойкого пластика бесклеевым (замковым) способом		<i>100 м2</i>	0,13614	591,21	43,13	1318,78	1144,79
						280,12	8,51		72,94
		Объем: 0,13614=(22,69/100)*0,6 Козфф. пересчёта: пункт Козфф. к ОЗП Козфф. к эксплуатации машин Козфф. к материалам	3.11-37-1 28,67 11,86 2,77						34,69

		Коэфф. к ЗПМ	28,67						
		% НР	104	300,18		995,97		87	
		% СП	70	202,04		469,36		41	
		Итого с НР и СП		1093,43		2784,11			
13	3.11-10-11	Устройство самовыравнивающихся стяжек из специализированных сухих смесей толщиной 5 мм	0,1219	482,58	65,87	1525,89	1432,35	82,42	
		<i>100 м2 стяжки</i>		391,47	9,19			33,54	
		Объем: 0,1219=12,19/100							
		Коэфф. пересчёта: пункт	3.11-10-11						
		Коэфф. к ОЗП	28,67						
		Коэфф. к эксплуатации машин	9,8						
		Коэфф. к материалам	3,61						
		Коэфф. к ЗПМ	28,67						
		% НР	104	416,69		1246,14		87	
		% СП	70	280,46		587,26		41	
		Итого с НР и СП		1179,73		3359,29			
13,1	1.1-1-3257	Грунтовка водно-дисперсионная высококонцентрированная глубокопроникающая универсальная	2,438	17,31	0,00	180,19	0,00	0,00	
		<i>кг</i>		0,00	0,00			0,00	
		Коэфф. пересчёта: пункт	1.1-1-3257						
13,2	1.3-2-175	Смеси сухие цементно-песчаные для устройства стяжки пола ручным и механизированным способом, самовыравнивающиеся, марка 200	0,10264	2401,10	0,00	1000,59	0,00	0,00	
		<i>т</i>		0,00	0,00			0,00	
		Коэфф. пересчёта: пункт	1.3-2-175						
		Коэфф. к материалам	4,06						
14	3.11-10-12	Добавляется или исключается на каждый 1 мм изменения толщины стяжки к позиции 3.11-10-11	0,1219	53,46	9,10	173,65	161,13	12,28	
		<i>100 м2 стяжки</i>		44,07	1,46			5,45	
		Объем: 0,1219=(12,19/100)*1							
		Коэфф. пересчёта: пункт	3.11-10-12						
		Коэфф. к ОЗП	28,67						
		Коэфф. к эксплуатации машин	10,59						
		Коэфф. к материалам	5,9						
		Коэфф. к ЗПМ	28,67						
		% НР	104	47,35		140,18		87	
		% СП	70	31,87		66,06		41	
		Итого с НР и СП		132,68		379,89			
14,1	1.3-2-175	Смеси сухие цементно-песчаные для устройства стяжки пола ручным и механизированным способом, самовыравнивающиеся, марка 200	0,020479	2401,10	0,00	199,63	0,00	0,00	
		<i>т</i>		0,00	0,00			0,00	
		Коэфф. пересчёта: пункт	1.3-2-175						
		Коэфф. к материалам	4,06						
15	3.11-37-1	Устройство покрытия из ламинат- паркета на основе износостойкого пластика бесклеевым (замковым) способом	0,2269	591,21	43,13	2197,98	1907,99	121,57	
		<i>100 м2</i>		280,12	8,51			57,91	
		Объем: 0,2269=22,69/100							
		Коэфф. пересчёта: пункт	3.11-37-1						
		Коэфф. к ОЗП	28,67						
		Коэфф. к эксплуатации машин	11,86						
		Коэфф. к материалам	2,77						
		Коэфф. к ЗПМ	28,67						

		% НР			104	300,18		1659,95	87	
		% СП			70	202,04		782,28	41	
		Итого с НР и СП				1093,43		4640,21		
15,1	1.1-1-747	Паркет штучный из древесины пород: бук, вяз			23,25725	241,37	0,00	39912,70	0,00	0,00
				<i>m2</i>		0,00	0,00			0,00
		Кoeff. пересчёта: пункт		1.1-1-747						
		Кoeff. к материалам		7,11						
16	6.57-2-7	Разборка покрытий из керамических плиток			0,2378	845,63	64,48	5835,56	5576,03	259,53
				<i>100 м2 покрытия</i>		781,15	19,25			137,33
		Объем: 0,2378=23,78/100		6.57-2-7						
		Кoeff. пересчёта: пункт		28,67						
		Кoeff. к ОЗП		16,17						
		Кoeff. к эксплуатации машин		28,67						
		Кoeff. к ЗПМ		80	640,32			3903,22	70	
		% НР		55	440,22			2286,17	41	
		% СП			1926,17			12024,95		
		Итого с НР и СП								
17	3.11-10-11	Устройство самовыравнивающихся стяжек из специализированных сухих смесей толщиной 5 мм			0,2152	482,58	65,87	2693,72	2528,69	145,43
				<i>100 м2 стяжки</i>		391,47	9,19			59,35
		Объем: 0,2152=21,52/100		3.11-10-11						
		Кoeff. пересчёта: пункт		28,67						
		Кoeff. к ОЗП		9,8						
		Кoeff. к эксплуатации машин		3,61						
		Кoeff. к материалам		28,67						
		Кoeff. к ЗПМ		104	416,69			2199,96	87	
		% НР		70	280,46			1036,76	41	
		% СП			1179,73			5930,44		
		Итого с НР и СП								
17,1	1.1-1-3257	Грунтовка водно-дисперсионная высококонцентрированная глубокопроникающая универсальная			4,304	17,31	0,00	318,12	0,00	0,00
				<i>кг</i>		0,00	0,00			0,00
		Кoeff. пересчёта: пункт		1.1-1-3257						
		Кoeff. к материалам		4,27						
17,2	1.3-2-175	Смеси сухие цементно-песчаные для устройства стяжки пола ручным и механизированным способом, самовыравнивающиеся, марка 200			0,181198	2401,10	0,00	1766,38	0,00	0,00
				<i>т</i>		0,00	0,00			0,00
		Кoeff. пересчёта: пункт		1.3-2-175						
		Кoeff. к материалам		4,06						
18	3.11-10-12	Добавляется или исключается на каждый 1 мм изменения толщины стяжки к позиции 3.11-10-11			0,099	53,46	9,10	141,15	131,02	9,95
				<i>100 м2 стяжки</i>		44,07	1,46			4,30
		Объем: 0,099=(9,9/100)*1		3.11-10-12						
		Кoeff. пересчёта: пункт		28,67						
		Кoeff. к ОЗП		10,59						
		Кoeff. к эксплуатации машин		5,9						
		Кoeff. к материалам		28,67						
		Кoeff. к ЗПМ		104	47,35			113,99	87	
		% НР		70	31,87			53,72	41	
		% СП			132,68			308,86		
		Итого с НР и СП								

18,1	1.3-2-175	Смеси сухие цементно-песчаные для устройства стяжки пола ручным и механизированным способом, самовыравнивающиеся, марка 200	m	0,016632	2401,10	0,00	162,16	0,00	0,00
					0,00	0,00			0,00
		Коэфф. пересчёта: пункт		1.3-2-175					
		Коэфф. к материалам		4,06					
19	3.11-10-12	Добавляется или исключается на каждый 1 мм изменения толщины стяжки к позиции 3.11-10-11	100 м2 стяжки	0,0636	53,46	9,10	90,58	84,00	6,46
					44,07	1,46			2,87
		Объем: 0,0636=(3,18/100)*2							
		Коэфф. пересчёта: пункт		3.11-10-12					
		Коэфф. к ОЗП		28,67					
		Коэфф. к эксплуатации машин		10,59					
		Коэфф. к материалам		5,9					
		Коэфф. к ЗПМ		28,67					
		% НР		104	47,35		73,08	87	
		% СП		70	31,87		34,44	41	
		Итого с НР и СП			132,68		198,10		
19,1	1.3-2-175	Смеси сухие цементно-песчаные для устройства стяжки пола ручным и механизированным способом, самовыравнивающиеся, марка 200	m	0,010685	2401,10	0,00	104,18	0,00	0,00
					0,00	0,00			0,00
		Коэфф. пересчёта: пункт		1.3-2-175					
		Коэфф. к материалам		4,06					
20	3.11-18-2	Устройство покрытий на цементном растворе из плиток керамических для полов многоцветных	100 м2 покрытия	0,2378	2451,94	162,37	11442,67	8678,70	519,53
					1215,82	39,82			284,12
		Объем: 0,2378=23,78/100							
		Коэфф. пересчёта: пункт		3.11-18-2					
		Коэфф. к ОЗП		28,67					
		Коэфф. к эксплуатации машин		12,85					
		Коэфф. к материалам		8,79					
		Коэфф. к ЗПМ		28,67					
		% НР		104	1305,87		7550,47	87	
		% СП		70	878,95		3558,27	41	
		Итого с НР и СП			4636,75		22551,41		
20,1	1.3-2-199	Смесь сухая, мелкозернистая, известковая с натуральным наполнителем и щелочестойкими светостойкими пигментами, затирочная, для наружных и внутренних работ, ручного нанесения, насыпная плотность 1500 кг/м3, прочность на сжатие не менее 10 МПа, для заделки и реставрации швов шириной от 5 до 30 мм в кладке из кирпича или натурального камня	кг	7,134	36,92	0,00	1685,70	0,00	0,00
					0,00	0,00			0,00
		Коэфф. пересчёта: пункт		1.3-2-199					
		Коэфф. к материалам		6,4					
20,2	1.1-1-2398	Плитки керамические, типа керамогранит, неполированные, размер 30x30 см, толщина 8 мм, цвет: светло-серый, серый, светло-зеленый, бежевый	м2	24,2556	92,02	0,00	16740,00	0,00	0,00
					0,00	0,00			0,00
		Коэфф. пересчёта: пункт		1.1-1-2398					
		Коэфф. к материалам		7,5					
<b>Итого по разделу: Напольное покрытие</b>							<b>117329,20</b>	<b>22964,67</b>	<b>1252,56</b>
									<b>626,73</b>
<b>Раздел: Оконный блок</b>									
21	3.9-83-7	Демонтаж в жилых и общественных зданиях оконных блоков из алюминиевых профилей		0,05104	4730,87	109,73	3812,59	2867,29	54,81

		поворотных (откидных, поворотно-откидных) с площадью проема более 2 м2 трехстворчатых							
			100 м2		1802,65	10,75			17,20
		Объем: 0,05104=(6,38/100)*0,8							
		Коэфф. пересчёта: пункт		3.9-83-7					
		Коэфф. к ОЗП		28,67					
		Коэфф. к эксплуатации машин		9					
		Коэфф. к материалам		6,19					
		Коэфф. к ЗПМ		28,67					
		% НР		85	1541,39		2007,10	70	
		% СП		70	1269,38		1175,59	41	
		Итого с НР и СП			7541,64		6995,28		
22	3.9-83-7	Установка в жилых и общественных зданиях оконных блоков из алюминиевых профилей поворотных (откидных, поворотно-откидных) с площадью проема более 2 м2 трехстворчатых	0,0638		4730,87	109,73	4765,62	3584,04	68,49
			100 м2		1802,65	10,75			21,50
		Объем: 0,0638=6,38/100							
		Коэфф. пересчёта: пункт		3.9-83-7					
		Коэфф. к ОЗП		28,67					
		Коэфф. к эксплуатации машин		9					
		Коэфф. к материалам		6,19					
		Коэфф. к ЗПМ		28,67					
		% НР		85	1541,39		2508,83	70	
		% СП		70	1269,38		1469,46	41	
		Итого с НР и СП			7541,64		8743,91		
22,1	1.1-1-3078	Лента пароизоляционная, самоклеящаяся, уплотнительная, бутилкаучуковая, дублированная нетканым полотном с двух сторон, прочность сцепления не менее 0,03 МПа, диапазон температур эксплуатации от -60 до +90°, ширина 70 мм, для защиты монтажной пены от увлажнения внутри помещения, препятствует образованию конденсата на поверхности внутренних откосов при монтаже оконных и дверных блоков, светопрозрачных конструкций	13,93392		13,06	0,00	214,74	0,00	0,00
			м		0,00	0,00			0,00
		Коэфф. пересчёта: пункт		1.1-1-3078					
		Коэфф. к материалам		1,18					
22,3	1.6-2-151	Блок оконный из алюминиевых комбинированных профилей типа ОАК СПД (4И-12-4М1-12-4И), одностворчатый, с откидным открыванием, с фурнитурой, площадь до 2 м2	6,38		1411,96	0,00	79002,79	0,00	0,00
			м2		0,00	0,00			0,00
		Коэфф. пересчёта: пункт		1.6-2-151					
		Коэфф. к материалам		8,77					
22,4	1.1-1-2984	Лента предварительносжатая саморасширяющаяся уплотнительная ПСУЛ 10/4	13,93392		6,48	0,00	85,78	0,00	0,00
			м		0,00	0,00			0,00
		Коэфф. пересчёта: пункт		1.1-1-2984					
		Коэфф. к материалам		0,95					
23	3.13-17-6	Очистка поверхности щетками	3,65		10,06	0,00	1102,07	1102,07	0,00
			1 м2		10,06	0,00			0,00
		Коэфф. пересчёта: пункт		3.13-17-6					
		Коэфф. к ОЗП		28,67					
		Коэфф. к ЗПМ		28,67					
		% НР		100	10,06		914,72	83	
		% СП		64	6,44		451,85	41	
		Итого с НР и СП			26,56		2468,64		
24	3.15-61-1	Отделка поверхностей из сборных элементов и плит под окраску или оклейку обоями стен и перегородок панельных	0,0365		118,88	5,96	118,28	113,25	2,79
			100 м2 отделяваемой поверхности		105,63	1,41			1,43

		Объем: 0,0365=3,65/100								
		Коэфф. пересчёта: пункт		3.15-61-1						
		Коэфф. к ОЗП		28,67						
		Коэфф. к эксплуатации машин		12,67						
		Коэфф. к материалам		8,28						
		Коэфф. к ЗПМ		28,67						
		% НР		100	107,04		94,00	83		
		% СП		64	68,51		46,43	41		
		Итого с НР и СП			294,43		258,71			
24,1	1.1-1-118	Вода		0,000409	7,07	0,00	0,00	0,00	0,00	0,00
				<i>мЗ</i>	0,00	0,00				0,00
		Коэфф. пересчёта: пункт		1.1-1-118						
		Коэфф. к материалам		6						
24,2	1.3-2-165	Смеси сухие штукатурные цементно-известковые для внутренних и наружных работ, для машинного и ручного нанесения, марка 75		0,002336	1774,21	0,00	25,50	0,00	0,00	0,00
				<i>т</i>	0,00	0,00				0,00
		Коэфф. пересчёта: пункт		1.3-2-165						
		Коэфф. к материалам		6,16						
24,3	1.3-2-13	Растворы цементно-известковые, марка 75		0,00146	481,69	0,00	6,29	0,00	0,00	0,00
				<i>мЗ</i>	0,00	0,00				0,00
		Коэфф. пересчёта: пункт		1.3-2-13						
		Коэфф. к материалам		8,98						
25	3.15-96-1	Простая окраска поливинилацетатными водоземлюльсионными составами стен по штукатурке и сборным конструкциям, подготовленным под окраску		0,0365	173,79	16,38	175,48	167,43	7,72	4,01
					156,22	3,87				
		Объем: 0,0365=3,65/100		3.15-96-1						
		Коэфф. пересчёта: пункт		28,67						
		Коэфф. к ОЗП		12,66						
		Коэфф. к эксплуатации машин		8,28						
		Коэфф. к материалам		28,67						
		% НР		100	160,09		138,97	83		
		% СП		64	102,46		68,65	41		
		Итого с НР и СП			436,34		383,10			
25,1	1.1-1-1478	Шпатлевка водно-дисперсионная акриловая		0,000201	13953,60	0,00	8,88	0,00	0,00	0,00
				<i>т</i>	0,00	0,00				0,00
		Коэфф. пересчёта: пункт		1.1-1-1478						
		Коэфф. к материалам		3,17						
25,2	1.1-1-438	Краски водно-дисперсионные поливинилацетатные, белые, марка ВД-ВА-17		0,001898	22652,13	0,00	88,56	0,00	0,00	0,00
				<i>т</i>	0,00	0,00				0,00
		Коэфф. пересчёта: пункт		1.1-1-438						
		Коэфф. к материалам		2,06						
26	3.15-116-3	Демонтаж оконного стекла		0,0315	650,77	22,33	294,17	223,34	9,38	4,87
					236,28	5,28				
		Объем: 0,0315=3,15/100		3.15-116-3						
		Коэфф. пересчёта: пункт		28,67						
		Коэфф. к ОЗП		12,67						
		Коэфф. к эксплуатации машин		4,96						
		Коэфф. к материалам		28,67						
		% НР		100	241,56		185,37	83		

		% СП		64	154,60		91,57	41	
		Итого с НР и СП			1046,93		571,11		
27	3.15-116-3	Остекление оконным стеклом толщиной 3 мм окон с одинарным переплетом		0,0315	650,77	22,33	294,17	223,34	9,38
		<i>100 м2 площади проемов по наружному обводу коробок</i>			236,28	5,28			4,87
		Объем: 0,0315=3,15/100							
		Кoeff. пересчёта: пункт		3.15-116-3					
		Кoeff. к ОЗП		28,67					
		Кoeff. к эксплуатации машин		12,67					
		Кoeff. к материалам		4,96					
		Кoeff. к ЗПМ		28,67					
		% НР		100	241,56		185,37	83	
		% СП		64	154,60		91,57	41	
		Итого с НР и СП			1046,93		571,11		
27,1	1.1-1-1162	Стекло оконное листовое, толщина 3 мм		3,15	19,37	0,00	919,84	0,00	0,00
			<i>м2</i>		0,00	0,00			0,00
		Кoeff. пересчёта: пункт		1.1-1-1162					
		Кoeff. к материалам		15,03					
<b>Итого по разделу: Оконный блок</b>							<b>100344,24</b>	<b>8280,76</b>	<b>152,57</b>
									<b>53,88</b>
<b>Раздел: Дверной блок</b>									
28	6.56-38-3	Разборка деревянных заполнений проемов дверных, воротных		0,0169	966,19	0,00	490,26	490,26	0,00
			<i>100 м2</i>		966,19	0,00			0,00
		Объем: 0,0169=1,69/100							
		Кoeff. пересчёта: пункт		6.56-38-3					
		Кoeff. к ОЗП		28,67					
		Кoeff. к ЗПМ		28,67					
		% НР		80	772,95		343,18	70	
		% СП		55	531,40		201,01	41	
		Итого с НР и СП			2270,55		1034,45		
29	3.10-21-3	Установка блоков в наружных и внутренних дверных проемах в перегородках и деревянных нерубленых стенах площадь проема до 3 м2		0,0169	2904,54	274,98	939,61	686,07	53,28
			<i>100 м2 проемов</i>		1352,40	51,41			26,09
		Объем: 0,0169=1,69/100							
		Кoeff. пересчёта: пункт		3.10-21-3					
		Кoeff. к ОЗП		28,67					
		Кoeff. к эксплуатации машин		10,94					
		Кoeff. к материалам		9,28					
		Кoeff. к ЗПМ		28,67					
		% НР		105	1474,00		596,88	87	
		% СП		70	982,67		281,29	41	
		Итого с НР и СП			5361,21		1817,78		
29,1	1.9-7-5	Блоки дверные деревянные внутренние, однопольные, глухие, со сплошным заполнением щита, облицованные пластиком бумажно-слоистым, с петлями, ручками, врезной защелкой с фиксатором, размер дверного проема 2070x710 мм, площадь 1,39 м2		3,38	460,36	0,00	12821,60	0,00	0,00
			<i>м2</i>		0,00	0,00			0,00
		Кoeff. пересчёта: пункт		1.9-7-5					
		Кoeff. к материалам		8,24					
29,2	1.9-12-41	Наличники хвойных пород, окрашенные, сечение 74x13 мм		9,126	5,69	0,00	368,18	0,00	0,00
			<i>м</i>		0,00	0,00			0,00
		Кoeff. пересчёта: пункт		1.9-12-41					
		Кoeff. к материалам		7,09					



30	3.10-21-1	Демонтаж блоков в наружных и внутренних дверных проемах в каменных стенах площадь проема до 3 м2	0,01224	3555,61	454,29	706,30	397,37	60,00
		100 м2 проемов		1081,50	53,91			19,78
		Объем: 0,01224=(2,04/100)*0,6						
		Коэфф. пересчёта: пункт	3.10-21-1					
		Коэфф. к ОЗП	28,67					
		Коэфф. к эксплуатации машин	10,31					
		Коэфф. к материалам	10,07					
		Коэфф. к ЗПМ	28,67					
		% НР	105	1192,18		345,71	87	
		% СП	70	794,79		162,92	41	
		Итого с НР и СП		5542,58		1214,93		
31	3.10-21-1	Установка блоков в наружных и внутренних дверных проемах в каменных стенах площадь проема до 3 м2	0,0204	3555,61	454,29	1177,17	662,28	100,01
		100 м2 проемов		1081,50	53,91			32,97
		Объем: 0,0204=2,04/100						
		Коэфф. пересчёта: пункт	3.10-21-1					
		Коэфф. к ОЗП	28,67					
		Коэфф. к эксплуатации машин	10,31					
		Коэфф. к материалам	10,07					
		Коэфф. к ЗПМ	28,67					
		% НР	105	1192,18		576,18	87	
		% СП	70	794,79		271,53	41	
		Итого с НР и СП		5542,58		2024,88		
31,1	1.7-2-272	Блок дверной стальной внутренней, однопольный, с утеплителем, стальной замкнутой коробкой, цилиндрическим замком, глазком, ручками, противосъемными штырями, двумя контурами резинового уплотнителя, петлями наружными с шарикоподшипником, толщина стали 1,5 мм с наружной отделкой полимерно-порошковым напылением, внутренняя отделка из влагостойкой ламинированной панели МДФ, размеры 2060x960 мм	1,122	1723,11	0,00	15079,97	0,00	0,00
		шт.		0,00	0,00			0,00
		Коэфф. пересчёта: пункт	1.7-2-272					
		Коэфф. к материалам	7,8					
32	3.9-68-2	Демонтаж алюминиевых дверных блоков в наружных и внутренних проемах в каменных стенах, площадь проема более 3 м2	0,02658	3542,94	100,35	1434,44	1123,86	28,94
		100 м2		1356,70	20,62			17,20
		Объем: 0,02658=(4,43/100)*0,6						
		Коэфф. пересчёта: пункт	3.9-68-2					
		Коэфф. к ОЗП	28,67					
		Коэфф. к эксплуатации машин	9,98					
		Коэфф. к материалам	5,08					
		Коэфф. к ЗПМ	28,67					
		% НР	85	1170,72		786,70	70	
		% СП	70	964,12		460,78	41	
		Итого с НР и СП		5677,79		2681,92		
33	3.9-68-2	Установка алюминиевых дверных блоков в наружных и внутренних проемах в каменных стенах, площадь проема более 3 м2	0,0443	3561,95	119,36	2399,79	1873,01	57,39
		100 м2		1356,70	15,30			21,22
		Объем: 0,0443=4,43/100						
		Коэфф. пересчёта: пункт	3.9-68-2					
		Коэфф. к ОЗП	28,67					
		Коэфф. к эксплуатации машин	9,98					
		Коэфф. к материалам	5,08					

		Коэфф. к ЗПМ		28,67					
		% НР		85	1166,20		1311,11	70	
		% СП		70	960,40		767,93	41	
		Итого с НР и СП			5688,55		4478,83		
33,1	1.1-1-3078	Лента пароизоляционная, самоклеящаяся, уплотнительная, бутилкаучуковая, дублированная нетканым полотном с двух сторон, прочность сцепления не менее 0,03 МПа, диапазон температур эксплуатации от -60 до +90°, ширина 70 мм, для защиты монтажной пены от увлажнения внутри помещения, препятствует образованию конденсата на поверхности внутренних откосов при монтаже оконных и дверных блоков, светопрозрачных конструкций		7,602066	13,06	0,00	117,15	0,00	0,00
		Коэфф. пересчёта: пункт	М	1.1-1-3078	0,00	0,00			0,00
		Коэфф. к материалам		1,18					
33,2	1.7-3-24	Сверло победитовое, диаметр 10 мм, длина 400 мм	шт.	0,263297	105,06	0,00	46,19	0,00	0,00
		Коэфф. пересчёта: пункт		1.7-3-24	0,00	0,00			0,00
		Коэфф. к материалам		1,67					
33,3	1.6-2-142	Блоки дверные алюминиевые для жилых и общественных зданий, двупольные комбинированные, с двухкамерным стеклопакетом с ударопрочной пленкой, порогом, окрашены белой эмалью, размеры 1420x2385 мм	шт.	1,329	9271,76	0,00	52246,00	0,00	0,00
		Коэфф. пересчёта: пункт		1.6-2-142	0,00	0,00			0,00
		Коэфф. к материалам		4,24					
33,4	1.1-1-2984	Лента предварительносжатая саморасширяющаяся уплотнительная ПСУЛ 10/4	М	7,602066	6,48	0,00	46,80	0,00	0,00
		Коэфф. пересчёта: пункт		1.1-1-2984	0,00	0,00			0,00
		Коэфф. к материалам		0,95					
<b>Итого по разделу: Дверной блок</b>							<b>93978,68</b>	<b>5232,85</b>	<b>299,62</b>
									<b>117,26</b>
<b>Раздел: Разное</b>									
34	6.65-12-1	Демонтаж радиатора массой до 80 кг	100 шт.	0,03	1290,31	0,00	1162,00	1162,00	0,00
		Объем: 0,03=3/100			1290,31	0,00			0,00
		Коэфф. пересчёта: пункт		6.65-12-1					
		Коэфф. к ОЗП		28,67					
		Коэфф. к ЗПМ		28,67					
		% НР		80	1032,25		813,40	70	
		% СП		55	709,67		476,42	41	
		Итого с НР и СП			3032,23		2451,82		
35	3.18-6-2	Установка радиаторов стальных	100 кВт радиаторов и конвекторов	0,02194	1626,63	157,05	728,06	466,46	46,85
		Объем: 0,02194=(1,097/100)*2			695,02	37,58			25,23
		Коэфф. пересчёта: пункт		3.18-6-2					
		Коэфф. к ОЗП		28,67					
		Коэфф. к эксплуатации машин		12,73					
		Коэфф. к материалам		12,64					
		Коэфф. к ЗПМ		28,67					
		% НР		110	805,86		419,81	90	
		% СП		74	542,12		191,25	41	
		Итого с НР и СП			2974,61		1339,12		
35,1	1.18-4-563	Конвекторы отопительные стальные, окрашенные порошковыми эмалями, с кожухом, малой глубины, с терморегулятором, (стоимость термостатического элемента не учтена), 1,049 кВт		2,194	715,48	0,00	11349,36	0,00	0,00

			<i>шт.</i>		0,00	0,00			0,00
36	3.18-6-2	Кoeff. пересчёта: пункт Кoeff. к материалам Установка радиаторов стальных		1.18-4-563					
					7,23				
					0,01097	1626,63	157,05	364,23	233,37
						<u>695,02</u>	<u>37,58</u>		<u>23,42</u>
									<u>12,61</u>
		Объем: 0,01097=(1,097/100)*1 Кoeff. пересчёта: пункт Кoeff. к ОЗП Кoeff. к эксплуатации машин Кoeff. к материалам Кoeff. к ЗПМ % НР % СП Итого с НР и СП		3.18-6-2					
					28,67				
					12,73				
					12,64				
					28,67				
					110	805,86		210,03	90
					74	542,12		95,68	41
						2974,61		669,94	
37	6.65-4-3	Демонтаж санитарно-технических приборов унитазов со смывным бачком			0,02	1681,68	0,00	1009,47	1009,47
						<u>1681,68</u>	<u>0,00</u>		<u>0,00</u>
		Объем: 0,02=2/100 Кoeff. пересчёта: пункт Кoeff. к ОЗП Кoeff. к ЗПМ % НР % СП Итого с НР и СП		6.65-4-3					
					28,67				
					28,67				
					80	1345,34		706,63	70
					55	924,92		413,88	41
						3951,95		2129,98	
38	3.17-3-1	Установка унитазов с бачком непосредственно присоединенным			2	42,93	3,72	1987,40	1696,69
						<u>27,73</u>	<u>0,88</u>		<u>100,60</u>
									<u>53,90</u>
		Кoeff. пересчёта: пункт Кoeff. к ОЗП Кoeff. к эксплуатации машин Кoeff. к материалам Кoeff. к ЗПМ % НР % СП Итого с НР и СП		3.17-3-1					
					28,67				
					12,67				
					8,28				
					28,67				
					110	31,47		1527,02	90
					74	21,17		695,64	41
						95,57		4210,06	
39	6.65-4-6	Демонтаж санитарно-технических приборов ванн стальных			1	2281,05	0,00	68471,41	68471,41
						<u>2281,05</u>	<u>0,00</u>		<u>0,00</u>
		Кoeff. пересчёта: пункт Кoeff. к ОЗП Кoeff. к ЗПМ % НР % СП Итого с НР и СП		6.65-4-6					
					28,67				
					28,67				
					80	1824,84		47929,99	70
					55	1254,58		28073,28	41
						5360,47		144474,68	
40	3.17-1-2	Установка ванн купальных стальных			1	38,09	7,29	842,77	717,61
						<u>23,46</u>	<u>1,19</u>		<u>83,32</u>
									<u>36,41</u>
		Кoeff. пересчёта: пункт Кoeff. к ОЗП Кoeff. к эксплуатации машин Кoeff. к материалам Кoeff. к ЗПМ % НР % СП Итого с НР и СП		3.17-1-2					
					28,67				
					10,71				
					5,7				
					28,67				
					114	28,10		566,91	79
					67	16,52		294,22	41
						82,71		1703,90	
41	3.17-5-4	Демонтаж раковин			0,8	16,82	1,49	299,91	250,00
						<u>16,82</u>	<u>1,49</u>		<u>16,04</u>

			1 комплект	10,22	0,35			8,60
		Объем: 0,8=2*0,4						
		Козфф. пересчёта: пункт	3.17-5-4					
		Козфф. к ОЗП		28,67				
		Козфф. к эксплуатации машин		12,63				
		Козфф. к материалам		8,28				
		Козфф. к ЗПМ		28,67				
		% НР		110	11,63	225,00	90	
		% СП		74	7,82	102,50	41	
		Итого с НР и СП			36,27	627,41		
42	3.17-5-4	Установка раковин	2	16,82	1,49	750,07	625,29	40,16
			1 комплект	10,22	0,35			21,50
		Козфф. пересчёта: пункт	3.17-5-4					
		Козфф. к ОЗП		28,67				
		Козфф. к эксплуатации машин		12,63				
		Козфф. к материалам		8,28				
		Козфф. к ЗПМ		28,67				
		% НР		110	11,63	562,76	90	
		% СП		74	7,82	256,37	41	
		Итого с НР и СП			36,27	1569,20		
43	3.17-2-3	Демонтаж смесителей	1,2	9,80	0,00	337,21	328,84	0,00
			1 шт.	8,96	0,00			0,00
		Объем: 1,2=3*0,4						
		Козфф. пересчёта: пункт	3.17-2-3					
		Козфф. к ОЗП		28,67				
		Козфф. к материалам		8,29				
		Козфф. к ЗПМ		28,67				
		% НР		110	9,86	295,96	90	
		% СП		74	6,63	134,82	41	
		Итого с НР и СП			26,29	767,99		
44	3.17-2-3	Установка смесителей	3	9,80	0,00	843,15	822,26	0,00
			1 шт.	8,96	0,00			0,00
		Козфф. пересчёта: пункт	3.17-2-3					
		Козфф. к ОЗП		28,67				
		Козфф. к материалам		8,29				
		Козфф. к ЗПМ		28,67				
		% НР		110	9,86	740,03	90	
		% СП		74	6,63	337,13	41	
		Итого с НР и СП			26,29	1920,31		
44,1	1.17-2-12	Смеситель водоразборный комбинированный для ванны, тип См-ВДРНШлА с гибким шлангом, флажковым переключателем, с керамическим затвором и кронштейном	3	528,87	0,00	8044,11	0,00	0,00
			шт.	0,00	0,00			0,00
		Козфф. пересчёта: пункт	1.17-2-12					
		Козфф. к материалам		5,07				
45	6.67-7-1	Демонтаж осветительных приборов, выключатели, розетки	0,3	59,68	0,00	537,56	537,56	0,00
			100 шт.	59,68	0,00			0,00
		Объем: 0,3=30/100						
		Козфф. пересчёта: пункт	6.67-7-1					
		Козфф. к ОЗП		28,67				
		Козфф. к ЗПМ		28,67				
		% НР		80	47,74	376,29	70	
		% СП		55	32,82	220,40	41	

46	4.8-243-9	Итого с НР и СП Розетка штепсельная утолщенного типа при скрытой проводке	100 шт.	0,24	140,25 485,57 455,00	2,71 0,63	1134,25 3297,67	3277,84	7,45 4,59
		Объем: 0,24=24/100							
		Коэфф. пересчёта: пункт		4.8-243-9					
		Коэфф. к ОЗП		28,67					
		Коэфф. к эксплуатации машин		10,96					
		Коэфф. к материалам		1,85					
		Коэфф. к ЗПМ		28,67					
		% НР		114	519,42		2589,49	79	
		% СП		67	305,27		1343,91	41	
		Итого с НР и СП			1310,26		7231,07		
47	4.8-243-5	Выключатель двухклавишный утолщенного типа при скрытой проводке	100 шт.	0,06	401,70 391,43	2,71 0,63	708,87	705,00	1,86 1,15
		Объем: 0,06=6/100							
		Коэфф. пересчёта: пункт		4.8-243-5					
		Коэфф. к ОЗП		28,67					
		Коэфф. к эксплуатации машин		10,96					
		Коэфф. к материалам		4,47					
		Коэфф. к ЗПМ		28,67					
		% НР		114	446,95		556,95	79	
		% СП		67	262,68		289,05	41	
		Итого с НР и СП			1111,33		1554,87		
48	3.47-1-4	Очистка участка от мусора	100 м2	0,468	39,96	0,00	561,36	561,36	0,00
		Объем: 0,468=46,8/100							
		Коэфф. пересчёта: пункт		3.47-1-4					
		Коэфф. к ОЗП		28,67					
		Коэфф. к ЗПМ		156					
		% НР		84	62,34		516,45	92	
		% СП			33,57		230,16	41	
		Итого с НР и СП			135,86		1307,97		
49	6.66-87-1	Погрузка вручную мусора, приравненного к бытовому, в самосвал	1 т	0,68	93,77 18,09	75,68 19,70	1095,57	369,27	726,30 402,24
		Коэфф. пересчёта: пункт		6.66-87-1					
		Коэфф. к ОЗП		28,67					
		Коэфф. к эксплуатации машин		13,48					
		Коэфф. к ЗПМ		28,67					
		% НР		91	34,39		276,95	75	
		% СП		70	26,45		151,40	41	
		Итого с НР и СП			154,61		1523,92		
		Итого по разделу: Разное			194009,96		81234,43	1046,00	566,23
		Итого по смете: Ремонтные работы. г. Москва, вн. тер. муниц. окр. Хорошево-Мневники, Шелепихинская наб., д.40, корп. 3, кв.			729641,03		200808,12	3713,13	2013,75
		НДС 20%							
		Всего с НДС			146572,61				
		Составил специалист,			879435,64				
		Проверил генеральный директор,							

С.С. Карманов  
[Должность, подпись (инициалы, фамилия)]

В. В. Иванова  
[Должность, подпись (инициалы, фамилия)]



Приложение № 6. Акт осмотра.

ЭКСПЕРТНОЕ БЮРО

АКТ ОСМОТРА

Дата и время проведения осмотра: 13 сентября 2023 г. 9:00

Объект осмотра: жидое помещение (квартира)

расположенный по адресу: г. Москва, Шелепихинская наб., д. 40, корп. 3, кв. 1

Во время проведения осмотра присутствовали:

Специалист

Казаров Р. С.  
(ФИО)

[Подпись]  
(подпись)

Собственник/  
доверенное лицо

/  
(ФИО)

[Подпись]  
(подпись)

Собственник/  
доверенное лицо

\_\_\_\_\_  
(ФИО)

\_\_\_\_\_  
(подпись)

Уполномоченное лицо МЧ

\_\_\_\_\_  
(ФИО)

[Подпись]  
(подпись)

Уполномоченное лицо

\_\_\_\_\_  
(ФИО)

\_\_\_\_\_  
(подпись)

## Приложение № 7. Телеграмма.

ТЕЛЕГРАФ ОНЛАЙН

КОПИЯ ТЕЛЕГРАММЫ

МОСКВА 690011 91 26/09 1526=

УВЕДОМЛЕНИЕ ТЕЛЕГРАФОМ МОСКВА УЛ МЯСНИЦКАЯ Д 13 СТР 1 КАБ 22 000 СПЕЦИАЛИЗИРОВАННЫЙ ЗАСТРОЙЩИК ЛСО=

УВЕДОМЛЯЕМ ВАС О ПРОВЕДЕНИИ 29.09.2023Г. В 09:00 ОСМОТРА КВАРТИРЫ ПО АДРЕСУ: Г. МОСКВА, ВНУТРИГОРОДСКАЯ ТЕРРИТОРИЯ МУНИЦИПАЛЬНЫЙ ОКРУГ ХОРОШЕВО-МНЕВНИКИ, ШЕЛЕПИХИНСКАЯ НАБЕРЕЖНАЯ, ДОМ 40, КОРПУС 3, КВАРТИРА НЕЗАВИСИМЫМ СПЕЦИАЛИСТОМ ДЛЯ ПРОВЕДЕНИЯ ИССЛЕДОВАНИЯ СООТВЕТСТВИЯ КАЧЕСТВА ОБЪЕКТА ДОЛЕВОГО СТРОИТЕЛЬСТВА УСЛОВИЯМ ДОГОВОРА №Р СИД-КВ-1/2-Ч-172-2/АН ОТ 17.02.2023Г., ТРЕБОВАНИЯМ ТЕХНИЧЕСКИХ РЕГЛАМЕНТОВ, ПРОЕКТНОЙ ДОКУМЕНТАЦИИ, ГРАДОСТРОИТЕЛЬНЫХ РЕГЛАМЕНТОВ И ИНЫМ ОБЯЗАТЕЛЬНЫМ ТРЕБОВАНИЯМ. ПРОСИМ ВАС НАПРАВИТЬ ПРЕДСТАВИТЕЛЯ НА ОСМОТР КВАРТИРЫ В УКАЗАННУЮ ДАТУ. ООО ЭКСПЕРТНОЕ БЮРО ВОТУМ-

ТЕЛЕГРАММА ОТПРАВЛЕНА С ПОМОЩЬЮ СЕРВИСА ТЕЛЕГРАФ ОНЛАЙН TELEGRAF.RU

КОПИЯ ВЕРНА



*Иванов И.И.*

