



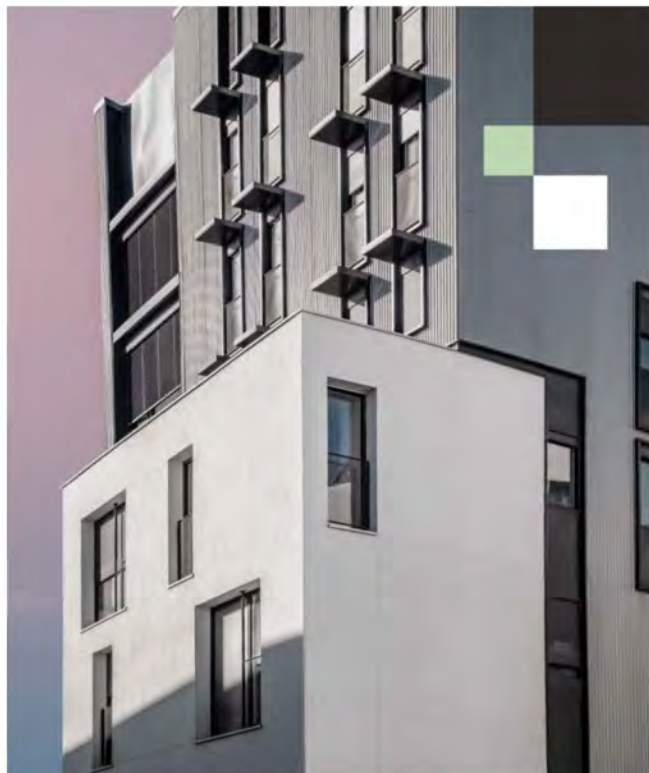
ЭКСПЕРТНОЕ БЮРО
ВОТУМ

УТВЕРЖДАЮ:

Генеральный директор

ООО «Экспертное бюро «Вотум»

Иванова В.В.



ЗАКЛЮЧЕНИЕ СПЕЦИАЛИСТА

№ ЭФ4981/12-23

в области строительного-
технического исследования,
проведенного на объекте,
расположенном по адресу: г.
Москва, ул. Академика
Павлова, д. 56, к. 1 [REDACTED]

Основание: Договор № ЭФ4981/12-23 от 21.12.2023г. между
«Вотум»

и АО «Экспертное бюро

г. Москва
2024 г.

СОДЕРАНИЕ

1. ВВОДНАЯ ЧАСТЬ	2
1.1 Место и время проведения исследования:	2
1.2 Основания для производства исследования:	2
1.3 Объект исследования:	2
1.4 Сведения об экспертной организации:	2
1.5 Документы, представленные специалисту для производства исследования:	2
1.6 Сведения о лицах, присутствовавших при производстве исследования:	2
1.7 Сведения о специалисте:	2
1.8 Вопросы, поставленные перед специалистом:	3
1.9 Технические средства контроля и измерения, используемые при проведении исследования. 3	
1.10 Законодательные и нормативные акты Российской Федерации, специальная литература, использованные при проведении исследования:	5
1.11 Этапы исследования:	7
2. ИССЛЕДОВАТЕЛЬСКАЯ ЧАСТЬ	8
2.1 Сведения об объекте исследования.....	9
Исследование по Вопросу №1	10
Исследование по Вопросу №2	24
3. ВЫВОДЫ	28
Приложение №1. Фотографии, сделанные специалистом во время осмотра	29
Приложение №2. Копии документов, подтверждающих квалификацию специалиста	49
Приложение №3. Сертификаты, свидетельства о поверке	68
Приложение №4 Документы экспертной организации	76
Приложение №5. Локальный сметный расчет	83
Приложение № 6. Акт осмотра	102
Приложение №7. Телеграмма	103

1. ВВОДНАЯ ЧАСТЬ

1.1 Место и время проведения исследования:

Исследование проводилось по адресу: г. Москва, ул. Академика Павлова, д. 56, к. 1

Время проведения исследования: с 03.04.2024 г. по 19.04.2024 г.

Время производства натурального осмотра на объекте исследования: 03.04.2024 г. с 13 часов 00 минут по 15 часов 00 минут.

Адрес осуществления камеральной обработки данных: 119180, Россия, г. Москва, муниципальный округ Якиманка вн. тер. г., 1-й Голутвинский пер., д. 3-5, стр. 1, этаж 1, пом/ком I/12.

1.2 Основания для производства исследования:

Договор № ЭФ4981/12-23 от 21.12.2023г. между _____ и АО «Экспертное бюро «Вотум».

1.3 Объект исследования:

Жилое помещение (квартира) _____, расположенное в многоквартирном жилом доме по адресу: г. Москва, ул. Академика Павлова, д. 56, к. 1, общей площадью 50,00 кв.м.

1.4 Сведения об экспертной организации:

АО «Экспертное бюро «Вотум», адрес местонахождения: 119180, Россия, г. Москва, муниципальный округ Якиманка вн. тер. г., 1-й Голутвинский пер., д. 3-5, стр. 1, этаж 1, пом/ком I/12; ИНН/КПП 9706015686/ 770601001, ОГРН 1217700211750, e-mail: zakaz@votum.legal.

1.5 Документы, представленные специалисту для производства исследования:

Договор участия в долевом строительстве № АкПав-56(кв)-2/18/ _____ от 26.08.2022г.

1.6 Сведения о лицах, присутствовавших при производстве исследования:

О проведении специалистом натурального обследования заинтересованные стороны уведомлены экспертной организацией. На осмотре присутствовало доверенное лицо (см. Приложение №6), специалист – Кречетов А.Э. (см. Приложение №6). Застройщик АО «Специализированный застройщик «Кунцево-Инвест», о дате и времени проведения натурального осмотра был уведомлен телеграммой (см. Приложение №7). Представитель от застройщика на осмотр не явился.

1.7 Сведения о специалисте:

Титова Мария Юрьевна, имеет высшее образование (Московский государственный строительный университет, диплом бакалавра по направлению «Строительство», диплом № 9507718 0885619, рег. номер 7630Б, выдан 12.07.2018 года); (Московский государственный строительный университет, диплом магистра с отличием по направлению «Строительство», по специальности «Судебная строительно-техническая и стоимостная экспертизы объектов недвижимости», диплом № 9507704 0224323, рег. номер 2540М, выдан 16.07.2020 года).

Дополнительное образование:

- Удостоверение о повышении квалификации по программе «Ценообразование и сметное дело в строительстве с использованием программных комплексов Smeta.RU, ГРАНД-Смета» (ФГБОУ ВО НИУ МГСУ рег. номер У-2029/18, выдан 13.12.2018г.);

- Удостоверение о повышении квалификации по программе «Современная практика обследования зданий и сооружений. Государственный строительный надзор, строительный контроль и экспертиза строительства» (АО «МинМакс» рег. номер ПК 2104/04-01, №180001 509457, от 29.04.2021);

- Диплом о профессиональной переподготовке по программе «Судебная строительнотехническая и стоимостная экспертиза объектов недвижимости» (ЧОУ ДПО «Институт непрерывного образования», № 373100485623, рег. номер 194-2023, выдан 24.03.2023);

- Сертификат соответствия судебного эксперта (СДСНЭОиЭ ФАТРИМ «Палата судебных экспертов», № PS 003506, действителен с 24.03.2023 по 24.03.2026);

- Удостоверение судебного эксперта по специализации «Судебная строительнотехническая экспертиза» («Палата судебных экспертов», рег. номер 272/2023, действителен с 24.03.2023 по 24.03.2026).

Стаж работы по экспертной специальности – 5 лет.

Кречетов Андрей Эдуардович, имеет высшее образование (Московский государственный строительный университет, диплом бакалавра по направлению «Строительство», по специальности «Промышленное и гражданское строительство», диплом № 107704 0410310, рег.номер 14104Б, выдан 07.10.2022 года).

Стаж работы по экспертной специальности – 1 год.

1.8 Вопросы, поставленные перед специалистом:

1) Определить, соответствует ли качество объекта долевого строительства: жилого помещения (квартиры) _____, расположенного в многоквартирном жилом доме по адресу: г. Москва, ул. Академика Павлова, д. 56, к. 1, общей площадью 50,00 кв.м., условиям Договора участия в долевом строительстве № АкПав-56(кв)-2/18/ _____ от 26.08.2022г., требованиям технических регламентов, СП, ГОСТ, проектной документации и градостроительных регламентов.

2) В случае выявления такого несоответствия, определить объем обнаруженных дефектов и стоимость их устранения с учетом работ, материалов и иных необходимых затрат.

1.9 Технические средства контроля и измерения, используемые при проведении исследования.

Для производства осмотра специалист применял следующие инструменты:

№	Внешний вид СИ	Характеристики СИ
I		<p><u>Цифровой уровень ADA ProLevel 60</u> для измерения углов наклона деталей и плоскостей. Удобно читаемый цифровой электронный дисплей отображает отклонение от горизонтали/вертикали, получая данные с встроенного датчика уклона (инклинометра). Для точной работы есть автоматическая калибровка. Данные отображаются в градусах, мм/м, %, in/ft. Для удобства работы есть режим “HOLD” - удержания результатов на дисплее и подсветка.</p> <p>Встроенные пузырьковые уровни позволяют вести двойной контроль совместно с электронным датчиком уклона или работать как с обычным уровнем. В основание встроены магниты для крепления на стальных конструкциях.</p>

		<p>Технические характеристики:</p> <ul style="list-style-type: none"> - Длина - 600 мм Точность измерений - 0,5 мм/м
2		<p><u>Линейка металлическая</u> используется для точного определения линейных размеров. Гибкий инструмент позволяет также определить длину объектов незначительной кривизны. Изделие оснащено отверстием для подвешивания.</p>
3		<p><u>Влагомер - Testo 606-2.</u> Определяет точное измерение влажности древесины и строительных материалов благодаря заложенным в прибор характеристическим кривым для разных видов древесины, напр. бук, ель, лиственница, дуб, сосна, клен и строительных материалов.</p> <p>Внесен в Государственный реестр средств измерений РФ ФГИС «АРШИН»</p> <p>Измерение влажности и температуры окружающего воздуха долговечным сенсором влажности Testo.</p> <p>Измерение температуры (сенсор NTC)</p> <ul style="list-style-type: none"> - Диапазон измерений - -10 ... +50 °C - Погрешность - ±0,5 °C - Разрешение - 0,1 °C <p>Емкостный сенсор влажности</p> <ul style="list-style-type: none"> - Диапазон измерений - 0 ... 100 % OB - Погрешность - ±2,5 % OB - Разрешение - 0,1 % OB
4		<p><u>Лазерный дальномер RGK D60</u> — это современный прибор для измерения расстояний до 60 метров, обладающий широким набором. Точность измерений — не менее ±2 мм. Лазерный дальномер RGK D60 оснащён пузырьковым уровнем для гарантированного получения перпендикуляра. Блок памяти способен хранить до 100 полученных значений, включая длину, площадь и объём. С сохранёнными значениями можно выполнять те же арифметические действия, что и с текущими измерениями. Контрастный четырёхстрочный экран оснащён яркой подсветкой, которую можно включить и выключить отдельной кнопкой. В корпусе предусмотрены паз для закрепления ремешка на руку, винт на штатив 1/4" и откидная скоба. Измерение можно выполнять от четырёх разных точек отсчёта. Дальномер RGK D60 выполняет измерения: до задней кромки — при измерении длины помещения; до передней кромки — удобно осуществлять разметку; до винта — расстояние определяется точно до центра штатива; до конца откидной скобы — для определения расстояния из углов.</p>

Также специалистом использовались:

- фиксирующая аппаратура – камера Xiaomi Redmi Note 8T 48 Мп с широкоугольным и телеобъективом;

- персональный компьютер;

- ручка, карандаш, планшет, листы бумаги.

Копии сертификатов о калибровке и поверке представлены в Приложении № 3.

Фотографии, сделанные во время натурного осмотра, приведены в Приложении № 1.

1.10 Законодательные и нормативные акты Российской Федерации, специальная литература, использованные при проведении исследования¹:

1) Градостроительный кодекс Российской Федерации от 29.12.2004 N 190-ФЗ (ред. от 04.08.2023) (с изм. и доп., вступ. в силу с 01.09.2023);

2) Федеральный закон Российской Федерации от 30 декабря 2009 г. N 384-ФЗ «Технический регламент о безопасности зданий и сооружений» (с изм. на 2 июля 2013 года);

3) Федеральный закон Российской Федерации от 31 мая 2001 г. N 73-ФЗ «О государственной судебно-экспертной деятельности в Российской Федерации» (с изм. на 1 июля 2021 года);

4) Федеральный закон Российской Федерации 123-ФЗ «Технический регламент о требованиях пожарной безопасности» (с изменениями на 14 июля 2022 года) (редакция, действующая с 1 марта 2023 года);

5) Постановление Правительства РФ от 28 мая 2021 г. N 815 «Об утверждении перечня национальных стандартов и сводов правил (частей таких стандартов и сводов правил), в результате применения которых на обязательной основе обеспечивается соблюдение требований Федерального закона «Технический регламент о безопасности зданий и сооружений», и о признании утратившим силу постановления Правительства Российской Федерации от 4 июля 2020 г. N 985 (с изменениями на 20 мая 2022 года)»;

6) АО «ЦНИИПРОМЗДАНИЙ». Пособие по обследованию строительных конструкций зданий;

7) «Дефекты и методы их устранения в конструкциях и сооружениях». И.А. Физдель, Издательство литературы по строительству, Москва 1970 г.;

8) «Методики исследования объектов судебной строительно-технической экспертизы». Гос. учреждение Рос. федер. центр судеб. экспертизы. Бутырин А.Ю., Луковкина О.В., Попов А.Н., Чудиёвич А.Р., Библиотека эксперта, Москва 2007;

9) «Рекомендации по оценке надежности строительных конструкций зданий и сооружений по внешним признакам». Изд. ЦНИИпромзданий, Москва 2001;

10) «Сборник методических рекомендаций по производству судебных строительно-технических экспертиз». Министерство Юстиции РФ ФЦСЭ. Под ред. А.Ю. Бутырина. Москва 2012;

11) «Сборник учебно-методических пособий по судебной строительно-технической экспертизе». Под ред. А.Ю. Бутырина, Библиотека эксперта, Москва 2011;

12) «Судебная экспертиза в гражданском, арбитражном, административном и уголовном процессе». 4-е изд., перераб. и доп. - М.: Норма – ИНФРА-М, Е.Р. Россинская, 2019;

¹ Указанные источники нормативно-технической документации использовались в той части и в той мере, которые были необходимы для решения поставленных вопросов. Указанный перечень не является исчерпывающим и представляет из себя справочную информацию характеризующую полноту исследований. Для проведения исследований использовались либо действующие нормативные документы, либо их актуализированные версии (СП- своды правил), документы прекратившие свое действие на территории РФ использовались справочно.

- 13) «Теория и практика судебной строительной-технической экспертизы». И.Д. Городец., Бутырин А.Ю. 2006;
- 14) «Типология зданий и сооружений». Изд. центр «Академия». 2008 г. И.А. Синянский, Н.И. Манешина;
- 15) ГОСТ 475-2016 «Блоки дверные деревянные и комбинированные. Общие технические условия (с Поправкой)»;
- 16) ГОСТ 538-2014 «Изделия замочные и скобяные. Общие технические условия (с Поправкой)»;
- 17) ГОСТ 13996-2019 «Плитки керамические. Общие технические условия»;
- 18) ГОСТ 15167-93 «Изделия санитарные керамические. Общие технические условия (с Изменением N 1)»;
- 19) ГОСТ 19111-2001 «Изделия погонажные профильные поливинилхлоридные для внутренней отделки. Технические условия»;
- 20) ГОСТ 23166-99 «Блоки оконные. Общие технические условия» (с Изменением N 1, с Поправкой);
- 21) ГОСТ 24866-2014 «Стеклопакеты клееные. Технические условия (с Изменением N 1, с Поправкой)»;
- 22) ГОСТ Р 58945-2020 «Система обеспечения точности геометрических параметров в строительстве. Правила выполнения измерений параметров зданий и сооружений»;
- 23) ГОСТ Р 58939-2020 «Система обеспечения точности геометрических параметров в строительстве. Правила выполнения измерений. Элементы заводского изготовления»;
- 24) ГОСТ 30245-2003 «Профили стальные гнутые замкнутые сварные квадратные и прямоугольные для строительных конструкций. Технические условия (с Поправкой)»;
- 25) ГОСТ 30673-2013 «Профили поливинилхлоридные для оконных и дверных блоков. Технические условия»;
- 26) ГОСТ 30674-99 «Блоки оконные из поливинилхлоридных профилей. Технические условия (с Поправкой)»;
- 27) ГОСТ 30777-2012 «Устройства поворотные, откидные, поворотно-откидные, раздвижные для оконных и балконных дверных блоков. Технические условия»;
- 28) ГОСТ 31173-2016 «Блоки дверные стальные. Технические условия (с Поправкой)»;
- 29) ГОСТ 31311-2022 «Приборы отопительные. Общие технические условия»;
- 30) ГОСТ 34378-2018 «Конструкции ограждающие светопрозрачные. Окна и двери. Производство монтажных работ, контроль и требования к результатам работ»;
- 31) ГОСТ 30971-2012 «Швы монтажные узлов примыкания оконных блоков к стеновым проемам. Общие технические условия (с Поправкой)»;
- 32) СП 13-102-2003 «Правила обследования несущих строительных конструкций зданий и сооружений»;
- 33) СП 29.13330.2011 «Полы. Актуализированная редакция СНиП 2.03.13-88 (с Изменениями N 1,2,3)»;
- 34) СП 54.13330.2022 «Здания жилые многоквартирные СНиП 31-01-2003»;
- 35) СП 70.13330.2012 «Несущие и ограждающие конструкции. Актуализированная редакция СНиП 3.03.01-87 (с Изменениями N 1, 3, 4)»;
- 36) СП 71.13330.2017 «Изоляционные и отделочные покрытия. Актуализированная редакция СНиП 3.04.01-87 (с Изменением N 1,2)»;
- 37) СП 73.13330.2016 «Внутренние санитарно-технические системы зданий. СНиП 3.05.01-85 (с Изменением N 1)»;

- 38) ГОСТ 25772-2021 «Ограждения металлические лестниц, балконов, крыш, лестничных маршей и площадок. Общие технические условия (с Поправками)»;
- 39) ГОСТ 30970-2014 «Блоки дверные из поливинилхлоридных профилей. Общие технические условия»;
- 40) ГОСТ 9.032-74 «Единая система защиты от коррозии и старения (ЕСЗКС). Покрытия лакокрасочные. Группы, технические требования и обозначения (с Изменениями N 1-4)»;
- 41) СТО НОСТРОЙ 2.23.62-2012 «Конструкции ограждающие светопрозрачные. ОКНА. Часть 2. Правила производства монтажных работ, контроль и требования к результатам работ (с Поправкой)».
- 42) ГОСТ 21519-2022 «Блоки оконные из алюминиевых профилей. Технические условия (с Поправкой)».
- 43) ГОСТ Р 59690-2021 «Материалы и комплектующие для натяжных потолков. Общие технические условия».
- 44) ГОСТ 6810-2002 «Обои. Технические условия (с Поправкой, с Изменением N 1)».
- 45) ТТК «Облицовка стен ванных комнат глазурованной плиткой».
- 46) ТУ 5772-005-88742502-2003 «Панели облицовочные. Элементы крепления и стыковки из поливинилхлорида для наружной отделки стен».
- 47) СП 2.1.3678-20 «Санитарно-эпидемиологические требования к эксплуатации помещений, зданий, сооружений, оборудования и транспорта, а также условиям деятельности хозяйствующих субъектов, осуществляющих продажу товаров, выполнение работ или оказание услуг (с изменениями на 14 апреля 2022 года)».
- 48) ГОСТ 24404-80 «Изделия из древесины и древесных материалов. Покрытия лакокрасочные. Классификация и обозначения».
- 49) ГОСТ Р 59654-2021 «Детали профильные из древесины и древесных материалов для строительства. Технические условия».
- 50) ГОСТ 32548-2013 «Вентиляция зданий. Воздухораспределительные устройства. Общие технические условия (Переиздание)».
- 51) ГОСТ 32412-2013 «Трубы и фасонные части из непластифицированного поливинилхлорида для систем внутренней канализации. Технические условия».
- 52) ГОСТ 23695-2016 «Приборы санитарно-технические стальные эмалированные. Технические условия (Переиздание)».
- 53) ГОСТ 19681-2016 «Арматура санитарно-техническая водоразборная. Общие технические условия (с Изменением N 1)».
- 54) ТР 114-01 «Технические рекомендации по технологии устройства покрытия пола из ламинат-паркета».
- 55) ГОСТ 30494-2011 «Здания жилые и общественные. Параметры микроклимата в помещениях (Переиздание с Поправкой, с Изменением N 1)».

1.11 Этапы исследования:

- анализ предоставленной в распоряжение специалиста документации для составления плана проведения исследования, изучение правовых и технических документов, относящихся к обследуемому объекту;
- натурное обследование, выезд специалиста на исследуемый объект для визуального осмотра и изучения фактического состояния ремонтно-строительных работ, выполненных в рамках заключенного Договора;
- опрос заинтересованных лиц;

- анализ и систематизация результатов, полученных при изучении предоставленной в распоряжение специалиста документации, правовых и технических документов, относящихся к обследуемому объекту, сведений по результатам выезда на объект и визуального осмотра, а также изучения фактического состояния строительных работ, выполненных в рамках заключенного Договора;

- расчет стоимости ремонтно-отделочных работ в случае выявления недостатков строительных работ на объекте;

- формулирование выводов и оформление заключения специалиста.

2. ИССЛЕДОВАТЕЛЬСКАЯ ЧАСТЬ

Настоящее заключение специалиста может быть использовано как доказательство в судебных или внесудебных спорах. Информировем, что после вступления в силу ст. 41 ФЗ «О государственной судебно-экспертной деятельности», судебно-экспертная деятельность может проводиться не только государственными, но и негосударственными экспертными учреждениями. Выводы, содержащиеся в настоящем заключении, ограничиваются следующими условиями:

1) Настоящее заключение достоверно в полном объеме в указанных в задании на исследование целях.

2) В процессе исследования предполагалось, что предоставленная Заказчиком информация является точной и достоверной. Специальная экспертиза (почерковедческая, техническая экспертиза документов, автороведческая и пр.) предоставленных документов не производилась.

3) АО «Экспертное бюро «Вотум» гарантирует конфиденциальность информации, полученной в процессе исследования, за исключением случаев, предусмотренных законодательством Российской Федерации.

Настоящее исследование проводилось в соответствии, с учетом положений и требований, данных специальной литературы, в частности по строительно-технической и документарной экспертизе, действующим положениям СП, ГОСТ, положений об охране труда и окружающей среды в Российской Федерации. При формулировке выводов по поставленным вопросам специалист использовал результаты специальных исследований и общепринятые научные положения, отраженные в специальной и методической литературе по строительству.

Основные методы проведения исследований:

1) Анализ — метод исследования, характеризующийся выделением и изучением отдельных частей объектов исследования.

2) Синтез — процесс соединения или объединения ранее разрозненных вещей или понятий в целое или набор. Синтез есть способ собрать целое из функциональных частей как антипод анализа — способа разобрать целое на функциональные части.

3) Измерительный метод, основанный на информации, получаемой с использованием технических измерительных средств. Результаты непосредственных измерений при необходимости приводятся путем соответствующих пересчетов к нормальным или стандартным условиям, например, к нормальной температуре, нормальному атмосферному давлению и тому подобное. С помощью измерительного метода определяются значения показателей: масса изделия, сила тока, длина предмета, скорость автомобиля и др.

4) Регистрационный метод, основан на использовании информации, получаемой путем подсчета числа определенных событий, предметов или затрат, например, количества отказов

изделия при испытаниях, числа частей сложного изделия (стандартных, унифицированных, оригинальных, защищенных авторскими свидетельствами или патентами и т.п.). Этим методом определяются показатели надежности, стандартизации и унификации, патентно-правовые и др.

5) Расчетный метод, при котором значения качественных или количественных показателей вычисляются по значениям параметров исследуемого образца, найденным другими методами. Для этого необходимо иметь теоретические или эмпирические зависимости показателей «качества» от параметров исследуемого образца.

6) Органолептический метод основан на анализе восприятия органов чувств (зрения, обоняния, осязания, слуха, вкуса) без применения технических измерительных или регистрационных средств. Органы чувств человека выдают информацию о соответствующих ощущениях. На основе имеющегося опыта проводится анализ этих ощущений и находится значение показателя качества. Поэтому точность метода зависит от квалификации, опыта и способностей лиц, проводящих оценку. При органолептическом методе могут использоваться технические средства, повышающие разрешающие способности органов чувств (лупа, микроскоп, слуховая трубка и т.п.). Метод широко применяется для определения качественных показателей исследуемого образца или объекта. Обычно органолептический метод применяется совместно с экспертным.

7) Документальный метод — это исследование учетных документов, различные исследования этих документов, проверка нормативной правовой базы их составления и т.д.

8) Экспертный метод - метод основанный на учете мнений специалистов-экспертов. Метод применяют в тех случаях, когда показатели качества не могут быть определены другими методами из-за недостаточного количества информации, необходимости разработки специальных технических средств и т.п. Экспертный метод является совокупностью нескольких различных методов, которые представляют собой его модификации. Известные разновидности экспертного метода применяются там, где основой решения является коллективное решение компетентных людей (экспертов). Квалификация эксперта определяется не только знанием предмета обсуждения. Учитываются специфические возможности эксперта. Например, в пищевой промышленности при оценке качества продуктов питания учитывают возможности эксперта воспринимать вкус, запах, а также его состояние здоровья. Эксперты, оценивающие эстетические и эргономические показатели качества, должны быть хорошо осведомлены в области художественного конструирования. При использовании экспертного метода для оценки качества формируют рабочую и экспертную группы. Рабочая группа организует процедуру опроса экспертов, собирает анкеты, обрабатывает и анализирует экспертные оценки.

При проведении исследования для подготовки ответа на вопросы был использован комбинированный метод, т.е. органолептический метод в совокупности с измерительным методом. Специалист, основываясь на своих знаниях, навыках и опыте, используя имеющуюся в его распоряжении информацию об объекте исследования, проанализировал количественные и качественные характеристики объекта исследования, провёл их идентификацию по основным признакам.

2.1 Сведения об объекте исследования

Жилое помещение (квартира) _____, расположенное в многоквартирном жилом доме по адресу: г. Москва, ул. Академика Павлова, д. 56, к. 1, общей площадью 50,00 кв.м.

Объект исследования представляет собой двухкомнатное помещение с прихожей, коридором, кухней, спальней, кабинетом, ванной комнатой, санузлом. Квартира расположена в многоквартирном жилом доме. В квартире застройщиком выполнен ремонт (по отделке). В

прихожей, коридоре, кухне, спальне, кабинете выполнена отделка стен под окраску; в ванной комнате, санузле стены облицованы керамической плиткой. Напольное покрытие в спальне, кабинете, коридоре выполнено из ламината, в ванной комнате, прихожей, санузле – из керамической плитки. Напольное покрытие в кухне частично выполнено из ламината, частично из керамической плитки.



Объект исследования, согласно общему осмотру, готов к эксплуатации. Необходимо отметить, что на момент освидетельствования объекта экспертизы (квартира) не используется для проживания людей.

Исследование по Вопросу №1

Вопрос 1: Определить, соответствует ли качество объекта долевого строительства: жилого помещения (квартиры) , расположенного в многоквартирном жилом доме по адресу: г. Москва, ул. Академика Павлова, д. 56, к. 1, общей площадью 50,00 кв.м., условиям Договора участия в долевом строительстве № АкПав-56(кв)-2/18/ от 26.08.2022г., требованиям технических регламентов, СП, ГОСТ, проектной документации и градостроительных регламентов.

Для ответа на данный вопрос специалист проанализировал документацию, предоставленную заказчиком, а также произвёл натурный осмотр объекта исследования. В связи с тем, что АО «Специализированный застройщик «Кунцево-Инвест», согласно Договора участия в долевом строительстве № АкПав-56(кв)-2/18/ от 26.08.2022г., является застройщиком и производит выпуск строительной продукции, то к квартире, которая является предметом Договора, применяются строительные нормативы (ГОСТ, СП, проектная документация и т.д.). Основными документами, которые регламентируют качество строительной продукции являются:

- *Технический регламент о безопасности зданий и сооружений от 30.12.2009 N 384-ФЗ (с изменениями на 2 июля 2013 года);*

- *Градостроительный кодекс Российской Федерации от 29.12.2004 N 190-ФЗ (ред. от 04.08.2023) (с изм. и доп., вступ. в силу с 01.09.2023);*

- *Постановление Правительства РФ от 28 мая 2021 г. N 815 «Об утверждении перечня национальных стандартов и сводов правил (частей таких стандартов и сводов правил), в результате применения которых на обязательной основе обеспечивается соблюдение требований Федерального закона «Технический регламент о безопасности зданий и*

сооружений», и о признании утратившим силу постановления Правительства Российской Федерации от 4 июля 2020 г. N 985 (с изменениями на 20 мая 2022 года)».

С учетом того, что объектом исследования является квартира с **отделкой**, то есть полностью пригодная к эксплуатации, для отделочных работ также применяется документ, который регламентирует качество отделочных работ и с помощью которого можно определить недостатки при отделочных работах, а именно:

- СП 71.13330.2017 *Изоляционные и отделочные покрытия. Актуализированная редакция СНиП 3.04.01-87.*

Кроме того, специалист проанализировал информацию, содержащуюся в Договоре участия в долевом строительстве № АкПав-56(кв)-2/18/4(2) (АК) от 26.08.2022г. В соответствии с Приложением №1-а к указанному Договору, в Объекте долевого строительства выполняются следующие отделочные работы по помещениям:

1. Санузлы

1.1. Полы:

- Укладка керамической плитки в объеме проекта

1.2. Потолки:

- Установка натяжного или подвесного потолка, или окраска потолков вододисперсионной
- краской или листовой ЛДСП панелью

1.3. Стены:

- Укладка керамической плитки в объеме проекта

1.4. Проемы:

- Установка вентиляционных решеток в объеме проекта

1.5. Оконечные устройства электрики:

- Установка оконечных устройств в объеме проекта

1.6. Сантехнические работы:

- В квартирах с двумя С/У: Установка Ванны по проекту (Душевой поддон не устанавливается)
- В квартирах с одним С/У: установка Ванны или Душевого поддона в зависимости от проекта
- Монтаж водопровода и канализации с установкой запорной арматуры в объеме проекта.
- Установка унитазов, раковин и смесителей в объеме проекта
- Устройство экрана под ванны

2. Жилые комнаты, кухни, холлы и внутриквартирные коридоры

2.1. Полы:

- Укладка керамической плитки в объеме проекта
- Установка плинтуса
- Установка порогов
- Устройство полов из ламината в объеме проекта

2.2. Потолки:

- Установка натяжного потолка или окраска потолков вододисперсионной краской в соответствии с проектом

2.3. Стены:

- Оклеивка стен обоями

2.4. Проемы:

- Окраска откосов
- Установка вентиляционных решеток в объеме проекта
- Установка межкомнатных дверей со скобяными изделиями в объеме проекта
- Установка подоконников

2.5. Стояки отопления:

- Окраска стояков отопления
- Установка заглушек

2.6. Оконечные устройства электрики:

- Установка окончных устройств в объеме проекта

Согласно раздела 5 СП 13-102-2003 «Правила обследования несущих строительных конструкций зданий и сооружений» (Этапы проведения обследований и состав работ):

«5.1 Обследование строительных конструкций зданий и сооружений проводится, как правило, в три связанных между собой этапа:

- *подготовка к проведению обследования;*
- *предварительное (визуальное) обследование;*
- *детальное (инструментальное) обследование.*

5.2 Состав работ и последовательность действий по обследованию конструкций независимо от материала, из которого они изготовлены, на каждом этапе включают:

Подготовительные работы:

- *ознакомление с объектом обследования, его объемно-планировочным и конструктивным решением, материалами инженерно-геологических изысканий;*
- *подбор и анализ проектно-технической документации;*
- *составление программы работ (при необходимости) на основе полученного от заказчика технического задания. Техническое задание разрабатывается заказчиком или проектной организацией и, возможно, с участием исполнителя обследования. Техническое задание утверждается заказчиком, согласовывается исполнителем и, при необходимости, проектной организацией - разработчиком проекта задания.*

Предварительное (визуальное) обследование:

- *сплошное визуальное обследование конструкций зданий и выявление дефектов и повреждений по внешним признакам с необходимыми замерами и их фиксация.*

Детальное (инструментальное) обследование:

- *работы по обмеру необходимых геометрических параметров зданий, конструкций, их элементов и узлов, в том числе с применением геодезических приборов;*
- *инструментальное определение параметров дефектов и повреждений;*
- *определение фактических прочностных характеристик материалов основных несущих конструкций и их элементов;*
- *измерение параметров эксплуатационной среды, присущей технологическому процессу в здании и сооружении;*
- *определение реальных эксплуатационных нагрузок и воздействий, воспринимаемых обследуемыми конструкциями с учетом влияния деформаций грунтового основания;*
- *определение реальной расчетной схемы здания и его отдельных конструкций;*
- *определение расчетных усилий в несущих конструкциях, воспринимающих эксплуатационные нагрузки;*
- *расчет несущей способности конструкций по результатам обследования;*
- *камеральная обработка и анализ результатов обследования и поверочных расчетов;*
- *анализ причин появления дефектов и повреждений в конструкциях;*
- *составление итогового документа (акта, заключения, технического расчета) с выводами по результатам обследования;*

• разработка рекомендаций по обеспечению требуемых величин прочности и деформативности конструкций с рекомендуемой, при необходимости, последовательностью выполнения работ.

Некоторые из перечисленных работ могут не включаться в программу обследования в зависимости от специфики объекта исследования, его состояния и задач, определенных техническим заданием. Исходя из вышеизложенных этапов, специалист произвел детальное (инструментальное) обследование с применением специальной приборной базы. Согласно детального (инструментального) обследования объекта исследования специалист выявил ряд дефектов.

Дефект - отдельное несоответствие конструкций какому-либо параметру, установленному проектом или нормативным документом (СНиП, ГОСТ, ТУ, СН и т.д.). Указанный термин дан в соответствии с СП 13-102-2003 «Правила обследования несущих строительных конструкций зданий и сооружений зданий» / Госстрой России. – М.: ГУП ЦПП, 2005.

Ниже в Таблице №1 специалист описал выявленные им дефекты, несоответствия действующей нормативной документации (СП, ГОСТ) в области строительства на момент осмотра Квартиры.

Таблица №1. Несоответствие дефектов действующим нормативным документам.

№ п/п	Описание дефекта	Нарушение требований Нормативных документов (СП, ГОСТ, и тд)
1	<p>Стены, оклеенные обоями, в прихожей, коридоре, спальне, кабинете, кухне имеют отклонения по уровню вертикальности. Отклонения составляют 5-9 мм. Фото № 9-13.</p>	<p>Нарушение требований СП 71.13330.2017 «Изоляционные и отделочные покрытия. Актуализированная редакция СНиП 3.04.01-87 (с Изменением N 1,2)»: «7.6.1 Качество поверхности, подготовленной для оклейки обоями, должно соответствовать требованиям заказчика. Рекомендуемые параметры (в соответствии с выбранным типом обоев) приведены в таблице 7.5.</p> <p><i>7.3.7 После проведения штукатурных и (или) шпатлевочных отделочных работ качество полученной поверхности должно соответствовать требованиям заказчика. Рекомендуемые параметры приведены в таблице 7.5.» (таблица 7.5 представлена ниже)</i></p> <p><i>«7.2.13 Качество производства штукатурных работ должно соответствовать требованиям заказчика. В случае если критерии оценки качества штукатурных работ заказчиком не установлены, допускается руководствоваться требованиями, установленными в таблице 7.4, а для СФТК - требованиями, установленным СП 293.1325800. Категорию качества поверхности устанавливает проектом и оценивают согласно таблице 7.5. Категории качества поверхности К3 и К4 устанавливает только для высококачественной штукатурки.» (таблица 7.4 представлена ниже)</i></p>
2	<p>Стены, облицованные керамической плиткой, в ванной комнате, санузле имеют отклонения по уровню</p>	<p>Нарушение требований СП 71.13330.2017 «Изоляционные и отделочные покрытия. Актуализированная редакция СНиП 3.04.01-87 (с Изменением N 1,2)»: «7.4.17 При производстве облицовочных работ должны быть соблюдены требования заказчика. Рекомендуемые параметры приведены в таблице 7.6. - Из керамических, стеклокерамических и других изделий: отклонения по вертикали – внутренняя облицовка не более 1,5 мм на 1 м длины (4 на этаж)» (таблица 7.6 представлена</p>

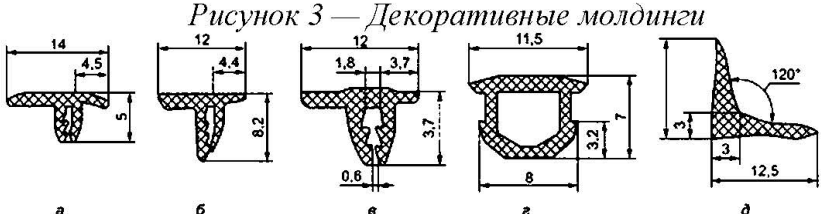
	вертикальности. Отклонения составляют 6 мм. Фото № 14-15.	ниже)
3	На настенной керамической плитке в ванной комнате, санузле имеются дефекты (загрязнения). Фото № 16-17.	Нарушение требований СП 71.13330.2017 «Изоляционные и отделочные покрытия. Актуализированная редакция СНиП 3.04.01-87 (с Изменением N 1,2)»: «8.9.2 Основные требования, которые необходимо выполнять при устройстве покрытий из плит (плиток) и унифицированных блоков, устанавливаются заказчиком. Рекомендуемые параметры приведены в таблице 8.7. <i>Раствор или бетон, выступивший из швов, должен быть удален с покрытия заподлицо с его поверхностью до его затвердевания (при использовании горячей мастики - сразу после остывания, холодной мастики - сразу после выступания из швов) - из Таблицы 8.7 - Требования к покрытиям из плит и блоков</i>
4	Затирка настенной плитки в ванной комнате, санузле выполнена с нарушениями. Фото № 18-19.	Нарушение требований СП 71.13330.2017 «Изоляционные и отделочные покрытия. Актуализированная редакция СНиП 3.04.01-87 (с Изменением N 1,2)»: «7.4.13 Швы облицовки должны быть <i>ровными, одинаковой ширины...</i>». Нарушение требований ТР 98-99 «Технические рекомендации по технологии устройства облицовок стен и покрытий полов из крупноформатных керамических плиток»: «6.3. Швы между плитками должны быть заполненными, прямолинейными, взаимно перпендикулярными и одинаковой ширины. <i>6.4. Отклонения ширины шва от заданной проектом +/- 0,5 мм.»</i>
5	Частично отсутствует настенная керамическая плитка за ванной. Фото № 20.	Нарушение условий договора участия в долевом строительстве № АкПав-56(кв)-2/18/ от 26.08.2022г.
6	Устройство напольного покрытия из ламината имеет превышение отклонения поверхности от плоскости в кухне, спальне, кабинете. При измерении уровнем превышение составило 5-6 мм. Фото № 21-23.	Нарушение требований ТР 114-01 «Технические рекомендации по технологии устройства покрытия пола из ламинат-паркета»: «7.3 Горизонтальность и ровность поверхности покрытия пола проверяют уровнем и контрольной 2-х метровой рейкой. Величина просвета между рейкой и покрытием при проверке в любом направлении не должна превышать 2 мм.» Нарушение требований «Полы. Технические требования и правила проектирования, устройства, приемки, эксплуатации и ремонта»: «11.17. Поверхность покрытия пола должна быть ровной. Отклонение поверхности покрытия пола от горизонтальной плоскости на длине 2 м не должна превышать для покрытий: <i>- полимерных мастичных, дощатых, паркетных, из ламината, из линолеума, из рулонных материалов на основе синтетических волокон - 2 мм»</i>
7	Устройство напольного покрытия из	Нарушение требований СП 71.13330.2017 «Изоляционные и отделочные покрытия. Актуализированная редакция СНиП 3.04.01-87 (с Изменением N 1,2)»: «8.14.1 Готовые покрытия

	<p>керамической плитки в прихожей, кухне, ванной комнате, санузле имеет превышение отклонения поверхности от плоскости. При измерении уровнем превышение составило 5-6 мм. Фото № 24-27.</p>	<p>пола должны соответствовать требованиям заказчика. Рекомендуемые параметры приведены в таблице 8.15.» (таблица 8.15 представлена ниже)</p>
8	<p>Загрязнение затирочным раствором напольной керамической плитки в прихожей, кухне, ванной комнате, санузле. Фото № 28-31.</p>	<p>Нарушение требований СП 71.13330.2017 «Изоляционные и отделочные покрытия. Актуализированная редакция СНиП 3.04.01-87 (с Изменением N 1,2)»: «Раствор или бетон, выступивший из швов, должен быть удален с покрытия заподлицо с его поверхностью до его затвердевания (при использовании горячей мастики - сразу после остывания, холодной мастики - сразу после выступления из швов)» - из Таблицы 8.7 - Требования к покрытиям из плит и блоков</p>
9	<p>Затирка напольной плитки выполнена с нарушениями в прихожей, санузле, кухне, ванной комнате: неполное заполнение шовного пространства затирочным составом, каверны. Фото № 32-35.</p>	<p>Нарушение требований СП 71.13330.2017 «Изоляционные и отделочные покрытия. Актуализированная редакция СНиП 3.04.01-87 (с Изменением N 1,2)»: «7.4.13 Швы облицовки должны быть <i>ровными</i>, одинаковой ширины...». Нарушение требований ТР 98-99 «Технические рекомендации по технологии устройства облицовок стен и покрытий полов из крупноразмерных керамических плиток»: «6.3. Швы между плитками должны быть заполненными, прямолинейными, взаимно перпендикулярными и одинаковой ширины. 6.4. Отклонения ширины шва от заданной проектом +/- 0,5 мм.»</p>
10	<p>Загрязнения, царапины, сколы на поверхности ламината в спальне, кухне, кабинете, коридоре. Фото № 36-38.</p>	<p>Нарушение требований СП 71.13330.2017 «Изоляционные и отделочные покрытия. Актуализированная редакция СНиП 3.04.01-87 (с Изменением N 1,2)»: «8.14.1 Готовые покрытия пола должны соответствовать требованиям заказчика. Рекомендуемые параметры приведены в таблице 8.15* «Требования к готовому покрытию пола» (таблица 8.15 представлена ниже)</p>
11	<p>Механические повреждения напольного металлического плинтуса в кухне, кабинете, спальне, санузле. Фото № 39-42.</p>	<p>Нарушение требований ГОСТ 30245-2003 «Профили стальные гнутые замкнутые сварные квадратные и прямоугольные для строительных конструкций. Технические условия (с Поправкой)»: «4.7 Трещины, закаты, глубокие риски и другие повреждения на поверхности профилей не допускаются. Незначительная шероховатость, забоины, вмятины, мелкие риски, тонкий слой окалины и отдельные волосовины не должны препятствовать выявлению поверхностных дефектов и выводить толщину стенки поперечного сечения профиля за пределы допускаемых отклонений.»</p>
12	<p>Ламинат прогибается при</p>	<p>Нарушение требований ГОСТ 31173-2016 «Блоки дверные стальные. Технические условия (с Поправкой)»: «5.3.11</p>

	<p>ходьбе в спальне, кухне, кабинете, коридоре.</p>	<p><i>Внешний вид изделий: цвет, допустимые дефекты поверхности облицовочных материалов и окрашенных элементов (риски, царапины и др.) должен соответствовать образцам-эталонам, утвержденным руководителем предприятия-изготовителя.</i></p> <p><i>Различия в цвете, глянце и дефекты поверхности, видимые невооруженным глазом с расстояния 0,6-0,8 м при естественном освещении не менее 300 лк, не допускаются.»</i></p>																	
13	<p>Напольная керамическая плитка имеет изменение звучания (пустоты) при простукивании в прихожей, кухне, ванной комнате, санузле.</p>	<p>Нарушение требований СП 71.13330.2017 «Изоляционные и отделочные покрытия. Актуализированная редакция СНиП 3.04.01-87 (с Изменением N 1,2)»: «8.9.1 Плиты (плитки) цементно-бетонные, цементно-песчаные, мозаично-бетонные, асфальтобетонные, керамические (керамогранитные), каменно-литые, чугунные, стальные, из природного камня и унифицированных блоков следует укладывать сразу после устройства соединительной прослойки из раствора, бетона, горячих мастик, готовых к применению материалов на водорастворимых полимерах и реактивных смолах... В случае использования в качестве прослойки тиксотропных материалов допускается дополнительно наносить данный материал на обратную сторону укладываемого элемента для обеспечения беспустотной укладки».</p> <p><i>«8.14.1 Готовые покрытия пола должны соответствовать требованиям заказчика. Рекомендуемые параметры приведены в таблице 8.15.» (таблица 8.15 представлена ниже)</i></p>																	
14	<p>На лицевой поверхности подоконной доски в кухне, спальне, кабинете имеются дефекты (царапины, вмятины, загрязнения). Фото № 43-46.</p>	<p>Нарушение требований ГОСТ 30673-2013 «Профили поливинилхлоридные для оконных и дверных блоков. Технические условия»: «4.2.8 Показатели внешнего вида профилей: цвет, блеск, качество поверхностей - должны соответствовать цвету, блеску и качеству поверхностей образцов-эталонов... Дефекты на лицевых поверхностях: риски, раковины, вздутия, царапины, трещины, пузырьки и т. д., видимые невооруженным глазом, не допускаются...».</p> <p>Нарушение требований СТО НОСТРОЙ 2.23.62-2012 «Конструкции ограждающие светопрозрачные. Окна. Часть 2. Правила производства монтажных работ, контроль и требования к результатам работ»:</p> <table border="1" data-bbox="566 1473 1401 1758"> <thead> <tr> <th rowspan="2">Наименование показателя</th> <th rowspan="2">Требования</th> <th colspan="2">Вид контроля</th> <th rowspan="2">Метод контроля</th> </tr> <tr> <th>приемосдаточный</th> <th>периодический</th> </tr> </thead> <tbody> <tr> <td colspan="5" style="text-align: center;">Подоконники</td> </tr> <tr> <td>Качество лицевой поверхности</td> <td>Отсутствие повреждений, сколов, вмятин, вздутий, отслоений</td> <td style="text-align: center;">+</td> <td style="text-align: center;">+</td> <td>Визуальный осмотр</td> </tr> </tbody> </table> <p><i>Из Таблицы №3 – Перечень показателей, проверяемых при контроле качества монтажа оконных блоков.</i></p>	Наименование показателя	Требования	Вид контроля		Метод контроля	приемосдаточный	периодический	Подоконники					Качество лицевой поверхности	Отсутствие повреждений, сколов, вмятин, вздутий, отслоений	+	+	Визуальный осмотр
Наименование показателя	Требования	Вид контроля			Метод контроля														
		приемосдаточный	периодический																
Подоконники																			
Качество лицевой поверхности	Отсутствие повреждений, сколов, вмятин, вздутий, отслоений	+	+	Визуальный осмотр															
15	<p>Окрашенные откосы оконного блока ПВХ выполнены с дефектами в спальне, кухне, кабинете. Фото № 47-49.</p>	<p>Нарушение требований СП 71.13330.2017 «Изоляционные и отделочные покрытия. Актуализированная редакция СНиП 3.04.01-87 (с Изменением N 1,2)»: «7.5.1 Малярные работы проводят по основаниям, соответствующим требованиям таблицы 7.4. Требования к категории поверхности - согласно таблице 7.5.» - (таблицы 7.4 и 7.5 представлены ниже)</p> <p><i>«7.5.5 Приемка малярных работ осуществляется в</i></p>																	

		соответствии с требованиями, установленными заказчиком. Рекомендуемые параметры приведены в таблице 7.7. (таблица 7.7 представлена ниже)
16	Профиль ПВХ оконного блока в спальне, кухне, кабинете имеет дефекты (царапины, загрязнения). Фото № 50-53.	Нарушение противоречит СТО НОСТРОЙ 2.23.62-2012 «Конструкции ограждающие светопрозрачные. ОКНА. Часть 2. Правила производства монтажных работ, контроль и требования к результатам работ (с Поправкой)»: «Приложение К «Примеры технологических регламентов на монтаж оконных блоков в наружных стенах различного конструктивного решения» Навесить створки и установить элементы остекления (произвести регулировку фурнитуры в соответствии с техническими условиями производителя системы фурнитуры)»
17	На стеклопакете оконного блока ПВХ в кухне, спальне, кабинете имеется дефект (царапины). Фото № 54-57.	Нарушение требований ГОСТ 24866-2014 «Стеклопакеты клееные. Технические условия (с Изменением N 1, с Поправкой)»: «5.1.1 По нормам ограничения пороков внешнего вида каждое стекло в стеклопакете должно соответствовать требованиям, указанным в нормативных документах на применяемые виды стекла.» «9.7 Перед установкой в конструкции необходимо провести тщательный осмотр каждого стеклопакета. Не допускается применять стеклопакеты, имеющие загрязнения внутренних поверхностей стекол , дистанционных рамок межстекольного пространства, трещины, посечки, незашлифованные сколы в торцах, отбитые углы, выступы стекла, отслоения герметика по периметру стеклопакета. 9.19 При выполнении отделочных и других видов работ необходимо соблюдать меры по защите стеклопакетов от механических повреждений (ударов, вибрации и т.д.) и загрязнений (попадание на стекло строительных материалов: цементной пыли, строительных растворов, штукатурных смесей и т.д.) и других агрессивных веществ.»
18	Оконный блок в кухне, спальне, кабинете имеет щели , через которые происходит инфильтрация воздуха и влаги внутрь помещения.	Нарушение требований ГОСТ 30971-2012 «Швы монтажные узлов примыкания оконных блоков к стеновым проемам. Общие технические условия (с Поправкой)»: «5.1.9 Общее конструктивное решение узла примыкания (включая монтажный шов, элементы дополнительной атмосферозащиты, отделку откосов, а также все другие элементы, обеспечивающие сопряжение оконного блока с проемом в законченном виде) должно исключать возможность инфильтрации холодного воздуха через монтажные швы в зимнее время (сквозное продувание).»
19	Окрашивание труб отопления выполнено с дефектами (не прокрашено, подтеки, пятна) в кухне, спальне, кабинете. Фото № 58-60.	Нарушение требований СП 71.13330.2017 «Изоляционные и отделочные покрытия. Актуализированная редакция СНиП 3.04.01-87 (с Изменением N 1,2)»: «7.5.5 Приемка малярных работ осуществляется в соответствии с требованиями, установленными заказчиком. Рекомендуемые параметры приведены в таблице 7.7. Трещины - Не допускаются Видимые утолщения - Не допускаются» - из Таблицы 7.7 - Требования к качеству выполненных малярных работ. (таблица 7.7 представлена ниже)

20	<p>Коробка входного дверного блока имеет дефекты (загрязнения, царапины). Фото № 61-62.</p>	<p>Нарушение требований ГОСТ 31173-2016 «Блоки дверные стальные. Технические условия (с Поправкой)»: «5.3.11 Внешний вид изделий: цвет, допустимые дефекты поверхности облицовочных материалов и окрашенных элементов (риски, царапины и др.) должен соответствовать образцам-эталонам, утвержденным руководителем предприятия-изготовителя.</p> <p>Различия в цвете, глянце и дефекты поверхности, видимые невооруженным глазом с расстояния 0,6-0,8 м при естественном освещении не менее 300 лк, не допускаются.</p>
21	<p>Полотно комбинированного и деревянного дверного блока имеет дефекты (загрязнения, царапины, сколы) в прихожей, санузле, ванной комнате, спальне, кабинете. Фото № 63-68.</p>	<p>Нарушение требований ГОСТ 475-2016 «Блоки дверные деревянные и комбинированные. Общие технические условия (с Поправкой)»: «7.3.3 Внешний вид дверных блоков оценивают визуально путем сравнения с образцами-эталонами, утвержденными руководителем предприятия-изготовителя, при естественном или искусственном рассеянном освещении не менее 300 лк. Визуальную оценку проводят с расстояния 1,5 м от вертикально установленного дверного блока»</p> <p>«Приложение В (обязательное). Нормы ограничения пороков и дефектов обработки древесины. Таблица В.1</p> <p>Механические повреждения: заруб, затил, отщеп, скол, вырыв, задир, вмятины, выхват, выщербины - не допускаются на лицевых поверхностях»</p> <p>5.6.4 Лицевые поверхности дверных блоков не должны иметь трещин, заусенцев, механических повреждений. Требования к лицевым поверхностям устанавливают в технической документации изготовителя и/или в договорах на поставку.»</p>
22	<p>Конструкция входного дверного блока не обеспечивает безотказное открывание и закрывание двери. Фото № 69.</p>	<p>Нарушение требований ГОСТ 475-2016 «Блоки дверные деревянные и комбинированные. Общие технические условия (с Поправкой)»: «5.1.5 Конструкция дверных блоков должна обеспечивать их безотказное открывание и закрывание в течение всего срока эксплуатации.</p> <p>5.4.2 Смонтированные дверные блоки независимо от числа полотен и способа открывания должны открываться и закрываться легко, без заеданий, а также фиксироваться в закрытом положении.»</p>
23	<p>Наличники деревянного и комбинированного дверного блока имеет дефекты (загрязнения, царапины, сколы) в прихожей, санузле, ванной комнате, спальне, кабинете. Фото № 70-74.</p>	<p>Нарушение требований ГОСТ 475-2016 «Блоки дверные деревянные и комбинированные. Общие технические условия (с Поправкой)»: «7.3.3 Внешний вид дверных блоков оценивают визуально путем сравнения с образцами-эталонами, утвержденными руководителем предприятия-изготовителя, при естественном или искусственном рассеянном освещении не менее 300 лк. Визуальную оценку проводят с расстояния 1,5 м от вертикально установленного дверного блока»</p> <p>«Приложение В (обязательное). Нормы ограничения пороков и дефектов обработки древесины. Таблица В.1</p> <p>Механические повреждения: заруб, затил, отщеп, скол, вырыв, задир, вмятины, выхват, выщербины - не допускаются на лицевых поверхностях»</p> <p>5.6.4 Лицевые поверхности дверных блоков не должны иметь трещин, заусенцев, механических повреждений. Требования к лицевым поверхностям устанавливают в технической документации изготовителя и/или в договорах на поставку.»</p>

24	<p>Коробка деревянного дверного блока имеет дефекты (загрязнения, сколы, царапины) в санузле, ванной комнате, спальне, кабинете. Фото № 75-78.</p>	<p>Нарушение требований ГОСТ 475-2016 «Блоки дверные деревянные и комбинированные. Общие технические условия (с Поправкой)»: «7.3.3 Внешний вид дверных блоков оценивают визуально путем сравнения с образцами-эталоном, утвержденными руководителем предприятия-изготовителя, при естественном или искусственном рассеянном освещении не менее 300 лк. Визуальную оценку проводят с расстояния 1,5 м от вертикально установленного дверного блока»</p> <p>«Приложение В (обязательное). Нормы ограничения пороков и дефектов обработки древесины. Таблица В.1</p> <p>Механические повреждения: заруб, запил, отщеп, скол, вырыв, задир, вмятины, выхват, выщербины - не допускаются на лицевых поверхностях»</p> <p>5.6.4 Лицевые поверхности дверных блоков не должны иметь трещин, заусенцев, механических повреждений. Требования к лицевым поверхностям устанавливают в технической документации изготовителя и/или в договорах на поставку.»</p>
25	<p>Дефект монтажа декоративного молдинга крепления натяжного потолка, а также загрязнение полотна в прихожей, спальне, кабинете, кухне, коридоре. Фото № 79-82.</p>	<p>Нарушение требований ГОСТ Р 59690-2021 «Материалы и комплектующие для натяжных потолков. Общие технические условия.»: «5.5 На лицевой поверхности полотна не допускаются посторонние включения, царапины, раковины, складки, полосы, искажение рисунка, видимые с расстояния 1 м от поверхности пленки. Полотно не должно иметь сквозных отверстий и разрывов.</p> <p>5.7 Декоративный молдинг (вставка, заглушка) изготавливают из ПВХ-композиции методом экструзии по ГОСТ 19111. Варианты исполнения декоративных молдингов приведены на рисунке 3.</p> <p style="text-align: center;">Рисунок 3 — Декоративные молдинги</p>  <p>a — T-образный пристенный профиль, вариант 1; б — T-образный пристенный профиль, вариант 2; в — T-образный пристенный профиль, вариант 3; г — соединительный профиль — заглушка; д — Л-образный пристенный профиль»</p> <p>Нарушение требований СП 71.13330.2017 «Изоляционные и отделочные покрытия. Актуализированная редакция СНиП 3.04.01-87 (с Изменением N 1,2)»: «7.8.2 Поверхность натяжного потолка должна иметь однородный цвет, быть ровной, без складок, разрывов, трещин, следов и отпечатков использованных материалов. Не должно быть щелей между стенами и потолком.</p> <p>7.8.3 В местах расположения осветительных приборов (люстр, точечных светильников и пр.), вентиляционных решеток и других местах, где необходимо устройство отверстий по контуру отверстия, следует наклеивать на внутреннюю сторону полотна термокольцо для усиления материала. Разрезы в месте прохода труб отопления должны быть полностью закрыты декоративными пластиковыми</p>

		<i>обводами.»</i>
26	Подвесной потолок (гипсокартон) в ванной комнате, санузле имеет дефекты (загрязнения). Фото № 83-84.	Нарушение требований СП 163.1325800.2014 «Конструкции с применением гипсокартонных и гипсоволокнистых листов. Правила проектирования и монтажа (с Изменением N 1)»: «К.2 При приемке работ по монтажу перегородок, облицовок и потолков следует проверять отсутствие трещин, отбитых углов, вздутий, надрывов картона (для конструкций с обшивкой из гипсокартонных листов или гипсоволокнистых листов, или гипсовых плит), устойчивость конструкций, а также надежность крепления гипсокартонных или гипсоволокнистых листов к каркасу самонарезающими винтами (головки винтов должны быть утоплены в листы на глубину около 1 мм). Перепады между смежными листами не должны превышать 0,5 мм. К.3 Поверхность смонтированной перегородки из гипсокартонных или гипсоволокнистых листов или гипсовых плит должна быть ровной, гладкой, без загрязнений и масляных пятен. К.5 В местах сопряжений шпатлевка должна быть выполнена без разрывов по всему контуру сопряжения на всю глубину стыка.»
27	Радиатор в кухне, спальне, кабинете имеет дефекты (загрязнения, замятия). Фото № 85-87.	Нарушение требований ГОСТ 31311-2022 «Приборы отопительные. Общие технические условия»: «10.1 Монтаж и эксплуатацию отопительных приборов следует осуществлять по технологии, обеспечивающей их сохранность и герметичность соединений в соответствии с действующими строительными нормами и правилами.» «10.3 Отопительные приборы, не упакованные в защитную пленку, при монтаже должны быть укрыты от попадания строительных материалов. После окончания отделочных работ прибор необходимо тщательно очистить от строительного мусора и прочих загрязнений.»
28	Кожух отопительного прибора в кухне, спальне, кабинете имеет дефект поверхности (загрязнения). Фото № 88-90.	Нарушение требований ГОСТ 9.032-74 «Единая система защиты от коррозии и старения (ЕСЗКС). Покрытия лакокрасочные. Группы, технические требования и обозначения (с Изменениями N 1-4)»: «2.1. Покрытия должны соответствовать требованиям, установленным в табл.2.» (таблица 2 представлена ниже)
29	Раковина имеет дефекты (царапина) в санузле. Фото № 91.	Нарушение требований ГОСТ 23695-2016 Приборы санитарно-технические стальные эмалированные. Технические условия (Переиздание) «8.1 Внешний вид и качество поверхностей приборов проверяют визуально, сравнивая с образцом-эталоном, без применения увеличительных приборов при естественном или искусственном освещении с расстояния 0,7 м и при освещенности не менее 200 лк.»
30	Ванная имеет дефекты (царапина, загрязнения) в ванной комнате. Фото № 92-93.	Нарушение требований ГОСТ 23695-2016 Приборы санитарно-технические стальные эмалированные. Технические условия (Переиздание) «8.1 Внешний вид и качество поверхностей приборов проверяют визуально, сравнивая с образцом-эталоном, без

		применения увеличительных приборов при естественном или искусственном освещении с расстояния 0,7 м и при освещенности не менее 200 лк.»
--	--	---

Таблица 7.5* - Требования к качеству поверхности в зависимости от типа финишного покрытия

Категория качества поверхности	Назначение	Требования (методы контроля)
K2	Поверхности, к декоративным свойствам которых предъявляются обычные требования (поверхности предназначены под выполнение облицовочных работ элементами площадью не менее 900 кв.см, нанесение декоративных штукатурок с размером зерна более 1 мм, для нанесения структурных красок и покрытий, для приклейки тяжелых обоев)	Допускается наличие царапин, раковин, задигов глубиной не более 1 мм (сплошной визуальный осмотр). Тени от бокового света допускаются (контроль проводят при необходимости доведения качества поверхности до категории K3)
K3	Поверхности, к декоративным свойствам которых предъявляются повышенные требования (поверхности предназначены под выполнение облицовочных работ мелкоштучными и прозрачными элементами, нанесение декоративных штукатурок с размером зерна менее 1 мм, для нанесения неструктурных матовых красок и покрытий, приклейки обоев на бумажной и флизелиновой основе)	Допускается наличие следов от абразива, применяемого при шлифовке поверхности, но не глубже 0,3 мм (сплошной визуальный осмотр). Тени от бокового света допускаются, но они должны быть значительно меньше, чем при качестве поверхности категории K2 (контроль проводят при необходимости)
K4	Поверхности, к декоративным свойствам которых предъявляются максимальные требования (поверхности предназначены под выполнение глянцевых облицовок, например под металлические или виниловые обои, нанесение глянцевых красок, глазури или покрытий, нанесение полимерной, тонкослойной, венецианской штукатурки или для иных видов высококачественного глянца, для окраски поверхности тонкослойными полуматовыми или глянцевыми покрытиями с применением аппаратов безвоздушного распыления, для приклейки тончайших металлизированных обоев и глянцевых фотообоев). Рекомендуется при установке бокового освещения	Не допускается наличие царапин, раковин, задигов, следов от инструмента (сплошной визуальный осмотр). Тени от бокового света не допускаются (сплошная визуальная оценка с помощью ручного бокового светильника)

Таблица 7.4* - Требования к оштукатуренным основаниям

Контролируемый параметр	Предельное отклонение	Контроль (метод, объем, вид регистрации)
Простая штукатурка		
Отклонение от вертикали	Не более 3 мм на 1 м, но не более 10 мм на всю высоту помещения	Измерительный, контроль двухметровой рейкой или правилом, не менее пяти измерений на каждые 70 кв. м, журнал работ
Отклонение по горизонтали	Не более 3 мм на 1 м	
Неровности поверхности плавного очертания	На площади 4 кв.м. не более 4 мм на 1 м, но не более 10 мм на весь элемент	Измерительный, лекалом, не менее трех измерений на элемент, журнал работ
Отклонение оконных и дверных откосов, пилястр, столбов и т.п. от вертикали и горизонтали	Не более 4 мм на 1 м, но не более 10 мм на весь элемент	Измерительный, контроль двухметровой рейкой или правилом, не менее пяти измерений на каждые 70 кв.м., журнал работ
Отклонение радиуса криволинейных поверхностей от проектного значения	Не более 10 мм на весь элемент	
Отклонение ширины откоса от	Не более 5 мм	

Улучшенная штукатурка		
Отклонение от вертикали	Не более 2 мм на 1 м, но не более 10 мм на всю высоту помещения	Измерительный, контроль двухметровой рейкой или правилом, не менее пяти измерений на каждые 50 кв.м., журнал работ
Отклонение по горизонтали	Не более 3 мм на 1 м	Измерительный, контроль двухметровой рейкой или правилом, не менее пяти измерений на каждые 50 кв.м., журнал работ
Неровности поверхности плавного очертания	Не более 2 шт., глубиной (высотой) до 3 мм	Измерительный, лекалом, не менее трех измерений на элемент, журнал работ
Отклонение оконных и дверных откосов, пилястр, столбов и т.п. от вертикали и горизонтали	На площади 4 кв.м. не более 4 мм на 1 м, но не более 10 мм на весь элемент	Измерительный, контроль двухметровой рейкой или правилом, не менее пяти измерений на каждые 50 кв.м., журнал работ
Отклонение радиуса криволинейных поверхностей от проектного значения	Не более 7 мм на весь элемент	
Отклонение ширины откоса от проектной	Не более 3 мм	
Высококачественная штукатурка		
Отклонение от вертикали	Не более 0,5 мм на 1 м, но не более 5 мм на всю высоту помещения	Измерительный, контроль двухметровой рейкой или правилом, не менее пяти измерений на каждые 50 кв.м., журнал работ
Отклонение по горизонтали	Не более 1 мм на 1 м	
Неровности поверхности плавного очертания	Не более 2 шт., глубиной (высотой) до 1 мм	Измерительный, лекалом, не менее трех измерений на элемент, журнал работ
Отклонение оконных и дверных откосов, пилястр, столбов и т.п. от вертикали и горизонтали	На площади 4 кв.м. не более 2 мм на 1 м, но не более 5 мм на весь элемент	Измерительный, контроль двухметровой рейкой или правилом, не менее пяти измерений на каждые 50 кв.м., журнал работ
Отклонение радиуса криволинейных поверхностей от проектной величины	Не более 4 мм на весь элемент	
Отклонение ширины откоса от проектной	Не более 2 мм	

Таблица 7.6* – Требования к облицовочным покрытиям.

Облицованная поверхность	Параметры и требуемые значения				
	Отклонение от вертикали, мм на 1 м длины, не более	Отклонения расположения швов от вертикали и горизонтали, мм на 1 м длины, не более	Несовпадения профиля на стыках архитектурно-строительных деталей и швов, мм на 1 м, не более	Неровности плоскости облицовки (при контроле двухметровой рейкой), мм, не более	Отклонения ширины шва, мм, не более
Из керамических, стеклокерамических и других изделий: - наружная облицовка	2 (5 на этаж)	2	4	3	±0,5
- внутренняя облицовка	1,5 (4 на этаж)	1,5	3	2	±0,5
Контроль (метод, объем, вид регистрации)	Измерительный, не менее пяти измерений на 50 - 70 м ² поверхности или на отдельном участке меньшей площади в местах, выявленных сплошным		Измерительный, не менее пяти измерений на отдельном 70 - 100 м ² поверхности или на отдельном участке меньшей площади в местах, выявленных сплошным визуальным осмотром, журнал работ		

	визуальным осмотром, журнал работ	
--	-----------------------------------	--

Таблица 8.15* - Требования к готовому покрытию пола

Наименование параметра	Допустимое значение	Контроль (метод, объем, вид регистрации)
Отклонения поверхности покрытия от плоскости при проверке двухметровой контрольной рейкой: - песчаных, мозаично-бетонных, асфальтобетонных, керамических, каменных, шлакоситалловых	Не более 4 мм	Измерительный, контроль двухметровой рейкой, не менее девяти измерений на каждые 50-70 кв.м. поверхности покрытия или в одном помещении меньшей площади, акт приемки
- поливинилацетатных, дощатых, паркетных покрытий и покрытий из линолеума, рулонных на основе синтетических волокон из поливинилхлоридных и сверхтвердых древесноволокнистых плит	Не более 2 мм	
Зазоры между досками дощатого покрытия	Не более 1 мм	Измерительный, не менее пяти измерений на каждые 50-70 м2 поверхности покрытия или в одном помещении меньшей площади, акт приемки
Зазоры между паркетными досками и паркетными щитами	Не более 0,5 мм	
Зазоры между смежными планами штучного паркета	Не более 0,2 мм	
Зазоры и щели между плинтусами и покрытием пола или стенами (перегородками), между смежными кромками полотнищ линолеума, ковров, рулонных материалов и плиток	Не допускаются	Измерительный, не менее пяти измерений на каждые 50-70 м2 поверхности покрытия или в одном помещении меньшей площади, акт приемки
Поверхности покрытия не должны иметь выбоин, трещин, волн, вздутий, приподнятых кромок. Цвет покрытия должен соответствовать проектному		

Таблица 2* – Критерии соответствия для лакокрасочных покрытий

Класс покрытия	Наименование дефекта	Норма для покрытий								
		гладких							рельефных	
		однотонных						рисунчатых (молотковых)	"Муаровых"	"Шагреновых"
		высокогляnceвых	гляnceвых, в том числе с лессирующим эффектом	полугляnceвых	полуматовых	матовых	глубокоматовых			
I	Включения: количество, шт/м ² , не более	Не допускаются	-	-	4	-	-	-	-	-
	размер, мм, не более		-	-	0,2	-	-	-	-	-
	расстояния между включениями, мм, не менее		-	-	100	-	-	-	-	-
	Шагрень		Не допускается	-	-	Не допускается	-	-	-	-
	Потеки		Не допускаются	-	-	Не допускаются	-	-	-	-
	Штрихи, риски		Не допускаются	-	-	Не допускаются	-	-	-	-
	Волнистость, мм, не более		Не допускается	-	-	Не допускается	-	-	-	-
Разнооттеночность	Не допускается	-	-	Не допускается	-	-	-	-		
II	Включения: количество, шт/м ² , не более	4	4	4	4	8	8	8	8	8

размер, мм, не более	0,5	0,5	0,5	0,5	0,5	0,5	0,5	0,5	0,5	0,5	
расстояние между включениями, мм, не более	100	100	100	100	100	100	100	100	100	100	
Шагрень	Допускается незначительная						Не нормируется				
Штрихи, риски	Допускаются отдельные										
Потеи	Не допускаются										
Волнистость, мм, не более	Не допускается										
Разнооттеночность	Не допускается										
Неоднородность рисунка	Не нормируется						Не допускается				
III Включения:											
количество, шт./м ² , не более	-	10	15	15	25	25	25	25	25	25	
размер, мм, не более	-	0,5	0,5	0,5	0,5	0,5	0,5	0,5	0,5	0,5	
расстояние между включениями, мм, не менее	-	50	50	50	30	30	30	30	30	30	
Шагрень	-	Допускается незначительная						Не нормируется			
Потеи	-	Не допускаются									
Штрихи, риски	-	Допускаются отдельные									
Волнистость, мм, не более	-	1,5	1,5	1,5	1,5	1,5	1,5	1,5	1,5	1,5	
Разнооттеночность	-	Не допускается									
Неоднородность рисунка	-	Не нормируется						Не допускается			

ВЫВОД: Исходя из исследования по данному вопросу, специалист сделал вывод о том, что качество объекта долевого строительства: жилого помещения (квартиры) , расположенного в многоквартирном жилом доме по адресу: г. Москва, ул. Академика Павлова, д. 56, к. 1, общей площадью 50,00 кв.м., **не соответствует** условиям Договора участия в долевом строительстве № АкПав-56(кв)-2/18/ от 26.08.2022г., требованиям технических регламентов, СП, ГОСТ проектной документации и градостроительных регламентов, а также иным обязательным требованиям.

Исследование по Вопросу №2

Вопрос 2: В случае выявления такого несоответствия, определить объем обнаруженных дефектов и стоимость их устранения с учетом работ, материалов и иных необходимых затрат.

Для ответа на данный вопрос специалист проанализировал исследовательскую часть ответа на первый вопрос, а также произвёл натурный осмотр объекта исследования: жилое помещение (квартира) , расположенное в многоквартирном жилом доме по адресу: г. Москва, ул. Академика Павлова, д. 56, к. 1, общей площадью 50,00 кв.м. Также, специалистом проводились измерения всех геометрических характеристик в квартире по итогам данных фиксации дефектов.

Согласно полному и всестороннему исследованию, специалист обнаружил на объекте исследования (жилое помещение (квартира) , расположенное в многоквартирном жилом доме по адресу: г. Москва, ул. Академика Павлова, д. 56, к. 1, общей площадью 50,00 кв.м., недостатки (дефекты), которые позволяют сделать вывод о несоответствии объекта условиям Договора участия в долевом строительстве № АкПав-56(кв)-2/18/ от 26.08.2022г., требованиям технических регламентов, проектной документации и градостроительных регламентов, а также иным обязательным требованиям.

Выявленные дефекты указаны в исследовательской части ответа на первый вопрос данного Заключения специалиста.

На элементах отделочных слоёв имеется некоторый физический износ. В соответствии с Постановлением Пленума Верховного Суда РФ от 23.06.2015 № 25 «О применении судами некоторых положений раздела 1 части первой Гражданского кодекса РФ» п.13. износ материалов не учитывается: «...Если для устранения поврежденных имущества истца использовались или будут использоваться новые материалы, то за исключением случаев, установленных законом или договором, расходы на такое устранение включаются в состав реального ущерба истца полностью несмотря на то, что стоимость имущества увеличилась или может увеличиться, по сравнению с его стоимостью до повреждения.»

Также, необходимо указать, что при расчёте стоимости специалист вводил дополнительные поправочные коэффициенты в виду того, что при демонтаже/монтаже отделочных конструкций в квартире имеется мебель, имеется электропроводка, живут люди и т.д. и данные условия усложняют выполнение работ по восстановительному ремонту, согласно принятой методике. Указанная методика «заложена» в программный комплекс «Smeta.ru».

Указанные поправочные коэффициенты принимаются в соответствии с Приказом Минстроя России от 4 августа 2020 года N 421/пр «Об утверждении Методики определения сметной стоимости строительства, реконструкции, капитального ремонта, сноса объектов капитального строительства, работ по сохранению объектов культурного наследия (памятников истории и культуры) народов Российской Федерации на территории Российской Федерации».

При ремонте и реконструкции работы, аналогичные технологическим процессам в новом строительстве (в том числе, возведение новых конструктивных элементов в ремонтируемых зданиях и сооружениях) и не учтенные в ТЕРр, принимаются по соответствующим Территориальным единичным расценкам ТЕР (кроме расценок сборника №46 "Работы при реконструкции зданий и сооружений") на строительные работы с применением коэффициентов:

- к затратам труда и оплате труда рабочих-строителей - 1,15,
- к стоимости эксплуатации машин (в том числе к оплате труда машинистов)-1,25.

Уточнения сметных показателей, связанные с порядком применения ТЕРр и учетом коэффициентов на условия работ осуществляется при составлении смет, при этом приводятся ссылки (в сметном расчёте) на соответствующие пункты технических частей соответствующих Сборников ТЕРр и Общих Указаний.

При производстве ремонтно-строительных работ в эксплуатируемых зданиях и сооружениях, вблизи объектов, находящихся под высоким напряжением, на территории действующих предприятий, имеющих разветвленную сеть транспортных и инженерных коммуникаций и стесненные условия для складирования материалов, и в других усложняющих условиях проведения ремонтно-строительных работ к нормам затрат труда, оплате труда рабочих, затратам на эксплуатацию машин, в том числе оплате труда рабочих, обслуживающих машины, следует применять коэффициенты, учитывающие эти условия.

Таблица на применение поправочных коэффициентов

№ п/п	Условия производства работ	Коэффициенты к расценкам сборников ТЕР (кроме сборника ТЕР № 1)	Коэффициенты к расценкам сборника ТЕР № 1 и сборников ТЕРр
1	2	3	4
3	Производство строительных и других работ в существующих зданиях и сооружениях <u>в стесненных условиях</u> : с наличием в зоне производства работ действующего технологического оборудования (станков, установок, кранов и т.п.) или загромождающих предметов (лабораторное оборудование, мебель и т.п.) или движения транспорта по внутрицеховым путям.	1,35	1,15

Далее, специалист составил смету на устранение выявленных им дефектов и несоответствий по результатам полного и всестороннего исследования.

При составлении сметы использовался Программный комплекс "Smeta.ru" версия 11.X, Ключ № FSTS-0067 508. Сметный расчёт был выполнен в расценках ТСН-2001 — территориальная сметно-нормативная база для города Москвы. Эти сборники территориальных сметных нормативов для города Москвы введены в действие с 1 декабря 2006 года в соответствии с Постановлением Правительства Москвы от 14.11.06 № 7880-ПП «О порядке перехода на определение сметной стоимости строительства объектов в городе Москве с применением территориальных сметных нормативов в уровне цен по состоянию на 1 января 2000 года».

Расценки ФЭР (Федеральные единичные расценки) специалистом не брались во внимание так как они применяются на территории РФ, если заказ Государственного федерального значения, и оплачивается с Федерального Казначейства.

Специалист рассчитал сметную стоимость восстановительного ремонта квартиры по устранению дефектов, которые были выявлены специалистом по результатам натурного осмотра квартиры. Для этого он измерял при натурном осмотре объёмы объекта исследования. Таким образом, в смете указаны те объёмы и те работы, которые необходимы для устранения выявленных специалистом дефектов (см. локальный сметный расчёт Приложение №5).

Согласно нормативов, установленных в Градостроительном кодексе Российской Федерации от 29.12.2004 N 190-ФЗ (ред. от 04.08.2023) (с изм. и доп., вступ. в силу с 01.09.2023):

«Статья 1. Основные понятия, используемые в настоящем Кодексе

32) сметные цены строительных ресурсов - сводная агрегированная в территориальном разрезе документированная информация о стоимости строительных ресурсов, установленная расчетным путем на принятую единицу измерения и размещаемая в федеральной государственной информационной системе ценообразования в строительстве;

33) сметные нормативы - сметные нормы и методики, необходимые для определения сметной стоимости строительства, стоимости работ по инженерным изысканиям и по подготовке проектной документации, а также методики разработки и применения сметных норм;

Далее, специалист, согласно Постановлению Правительства РФ от 28 мая 2021 г. N 815 «Об утверждении перечня национальных стандартов и сводов правил (частей таких стандартов и сводов правил), в результате применения которых на обязательной основе обеспечивается соблюдение требований Федерального закона «Технический регламент о безопасности зданий и сооружений», и о признании утратившим силу постановления Правительства Российской Федерации от 4 июля 2020 г. N 985 (с изменениями на 20 мая 2022 года)» разъясняет, что все применяемые нормативы при производстве исследования по вопросам в данном Заключении специалиста применены им на основании обязательных требований строительных норм и правил в связи с тем, что они напрямую связаны с *Техническим регламентом о безопасности зданий и сооружений (с изменениями на 2 июля 2013 года) (Федеральный закон "Технический регламент о безопасности зданий и сооружений" от 30.12.2009 N 384-ФЗ).*

В исследовательской части ответов на вопросы Заключения специалист ссылался только на данные, указанные в обязательных требованиях строительных и градостроительных норм, и правил.

ВЫВОД: На основе подготовленного локального сметного расчета специалистом установлено, что стоимость устранения выявленных строительных недостатков в жилом помещении (квартире) , расположенном в многоквартирном жилом доме по адресу: г. Москва, ул. Академика Павлова, д. 56, к. 1, общей площадью 50,00 кв.м., составляет: **858 014, 30 (Восемьсот пятьдесят восемь тысяч четырнадцать) рублей 30 копеек.** Локальный сметный расчет представлен в Приложении №5.

3. ВЫВОДЫ

ВОПРОС №1: Определить, соответствует ли качество объекта долевого строительства: жилого помещения (квартиры), расположенного в многоквартирном жилом доме по адресу: г. Москва, ул. Академика Павлова, д. 56, к. 1, общей площадью 50,00 кв.м., условиям Договора участия в долевом строительстве № АкПав-56(кв)-2/18/ от 26.08.2022г., требованиям технических регламентов, СП, ГОСТ, проектной документации и градостроительных регламентов.

Качество объекта долевого строительства: жилого помещения (квартиры), расположенного в многоквартирном жилом доме по адресу: г. Москва, ул. Академика Павлова, д. 56, к. 1, общей площадью 50,00 кв.м., **не соответствует** условиям Договора участия в долевом строительстве № АкПав-56(кв)-2/18/ от 26.08.2022г., требованиям технических регламентов, СП, ГОСТ проектной документации и градостроительных регламентов, а также иным обязательным требованиям. Перечень выявленных дефектов и несоответствий нормативным требованиям указан в Таблице №1 исследовательской части по вопросу №1.

ВОПРОС №2: В случае выявления такого несоответствия, определить объем обнаруженных дефектов и стоимость их устранения с учетом работ, материалов и иных необходимых затрат.

При проведении натурного осмотра в Квартире выявлены дефекты строительно-отделочных работ, перечень которых указан в Таблице №1 исследовательской части по вопросу №1. Специалистом подготовлен локальный сметный расчет с указанием наименований работ и их объемов, необходимых для устранения выявленных специалистом дефектов. На основе подготовленного локального сметного расчета специалистом установлено, что стоимость устранения выявленных строительных недостатков в жилом помещении (квартире), расположенного в многоквартирном жилом доме по адресу: г. Москва, ул. Академика Павлова, д. 56, к. 1, общей площадью 50,00 кв.м., составляет: **858 014, 30 (Восемьсот пятьдесят восемь тысяч четырнадцать) рублей 30 копеек.**

Специалист:

Титова М.Ю.

Специалист:

Кречетов А.Э.



Приложение №1. Фотографии, сделанные специалистом во время осмотра.

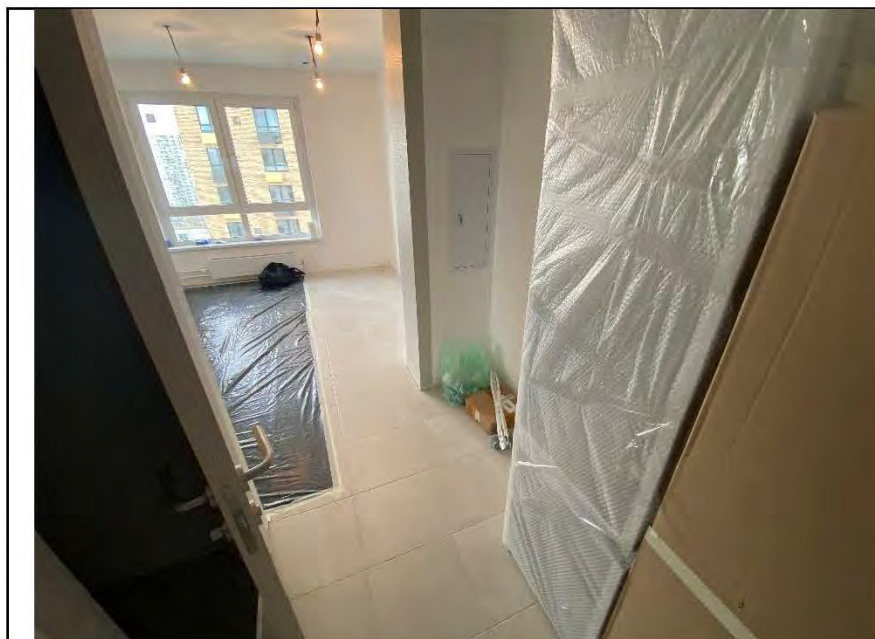


Фото №1.
Общий вид прихожей.

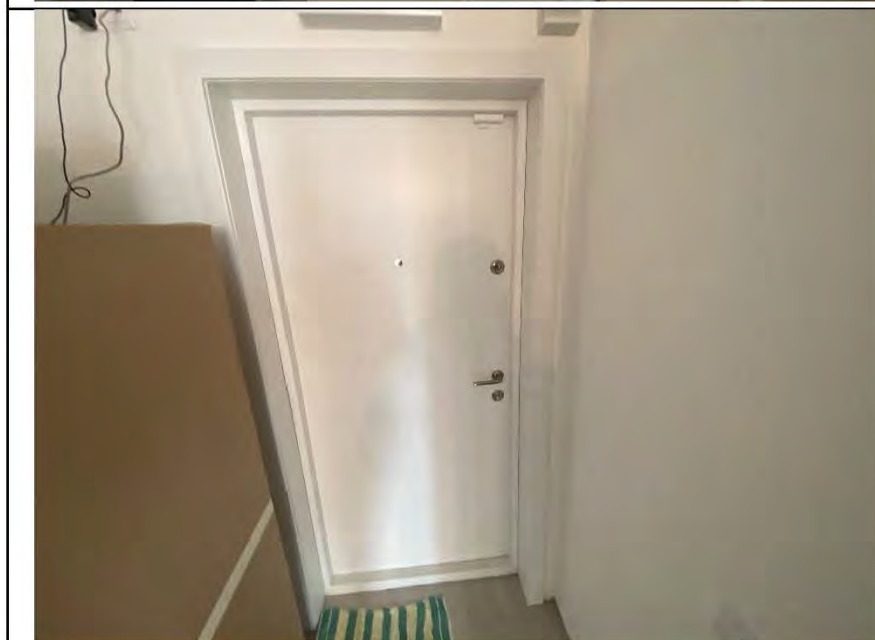


Фото №2.
Общий вид прихожей.

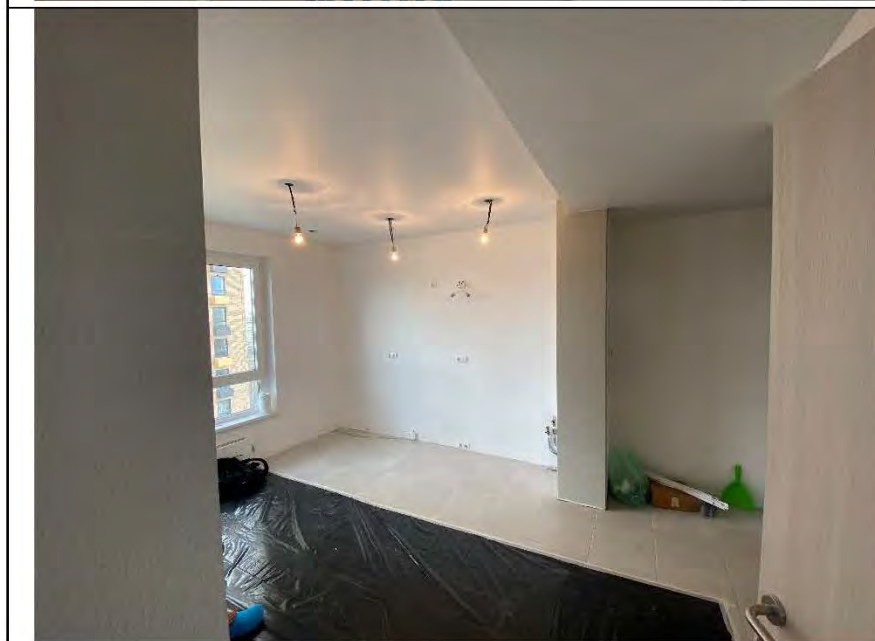


Фото №3.
Общий вид кухни.

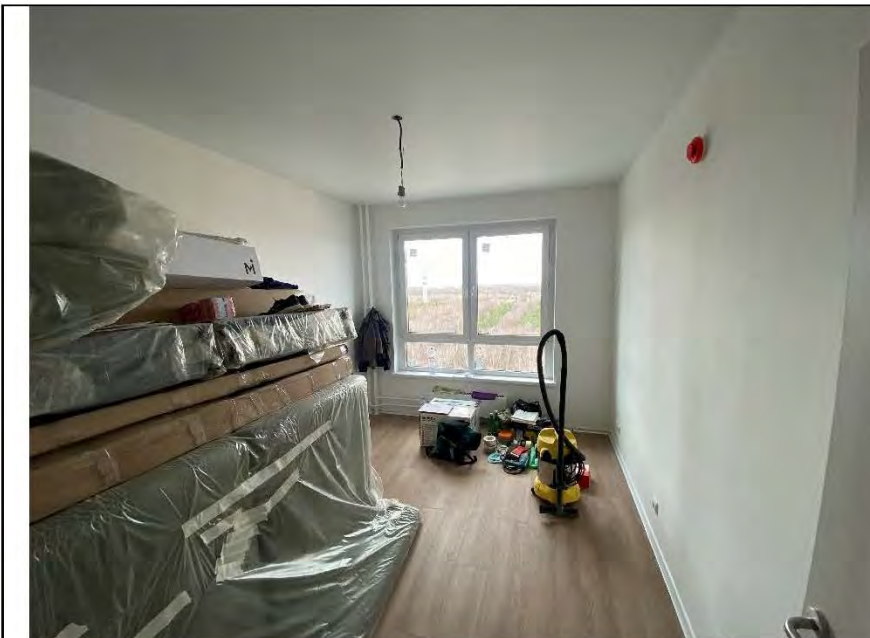


Фото №4.
Общий вид спальни.



Фото №5.
Общий вид кабинета.

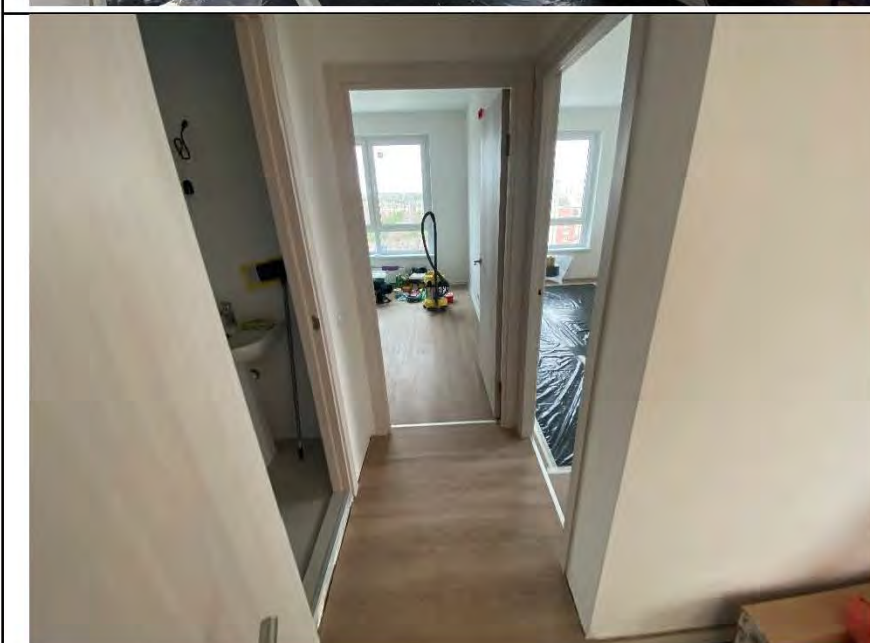


Фото №6.
Общий вид коридора.



Фото №7.
Общий вид ванной
комнаты.



Фото №8.
Общий вид санузла.



Фото №9.
Измерение уровня стен в
прихожей.



Фото №10.
Измерение уровня стен в
кухне.



Фото №11.
Измерение уровня стен в
коридоре.



Фото №12.
Измерение уровня стен в
спальне.



Фото №13.
Измерение уровня стен в
кабинете.

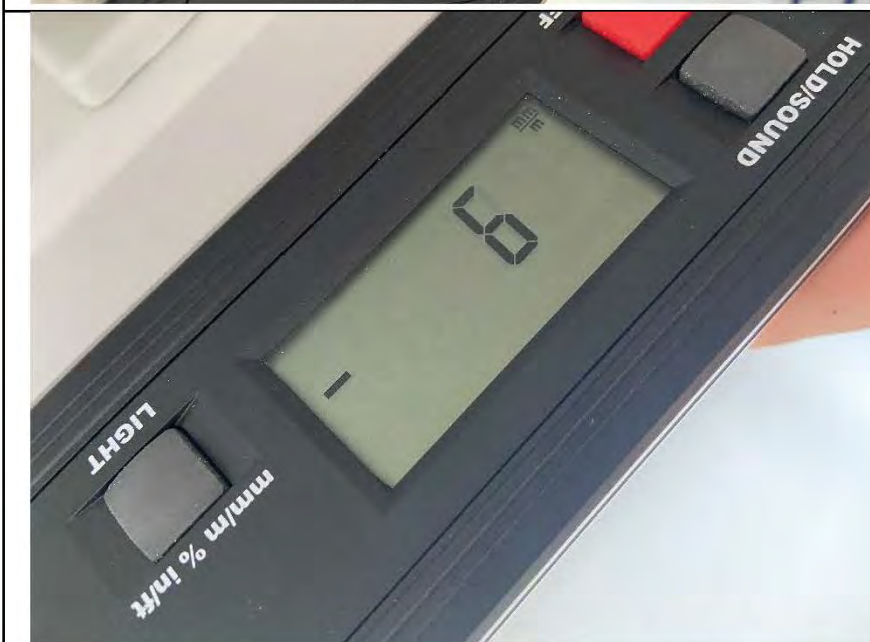


Фото №14.
Измерение уровня стен в
ванной комнате.

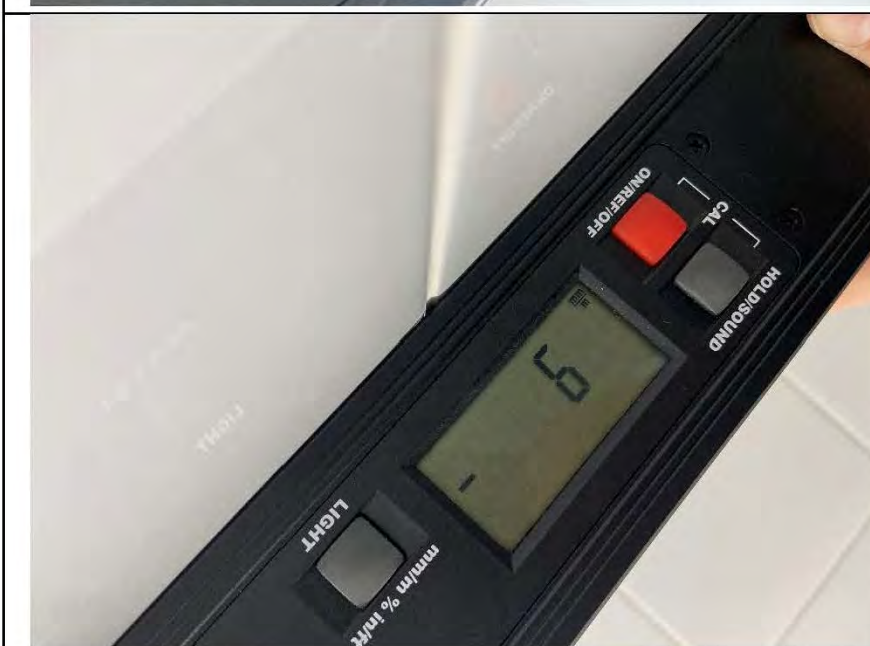


Фото №15.
Измерение уровня стен в
санузле.

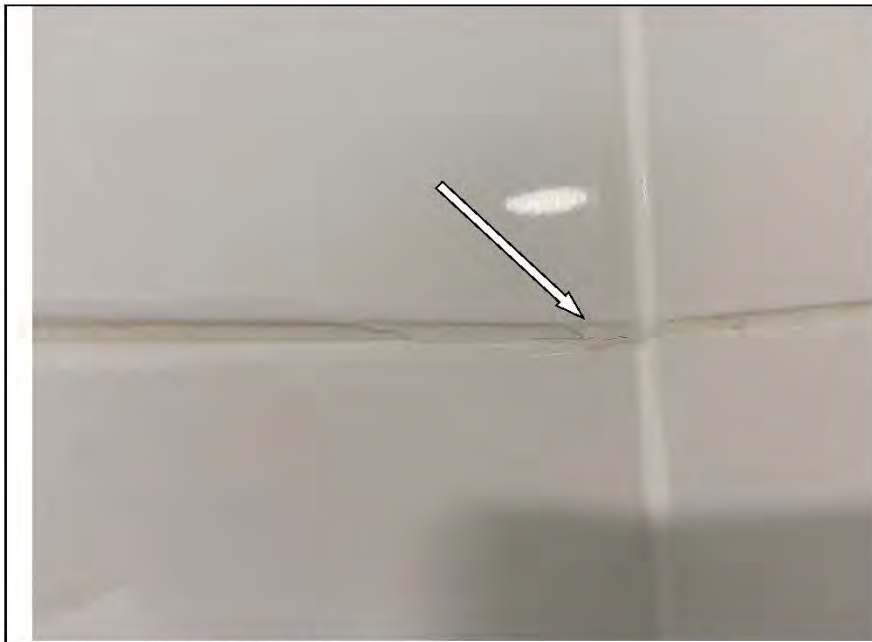


Фото №16.
Загрязнения на настенной
керамической плитке в
ванной комнате.



Фото №17.
Загрязнения на настенной
керамической плитке в
санузле.



Фото №18.
Неровные швы настенной
керамической плитки в
санузле.



Фото №19.
Неровные швы настенной
керамической плитки в
ванной комнате.



Фото №20.
Частично не хватает
настенной керамической
плитки в ванной комнате.



Фото №21.
Отклонения напольного
покрытия из ламината в
кухне.



Фото №22.
Отклонения напольного
покрытия из ламината в
спальне.



Фото №23.
Отклонения напольного
покрытия из ламината в
кабинете.



Фото №24.
Отклонения напольного
покрытия из керамической
плитки в прихожей.



Фото №25.
Отклонения напольного
покрытия из керамической
плитки в кухне.



Фото №26.
Отклонения напольного
покрытия из керамической
плитки в санузле.



Фото №27.
Отклонения напольного
покрытия из керамической
плитки в ванной комнате.



Фото №28.
Загрязнения на напольной
керамической плитке в
прихожей.

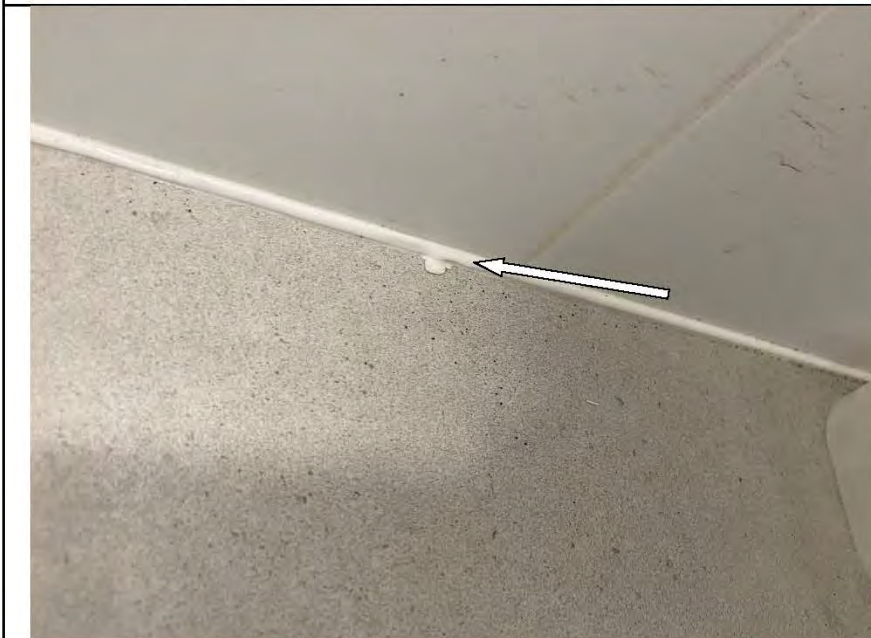


Фото №29.
Загрязнения на напольной
керамической плитке в
санузле.



Фото №30.
Загрязнения на напольной
керамической плитке в
ванной комнате.



Фото №31.
Загрязнения на напольной
керамической плитке в
кухне.



Фото №32.
Неровные швы напольной
керамической плитки в
прихожей.

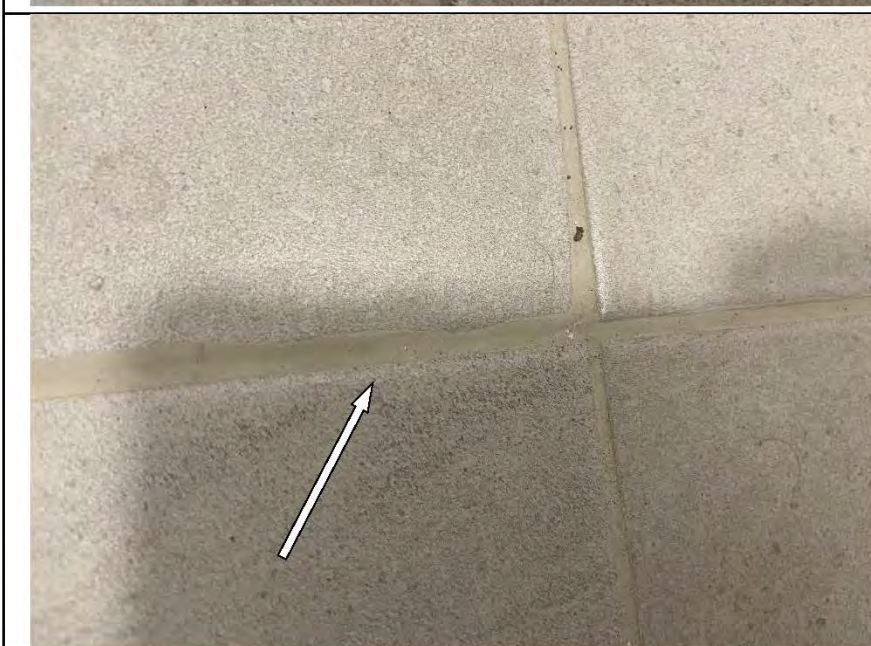


Фото №33.
Неровные швы напольной
керамической плитки в
санузле.



Фото №34.
Неровные швы напольной
керамической плитки в
ванной комнате.



Фото №35.
Неровные швы напольной
керамической плитки в
кухне.

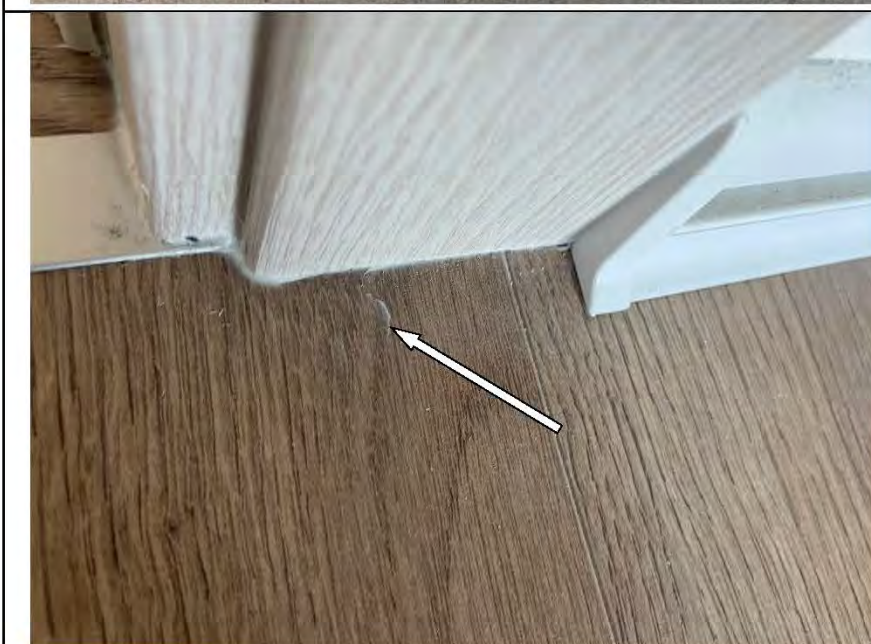


Фото №36.
Дефекты на ламинате в
спальне.



Фото №37.
Дефекты на ламинате в
кабинете.

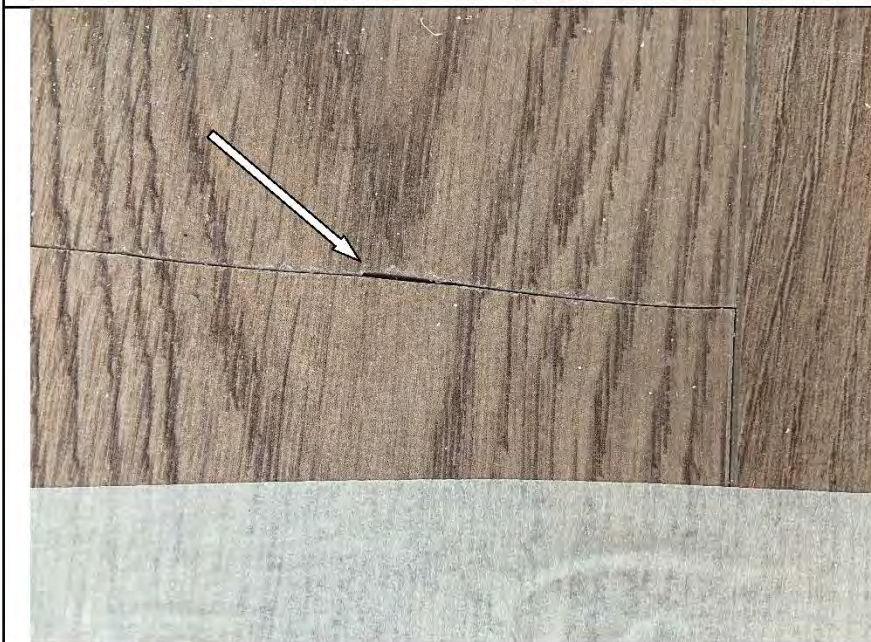


Фото №38.
Дефекты на ламинате в
кухне.



Фото №39.
Царапины на напольном
металлическом порожке в
санузле.

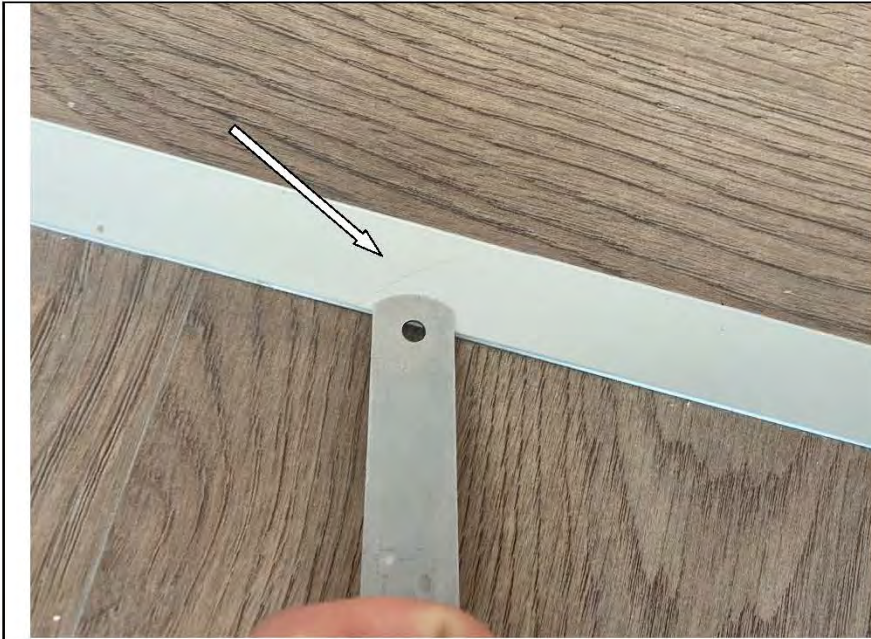


Фото №40.
Царапины на напольном
металлическом порошке в
спальне.



Фото №41.
Царапины на напольном
металлическом порошке в
кабинете.

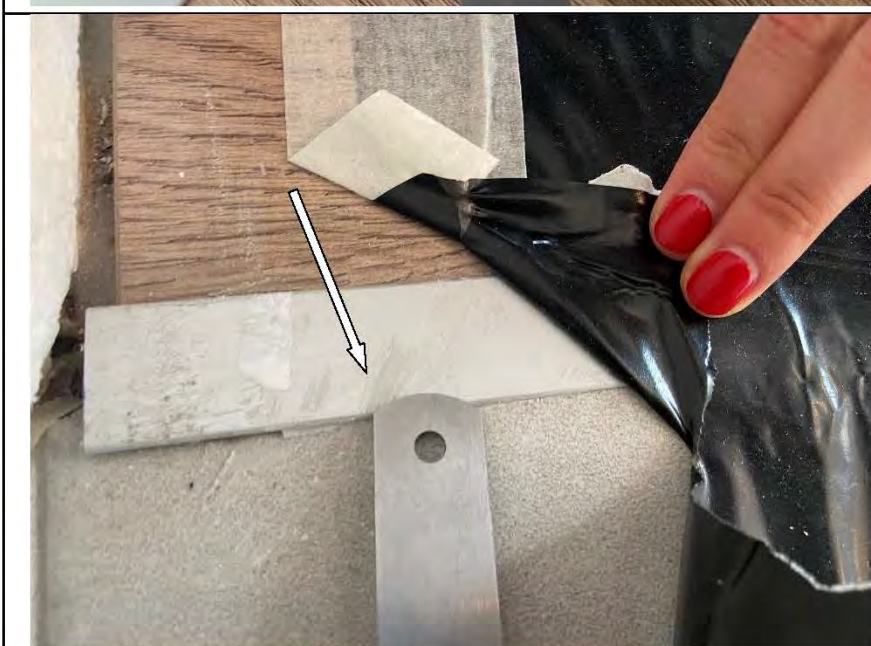


Фото №42.
Царапины на напольном
металлическом порошке в
кухне.



Фото №43.
Царапина на лицевой
стороне подоконной доски
в спальне.



Фото №44.
Царапина на лицевой
стороне подоконной доски
в кабинете.



Фото №45.
Царапина на лицевой
стороне подоконной доски
в кабинете.

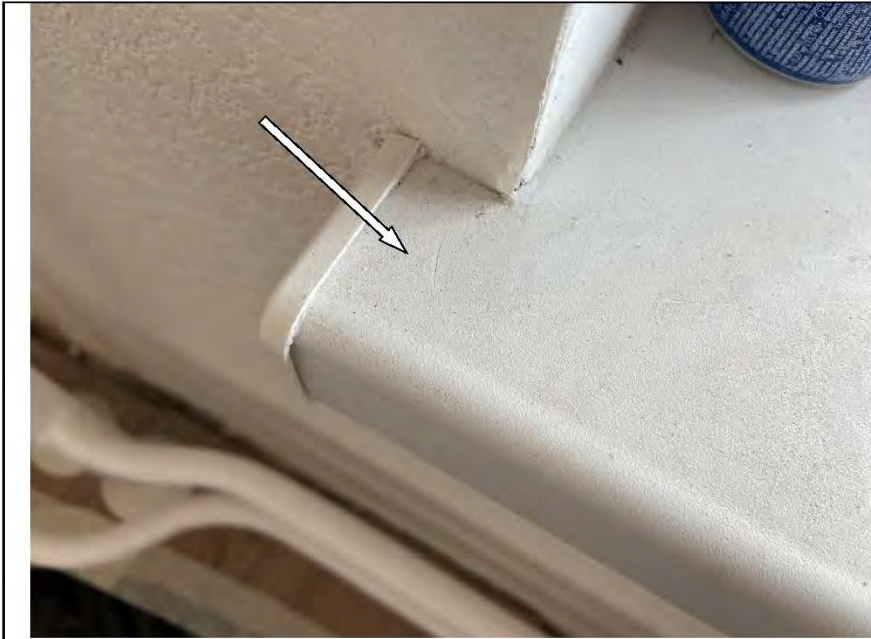


Фото №46.
Царапина на лицевой
стороне подоконной доски
в кухне.



Фото №47.
Неровности, сколы,
выбоины на окрашенных
откосах оконного блока
ПВХ в спальне.



Фото №48.
Неровности, сколы,
выбоины на окрашенных
откосах оконного блока
ПВХ в кабинете.



Фото №49.
Неровности, сколы,
выбоины на окрашенных
откосах оконного блока
ПВХ в кухне.



Фото №50.
Загрязнения на профиле
оконного блока ПВХ в
спальне.



Фото №51.
Загрязнения на профиле
оконного блока ПВХ в
кабинете.



Фото №52.
Загрязнения на профиле
оконного блока ПВХ в
кабинете.



Фото №53.
Загрязнения на профиле
оконного блока ПВХ в
кухне.



Фото №54.
Царапина на стеклопакете
оконного блока ПВХ в
спальне.



Фото №55.
Дефект на стеклопакете
оконного блока ПВХ в
кабинете.



Фото №56.
Царапина на стеклопакете
оконного блока ПВХ в
кабинете.



Фото №57.
Царапина на стеклопакете
оконного блока ПВХ в
кухне.

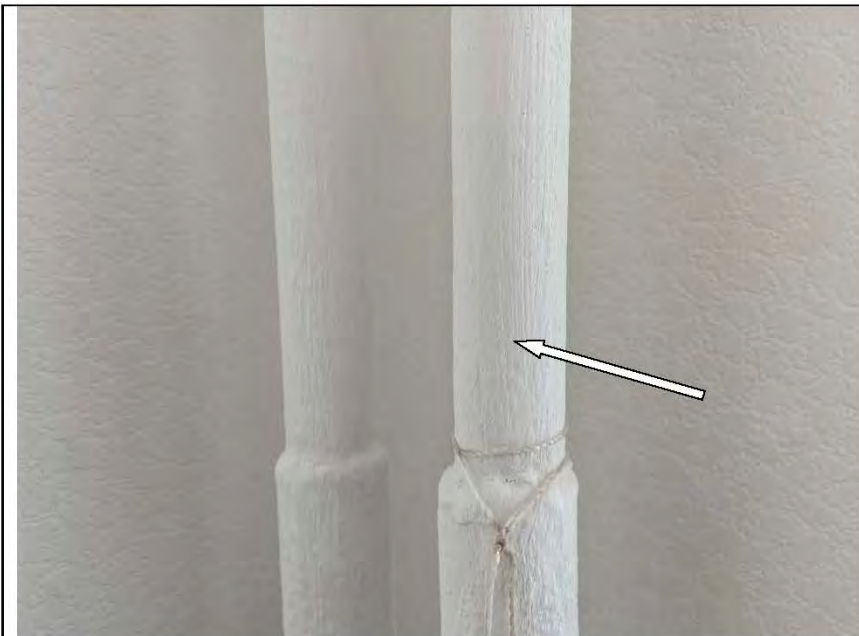


Фото №58.
Неровности, подтеки на
окрашенных трубах
отопления в спальне.



Фото №59.
Неровности, подтеки на
окрашенных трубах
отопления в кабинете.



Фото №60.
Неровности, подтеки на
окрашенных трубах
отопления в кухне.



Фото №61.
Дефект на коробке
входного дверного блока в
прихожей.



Фото №62.
Загрязнения на коробке
входного дверного блока в
прихожей.

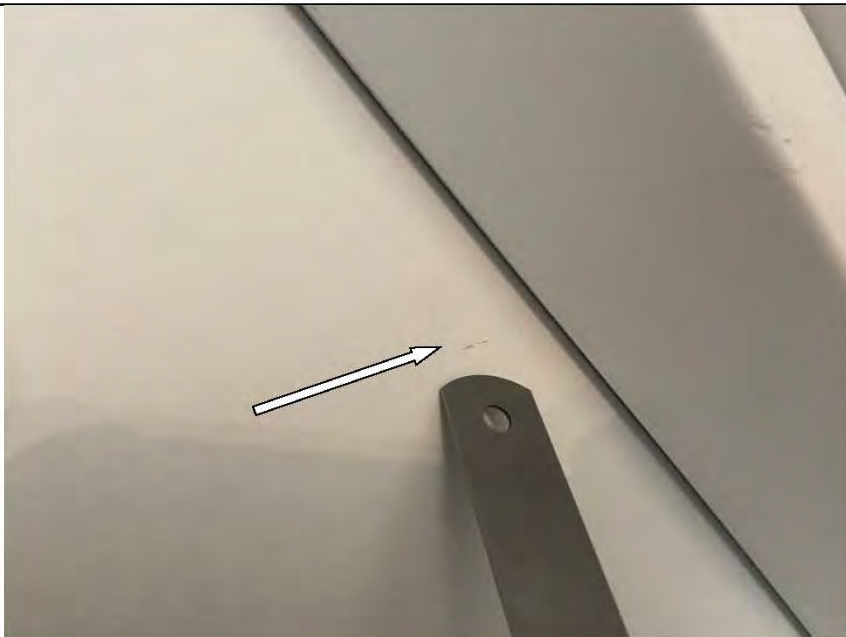


Фото №63.
Царапина на полотне
входного дверного блока в
прихожей.

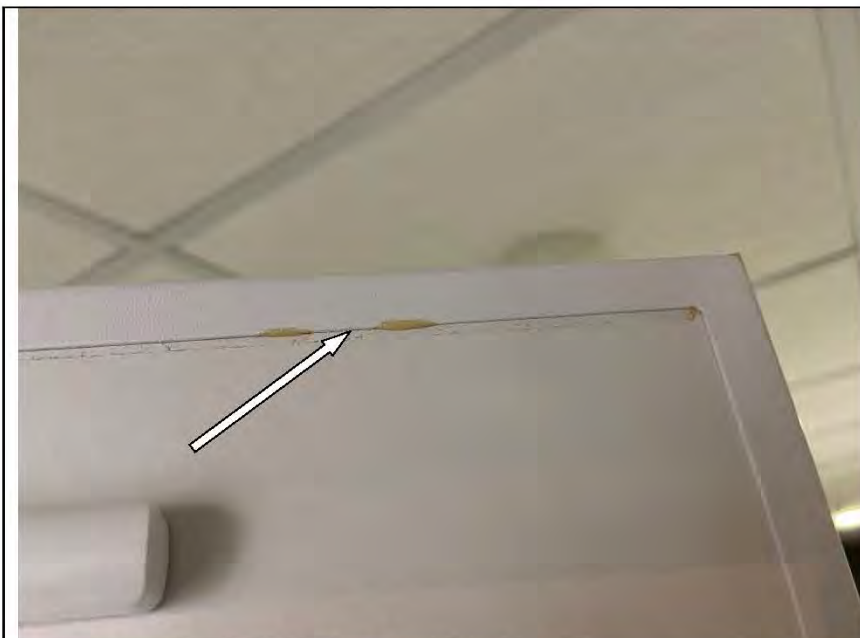


Фото №64.
Загрязнения на полотне
входного дверного блока в
прихожей.



Фото №65.
Загрязнения на полотне
деревянного дверного
блока в санузле.



Фото №66.
Скол на полотне
деревянного дверного
блока в ванной комнате.



Фото №67.
Загрязнения на полотне
деревянного дверного
блока в спальне.



Фото №68.
Загрязнения на полотне
деревянного дверного
блока в кабинете.



Фото №69.
Не закрывается/
открывается свободно
входная дверь в прихожей.

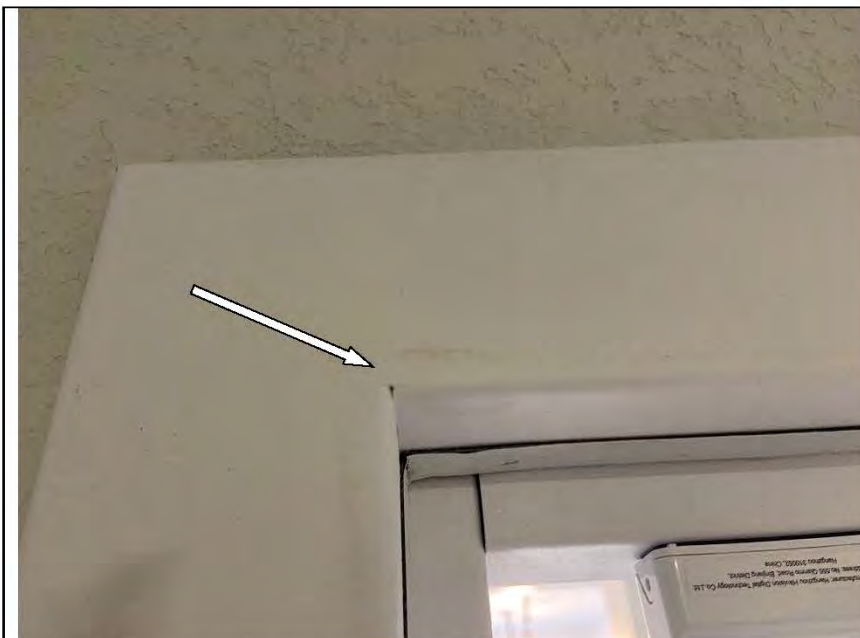


Фото №70.
Дефект на наличниках
входного дверного блока в
прихожей.



Фото №71.
Сколы на наличниках
деревянного дверного
блока в санузле.



Фото №72.
Сколы на наличниках
деревянного дверного
блока в ванной комнате.



Фото №73.
Загрязнения на
наличниках деревянного
дверного блока в спальне.



Фото №74.
Загрязнения на
наличниках деревянного
дверного блока в кабинете.



Фото №75.
Дефект на коробке
деревянного дверного
блока в санузле.



Фото №76.
Дефект на коробке
деревянного дверного
блока в ванной комнате.



Фото №77.
Дефект на коробке
деревянного дверного
блока в спальне.



Фото №78.
Дефект на коробке
деревянного дверного
блока в кабинете.

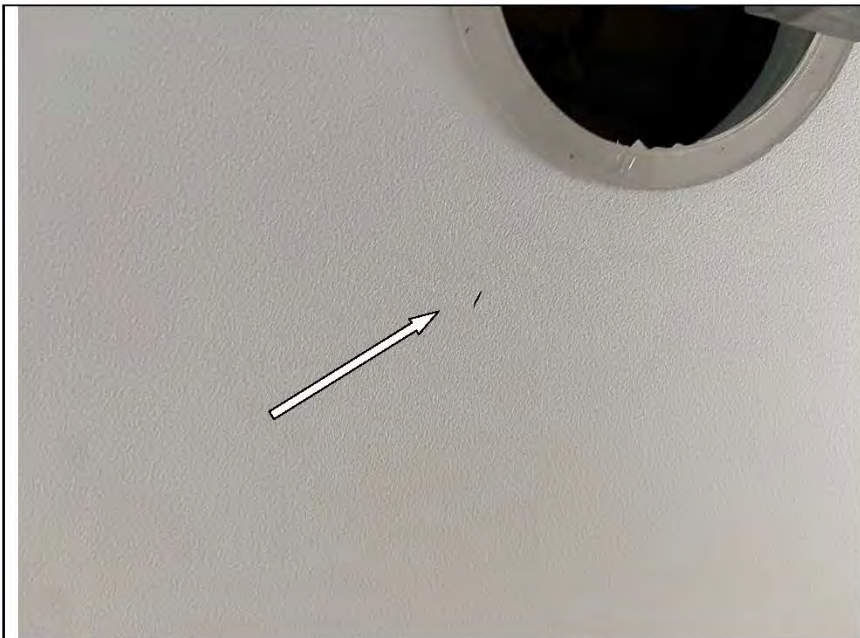


Фото №79.
Дефект на полотне
натяжного потолка в
прихожей.



Фото №80.
Дефект на полотне
натяжного потолка в
спальне.



Фото №81.
Дефект на полотне
натяжного потолка в
кабинете.

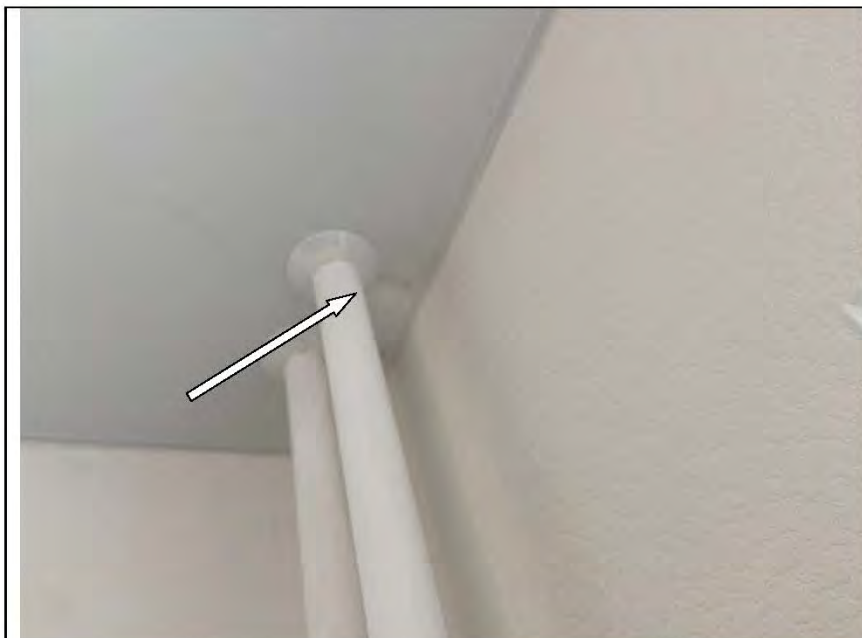


Фото №82.
Дефект на полотне
натяжного потолка в
кухне.



Фото №83.
Загрязнения на подвесном
потолке в санузле.

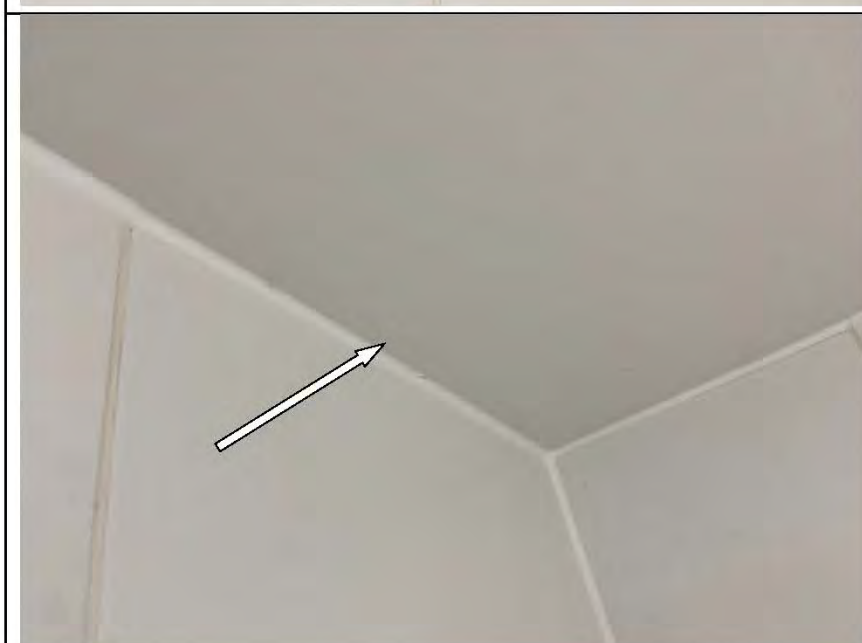


Фото №84.
Загрязнения на подвесном
потолке в ванной комнате.



Фото №85.
Загиб радиатора в спальне.

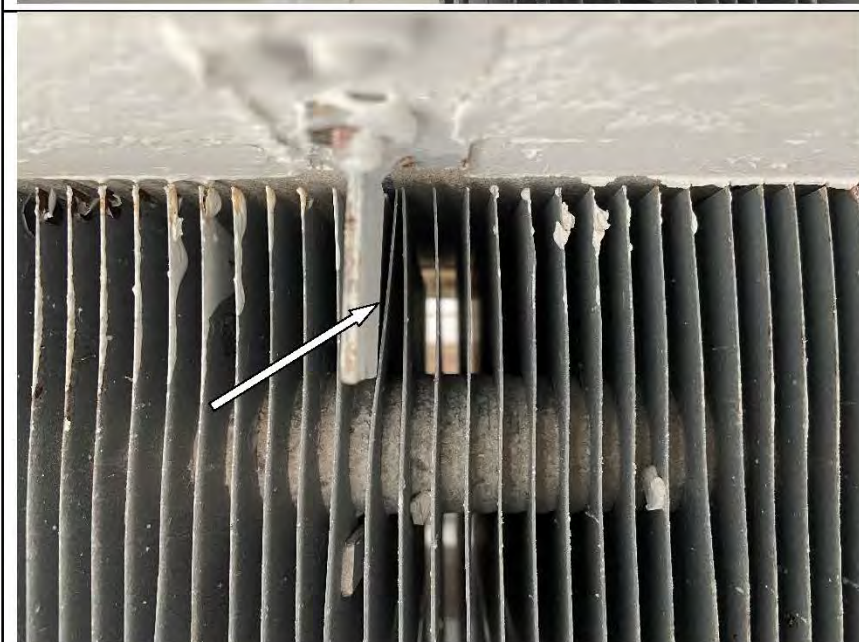


Фото №86.
Загиб радиатора в
кабинете.



Фото №87.
Загиб радиатора в кухне.



Фото №88.
Дефект на металлическом
кожухе отопительного
прибора в спальне.



Фото №89.
Дефект на металлическом
кожухе отопительного
прибора в кабинете.



Фото №90.
Дефект на металлическом
кожухе отопительного
прибора в кабинете.



Фото №91.
Царапина на раковине в
санузле.

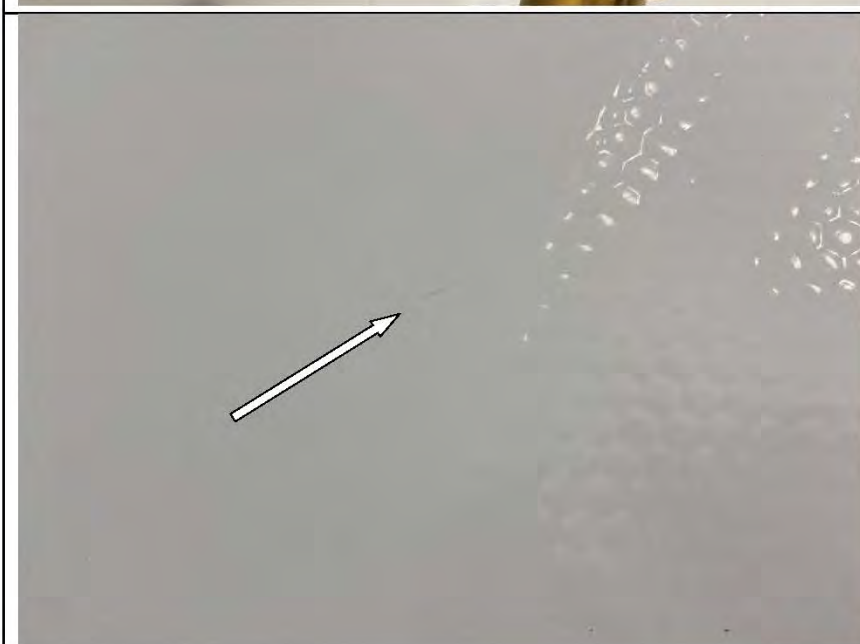


Фото №92.
Царапина на ванне в
ванной комнате.

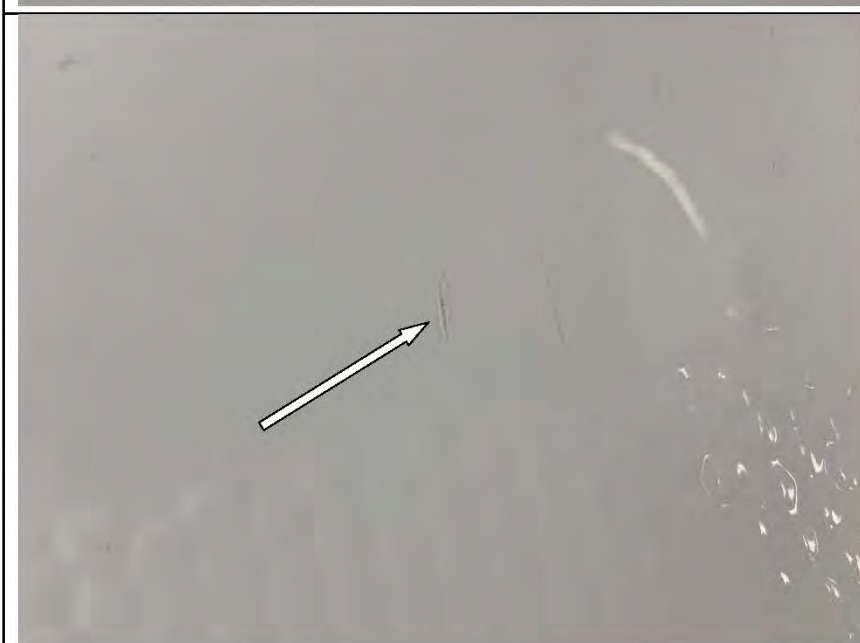


Фото №93.
Царапина на ванне в
ванной комнате.

Приложение №2. Копии документов, подтверждающих квалификацию специалиста.





РОССИЙСКАЯ ФЕДЕРАЦИЯ

ФЕДЕРАЛЬНОЕ ГОСУДАРСТВЕННОЕ БЮДЖЕТНОЕ ОБРАЗОВАТЕЛЬНОЕ
УЧРЕЖДЕНИЕ ВЫСШЕГО ОБРАЗОВАНИЯ
«НАЦИОНАЛЬНЫЙ ИССЛЕДОВАТЕЛЬСКИЙ МОСКОВСКИЙ
ГОСУДАРСТВЕННЫЙ СТРОИТЕЛЬНЫЙ УНИВЕРСИТЕТ»
Москва

ДИПЛОМ МАГИСТРА СОТЛИЧИЕМ

107704 0224323

ДОКУМЕНТ ОБ ОБРАЗОВАНИИ И О КВАЛИФИКАЦИИ

Регистрационный номер

2540 М

Дата выдачи

16 июля 2020 года

Настоящий диплом свидетельствует о том, что

**ТИТОВА
Мария Юрьевна**

освоил(а) программу магистратуры по направлению подготовки

08.04.01 СТРОИТЕЛЬСТВО

и успешно прошел(ла) государственную итоговую аттестацию

Решением Государственной экзаменационной комиссии
присвоена квалификация

магистр

Протокол № 74/84 от « 19 » июня 2020 г.

Председатель
Государственной
экзаменационной комиссии

Руководитель организации
осуществляющей образовательную
деятельность



Д.Ф. Жихарев

П.А. Акимов



НАЦИОНАЛЬНЫЙ ИССЛЕДОВАТЕЛЬСКИЙ
МОСКОВСКИЙ ГОСУДАРСТВЕННЫЙ
**СТРОИТЕЛЬНЫЙ
УНИВЕРСИТЕТ**

Федеральное
государственное бюджетное
образовательное учреждение высшего образования
«Национальный исследовательский
Московский государственный строительный университет»

УДОСТОВЕРЕНИЕ О ПОВЫШЕНИИ КВАЛИФИКАЦИИ

Титова

Мария Юрьевна
(фамилия, имя, отчество)

прошел(а) обучение по программе:

«Ценообразование и сметное дело в строительстве

с использованием программных комплексов

Smeta.RU, ГранД-Смета»

(наименование программы повышения квалификации)

3 октября 2015 г. по 26 декабря 2015 г.

в период с

Объем программы, в академических часах 72

Удостоверение является документом
о повышении квалификации

Регистрационный номер
У – 2029/18



Руководитель
образовательной организации

А.В. Федосина /

Секретарь

А.В. Горюнова /

Дата выдачи

13 декабря 2018 г.



УДОСТОВЕРЕНИЕ О ПОВЫШЕНИИ КВАЛИФИКАЦИИ

Настоящее удостоверение выдано Титовой
(фамилия, имя, отчество)
Марии
Юрьевне

в том, что он(а) с «19» апреля 2021 г. по «29» апреля 2021 г.
прошел(а) обучение в (на) Обществе с ограниченной
(наименование)

ответственностью «Центр образовательной деятельности и
образовательного учреждения (подразделения дополнительного профессионального образования)
лицензирования «МиниМакс»

по программе «Современная практика обследования зданий и сооружений
(наименование курса, программы)

Государственный строительный надзор, строительный контроль и
дополнительного профессионального образования
экспертиза строительства»

в объеме 72 часов
(количество часов)



Председатель комиссии Антоненкова А.В.
Генеральный директор Антоненкова А.В.

Регистрационный номер ПК 2104/04-01

Москва 2021 г.

180001 509457

Частное образовательное
учреждение дополнительного профессионального образования
«Институт непрерывного образования»

Настоящий диплом свидетельствует о том, что

**Тимова
Мария Юрьевна**

с 11 ноября 2022 г. по 24 марта 2023 г.
прошел(а) профессиональную переподготовку в (на)
Институте непрерывного образования
по дополнительной профессиональной программе

«Судебная строительно-техническая
и стоимостная экспертиза
объектов недвижимости»

ДИПЛОМ

О ПРОФЕССИОНАЛЬНОЙ ПЕРЕПОДГОТОВКЕ

373100485623

Документ о квалификации

Решением аттестационной комиссии
от 24 марта 2023 г.
диплом предоставляет право
на ведение профессиональной деятельности в сфере

строительно-технической и стоимостной
экспертизы объектов недвижимости

Регистрационный номер

194-2023

Города
Иваново

Дата выдачи

24.03.2023



Руководитель

Секретарь



**СИСТЕМА ДОБРОВОЛЬНОЙ СЕРТИФИКАЦИИ
НЕГОСУДАРСТВЕННЫХ ЭКСПЕРТНЫХ
ОРГАНИЗАЦИЙ И ЭКСПЕРТОВ
ФЕДЕРАЛЬНОЕ АГЕНТСТВО ПО ТЕХНИЧЕСКОМУ
РЕГУЛИРОВАНИЮ И МЕТРОЛОГИИ
«ПАЛАТА СУДЕБНЫХ ЭКСПЕРТОВ»**

Регистрационный № РОСС RU. 31792.04ПСЭ0 от 22.11.2017

№ PS 003506

**СЕРТИФИКАТ СООТВЕТСТВИЯ
СУДЕБНОГО ЭКСПЕРТА**

Действителен с « 24 » марта 2023 г. по « 24 » марта 2026 г.

НАСТОЯЩИЙ СЕРТИФИКАТ УДОСТОВЕРЯЕТ, ЧТО.

Гитова Мария Юрьевна

Физ.лицо / Юр.лицо

**СЕРТИФИЦИРОВАН(А) В СООТВЕТСТВИИ С ПРАВИЛАМИ СИСТЕМЫ
ДОБРОВОЛЬНОЙ СЕРТИФИКАЦИИ ДЕЯТЕЛЬНОСТИ ЭКСПЕРТОВ
В ОБЛАСТИ СУДЕБНОЙ ЭКСПЕРТИЗЫ И ИМЕЕТ ПРАВО
САМОСТОЯТЕЛЬНОГО ПРОИЗВОДСТВА СУДЕБНЫХ ЭКСПЕРТИЗ.**

- 16.1 «Исследования строительных объектов и территории, функционально связанной с ними, в том числе с целью определения их стоимости»
- 16.2 «Исследования обстоятельств несчастного случая в строительстве с целью установления его причин, условий и механизма, а также круга лиц, в чьи обязанности входило обеспечение безопасных условий труда»
- 16.3 «Исследование домовладений с целью установления возможности их реального раздела между собственниками в соответствии с условиями, заданными судом; разработка вариантов указанного раздела»
- 16.4 «Исследование проектной документации, строительных объектов в целях установления их соответствия требованиям специальных правил. Определение технического состояния, причин, условий, обстоятельств и механизма разрушения строительных объектов, частичной или полной утраты ими своих функциональных, эксплуатационных, эстетических и других свойств»
- 16.5 «Исследование строительных объектов, их отдельных фрагментов, инженерных систем, оборудования и коммуникаций с целью установления объема, качества и стоимости выполненных работ, использованных материалов и изделий»
- 16.6 «Исследования помещений жилых, административных, промышленных и иных зданий, поврежденных в результате стихийного бедствия (пожаром) с целью определения стоимости их восстановительного ремонта»

Руководитель органа
по сертификации

подпись

Симунина А.И.
инициаль, фамилия





**СУДЕБНЫЙ ЭКСПЕРТ
УДОСТОВЕРЕНИЕ**

Регистрационный номер 272/2023

**Титова Мария
Юрьевна**

Дата выдачи 24 марта 2023 г.

Действительно до 24 марта 2026 г.



(личная подпись эксперта)

Специализация

Судебная строительно-техническая экспертиза

Сертификат эксперта № PS 003506 от 24.03.2023г.

Система добровольной сертификации негосударственных экспертных организаций и экспертов

«ПАЛАТА СУДЕБНЫХ ЭКСПЕРТОВ»

Per.№ РОСС RU. 31792.04ПСЭ0 от 22.11.2017

Руководитель органа по сертификации



А.И. Симунни

подпись



РОССИЙСКАЯ ФЕДЕРАЦИЯ

ФЕДЕРАЛЬНОЕ ГОСУДАРСТВЕННОЕ БЮДЖЕТНОЕ ОБРАЗОВАТЕЛЬНОЕ
УЧРЕЖДЕНИЕ ВЫСШЕГО ОБРАЗОВАНИЯ
«НАЦИОНАЛЬНЫЙ ИССЛЕДОВАТЕЛЬСКИЙ МОСКОВСКИЙ ГОСУДАРСТВЕННЫЙ
СТРОИТЕЛЬНЫЙ УНИВЕРСИТЕТ»

Москва

ДИПЛОМ БАКАЛАВРА

107704 0410310

ДОКУМЕНТ ОБ ОБРАЗОВАНИИ И О КВАЛИФИКАЦИИ

Регистрационный номер
14104 Б

Дата выдачи
07 октября 2022 года

Настоящий Диплом свидетельствует о том, что

**КРЕЧЕТОВ
Андрей Эдуардович**

освоил(а) программу бакалавриата по направлению подготовки

08.03.01 СТРОИТЕЛЬСТВО

и успешно прошел(ла) государственную итоговую аттестацию

Решением Государственной экзаменационной комиссии
присвоена(ы) квалификация(и)

**БАКАЛАВР
08.03.01 СТРОИТЕЛЬСТВО**
(протокол № 128/36 от «19» сентября 2022 г.)



/ Руководитель организации
осуществляющей образовательную
деятельность

Т. Б. Кайтуков
М.П.

Приложение №3. Сертификаты, свидетельства о поверке.

ОБЩЕСТВО С ОГРАНИЧЕННОЙ ОТВЕТСТВЕННОСТЬЮ
«ИСКАТЕЛЬ-2»

Метрологическая служба ООО «Искатель-2» в области обеспечения единства измерений

СЕРТИФИКАТ КАЛИБРОВКИ
 Calibration certificate

Номер сертификата 0883/R **Дата калибровки** 10.03.2023 г.
 Certificate number Date when calibration

Объект калибровки Уровень цифровой ADA ProLevel 60
 Item calibrated

Серийный номер BN/14579

Заказчик ООО "ЭКСПЕРТНОЕ БЮРО "ВОТУМ" ИНН 9706015686
 Customer Информация о заказчике, адрес/name of the customer, address

Наименование эталона / description of measurement standard
3.2.АКЗ.0129.2019, 3.2.АКЗ.0123.2019, 3.2.АКЗ.0138.2019

Методика калибровки 002.2016.274.КС21
 Calibration procedure

Все измерения имеют прослеживаемость к единицам Международной системы СИ, которые воспроизводятся национальными эталонами НМИ. Данный сертификат может быть воспроизведен только полностью. Любая публикация или частично воспроизведение содержания сертификата возможны с письменного разрешения организации, выдавшей сертификат.
 All measurements are traceable to the SI units which are realized by national measurement standards of NMI. This certificate shall not be reproduced, except in full. Any publication extracts from the calibration certificate requires written approval of the issuing NMI.

Условия калибровки / Calibration conditions
Температура окружающего воздуха 22°C, Относительная влажность воздуха 56%

Результаты калибровки
 Calibration results

Наименование	Результат калибровки*	Примечание
Уровень цифровой ADA ProLevel 60	соответствует	-

*Указывается соответствие или несоответствие СИ требованиям технической документации производителя и методики калибровки: 002.2016.274.КС21

Рекомендуемый межкалибровочный интервал: 12 месяцев.

Подпись лица, выполнившего калибровку
 Signature of the person who has performed calibration

Карпов Л.Е., Техник МС 10.03.2023 г.
 ФИО и должность / name and function Дата выдачи / date of issue

И2 №126295

Сведения о результатах поверки СИ

Идентификационный номер СИ	87324-23
Тип СИ	РРМ
Наименование СИ	Датчик разности давлений
Знакословный номер СИ	220438647
Номинация СИ	РРМ-060

Сведения о поверке

Наименование организации поверителя	ОБЩЕСТВО С ОГРАНИЧЕННОЙ ОТВЕТСТВЕННОСТЬЮ "РУССТЕКОМ" (ООО "РУССТЕКОМ")
Юридический адрес поверителя	ЕББ
Владелец СИ	Юри Гина
Тип поверки	Первичная
Дата поверки СИ	26.03.2023
Поверка действительна до	27.03.2024
Наименование документа, на основании которого выдана поверка СИ	651-22-024 ПИП
СИ признано	Да
Номер свидетельства	С-ЕББ/28-03-2023/024-ПИП/32
Знак поверки в процессе	Нет
Знак поверки на СИ	Нет

Средства поверки

Средства измерений, примененные в качестве эталона	80995-21-010016108; 80995-21-Талистерн Аналитический; Линка Т560; Меридиан-Физком; 885037; 2018-1Р; Эталон F-10 класса; Государственная поверочная таблица для государственных эталонов средств измерений. Показатель 2831 от 29.03.2018 г.
--	---



Центр
Стандартизации и
Метрологии
(ЦСМ)



RA.RU.312199



ОБЩЕСТВО С ОГРАНИЧЕННОЙ ОТВЕТСТВЕННОСТЬЮ «АЗ ИНЖИНИРИНГ» (ООО «АЗ-И»)
УНИКАЛЬНЫЙ НОМЕР В РЕЕСТРЕ АККРЕДИТОВАННЫХ ЛИЦ RA.RU.312199

СВИДЕТЕЛЬСТВО О ПОВЕРКЕ № 243-П24/24

Действительно до: 15.01.2025

Средство измерений Линейки измерительные металлические 300 мм с двумя шкалами ФИФ ОЕИ № 66266-16

наименование, тип, модификация СИ, регистрационный номер в Федеральном информационном фонде по обеспечению единства измерений, присвоенный при утверждении типа

заводской (серийный) номер или буквенно-цифровое обозначение

230506447

в составе -

поверено в полном объеме

наименование единиц величин, диапазонов измерений, на которых поверено средство измерений

в соответствии с МИ 2024-89

наименование или обозначение документа, на основании которого выполнена поверка

с применением эталонов 317.05.РЭ.00606582, 64144.16.РЭ.00606581,

1514.61.4Р.00888661, 369-73:№ 2, 369-73:№ 23-20

Регистрационный номер и (или) наименование, тип, заводской номер, разряд, класс или погрешность эталонов, применяемых при поверке

при следующих значениях влияющих факторов: Темп. окружающей среды 21 °С, отн.

влажность 48%, атм. давление 733 мм рт. ст.

Перечень влияющих факторов, нормированных в документе на методику поверки, с указанием их значений

и на основании результатов первичной (периодической) поверки признано пригодным к применению.

Номер записи сведений о результатах поверки в Федеральном информационном фонде по обеспечению единства измерений С-ДДЭ/16-01-2024/309154930

Знак поверки:



Исполнительный директор

Должность руководителя

Подпись

Зубарев Антон Сергеевич

Фамилия, имя и отчество (при наличии)

Поверитель

Подпись

Ильин Владимир Григорьевич

Фамилия, имя и отчество (при наличии)

Дата поверки 16.01.2024

AZ 709717

Сведения о результатах поверки СИ

Регистрационный номер типа СИ	3964115
Тип СИ	Тело 606-1, Тело 606-2
Наименование СИ	Измерительная масса
Экземплярный номер СИ	3877914-0825
Модельный номер СИ	Тело 606-2

Сведения о поверке

Наименование организации-поверителя	УРАЛЬСКИЙ НАУЧНО-ИССЛЕДОВАТЕЛЬСКИЙ ИНСТИТУТ МЕТРОЛОГИИ (УРАЛЬСКИЙ НАУЧНО-ИССЛЕДОВАТЕЛЬСКИЙ ИНСТИТУТ МЕТРОЛОГИИ)
Юридический адрес поверки	С
Владелец СИ	ООО "Экспертный Центр", ИНН 9706010686
Тип поверки	Первичная
Дата поверки СИ	26.02.2023
Период действительности	37023124
Наименование документа, на основании которого выполнена поверка	МП РТ 8992-2024 "Измерительная масса Тело 606-1, Тело 606-2 MetroLabWare"
СИ погрешно	Да
Номер свидетельства	С-028-20-2023020569604
Элемент поверки в частях	Нет
Элемент поверки на СИ	Нет

Средства поверки

Стандартные образцы	Стандартные образцы
---------------------	---------------------

ТСО 8837-2004, СО ВПЧМНСТУ ПАЛСМАТЕРИУСВ, 2023

Средства измерений, примененные в качестве эталонов

4708211 РЭ.04-31204, 47085-1, Установки калибровочные для проверки измерительных средств в твердых телах и жидкостях и материалы, 3В/ВТ1, - 001, 2001, РЭ. Рубинский Ю.И.С.С. Присоединение к приложению № 2022 от 20.02.2018

Доп. сведения

Состав СИ по результатам поверки	.
Повторяемость	Да
Критерии приемки по результатам поверки	на интервале температур поверки от 10 до 25 °С, диапазон температур от основной температуры поверки от 10 до 25 °С
Прочие сведения	Протокол РФ
Доступность поверки	Протокол поверки

Уральский научно-исследовательский институт метрологии – филиал
 ФГУП «Всероссийский научно-исследовательский институт метрологии им. Д.И. Менделеева»
 (УНИИМ – филиал ФГУП «ВНИИМ им. Д.И. Менделеева»)
 620075, Свердловская область, г. Екатеринбург, ул. Красноармейская, 4
 тел.: +7 (343) 350 26 18, факс: +7 (343) 350 20 39, www.unim.ru | e-mail: unim@unim.ru
 Уникальный номер записи об аккредитации в реестре аккредитованных лиц RA.RU 311473

Протокол поверки № 33608 от 28 февраля 2023 г.

Средство измерения: измеритель влажности Testo 606-2
 Регистрационный номер в Федеральном информационном фонде по обеспечению единства измерений, присвоенный при утверждении типа: 59641-16
 Заводской номер: 38777904/0820
 Дата выпуска влагомера: 08.2020 г.
 Заказчик: Юр.лицо
 Принадлежит: ООО "Экспертное бюро "Вюгум" ИНН 9706015686
 Поверено в соответствии с: МП РТ 1995-2014 "Измерители влажности Testo 606-1, Testo 606-2"
 Вид поверки: Методика поверки"
 Дата проведения поверки: периодическая
 Средства поверки: 28 февраля 2023 г.

Установка измерительная эталонная 1 разряда массовой доли влаги в твердых веществах и материалах ЭУВТ-1, зав. № 001, рег. №47685.11.РЭ.00431504, срок действия свидетельства о поверке № С-С/16-09-2022/186464789 до 15.09.2023 г.; ГСО 8837-2006 (образец 16), срок годности до 06.08.2023 г.; ГСО 8837-2006 (образец 4), срок годности до 19.07.2023 г.; термометр электронный "Center" мод.313, зав. №100608708, срок действия свидетельства о поверке №С-СЕ/29-06-2022/167101611 до 28.06.2023 г.; барометр-анероид метеорологический БАММ-1, зав. № 507, свид-во о поверке № С-СЕ/19-07-2022/171940556, действительно до 18.07.2023 г.

Условия проведения поверки:

Температура окружающего воздуха, °С 21,0
 Относительная влажность воздуха, % 50,1
 Атмосферное давление, кПа 99,5

Результаты поверки:

Результаты внешнего осмотра удовлетворительно
 Результаты опробования удовлетворительно

Определение метрологических характеристик (абсолютной погрешности) приведены в табл.1: Таблица 1

Метрологические характеристики	Значение характеристики	
	по МП	действительное
Абсолютная погрешность измерения влажности материала, % от 7 до 12 % включ.	±1,5	1,2
св. 12 до 30 %	±2,5	2,4

Поверитель:



Илюк М.В.

Уполномоченное лицо организации, принявшей участие в поверке, с регистрацией в Едином федеральном реестре сведений о фактах деятельности юридических лиц (Метр.свод)

М.П. и печать организации, принявшей участие в поверке, и печать поверителя

Протокол поверки № 33608 от 28.02.2023 г.

стр. 1 из 2

ПРОТОКОЛ РЕЗУЛЬТАТОВ ИЗМЕРЕНИЙ

Определение абсолютной погрешности

Таблица 7

Наименование материала или ГСО	Аттестованное значение влажности (W ₀) %	Показания прибора		
		Значения влажности (массовое отнош. влаги) W _{из} %	W _{ср.} %	Δ, %
Ель	7,7	8,3	8,3	0,6
		8,8		
		8,4		
		8,6		
		8,2		
Лиственница	8,5	8,5	8,6	0,1
		8,9		
		8,5		
		8,5		
		8,7		
Дуб	8,9	8,3	8,6	-0,3
		8,6		
		8,9		
		8,5		
		8,7		
Береза	9,0	9,2	9,1	0,1
		9,0		
		9,3		
		8,8		
		9,4		
ГСО 8837-2006 (обр. 16) сосна	9,2	8,0	8,0	-1,2
		7,8		
		7,9		
		8,1		
		8,0		
Лиственница	11,2	10,5	10,4	-0,8
		10,3		
		10,8		
		10,1		
		10,2		
ГСО 8837-2006 (обр. 4) сосна	13,8	12,3	12,3	-1,5
		12,0		
		12,6		
		12,3		
		12,5		
Ель	16,4	15,3	15,3	-1,1
		15,4		
		15,2		
		15,1		
		15,3		
Береза	15,9	14,5	14,4	-1,5
		14,0		
		14,7		
		14,3		
		14,6		
Дуб	17,6	16,8	16,9	-0,7
		17,0		
		16,9		
		16,7		
		17,2		
Лиственница	20,0	18,8	19,0	-1,0
		19,3		
		19,0		
		19,2		
		18,8		
Сосна	21,2	21,3	21,2	0,0
		21,5		
		20,8		
		21,2		
		21,0		
Лиственница	26,2	24,6	24,6	-1,6
		24,3		
		25,0		
		24,5		
		24,7		
Сосна	28,7	25,0	26,0	-2,4
		26,8		
		26,3		
		26,2		
		26,3		

Заключение по результатам поверки: СИ признано пригодным к применению

Выдано свидетельство о поверке УНИИМ - филиал ФГУП ВНИИМ им. Д.И. Менделеева

№ _____ от 28 февраля 2023 г.

Поверитель: _____ Ильск М.В.

С.М. Давыдов, ул. Фрунзенская, д. 10, к. 1, 1-й этаж, г. Ижевск, Ижевский филиал ФГУП ВНИИМ им. Д.И. Менделеева

С.М. Давыдов, ул. Фрунзенская, д. 10, к. 1, 1-й этаж, г. Ижевск

Протокол поверки №

33606

от 28.02.2023 г.

стр. 2 из 2

Конец протокола

атомной энергии)	энергии)	
12 мая 2021 г.	---	---

3.2. Сведения об уровне ответственности члена саморегулируемой организации по обязательствам по договору подряда на **выполнение инженерных изысканий**, подготовку проектной документации, по договору строительного подряда, по договору подряда на осуществление сноса, и стоимости работ по одному договору, в соответствии с которым указанным членом внесен взнос в компенсационный фонд возмещения вреда:

а) первый	Есть	стоимость работ по договору не превышает 25 000 000 рублей
б) второй	---	стоимость работ по договору не превышает 50 000 000 рублей
в) третий	---	стоимость работ по договору не превышает 300 000 000 рублей
г) четвертый	---	стоимость работ по договору составляет 300 000 000 рублей и более
д) пятый	---	---
е) простой	---	---

3.3. Сведения об уровне ответственности члена саморегулируемой организации по обязательствам по договору подряда на **выполнение инженерных изысканий**, подготовку проектной документации, по договору строительного подряда, по договору подряда на осуществление сноса, заключенным с использованием конкурентных способов заключения договоров, и предельному размеру обязательств по таким договорам, в соответствии с которым указанным членом внесен взнос в компенсационный фонд обеспечения договорных обязательств:

а) первый	---	предельный размер обязательств по договорам не превышает 25 000 000 рублей
б) второй	---	предельный размер обязательств по договорам не превышает 50 000 000 рублей
в) третий	---	предельный размер обязательств по договорам не превышает 300 000 000 рублей
г) четвертый	---	предельный размер обязательств по договорам составляет 300 000 000 рублей и более
д) пятый	---	---

4. Сведения о приостановлении права выполнять инженерные изыскания, осуществлять подготовку проектной документации, строительство, реконструкцию, капитальный ремонт, снос объектов капитального строительства:

4.1. Дата, с которой приостановлено право выполнения работ	---
4.2. Срок, на который приостановлено право выполнения работ	---

Исполнительный директор
М.П.



А.Ю. Базаров



ВЫПИСКА

из единого реестра членов саморегулируемых организаций, основанных на членстве лиц, осуществляющих инженерные изыскания, подготовку проектной документации

18.05.2021

(дата)

9706015686-18052021-1606

(регистрационный номер выписки)

Ассоциация саморегулируемых организаций Общероссийская негосударственная некоммерческая организация - общероссийское межотраслевое объединение работодателей «Национальное объединение саморегулируемых организаций, основанных на членстве лиц, выполняющих инженерные изыскания, и саморегулируемых организаций, основанных на членстве лиц, осуществляющих подготовку проектной документации»

119019, г.Москва, ул. Новый Арбат, д.21, ИНН 7704311291

№ п/п	Наименование	Сведения
	с 12.05.2021 является членом СРО Ассоциация Саморегулируемая организация "МежРегионИзыскания" (СРО-И-035-26102012)	
1	Сведения о члене саморегулируемой организации: идентификационный номер налогоплательщика, полное и сокращенное наименование юридического лица, адрес места нахождения, фамилия, имя, отчество индивидуального предпринимателя, дата рождения, место фактического осуществления деятельности, регистрационный номер члена саморегулируемой организации в реестре членов и дата его регистрации в реестре членов	9706015686, Общество с ограниченной ответственностью "Экспертное бюро "ВОТУМ", ООО "Экспертное бюро "ВОТУМ", 119180, РОССИЯ, г. Москва, г. Москва, Муниципальный Округ Якиманка ВН.ТЕР.Г., пер 1-Й Голутвинский, ., д. 3-5, стр. 1, этаж 1, пом/ком I, 12.05.2021
2	Дата и номер решения о приеме в члены саморегулируемой организации, дата вступления в силу решения о приеме в члены саморегулируемой организации	12.05.2021 19-02-ПП/21 12.05.2021
3	Дата и номер решения об исключении из	

	членов саморегулируемой организации, основания исключения	
4	Сведения о наличии у члена саморегулируемой организации права соответственно выполнять инженерные изыскания, осуществлять подготовку проектной документации, строительство, реконструкцию, капитальный ремонт объектов капитального строительства по договору подряда на выполнение инженерных изысканий, подготовку проектной документации, по договору строительного подряда, заключаемым с использованием конкурентных способов заключения договоров:	
	а) в отношении объектов капитального строительства (кроме особо опасных, технически сложных и уникальных объектов, объектов использования атомной энергии);	Да
	б) в отношении особо опасных, технически сложных и уникальных объектов капитального строительства (кроме объектов использования атомной энергии);	Нет
	в) в отношении объектов использования атомной энергии	Нет
5	Сведения об уровне ответственности члена саморегулируемой организации по обязательствам по договору подряда на выполнение инженерных изысканий, подготовку проектной документации, по договору строительного подряда, в соответствии с которым указанным членом внесен взнос в компенсационный фонд возмещения вреда	Первый уровень ответственности (не превышает двадцать пять миллионов рублей)
6	Сведения об уровне ответственности члена саморегулируемой организации по обязательствам по договорам подряда на выполнение инженерных изысканий, подготовку проектной документации, по договорам строительного подряда, заключаемым с использованием конкурентных способов заключения договоров, в соответствии с которым указанным членом внесен взнос в компенсационный фонд обеспечения договорных обязательств	Нет
7	Сведения о приостановлении права выполнять инженерные изыскания, осуществлять подготовку проектной документации, строительство, реконструкцию, капитальный ремонт объектов капитального строительства	Нет



СИСТЕМА ДОБРОВОЛЬНОЙ СЕРТИФИКАЦИИ
«РосПромСертификация»
№ РОСС RU.32047.04РОПО

Орган по сертификации:

Общество с ограниченной ответственностью
«ПрофСтройСтандарт»
115191, г. Москва, Гамсоновский переулок, д. 2, стр. 1, этаж 2, пом. 209,
8 (495) 221-78-07, prof.ISO@mail.ru

СЕРТИФИКАТ СООТВЕТСТВИЯ

№ RPS.RU.3511.21

Выдан

Обществу с ограниченной ответственностью
«Экспертное бюро «ВОТУМ»

ИНН 9706015686

119180, г. Москва., Муниципальный Округ Якиманка ВН.ТЕР.Г., пер 1-Й
Голутвинский., д. 3-5, стр. 1, этаж 1, пом/ком I/12

Настоящий сертификат удостоверяет:

Применительно к работам по инженерным изысканиям

СООТВЕТСТВУЕТ ТРЕБОВАНИЯМ
ГОСТ Р ИСО 9001-2015 (ISO 9001:2015)

Настоящий сертификат обязывает организацию поддерживать систему менеджмента в соответствии с вышеуказанным стандартом, что будет находиться под контролем Органа по сертификации систем менеджмента ООО «ПрофСтройСтандарт» и подтверждаться при прохождении ежегодного инспекционного контроля

Дата выдачи: 12 мая 2021 г.

Действителен до: 12 мая 2024 г.

Руководитель органа по сертификации
систем менеджмента

М.П.



Володина А.А.

Настоящий сертификат обязывает организацию поддерживать состояние выполняемых работ в соответствии с вышеуказанным стандартом, что будет находиться под контролем органа по сертификации системы «ПрофСтройСтандарт» и подтверждаться при прохождении ежегодного инспекционного контроля



СИСТЕМА ДОБРОВОЛЬНОЙ СЕРТИФИКАЦИИ
«РосПромСертификация»
№ РОСС RU.32047.04РОПО

ОРГАН ПО СЕРТИФИКАЦИИ СИСТЕМ МЕНЕДЖМЕНТА
Общество с ограниченной ответственностью
«ПрофСтройСтандарт»
115191, г. Москва, Гамсоновский переулок, д. 2, стр. 1, этаж 2, пом. 209,
8 (495) 221-78-07, prof.ISO@mail.ru

СЕРТИФИКАТ
О ПРОХОЖДЕНИИ ЕЖЕГОДНОГО
ИНСПЕКЦИОННОГО КОНТРОЛЯ
№ RPS.RU.4771.23

Выдан
Обществу с ограниченной ответственностью
«Экспертное бюро «ВОТУМ»

ИНН 9706015686

Настоящий сертификат удостоверяет:

СИСТЕМА МЕНЕДЖМЕНТА КАЧЕСТВА

Применительно к работам по инженерным изысканиям

СООТВЕТСТВУЕТ ТРЕБОВАНИЯМ
ГОСТ Р ИСО 9001-2015 (ISO 9001:2015)

В ходе проведенной ежегодной инспекционной проверки экспертной комиссией органа по сертификации системы «РосПромСертификация» установлено, что состояние выполняемых работ находится в соответствии с вышеуказанным стандартом

Дата выдачи: 6 марта 2023 г.

Действителен до: 6 марта 2024 г.

Руководитель органа по сертификации
систем менеджмента

М.П.

Володина А.А.



Настоящий Договор является договором-офертой по которому Страховщик предлагает заключить договор страхования гражданской ответственности в случае причинения вреда вследствие недостатков работ, которые оказывают влияние на безопасность объектов капитального строительства на основании Правил страхования гражданской ответственности в случае причинения вреда вследствие недостатков работ, которые оказывают влияние на безопасность объектов капитального строительства, утвержденных приказом № 105 от 15.04.2019г. (далее – Правила страхования).

Акцентом настоящего Договора в соответствии со ст. 438 ГК РФ является факт уплаты страховой премии в полном размере Страхователем. Датой акцента является дата оплаты страховой премии в полном размере. Уплата страховой премии в полном размере является согласием Страхователя на заключение настоящего Договора страхования на предложенных Страховщиком условиях и подтверждает факт принятия Страхователем Договора страхования.

Правила страхования размещены в сети Интернет на официальном сайте Страховщика по адресу: https://energogarant.ru/upload/iblock/802/Pravila_105-ot-15.04.2019_SRO-otv-za-vred.pdf

СТРАХОВЩИК

Наименование	ПАО «САК «ЭНЕРГОГАРАНТ» (Столичный филиал) Лицензия СЛ № 1834 от 01.02.2016 г., выдана ЦБ РФ				
Юридический адрес:	129110, г. Москва, Суворовская пл., д. 2, стр. 39				
ИНН	7705041231	КПП	770543001	ОГРН	1027739068060
Телефон	+7 (495) 737-03-30	e-mail	energy@msk-garant.ru	Сайт	www.energogarant.ru

СТРАХОВАТЕЛЬ (Застрахованное лицо)

Наименование	ООО "ЭКСПЕРТНОЕ БЮРО "ВОТУМ"				
Юридический адрес:	119180, РОССИЯ, Г. МОСКВА, МУНИЦИПАЛЬНЫЙ ОКРУГ ЯКИМАНКА ВН. ТЕР. Г., 1-Й ГОЛУТВИНСКИЙ ПЕР., Д. 3-5, СТР. 1, ЭТАЖ 1, ПОМ/КОМ 1/12				
ИНН	9706015686	КПП	770601001	ОГРН	1217700211750
Телефон	-	e-mail	-	Сайт	-

САМОРЕГУЛИРУЕМАЯ ОРГАНИЗАЦИЯ

Наименование	Ассоциация Саморегулируемая организация «МежРегионИзыскания»
--------------	--

ОБЪЕКТ СТРАХОВАНИЯ

Объектом страхования являются имущественные интересы Страхователя (Застрахованного лица), связанные с риском наступления его ответственности за причинение вреда жизни, здоровью или имуществу граждан, имуществу юридических лиц, муниципальных образований, субъектов Российской Федерации или Российской Федерации вследствие недостатков работ которые оказывают влияние на безопасность объектов капитального строительства по выполнению инженерных изысканий для строительства, реконструкции, капитального ремонта объектов капитального строительства.

СТРАХОВОЙ СЛУЧАЙ

Факт причинения в период действия Договора вреда жизни или здоровью физических лиц, имуществу физических или юридических лиц, государственному или муниципальному имуществу, окружающей среде, жизни или здоровью животных, растениям, объектам культурного наследия (памятникам истории и культуры) народов Российской Федерации, вследствие непреднамеренно допущенных недостатков застрахованных работ в указанный в Договоре страхования период, которые оказывают влияние на безопасность объектов капитального строительства по выполнению инженерных изысканий для строительства, реконструкции, капитального ремонта объектов капитального строительства и выполненных на территории страхования, повлекший возникновение гражданской ответственности Страхователя (Застрахованного лица);

Либо факт причинения в период действия Договора вреда, повлекший возникновение гражданской ответственности Страхователя (Застрахованного лица) на основании предъявленных к нему требований в порядке регресса собственником или концессионером, либо страховщиками, застраховавшими их ответственность по соответствующим требованиям вследствие разрушения, повреждения здания, сооружения либо части здания или сооружения, и осуществившими в связи с этим компенсационные выплаты в размере, предусмотренном законом; Либо факт причинения в период действия Договора вреда, повлекший возникновение гражданской ответственности Страхователя (Застрахованного лица) на основании предъявленных к нему требований в порядке регресса застройщиком или техническим заказчиком (если соответствующим Договором предусмотрена обязанность технического заказчика возместить причинный вред), либо страховщиками, застраховавшими их ответственность по соответствующим требованиям вследствие разрушения, повреждения здания, сооружения либо части здания или сооружения, и осуществившими в связи с этим компенсационные выплаты в размере, предусмотренном законом.

Срок действия Договора страхования с 00 часов 00 минут	7 мая 2023 г.	по 24 часа 00 минут	6 мая 2024 г.
но не ранее нуля часов дня, следующего после уплаты полной суммы страховой премии			

Территория страхования: Российская Федерация

Ретроактивный период по настоящему Договору устанавливается сроком в 1 (один) год, до даты начала действия настоящего Договора.

Страховая сумма (руб.)	Франшиза, лимит ответственности	Страховая премия (руб.)
2 500 000,00	Не установлены	5 000,00

Работы, ответственность по которым застрахована соответствуют уровню ответственности: " I "

Договор страхования распространяется исключительно на работы, по выполнению инженерных изысканий для строительства, реконструкции, капитального ремонта объектов капитального строительства, при наличии у Страхователя соответствующего права, подтвержденного решением СРО, кроме выполнения их на особо опасных, технически сложных и уникальных объектах, объектов использования атомной энергии, в том числе работы, выполнявшиеся в течение ретроактивного периода, установленного настоящим Договором страхования.

ОСОБЫЕ УСЛОВИЯ

Договор заключен в пользу третьих лиц (потерпевших - Выгодоприобретателей), которым может быть причинен вред вследствие недостатков работ, которые оказывают влияние на безопасность объектов капитального строительства: по договорам на выполнение инженерных изысканий, подготовку проектной документации, договорам о строительстве, реконструкции, капитальном ремонте (за исключением объектов жилищного фонда), сносе объектов капитального строительства.

К отношениям Сторон, не урегулированных настоящим Договором, применяются условия Правил страхования гражданской ответственности в случае причинения вреда вследствие недостатков работ, которые оказывают влияние на безопасность объектов капитального строительства № 105 от 15.04.2019 г.

Настоящий Договор составлен в трех экземплярах, имеющих равную юридическую силу.

За нарушение принятых на себя обязательств, Стороны несут ответственность в соответствии с действующим законодательством РФ.

Акцентом настоящего Договора Страхователь подтверждает, что:

- согласен на Условия настоящего Договора и Правил страхования № 105 от 15.04.2019 г.;

- с действующими Правилами страхования ознакомлен и согласен, а так же проинформирован о возможности дополнительно с ними ознакомиться и самостоятельно получить на интернет-сайте Страховщика по адресу <http://www.energogarant.ru/> или получить их по месту нахождения Страховщика, а так же проинформирован о возможности получить Правила страхования на бумажном носителе по его запросу;

- согласен на обработку своих персональных данных, указанных в настоящем Договоре, Страховщиком и уполномоченными третьими лицами, в соответствии с Федеральным законом «О персональных данных» № 152-ФЗ от 27.07.2006 г.

Страховщик (Представитель Страховщика)

Директор Департамента комплексных продаж Щербинин А.И.
Доверенность № 11/22/019 от 26 ноября 2022 г.



115035, Москва, Садовническая наб., д. 23

+7 (495) 737-03-30

energy@msk-garant.ru

[energogarant.ru](http://www.energogarant.ru)

Приложение №5. Локальный сметный расчет.

Наименование стройки: **Ремонтные работы: г. Москва, ул. Академика Павлова, д. 56, к. 1**
 Составлена в ценах Коэффициенты к ТСН-2001 МГЭ, ремонт №211 апрель 2024 года

№ п/п	Шифр и № позиции норматива	Наименование работ и затрат, единица измерения	Кол-во	Стоимость ед, руб.		Общая стоимость, руб.		
				Всего	Экспл. машин	Всего	Зар. платы	Экспл. машин
				Основной зар.платы	в т.ч. зар.платы			
1	2	3	4	5	6	7	8	9
Локальная смета:								
Раздел: Стены								
1	6.63-6-1	Снятие обоев простых и улучшенных <i>100 м2 оклеенной поверхности</i>	1.2747	119.57	0.00	4534.50	4534.50	0.00
		Объем: 1,2747=127,47/100 Коэфф. пересчёта: пункт Коэфф. к ОЗП Коэфф. к ЗПМ % НР % СП Итого с НР и СП	6.63-6-1 29.03 29.03 100 64			3763.60 1859.10 10157.20	83 41	
2	3.15-165-1	Обработка поверхностей стен грунтовкой глубокого проникновения внутри помещения <i>100 м2</i>	1.2747	52.82	0.84	1983.50	1971.10	12.40
		Объем: 1,2747=127,47/100 Коэфф. пересчёта: пункт Коэфф. к ОЗП Коэфф. к эксплуатации машин Коэфф. к ЗПМ % НР % СП Итого с НР и СП	3.15-165-1 29.03 11.29 29.03 100 64	52.11 33.35 138.28		1636.00 808.20 4427.70	83 41	
2,1	1.1-1-3108	Грунтовка акрилатная, водно-дисперсионная, с высокой проникающей способностью, паропроницаемая, для всех видов впитывающих оснований, светло-желтая <i>кв</i>	13.12941	17.66	0.00	925.30	0.00	0.00
		Коэфф. пересчёта: пункт Коэфф. к материалам	1.1-1-3108 3.99	0.00	0.00			0.00
3	3.15-55-3	Сплошное выравнивание внутренних поверхностей (однослойное оштукатуривание) из сухих растворных смесей толщиной до 10 мм стен <i>100 м2</i>	1.2747	378.30	11.45	14176.60	13777.60	371.40
		Объем: 1,2747=127,47/100 Коэфф. пересчёта: пункт Коэфф. к ОЗП Коэфф. к эксплуатации машин Коэфф. к материалам Коэфф. к ЗПМ % НР % СП Итого с НР и СП	3.15-55-3 29.03 24.76 5.99 29.03 100 64	371.32 237.64 987.26		11435.40 5648.80 31260.80	83 41	307.70

3,1	1.1-1-2854	Грунтовка акриловая типа «Бетоконтакт», адгезионная для обработки бетонных оснований перед оштукатуриванием	кг	13.12941	28.98	0.00	1362.20	0.00	0.00
		Козфф. пересчёта: пункт		1.1-1-2854	0.00	0.00			0.00
		Козфф. к материалам		3.58					
3,2	1.3-2-29	Смесь сухая, цементно-известково-песчаная, штукатурная, для наружных и внутренних работ, ручного нанесения, В7,5 (М100), F50, крупность заполнителя не более 0,5 мм	т	1.083495	1517.68	0.00	11872.60	0.00	0.00
		Козфф. пересчёта: пункт		1.3-2-29	0.00	0.00			0.00
		Козфф. к материалам		7.22					
4	3.13-47-1	Шпатлевка поверхности полиуретановой двухкомпонентной шпатлевкой	100 м2	1.2747	536.83	45.26	19112.50	18326.60	516.40
		Объем: 1,2747=127,47/100			472.99	0.50			20.30
		Козфф. пересчёта: пункт		3.13-47-1					
		Козфф. к ОЗП		29.03					
		Козфф. к эксплуатации машин		8.55					
		Козфф. к материалам		11.37					
		Козфф. к ЗПМ		29.03					
		% НР		100	473.49		15211.10	83	
		% СП		64	303.03		7513.90	41	
		Итого с НР и СП			1313.35		41837.50		
4,1	1.1-1-3711	Шпатлевка полиуретановая двухкомпонентная для бетона	кг	26.00388	39.29	0.00	5323.10	0.00	0.00
		Козфф. пересчёта: пункт		1.1-1-3711	0.00	0.00			0.00
		Козфф. к материалам		5.21					
5	3.15-127-2	Оклейка обоями тиснеными и плотными стен по монолитной штукатурке и бетону	100 м2 оклеиваемой и обиваемой поверхности	1.2747	830.06	31.93	22689.70	19783.90	484.10
		Объем: 1,2747=127,47/100			521.56	4.79			182.90
		Козфф. пересчёта: пункт		3.15-127-2					
		Козфф. к ОЗП		29.03					
		Козфф. к эксплуатации машин		11.61					
		Козфф. к материалам		6.87					
		Козфф. к ЗПМ		29.03					
		% НР		100	526.35		16420.60	83	
		% СП		64	336.86		8111.40	41	
		Итого с НР и СП			1693.27		47221.70		
5,1	1.1-1-4105	Обои виниловые на флизелиновой основе, рельефные, под покраску	100 м2	1.491399	945.51	0.00	8827.20	0.00	0.00
		Козфф. пересчёта: пункт		1.1-1-4105	0.00	0.00			0.00
		Козфф. к материалам		6.26					
6	3.15-96-5	Улучшенная окраска поливинилацетатными вододисперсионными составами стен по сборным конструкциям, подготовленным под окраску	100 м2 окрашиваемой поверхности	1.2747	307.03	26.05	10951.70	10427.60	455.30
		Объем: 1,2747=127,47/100			274.89	6.16			232.20
		Козфф. пересчёта: пункт		3.15-96-5					

		Козфф. к ОЗП	29.03						
		Козфф. к эксплуатации машин	13.39						
		Козфф. к материалам	8.82						
		Козфф. к ЗПМ	29.03						
		% НР	100	281.05		8654.90		83	
		% СП	64	179.87		4275.30		41	
		Итого с НР и СП		767.95		23881.90			
6,1	1.1-1-1478	Шпатлевка водно-дисперсионная акриловая	0.006374	13953.60	0.00	281.80		0.00	0.00
			<i>m</i>	0.00	0.00				0.00
		Козфф. пересчёта: пункт	1.1-1-1478						
		Козфф. к материалам	3.17						
6,2	1.1-1-438	Краска водно-дисперсионная поливинилацетатная, белая, типа ВД-ВА-17	0.080306	22652.13	0.00	3747.30		0.00	0.00
			<i>m</i>	0.00	0.00				0.00
		Козфф. пересчёта: пункт	1.1-1-438						
		Козфф. к материалам	2.06						
7	6.63-7-5	Разборка облицовки стен из керамических глазурованных плиток	0.2386	781.64	0.00	5669.60		5669.60	0.00
				781.64	0.00				0.00
		Объем: 0,2386=23,86/100							
		Козфф. пересчёта: пункт	6.63-7-5						
		Козфф. к ОЗП	29.03						
		Козфф. к ЗПМ	29.03						
		% НР	80	625.31		3968.70		70	
		% СП	55	429.90		2324.50		41	
		Итого с НР и СП		1836.85		11962.80			
8	3.15-165-1	Обработка поверхностей стен грунтовкой глубокого проникновения внутри помещения	0.2386	52.82	0.84	371.00		368.70	2.30
			<i>100 м2</i>	51.98	0.13				0.00
		Объем: 0,2386=23,86/100							
		Козфф. пересчёта: пункт	3.15-165-1						
		Козфф. к ОЗП	29.03						
		Козфф. к эксплуатации машин	11.29						
		Козфф. к ЗПМ	29.03						
		% НР	100	52.11		306.00		83	
		% СП	64	33.35		151.20		41	
		Итого с НР и СП		138.28		828.20			
8,1	1.1-1-3108	Грунтовка акрилатная, водно-дисперсионная, с высокой проникающей способностью, паропроницаемая, для всех видов впитывающих оснований, светло-желтая	2.45758	17.66	0.00	173.20		0.00	0.00
			<i>кг</i>	0.00	0.00				0.00
		Козфф. пересчёта: пункт	1.1-1-3108						
		Козфф. к материалам	3.99						
9	3.15-55-3	Сплошное выравнивание внутренних поверхностей (однослойное оштукатуривание) из сухих растворных смесей толщиной до 10 мм стен	0.2386	378.30	11.45	2652.60		2577.90	69.30
			<i>100 м2</i>	363.24	8.08				58.10
		Объем: 0,2386=23,86/100							
		Козфф. пересчёта: пункт	3.15-55-3						
		Козфф. к ОЗП	29.03						
		Козфф. к эксплуатации машин	24.76						
		Козфф. к материалам	5.99						
		Козфф. к ЗПМ	29.03						

		% НР	100	371.32		2139.70	83		
		% СП	64	237.64		1056.90	41		
		Итого с НР и СП		987.26		5849.20			
9,1	1.1-1-2854	Грунтовка акриловая типа «Бетоконтакт», адгезионная для обработки бетонных оснований перед оштукатуриванием		2.45758	28.98	0.00	254.90	0.00	0.00
			кг		0.00	0.00			0.00
		Козфф. пересчёта: пункт	1.1-1-2854						
		Козфф. к материалам	3.58						
9,2	1.3-2-29	Смесь сухая, цементно-известково-песчаная, штукатурная, для наружных и внутренних работ, ручного нанесения, В7,5 (М100), F50, крупность заполнителя не более 0,5 мм		0.20281	1517.68	0.00	2222.30	0.00	0.00
			т		0.00	0.00			0.00
		Козфф. пересчёта: пункт	1.3-2-29						
		Козфф. к материалам	7.22						
10	3.13-47-1	Шпатлевка поверхности полиуретановой двухкомпонентной шпатлевкой		0.2386	536.83	45.26	3577.90	3431.30	96.60
			100 м2		472.99	0.50			2.90
		Объем: 0,2386=23,86/100							
		Козфф. пересчёта: пункт	3.13-47-1						
		Козфф. к ОЗП	29.03						
		Козфф. к эксплуатации машин	8.55						
		Козфф. к материалам	11.37						
		Козфф. к ЗПМ	29.03						
		% НР	100	473.49		2848.00	83		
		% СП	64	303.03		1406.80	41		
		Итого с НР и СП		1313.35		7832.70			
10,1	1.1-1-3711	Шпатлевка полиуретановая двухкомпонентная для бетона		4.86744	39.29	0.00	996.20	0.00	0.00
			кг		0.00	0.00			0.00
		Козфф. пересчёта: пункт	1.1-1-3711						
		Козфф. к материалам	5.21						
11	3.15-13-1	Гладкая облицовка стен, столбов, пилястр и откосов (без карнизных, плитусных и угловых плиток) без установки плиток туалетного гарнитура по кирпичу и бетону		0.2386	3108.01	29.03	18267.90	16698.10	95.00
			100 м2 поверхности облицовки		2352.00	6.86			49.40
		Объем: 0,2386=23,86/100							
		Козфф. пересчёта: пункт	3.15-13-1						
		Козфф. к ОЗП	29.03						
		Козфф. к эксплуатации машин	13.38						
		Козфф. к материалам	8.5						
		Козфф. к ЗПМ	29.03						
		% НР	100	2358.86		13859.40	83		
		% СП	64	1509.67		6846.20	41		
		Итого с НР и СП		6976.54		38973.50			
11,1	1.1-1-837	Плитка керамическая глазурованная для внутренней облицовки, рельефная, квадратная или прямоугольная, одноцветная, сорт II		23.86	51.89	0.00	7441.00	0.00	0.00
			м2		0.00	0.00			0.00
		Козфф. пересчёта: пункт	1.1-1-837						
		Козфф. к материалам	6.01						
Итого по разделу: Стены							267660.30	97566.90	2102.80

Раздел: Полы

12	3.11-37-1	Разборка покрытия из ламинат- паркета на основе износостойкого пластика бесклеевым (замковым) способом		0.28152	590.63	42.76	2764.90	2397.90	158.90
			100 м2		280.12	8.49			72.60
		Объем: 0,28152=(35,19/100)*0,8							
		Коэфф. пересчёта: пункт		3.11-37-1					
		Коэфф. к ОЗП		29.03					
		Коэфф. к эксплуатации машин		12.61					
		Коэфф. к материалам		2.76					
		Коэфф. к ЗПМ		29.03					
		% НР		104	300.15		2086.20	87	
		% СП		70	202.03		983.10	41	
		Итого с НР и СП			1092.81		5834.20		
13	3.11-10-11	Устройство самовыравнивающихся стяжек из специализированных сухих смесей толщиной 5 мм		0.3378	471.84	55.13	4256.90	4020.70	205.50
			100 м2 стяжки		391.47	6.18			63.90
		Объем: 0,3378=33,78/100							
		Коэфф. пересчёта: пункт		3.11-10-11					
		Коэфф. к ОЗП		29.03					
		Коэфф. к эксплуатации машин		10.54					
		Коэфф. к материалам		3.61					
		Коэфф. к ЗПМ		29.03					
		% НР		104	413.56		3498.00	87	
		% СП		70	278.36		1648.50	41	
		Итого с НР и СП			1163.75		9403.40		
13,1	1.1-1-3257	Грунтовка водно-дисперсионная высококонцентрированная глубокопроникающая универсальная		6.756	17.31	0.00	544.80	0.00	0.00
			кг		0.00	0.00			0.00
		Коэфф. пересчёта: пункт		1.1-1-3257					
		Коэфф. к материалам		4.66					
13,2	1.3-2-175	Смесь сухая, цементная, напольная, выравнивающая, для внутренних работ, механизированного и ручного нанесения, прочность на сжатие не менее 15 МПа, прочность на изгиб не менее 3.5 МПа, прочность сцепления с бетоном не менее 0,5 МПа, толщина слоя от 1 до 8 см, для устройства стяжки пола		0.284428	2401.10	0.00	2765.70	0.00	0.00
			т		0.00	0.00			0.00
		Коэфф. пересчёта: пункт		1.3-2-175					
		Коэфф. к материалам		4.05					
14	3.11-10-12	Добавляется или исключается на каждый 1 мм изменения толщины стяжки к позиции 3.11-10-11		0.2218	53.34	8.98	320.00	296.10	23.30
			100 м2 стяжки		44.07	1.26			8.70
		Объем: 0,2218=22,18/100							
		Коэфф. пересчёта: пункт		3.11-10-12					
		Коэфф. к ОЗП		29.03					
		Коэфф. к эксплуатации машин		11.08					
		Коэфф. к материалам		5.9					
		Коэфф. к ЗПМ		29.03					
		% НР		104	47.14		257.60	87	
		% СП		70	31.73		121.40	41	

14,1	1.3-2-175	Итого с НР и СП Смесь сухая, цементная, напольная, выравнивающая, для внутренних работ, механизированного и ручного нанесения, прочность на сжатие не менее 15 МПа, прочность на изгиб не менее 3.5 МПа, прочность сцепления с бетоном не менее 0,5 МПа, толщина слоя от 1 до 8 см, для устройства стяжки пола		132.21		699.00				
			<i>m</i>	0.037262	2401.10	0.00	362.50	0.00	0.00	
					0.00	0.00			0.00	
15	3.11-37-1	Козфф. пересчёта: пункт Козфф. к материалам Устройство покрытия из ламинат- паркета на основе износостойкого пластика бесклеевым (замковым) способом		1.3-2-175	4.05					
			<i>100 м2</i>	0.3519	590.63	42.76	3455.10	2995.90	199.20	
					280.12	8.49			90.00	
		Объем: 0,3519=35,19/100 Козфф. пересчёта: пункт Козфф. к ОЗП Козфф. к эксплуатации машин Козфф. к материалам Козфф. к ЗПМ % НР % СП Итого с НР и СП		3.11-37-1	29.03 12.61 2.76 29.03 104 70	300.15 202.03 1092.81	2606.40 1228.30 7289.80	87 41		
15,1	1.1-1-6492	Покрытие напольное ламинированное (ламинат) на основе древесноволокнистых плит высокой плотности, класс воздействия нагрузки З4, соединение элементов бесклеевое, толщина 12 мм			36.06975	458.38	0.00	40011.60	0.00	0.00
			<i>м2</i>			0.00	0.00		0.00	
16	6.57-2-7	Козфф. пересчёта: пункт Козфф. к материалам Разборка покрытий из керамических плиток		1.1-1-6492	2.42					
			<i>100 м2 покрытия</i>	0.1482	831.52	50.37	3646.20	3518.40	127.80	
					781.15	18.17			81.30	
		Объем: 0,1482=14,82/100 Козфф. пересчёта: пункт Козфф. к ОЗП Козфф. к эксплуатации машин Козфф. к ЗПМ % НР % СП Итого с НР и СП		6.57-2-7	29.03 16.38 29.03 80 55	639.46 439.63 1910.60	2462.90 1442.50 7551.60	70 41		
17	3.11-10-11	Устройство самовыравнивающихся стяжек из специализированных сухих смесей толщиной 5 мм			0.1482	471.84	55.13	1866.10	1762.10	90.60
			<i>100 м2 стяжки</i>			391.47	6.18		29.00	
		Объем: 0,1482=14,82/100 Козфф. пересчёта: пункт Козфф. к ОЗП Козфф. к эксплуатации машин Козфф. к материалам Козфф. к ЗПМ % НР % СП Итого с НР и СП		3.11-10-11	29.03 10.54 3.61 29.03 104 70	413.56 278.36 1163.75	1533.00 722.50 4121.60	87 41		
17,1	1.1-1-3257	Грунтовка водно-дисперсионная			2.964	17.31	0.00	239.10	0.00	0.00

		высококонтрированная глубокопроникающая универсальная								
			кг			0.00	0.00			0.00
		Козфф. пересчёта: пункт		1.1-1-3257						
		Козфф. к материалам		4.66						
17,2	1.3-2-175	Смесь сухая, цементная, напольная, выравнивающая, для внутренних работ, механизированного и ручного нанесения, прочность на сжатие не менее 15 МПа, прочность на изгиб не менее 3.5 МПа, прочность сцепления с бетоном не менее 0,5 МПа, толщина слоя от 1 до 8 см, для устройства стяжки пола			0.124784	2401.10	0.00	1213.40	0.00	0.00
			т			0.00	0.00			0.00
		Козфф. пересчёта: пункт		1.3-2-175						
		Козфф. к материалам		4.05						
18	3.11-10-12	Добавляется или исключается на каждый 1 мм изменения толщины стяжки к позиции 3.11-10-11			0.1172	53.34	8.98	169.00	156.80	12.20
		100 м2 стяжки				44.07	1.26			5.80
		Объем: 0,1172=11,72/100								
		Козфф. пересчёта: пункт		3.11-10-12						
		Козфф. к ОЗП		29.03						
		Козфф. к эксплуатации машин		11.08						
		Козфф. к материалам		5.9						
		Козфф. к ЗПМ		29.03						
		% НР		104		47.14		136.40	87	
		% СП		70		31.73		64.30	41	
		Итого с НР и СП				132.21		369.70		
18,1	1.3-2-175	Смесь сухая, цементная, напольная, выравнивающая, для внутренних работ, механизированного и ручного нанесения, прочность на сжатие не менее 15 МПа, прочность на изгиб не менее 3.5 МПа, прочность сцепления с бетоном не менее 0,5 МПа, толщина слоя от 1 до 8 см, для устройства стяжки пола			0.01969	2401.10	0.00	191.60	0.00	0.00
			т			0.00	0.00			0.00
		Козфф. пересчёта: пункт		1.3-2-175						
		Козфф. к материалам		4.05						
19	3.11-18-2	Устройство покрытий на цементном растворе из плиток керамических для полов многоцветных			0.1482	2451.94	162.37	7172.40	5478.00	342.00
		100 м2 покрытия				1215.82	39.82			180.00
		Объем: 0,1482=14,82/100								
		Козфф. пересчёта: пункт		3.11-18-2						
		Козфф. к ОЗП		29.03						
		Козфф. к эксплуатации машин		13.57						
		Козфф. к материалам		8.5						
		Козфф. к ЗПМ		29.03						
		% НР		104		1305.87		4765.90	87	
		% СП		70		878.95		2246.00	41	
		Итого с НР и СП				4636.75		14184.30		
19,1	1.1-1-3226	Плитка керамогранитная неполированная, универсальная, размер 600x600x10 мм, цвет: светло-серый, светло-красный, желтый, светло-желтый			15.1164	146.84	0.00	15959.60	0.00	0.00
			м2			0.00	0.00			0.00
		Козфф. пересчёта: пункт		1.1-1-3226						
		Козфф. к материалам		7.19						

20	3.11-39-1	Демонтаж металлической накладной полосы (порожка) 100 м	0.02394	241.43	6.79	142.00	136.40	1.60
		Объем: $0,02394=(3,99/100)*0,6$ Козфф. пересчёта: пункт Козфф. к ОЗП Козфф. к эксплуатации машин Козфф. к материалам Козфф. к ЗПМ % НР % СП Итого с НР и СП	3.11-39-1 29.03 8.14 3.65 29.03 104 70				87 41	0.00
21	3.11-39-1	Укладка металлической накладной полосы (порожка) 100 м	0.0399	241.43	6.79	238.30	229.30	2.40
		Объем: $0,0399=3,99/100$ Козфф. пересчёта: пункт Козфф. к ОЗП Козфф. к эксплуатации машин Козфф. к материалам Козфф. к ЗПМ % НР % СП Итого с НР и СП	3.11-39-1 29.03 8.14 3.65 29.03 104 70				87 41	0.00
21,1	1.7-12-44	Порог одноуровневый, алюминиевый, тип крепления открытый, с элементами крепежа, ширина 30 мм, высота 2,6 мм м	4.1895	16.07	0.00	562.00	0.00	0.00
		Козфф. пересчёта: пункт Козфф. к материалам	1.7-12-44 8.35	0.00	0.00			0.00
Итого по разделу: Полы						112152.30	20991.60	1163.50
Раздел: Потолки								
22	3.10-98-2	Демонтаж подвесных потолков из гипсокартонных листов (ГКЛ) одноуровневых (П 113) 100 м2	0.0344	9919.83	52.42	2309.00	1341.20	19.90
		Объем: $0,0344=(4,3/100)*0,8$ Козфф. пересчёта: пункт Козфф. к ОЗП Козфф. к эксплуатации машин Козфф. к материалам Козфф. к ЗПМ % НР % СП Итого с НР и СП	3.10-98-2 29.03 10.46 3.21 29.03 91 70				75 41	5.80
23	3.10-98-2	Устройство подвесных потолков из гипсокартонных листов (ГКЛ) одноуровневых (П 113) 100 м2	0.043	9919.83	52.42	2885.20	1675.00	25.10
		Объем: $0,043=4,3/100$ Козфф. пересчёта: пункт Козфф. к ОЗП Козфф. к эксплуатации машин Козфф. к материалам Козфф. к ЗПМ % НР	3.10-98-2 29.03 10.46 3.21 29.03 91				75	8.70
				1172.03		1256.30		

		% СП	70	901.57		686.80	41		
		Итого с НР и СП		11993.43		4828.30			
23,1	1.1-1-3720	Лента уплотнительная, полимерная, микропористая, самоклеящаяся, ширина 70 мм, толщина 3 мм, для звукоизоляции и плотного сопряжения металлических профилей каркаса облицовок и перегородок с несущими строительными конструкциями в местах примыкания		5.805	1.00	0.00	45.90	0.00	0.00
			<i>м</i>		0.00	0.00			0.00
		Козфф. пересчёта: пункт	1.1-1-3720						
		Козфф. к материалам	7.92						
23,2	1.7-4-40	Тяги подвесов из оцинкованной стали для монтажа подвесных потолков, длина 750 мм		0.03483	140.82	0.00	32.10	0.00	0.00
			<i>100 шт.</i>		0.00	0.00			0.00
		Козфф. пересчёта: пункт	1.7-4-40						
		Козфф. к материалам	6.55						
23,3	1.1-1-568	Лист гипсокартонный влагостойкий, толщина от 8 до 10 мм		4.773	33.67	0.00	636.40	0.00	0.00
			<i>м2</i>		0.00	0.00			0.00
		Козфф. пересчёта: пункт	1.1-1-568						
		Козфф. к материалам	3.96						
23,4	1.1-1-2854	Грунтовка акриловая типа «Бетоконтакт»		0.4429	28.98	0.00	45.80	0.00	0.00
			<i>кг</i>		0.00	0.00			0.00
		Козфф. пересчёта: пункт	1.1-1-2854						
		Козфф. к материалам	3.58						
24	3.15-104-2	Подготовка под окраску подвесных потолков из гипсокартонных листов		0.043	865.25	0.00	738.30	693.80	0.00
			<i>100 м2</i>		541.35	0.00			0.00
		Объем: 0,043=4,3/100							
		Козфф. пересчёта: пункт	3.15-104-2						
		Козфф. к ОЗП	29.03						
		Козфф. к материалам	3.2						
		Козфф. к ЗПМ	29.03						
		% НР	100		541.35		575.90	83	
		% СП	64		346.46		284.50	41	
		Итого с НР и СП			1753.06		1598.70		
24,1	1.1-1-1487	Шпатлевка масляно-клеевая универсальная		0.000269	2278.84	0.00	5.00	0.00	0.00
			<i>т</i>		0.00	0.00			0.00
		Козфф. пересчёта: пункт	1.1-1-1487						
		Козфф. к материалам	8.32						
25	3.15-96-4	Улучшенная окраска поливинилацетатными водоземulsionными составами по штукатурке потолков		0.043	614.34	32.01	758.70	737.40	18.70
			<i>100 м2 окрашиваемой поверхности</i>		576.24	7.56			8.70
		Объем: 0,043=4,3/100							
		Козфф. пересчёта: пункт	3.15-96-4						
		Козфф. к ОЗП	29.03						
		Козфф. к эксплуатации машин	13.38						
		Козфф. к материалам	8.82						
		Козфф. к ЗПМ	29.03						
		% НР	100		583.80		612.00	83	
		% СП	64		373.63		302.30	41	
		Итого с НР и СП			1571.77		1673.00		
25,1	1.1-1-1478	Шпатлевка водно-дисперсионная акриловая		0.002365	13953.60	0.00	104.60	0.00	0.00
			<i>т</i>		0.00	0.00			0.00

25,2	1.1-1-449	Козфф. пересчёта: пункт Козфф. к материалам Краска перхлорвиниловая, типа ХВ-161, белая	1.1-1-1478 3,17 0.002709	14005.73	0.00	232.70	0.00	0.00
			<i>m</i>	0.00	0.00			0.00
26	3.15-183-6	Козфф. пересчёта: пункт Козфф. к материалам Демонтаж натяжного потолка: крепление, натяжка и фиксация полотна в багете гарпунным способом	1.1-1-449 6,14 0.36568	67.60	1.66	723.80	717.00	6.80
			<i>100 м2</i>	65.94	0.25			2.90
		Объем: 0,36568=(45,71/100)*0,8						
		Козфф. пересчёта: пункт	3.15-183-6					
		Козфф. к ОЗП	29.03					
		Козфф. к эксплуатации машин	11.36					
		Козфф. к ЗПМ	29.03					
		% НР	100	66.19		595.10	83	
		% СП	64	42.36		294.00	41	
		Итого с НР и СП		176.15		1612.90		
27	3.15-183-6	Устройство натяжного потолка: крепление, натяжка и фиксация полотна в багете гарпунным способом	0.4571	67.60	1.66	906.10	897.00	9.10
			<i>100 м2</i>	65.94	0.25			2.90
		Объем: 0,4571=45,71/100						
		Козфф. пересчёта: пункт	3.15-183-6					
		Козфф. к ОЗП	29.03					
		Козфф. к эксплуатации машин	11.36					
		Козфф. к ЗПМ	29.03					
		% НР	100	66.19		744.50	83	
		% СП	64	42.36		367.80	41	
		Итого с НР и СП		176.15		2018.40		
27,1	1.1-1-2613	Пропан-бутан, сжиженный газ	0.194587	6.27	0.00	9.60	0.00	0.00
			<i>кг</i>	0.00	0.00			0.00
27,2	1.1-1-3092	Козфф. пересчёта: пункт Козфф. к материалам Пленка ПВХ	1.1-1-2613 8 45.71	147.72	0.00	11208.80	0.00	0.00
			<i>м2</i>	0.00	0.00			0.00
28	3.15-183-3	Козфф. пересчёта: пункт Козфф. к материалам Установка закладных деталей под светильники, пожарные датчики при монтаже натяжного потолка с устройством монтажных отверстий в полотне	1.1-1-3092 1,66 0.07	220.09	4.56	452.70	450.00	2.70
			<i>100 шт.</i>	215.53	0.26			0.00
		Объем: 0,07=7/100						
		Козфф. пересчёта: пункт	3.15-183-3					
		Козфф. к ОЗП	29.03					
		Козфф. к эксплуатации машин	9.14					
		Козфф. к ЗПМ	29.03					
		% НР	100	215.79		373.50	83	
		% СП	64	138.11		184.50	41	
		Итого с НР и СП		573.99		1010.70		
28,1	1.1-2-206	Клей цианоакрилатный, однокомпонентный, универсальный характеристики при 20°С: вязкость не более 20 мм2/с, схватывание не более 1 мин, температура эксплуатации от -60 до +130°С, предел прочности клеевого шва сталь-сталь не менее 28 МПа	0.35	3485.65	0.00	5709.60	0.00	0.00

			кг		0.00	0.00			0.00
		Кoeff. пересчёта: пункт	1.1-2-206						
		Кoeff. к материалам	4.68						
28,2	1.1-1-3722	Шуруп-саморез прокалывающий, типа "Клоп", диаметр 3,5 мм, длина 9,5 мм	0.2121		4.93	0.00	5.70	0.00	0.00
			100 шт.		0.00	0.00			0.00
		Кoeff. пересчёта: пункт	1.1-1-3722						
		Кoeff. к материалам	5.73						
Итого по разделу: Потолки							34643.00	6511.40	82.30
									29.00
Раздел: Окна									
29	3.10-84-3	Демонтаж в жилых и общественных зданиях оконных блоков из ПВХ-профилей, поворотные (откидные, поворотно-откидные) одностворчатые площадь проема до 2 м2	0.10744		10371.64	310.50	11359.70	8177.80	380.80
			100 м2		2504.29	41.39			136.40
		Объем: 0,10744=(13,43/100)*0,8							
		Кoeff. пересчёта: пункт	3.10-84-3						
		Кoeff. к ОЗП	29.03						
		Кoeff. к эксплуатации машин	10.91						
		Кoeff. к материалам	3.45						
		Кoeff. к ЗПМ	29.03						
		% НР	105		2672.96		7114.70	87	
		% СП	70		1781.98		3352.90	41	
		Итого с НР и СП			14826.58		21827.30		
30	3.10-84-6	Установка в жилых и общественных зданиях оконных блоков из ПВХ-профилей, поворотные (откидные, поворотно-откидные) двух- и трехстворчатые площадь проема более 2 м2	0.1343		8703.04	293.85	9829.60	6909.10	458.00
			100 м2		1692.64	41.39			168.40
		Объем: 0,1343=13,43/100							
		Кoeff. пересчёта: пункт	3.10-84-6						
		Кoeff. к ОЗП	29.03						
		Кoeff. к эксплуатации машин	11.09						
		Кoeff. к материалам	2.73						
		Кoeff. к ЗПМ	29.03						
		% НР	105		1820.73		6010.90	87	
		% СП	70		1213.82		2832.70	41	
		Итого с НР и СП			11737.59		18673.20		
30,1	1.1-1-3078	Лента пароизоляционная, самоклеящаяся, уплотнительная, бутилкаучуковая, дублированная нетканым полотном с двух сторон, прочность сцепления не менее 0,03 МПа, диапазон температур эксплуатации от -60 до +90°, ширина 70 мм, для защиты монтажной пены от увлажнения внутри помещения, препятствует образованию конденсата на поверхности внутренних откосов при монтаже оконных и дверных блоков, светопрозрачных конструкций	7.72225		13.06	0.00	99.90	0.00	0.00
			м		0.00	0.00			0.00
		Кoeff. пересчёта: пункт	1.1-1-3078						
		Кoeff. к материалам	0.99						
30,2	1.1-1-2980	Лента гидроизоляционная, паропроницаемая, герметизирующая, бутилкаучуковая, на основе	33.37355		14.75	0.00	664.60	0.00	0.00

пародиффузионной мембраны, с клеящими неотверждаемыми слоями герметика с двух краев, прочность сцепления не менее 0,1 МПа, диапазон температур эксплуатации от -60 до +80°С, теплостойкость до +180°С, пенетрация при 0,1 мм от 3 до 90, ширина 100 мм, толщина 1,5 мм, для вентиляции и защиты от проникновения влаги в стык различных конструкций, отделки под отлив, наружная герметизация примыканий оконных и дверных блоков к стеновому проему и защиты теплоизоляционного слоя

			<i>M</i>		0.00	0.00			0.00	
				1.1-1-2980						
				Козфф. к материалам	1.35					
30,3	1.9-1-194			Блок оконный из ПВХ профиля, трёхстворчатый, с форточкой, с двухкамерным стеклопакетом, с комплектом фурнитуры	13.43	1996.71	0.00	145609.80	0.00	0.00
			<i>M2</i>			0.00	0.00		0.00	
				1.9-1-194						
				Козфф. пересчёта: пункт						
				Козфф. к материалам	5.43					
30,4	1.1-1-2984			Лента предварительносжатая, саморасширяющаяся, уплотнительная, типа ПСУЛ 10/4	21.15225	6.48	0.00	105.60	0.00	0.00
			<i>M</i>			0.00	0.00		0.00	
				1.1-1-2984						
				Козфф. пересчёта: пункт						
				Козфф. к материалам	0.77					
31	3.13-17-6			Очистка поверхности щётками	2.19	10.06	0.00	670.60	670.60	0.00
			<i>1 M2</i>			10.06	0.00		0.00	
				3.13-17-6						
				Козфф. пересчёта: пункт						
				Козфф. к ОЗП	29.03					
				Козфф. к ЗПМ	29.03					
				% НР	100	10.06		556.60	83	
				% СП	64	6.44		274.90	41	
				Итого с НР и СП		26.56		1502.10		
32	3.15-55-5			Сплошное выравнивание внутренних поверхностей (однослойное оштукатуривание) из сухих растворных смесей толщиной до 10 мм оконных и дверных откосов плоских	0.0219	956.29	15.63	620.50	609.60	10.30
			<i>100 M2</i>			935.43	11.65			8.70
				Объем: 0,0219=2,19/100						
				3.15-55-5						
				Козфф. пересчёта: пункт						
				Козфф. к ОЗП	29.03					
				Козфф. к эксплуатации машин	25.65					
				Козфф. к материалам	6.01					
				Козфф. к ЗПМ	29.03					
				% НР	100	947.08		506.00	83	
				% СП	64	606.13		249.90	41	
				Итого с НР и СП		2509.50		1376.40		
32,1	1.1-1-3108			Грунтовка акрилатная, водно-дисперсионная, с высокой проникающей способностью, паропроницаемая, для всех видов впитывающих оснований, светло-желтая	0.22557	17.66	0.00	16.00	0.00	0.00
			<i>кг</i>			0.00	0.00		0.00	
				1.1-1-3108						
				Козфф. пересчёта: пункт						
				Козфф. к материалам	3.99					
32,2	1.3-2-221			Смесь сухая штукатурная гипсовая с минеральными	26.937	3.17	0.00	332.20	0.00	0.00

		модифицирующими добавками, ручного нанесения, для внутренних работ, толщина наносимого слоя от 5 до 50 мм, водоудерживающей способностью свыше 99%, без содержания SiO ₂ , содержание гипсового вяжущего марки не ниже Г5 более 80%, белизна не менее 80%							
			кг		0.00	0.00			0.00
33	3.15-96-3	Козфф. пересчёта: пункт Козфф. к материалам Улучшенная окраска поливинилацетатными вододисперсионными составами по штукатурке стен <i>100 м2 окрашиваемой поверхности</i>		1.3-2-221 3.89 0.0219					
		Объем: 0,0219=2,19/100			493.76	29.03	309.30	299.00	9.40
		Козфф. пересчёта: пункт Козфф. к ОЗП Козфф. к эксплуатации машин Козфф. к материалам Козфф. к ЗПМ % НР % СП Итого с НР и СП		3.15-96-3 29.03 13.38 8.82 29.03 100 64					
		Шпатлевка водно-дисперсионная акриловая		0.001117	13953.60	0.00	49.50	0.00	0.00
			т		0.00	0.00			0.00
33,1	1.1-1-1478	Козфф. пересчёта: пункт Козфф. к материалам Краска водно-дисперсионная поливинилацетатная, белая, типа ВД-ВА-17		1.1-1-1478 3.17 0.00138					
		Объем: 0,0596=(7,45/100)*0,8			22652.13	0.00	64.50	0.00	0.00
		Козфф. пересчёта: пункт Козфф. к ОЗП Козфф. к эксплуатации машин Козфф. к материалам Козфф. к ЗПМ % НР % СП Итого с НР и СП		1.1-1-438 2.06 0.0596					
		Разборка подоконных досок из ПВХ		1.1-1-438 2.06 0.0596	2556.63	11.63	1089.60	403.50	7.90
			100 м		222.98	1.77			2.90
		Козфф. пересчёта: пункт Козфф. к ОЗП Козфф. к эксплуатации машин Козфф. к материалам Козфф. к ЗПМ % НР % СП Итого с НР и СП		3.10-85-1 29.03 11.35 4.9 29.03 105 70					
		Установка подоконных досок из ПВХ		0.0745	2556.63	11.63	1363.00	505.10	10.20
			100 м		222.98	1.77			2.90
		Объем: 0,0745=7,45/100							
		Козфф. пересчёта: пункт Козфф. к ОЗП Козфф. к эксплуатации машин Козфф. к материалам Козфф. к ЗПМ % НР % СП Итого с НР и СП		3.10-85-1 29.03 11.35 4.9 29.03 105 70					
		Доска подоконная из ПВХ, ламинированная декоративными ПВХ пленками, цвет: белый, мрамор,		7.599	156.88	0.00	3635.90	0.00	0.00

		размеры 20x400x6000 мм							
			<i>м</i>		0.00	0.00			0.00
		Коэфф. пересчёта: пункт	1.9-12-115						
		Коэфф. к материалам	3.05						
35,2	1.9-12-112	Заглушка торцевая двусторонняя к подоконной доске из ПВХ, цвет: белый, мрамор, размеры 40x480 мм		2.384	10.42	0.00	121.50	0.00	0.00
			<i>шт.</i>		0.00	0.00			0.00
		Коэфф. пересчёта: пункт	1.9-12-112						
		Коэфф. к материалам	4.9						
Итого по разделу: Окна							198374.10	17574.70	876.60
									325.10
Раздел: Двери									
36	3.10-21-1	Демонтаж блоков в наружных и внутренних дверных проемах		0.01032	4162.78	446.46	590.20	339.70	50.90
			<i>100 м2 проемов</i>		1081.50	48.82			14.50
		Объем: 0,01032=(1,72/100)*0,6							
		Коэфф. пересчёта: пункт	3.10-21-1						
		Коэфф. к ОЗП	29.03						
		Коэфф. к эксплуатации машин	10.61						
		Коэфф. к материалам	7.34						
		Коэфф. к ЗПМ	29.03						
		% НР	105		1186.84		295.50	87	
		% СП	70		791.22		139.30	41	
		Итого с НР и СП			6140.84		1025.00		
37	3.10-21-1	Установка блоков в наружных и внутренних дверных проемах		0.0172	4162.78	446.46	983.50	566.10	84.90
			<i>100 м2 проемов</i>		1081.50	48.82			26.10
		Объем: 0,0172=1,72/100							
		Коэфф. пересчёта: пункт	3.10-21-1						
		Коэфф. к ОЗП	29.03						
		Коэфф. к эксплуатации машин	10.61						
		Коэфф. к материалам	7.34						
		Коэфф. к ЗПМ	29.03						
		% НР	105		1186.84		492.50	87	
		% СП	70		791.22		232.10	41	
		Итого с НР и СП			6140.84		1708.10		
37,1	1.7-2-272	Блок дверной стальной внутренний, однопольный, с утеплителем, стальной замкнутой коробкой, цилиндрическим замком, глазком, ручками, противосъемными штырями, двумя контурами резинового уплотнителя, петлями наружными с шарикоподшипником, с наружной отделкой полимерно-порошковым напылением, внутренней отделкой из влагостойкой ламинированной панели МДФ, толщина стали 1,5 мм, размеры 2060x960 мм		0.774	1723.11	0.00	11216.40	0.00	0.00
			<i>шт.</i>		0.00	0.00			0.00
		Коэфф. пересчёта: пункт	1.7-2-272						
		Коэфф. к материалам	8.41						
38	6.56-38-3	Разборка деревянных заполнений проемов дверных		0.0588	966.19	0.00	1727.30	1727.30	0.00
			<i>100 м2</i>		966.19	0.00			0.00
		Объем: 0,0588=5,88/100							
		Коэфф. пересчёта: пункт	6.56-38-3						
		Коэфф. к ОЗП	29.03						
		Коэфф. к ЗПМ	29.03						

		% НР	80	772.95		1209.10	70	
		% СП	55	531.40		708.20	41	
		Итого с НР и СП		2270.55		3644.60		
39	3.10-21-3	Установка блоков в наружных и внутренних дверных проемах	0.0588	2927.06	297.50	3322.10	2418.20	207.70
		<i>100 м2 проемов</i>		1352.40	45.18			81.30
		Объем: 0,0588=5,88/100						
		Козфф. пересчёта: пункт	3.10-21-3					
		Козфф. к ОЗП	29.03					
		Козфф. к эксплуатации машин	11.35					
		Козфф. к материалам	9.27					
		Козфф. к ЗПМ	29.03					
		% НР	105	1467.46		2103.80	87	
		% СП	70	978.31		991.50	41	
		Итого с НР и СП		5372.83		6417.40		
39,1	1.9-7-3	Блок дверной, деревянный, внутренний, однопольный, глухой, со сплошным заполнением щита, грунтованный, с петлями, размер дверного проема 2070х710 мм, площадь 1,39 м2.	5.88	324.00	0.00	8172.90	0.00	0.00
		<i>м2</i>		0.00	0.00			0.00
		Козфф. пересчёта: пункт	1.9-7-3					
		Козфф. к материалам	4.29					
39,2	1.9-12-38	Наличники хвойных пород, окрашенные, сечение 44х13 мм	31.752	4.99	0.00	1056.50	0.00	0.00
		<i>м</i>		0.00	0.00			0.00
		Козфф. пересчёта: пункт	1.9-12-38					
		Козфф. к материалам	6.67					
Итого по разделу: Двери						33240.90	5051.30	343.50
								121.90
Раздел: Разное								
40	6.65-12-1	Демонтаж радиатора массой до 80 кг	0.04	1290.31	0.00	1567.60	1567.60	0.00
		<i>100 шт.</i>		1290.31	0.00			0.00
		Объем: 0,04=4/100						
		Козфф. пересчёта: пункт	6.65-12-1					
		Козфф. к ОЗП	29.03					
		Козфф. к ЗПМ	29.03					
		% НР	80	1032.25		1097.30	70	
		% СП	55	709.67		642.70	41	
		Итого с НР и СП		3032.23		3307.60		
41	3.18-6-2	Установка радиаторов стальных	0.04388	1626.63	157.05	1487.00	943.50	99.50
		<i>100 кВт радиаторов и конвекторов</i>		695.02	37.58			52.30
		Объем: 0,04388=(1,097/100)*4						
		Козфф. пересчёта: пункт	3.18-6-2					
		Козфф. к ОЗП	29.03					
		Козфф. к эксплуатации машин	13.44					
		Козфф. к материалам	13.06					
		Козфф. к ЗПМ	29.03					
		% НР	110	805.86		849.20	90	
		% СП	74	542.12		386.80	41	
		Итого с НР и СП		2974.61		2723.00		
41,1	1.18-4-861	Радиатор отопительный, стальной, панельный, с нижним подключением, со встроенным терморегулирующим клапаном, тип 20, высота 500 мм, длина 600 мм,	4.388	590.76	0.00	21956.80	0.00	0.00

		теплоотдача 0,786 кВт							
			КОМПЛЕКТ			0.00	0.00		0.00
42	6.67-7-1	Козфф. пересчёта: пункт Козфф. к материалам Демонтаж осветительных приборов, выключатели, розетки	1.18-4-861 8.47						
				0.34	59.68	0.00	615.40	615.40	0.00
					59.68	0.00			0.00
		Объем: 0,34=34/100							
		Козфф. пересчёта: пункт	6.67-7-1						
		Козфф. к ОЗП	29.03						
		Козфф. к ЗПМ	29.03						
		% НР	80		47.74		430.80	70	
		% СП	55		32.82		252.30	41	
		Итого с НР и СП			140.25		1298.50		
43	4.8-243-9	Монтаж розетки штепсельной утопленного типа при скрытой проводке		0.2	527.82	2.49	2795.30	2763.70	5.70
					454.65	0.38			2.90
		Объем: 0,2=20/100							
		Козфф. пересчёта: пункт	4.8-243-9						
		Козфф. к ОЗП	29.03						
		Козфф. к эксплуатации машин	11.37						
		Козфф. к материалам	1.84						
		Козфф. к ЗПМ	29.03						
		% НР	114		518.73		2183.30	79	
		% СП	67		304.87		1133.10	41	
		Итого с НР и СП			1351.42		6111.70		
43,1	1.21-5-1279	Розетка штепсельная, скрытой установки, двухполюсная, одноместная, с боковым заземляющим контактом, напряжение 250 В, номинальный ток 16 А, типа РС16-370		20.4	9.71	0.00	1428.30	0.00	0.00
					0.00	0.00			0.00
		Козфф. пересчёта: пункт	1.21-5-1279						
		Козфф. к материалам	7.21						
44	4.8-243-5	Монтаж выключателя двухклавишного утопленного типа при скрытой проводке		0.07	397.49	2.49	836.80	833.20	2.30
					391.13	0.38			0.00
		Объем: 0,07=7/100							
		Козфф. пересчёта: пункт	4.8-243-5						
		Козфф. к ОЗП	29.03						
		Козфф. к эксплуатации машин	11.37						
		Козфф. к материалам	4.35						
		Козфф. к ЗПМ	29.03						
		% НР	114		446.32		658.20	79	
		% СП	67		262.31		341.60	41	
		Итого с НР и СП			1106.12		1836.60		
44,1	1.21-5-96	Выключатель, двухклавишный, скрытой проводки, цвет белый, номинальный ток 6 А, напряжение 250 В, типа С5 6-036		7.14	12.21	0.00	654.00	0.00	0.00
					0.00	0.00			0.00
		Козфф. пересчёта: пункт	1.21-5-96						
		Козфф. к материалам	7.5						
45	6.65-4-3	Демонтаж санитарно-технических приборов унитазов со сmyвным бачком		0.02	1681.68	0.00	1021.90	1021.90	0.00
					1681.68	0.00			0.00


		Объем: 0,02=2/100							
		Козфф. пересчёта: пункт	6.65-4-3						
		Козфф. к ОЗП	29.03						
		Козфф. к ЗПМ	29.03						
		% НР	80	1345.34		715.30		70	
		% СП	55	924.92		419.00		41	
		Итого с НР и СП		3951.95		2156.20			
46	3.17-3-1	Установка унитазов с бачком непосредственно присоединенным							
				2	42.93	3.72	2027.30	1718.60	105.80
		1 комплект			27.73	0.88			55.20
		Козфф. пересчёта: пункт	3.17-3-1						
		Козфф. к ОЗП	29.03						
		Козфф. к эксплуатации машин	13.39						
		Козфф. к материалам	8.82						
		Козфф. к ЗПМ	29.03						
		% НР	110	31.47		1546.70		90	
		% СП	74	21.17		704.60		41	
		Итого с НР и СП		95.57		4278.60			
47	3.17-5-4	Демонтаж раковин		0.8	16.82	1.49	306.20	252.60	17.40
		1 комплект			10.22	0.35			8.70
		Объем: 0,8=2*0,4							
		Козфф. пересчёта: пункт	3.17-5-4						
		Козфф. к ОЗП	29.03						
		Козфф. к эксплуатации машин	13.36						
		Козфф. к материалам	8.82						
		Козфф. к ЗПМ	29.03						
		% НР	110	11.63		227.30		90	
		% СП	74	7.82		103.60		41	
		Итого с НР и СП		36.27		637.10			
48	3.17-5-4	Установка раковин		1	16.82	1.49	382.80	316.40	21.40
		1 комплект			10.22	0.35			11.60
		Козфф. пересчёта: пункт	3.17-5-4						
		Козфф. к ОЗП	29.03						
		Козфф. к эксплуатации машин	13.36						
		Козфф. к материалам	8.82						
		Козфф. к ЗПМ	29.03						
		% НР	110	11.63		284.80		90	
		% СП	74	7.82		129.70		41	
		Итого с НР и СП		36.27		797.30			
49	3.17-5-4	Установка раковин		1	16.82	1.49	382.80	316.40	21.40
		1 комплект			10.22	0.35			11.60
		Козфф. пересчёта: пункт	3.17-5-4						
		Козфф. к ОЗП	29.03						
		Козфф. к эксплуатации машин	13.36						
		Козфф. к материалам	8.82						
		Козфф. к ЗПМ	29.03						
		% НР	110	11.63		284.80		90	
		% СП	74	7.82		129.70		41	
		Итого с НР и СП		36.27		797.30			
49,1	1.17-1-34	Раковина стальная эмалированная без арматуры		шт. 1	144.19	0.00	1013.70	0.00	0.00
		Козфф. пересчёта: пункт	1.17-1-34		0.00	0.00			0.00
		Козфф. к материалам	7.03						

50	6.65-4-6	Демонтаж санитарно-технических приборов ванн стальных	0.01	2281.05	0.00	693.80	693.80	0.00
		100 компл.		2281.05	0.00			0.00
		Объем: 0,01=1/100						
		Козфф. пересчёта: пункт	6.65-4-6					
		Козфф. к ОЗП	29.03					
		Козфф. к ЗПМ	29.03					
		% НР	80	1824.84		485.70	70	
		% СП	55	1254.58		284.50	41	
		Итого с НР и СП		5360.47		1464.00		
51	3.17-1-2	Установка ванн купальных стальных	1	38.41	7.61	857.30	725.80	89.80
		1 комплект		23.46	1.05			31.90
		Козфф. пересчёта: пункт	3.17-1-2					
		Козфф. к ОЗП	29.03					
		Козфф. к эксплуатации машин	11.09					
		Козфф. к материалам	5.71					
		Козфф. к ЗПМ	29.03					
		% НР	114	27.94		573.40	79	
		% СП	67	16.42		297.60	41	
		Итого с НР и СП		82.77		1728.30		
51,1	1.17-1-5	Ванна стальная эмалированная прямобортная, длина 1700 мм	1	1339.65	0.00	5707.10	0.00	0.00
		шт.		0.00	0.00			0.00
		Козфф. пересчёта: пункт	1.17-1-5					
		Козфф. к материалам	4.26					
52	6.65-3-1	Демонтаж смесителя	0.03	2073.34	0.00	1889.90	1889.90	0.00
		100 шт.		2073.34	0.00			0.00
		Объем: 0,03=3/100						
		Козфф. пересчёта: пункт	6.65-3-1					
		Козфф. к ОЗП	29.03					
		Козфф. к ЗПМ	29.03					
		% НР	80	1658.67		1322.90	70	
		% СП	55	1140.34		774.90	41	
		Итого с НР и СП		4872.35		3987.70		
53	3.17-2-3	Установка смесителей	3	9.80	0.00	855.30	833.20	0.00
		1 шт.		8.96	0.00			0.00
		Козфф. пересчёта: пункт	3.17-2-3					
		Козфф. к ОЗП	29.03					
		Козфф. к материалам	8.82					
		Козфф. к ЗПМ	29.03					
		% НР	110	9.86		749.90	90	
		% СП	74	6.63		341.60	41	
		Итого с НР и СП		26.29		1946.80		
54	3.47-1-4	Очистка участка от мусора	0.5	39.96	0.00	606.70	606.70	0.00
		100 м2		39.96	0.00			0.00
		Объем: 0,5=50/100						
		Козфф. пересчёта: пункт	3.47-1-4					
		Козфф. к ОЗП	29.03					
		Козфф. к ЗПМ	29.03					
		% НР	156	62.34		558.20	92	
		% СП	84	33.57		248.70	41	
		Итого с НР и СП		135.86		1413.60		
55	6.66-87-1	Погрузка вручную мусора, приравненного к бытовому, в	0.235	40.50	22.41	206.40	130.60	75.80

самосвал	1 Т		18.09	6.44		46.40
Кoeff. пересчёта: пункт	6.66-87-1					
Кoeff. к ОЗП		29.03				
Кoeff. к эксплуатации машин		13.78				
Кoeff. к ЗПМ		29.03				
% НР		91	22.32		98.00	75
% СП		70	17.17		53.50	41
Итого с НР и СП			79.99		357.90	
Итого по разделу: Разное					65602.10	15229.30
Итого по локальной смете:					711672.70	162925.20
Итого по смете: Ремонтные работы: г. Москва, ул. Академика Павлова, д. 56, к. 1					711672.70	162925.20
НДС 20%					143002.40	
Всего с НДС					858014.30	

Составил специалист  М.Ю. Титова

[должность, подпись(инициалы, фамилия)]

Проверил генеральный директор 

В.В. Иванова

[должность, подпись(инициалы, фамилия)]



Приложение № 6. Акт осмотра.

ЭКСПЕРТНОЕ БЮРО

АКТ ОСМОТРА

Дата и время проведения осмотра: 03.04.2024г. 13:00

Объект осмотра: жилое помещение (квартира)

расположенный по адресу: г. Москва, ул. Академическая
Павлова, д. 56, к. 1.

Во время проведения осмотра присутствовали:

Специалист

Креслов А.В.
(ФИО)

[Подпись]
(подпись)

Собственник/
доверенное лицо

(ФИО)

(подпись)

Собственник/
доверенное лицо

(ФИО)

(подпись)

Уполномоченное лицо

(ФИО)

(подпись)

Уполномоченное лицо

(ФИО)

(подпись)

Приложение №7. Телеграмма.

ТЕЛЕГРАФ ОНЛАЙН

КОПИЯ ТЕЛЕГРАММЫ

МОСКВА 690013 92 29/03 1109=

УВЕДОМЛЕНИЕ ТЕЛЕГРАФОМ МОСКВА 111024 УЛ ДУШИНСКАЯ ДОМ 7 СТР 1 ПОМ 13 АО СПЕЦИАЛИЗИРОВАННЫЙ
ЗАСТРОЙЩИК КУНЦЕВО-ИНВЕСТ=

УВЕДОМЛЯЕМ ВАС О ПРОВЕДЕНИИ 03.04.2024Г. В 13:00 ОСМОТРА КВАРТИРЫ ПО АДРЕСУ: Г. МОСКВА, УЛ.
АКАДЕМИКА ПАВЛОВА, Д. 56, К. 1, НЕЗАВИСИМЫМ СПЕЦИАЛИСТОМ ДЛЯ ПРОВЕДЕНИЯ ИССЛЕДОВАНИЯ
СООТВЕТСТВИЯ КАЧЕСТВА ОБЪЕКТА СТРОИТЕЛЬСТВА УСЛОВИЯМ ДОГОВОРА УЧАСТИЯ В ДОЛЕВОМ СТРОИТЕЛЬСТВЕ
ОБЪЕКТА НЕДВИЖИМОГО ИМУЩЕСТВА НР АКПАВ-56(КВ)-2/18/ ОТ 26.08.2022Г., ТРЕБОВАНИЯМ
ТЕХНИЧЕСКИХ РЕГЛАМЕНТОВ, ПРОЕКТНОЙ ДОКУМЕНТАЦИИ, ГРАДОСТРОИТЕЛЬНЫХ РЕГЛАМЕНТОВ И ИНЫМ
ОБЯЗАТЕЛЬНЫМ ТРЕБОВАНИЯМ. ПРОСИМ ВАС НАПРАВИТЬ ПРЕДСТАВИТЕЛЯ НА ОСМОТР КВАРТИРЫ В УКАЗАННУЮ
ДАТУ. ООО ЭКСПЕРТНОЕ БЮРО ВОТУМ-

ТЕЛЕГРАММА ОТПРАВЛЕНА С ПОМОЩЬЮ СЕРВИСА ТЕЛЕГРАФ ОНЛАЙН TELEGRAF.RU

КОПИЯ ВЕРНА НАЧАЛЬНИК СМЕНЫ



Сухарова Т.А.

