



ЭКСПЕРТНОЕ БЮРО
ВОТУМ

УТВЕРЖДАЮ:

Генеральный директор
ООО «Экспертное бюро «Вотум»


Иванова В.В.



ЗАКЛЮЧЕНИЕ СПЕЦИАЛИСТА

№ ЭФ5436/12-24

в области строительного-
технического исследования,
проведенного на объекте,
расположенном по адресу: г.
Санкт-Петербург, внутригор.
муниц. обр. Санкт-
Петербурга м. о. Коломяги,
Орлово-Денисовский пр-т, д.
17, корп. 1, стр. 1

Основание: Договор № ЭФ5436/12-24 от 11.12.2024г. между и ООО «Экспертное бюро «Вотум»

г. Москва
2025 г.

СОДЕРАНИЕ

1. ВВОДНАЯ ЧАСТЬ	2
1.1 Место и время проведения исследования:	2
1.2 Основания для производства исследования:	2
1.3 Объект исследования:	2
1.4 Сведения об экспертной организации:	2
1.5 Документы, представленные специалисту для производства исследования:	2
1.6 Сведения о лицах, присутствовавших при производстве исследования:	2
1.7 Сведения о специалисте:	2
1.8 Вопросы, поставленные перед специалистом:	3
1.9 Технические средства контроля и измерения, используемые при проведении исследования. 3	
1.10 Законодательные и нормативные акты Российской Федерации, специальная литература, использованные при проведении исследования:	4
1.11 Этапы исследования:	7
2. ИССЛЕДОВАТЕЛЬСКАЯ ЧАСТЬ	7
2.1 Сведения об объекте исследования.....	9
Исследование по Вопросу №1	9
Исследование по Вопросу №2	19
3. ВЫВОДЫ	21
Приложение №1. Фотографии, сделанные специалистом во время осмотра	22
Приложение №2. Копии документов, подтверждающих квалификацию специалиста	38
Приложение №3. Сертификаты, свидетельства о поверке	47
Приложение №4 Документы экспертной организации	50
Приложение №5. Локальный сметный расчет	56
Приложение №6. Телеграмма	75

1. ВВОДНАЯ ЧАСТЬ

1.1 Место и время проведения исследования:

Исследование проводилось по адресу: г. Санкт-Петербург, внутригор. муниц. обр. Санкт-Петербурга м. о. Коломяги, Орлово-Денисовский пр-т, д. 17, корп. 1, стр. 1

Время проведения исследования: с 23.12.2024 г. по 14.01.2024 г.

Время производства натурального осмотра на объекте исследования: 27.12.2024 г. с 19 часов 00 минут по 21 часов 00 минут.

Адрес осуществления камеральной обработки данных: 119180, Россия, г. Москва, муниципальный округ Якиманка вн. тер. г., 1-й Голутвинский пер., д. 3-5, стр. 1, этаж 1, пом/ком I/12.

1.2 Основания для производства исследования:

Договор № ЭФ5346/12-24 от 11.12.2024г. между и ООО «Экспертное бюро «Вотум».

1.3 Объект исследования:

Жилое помещение (квартира), расположенное в многоквартирном жилом доме по адресу: г. Санкт-Петербург, внутригор. муниц. обр. Санкт-Петербурга м. о. Коломяги, Орлово-Денисовский пр-т, д. 17, корп. 1, стр. 1, общей площадью 56,6 кв.м.

1.4 Сведения об экспертной организации:

ООО «Экспертное бюро «Вотум», адрес местонахождения: 119180, Россия, г. Москва, муниципальный округ Якиманка вн. тер. г., 1-й Голутвинский пер., д. 3-5, стр. 1, этаж 1, пом/ком I/12; ИНН/КПП 9706015686/ 770601001, ОГРН 1217700211750, e-mail: zakaz@votum.legal.

1.5 Документы, представленные специалисту для производства исследования:

Договор участия в долевом строительстве № Спб-Зап1-1В(кв)- от 10.10.2021г. Заключение кадастрового инженера №П-104803/22 от 24.11.2022

1.6 Сведения о лицах, присутствовавших при производстве исследования:

О проведении специалистом натурального обследования заинтересованные стороны уведомлены экспертной организацией. На осмотре присутствовали: собственница - , специалист – Качанов Максим Юрьевич. Застройщик АО «Профсервис», о дате и времени проведения натурального осмотра был уведомлен телеграммой (см. Приложение №6). Представитель от застройщика на осмотр не явился.

1.7 Сведения о специалисте:

Титова Мария Юрьевна, имеет высшее образование (Московский государственный строительный университет, диплом бакалавра по направлению «Строительство», диплом № 9507718 0885619, рег. номер 7630Б, выдан 12.07.2018 года); (Московский государственный строительный университет, диплом магистра с отличием по направлению «Строительство», по специальности «Судебная строительно-техническая и стоимостная экспертизы объектов недвижимости», диплом № 9507704 0224323, рег. номер 2540М, выдан 16.07.2020 года).

Дополнительное образование:

- Удостоверение о повышении квалификации по программе «Ценообразование и сметное дело в строительстве с использованием программных комплексов Smeta.RU, ГРАНД-Смета» (ФГБОУ ВО НИУ МГСУ рег. номер У-2029/18, выдан 13.12.2018г.);

- Удостоверение о повышении квалификации по программе «Современная практика обследования зданий и сооружений. Государственный строительный надзор, строительный контроль и экспертиза строительства» (ООО «МинМакс» рег. номер ПК 2104/04-01, №180001 509457, от 29.04.2021);

- Диплом о профессиональной переподготовке по программе «Судебная строительнотехническая и стоимостная экспертиза объектов недвижимости» (ЧОУ ДПО «Институт непрерывного образования», № 373100485623, рег. номер 194-2023, выдан 24.03.2023);

- Сертификат соответствия судебного эксперта (СДСНЭОиЭ ФАТРИМ «Палата судебных экспертов», № PS 003506, действителен с 24.03.2023 по 24.03.2026);

- Удостоверение судебного эксперта по специализации «Судебная строительнотехническая экспертиза» («Палата судебных экспертов», рег. номер 272/2023, действителен с 24.03.2023 по 24.03.2026.

Стаж работы по экспертной специальности – 6 лет.

Качанов Максим Юрьевич - имеет высшее техническое образование в области строительства, диплом бакалавра СПбГАСУ 107824 0035615, квалификацию бакалавра техники и технологии

Дополнительное образование:

- Диплом о профессиональной переподготовке МАЭиО №642418135525 с присвоением квалификации строительный эксперт.

Стаж работы по экспертной специальности – 2 года.

1.8 Вопросы, поставленные перед специалистом:

1) Определить, соответствует ли качество объекта долевого строительства: жилого помещения (квартиры) , расположенного в многоквартирном жилом доме по адресу г. Санкт-Петербург, внутригор. муниц. обр. Санкт-Петербурга м. о. Коломяги, Орлово-Денисовский пр-т, д. 17, корп. 1, стр. 1, общей площадью 56,6 кв.м., условиям Договора участия в долевом строительстве № Спб-Зап1-1В(кв)- от 10.10.2021г., требованиям технических регламентов, СП, ГОСТ, проектной документации и градостроительных регламентов.

2) В случае выявления такого несоответствия, определить объем обнаруженных дефектов и стоимость их устранения с учетом работ, материалов и иных необходимых затрат.

1.9 Технические средства контроля и измерения, используемые при проведении исследования.

Для производства осмотра специалист применял следующие инструменты:

№	Внешний вид СИ	Характеристики СИ
1		Двухметровый строительный пузырьковый уровень Карго серии 987 SATURN 987-41-200 с горизонтальной и вертикальной полиакриловой прочной капсулой. Алюминиевый профиль с усиленными ребрами жесткости гарантирует отличную прочность. Боковые амортизирующие заглушки и

		<p>резиновые вставки для предотвращения скольжения. Погрешность не более 0,5 мм/м.</p> <p>Технические характеристики:</p> <ul style="list-style-type: none"> - Длина - 2000 мм <p>Погрешность измерений – не более 0,5 мм/м</p>
2		<p><u>Линейка металлическая</u> используется для точного определения линейных размеров. Гибкий инструмент позволяет также определить длину объектов незначительной кривизны. Изделие оснащено отверстием для подвешивания.</p>
3		<p><u>Лазерный дальномер RGK DL50G</u> — служит для измерения расстояний до 50 м, длин, высот, площадей и объемов. Погрешность модели составляет ± 2 мм.</p>

Также специалистом использовались:

- фиксирующая аппаратура – камера телефона Iphone 11;
- персональный компьютер;
- ручка, карандаш, планшет, листы бумаги.

Копии сертификатов о калибровке и поверке представлены в Приложении № 3.

Фотографии, сделанные во время натурного осмотра, приведены в Приложении № 1.

1.10 Законодательные и нормативные акты Российской Федерации, специальная литература, использованные при проведении исследования¹:

1) Градостроительный кодекс Российской Федерации от 29.12.2004 N 190-ФЗ (ред. от 08.08.2024) (с изм. и доп., вступ. в силу с 01.09.2024);

2) Федеральный закон Российской Федерации от 30 декабря 2009 г. N 384-ФЗ «Технический регламент о безопасности зданий и сооружений» (с изм. на 25.12.2023 года, вступ. в силу 01.09.2024);

3) Федеральный закон Российской Федерации от 31 мая 2001 г. N 73-ФЗ «О государственной судебно-экспертной деятельности в Российской Федерации» (с изм. на 22 июля 2024 года);

¹ Указанные источники нормативно-технической документации использовались в той части и в той мере, которые были необходимы для решения поставленных вопросов. Указанный перечень не является исчерпывающим и представляет из себя справочную информацию характеризующую полноту исследований. Для проведения исследований использовались либо действующие нормативные документы, либо их актуализированные версии (СП- своды правил), документы прекратившие свое действие на территории РФ использовались справочно.

- 4) Федеральный закон Российской Федерации 123-ФЗ «Технический регламент о требованиях пожарной безопасности» (с изменениями на 14 июля 2022 года) (редакция, действующая с 1 марта 2023 года);
- 5) АО «ЦНИИПРОМЗДАНИЙ». Пособие по обследованию строительных конструкций зданий;
- 6) «Дефекты и методы их устранения в конструкциях и сооружениях». И.А. Физдель, Издательство литературы по строительству, Москва 1970 г.;
- 7) «Методики исследования объектов судебной строительно-технической экспертизы». Гос. учреждение Рос. федер. центр судеб. экспертизы. Бутырин А.Ю., Луковкина О.В., Попов А.Н., Чудиёвич А.Р., Библиотека эксперта, Москва 2007;
- 8) «Рекомендации по оценке надежности строительных конструкций зданий и сооружений по внешним признакам». Изд. ЦНИИпромзданий, Москва 2001;
- 9) «Сборник методических рекомендаций по производству судебных строительно-технических экспертиз». Министерство Юстиции РФ ФЦСЭ. Под ред. А.Ю. Бутырина. Москва 2012;
- 10) «Сборник учебно-методических пособий по судебной строительно-технической экспертизе». Под ред. А.Ю. Бутырина, Библиотека эксперта, Москва 2011;
- 11) «Судебная экспертиза в гражданском, арбитражном, административном и уголовном процессе». 4-е изд., перераб. и доп. - М.: Норма – ИНФРА-М, Е.Р. Россинская, 2019;
- 12) «Теория и практика судебной строительно-технической экспертизы». И.Д. Городец., Бутырин А.Ю. 2006;
- 13) «Типология зданий и сооружений». Изд. центр «Академия». 2008 г. И.А. Синянский, Н.И. Манешина;
- 14) ГОСТ 475-2016 «Блоки дверные деревянные и комбинированные. Общие технические условия (с Поправкой)»;
- 15) ГОСТ 538-2014 «Изделия замочные и скобяные. Общие технические условия (с Поправкой)»;
- 16) ГОСТ 13996-2019 «Плитки керамические. Общие технические условия»;
- 17) ГОСТ 15167-93 «Изделия санитарные керамические. Общие технические условия (с Изменением N 1)»;
- 18) ГОСТ 19111-2001 «Изделия погонажные профильные поливинилхлоридные для внутренней отделки. Технические условия»;
- 19) ГОСТ 24866-2014 «Стеклопакеты клееные. Технические условия (с Изменением N 1, с Поправкой)»;
- 20) ГОСТ Р 58945-2020 «Система обеспечения точности геометрических параметров в строительстве. Правила выполнения измерений параметров зданий и сооружений»;
- 21) ГОСТ Р 58939-2020 «Система обеспечения точности геометрических параметров в строительстве. Правила выполнения измерений. Элементы заводского изготовления»;
- 22) ГОСТ 30245-2003 «Профили стальные гнутые замкнутые сварные квадратные и прямоугольные для строительных конструкций. Технические условия (с Поправкой)»;
- 23) ГОСТ 30673-2013 «Профили поливинилхлоридные для оконных и дверных блоков. Технические условия»;
- 24) ГОСТ 30674-99 «Блоки оконные из поливинилхлоридных профилей. Технические условия (с Поправкой)»;
- 25) ГОСТ 30777-2012 «Устройства поворотные, откидные, поворотно-откидные, раздвижные для оконных и балконных дверных блоков. Технические условия»;
- 26) ГОСТ 31173-2016 «Блоки дверные стальные. Технические условия (с Поправкой)»;

- 27) ГОСТ 31311-2022 «Приборы отопительные. Общие технические условия»;
- 28) ГОСТ 34378-2018 «Конструкции ограждающие светопрозрачные. Окна и двери. Производство монтажных работ, контроль и требования к результатам работ»;
- 29) ГОСТ 30971-2012 «Швы монтажные узлов примыкания оконных блоков к стеновым проемам. Общие технические условия (с Поправкой)»;
- 30) СП 13-102-2003 «Правила обследования несущих строительных конструкций зданий и сооружений»;
- 31) СП 29.13330.2011 «Полы. Актуализированная редакция СНиП 2.03.13-88 (с Изменениями N 1,2,3)»;
- 32) СП 54.13330.2022 «Здания жилые многоквартирные СНиП 31-01-2003»;
- 33) СП 70.13330.2012 «Несущие и ограждающие конструкции. Актуализированная редакция СНиП 3.03.01-87 (с Изменениями N 1, 3-6)»;
- 34) СП 71.13330.2017 «Изоляционные и отделочные покрытия. Актуализированная редакция СНиП 3.04.01-87 (с Изменением N 1,2)»;
- 35) СП 73.13330.2016 «Внутренние санитарно-технические системы зданий. СНиП 3.05.01-85 (с Изменением N 1, 2)»;
- 36) ГОСТ 25772-2021 «Ограждения металлические лестниц, балконов, крыш, лестничных маршей и площадок. Общие технические условия (с Поправками)»;
- 37) ГОСТ 9.032-74 «Единая система защиты от коррозии и старения (ЕСЗКС). Покрытия лакокрасочные. Группы, технические требования и обозначения (с Изменениями N 1-4)»;
- 38) СТО НОСТРОЙ 2.23.62-2012 «Конструкции ограждающие светопрозрачные. ОКНА. Часть 2. Правила производства монтажных работ, контроль и требования к результатам работ (с Поправкой)».
- 39) ГОСТ 21519-2022 «Блоки оконные из алюминиевых профилей. Технические условия (с Поправкой)».
- 40) ГОСТ Р 59690-2021 «Материалы и комплектующие для натяжных потолков. Общие технические условия».
- 41) ГОСТ 6810-2002 «Обои. Технические условия (с Поправкой, с Изменением N 1)».
- 42) ТТК «Облицовка стен ванных комнат глазурованной плиткой».
- 43) ТУ 5772-005-88742502-2003 «Панели облицовочные. Элементы крепления и стыковки из поливинилхлорида для наружной отделки стен».
- 44) СП 2.1.3678-20 «Санитарно-эпидемиологические требования к эксплуатации помещений, зданий, сооружений, оборудования и транспорта, а также условиям деятельности хозяйствующих субъектов, осуществляющих продажу товаров, выполнение работ или оказание услуг (с изменениями на 14 апреля 2022 года)».
- 45) ГОСТ 24404-80 «Изделия из древесины и древесных материалов. Покрытия лакокрасочные. Классификация и обозначения».
- 46) ГОСТ Р 59654-2021 «Детали профильные из древесины и древесных материалов для строительства. Технические условия».
- 47) ГОСТ 32548-2013 «Вентиляция зданий. Воздухораспределительные устройства. Общие технические условия (Переиздание)».
- 48) ГОСТ 32412-2013 «Трубы и фасонные части из непластифицированного поливинилхлорида для систем внутренней канализации. Технические условия».
- 49) ГОСТ 23695-2016 «Приборы санитарно-технические стальные эмалированные. Технические условия (Переиздание)».
- 50) ГОСТ 19681-2016 «Арматура санитарно-техническая водоразборная. Общие технические условия (с Изменением N 1)».

51) ТР 114-01 «Технические рекомендации по технологии устройства покрытия пола из ламинат-паркета».

52) ГОСТ 30494-2011 «Здания жилые и общественные. Параметры микроклимата в помещениях (Переиздание с Поправкой, с Изменением N 1)».

53) ГОСТ 32304-2013 «Ламинированные напольные покрытия на основе древесноволокнистых плит сухого способа производства»

1.11 Этапы исследования:

- анализ предоставленной в распоряжение специалиста документации для составления плана проведения исследования, изучение правовых и технических документов, относящихся к обследуемому объекту;

- натурное обследование, выезд специалиста на исследуемый объект для визуального осмотра и изучения фактического состояния ремонтно-строительных работ, выполненных в рамках заключенного Договора;

- опрос заинтересованных лиц;

- анализ и систематизация результатов, полученных при изучении предоставленной в распоряжение специалиста документации, правовых и технических документов, относящихся к обследуемому объекту, сведений по результатам выезда на объект и визуального осмотра, а также изучения фактического состояния строительных работ, выполненных в рамках заключенного Договора;

- расчет стоимости ремонтно-отделочных работ в случае выявления недостатков строительных работ на объекте;

- формулирование выводов и оформление заключения специалиста.

2. ИССЛЕДОВАТЕЛЬСКАЯ ЧАСТЬ

Настоящее заключение специалиста может быть использовано как доказательство в судебных или внесудебных спорах. Информировем, что после вступления в силу ст. 41 ФЗ «О государственной судебно-экспертной деятельности», судебно-экспертная деятельность может проводиться не только государственными, но и негосударственными экспертными учреждениями. Выводы, содержащиеся в настоящем заключении, ограничиваются следующими условиями:

1) Настоящее заключение достоверно в полном объеме в указанных в задании на исследование целях.

2) В процессе исследования предполагалось, что предоставленная Заказчиком информация является точной и достоверной. Специальная экспертиза (почерковедческая, техническая экспертиза документов, автороведческая и пр.) предоставленных документов не производилась.

3) ООО «Экспертное бюро «Вотум» гарантирует конфиденциальность информации, полученной в процессе исследования, за исключением случаев, предусмотренных законодательством Российской Федерации.

Настоящее исследование проводилось в соответствии, с учетом положений и требований, данных специальной литературы, в частности по строительной-технической и документальной экспертизе, действующим положениям СП, ГОСТ, положений об охране труда и окружающей среды в Российской Федерации. При формулировке выводов по поставленным вопросам специалист использовал результаты специальных исследований и общепринятые научные положения, отраженные в специальной и методической литературе по строительству.

Основные методы проведения исследований:

1) Анализ — метод исследования, характеризующийся выделением и изучением отдельных частей объектов исследования.

2) Синтез — процесс соединения или объединения ранее разрозненных вещей или понятий в целое или набор. Синтез есть способ собрать целое из функциональных частей как антипод анализа — способа разобрать целое на функциональные части.

3) Измерительный метод, основанный на информации, получаемой с использованием технических измерительных средств. Результаты непосредственных измерений при необходимости приводятся путем соответствующих пересчетов к нормальным или стандартным условиям, например, к нормальной температуре, нормальному атмосферному давлению и тому подобное. С помощью измерительного метода определяются значения показателей: масса изделия, сила тока, длина предмета, скорость автомобиля и др.

4) Регистрационный метод, основан на использовании информации, получаемой путем подсчета числа определенных событий, предметов или затрат, например, количества отказов изделия при испытаниях, числа частей сложного изделия (стандартных, унифицированных, оригинальных, защищенных авторскими свидетельствами или патентами и т.п.). Этим методом определяются показатели надежности, стандартизации и унификации, патентно-правовые и др.

5) Расчетный метод, при котором значения качественных или количественных показателей вычисляются по значениям параметров исследуемого образца, найденным другими методами. Для этого необходимо иметь теоретические или эмпирические зависимости показателей «качества» от параметров исследуемого образца.

6) Органолептический метод основан на анализе восприятия органов чувств (зрения, обоняния, осязания, слуха, вкуса) без применения технических измерительных или регистрационных средств. Органы чувств человека выдают информацию о соответствующих ощущениях. На основе имеющегося опыта проводится анализ этих ощущений и находится значение показателя качества. Поэтому точность метода зависит от квалификации, опыта и способностей лиц, проводящих оценку. При органолептическом методе могут использоваться технические средства, повышающие разрешающие способности органов чувств (лупа, микроскоп, слуховая трубка и т.п.). Метод широко применяется для определения качественных показателей исследуемого образца или объекта. Обычно органолептический метод применяется совместно с экспертным.

7) Документальный метод — это исследование учетных документов, различные исследования этих документов, проверка нормативной правовой базы их составления и т.д.

8) Экспертный метод - метод основанный на учете мнений специалистов-экспертов. Метод применяют в тех случаях, когда показатели качества не могут быть определены другими методами из-за недостаточного количества информации, необходимости разработки специальных технических средств и т.п. Экспертный метод является совокупностью нескольких различных методов, которые представляют собой его модификации. Известные разновидности экспертного метода применяются там, где основой решения является коллективное решение компетентных людей (экспертов). Квалификация эксперта определяется не только знанием предмета обсуждения. Учитываются специфические возможности эксперта. Например, в пищевой промышленности при оценке качества продуктов питания учитывают возможности эксперта воспринимать вкус, запах, а также его состояние здоровья. Эксперты, оценивающие эстетические и эргономические показатели качества, должны быть хорошо осведомлены в области художественного конструирования. При использовании экспертного метода для оценки качества формируют рабочую и экспертную группы. Рабочая группа организует процедуру опроса экспертов, собирает анкеты, обрабатывает и анализирует экспертные оценки.

При проведении исследования для подготовки ответа на вопросы был использован комбинированный метод, т.е. органолептический метод в совокупности с измерительным методом. Специалист, основываясь на своих знаниях, навыках и опыте, используя имеющуюся в его распоряжении информацию об объекте исследования, проанализировал количественные и качественные характеристики объекта исследования, провёл их идентификацию по основным признакам.

2.1 Сведения об объекте исследования

Жилое помещение (квартира) , расположенное в многоквартирном жилом доме по адресу: г. Санкт-Петербург, внутригор. муниц. обр. Санкт-Петербурга м. о. Коломяги, Орлово-Денисовский пр-т, д. 17, корп. 1, стр. 1, общей площадью 56,6 кв.м.

Объект исследования представляет собой двухкомнатное помещение с прихожей, коридором, кухней, комнатой 1, комнатой 2, санузлом и ванной комнатой. Квартира расположена в многоквартирном жилом доме. В квартире застройщиком выполнен ремонт (по отделке). В прихожей, коридоре, кухне, комнате 1, комнате 2 выполнена отделка стен обоями под окраску, в ванной комнате и санузле стены облицованы керамической плиткой. Напольное покрытие в прихожей, кухне, санузле и ванной комнате выполнено из керамической плитки; в коридоре, комнате 1, комнате 2 – из ламината.

Объект исследования, согласно общему осмотру, готов к эксплуатации.

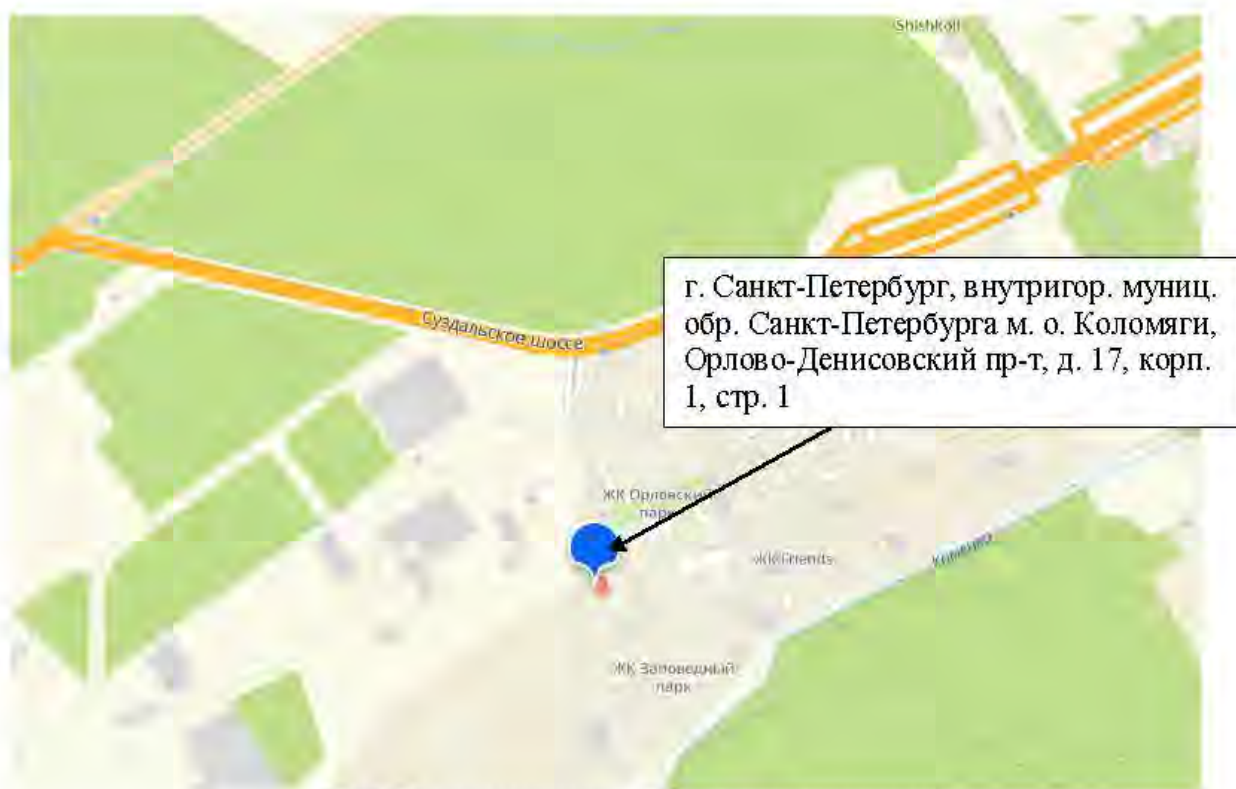


Рис.1 Месторасположение объекта исследования на карте

Исследование по Вопросу №1

Вопрос 1: Определить, соответствует ли качество объекта долевого строительства: жилого помещения (квартиры) расположенного в многоквартирном жилом доме по адресу: г. Санкт-Петербург, внутригор. муниц. обр. Санкт-Петербурга м. о. Коломяги, Орлово-Денисовский пр-т, д. 17, корп. 1, стр. 1, общей площадью 56,6 кв.м., условиям Договора участия в долевом строительстве № Спб-Зап1-1В(кв) от 10.10.2021г., требованиям технических регламентов, СП, ГОСТ, проектной документации и градостроительных регламентов.

Для ответа на данный вопрос специалист проанализировал документацию, предоставленную заказчиком, а также произвёл натурный осмотр объекта исследования. В связи с тем, что АО «Профсервис», согласно Договору участия в долевом строительстве № Спб-Зап1-1В(кв)- от 10.10.2021г., является застройщиком и производит выпуск строительной продукции, то к квартире, которая является предметом Договора, применяются строительные нормативы (ГОСТ, СП, проектная документация и т.д.). Основными документами, которые регламентируют качество строительной продукции являются:

- *Технический регламент о безопасности зданий и сооружений от 30.12.2009 N 384-ФЗ (с изм. на 25.12.2023 года, вступ. в силу 01.09.2024);*
- *Градостроительный кодекс Российской Федерации от 29.12.2004 N 190-ФЗ (ред. от 08.08.2024) (с изм. и доп., вступ. в силу с 01.09.2024);*

С учетом того, что объектом исследования является квартира с **отделкой**, то есть полностью пригодная к эксплуатации, для отделочных работ также применяется документ, который регламентирует качество отделочных работ и с помощью которого можно определить недостатки при отделочных работах, а именно:

- *СП 71.13330.2017 Изоляционные и отделочные покрытия. Актуализированная редакция СНиП 3.04.01-87.*

Кроме того, специалист проанализировал информацию, содержащуюся в Договоре участия в долевом строительстве № Спб-Зап1-1В(кв)- от 10.10.2021г., в соответствии с Приложением №2 к указанному Договору, в Объекте долевого строительства выполняются следующие отделочные работы по помещениям:

Перечень отделочных работ, выполняемых в Объекте долевого строительства

1. Внутренняя отделка:

1.1 Полы:

В жилых помещениях (комнаты) – ламинат с установкой плинтуса ПВХ;

В санузлах – керамическая плитка отечественного производства.

В холлах и кухнях – по проекту (керамическая плитка либо комбинированное покрытие – ламинат/керамическая плитка);

1.2 Потолки:

В квартирах – натяжные потолки;

1.3 Стены:

Оклейка стен квартиры обоями отечеств. производства;

Стены в санузлах – облицовка керамической плиткой отечественного производства;

2. Конструктивные работы:

Остекление летних помещений - по проекту.

Установка внутриквартирных дверей в комплекте с наличниками и фурнитурой.

Установка металлических входных дверей.

Установка подоконников.

3. Инженерное оборудование:

Монтаж водопровода с установкой запорной арматуры;

Отопительные приборы – по проекту;

Счетчики холодной и горячей воды, приборы учёта расхода тепла на отопление - для каждой квартиры;

Установка оконечных устройств розеток и выключателей.

Установка унитазов, умывальников, ванн, смесителей отечественного производства.

Электрический полотенцесушитель – не устанавливается;

Согласно раздела 5 СП 13-102-2003 «Правила обследования несущих строительных конструкций зданий и сооружений» (Этапы проведения обследований и состав работ):

«5.1 Обследование строительных конструкций зданий и сооружений проводится, как правило, в три связанных между собой этапа:

- *подготовка к проведению обследования;*
- *предварительное (визуальное) обследование;*
- *детальное (инструментальное) обследование.*

5.2 Состав работ и последовательность действий по обследованию конструкций независимо от материала, из которого они изготовлены, на каждом этапе включают:

Подготовительные работы:

• *ознакомление с объектом обследования, его объемно-планировочным и конструктивным решением, материалами инженерно-геологических изысканий;*

• *подбор и анализ проектно-технической документации;*

• *составление программы работ (при необходимости) на основе полученного от заказчика технического задания. Техническое задание разрабатывается заказчиком или проектной организацией и, возможно, с участием исполнителя обследования. Техническое задание утверждается заказчиком, согласовывается исполнителем и, при необходимости, проектной организацией - разработчиком проекта задания.*

Предварительное (визуальное) обследование:

• *сплошное визуальное обследование конструкций зданий и выявление дефектов и повреждений по внешним признакам с необходимыми замерами и их фиксация.*

Детальное (инструментальное) обследование:

• *работы по обмеру необходимых геометрических параметров зданий, конструкций, их элементов и узлов, в том числе с применением геодезических приборов;*

• *инструментальное определение параметров дефектов и повреждений;*

• *определение фактических прочностных характеристик материалов основных несущих конструкций и их элементов;*

• *измерение параметров эксплуатационной среды, присущей технологическому процессу в здании и сооружении;*

• *определение реальных эксплуатационных нагрузок и воздействий, воспринимаемых обследуемыми конструкциями с учетом влияния деформаций грунтового основания;*

• *определение реальной расчетной схемы здания и его отдельных конструкций;*

- определение расчетных усилий в несущих конструкциях, воспринимающих эксплуатационные нагрузки;
- расчет несущей способности конструкций по результатам обследования;
- камеральная обработка и анализ результатов обследования и поверочных расчетов;
- анализ причин появления дефектов и повреждений в конструкциях;
- составление итогового документа (акта, заключения, технического расчета) с выводами по результатам обследования;
- разработка рекомендаций по обеспечению требуемых величин прочности и деформативности конструкций с рекомендуемой, при необходимости, последовательностью выполнения работ.

Некоторые из перечисленных работ могут не включаться в программу обследования в зависимости от специфики объекта исследования, его состояния и задач, определенных техническим заданием. Исходя из вышеизложенных этапов, специалист произвел детальное (инструментальное) обследование с применением специальной приборной базы. Согласно детальному (инструментального) обследования объекта исследования специалист выявил ряд дефектов.

Дефект - отдельное несоответствие конструкций какому-либо параметру, установленному проектом или нормативным документом (СНиП, ГОСТ, ТУ, СН и т.д.). Указанный термин дан в соответствии с СП 13-102-2003 «Правила обследования несущих строительных конструкций зданий и сооружений зданий» / Госстрой России. – М.: ГУП ЦПП, 2005.

Ниже в Таблице №1 специалист описал выявленные им дефекты, несоответствия действующей нормативной документации (СП, ГОСТ) в области строительства на момент осмотра Квартиры.

Таблица №1. Несоответствие дефектов действующим нормативным документам.

№ п/п	Описание дефекта	Нарушение требований Нормативных документов (СП, ГОСТ, и тд)
1	Стены, оклеенные обоями, в прихожей, коридоре, кухне, комнате 1, комнате 2 имеют отклонения по вертикали при контроле двухметровой рейкой. Отклонения составляют 5-9 мм.	Нарушение требований СП 71.13330.2017 «Изоляционные и отделочные покрытия. Актуализированная редакция СНиП 3.04.01-87 (с Изменением N 1,2)»: 7.3.7 После проведения штукатурных и (или) шпательных отделочных работ качество полученной поверхности должно соответствовать требованиям заказчика. Рекомендуемые параметры приведены в таблице 7.5.» (таблица 7.5 представлена ниже) «7.2.13 Качество производства штукатурных работ должно соответствовать требованиям заказчика. В случае если критерии оценки качества штукатурных работ заказчиком не установлены, допускается руководствоваться требованиями, установленными в таблице 7.4, а для СФТК - требованиями, установленным СП 293.1325800. Категорию качества поверхности устанавливает проектом и оценивают согласно таблице 7.5. Категории качества поверхности К3 и К4 устанавливаются только для высококачественной штукатурки.» (таблица 7.4 представлена ниже)
2	Швы смежных напольных плиток в прихожей, в ванной	Нарушение требований СП 71.13330.2017 «Изоляционные и отделочные покрытия. Актуализированная редакция СНиП 3.04.01-87 (с Изменением N 1,2)»: «7.4.13 Швы облицовки должны быть <u>ровными</u>, одинаковой ширины...».

	комнате имеют ширину, отличающуюся более, чем на 0,5мм	«7.4.17 При производстве облицовочных работ должны быть соблюдены требования заказчика. Рекомендуемые параметры приведены в таблице 7.6». (таблица 7.6 приведена ниже)
3	Устройство напольного покрытия из ламината имеет превышение отклонения поверхности от плоскости в коридоре, комнате 1 и комнате 2. При измерении двухметровой рейкой отклонение составило 4 мм в коридоре, 5 мм в комнате 1, 4 мм в комнате 2.	Нарушение требований ТР 114-01 «Технические рекомендации по технологии устройства покрытия пола из ламинат-паркета»: «7.3 Горизонтальность и ровность поверхности покрытия пола проверяют уровнем и контрольной 2-х метровой рейкой. Величина просвета между рейкой и покрытием при проверке в любом направлении не должна превышать 2 мм.» Нарушение требований «Полы. Технические требования и правила проектирования, устройства, приемки, эксплуатации и ремонта»: «11.17. Поверхность покрытия пола должна быть ровной. Отклонение поверхности покрытия пола от горизонтальной плоскости на длине 2 м не должна превышать для покрытий: - полимерных мастичных, дощатых, паркетных, из ламината, из линолеума, из рулонных материалов на основе синтетических волокон - 2 мм»
4	Напольное покрытие из ламината в коридоре имеет сколы на лицевой поверхности.	Нарушение требований ГОСТ 32304-2013 «Ламинированные напольные покрытия на основе древесноволокнистых плит сухого способа производства. Технические условия»: «8.1 Внешний вид ламинированных напольных покрытий контролируют визуально без применения увеличительных приборов и/или с помощью электронного средства контроля. Для элементов ламинированных напольных покрытий не допускаются выкрашивание углов и сколы кромок по периметру поверхностного слоя, дефекты поверхности. Качество поверхности определяют путем сопоставления с образцом-эталонном.»
5	Напольное покрытие из ламината в Комнате 2 имеет вздутие кромок	Нарушение требований СП 71.13330.2017 «Изоляционные и отделочные покрытия. Актуализированная редакция СНиП 3.04.01-87 (с Изменением N 1,2)»: «8.14.1 Готовые покрытия пола должны соответствовать требованиям заказчика. Рекомендуемые параметры приведены в таблице 8.15.» (таблица 8.15 приведена ниже)
6	Напольная плитка имеет изменение звучания (пустоты) при простукивании на кухне, в прихожей, в ванной комнате и санузле.	Нарушение требований СП 71.13330.2017 «Изоляционные и отделочные покрытия. Актуализированная редакция СНиП 3.04.01-87 (с Изменением N 1,2)»: «8.14.1 Готовые покрытия пола должны соответствовать требованиям заказчика. Рекомендуемые параметры приведены в таблице 8.15.» (таблица 8.15 приведена ниже)
7	Профили балконного блока кухни имеют сколы ламинированного слоя	Нарушение требований ГОСТ 30673-2013 «Профили поливинилхлоридные для оконных и дверных блоков»: «4.2.6. Показатели физико-механических свойств профилей должны соответствовать требованиям технической документации изготовителя и быть не ниже требований, указанных в таблице 5.» (таблица 5 приведена ниже)
8	Швы монтажные узлов примыкания оконных и балконных	Нарушение требований ГОСТ 30971-2012 «Швы монтажные узлов примыкания оконных блоков к стеновым проёмам»: «п.5.1.9. Общее конструктивное

	блоков к стеновым проёмам на кухне, в комнате 1 и комнате 2 имеют трещины по периметру всего блока	решение узла примыкания (включая монтажный шов, элементы дополнительной атмосферозащиты, отделку откосов, а также все другие элементы, обеспечивающие сопряжение оконного блока с проемом в законченном виде) должно исключать возможность инфильтрации холодного воздуха через монтажные швы в зимнее время (сквозное продувание).»
9	Навесной элемент деревянного дверного блока имеет дефекты (заусенцы ламинации) в санузле	<p>Нарушение требований ГОСТ 475-2016 «Блоки дверные деревянные и комбинированные. Общие технические условия (с Поправкой)»: «7.3.3 Внешний вид дверных блоков оценивают визуально путем сравнения с образцами-эталоном, утвержденными руководителем предприятия-изготовителя, при естественном или искусственном рассеянном освещении не менее 300 лк. Визуальную оценку проводят с расстояния 1,5 м от вертикально установленного дверного блока»</p> <p>«Приложение В (обязательное). Нормы ограничения пороков и дефектов обработки древесины. Таблица В.1</p> <p>Механические повреждения: заруб, запил, отщеп, скол, вырыв, задир, вмятины, выхват, выщербины - не допускаются на лицевых поверхностях»</p> <p>5.6.4 Лицевые поверхности дверных блоков не должны иметь трещин, заусенцев, механических повреждений. Требования к лицевым поверхностям устанавливаются в технической документации изготовителя и/или в договорах на поставку.»</p>
10	Дверные блоки в ванную, санузел, комнату 1, комнату 2 смонтированы с отклонением от вертикали 6-10мм при контроле двухметровым уровнем	Нарушение требований СТО НОСТРОЙ 2.11.161-2014 «Двери внутренние из древесных материалов»: «7.7 Отклонение установленных дверных блоков от вертикали и горизонтали в плоскости и из плоскости проема должно быть не более 1,5 мм на 1 м длины.»
11	На оштукатуренных поверхностях откосов в комнате 1 и комнате 2 имеются меление краски, полосы, подтеки, следы от инструмента	Нарушение требований СП 71.13330.2017 «Изоляционные и отделочные покрытия. Актуализированная редакция СНиП 3.04.01-87 (с Изменением N 1,2)»: «7.5.5 Приемка малярных работ осуществляется в соответствии с требованиями, установленными заказчиком. Рекомендуемые параметры приведены в таблице 7.7.» (таблица 7.7. приведена ниже)
12	Затирка настенной плитки в ванной комнате выполнена с нарушениями (неровное нанесение, отклонения ширины шва смежных плиток до 2мм)	<p>Нарушение требований СП 71.13330.2017 «Изоляционные и отделочные покрытия. Актуализированная редакция СНиП 3.04.01-87 (с Изменением N 1,2)»: «7.4.13 Швы облицовки должны быть ровными, одинаковой ширины...»</p> <p>Нарушение требований ТР 98-99 «Технические рекомендации по технологии устройства облицовок стен и покрытий полов из крупноразмерных керамических плиток»: «6.3. Швы между плитками должны быть заполненными, прямолинейными, взаимно перпендикулярными и одинаковой ширины.</p> <p>6.4. Отклонения ширины шва от заданной проектом +/- 0,5 мм.»</p> <p>Нарушение требований СП 71.13330.2017 «Изоляционные и</p>

		отделочные покрытия. Актуализированная редакция СНиП 3.04.01-87 (с Изменением N 1,2)»: «7.4.17 При производстве облицовочных работ должны быть соблюдены требования заказчика. Рекомендуемые параметры приведены в таблице 7.6». (таблица 7.6 приведена ниже)
13	Отсутствует облицовка керамической плиткой за экраном ванны	Нарушение условий ДДУ №СПб-Зап1-1В(кв)-1/25/11(2) (АК) от 10.10.2021 <i>П. 1.3 Стены в санузлах – облицовка керамической плиткой отечественного производства;</i>
14	Стены в ванной комнате имеют отклонение от вертикали от до 5мм при контроле 2м рейкой	Нарушение требований СП 71.13330.2017 «Изоляционные и отделочные покрытия. Актуализированная редакция СНиП 3.04.01-87 (с Изменением N 1,2)»: «7.4.17 При производстве облицовочных работ должны быть соблюдены требования заказчика. Рекомендуемые параметры приведены в таблице 7.6.»

Таблица 7.4* - Требования к оштукатуренным основаниям

Контролируемый параметр	Предельное отклонение	Контроль (метод, объем, вид регистрации)
Простая штукатурка		
Отклонение от вертикали	Не более 3 мм на 1 м, но не более 10 мм на всю высоту помещения	Измерительный, контроль двухметровой рейкой или правилом, не менее пяти измерений на каждые 70 кв. м, журнал работ
Отклонение по горизонтали	Не более 3 мм на 1 м	
Неровности поверхности плавного очертания	На площади 4 кв.м. не более 4 мм на 1 м, но не более 10 мм на весь элемент	Измерительный, лекалом, не менее трех измерений на элемент, журнал работ
Отклонение оконных и дверных откосов, пилястр, столбов и т.п. от вертикали и горизонтали	Не более 4 мм на 1 м, но не более 10 мм на весь элемент	
Отклонение радиуса криволинейных поверхностей от проектного значения	Не более 10 мм на весь элемент	
Отклонение ширины откоса от проектной	Не более 5 мм	
Улучшенная штукатурка		
Отклонение от вертикали	Не более 2 мм на 1 м, но не более 10 мм на всю высоту помещения	Измерительный, контроль двухметровой рейкой или правилом, не менее пяти измерений на каждые 50 кв.м., журнал работ
Отклонение по горизонтали	Не более 3 мм на 1 м	
Неровности поверхности плавного очертания	Не более 2 шт., глубиной (высотой) до 3 мм	Измерительный, лекалом, не менее трех измерений на элемент, журнал работ
Отклонение оконных и дверных откосов, пилястр, столбов и т.п. от вертикали и горизонтали	На площади 4 кв.м. не более 4 мм на 1 м, но не более 10 мм на весь элемент	
Отклонение радиуса криволинейных поверхностей от проектного значения	Не более 7 мм на весь элемент	
Отклонение ширины откоса от проектной	Не более 3 мм	
Высококачественная штукатурка		
Отклонение от вертикали	Не более 0,5 мм на 1 м, но не более 5 мм на всю высоту помещения	Измерительный, контроль двухметровой рейкой или правилом, не менее пяти измерений на каждые 50

Отклонение по горизонтали	Не более 1 мм на 1 м	кв.м., журнал работ
Неровности поверхности плавного очертания	Не более 2 шт., глубиной (высотой) до 1 мм	Измерительный, лекалом, не менее трех измерений на элемент, журнал работ
Отклонение оконных и дверных откосов, пилястр, столбов и т.п. от вертикали и горизонтали	На площади 4 кв.м. не более 2 мм на 1 м, но не более 5 мм на весь элемент	Измерительный, контроль двухметровой рейкой или правилом, не менее пяти измерений на каждые 50 кв.м., журнал работ
Отклонение радиуса криволинейных поверхностей от проектной величины	Не более 4 мм на весь элемент	
Отклонение ширины откоса от проектной	Не более 2 мм	

Таблица 5* Физико-механические свойства профилей

Показатель	Значение
Температура размягчения по Вика, °С, не менее	75
Изменение линейных размеров после теплового воздействия, %, не более:	
- для главных профилей и штапиков, расположенных в изделии с внешней стороны	2,0
- для вспомогательных и доборных профилей	3,0
Разность в изменении линейных размеров главных профилей по лицевым сторонам	0,4
Термостойкость при 150 °С	Отсутствие вздутий, трещин, расслоений
Стойкость к удару при отрицательной температуре профиля	Разрушение не более одного образца из десяти, а для ламинированного профиля, дополнительно, не допускается отслоение пленки от профиля и полнакрилатного защитного слоя от пленки основы
Прочность угловых сварных соединений	Согласно 4.2.13
Прочность сцепления декоративного ламинированного покрытия с профилем, Н/мм	От 2,5 включ.
Примечания	
1. Термостойкость профилей с коэкструдированным покрытием испытывают при 120 °С.	
2. Значение ударной вязкости по Шарпи 40 - 75 кДж/м ² - при испытаниях образцов с двойным V-образным надрезом. Верхнее значение показателя - рекомендуемое.	

Таблица 8.15* - Требования к готовому покрытию пола

Наименование параметра	Допустимое значение	Контроль (метод, объем, вид регистрации)
Отклонения поверхности покрытия от плоскости при проверке двухметровой контрольной рейкой:		Измерительный, контроль двухметровой рейкой, не менее девяти измерений на каждые 50-70 кв.м. поверхности покрытия или в одном помещении меньшей площади, акт приемки
- песчаных, мозаично-бетонных, асфальтобетонных, керамических, каменных, шлакоситалловых	Не более 4 мм	
- поливинилацетатных, дощатых, паркетных покрытий и покрытий из линолеума (кроме ламинированных напольных покрытий и покрытий из инженерной доски), рулонных на основе синтетических волокон из поливинилхлоридных и сверхтвердых древесноволокнистых плит	Не более 2 мм	
Зазоры между досками дощатого покрытия	Не более 1 мм	Измерительный, не менее пяти

Зазоры между паркетными досками и паркетными щитами	Не более 0,5 мм	измерений на каждые 50-70 м ² поверхности покрытия или в одном помещении меньшей площади, акт приемки
Зазоры между смежными планами штучного паркета	Не более 0,2 мм	
Зазоры и щели между плинтусами и покрытием пола или стенами (перегородками), между смежными кромками полотнищ линолеума, ковров, рулонных материалов и плиток	Не допускаются	Измерительный, не менее пяти измерений на каждые 50-70 м ² поверхности покрытия или в одном помещении меньшей площади, акт приемки
Поверхности покрытия не должны иметь выбоин, трещин, волн, вздутий, приподнятых кромок. Цвет покрытия должен соответствовать проектному		
Уступы между смежными изделиями покрытий из штучных материалов: - из керамических (керамогранитных), каменных, цементно-песчаных, мозаично-бетонных, шлакоситалловых плит	Не более 1 мм	Измерительный, не менее девяти измерений на каждые 50 - 70 м ² поверхности покрытия или в одном помещении меньшей площади, акт приемки

Таблица 7.7* - Требования к качеству малярных работ

Технические требования	Допустимые отклонения
Поверхности, окрашенные водоэмульсионными красками	
Отличия по цвету	В пределах одного тона по каталогу (палитре) производителя
Полосы, пятна, подтеки, брызги	Не допускаются для жилых и общественных помещений. Должны быть незаметны при сплошном визуальном осмотре с расстояния 2 м от поверхности для подсобных и технических помещений
Меление поверхности	Не допускается
Исправления, выделяющиеся на общем фоне	Не допускаются для жилых и общественных помещений. Должны быть незаметны при сплошном визуальном осмотре с расстояния 2 м от поверхности для подсобных и технических помещений
Поверхности, окрашенные безводными составами	
Полосы, пятна, подтеки, брызги, следы от кисти или валика, неровности	Не допускаются
Отличия по цвету	В пределах одного тона по каталогу (палитре) производителя
Поверхности, окрашенные лаками	
Трещины	Не допускаются
Видимые утолщения	Не допускаются
Следы лака на тампоне (после высыхания)	Не допускаются

Таблица 7.6* Требования к облицовочным покрытиям

Облицованная поверхность	Параметры и требуемые значения				
	Отклонение от вертикали, мм на 1 м длины, не более	Отклонения расположения швов от вертикали и горизонтали, мм на 1 м длины, не более	Несовпадения профиля на стыках архитектурно-строительных деталей и швов, мм на 1 м, не	Неровности плоскости облицовки (при контроле двухметровой рейкой), мм, не более	Отклонения ширины шва, мм, не более

			более		
Зеркальная, лощеная	2 (4 на этаж)	1,5	0,5	2	+/- 0,5
Шлифованная, точечная, бугристая, бороздчатая	3 (8 на этаж)	3	1	4	-
Фактура типа "скала"	-	3	2	-	+/- 2
Из гранита и искусственного камня	-	-	-	-	+/- 0,5
Из мрамора	-	-	-	-	+/- 0,5
Из керамических, стеклокерамических и других изделий:					
- наружная облицовка	2 (5 на этаж)	2	4	3	+/- 0,5
- внутренняя облицовка	1,5 (4 на этаж)	1,5	3	2	+/- 0,5
Контроль (метод, объем, вид регистрации)	Измерительный, не менее пяти измерений на 50 - 70 м2 поверхности или на отдельном участке меньшей площади в местах, выявленных сплошным визуальным осмотром, журнал работ		Измерительный, не менее пяти измерений на отдельном 70 - 100 м2 поверхности или на отдельном участке меньшей площади в местах, выявленных сплошным визуальным осмотром, журнал работ		

ВЫВОД: Исходя из исследования по данному вопросу, специалист сделал вывод о том, что качество объекта долевого строительства: жилого помещения (квартиры), расположенного в многоквартирном жилом доме по адресу: г. Санкт-Петербург, внутригор. муниц. обр. Санкт-Петербурга м. о. Коломяги, Орлово-Денисовский пр-т, д. 17, корп. 1, стр. 1, общей площадью 56,6 кв.м. **не соответствует** условиям Договора участия в долевом строительстве № Спб-Зап1-1В(кв)-1/25/11(2) (АК) от 10.10.2021г., требованиям технических регламентов, СП, ГОСТ, а также иным обязательным требованиям.

Исследование по Вопросу №2

Вопрос 2: В случае выявления такого несоответствия, определить объем обнаруженных дефектов и стоимость их устранения с учетом работ, материалов и иных необходимых затрат.

Для ответа на данный вопрос специалист проанализировал исследовательскую часть ответа на первый вопрос, а также произвёл натурный осмотр объекта исследования: жилое помещение (квартира) расположенное в многоквартирном жилом доме по адресу: г. Санкт-Петербург, внутригор. муниц. обр. Санкт-Петербурга м. о. Коломяги, Орлово-Денисовский пр-т, д. 17, корп. 1, стр. 1, общей площадью 56,6 кв.м. Также, специалистом

проводились измерения всех геометрических характеристик в квартире по итогам данных фиксации дефектов.

Согласно полному и всестороннему исследованию, специалист обнаружил на объекте исследования (жилое помещение (квартира) расположенное в многоквартирном жилом доме по адресу: г. Санкт-Петербург, внутригор. муниц. обр. Санкт-Петербурга м. о. Коломяги, Орлово-Денисовский пр-т, д. 17, корп. 1, стр. 1, общей площадью 56,6 кв.м., недостатки (дефекты), которые позволяют сделать вывод о несоответствии объекта условиям Договору участия в долевом строительстве № Спб-Зап1-1В(кв)-1/25/11(2) (АК) от 10.10.2021г., требованиям технических регламентов, проектной документации и градостроительных регламентов, а также иным обязательным требованиям.

Выявленные дефекты указаны в исследовательской части ответа на первый вопрос данного Заключение специалиста.

На элементах отделочных слоёв имеется некоторый физический износ. В соответствии с Постановлением Пленума Верховного Суда РФ от 23.06.2015 № 25 «О применении судами некоторых положений раздела 1 части первой Гражданского кодекса РФ» п.13. износ материалов не учитывается: *«...Если для устранения повреждёний имущества истца использовались или будут использоваться новые материалы, то за исключением случаев, установленных законом или договором, расходы на такое устранение включаются в состав реального ущерба истца полностью несмотря на то, что стоимость имущества увеличилась или может увеличиться, по сравнению с его стоимостью до повреждения.»*

При ремонте и реконструкции работы, аналогичные технологическим процессам в новом строительстве (в том числе, возведение новых конструктивных элементов в ремонтируемых зданиях и сооружениях) и не учтенные в ТЕРр, принимаются по соответствующим Территориальным единичным расценкам ТЕР (кроме расценок сборника №46 "Работы при реконструкции зданий и сооружений") на строительные работы с применением коэффициентов:

- к затратам труда и оплате труда рабочих-строителей - 1,15,
- к стоимости эксплуатации машин (в том числе к оплате труда машинистов)-1,25.

Уточнения сметных показателей, связанные с порядком применения ТЕРр и учетом коэффициентов на условия работ осуществляется при составлении смет, при этом приводятся ссылки (в сметном расчёте) на соответствующие пункты технических частей соответствующих Сборников ТЕРр и Общих Указаний.

При производстве ремонтно-строительных работ в эксплуатируемых зданиях и сооружениях, вблизи объектов, находящихся под высоким напряжением, на территории действующих предприятий, имеющих разветвленную сеть транспортных и инженерных коммуникаций и стесненные условия для складирования материалов, и в других усложняющих условиях проведения ремонтно-строительных работ к нормам затрат труда, оплате труда рабочих, затратам на эксплуатацию машин, в том числе оплате труда рабочих, обслуживающих машины, следует применять коэффициенты, учитывающие эти условия.

Таблица на применение поправочных коэффициентов

№ п/п	Условия производства работ	Коэффициенты к расценкам сборников ТЕР (кроме сборника ТЕР № 1)	Коэффициенты к расценкам сборника ТЕР № 1 и сборников ТЕРр
1	2	3	4

3	Производство строительных и других работ в существующих зданиях и сооружениях <u>в стесненных условиях</u> : с наличием в зоне производства работ действующего технологического оборудования (станков, установок, кранов и т.п.) или загромождающих предметов (лабораторное оборудование, <u>мебель</u> и т.п.) или движения транспорта по внутрицеховым путям.	1,35	1,15
---	---	------	------

Далее, специалист составил смету на устранение выявленных им дефектов и несоответствий по результатам полного и всестороннего исследования.

При составлении сметы использовался Программный комплекс "Smeta.ru" версия 11.X, Ключ № FSTS-0067 508. Сметный расчёт был выполнен в расценках ТСНБ ТЕР-2001 — территориальная сметно-нормативная база для Санкт-Петербурга. Эти сборники территориальных сметных нормативов для гор. Санкт-Петербург введены в действие с 05 октября 2015 года в соответствии с Распоряжением Комитета по государственному заказу Санкт-Петербурга №196-р.

Расценки ФЕР (Федеральные единичные расценки) специалистом не брались во внимание так как они применяются на территории РФ, если заказ Государственного федерального значения, и оплачивается с Федерального Казначейства.

Специалист рассчитал сметную стоимость восстановительного ремонта квартиры по устранению дефектов, которые были выявлены специалистом по результатам натурального осмотра квартиры. Для этого он измерял при натурном осмотре объёмы объекта исследования. Таким образом, в смете указаны те объёмы и те работы, которые необходимы для устранения выявленных специалистом дефектов (см. локальный сметный расчёт Приложение №5).

Согласно нормативов, установленных в Градостроительном кодексе Российской Федерации от 29.12.2004 N 190-ФЗ:

«Статья 1. Основные понятия, используемые в настоящем Кодексе

32) сметные цены строительных ресурсов - сводная агрегированная в территориальном разрезе документированная информация о стоимости строительных ресурсов, установленная расчетным путем на принятую единицу измерения и размещаемая в федеральной государственной информационной системе ценообразования в строительстве;

33) сметные нормативы - сметные нормы и методики, необходимые для определения сметной стоимости строительства, стоимости работ по инженерным изысканиям и по подготовке проектной документации, а также методики разработки и применения сметных норм;

В исследовательской части ответов на вопросы Заключения специалист ссылался на данные, указанные в обязательных требованиях строительных и градостроительных норм, и правил.

ВЫВОД: На основе подготовленного локального сметного расчета специалистом установлено, что стоимость устранения выявленных строительных недостатков в жилом помещении (квартире) расположенном в многоквартирном жилом доме по адресу: г. Санкт-Петербург, внутригор. муницип. обр. Санкт-Петербурга м. о. Коломяги, Орлово-Денисовский пр-т, д. 17, корп. 1, стр. 1, общей площадью 56,6 кв.м., составляет: **851 230 (Восемьсот пятьдесят одна тысяча двести тридцать)рублей 32 копейки**. Локальный сметный расчет представлен в Приложении №5.

3. ВЫВОДЫ

ВОПРОС №1: Определить, соответствует ли качество объекта долевого строительства: жилого помещения (квартиры) , расположенного в многоквартирном жилом доме по адресу: г. Санкт-Петербург, внутригор. муниц. обр. Санкт-Петербурга м. о. Коломяги, Орлово-Денисовский пр-т, д. 17, корп. 1, стр. 1, общей площадью 56,6 кв.м., условиям Договора участия в долевом строительстве № Спб-Зап1-1В(кв)- от 10.10.2021г., требованиям технических регламентов, СП, ГОСТ, проектной документации и градостроительных регламентов.

Качество объекта долевого строительства: жилого помещения (квартиры) , расположенного в многоквартирном жилом доме по адресу: г. Санкт-Петербург, внутригор. муниц. обр. Санкт-Петербурга м. о. Коломяги, Орлово-Денисовский пр-т, д. 17, корп. 1, стр. 1, общей площадью 56,6 кв.м., **не соответствует** условиям Договора участия в долевом строительстве № Спб-Зап1-1В(кв)- от 10.10.2021г., требованиям технических регламентов, СП, ГОСТ, а также иным обязательным требованиям. Перечень выявленных дефектов и несоответствий нормативным требованиям указан в Таблице №1 исследовательской части по вопросу №1.

ВОПРОС №2: В случае выявления такого несоответствия, определить объем обнаруженных дефектов и стоимость их устранения с учетом работ, материалов и иных необходимых затрат.

При проведении натурального осмотра в Квартире выявлены дефекты строительно-отделочных работ, перечень которых указан в Таблице №1 исследовательской части по вопросу №1. Специалистом подготовлен локальный сметный расчет с указанием наименований работ и их объемов, необходимых для устранения выявленных специалистом дефектов. На основе подготовленного локального сметного расчета специалистом установлено, что стоимость устранения выявленных строительных недостатков в жилом помещении (квартире) , расположенного в многоквартирном жилом доме по адресу: г. Санкт-Петербург, внутригор. муниц. обр. Санкт-Петербурга м. о. Коломяги, Орлово-Денисовский пр-т, д. 17, корп. 1, стр. 1 общей площадью 56,6 кв.м., составляет: **851 230 (Восемьсот пятьдесят одна тысяча двести тридцать) рублей 32 копейки.**

Специалист:



Титова М.Ю.

Специалист:

Качанов М.Ю.

Приложение №1. Фотографии, сделанные специалистом во время осмотра.

	<p>Фото №1 Общий вид прихожая.</p>
	<p>Фото №2 Общий вид прихожая.</p>
	<p>Фото №3 Отклонение стены в прихожей от вертикали.</p>



Фото №4
Пустоты при
простукивании напольной
плитки в прихожей.



Фото №5
Пустоты при
простукивании напольной
плитки в прихожей.



Фото №6
Общий вид коридора



Фото №7
Отклонение стены в
коридоре от вертикали.



Фото №8
Скол на лицевой
поверхности ламината в
коридоре



Фото №9
Измерение уровня пола в
коридоре.

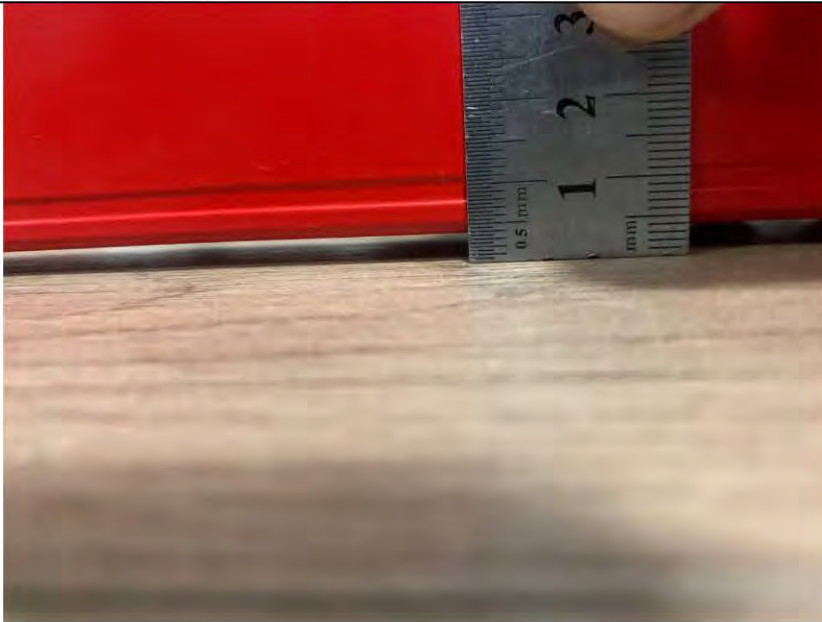


Фото №10
Отклонение уровня пола в
коридоре.



Фото №11
Отклонение
смонтированного дверного
блока ванной от вертикали



Фото №12
Отклонение
смонтированного дверного
блока санузла от
вертикали



Фото №13
Заусенцы
ламинированного слоя
дверного полотна санузла



Фото №14
Отклонение
смонтированного дверного
блока комнаты 1 от
вертикали



Фото №15
Отклонение
смонтированного дверного
блока комнаты 2 от
вертикали



Фото №16
Кухня, общий вид



Фото №17
Отклонение стены на
кухне от вертикали



Фото №18
Отслоение
ламинированного слоя
профиля балконного блока
на кухне



Фото №19
Трещины в зоне
устройства монтажного
шва оконного блока на
кухне.



Фото №20.
Пустоты при
простукивании напольной
плитки на кухне



Фото №21
Пустоты при
простукивании напольной
плитки на кухне



Фото №22
Общий вид комнаты 1

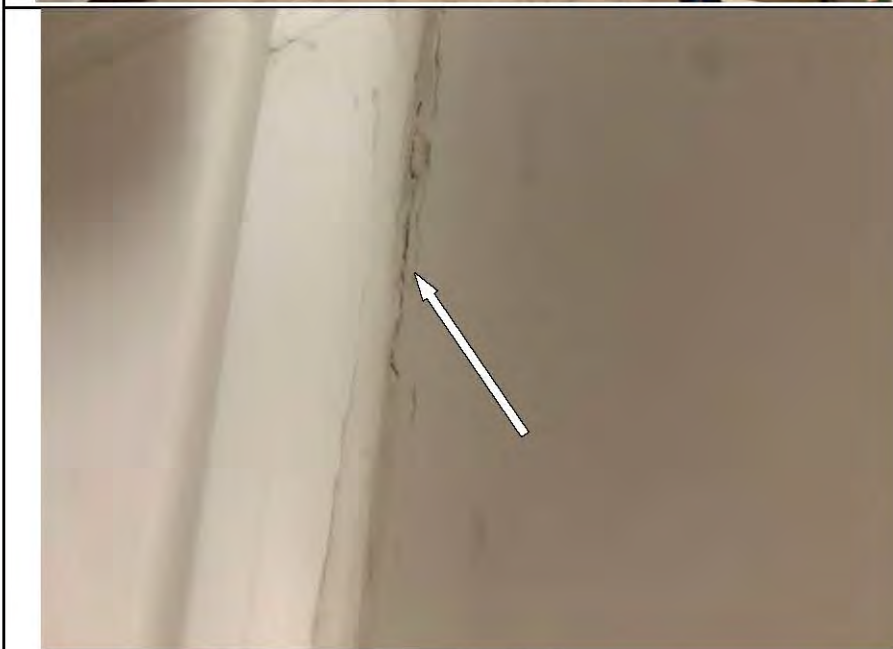


Фото №23
Трещины в зоне
монтажного шва
примыкания оконного
блока к проёму в комнате
1



Фото №24
Трещины в зоне
монтажного шва
примыкания оконного
блока к проёму в комнате
1. Полосы и подтёки
водоэмульсионной краски
при проведении малярных
работ.



Фото №25
Полосы, следы от
инструмента и подтёки
водоэмульсионной краски
при проведении малярных
работ в комнате 1.

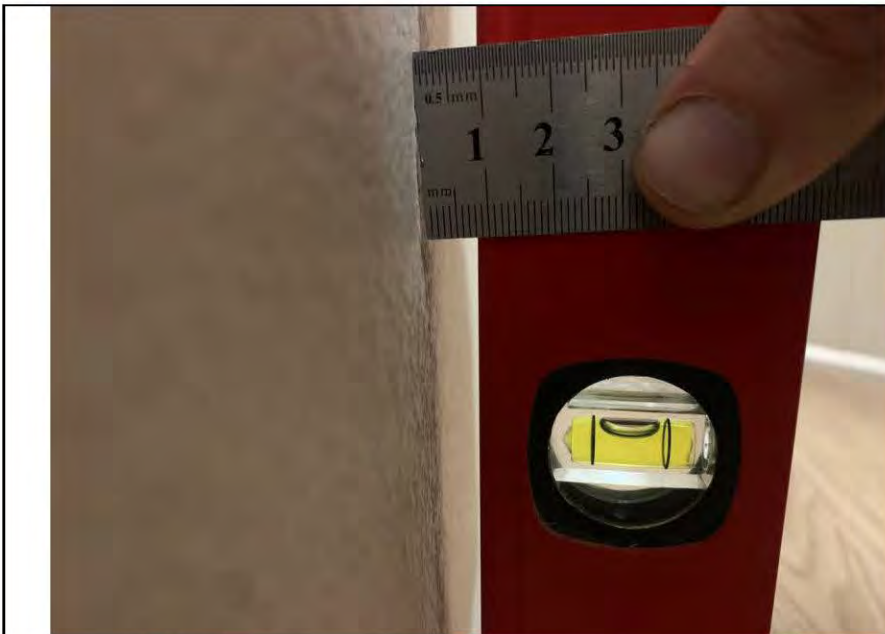


Фото №26
Отклонение стены от
вертикали в комнате 1



Фото №27
Измерение уровня пола в
комнате 1



Фото №28
Отклонение уровня пола в
комнате 1



Фото №29
Общий вид комнаты 2



Фото №30
Трещины в зоне
монтажных швов оконного
блока комнаты 2. Полосы,
следы от инструмента на
откосах при малярных
работах.



Фото №31
Измерение уровня пола в
комнате 2



Фото №32
Отклонение уровня пола в
комнате 2

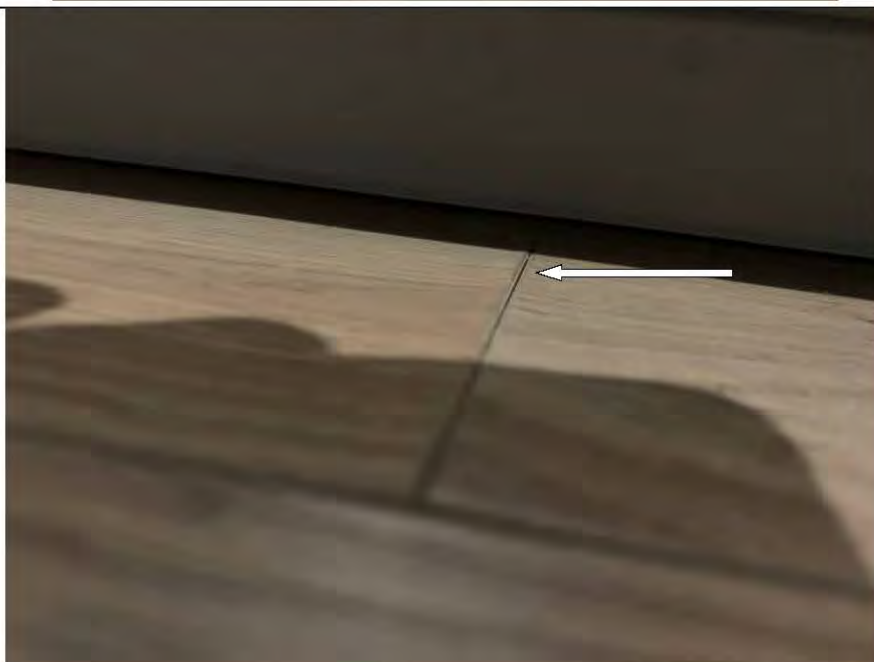


Фото №33
Вздутие кромок ламината
в Комнате 2



Фото №34
Отклонение стены от
вертикали в Комнате 2



Фото №35
Общий вид ванной
комнаты



Фото №36
Ширина шва настенной
плитки в ванной,
измерение 1: 4,5мм



Фото №37
Ширина шва в ванной
комнате, измерение 2:
2,5мм



Фото №38
Пустоты при
простукивании напольной
плитки в ванной



Фото №39
Отсутствие плитки за
экраном ванны



Фото №40
Отклонение стены от
вертикали в ванной
комнате



Фото №41
Общий вид санузла



Фото №42
Пустоты при
простукивании напольной
плитки в санузле.

Приложение №2. Копии документов, подтверждающих квалификацию специалиста.





РОССИЙСКАЯ ФЕДЕРАЦИЯ

ФЕДЕРАЛЬНОЕ ГОСУДАРСТВЕННОЕ БЮДЖЕТНОЕ ОБРАЗОВАТЕЛЬНОЕ
УЧРЕЖДЕНИЕ ВЫСШЕГО ОБРАЗОВАНИЯ
«НАЦИОНАЛЬНЫЙ ИССЛЕДОВАТЕЛЬСКИЙ МОСКОВСКИЙ
ГОСУДАРСТВЕННЫЙ СТРОИТЕЛЬНЫЙ УНИВЕРСИТЕТ»
Москва

ДИПЛОМ МАГИСТРА СОТЛИЧИЕМ

107704 0224323

ДОКУМЕНТ ОБ ОБРАЗОВАНИИ И О КВАЛИФИКАЦИИ

Регистрационный номер

2540 М

Дата выдачи

16 июля 2020 года

Настоящий диплом свидетельствует о том, что

**ТИТОВА
Мария Юрьевна**

освоил(а) программу магистратуры по направлению подготовки

08.04.01 СТРОИТЕЛЬСТВО

и успешно прошел(ла) государственную итоговую аттестацию

Решением Государственной экзаменационной комиссии
присвоена квалификация

магистр

Протокол № 74/84 от « 19 » июня 2020 г.

Председатель
Государственной
экзаменационной комиссии

Руководитель организации
осуществляющей образовательную
деятельность



Д.Ф. Жихарев

П.А. Акимов



НАЦИОНАЛЬНЫЙ ИССЛЕДОВАТЕЛЬСКИЙ
МОСКОВСКИЙ ГОСУДАРСТВЕННЫЙ
**СТРОИТЕЛЬНЫЙ
УНИВЕРСИТЕТ**

Федеральное
государственное бюджетное
образовательное учреждение высшего образования
«Национальный исследовательский
Московский государственный строительный университет»

УДОСТОВЕРЕНИЕ О ПОВЫШЕНИИ КВАЛИФИКАЦИИ

Титова

Мария Юрьевна
(фамилия, имя, отчество)

прошел(а) обучение по программе:

«Ценообразование и сметное дело в строительстве

с использованием программных комплексов

Smeta.RU, ГранД-Смета»

(наименование программы повышения квалификации)

3 октября 2015 г. по 26 декабря 2015 г.

в период с

Объем программы, в академических часах 72

*Удостоверение является документом
о повышении квалификации*

Регистрационный номер
У – 2029/18



Руководитель
образовательной организации

А.В. Федосина /

Секретарь

А.В. Горюнова /

Дата выдачи

13 декабря 2018 г.



УДОСТОВЕРЕНИЕ

О ПОВЫШЕНИИ КВАЛИФИКАЦИИ

Настоящее удостоверение выдано Титовой
(фамилия, имя, отчество)
Марии
Юрьевне

в том, что он(а) с «19» апреля 2021 г. по «29» апреля 2021 г.
прошел(а) обучение в (на) Обществе с ограниченной
(наименование)

ответственностью «Центр образовательной деятельности и
образовательного учреждения (образовательного/дополнительного профессионального образования)
лицензирования «МиниМакс»

по программе «Современная практика обследования зданий и сооружений
(наименование курса, программы)

Государственный строительный надзор, строительный контроль и
дополнительного профессионального образования)
экспертиза строительства»

в объеме 72 часов
(количество часов)



Председатель комиссии Антоненкова А.В.
Генеральный директор Антоненкова А.В.

Регистрационный номер ПК 2104/04-01

Москва 2021 г.

180001 509457

Настоящий диплом свидетельствует о том, что

**Тимова
Мария Юрьевна**

с 11 ноября 2022 г. по 24 марта 2023 г.

прошел(а) профессиональную переподготовку в (на)
Институте непрерывного образования
по дополнительной профессиональной программе

«Судебная строительно-техническая
и стоимостная экспертиза
объектов недвижимости»

Решением аттестационной комиссии
от 24 марта 2023 г.

диплом предоставляет право
на ведение профессиональной деятельности в сфере

**строительно-технической и стоимостной
экспертизы объектов недвижимости**

Частное образовательное
учреждение дополнительного профессионального образования
«Институт непрерывного образования»

ДИПЛОМ

О ПРОФЕССИОНАЛЬНОЙ ПЕРЕПОДГОТОВКЕ

373100485623

Документ о квалификации

Регистрационный номер

194-2023

Города

Иваново

Дата выдачи

24.03.2023



Руководитель

С.С. Соболев

Секретарь

Ирина



**СИСТЕМА ДОБРОВОЛЬНОЙ СЕРТИФИКАЦИИ
НЕГОСУДАРСТВЕННЫХ ЭКСПЕРТНЫХ
ОРГАНИЗАЦИЙ И ЭКСПЕРТОВ
ФЕДЕРАЛЬНОЕ АГЕНТСТВО ПО ТЕХНИЧЕСКОМУ
РЕГУЛИРОВАНИЮ И МЕТРОЛОГИИ
«ПАЛАТА СУДЕБНЫХ ЭКСПЕРТОВ»**

Регистрационный № РОСС RU. 31792.04ПСЭ0 от 22.11.2017

№ PS 003506

**СЕРТИФИКАТ СООТВЕТСТВИЯ
СУДЕБНОГО ЭКСПЕРТА**

Действителен с « 24 » марта 2023 г. по « 24 » марта 2026 г.

НАСТОЯЩИЙ СЕРТИФИКАТ УДОСТОВЕРЯЕТ, ЧТО

Гитова Мария Юрьевна

Физ.лицо / Юр.лицо

**СЕРТИФИЦИРОВАН(А) В СООТВЕТСТВИИ С ПРАВИЛАМИ СИСТЕМЫ
ДОБРОВОЛЬНОЙ СЕРТИФИКАЦИИ ДЕЯТЕЛЬНОСТИ ЭКСПЕРТОВ
В ОБЛАСТИ СУДЕБНОЙ ЭКСПЕРТИЗЫ И ИМЕЕТ ПРАВО
САМОСТОЯТЕЛЬНОГО ПРОИЗВОДСТВА СУДЕБНЫХ ЭКСПЕРТИЗ.**

- 16.1 «Исследования строительных объектов и территории, функционально связанной с ними, в том числе с целью определения их стоимости»
- 16.2 «Исследования обстоятельств несчастного случая в строительстве с целью установления его причин, условий и механизма, а также круга лиц, в чьи обязанности входило обеспечение безопасных условий труда»
- 16.3 «Исследование домовладений с целью установления возможности их реального раздела между собственниками в соответствии с условиями, заданными судом; разработка вариантов указанного раздела»
- 16.4 «Исследование проектной документации, строительных объектов в целях установления их соответствия требованиям специальных правил. Определение технического состояния, причин, условий, обстоятельств и механизма разрушения строительных объектов, частичной или полной утраты ими своих функциональных, эксплуатационных, эстетических и других свойств»
- 16.5 «Исследование строительных объектов, их отдельных фрагментов, инженерных систем, оборудования и коммуникаций с целью установления объема, качества и стоимости выполненных работ, использованных материалов и изделий»
- 16.6 «Исследования помещений жилых, административных, промышленных и иных зданий, поврежденных в результате стихийных бедствий (пожаром) с целью определения стоимости их восстановительного ремонта»

Руководитель органа
по сертификации

подпись

Симунина А.И.
инициаль, фамилия





**СУДЕБНЫЙ ЭКСПЕРТ
УДОСТОВЕРЕНИЕ**

Регистрационный номер 272/2023

**Титова Мария
Юрьевна**

Дата выдачи 24 марта 2023 г.

Действительно до 24 марта 2026 г.



(личная подпись эксперта)

Специализация

Судебная строительно-техническая экспертиза

Сертификат эксперта № PS 003506 от 24.03.2023г.

Система добровольной сертификации негосударственных экспертных организаций и экспертов

«ПАЛАТА СУДЕБНЫХ ЭКСПЕРТОВ»

Per. № РОСС RU. 31792.04ПСЭ0 от 22.11.2017

Руководитель органа по сертификации



А.И. Симунни

подпись



РОССИЙСКАЯ ФЕДЕРАЦИЯ

Федеральное государственное бюджетное образовательное учреждение
высшего профессионального образования «Санкт-Петербургский
государственный архитектурно-строительный университет»
г. Санкт-Петербург

ДИПЛОМ БАКАЛАВРА

107824 0035615

ДОКУМЕНТ ОБ ОБРАЗОВАНИИ И О КВАЛИФИКАЦИИ

Регистрационный номер

СФ/2087

Дата выдачи

30 июня 2014 года

Настоящий диплом свидетельствует о том, что

**Качанов
Максим Юрьевич**

освоил(а) программу бакалавриата по направлению подготовки

200500.62 «Метрология, стандартизация и сертификация»

и успешно прошел(ла) государственную итоговую аттестацию.

Решением Государственной экзаменационной комиссии
присвоена квалификация

Бакалавр техники и технологии

Протокол № 12 от « 27 » июня 20 14 г.

Председатель
Государственной
экзаменационной комиссии

Иванов М.А.

Руководитель образовательной
организации

Луговская И.Р.

МП.



РОССИЙСКАЯ ФЕДЕРАЦИЯ

Настоящий диплом свидетельствует о том, что

Качанов Максим Юрьевич

за время обучения в период
с 01 ноября 2022 года по 30 апреля 2023 года

прошел(а) профессиональную переподготовку в (на)
Частное учреждение «Образовательная организация
дополнительного профессионального образования
«Международная академия экспертизы и оценки»

по программе профессиональной переподготовки
"Судебная строительно-техническая и стоимостная экспертиза
объектов недвижимости"

О ПРОФЕССИОНАЛЬНОЙ ПЕРЕПОДГОТОВКЕ

ДИПЛОМ

642418135525

Решением от

30 апреля 2023 года

диплом подтверждает присвоение квалификации
строительный эксперт

Документ о квалификации

Диплом

дает право на выполнение нового вида
профессиональной деятельности

Регистрационный номер

2023/049-8692

Города

Саратов

Дата выдачи

30 апреля 2023 года

и дает право на ведение
профессиональной деятельности в сфере
судебной строительно-технической и стоимостной экспертизы
объектов недвижимости



Председатель комиссии

Руководитель

Секретарь

Приложение №3. Сертификаты, свидетельства о поверке.

ЭЛЕКТРОННЫЙ ЦЕНТР СЕРВИСА

ПОДДЕРЖКА

Войти в личный кабинет

🔍 🏠

РЕЗУЛЬТАТЫ ПОВЕРКИ СИ

Сведения о результатах поверки СИ

Регистрационный номер типа СИ	87359:22
Тип СИ	РГК
Наименование типа СИ	Дальномеры лазерные
Заводской номер СИ	21E168727
Модификация СИ	РГК DL50G

Сведения о поверке

Наименование организации-поверителя	ОБЩЕСТВО С ОГРАНИЧЕННОЙ ОТВЕТСТВЕННОСТЬЮ "РУСГЕОКОМ" (ООО "РУСГЕОКОМ")
Условный шифр знака поверки	ЕВЕ
Владелец СИ	Юр. лицо
Тип поверки	Периодическая
Дата поверки СИ	20.11.2024
Поверка действительна до	19.11.2025
Наименование документа, на основании которого выполнена поверка	651-22-024 МП
СИ пригодна	Да
Номер свидетельства	С-ЕВЕ/20-11-2024/279В19577

- 7.4. Следить за чистотой рабочих поверхностей, оберегать линейки от попадания на них влаги, пыли и грязи.
7.5. Хранение и транспортирование линейек должны соответствовать ГОСТ 13762-86.

Проверка линейек должна производиться по МИ 2024-89 ГСИ. "Линейки измерительные металлические. Методика поверки".
Межповерочный интервал 1 год.



АО "СТАВРОПОЛЬСКИЙ ИНСТРУМЕНТАЛЬНЫЙ ЗАВОД"

355035, г. Ставрополь,
Старомарьевское шоссе, 15
E-mail: stzinstrument@mail.ru
http://www.stzinstrument.ru

Телефоны:
секретарь (8652) 29-02-15
факс (8652) 94-67-08
(8652) 29-84-58
Коммерческий директор
(8652) 94-67-42

ЛИНЕЙКА ИЗМЕРИТЕЛЬНАЯ МЕТАЛЛИЧЕСКАЯ ГОСТ 427-75

ОКП 393631

ПАСПОРТ

Л 150.00 ПС

Линейка измерительная металлическая предназначена для измерения размеров.

2.1. Предел измерения, мм

150	300	500	1000
-----	-----	-----	------

2.2. Цена деления, мм

1

3.1. Линейка (партия) 23201142
3.2. Паспорт - 1 на партию.

4.1. Полный средний срок службы - не менее 5 лет. Критерием предельного состояния линейек является износ шкал.

4.2. Изготовитель гарантирует соответствие линейек требованиям ГОСТ 427-75 при соблюдении условий транспортирования, хранения и эксплуатации.

4.3. Гарантийный срок эксплуатации - 12 месяцев со дня ввода линейек в эксплуатацию.

4.4. Изготовитель имеет свидетельство об утверждении типа линейек, который зарегистрирован в Государственном реестре СИ под № 20048-05.

4.5. Метрологическая служба АО "СТИЗ" зарегистрирована в Реестре аккредитованных метрологических служб под № RA.RU.311851.

4.6. Линейки согласно постановления Правительства РФ от 1.12.2009 г. № 982 не подлежат обязательной сертификации.

Линейки подвергнуты консервации согласно требованиям ГОСТ 9.014-78 и упакованы согласно ГОСТ 427-75.

Дата консервации и упаковки 1 02 2009
Срок консервации - 2 года

Предел измерения, мм 0-300

Количество линейек в партии

Линейки соответствуют ГОСТ 427-75 и пригодны годными для эксплуатации.

Дата выпуска 1 02 2009

Контролер ОТК

Поверитель



Пижникова М.В.

7.1. Климатическое исполнение УХЛ 3.1 по ГОСТ 15150-69. Режим рабочих температур от минус 10 °С до плюс 40 °С и относительной влажности воздуха - не более 98 % при температуре плюс 25 °С.

7.2. Перед началом работы ознакомиться с паспортом.

7.3. Перед проведением поверки линейки должны быть протерты салфеткой, слегка смоченной бензином, и выдержаны на рабочем месте не менее 1 часа.

ОБЩЕСТВО С ОГРАНИЧЕННОЙ ОТВЕТСТВЕННОСТЬЮ

«ИСКАТЕЛЬ-2»



Метрологическая служба ООО «Искатель-2» в области обеспечения единства измерений

СЕРТИФИКАТ КАЛИБРОВКИ

Calibration certificate

Номер сертификата 6987/V
Certificate number

Дата калибровки 29.11.2024 г.
Date when calibration

Объект калибровки Уровень строительный KAPRO SATURN 987XL
Item calibrated

Серийный номер 987XL-41-200

Заказчик ИП Качанов М.Ю. ИНН 990103862374
Customer Information about the customer, address/name of the customer, address

Наименование эталона / description of measurement standard
2. АКЗ.0129.2019, 3.2. АКЗ.0123.2019, 3.2. АКЗ.0138.2019

Методика калибровки 002.2016.274.КС21
Calibration procedure

Все измерения имеют прослеживаемость к единицам Международной системы СИ, которые воспроизводятся национальными эталонами РФ. Данный сертификат может быть воспроизведен только полностью. Любая публикация или частичное воспроизведение содержания сертификата возможны с письменного разрешения организации, выдавшей сертификат.
All measurements are traceable to the SI units which are realized by national measurement standards of NMI. This certificate shall not be reproduced, except in full. Any publication extracts from the calibration certificate requires written approval of the issuing NMI.

Условия калибровки / Calibration conditions

Температура окружающего воздуха 22°C. Относительная влажность воздуха 56%

Результаты калибровки
Calibration results

Наименование	Результат калибровки*	Примечание
Уровень строительный KAPRO SATURN 987XL	соответствует	-

* Указывается соответствие или несоответствие СИ требованиям технической документации производителя и методики калибровки: 002.2016.274.КС21

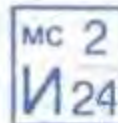
Рекомендуемый межкалибровочный интервал: 12 месяцев

Подпись лица, выполнившего калибровку
Signature of the person who has performed calibration

Карпов Л.Е., Техник МС
ФИО и должность / name and function

29.11.2024 г.

И2 № П-33722



Приложение №4 Документы экспертной организации.

УТВЕРЖДЕНА
приказом Федеральной службы
по экологическому, технологическому
и атомному надзору
от 4 марта 2019 г. N 86

ВЫПИСКА ИЗ РЕЕСТРА ЧЛЕНОВ САМОРЕГУЛИРУЕМОЙ ОРГАНИЗАЦИИ

«12» мая 2021 г.

№ 000000000000000000003493

**Ассоциация Саморегулируемая организация «МежРегионИзыскания»
(Ассоциация СРО «МРИ»)**

СРО, основанные на членстве лиц, выполняющих инженерные изыскания

190000, г. Санкт-Петербург, переулок Гривцова, дом 4, корпус 2, лит А, 3 этаж, офис 62, <http://sro-mri.ru>, info@sro-mri.ru

Регистрационный номер в государственном реестре саморегулируемых организаций
СРО-И-035-26102012

выдана Обществу с ограниченной ответственностью "Экспертное бюро "ВОТУМ"

Наименование	Сведения	
1. Сведения о члене саморегулируемой организации:		
1.1. Полное и (в случае, если имеется) сокращенное наименование юридического лица или фамилия, имя, (в случае, если имеется) отчество индивидуального предпринимателя	Общество с ограниченной ответственностью "Экспертное бюро "ВОТУМ" (ООО "Экспертное бюро "ВОТУМ")	
1.2. Идентификационный номер налогоплательщика (ИНН)	9706015686	
1.3. Основной государственный регистрационный номер (ОГРН) или основной государственный регистрационный номер индивидуального предпринимателя (ОГРНИП)	1217700211750	
1.4. Адрес места нахождения юридического лица	119180, РОССИЯ, г. Москва, г. Москва, Муниципальный Округ Якиманка ВН.ТЕР.Г., пер 1-й Голутвинский, д. 3-5, стр. 1, этаж 1, пом/ком 1/12	
1.5. Место фактического осуществления деятельности (только для индивидуального предпринимателя)	---	
2. Сведения о членстве индивидуального предпринимателя или юридического лица в саморегулируемой организации:		
2.1. Регистрационный номер члена в реестре членов саморегулируемой организации	3025	
2.2. Дата регистрации юридического лица или индивидуального предпринимателя в реестре членов саморегулируемой организации	12 мая 2021 г.	
2.3. Дата и номер решения о приеме в члены саморегулируемой организации	12 мая 2021 г., №19-02-ПП/21	
2.4. Дата вступления в силу решения о приеме в члены саморегулируемой организации	12 мая 2021 г.	
2.5. Дата прекращения членства в саморегулируемой организации	---	
2.6. Основания прекращения членства в саморегулируемой организации	---	
3. Сведения о наличии у члена саморегулируемой организации права выполнения работ:		
3.1. Дата, с которой член саморегулируемой организации имеет право изыскания, осуществлять подготовку проектной документации, капитальный ремонт, снос объектов капитального строительства	выполнять инженерные строительство, реконструкцию, по договору подряда на	
выполнение инженерных изысканий, подготовку проектной документации, по договору строительного подряда, по договору подряда на осуществление сноса:	по договору	
в отношении объектов капитального строительства (кроме особо опасных, технически сложных и уникальных объектов, объектов использования	в отношении особо опасных, технически сложных и уникальных объектов капитального строительства (кроме объектов использования атомной	в отношении объектов использования атомной энергии

атомной энергии)	энергии)	
12 мая 2021 г.	---	---

3.2. Сведения об уровне ответственности члена саморегулируемой организации по обязательствам по договору подряда на **выполнение инженерных изысканий**, подготовку проектной документации, по договору строительного подряда, по договору подряда на осуществление сноса, и стоимости работ по одному договору, в соответствии с которым указанным членом внесен взнос в компенсационный фонд возмещения вреда:

а) первый	Есть	стоимость работ по договору не превышает 25 000 000 рублей
б) второй	---	стоимость работ по договору не превышает 50 000 000 рублей
в) третий	---	стоимость работ по договору не превышает 300 000 000 рублей
г) четвертый	---	стоимость работ по договору составляет 300 000 000 рублей и более
д) пятый	---	---
е) простой	---	---

3.3. Сведения об уровне ответственности члена саморегулируемой организации по обязательствам по договору подряда на **выполнение инженерных изысканий**, подготовку проектной документации, по договору строительного подряда, по договору подряда на осуществление сноса, заключенным с использованием конкурентных способов заключения договоров, и предельному размеру обязательств по таким договорам, в соответствии с которым указанным членом внесен взнос в компенсационный фонд обеспечения договорных обязательств:

а) первый	---	предельный размер обязательств по договорам не превышает 25 000 000 рублей
б) второй	---	предельный размер обязательств по договорам не превышает 50 000 000 рублей
в) третий	---	предельный размер обязательств по договорам не превышает 300 000 000 рублей
г) четвертый	---	предельный размер обязательств по договорам составляет 300 000 000 рублей и более
д) пятый	---	---

4. Сведения о приостановлении права выполнять инженерные изыскания, осуществлять подготовку проектной документации, строительство, реконструкцию, капитальный ремонт, снос объектов капитального строительства:

4.1. Дата, с которой приостановлено право выполнения работ	---
4.2. Срок, на который приостановлено право выполнения работ	---

Исполнительный директор
М.П.



А.Ю. Базаров



ВЫПИСКА

из единого реестра членов саморегулируемых организаций, основанных на членстве лиц, осуществляющих инженерные изыскания, подготовку проектной документации

18.05.2021

(дата)

9706015686-18052021-1606

(регистрационный номер выписки)

Ассоциация саморегулируемых организаций Общероссийская негосударственная некоммерческая организация - общероссийское межотраслевое объединение работодателей «Национальное объединение саморегулируемых организаций, основанных на членстве лиц, выполняющих инженерные изыскания, и саморегулируемых организаций, основанных на членстве лиц, осуществляющих подготовку проектной документации»

119019, г.Москва, ул. Новый Арбат, д.21, ИНН 7704311291

№ п/п	Наименование	Сведения
с 12.05.2021 является членом СРО Ассоциация Саморегулируемая организация "МежРегионИзыскания" (СРО-И-035-26102012)		
1	Сведения о члене саморегулируемой организации: идентификационный номер налогоплательщика, полное и сокращенное наименование юридического лица, адрес места нахождения, фамилия, имя, отчество индивидуального предпринимателя, дата рождения, место фактического осуществления деятельности, регистрационный номер члена саморегулируемой организации в реестре членов и дата его регистрации в реестре членов	9706015686, Общество с ограниченной ответственностью "Экспертное бюро "ВОТУМ", ООО "Экспертное бюро "ВОТУМ", 119180, РОССИЯ, г. Москва, г. Москва, Муниципальный Округ Якиманка ВН.ТЕР.Г., пер 1-Й Голутвинский, ., д. 3-5, стр. 1, этаж 1, пом/ком I, 12.05.2021
2	Дата и номер решения о приеме в члены саморегулируемой организации, дата вступления в силу решения о приеме в члены саморегулируемой организации	12.05.2021 19-02-ПП/21 12.05.2021
3	Дата и номер решения об исключении из	

	членов саморегулируемой организации, основания исключения	
4	Сведения о наличии у члена саморегулируемой организации права соответственно выполнять инженерные изыскания, осуществлять подготовку проектной документации, строительство, реконструкцию, капитальный ремонт объектов капитального строительства по договору подряда на выполнение инженерных изысканий, подготовку проектной документации, по договору строительного подряда, заключаемым с использованием конкурентных способов заключения договоров:	
	а) в отношении объектов капитального строительства (кроме особо опасных, технически сложных и уникальных объектов, объектов использования атомной энергии);	Да
	б) в отношении особо опасных, технически сложных и уникальных объектов капитального строительства (кроме объектов использования атомной энергии);	Нет
	в) в отношении объектов использования атомной энергии	Нет
5	Сведения об уровне ответственности члена саморегулируемой организации по обязательствам по договору подряда на выполнение инженерных изысканий, подготовку проектной документации, по договору строительного подряда, в соответствии с которым указанным членом внесен взнос в компенсационный фонд возмещения вреда	Первый уровень ответственности (не превышает двадцать пять миллионов рублей)
6	Сведения об уровне ответственности члена саморегулируемой организации по обязательствам по договорам подряда на выполнение инженерных изысканий, подготовку проектной документации, по договорам строительного подряда, заключаемым с использованием конкурентных способов заключения договоров, в соответствии с которым указанным членом внесен взнос в компенсационный фонд обеспечения договорных обязательств	Нет
7	Сведения о приостановлении права выполнять инженерные изыскания, осуществлять подготовку проектной документации, строительство, реконструкцию, капитальный ремонт объектов капитального строительства	Нет



**СИСТЕМА ДОБРОВОЛЬНОЙ СЕРТИФИКАЦИИ
«РосПромСертификация»
№ РОСС RU.32047.04РОПО**

Орган по сертификации:

Общество с ограниченной ответственностью
«ПрофСтройСтандарт»
115191, г. Москва, Гамсоновский переулок, д. 2, стр. 1, этаж 2, пом. 209,
8 (495) 221-78-07, prof.ISO@mail.ru

СЕРТИФИКАТ СООТВЕТСТВИЯ

№ RPS.RU.10305.24

Выдан

Обществу с ограниченной ответственностью
«Экспертное бюро «ВОТУМ»

ИНН 9706015686

**119180, Г.МОСКВА, ВН.ТЕР.Г. МУНИЦИПАЛЬНЫЙ ОКРУГ ЯКИМАНКА, ПЕР
1-Й ГОЛУТВИНСКИЙ, Д. 3-5, СТР. 1, ЭТАЖ 1, ПОМ/КОМ I/12**

Настоящий сертификат удостоверяет:

СИСТЕМА МЕНЕДЖМЕНТА КАЧЕСТВА

Применительно к работам по инженерным изысканиям

**СООТВЕТСТВУЕТ ТРЕБОВАНИЯМ
ГОСТ Р ИСО 9001-2015 (ISO 9001:2015)**

Настоящий сертификат обязывает организацию поддерживать систему менеджмента в соответствии с вышеуказанным стандартом, что будет находиться под контролем Органа по сертификации систем менеджмента ООО «ПрофСтройСтандарт» и подтверждаться при прохождении ежегодного инспекционного контроля

Дата выдачи: 18 апреля 2024 г.

Действителен до: 18 апреля 2027 г.

**Руководитель органа по сертификации
систем менеджмента**

М.П.



Володина А.А.

Настоящий Договор является договором-офертой по которому Страховщик предлагает заключить договор страхования гражданской ответственности в случае причинения вреда вследствие недостатков работ, которые оказывают влияние на безопасность объектов капитального строительства на основании Правил страхования гражданской ответственности в случае причинения вреда вследствие недостатков работ, которые оказывают влияние на безопасность объектов капитального строительства, утвержденных приказом № 105 от 15.04.2019г. (далее – Правила страхования).

Актением настоящего Договора в соответствии со ст. 438 ГК РФ является факт уплаты страховой премии в полном размере Страхователем. Датой актения является дата оплаты страховой премии в полном размере. Уплата страховой премии в полном размере является согласием Страхователя на заключение настоящего Договора страхования на предложенных Страховщиком условиях и подтверждает факт принятия Страхователем Договора страхования.

Правила страхования размещены в сети Интернет на официальном сайте Страховщика по адресу: https://energogaran.ru/upload/iblock/802/Pravila_105-ot-15.04.2019_SRO-otv-za-vred.pdf

СТРАХОВЩИК

Наименование	ПАО «САК «ЭНЕРГОГАРАНТ» (Столичный филиал) Лицензия СЛ № 1834 от 01.02.2016 г., выдана ЦБ РФ					
Юридический адрес:	129110, г. Москва, Суворовская пл., д. 2, стр. 39					
ИНН	7705041231	КПП	770543001	ОГРН	1027739068060	
Телефон	+7 (495) 737-03-30	e-mail	energy@msk-garant.ru	Сайт	www.energogaran.ru	

СТРАХОВАТЕЛЬ (Застрахованное лицо)

Наименование	ООО «ЭКСПЕРТНОЕ БЮРО "ВОТУМ"»					
Юридический адрес:	119180, г. Москва, вн.тер.г. Муниципальный Округ Якиманка, пер 1-й Голутвинский, д. 3-5, стр. 1, этаж 1, пом/ком 1/12					
ИНН	9706015686	КПП	770601001	ОГРН	1217700211750	
Телефон	-	e-mail	-	Сайт	-	

САМОРЕГУЛИРУЕМАЯ ОРГАНИЗАЦИЯ

Наименование	Ассоциация Саморегулируемая организация «МежРегионИзыскания»
--------------	--

ОБЪЕКТ СТРАХОВАНИЯ

Объектом страхования являются имущественные интересы Страхователя (Застрахованного лица), связанные с риском наступления его ответственности за причинение вреда жизни, здоровью или имуществу граждан, имуществу юридических лиц, муниципальных образований, субъектов Российской Федерации или Российской Федерации вследствие недостатков работ которые оказывают влияние на безопасность объектов капитального строительства по выполнению инженерных изысканий для строительства, реконструкции, капитального ремонта объектов капитального строительства.

СТРАХОВОЙ СЛУЧАЙ

Факт причинения в период действия Договора вреда жизни или здоровью физических лиц, имуществу физических или юридических лиц, государственному или муниципальному имуществу, окружающей среде, жизни или здоровью животных, растениям, объектам культурного наследия (памятникам истории и культуры) народов Российской Федерации, вследствие непреднамеренно допущенных недостатков застрахованных работ в указанный в Договоре страхования период, которые оказывают влияние на безопасность объектов капитального строительства по выполнению инженерных изысканий для строительства, реконструкции, капитального ремонта объектов капитального строительства и выполненных на территории страхования, повлекший возмещение гражданской ответственности Страхователя (Застрахованного лица);

либо факт причинения в период действия Договора вреда, повлекший возмещение гражданской ответственности Страхователя (Застрахованного лица) на основании предъявленных к нему требований в порядке регресса собственником или комплексноопером, либо страховщиками, застрахованными их ответственность по соответствующим требованиям вследствие разрушения, повреждения здания, сооружения либо части здания или сооружения, и осуществившим в связи с этим компенсационные выплаты в размере, предусмотренном законом; либо факт причинения в период действия Договора вреда, повлекший возмещение гражданской ответственности Страхователя (Застрахованного лица) на основании предъявленных к нему требований в порядке регресса застройщиком или техническим заказчиком (если соответствующим Договором предусмотрена обязанность технического заказчика возместить причинный вред), либо страховщиками, застрахованными их ответственность по соответствующим требованиям вследствие разрушения, повреждения здания, сооружения либо части здания или сооружения, и осуществившим в связи с этим компенсационные выплаты в размере, предусмотренном законом.

Срок действия Договора страхования с 00 часов 00 минут	7 мая 2024 г.	по 24 часа 00 минут	6 мая 2025 г.
но не ранее нуля часов дня, следующего после уплаты полной суммы страховой премии			

Территория страхования: Российская Федерация

Ретроактивный период по настоящему Договору устанавливается сроком в 1 (один) год, до даты начала действия настоящего Договора.

Страховая сумма (руб.)	Франшиза, лимит ответственности	Страховая премия (руб.)
2 500 000,00	Не установлены	5 000,00

Работы, ответственность по которым застрахована соответствуют уровню ответственности: " 1 "

Договор страхования распространяется исключительно на работы, по выполнению инженерных изысканий для строительства, реконструкции, капитального ремонта объектов капитального строительства, при наличии у Страхователя соответствующего права, подтвержденного решением СРО, кроме выполнения их на особо опасных, технически сложных и уникальных объектах, объектов использования атомной энергии, в том числе работы, выполнявшиеся в течение ретроактивного периода, установленного настоящим Договором страхования.

ОСОБЫЕ УСЛОВИЯ

Договор заключен в пользу третьих лиц (потерпевших - Выгодоприобретателей), которым может быть причинен вред вследствие недостатков работ, которые оказывают влияние на безопасность объектов капитального строительства, по договорам на выполнение инженерных изысканий, подготовку проектной документации, договорам о строительстве, реконструкции, капитальном ремонте (за исключением объектов жилищного фонда), сносе объектов капитального строительства.

К отношениям Сторон, не урегулированным настоящим Договором, применяются условия Правил страхования гражданской ответственности в случае причинения вреда вследствие недостатков работ, которые оказывают влияние на безопасность объектов капитального строительства № 105 от 15.04.2019 г.

Настоящий Договор составлен в трех экземплярах, имеющих равную юридическую силу.

За нарушение принятых на себя обязательств, Стороны несут ответственность в соответствии с действующим законодательством РФ.

Актением настоящего Договора Страхователь подтверждает, что:

- согласен на Условия настоящего Договора и Правила страхования № 105 от 15.04.2019 г.;
- с действующими Правилами страхования ознакомлен и согласен, а также проинформирован о возможности дополнительно с ними ознакомиться и самостоятельно получить на интернет-сайте Страховщика по адресу <http://www.energogaran.ru/> или получить их по месту нахождения Страховщика, а также проинформирован о возможности получить Правила страхования на бумажном носителе по его запросу;
- согласен на обработку своих персональных данных, указанных в настоящем Договоре, Страховщиком и уполномоченными третьими лицами, в соответствии с Федеральным законом «О персональных данных» № 152-ФЗ от 27.07.2006 г.

Страховщик (Представитель Страховщика)	Директор департамента комплексных продаж Щербинин А.И. Доверенность № 11/23/019 от 26 ноября 2023 г.
--	---



Приложение №5. Локальный сметный расчет.

№ п/п	Обоснование	Наименование работ и затрат	Единица измерения	Количество			Сметная стоимость в базисном уровне цен (в текущем уровне цен (гр. 8) для ресурсов, отсутствующих в ФРСН), руб.			Индексы	Сметная стоимость в текущем уровне цен, руб.
				на единицу	коэффициенты	всего с учетом коэффициентов	на единицу	коэффициенты	всего		
1	2	3	4	5	6	7	8	9	10	11	12
Раздел 1. Демонтажные работы											
1	ТЕРр63-7-5	Разборка облицовки стен: из керамических глазурованных плиток	100 м2 поверхность и облицовки	0,163	1	0,163					
	421/пр_2020_прил.10_т.5_п.8_гр.5	Производство ремонтно-строительных работ осуществляется в жилых помещениях без расселения ОЗП=1,5; ЭМ=1,5 к расх.; ЗПМ=1,5; ТЗ=1,5; ТЗМ=1,5									
	1	ОТ					715,51	1,5	174,94	42,71	7 471,69
	2	ЭМ					128,99	1,5	31,54	14,08	444,08
	3	в т.ч. ОТм					24,82	1,5	6,07	42,71	259,25
		ЗТ	чел.-ч	74,3	1,5	18,16635					
		ЗТм	чел.-ч	1,99	1,5	0,486555					
		Итого по расценке					844,50		206,48		7 915,77
		ФОТ							181,01		7 730,94
	Пр/812-097.0-1	НР Стекольные, обойные и облицовочные работы (ремонтно-строительные)	%	90		90			162,91		6 957,85
	Пр/774-097.0	СП Стекольные, обойные и облицовочные работы (ремонтно-строительные)	%	45		45			81,45		3 478,92
		Всего по позиции							450,84		18 352,54
2	ТЕРр63-5-1	Снятие обоев: простых и улучшенных	100 м2 очищаемой поверхности	1,254	1	1,254					

	421/лр_2020_прил.10_т.5_п.8_гр.5	Производство ремонтно-строительных работ осуществляется в жилых помещениях без расселения ОЗП=1,5; ЭМ=1,5 к расх.; ЗПМ=1,5; ТЗ=1,5; ТЗМ=1,5									
	1	ОТ					99,22	1,5	186,63	42,71	7 970,97
		ЗТ	чел.-ч	10,4	1,5	19,5624					
		Итого по расценке					99,22		186,63		7 970,97
		ФОТ							186,63		7 970,97
	Пр/812-097.0-1	НР Стекольные, обойные и облицовочные работы (ремонтно-строительные)	%	90		90			167,97		7 173,87
	Пр/774-097.0	СП Стекольные, обойные и облицовочные работы (ремонтно-строительные)	%	45		45			83,98		3 586,94
		Всего по позиции							438,58		18 731,78
3	ТЕРр57-3-1	Разборка плинтусов: деревянных и из пластмассовых материалов	100 м плинтуса	0,482	1	0,482					
	421/лр_2020_прил.10_т.5_п.8_гр.5	Производство ремонтно-строительных работ осуществляется в жилых помещениях без расселения ОЗП=1,5; ЭМ=1,5 к расх.; ЗПМ=1,5; ТЗ=1,5; ТЗМ=1,5									
	1	ОТ					35,97	1,5	26,01	42,71	1 110,89
		ЗТ	чел.-ч	3,77	1,5	2,72571					
		Итого по расценке					35,97		26,01		1 110,89
		ФОТ							26,01		1 110,89
	Пр/812-091.0-1	НР Полы (ремонтно-строительные)	%	89		89			23,15		988,69
	Пр/774-091.0	СП Полы (ремонтно-строительные)	%	49		49			12,74		544,34
		Всего по позиции							61,90		2 643,92
4	ТЕР10-01-039-03	Демонтаж - Установка блоков в наружных и внутренних дверных проемах: в перегородках и деревянных нерубленых стенах, площадь проема до 3 м2	100 м2 проемов	0,014	1	0,014					
	421/лр_2020_прил.10_т.5_п.8_гр.3	Производство ремонтно-строительных работ осуществляется в жилых помещениях без расселения ОЗП=1,5; ЭМ=1,5 к расх.; ЗПМ=1,5; ТЗ=1,5; ТЗМ=1,5									
	Приказ от 14.07.2022 № 571/лр п.83 табл.2	Демонтаж (разборка) сборных деревянных конструкций ОЗП=0,8; ЭМ=0,8 к расх.; ЗПМ=0,8; МАТ=0 к расх.; ТЗ=0,8; ТЗМ=0,8									
	1	ОТ					1 260,40	1,2	21,17	42,71	904,17
	2	ЭМ					350,38	1,2	5,89	14,08	82,93
	4	М					1 400,32	0	0,00	8,2	
		ЗТ	чел.-ч	115	1,2	1,932					
		Итого по расценке					3 011,10		27,06		987,10

		ФОТ								21,17		904,17
	Пр/812-010.0-1, Приказ № 812/пр от 21.12.2020 п.25	НР Деревянные конструкции	%	108		108				22,86		976,50
	Пр/774-010.0, Приказ № 774/пр от 11.12.2020 п.16	СП Деревянные конструкции	%	55		55				11,64		497,29
		Всего по позиции								61,56		2 460,89
5	ТЕР10-01-039-03	Демонтаж - Установка блоков в наружных и внутренних дверных проемах: в перегородках и деревянных нерубленых стенах, площадь проема до 3 м2	100 м2 проемов	0,046	1	0,046						
	421/пр_2020_прил.10_т.5_п.8_гр.3	Производство ремонтно-строительных работ осуществляется в жилых помещениях без расселения ОЗП=1,5; ЭМ=1,5 к расх.; ЗПМ=1,5; ТЗ=1,5; ТЗМ=1,5										
	Приказ от 14.07.2022 № 571/пр п.83 табл.2	Демонтаж (разборка) сборных деревянных конструкций ОЗП=0,8; ЭМ=0,8 к расх.; ЗПМ=0,8; МАТ=0 к расх.; ТЗ=0,8; ТЗМ=0,8										
	1	ОТ						1 260,40	1,2	69,57	42,71	2 971,33
	2	ЭМ					350,38	1,2	19,34	14,08	272,31	
	4	М					1 400,32	0	0,00	8,2		
		ЗТ	чел.-ч	115	1,2	6,348						
		Итого по расценке					3 011,10		88,91		3 243,64	
		ФОТ							69,57		2 971,33	
	Пр/812-010.0-1, Приказ № 812/пр от 21.12.2020 п.25	НР Деревянные конструкции	%	108		108				75,14		3 209,04
	Пр/774-010.0, Приказ № 774/пр от 11.12.2020 п.16	СП Деревянные конструкции	%	55		55				38,26		1 634,23
		Всего по позиции								202,31		8 086,91
6	ТЕР11-01-034-04	Демонтаж - Устройство покрытий: из досок ламинированных замковым способом	100 м2 покрытия	0,214	1	0,214						
	421/пр_2020_прил.10_т.5_п.8_гр.3	Производство ремонтно-строительных работ осуществляется в жилых помещениях без расселения ОЗП=1,5; ЭМ=1,5 к расх.; ЗПМ=1,5; ТЗ=1,5; ТЗМ=1,5										
	Приказ от 14.07.2022 № 571/пр п.83 табл.2	Демонтаж (разборка) сборных деревянных конструкций ОЗП=0,8; ЭМ=0,8 к расх.; ЗПМ=0,8; МАТ=0 к расх.; ТЗ=0,8; ТЗМ=0,8										
	1	ОТ					294,52	1,2	75,63	42,71	3 230,16	
	2	ЭМ					9,61	1,2	2,47	14,08	34,78	
	4	М					392,70	0	0,00	8,2		
		ЗТ	чел.-ч	25,61	1,2	6,576648						
		Итого по расценке					696,83		78,10		3 264,94	

		ФОТ							75,63		3 230,16	
	Пр/812-011.0-1, Приказ № 812/пр от 21.12.2020 п.25	НР Полы	%	112		112			84,71		3 617,78	
	Пр/774-011.0, Приказ № 774/пр от 11.12.2020 п.16	СП Полы	%	65		65			49,16		2 099,60	
		Всего по позиции							211,97		8 982,32	
7	ТЕР11-01-034-04	Демонтаж - Устройство покрытий: из досок ламинированных замковым способом	100 м2 покрытия	0,129	1	0,129						
	421/пр_2020_прил.10_т.5_п.8_гр.3	Производство ремонтно-строительных работ осуществляется в жилых помещениях без расселения ОЗП=1,5; ЭМ=1,5 к расх.; ЗПМ=1,5; ТЗ=1,5; ТЗМ=1,5										
	Приказ от 14.07.2022 № 571/пр п.83 табл.2	Демонтаж (разборка) сборных деревянных конструкций ОЗП=0,8; ЭМ=0,8 к расх.; ЗПМ=0,8; МАТ=0 к расх.; ТЗ=0,8; ТЗМ=0,8										
	1	ОТ						294,52	1,2	45,59	42,71	1 947,15
	2	ЭМ						9,61	1,2	1,49	14,08	20,98
	4	М						392,70	0	0,00	8,2	
		ЗТ	чел.-ч	25,61	1,2	3,964428						
		Итого по расценке						696,83		47,08		1 968,13
		ФОТ								45,59		1 947,15
	Пр/812-011.0-1, Приказ № 812/пр от 21.12.2020 п.25	НР Полы	%	112		112			51,06		2 180,81	
	Пр/774-011.0, Приказ № 774/пр от 11.12.2020 п.16	СП Полы	%	65		65			29,63		1 265,65	
		Всего по позиции							127,77		5 414,59	
8	ТЕРр57-2-3	Разборка покрытий полов: из керамических плиток	100 м2 покрытия	0,222	1	0,222						
	421/пр_2020_прил.10_т.5_п.8_гр.5	Производство ремонтно-строительных работ осуществляется в жилых помещениях без расселения ОЗП=1,5; ЭМ=1,5 к расх.; ЗПМ=1,5; ТЗ=1,5; ТЗМ=1,5										
	1	ОТ						728,05	1,5	242,44	42,71	10 354,61
	2	ЭМ						38,00	1,5	12,65	14,08	178,11
	3	в т.ч. ОТм						22,75	1,5	7,58	42,71	323,74
		ЗТ	чел.-ч	69,87	1,5	23,26671						
		ЗТм	чел.-ч	1,44	1,5	0,47952						
		Итого по расценке						766,05		255,09		10 532,72
		ФОТ								250,02		10 678,35
	Пр/812-091.0-1	НР Полы (ремонтно-строительные)	%	89		89			222,52		9 503,73	

	Пр/774-091.0	СП Полы (ремонтно-строительные)	%	49		49			122,51		5 232,39	
		Всего по позиции							600,12		25 268,84	
9	ТЕР10-01-047-03	Демонтаж - Установка блоков из ПВХ в наружных и внутренних дверных проемах: балконных в каменных стенах	100 м2 проемов	0,04	1	0,04						
	421/пр_2020_прил.10_т.5_п.8_гр.3	Производство ремонтно-строительных работ осуществляется в жилых помещениях без расселения ОЗП=1,5; ЭМ=1,5 к расх.; ЗПМ=1,5; ТЗ=1,5; ТЗМ=1,5										
	Приказ от 14.07.2022 № 571/пр п.83 табл.2	Демонтаж (разборка) сборных деревянных конструкций ОЗП=0,8; ЭМ=0,8 к расх.; ЗПМ=0,8; МАТ=0 к расх.; ТЗ=0,8; ТЗМ=0,8										
	1	ОТ						2 352,23	1,2	112,91	42,71	4 822,39
	2	ЭМ						431,50	1,2	20,71	14,08	291,60
	3	в т.ч. ОТм						26,23	1,2	1,26	42,71	53,81
	4	М						14 809,07	0	0,00	8,2	
		ЗТ	чел.-ч	220,04	1,2	10,56192						
		ЗТм	чел.-ч	1,66	1,2	0,07968						
		Итого по расценке						17 592,80		133,62		5 113,99
		ФОТ								114,17		4 876,20
	Пр/812-010.0-1, Приказ № 812/пр от 21.12.2020 п.25	НР Деревянные конструкции	%	108		108				123,30		5 266,30
	Пр/774-010.0, Приказ № 774/пр от 11.12.2020 п.16	СП Деревянные конструкции	%	55		55				62,79		2 681,91
		Всего по позиции								319,71		13 062,20
		Итого по разделу 1 Демонтажные работы :										
		Итого прямые затраты (справочно)								1 048,98		42 108,15
		в том числе:										
		Оплата труда рабочих								954,89		40 783,36
		Эксплуатация машин								94,09		1 324,79
		в том числе оплата труда машинистов (ОТм)								14,91		636,80
		Строительные работы								2 474,76		103 003,99
		в том числе:										
		оплата труда								954,89		40 783,36
		эксплуатация машин и механизмов								94,09		1 324,79
		в том числе оплата труда машинистов (ОТм)								14,91		636,80
		накладные расходы								933,62		39 874,57

		сметная прибыль						492,16		21 021,27
		Итого ФОТ (справочно)						969,80		41 420,16
		Итого накладные расходы (справочно)						933,62		39 874,57
		Итого сметная прибыль (справочно)						492,16		21 021,27
		Итого по разделу 1 Демонтажные работы						2 474,76		103 003,99
Раздел 2. Общестроительные работы										
10	ТЕР15-01-019-07	Гладкая облицовка стен, столбов, пилястр и откосов (без карнизных, плитусных и угловых плиток) с установкой плиток туалетного гарнитура на клею из сухих смесей: по кирпичу и бетону	100 м2 поверхност и облицовки	0,163	1	0,163				
	421/пр_2020_прил.10_т.5_п.8_гр.3	Производство ремонтно-строительных работ осуществляется в жилых помещениях без расселения ОЗП=1,5; ЭМ=1,5 к расх.; ЗПМ=1,5; ТЗ=1,5; ТЗМ=1,5								
	Приказ от 04.08.2020 № 421/пр п.586 (в ред. пр. № 55/пр от 30.01.2024)	При применении сметных норм, включенных в сборники ГЭСН (ФЕР, ТЕР), аналогичных технологическим процессам в новом строительстве, в том числе по возведению новых конструктивных элементов ОЗП=1,15; ЭМ=1,25 к расх.; ЗПМ=1,25; ТЗ=1,15; ТЗМ=1,25								
	1	ОТ						1 863,75	1,725	524,04
	2	ЭМ						31,42	1,875	9,60
	3	в т.ч. ОТм						20,49	1,875	6,26
	4	М						2 387,72		389,20
		ЗТ	чел.-ч	166,11	1,725	46,7059793				
		ЗТм	чел.-ч	1,65	1,875	0,5042813				
		Итого по расценке						4 282,89		922,84
		ФОТ								530,30
	Пр/812-015.0-1, Приказ № 812/пр от 21.12.2020 п.25	НР Отделочные работы	%	100	0,9	90				477,27
	Пр/774-015.0, Приказ № 774/пр от 11.12.2020 п.16	СП Отделочные работы	%	49	0,85	41,65				220,87
		Всего по позиции								1 620,98
10.1	ТССЦ-101-5548	Плитки керамические глазурованные для внутренней облицовки стен: многоцветные, "Итало-дизайн" (коллекция "Тоledo"-элит класс), размер 200x200x7 мм	м2	16,137	1	16,137	130,80			2 110,72
		Всего по позиции								2 110,72
10.2	ТССЦ-101-1776	Клей для облицовочных работ водостойкий «Плюс» (сухая	т	0,061125	1	0,061125	4 639,69			283,60

		смесь)									
		Всего по позиции							283,60		2 325,52
10.3	ТССЦ-402-0071	Смесь сухая: (фуга) АТЛАС разных цветов для заделки швов водостойкая	т	0,00815	1	0,00815	9 675,00		78,85	8,2	646,57
		Всего по позиции							78,85		646,57
11	ТЕР15-04-005-03	Окраска поливинилацетатными водоземulsionными составами улучшенная: по штукатурке стен	100 м2 окрашиваемой поверхности	0,016	1	0,016					
	421/пр_2020_прил.10_т.5_п.8_гр.3	Производство ремонтно-строительных работ осуществляется в жилых помещениях без расселения ОЗП=1,5; ЭМ=1,5 к расх.; ЗПМ=1,5; ТЗ=1,5; ТЗМ=1,5									
	Приказ от 04.08.2020 № 421/пр п.586 (в ред. пр. № 55/пр от 30.01.2024)	При применении сметных норм, включенных в сборники ГЭСН (ФЕР, ТЕР), аналогичных технологическим процессам в новом строительстве, в том числе по возведению новых конструктивных элементов ОЗП=1,15; ЭМ=1,25 к расх.; ЗПМ=1,25; ТЗ=1,15; ТЗМ=1,25									
	1	ОТ					470,18	1,725	12,98	42,71	554,38
	2	ЭМ					14,00	1,875	0,42	14,08	5,91
	3	в т.ч. ОТм					0,32	1,875	0,01	42,71	0,43
	4	М					169,69		2,72	8,2	22,30
		ЗТ	чел.-ч	42,9	1,725	1,18404					
		ЗТм	чел.-ч	0,02	1,875	0,0006					
		Итого по расценке					653,87		16,12		582,59
		ФОТ							12,99		554,81
	Пр/812-015.0-1, Приказ № 812/пр от 21.12.2020 п.25	НР Отделочные работы	%	100	0,9	90			11,69		499,33
	Пр/774-015.0, Приказ № 774/пр от 11.12.2020 п.16	СП Отделочные работы	%	49	0,85	41,65			5,41		231,08
		Всего по позиции							33,22		1 313,00
11.1	ТССЦ-101-5507	Краска водоземulsionная для внутренних работ: ВАК-14 универсальная латексная полиакрилатная	т	0,001008	1	0,001008	13 400,00		13,51	8,2	110,78
		Всего по позиции							13,51		110,78
12	ТЕР11-01-011-08	Устройство стяжек: из выравнивающей смеси типа "Ветонит" 5000, толщиной 5 мм	100 м2 стяжки	0,343	1	0,343					
	421/пр_2020_прил.10_т.5_п.8_гр.3	Производство ремонтно-строительных работ осуществляется в жилых помещениях без расселения ОЗП=1,5; ЭМ=1,5 к расх.; ЗПМ=1,5; ТЗ=1,5; ТЗМ=1,5									

	Приказ от 04.08.2020 № 421/пр п.586 (в ред. пр. № 55/пр от 30.01.2024)	При применении сметных норм, включенных в сборники ГЭСН (ФЕР, ТЕР), аналогичных технологическим процессам в новом строительстве, в том числе по возведению новых конструктивных элементов ОЗП=1,15; ЭМ=1,25 к расх.; ЗПМ=1,25; ТЗ=1,15; ТЗМ=1,25									
	1	ОТ					392,52	1,725	232,24	42,71	9 918,97
	2	ЭМ					17,79	1,875	11,44	14,08	161,08
	3	в т.ч. ОТм					1,76	1,875	1,13	42,71	48,26
	4	М					11 382,08		3 904,05	8,2	32 013,21
		ЗТ	чел.-ч	37,67	1,725	22,2883973					
		ЗТм	чел.-ч	0,13	1,875	0,0836063					
		Итого по расценке					11 792,39		4 147,73		42 093,26
		ФОТ							233,37		9 967,23
	Пр/812-011.0-1, Приказ № 812/пр от 21.12.2020 п.25	НР Полы	%	112	0,9	100,8			235,24		10 046,97
	Пр/774-011.0, Приказ № 774/пр от 11.12.2020 п.16	СП Полы	%	65	0,85	55,25			128,94		5 506,89
		Всего по позиции							4 511,91		57 647,12
13	ТЕР11-01-034-04	Устройство покрытий: из досок ламинированных замковым способом	100 м2 покрытия	0,214	1	0,214					
	421/пр_2020_прил.10_т.5_п.8_гр.3	Производство ремонтно-строительных работ осуществляется в жилых помещениях без расселения ОЗП=1,5; ЭМ=1,5 к расх.; ЗПМ=1,5; ТЗ=1,5; ТЗМ=1,5									
	Приказ от 04.08.2020 № 421/пр п.586 (в ред. пр. № 55/пр от 30.01.2024)	При применении сметных норм, включенных в сборники ГЭСН (ФЕР, ТЕР), аналогичных технологическим процессам в новом строительстве, в том числе по возведению новых конструктивных элементов ОЗП=1,15; ЭМ=1,25 к расх.; ЗПМ=1,25; ТЗ=1,15; ТЗМ=1,25									
	1	ОТ					294,52	1,725	108,72	42,71	4 643,43
	2	ЭМ					9,61	1,875	3,86	14,08	54,35
	4	М					392,70		84,04	8,2	689,13
		ЗТ	чел.-ч	25,61	1,725	9,4539315					
		Итого по расценке					696,83		196,62		5 386,91
		ФОТ							108,72		4 643,43
	Пр/812-011.0-1, Приказ № 812/пр от 21.12.2020 п.25	НР Полы	%	112	0,9	100,8			109,59		4 680,58
	Пр/774-011.0, Приказ № 774/пр от 11.12.2020 п.16	СП Полы	%	65	0,85	55,25			60,07		2 565,50
		Всего по позиции							366,28		12 632,99

13.1	ТССЦ-203-0915	Ламинат "TARKEIT Robinson Premium 833" (33 класс, размер 1292x194 мм, толщина 8 мм, тиснение, поверхность с блеском)	м2	21,935	1	21,935	119,73		2 626,28	8,2	21 535,50
		Всего по позиции							2 626,28		21 535,50
14	ТЕР11-01-034-04	Устройство покрытий: из досок ламинированных замковым способом	100 м2 покрытия	0,129	1	0,129					
	421/пр_2020_прил.10_т.5_п.8_гр.3	Производство ремонтно-строительных работ осуществляется в жилых помещениях без расселения ОЗП=1,5; ЭМ=1,5 к расх.; ЗПМ=1,5; ТЗ=1,5; ТЗМ=1,5									
		МАТ=0 к расх.									
	Приказ от 04.08.2020 № 421/пр п.586 (в ред. пр. № 55/пр от 30.01.2024)	При применении сметных норм, включенных в сборники ГЭСН (ФЕР, ТЕР), аналогичных технологическим процессам в новом строительстве, в том числе по возведению новых конструктивных элементов ОЗП=1,15; ЭМ=1,25 к расх.; ЗПМ=1,25; ТЗ=1,15; ТЗМ=1,25									
	1	ОТ					294,52	1,725	65,54	42,71	2 799,21
	2	ЭМ					9,61	1,875	2,32	14,08	32,67
	4	М					392,70	0	0,00	8,2	
		ЗТ	чел.-ч	25,61	1,725	5,6988653					
		Итого по расценке					696,83		67,86		2 831,88
		ФОТ							65,54		2 799,21
	Пр/812-011.0-1, Приказ № 812/пр от 21.12.2020 п.25	НР Полы	%	112	0,9	100,8			66,06		2 821,60
	Пр/774-011.0, Приказ № 774/пр от 11.12.2020 п.16	СП Полы	%	65	0,85	55,25			36,21		1 546,56
		Всего по позиции							170,13		7 200,04
15	ТЕР10-01-039-03	Установка блоков в наружных и внутренних дверных проемах: в перегородках и деревянных нерубленных стенах, площадь проема до 3 м2	100 м2 проемов	0,014	1	0,014					
	421/пр_2020_прил.10_т.5_п.8_гр.3	Производство ремонтно-строительных работ осуществляется в жилых помещениях без расселения ОЗП=1,5; ЭМ=1,5 к расх.; ЗПМ=1,5; ТЗ=1,5; ТЗМ=1,5									
	Приказ от 04.08.2020 № 421/пр п.586 (в ред. пр. № 55/пр от 30.01.2024)	При применении сметных норм, включенных в сборники ГЭСН (ФЕР, ТЕР), аналогичных технологическим процессам в новом строительстве, в том числе по возведению новых конструктивных элементов ОЗП=1,15; ЭМ=1,25 к расх.; ЗПМ=1,25; ТЗ=1,15; ТЗМ=1,25									
	1	ОТ					1 260,40	1,725	30,44	42,71	1 300,09
	2	ЭМ					350,38	1,875	9,20	14,08	129,54
	4	М					1 400,32		19,60	8,2	160,72
		ЗТ	чел.-ч	115	1,725	2,77725					

		Итого по расценке					3 011,10		59,24		1 590,35
		ФОТ							30,44		1 300,09
	Пр/812-010.0-1, Приказ № 812/пр от 21.12.2020 п.25	НР Деревянные конструкции	%	108	0,9	97,2			29,59		1 263,69
	Пр/774-010.0, Приказ № 774/пр от 11.12.2020 п.16	СП Деревянные конструкции	%	55	0,85	46,75			14,23		607,79
		Всего по позиции							103,06		3 461,83
15.1	ТССЦ-101-0894	Скобяные изделия при заполнении отдельными элементами дверей в помещении: однопольных	компл.	1	1	1	121,47		121,47	8,2	996,05
		Всего по позиции							121,47		996,05
15.2	ТССЦ-203-0360	Наличники из древесины типа: Н-1, размером 13x74 мм	м	7,56	1	7,56	9,14		69,10	8,2	566,62
		Всего по позиции							69,10		566,62
15.3	ТССЦ-203-0199	Блоки дверные однопольные с полотном: глухим ДГ 21-9, площадь 1,80 м2; ДГ 21-10, площадь 2,01 м2	м2	1,4	1	1,4	242,00		338,80	8,2	2 778,16
		Всего по позиции							338,80		2 778,16
16	ТЕР10-01-039-03	Установка блоков в наружных и внутренних дверных проемах: в перегородках и деревянных нерубленных стенах, площадь проема до 3 м2	100 м2 проемов	0,046	1	0,046					
	421/пр_2020_прил.10_т.5_п.8_гр.3	Производство ремонтно-строительных работ осуществляется в жилых помещениях без расселения ОЗП=1,5; ЭМ=1,5 к расх.; ЗПМ=1,5; ТЗ=1,5; ТЗМ=1,5									
	Приказ от 04.08.2020 № 421/пр п.586 (в ред. пр. № 55/пр от 30.01.2024)	При применении сметных норм, включенных в сборники ГЭСН (ФЕР, ТЕР), аналогичных технологическим процессам в новом строительстве, в том числе по возведению новых конструктивных элементов ОЗП=1,15; ЭМ=1,25 к расх.; ЗПМ=1,25; ТЗ=1,15; ТЗМ=1,25									
	1	ОТ					1 260,40	1,725	100,01	42,71	4 271,43
	2	ЭМ					350,38	1,875	30,22	14,08	425,50
	4	М					1 400,32		64,41	8,2	528,16
		ЗТ	чел.-ч	115	1,725	9,12525					
		Итого по расценке					3 011,10		194,64		5 225,09
		ФОТ							100,01		4 271,43
	Пр/812-010.0-1, Приказ № 812/пр от 21.12.2020 п.25	НР Деревянные конструкции	%	108	0,9	97,2			97,21		4 151,83
	Пр/774-010.0, Приказ № 774/пр от 11.12.2020 п.16	СП Деревянные конструкции	%	55	0,85	46,75			46,75		1 996,89
		Всего по позиции							338,60		11 373,81

17	ТЕРр61-1-9	Сплошное выравнивание штукатурки внутри здания (однослойная штукатурка) сухой растворной смесью (типа «Ветонит») толщиной до 10 мм для последующей окраски или оклейки обоями: стен - 7мм	100 м2 поверхност и	0,364	1	0,364					
	421/пр_2020_прил.10_т.5_п.8_гр.5	Производство ремонтно-строительных работ осуществляется в жилых помещениях без расселения ОЗП=1,5; ЭМ=1,5 к расх.; ЗПМ=1,5; ТЗ=1,5; ТЗМ=1,5									
		ПЗ=0,7 (ОЗП=0,7; ЭМ=0,7 к расх.; ЗПМ=0,7; МАТ=0,7 к расх.; ТЗ=0,7; ТЗМ=0,7)									
		1	ОТ				881,17	1,05	336,78	42,71	14 383,87
		2	ЭМ				33,12	1,05	12,66	14,08	178,25
		3	в т.ч. ОТм				24,21	1,05	9,25	42,71	395,07
		4	М				122,84	0,7	31,30	8,2	256,66
			ЗТ	чел.-ч	73,8	1,05	28,20636				
			ЗТм	чел.-ч	1,9	1,05	0,72618				
			Итого по расценке					1 037,13		380,74	14 818,78
			ФОТ						346,03		14 778,94
	Пр/812-095.0-1	НР Штукатурные работы (ремонтно-строительные)	%		89		89		307,97		13 153,26
	Пр/774-095.0	СП Штукатурные работы (ремонтно-строительные)	%		44		44		152,25		6 502,73
		Всего по позиции							840,96		34 474,77
17.1	ТССЦ-402-0571	Смесь сухая штукатурная цементно-известковая "KREISEL 501" (марка М200)	т		0,244608	1	0,244608	1 689,33	413,22	8,2	3 388,40
		Всего по позиции							413,22		3 388,40
18	ТЕРр61-1-1	Сплошное выравнивание штукатурки стен цементно-известковым раствором при толщине намета: до 5 мм	100 м2 поверхност и	0,014	1	0,014					
	421/пр_2020_прил.10_т.5_п.8_гр.5	Производство ремонтно-строительных работ осуществляется в жилых помещениях без расселения ОЗП=1,5; ЭМ=1,5 к расх.; ЗПМ=1,5; ТЗ=1,5; ТЗМ=1,5									
		1	ОТ				300,53	1,5	6,31	42,71	269,50
		2	ЭМ				8,44	1,5	0,18	14,08	2,53
		3	в т.ч. ОТм				5,06	1,5	0,11	42,71	4,70
		4	М				229,19		3,21	8,2	26,32
			ЗТ	чел.-ч	29,58	1,5	0,62118				
			ЗТм	чел.-ч	0,32	1,5	0,00672				

		Итого по расценке					538,16		9,70		298,35
		ФОТ							6,42		274,20
	Пр/812-095.0-1	НР Штукатурные работы (ремонтно-строительные)	%	89		89			5,71		244,04
	Пр/774-095.0	СП Штукатурные работы (ремонтно-строительные)	%	44		44			2,82		120,65
		Всего по позиции							18,23		663,04
19	ТЕР15-06-001-01	Оклейка обоями стен по монолитной штукатурке и бетону: простыми и средней плотности	100 м2 оклеиваемой и обиваемой поверхности	1,254	1	1,254					
	421/пр_2020_прил.10_т.5_п.8_гр.3	Производство ремонтно-строительных работ осуществляется в жилых помещениях без расселения ОЗП=1,5; ЭМ=1,5 к расх.; ЗПМ=1,5; ТЗ=1,5; ТЗМ=1,5									
	Приказ от 04.08.2020 № 421/пр п.586 (в ред. пр. № 55/пр от 30.01.2024)	При применении сметных норм, включенных в сборники ГЭСН (ФЕР, ТЕР), аналогичных технологическим процессам в новом строительстве, в том числе по возведению новых конструктивных элементов ОЗП=1,15; ЭМ=1,25 к расх.; ЗПМ=1,25; ТЗ=1,15; ТЗМ=1,25									
	1	ОТ					364,21	1,725	787,84	42,71	33 648,65
	2	ЭМ					1,16	1,875	2,73	14,08	38,44
	3	в т.ч. ОТм					0,16	1,875	0,38	42,71	16,23
	4	М					125,24		157,05	8,2	1 287,81
		ЗТ	чел.-ч	33,63	1,725	72,7467345					
		ЗТм	чел.-ч	0,01	1,875	0,0235125					
		Итого по расценке					490,61		947,62		34 974,90
		ФОТ							788,22		33 664,88
	Пр/812-015.0-1, Приказ № 812/пр от 21.12.2020 п.25	НР Отделочные работы	%	100	0,9	90			709,40		30 298,39
	Пр/774-015.0, Приказ № 774/пр от 11.12.2020 п.16	СП Отделочные работы	%	49	0,85	41,65			328,29		14 021,42
		Всего по позиции							1 985,31		79 294,71
19.1	ТССЦ-101-1830	Обои обыкновенного качества	100 м2	1,41702	1	1,41702	492,35		697,67	8,2	5 720,89
		Всего по позиции							697,67		5 720,89
20	ТЕР07-01-037-03	Герметизация мастикой швов: горизонтальных	100 м шва	0,11	1	0,11					
	421/пр_2020_прил.10_т.5_п.8_гр.3	Производство ремонтно-строительных работ осуществляется в жилых помещениях без расселения ОЗП=1,5; ЭМ=1,5 к расх.; ЗПМ=1,5; ТЗ=1,5; ТЗМ=1,5									

	Приказ от 04.08.2020 № 421/пр п.586 (в ред. пр. № 55/пр от 30.01.2024)	При применении сметных норм, включенных в сборники ГЭСН (ФЕР, ТЕР), аналогичных технологическим процессам в новом строительстве, в том числе по возведению новых конструктивных элементов ОЗП=1,15; ЭМ=1,25 к расх.; ЗПМ=1,25; ТЗ=1,15; ТЗМ=1,25									
	1	ОТ					176,33	1,725	33,46	42,71	1 429,08
	2	ЭМ					197,76	1,875	40,79	14,08	574,32
	4	М					633,75		69,71	8,2	571,62
		ЗТ	чел.-ч	15,9	1,725	3,017025					
		Итого по расценке					1 007,84		143,96		2 575,02
		ФОТ							33,46		1 429,08
	Пр/812-007.0-1, Приказ № 812/пр от 21.12.2020 п.25	НР Бетонные и железобетонные сборные конструкции и работы в строительстве	%	110	0,9	99			33,13		1 414,79
	Пр/774-007.0, Приказ № 774/пр от 11.12.2020 п.16	СП Бетонные и железобетонные сборные конструкции и работы в строительстве	%	73	0,85	62,05			20,76		886,74
		Всего по позиции							197,85		4 876,55
21	ТЕР07-01-037-04	Герметизация мастикой швов: вертикальных	100 м шва	0,12	1	0,12					
	421/пр_2020_прил.10_т.5_п.8_гр.3	Производство ремонтно-строительных работ осуществляется в жилых помещениях без расселения ОЗП=1,5; ЭМ=1,5 к расх.; ЗПМ=1,5; ТЗ=1,5; ТЗМ=1,5									
	Приказ от 04.08.2020 № 421/пр п.586 (в ред. пр. № 55/пр от 30.01.2024)	При применении сметных норм, включенных в сборники ГЭСН (ФЕР, ТЕР), аналогичных технологическим процессам в новом строительстве, в том числе по возведению новых конструктивных элементов ОЗП=1,15; ЭМ=1,25 к расх.; ЗПМ=1,25; ТЗ=1,15; ТЗМ=1,25									
	1	ОТ					215,84	1,725	44,68	42,71	1 908,28
	2	ЭМ					236,15	1,875	53,13	14,08	748,07
	4	М					718,25		86,19	8,2	706,76
		ЗТ	чел.-ч	19	1,725	3,933					
		Итого по расценке					1 170,24		184,00		3 363,11
		ФОТ							44,68		1 908,28
	Пр/812-007.0-1, Приказ № 812/пр от 21.12.2020 п.25	НР Бетонные и железобетонные сборные конструкции и работы в строительстве	%	110	0,9	99			44,23		1 889,20
	Пр/774-007.0, Приказ № 774/пр от 11.12.2020 п.16	СП Бетонные и железобетонные сборные конструкции и работы в строительстве	%	73	0,85	62,05			27,72		1 184,09
		Всего по позиции							255,95		6 436,40
22	ТЕР11-01-047-01	Устройство покрытий из плит керамогранитных размером: 40x40 см	100 м2 покрытия	0,222	1	0,222					

	421/пр_2020_прил.10_т.5_п.8_гр.3	Производство ремонтно-строительных работ осуществляется в жилых помещениях без расселения ОЗП=1,5; ЭМ=1,5 к расх.; ЗПМ=1,5; ТЗ=1,5; ТЗМ=1,5									
	Приказ от 04.08.2020 № 421/пр п.586 (в ред. пр. № 55/пр от 30.01.2024)	При применении сметных норм, включенных в сборники ГЭСН (ФЕР, ТЕР), аналогичных технологическим процессам в новом строительстве, в том числе по возведению новых конструктивных элементов ОЗП=1,15; ЭМ=1,25 к расх.; ЗПМ=1,25; ТЗ=1,15; ТЗМ=1,25									
	1	ОТ					3 318,39	1,725	1 270,78	42,71	54 275,01
	2	ЭМ					28,56	1,875	11,89	14,08	167,41
	3	в т.ч. ОТм					20,33	1,875	8,46	42,71	361,33
	4	М					20 256,95		4 497,04	8,2	36 875,73
		ЗТ	чел.-ч	310,42	1,725	118,875339					
		ЗТм	чел.-ч	1,72	1,875	0,71595					
		Итого по расценке					23 603,90		5 779,71		91 318,15
		ФОТ							1 279,24		54 636,34
	Пр/812-011.0-1, Приказ № 812/пр от 21.12.2020 п.25	НР Полы	%	112	0,9	100,8			1 289,47		55 073,43
	Пр/774-011.0, Приказ № 774/пр от 11.12.2020 п.16	СП Полы	%	65	0,85	55,25			706,78		30 186,58
		Всего по позиции							7 775,96		176 578,16
22.1	ТССЦ-101-6511	Грунтовка: водно-дисперсионная "БИРСС Бетон-контакт"	т	0,00666	1	0,00666	19 162,56		127,62	8,2	1 046,48
		Объем=0,0003*0,222*100									
		Всего по позиции							127,62		1 046,48
22.2	ТССЦ-203-0516	Рейки деревянные 8x18 мм	м3	0,00222	1	0,00222	2 687,50		5,97	8,2	48,95
		Всего по позиции							5,97		48,95
23	ТЕР11-01-040-03	Устройство плинтусов поливинилхлоридных: на винтах самонарезающих	100 м плинтуса	0,482	1	0,482					
	421/пр_2020_прил.10_т.5_п.8_гр.3	Производство ремонтно-строительных работ осуществляется в жилых помещениях без расселения ОЗП=1,5; ЭМ=1,5 к расх.; ЗПМ=1,5; ТЗ=1,5; ТЗМ=1,5									
		Без замены мат-ла МАТ=0 к расх.									
	Приказ от 04.08.2020 № 421/пр п.586 (в ред. пр. № 55/пр от 30.01.2024)	При применении сметных норм, включенных в сборники ГЭСН (ФЕР, ТЕР), аналогичных технологическим процессам в новом строительстве, в том числе по возведению новых конструктивных элементов ОЗП=1,15; ЭМ=1,25 к расх.; ЗПМ=1,25; ТЗ=1,15; ТЗМ=1,25									
	1	ОТ					74,73	1,725	62,13	42,71	2 653,57
	2	ЭМ					6,04	1,875	5,46	14,08	76,88
	4	М					1 499,48	0	0,00	8,2	
		ЗТ	чел.-ч	6,66	1,725	5,537457					

		Итого по расценке					1 580,25		67,59		2 730,45	
		ФОТ							62,13		2 653,57	
	Пр/812-011.0-1, Приказ № 812/пр от 21.12.2020 п.25	НР Полы	%	112	0,9	100,8			62,63		2 674,80	
	Пр/774-011.0, Приказ № 774/пр от 11.12.2020 п.16	СП Полы	%	65	0,85	55,25			34,33		1 466,10	
		Всего по позиции							164,55		6 871,35	
24	ТЕР10-01-047-03	Установка блоков из ПВХ в наружных и внутренних дверных проемах: балконных в каменных стенах	100 м2 проемов	0,04	1	0,04						
	421/пр_2020_прил.10_т.5_п.8_гр.3	Производство ремонтно-строительных работ осуществляется в жилых помещениях без расселения ОЗП=1,5; ЭМ=1,5 к расх.; ЗПМ=1,5; ТЗ=1,5; ТЗМ=1,5										
	Приказ от 04.08.2020 № 421/пр п.586 (в ред. пр. № 55/пр от 30.01.2024)	При применении сметных норм, включенных в сборники ГЭСН (ФЕР, ТЕР), аналогичных технологическим процессам в новом строительстве, в том числе по возведению новых конструктивных элементов ОЗП=1,15; ЭМ=1,25 к расх.; ЗПМ=1,25; ТЗ=1,15; ТЗМ=1,25										
	1	ОТ					2 352,23	1,725	162,30	42,71	6 931,83	
	2	ЭМ					431,50	1,875	32,36	14,08	455,63	
	3	в т.ч. ОТм					26,23	1,875	1,97	42,71	84,14	
	4	М					14 809,07		592,36	8,2	4 857,35	
		ЗТ	чел.-ч	220,04	1,725	15,18276						
		ЗТм	чел.-ч	1,66	1,875	0,1245						
		Итого по расценке					17 592,80		787,02		12 244,81	
		ФОТ							164,27		7 015,97	
	Пр/812-010.0-1, Приказ № 812/пр от 21.12.2020 п.25	НР Деревянные конструкции	%	108	0,9	97,2			159,67		6 819,52	
	Пр/774-010.0, Приказ № 774/пр от 11.12.2020 п.16	СП Деревянные конструкции	%	55	0,85	46,75			76,80		3 279,97	
		Всего по позиции							1 023,49		22 344,30	
24.1	ТССЦ-203-8078	Блоки балконные дверные однопольные с листовым стеклом и стеклопакетами: БП СП	м2	4	1	4	1 843,06		7 372,24	8,2	60 452,37	
		Всего по позиции							7 372,24		60 452,37	
		Итого по разделу 2 Общестроительные работы :										
		Итого прямые затраты (справочно)								28 164,44		362 666,20
		в том числе:										
		Оплата труда рабочих								3 778,25		161 369,05

		Эксплуатация машин		226,26						3 185,75
		в том числе оплата труда машинистов (Отм)		27,57						1 177,52
		Материалы		24 159,93						198 111,40
		Строительные работы		33 665,53						597 618,17
		в том числе:								
		оплата труда		3 778,25						161 369,05
		эксплуатация машин и механизмов		226,26						3 185,75
		в том числе оплата труда машинистов (Отм)		27,57						1 177,52
		материалы		24 159,93						198 111,40
		накладные расходы		3 638,86						155 415,63
		сметная прибыль		1 862,23						79 536,34
		Итого ФОТ (справочно)		3 805,82						162 546,57
		Итого накладные расходы (справочно)		3 638,86						155 415,63
		Итого сметная прибыль (справочно)		1 862,23						79 536,34
		Итого по разделу 2 Общестроительные работы		33 665,53						597 618,17

Раздел 3. Вывоз мусора

25	ТЕРр69-9-1	Очистка помещений от строительного мусора	100 т мусора	0,01694	1	0,01694					
		Объем=1,694/100									
	421/пр_2020_прил.10_т.5_п.8_гр.5	Производство ремонтно-строительных работ осуществляется в жилых помещениях без расселения ОЗП=1,5; ЭМ=1,5 к расх.; ЗПМ=1,5; ТЗ=1,5; ТЗМ=1,5									
	1	ОТ					1 901,02	1,5	48,30	42,71	2 062,89
		ЗТ	чел.-ч	214,32	1,5	5,4458712					
		Итого по расценке					1 901,02		48,30		2 062,89
		ФОТ							48,30		2 062,89
	Пр/812-103.0-1	НР Прочие ремонтно-строительные работы	%	92		92			44,44		1 897,86
	Пр/774-103.0	СП Прочие ремонтно-строительные работы	%	44		44			21,25		907,67
		Всего по позиции							113,99		4 868,42
26	ТЕРр69-15-1	Затаривание строительного мусора в мешки	1 т	1,694	1	1,694					
	421/пр_2020_прил.10_т.5_п.8_гр.5	Производство ремонтно-строительных работ осуществляется в жилых помещениях без расселения ОЗП=1,5; ЭМ=1,5 к расх.; ЗПМ=1,5; ТЗ=1,5; ТЗМ=1,5									
	1	ОТ					9,05	1,5	23,00	42,71	982,33
	4	М					17,60		29,81	8,2	244,44

		ЗТ	чел.-ч	1,03	1,5	2,61723						
		Итого по расценке					26,65		52,81		1 226,77	
		ФОТ							23,00		982,33	
	Пр/812-103.0-1	НР Прочие ремонтно-строительные работы	%	92		92			21,16		903,74	
	Пр/774-103.0	СП Прочие ремонтно-строительные работы	%	44		44			10,12		432,23	
		Всего по позиции							84,09		2 562,74	
27	ТССЦпг-01-01-01-041	Погрузочные работы при автомобильных перевозках: мусора строительного с погрузкой вручную	1 т груза	1,694	1	1,694						
	1	ОТ					5,08		8,61	42,71	367,73	
	2	ЭМ					27,63		46,81	14,08	659,08	
		Итого по расценке					40,84		55,42		1 026,81	
		ФОТ							8,61		367,73	
		НР Погрузо-разгрузочные работы	%	0		0						
		СП Погрузо-разгрузочные работы	%	0		0						
		Всего по позиции							55,42		1 026,81	
28	ТССЦпг-03-21-01-035	Перевозка грузов автомобилями-самосвалами грузоподъемностью 10 т, работающих вне карьера, на расстоянии: до 35 км: I класс груза	1 т груза	1,694	1	1,694	20,05		33,96	8,2	278,47	
		Всего по позиции							33,96		278,47	
		Итого по разделу 3 Вывоз мусора :										
		Итого прямые затраты (справочно)								190,49		4 594,94
		в том числе:										
		Оплата труда рабочих								79,91		3 412,95
		Эксплуатация машин								46,81		659,08
		Материалы								29,81		244,44
		Перевозка								33,96		278,47
		Строительные работы								287,46		8 736,44
		Строительные работы								198,08		7 431,16
		в том числе:										
		оплата труда								71,30		3 045,22

	материалы	29,81	244,44
	накладные расходы	65,60	2 801,60
	сметная прибыль	31,37	1 339,90
	Транспортные расходы (перевозка), относимые на стоимость строительных работ	55,42	1 026,81
	в том числе:		
	оплата труда	8,61	367,73
	эксплуатация машин и механизмов	46,81	659,08
	Перевозка	33,96	278,47
	Итого ФОТ (справочно)	79,91	3 412,95
	Итого накладные расходы (справочно)	65,60	2 801,60
	Итого сметная прибыль (справочно)	31,37	1 339,90
	Итого по разделу 3 Вывоз мусора	287,46	8 736,44
	Итого по смете:		
	Итого прямые затраты (справочно)	29 403,91	409 369,29
	в том числе:		
	Оплата труда рабочих	4 813,05	205 565,36
	Эксплуатация машин	367,16	5 169,62
	в том числе оплата труда машинистов (Отм)	42,48	1 814,32
	Материалы	24 189,74	198 355,84
	Перевозка	33,96	278,47
	Строительные работы	36 427,75	709 358,60
	Строительные работы	36 338,37	708 053,32
	в том числе:		
	оплата труда	4 804,44	205 197,63
	эксплуатация машин и механизмов	320,35	4 510,54
	в том числе оплата труда машинистов (Отм)	42,48	1 814,32
	материалы	24 189,74	198 355,84
	накладные расходы	4 638,08	198 091,80
	сметная прибыль	2 385,76	101 897,51
	Транспортные расходы (перевозка), относимые на стоимость строительных работ	55,42	1 026,81
	в том числе:		
	оплата труда	8,61	367,73

	эксплуатация машин и механизмов	46,81	659,08
	Перевозка	33,96	278,47
	Итого ФОТ (справочно)	4 855,53	207 379,68
	Итого накладные расходы (справочно)	4 638,08	198 091,80
	Итого сметная прибыль (справочно)	2 385,76	101 897,51
	НДС 20%	7 285,55	141 871,72
	ВСЕГО по смете	43 713,30	851 230,32



Приложение №6. Телеграмма.

ТЕЛЕГРАФ ОНЛАЙН

КОПИЯ ТЕЛЕГРАММЫ

МОСКВА 690048 102 24/12

УВЕДОМЛЕНИЕ ТЕЛЕГРАФОМ МОСКВА УЛ СТРОМЫНКА

УВЕДОМЛЯЕМ ВАС О ПРОВЕДЕНИИ 27.12.2024Г. В 17:00 ОСМОТРА КВАРТИРЫ ПО АДРЕСУ: Г. САНКТ-ПЕТЕРБУРГ, ВНУТРИГОРОДСКОЕ МУНИЦИПАЛЬНОЕ ОБРАЗОВАНИЕ САНКТ-ПЕТЕРБУРГА М. О. КОЛОМЯГИ, ОРЛОВО-ДЕНИСОВСКИЙ ПРОСПЕКТ, ДОМ 17, КОРП. 1, СТР. 1, КВАРТИРА НЕЗАВИСИМЫМ СПЕЦИАЛИСТОМ ДЛЯ ПРОВЕДЕНИЯ ИССЛЕДОВАНИЯ СООТВЕТСТВИЯ КАЧЕСТВА ОБЪЕКТА СТРОИТЕЛЬСТВА УСЛОВИЯМ ДОГОВОРА УЧАСТИЯ В ДОЛЕВОМ СТРОИТЕЛЬСТВЕ ОБЪЕКТА НЕДВИЖИМОГО ИМУЩЕСТВА НР СПБ-ЗАП1-1В(КВ)· ОТ 10.10.2021 Г., ТРЕБОВАНИЯМ ТЕХНИЧЕСКИХ РЕГЛАМЕНТОВ, ПРОЕКТНОЙ ДОКУМЕНТАЦИИ, ГРАДОСТРОИТЕЛЬНЫХ РЕГЛАМЕНТОВ И ИНЫМ ОБЯЗАТЕЛЬНЫМ ТРЕБОВАНИЯМ. ПРОСИМ ВАС НАПРАВИТЬ ПРЕДСТАВИТЕЛЯ НА ОСМОТР КВАРТИРЫ В УКАЗАННУЮ ДАТУ. ООО ЭКСПЕРТНОЕ БЮРО ВОТУМ-

ТЕЛЕГРАММА ОТПРАВЛЕНА С ПОМОЩЬЮ СЕРВИСА ТЕЛЕГРАФ ОНЛАЙН TELEGRAF.RU

КОПИЯ ВЕРНА НАЧАЛЬНИК СМЕНЫ



Зинакова Т.А.

