



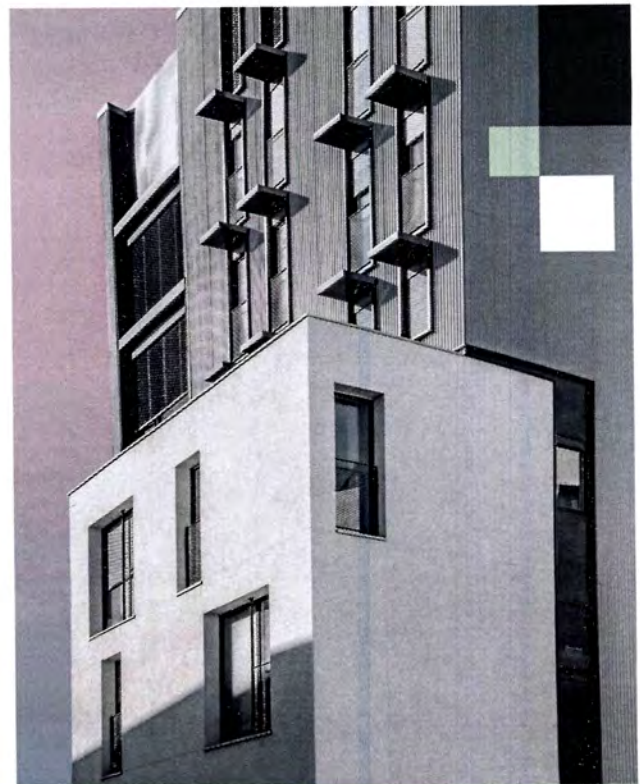
ЭКСПЕРТНОЕ БЮРО
ВОТУМ

УТВЕРЖДАЮ:

Генеральный директор

ООО «Экспертное бюро «Вотум»

/ Иванова В.В.



ЗАКЛЮЧЕНИЕ СПЕЦИАЛИСТА

№ ЭФ3672/11-22

в области строительно-
технического исследования,
проведенного на объекте,
расположенном по адресу:
Московская область, г.
Котельники, мкрн.
Парковый, д. 1, корп. 5,
кв.

Основание: Договор № ЭФ3672/11-22 от 24.11.2022г. между

и ООО «Экспертное бюро «Вотум»

г. Москва
2022 г.

СОДЕРЖАНИЕ

1. ВВОДНАЯ ЧАСТЬ	2
1.1 Место и время проведения исследования.....	2
1.2 Основания для производства исследования.....	2
1.3 Объект исследования.....	2
1.4 Сведения об экспертной организации	2
1.5 Документы, представленные специалисту для производства исследования.....	2
1.6 Сведения о лицах, присутствовавших при производстве исследования.....	2
1.7 Сведения о специалисте	2
1.8 Вопросы, поставленные перед специалистом.....	3
1.9 Технические средства контроля и измерения, используемые при проведении исследования. 3	
1.10 Законодательные и нормативные акты Российской Федерации, специальная литература, использованные при проведении исследования	5
1.11 Этапы исследования	8
2. ИССЛЕДОВАТЕЛЬСКАЯ ЧАСТЬ	8
2.1 Сведения об объекте исследования.....	10
Исследование по Вопросу №1	11
Исследование по Вопросу №2	23
3. ВЫВОДЫ	27
Приложение №1. Фотографии, сделанные специалистом во время осмотра.	28
Приложение №2. Копии документов, подтверждающих квалификацию специалиста.	53
Приложение №3. Сертификаты, свидетельства о поверке.	62
Приложение №4 Документы экспертной организации.	69
Приложение №5. Локальный сметный расчет.	77
Приложение № 6. Акт осмотра.	93
Приложение №7. Телеграмма.	94

1. ВВОДНАЯ ЧАСТЬ

1.1 Место и время проведения исследования:

Исследование проводилось по адресу: Московская область, г. Котельники, мкрн. Парковый, д. 1, корп. 5, кв.

Время проведения исследования: с 05.12.2022 г. по 14.12.2022 г.

Время производства натурального осмотра на объекте исследования: г. с 10 часов 00 минут по 11 часов 50 минут.

Адрес осуществления камеральной обработки данных: 119180, Россия, г. Москва, муниципальный округ Якиманка вн. тер. г., 1-й Голутвинский пер., д. 3-5, стр. 1, этаж 1, пом/ком I/12.

1.2 Основания для производства исследования:

Договор № ЭФ3672/11-22 от 24.11.2022г. между _____ и ООО «Экспертное бюро «Вотум».

1.3 Объект исследования:

Жилое помещение (квартира) № _____ расположенное в многоквартирном жилом доме по адресу: Московская область, г. Котельники, мкрн. Парковый, д. 1, корп. 5, общей площадью 56,4 кв.м.

1.4 Сведения об экспертной организации:

ООО «Экспертное бюро «Вотум», адрес местонахождения: 119180, Россия, г. Москва, муниципальный округ Якиманка вн. тер. г., 1-й Голутвинский пер., д. 3-5, стр. 1, этаж 1, пом/ком I/12; ИНН/КПП 9706015686/ 770601001, ОГРН 1217700211750, e-mail: zakaz@votum.legal.

1.5 Документы, представленные специалисту для производства исследования:

Договор участия в долевом строительстве № КотБДача-5(кв) _____ от 31.05.2019г.

1.6 Сведения о лицах, присутствовавших при производстве исследования:

О проведении специалистом натурального обследования заинтересованные стороны уведомлены экспертной организацией. На осмотре присутствовал собственник: (см. Приложение №6). Застройщик АО «СЗ «НОВЫЙ ГОРИЗОНТ», о дате и времени проведения натурального осмотра был уведомлен телеграммой (см. Приложение №7). Представитель застройщика на осмотр не явился.

1.7 Сведения о специалисте:

Титова Мария Юрьевна, имеет высшее образование (Московский государственный строительный университет, диплом бакалавра по направлению «Строительство», по специальности «Строительство объектов тепловой и атомной энергетики», диплом № 107718 0885619, рег.номер 7630Б, выдан 12.07.2018 года); (Московский государственный строительный университет, диплом магистра с отличием по направлению «Строительство», по специальности «Судебная строительно-техническая и стоимостная экспертизы объектов недвижимости», диплом № 107704 0224323, рег.номер 2540М, выдан 16.07.2020 года).

Дополнительное образование:

- Удостоверение о повышении квалификации по программе «Ценообразование и сметное дело в строительстве с использованием программных комплексов Smeta.RU, ГРАНД-Смета» (ФГБОУ ВО НИУ МГСУ рег.номер У-2029/18, выдан 13.12.2018г.);

- Удостоверение о повышении квалификации по программе «Современная практика обследования зданий и сооружений. Государственный строительный надзор, строительный контроль и экспертиза строительства» (ООО «МинМакс» рег.номер ПК 2104/04-01, №180001509457, от 29.04.2021);

- Сертификат пользователя программного комплекса «Smeta.ru» версия 11» (ГК «СтройСофт», рег.номер ССК №0007513, от 24.06.2021 г.).

Стаж работы по экспертной специальности – 4 года.

Свиридова Любовь Сергеевна, имеет высшее образование (Московский государственный строительный университет, диплом бакалавра по направлению «Строительство», по специальности «Строительство объектов тепловой и атомной энергетики», диплом № 1077050675507, рег.номер 11324Б, выдан 16.07.2020 года).

Дополнительное образование:

- Удостоверение о повышении квалификации по программе «Основы сметного дела и ценообразования в строительстве» и «Составление сметной документации с использованием ПК “Smeta.RU”» (Учебный центр «Дженерал Смета» рег.номер 18355-Д, выдан 06.07.2018 г.);

Стаж работы по сметной специальности – 3 года.

Кагарманов Руслан Сергеевич, имеет высшее образование (Московский государственный строительный университет, диплом бакалавра по направлению «Строительство», по специальности «Строительство инженерных, энергетических, гидротехнических и природоохранных сооружений», диплом № 1077050675444, рег.номер 11163Б, выдан 16.07.2020 года).

Стаж работы по экспертной специальности – 1 год.

Дополнительное образование:

- Свидетельство о профессии рабочего, должности служащего о присвоении квалификации: «Электромонтер по ремонту и обслуживанию электрооборудования 4 (четвертого) разряда» (ООО «Центр образовательной деятельности и лицензирования «МинМакс», №7718770293121, рег. номер 2211/61-01, выдан 09 ноября 2022 г., г. Москва).

1.8 Вопросы, поставленные перед специалистом:

1) Определить, соответствует ли качество объекта долевого строительства: жилого помещения (квартиры) № _____ расположенного в многоквартирном жилом доме по адресу: Московская область, г. Котельники, мкрн. Парковый, д. 1, корп. 5, общей площадью 56,4 кв.м., условиям Договора участия в долевом строительстве № КотБДача-5(к) от 31.05.2019г., требованиям технических регламентов, СП, ГОСТ, проектной документации и градостроительных регламентов.

2) В случае выявления такого несоответствия, определить объем обнаруженных дефектов и стоимость их устранения с учетом работ, материалов и иных необходимых затрат.

1.9 Технические средства контроля и измерения, используемые при проведении исследования.

Для производства осмотра специалист применял следующие инструменты:

№	Внешний вид СИ	Характеристики СИ
1		Пузырьковый уровень RGK U5200 предназначен для проведения замеров при выполнении строительных и ремонтных работ. Оснащен магнитом для удобства эксплуатации.

		<p>Поворотная ампула поможет контролировать наклонные поверхности под углом от 0° до 90°</p> <p>Подписи и отметки шкалы выполнены методом гравировки и не истираются при контакте с такими поверхностями, как бетон или дерево</p> <p>Металлический корпус имеет толщину стенок 1.1 мм. За счет этого, не меняет форму и не гнется в течение всего срока использования, в том числе, после падения</p> <p>Технические характеристики:</p> <ul style="list-style-type: none"> – Длина - 2000 мм – Точность измерений - 0,5 мм/м Толщина металла - 1,1 мм
2		<p><u>Линейка металлическая</u> используется для точного определения линейных размеров. Гибкий инструмент позволяет также определить длину объектов незначительной кривизны. Изделие оснащено отверстием для подвешивания.</p>
3		<p><u>Влагомер - Testo 606-1.</u> Определяет точное измерение влажности древесины и строительных материалов благодаря заложенным в прибор характеристическим кривым для разных видов древесины, напр. бук, ель, лиственница, дуб, сосна, клен и строительных материалов.</p> <p>Внесен в Государственный реестр средств измерений РФ ФГИС «АРШИН»</p> <p>Измерение влажности долговечным сенсором влажности Testo.</p> <p>Емкостный сенсор влажности</p> <ul style="list-style-type: none"> – Диапазон измерений - 0 ... 100 % ОВ – Погрешность - ± 1 % ОВ – Разрешение - 0,1 % ОВ
4		<p><u>Лазерный дальномер RGK D60</u> — это современный прибор для измерения расстояний до 60 метров, обладающий широким набором. Точность измерений — не менее ±2 мм. Лазерный дальномер RGK D60 оснащён пузырьковым уровнем для гарантированного получения перпендикуляра. Блок памяти способен хранить до 100 полученных значений, включая длину, площадь и объём. С сохранёнными значениями можно выполнять те же арифметические действия, что и с текущими измерениями. Контрастный четырёхстрочный экран оснащён яркой подсветкой, которую можно включить и выключить отдельной кнопкой. В корпусе предусмотрены паз для закрепления ремешка на руку, винт на штатив 1/4" и откидная скоба. Измерение можно выполнять от четырёх разных точек отсчёта. Дальномер RGK D60 выполняет измерения: до задней кромки — при измерении длины помещения; до передней кромки — удобно осуществлять разметку; до винта — расстояние</p>

		определяется точно до центра штатива; до конца откидной скобы — для определения расстояния из углов.
5		<p><u>Измерительная рулетка BMI TAPE twoCOMP MAGNETIC 5 M</u></p> <p>Стальная лента длиной 5 метра оснащена защитным покрытием, а магнитный наконечник позволяет прикреплять край ленты к металлическим поверхностям.</p> <p>Прибор соответствует стандартам ISO 9001/2008, что подтверждается сертификатом качества.</p> <p>Технические характеристики:</p> <ul style="list-style-type: none"> – Длина ленты - 5 м – Ширина ленты - 19 мм – Материал ленты - Сталь – Тип корпуса - Закрытый – Материал корпуса - Пластик

Также специалистом использовались:

- фиксирующая аппаратура – камера Xiaomi Redmi Note 8T 48 Мп с широкоугольным и телеобъективом;
- персональный компьютер;
- ручка, карандаш, планшет, листы бумаги.

Копии сертификатов о калибровке и поверке представлены в Приложении № 3.

Фотографии, сделанные во время натурного осмотра, приведены в Приложении № 1.

1.10 Законодательные и нормативные акты Российской Федерации, специальная литература, использованные при проведении исследования¹:

- 1) Градостроительный кодекс Российской Федерации от 29.12.2004 N 190-ФЗ (с изм. на 01 мая 2022 года) (редакция, действующая с 1 сентября 2022 года);
- 2) Федеральный закон Российской Федерации от 30 декабря 2009 г. N 384-ФЗ «Технический регламент о безопасности зданий и сооружений» (с изм. на 2 июля 2013 года);
- 3) Федеральный закон Российской Федерации от 31 мая 2001 г. N 73-ФЗ «О государственной судебно-экспертной деятельности в Российской Федерации» (с изм. на 1 июля 2021 года);
- 4) Федеральный закон Российской Федерации 123-ФЗ «Технический регламент о требованиях пожарной безопасности» (с изменениями на 14 июля 2022 года);
- 5) Постановление Правительства РФ от 28 мая 2021 г. N 815 «Об утверждении перечня национальных стандартов и сводов правил (частей таких стандартов и сводов правил), в результате применения которых на обязательной основе обеспечивается соблюдение требований Федерального закона «Технический регламент о безопасности зданий и сооружений», и о признании утратившим силу постановления Правительства Российской Федерации от 4 июля 2020 г. N 985 (с изменениями на 20 мая 2022 года)»;

¹ Указанные источники нормативно-технической документации использовались в той части и в той мере, которые были необходимы для решения поставленных вопросов. Указанный перечень не является исчерпывающим и представляет из себя справочную информацию характеризующую полноту исследований. Для проведения исследований использовались либо действующие нормативные документы, либо их актуализированные версии (СП-своды правил), документы прекратившие свое действие на территории РФ использовались справочно.

- 6) АО «ЦНИИПРОМЗДАНИЙ». Пособие по обследованию строительных конструкций зданий;
- 7) «Дефекты и методы их устранения в конструкциях и сооружениях». И.А. Физдель, Издательство литературы по строительству, Москва 1970 г.;
- 8) «Методики исследования объектов судебной строительной-технической экспертизы». Гос. учреждение Рос. федер. центр судеб. экспертизы. Бутырин А.Ю., Луковкина О.В., Попов А.Н., Чудиёвич А.Р., Библиотека эксперта, Москва 2007;
- 9) «Рекомендации по оценке надежности строительных конструкций зданий и сооружений по внешним признакам». Изд. ЦНИИПромзданий, Москва 2001;
- 10) «Сборник методических рекомендаций по производству судебных строительной-технических экспертиз». Министерство Юстиции РФ ФЦСЭ. Под ред. А.Ю. Бутырина. Москва 2012;
- 11) «Сборник учебно-методических пособий по судебной строительной-технической экспертизе». Под ред. А.Ю. Бутырина, Библиотека эксперта, Москва 2011;
- 12) «Судебная экспертиза в гражданском, арбитражном, административном и уголовном процессе». 4-е изд., перераб. и доп. - М.: Норма – ИНФРА-М, Е.Р. Россинская, 2019;
- 13) «Теория и практика судебной строительной-технической экспертизы». И.Д. Городец., Бутырин А.Ю. 2006;
- 14) «Типология зданий и сооружений». Изд. центр «Академия». 2008 г. И.А. Синянский, Н.И. Манешина;
- 15) ГОСТ 475-2016 «Блоки дверные деревянные и комбинированные. Общие технические условия»;
- 16) ГОСТ 538-2014 «Изделия замочные и скобяные. Общие технические условия (с Поправкой)»;
- 17) ГОСТ 13996-2019 «Плитки керамические. Общие технические условия»;
- 18) ГОСТ 15167-93 «Изделия санитарные керамические. Общие технические условия (с Изменением N 1)»;
- 19) ГОСТ 19111-2001 «Изделия погонажные профильные поливинилхлоридные для внутренней отделки. Технические условия»;
- 20) ГОСТ 23166-99 «Блоки оконные. Общие технические условия» (с Изменением N 1, с Поправкой);
- 21) ГОСТ 24866-2014 «Стеклопакеты клееные. Технические условия (с Изменением N 1, с Поправкой)»;
- 22) ГОСТ Р 58945-2020 «Система обеспечения точности геометрических параметров в строительстве. Правила выполнения измерений параметров зданий и сооружений»;
- 23) ГОСТ Р 58939-2020 «Система обеспечения точности геометрических параметров в строительстве. Правила выполнения измерений. Элементы заводского изготовления»;
- 24) ГОСТ 30245-2003 «Профили стальные гнутые замкнутые сварные квадратные и прямоугольные для строительных конструкций. Технические условия (с Поправкой)»;
- 25) ГОСТ 30673-2013 «Профили поливинилхлоридные для оконных и дверных блоков. Технические условия»;
- 26) ГОСТ 30674-99 «Блоки оконные из поливинилхлоридных профилей. Технические условия (с Поправкой)»;
- 27) ГОСТ 30777-2012 «Устройства поворотные, откидные, поворотно-откидные, раздвижные для оконных и балконных дверных блоков. Технические условия»;
- 28) ГОСТ 31173-2016 «Блоки дверные стальные. Технические условия»;
- 29) ГОСТ 31311-2005 «Приборы отопительные. Общие технические условия»;

- 30) ГОСТ 34378-2018 «Конструкции ограждающие светопрозрачные. Окна и двери. Производство монтажных работ, контроль и требования к результатам работ»;
- 31) ГОСТ 30971-2012 «Швы монтажные узлов примыкания оконных блоков к стеновым проемам. Общие технические условия (с Поправкой)»;
- 32) СП 13-102-2003 «Правила обследования несущих строительных конструкций зданий и сооружений»;
- 33) СП 29.13330.2011 «Полы. Актуализированная редакция СНиП 2.03.13-88 (с Изменениями N 1,2)»;
- 34) СП 54.13330.2022 «Здания жилые многоквартирные СНиП 31-01-2003»;
- 35) СП 70.13330.2012 «Несущие и ограждающие конструкции. Актуализированная редакция СНиП 3.03.01-87 (с Изменениями N 1, 3, 4)»;
- 36) СП 71.13330.2017 «Изоляционные и отделочные покрытия. Актуализированная редакция СНиП 3.04.01-87 (с Изменением N 1,2)»;
- 37) СП 73.13330.2016 «Внутренние санитарно-технические системы зданий. СНиП 3.05.01-85 (с Изменением N 1)»;
- 38) ГОСТ 25772-2021 «Ограждения металлические лестниц, балконов, крыш, лестничных маршей и площадок. Общие технические условия (с Поправкой)»;
- 39) ГОСТ 30970-2014 «Блоки дверные из поливинилхлоридных профилей. Общие технические условия»;
- 40) ГОСТ 9.032-74 «Единая система защиты от коррозии и старения (ЕСЗКС). Покрытия лакокрасочные. Группы, технические требования и обозначения (с Изменениями N 1-4)»;
- 41) СТО НОСТРОЙ 2.23.62-2012 «Конструкции ограждающие светопрозрачные. ОКНА. Часть 2. Правила производства монтажных работ, контроль и требования к результатам работ (с Поправкой)».
- 42) ГОСТ 21519-2003 «Блоки оконные из алюминиевых сплавов. Технические условия (с Поправкой)».
- 43) ГОСТ Р 59690-2021 «Материалы и комплектующие для натяжных потолков. Общие технические условия».
- 44) ГОСТ 6810-2002 «Обои. Технические условия (с Поправкой, с Изменением N 1)».
- 45) ТТК «Облицовка стен ванных комнат глазурованной плиткой».
- 46) ТУ 5772-005-88742502-2003 «Панели облицовочные. Элементы крепления и стыковки из поливинилхлорида для наружной отделки стен».
- 47) СП 2.1.3678-20 «Санитарно-эпидемиологические требования к эксплуатации помещений, зданий, сооружений, оборудования и транспорта, а также условиям деятельности хозяйствующих субъектов, осуществляющих продажу товаров, выполнение работ или оказание услуг (с изменениями на 14 апреля 2022 года)».
- 48) ГОСТ 24404-80 «Изделия из древесины и древесных материалов. Покрытия лакокрасочные. Классификация и обозначения».
- 49) ГОСТ Р 59654-2021 «Детали профильные из древесины и древесных материалов для строительства. Технические условия».
- 50) ГОСТ 32548-2013 «Вентиляция зданий. Воздухораспределительные устройства. Общие технические условия (Переиздание)».
- 51) ГОСТ 32412-2013 «Трубы и фасонные части из непластифицированного поливинилхлорида для систем внутренней канализации. Технические условия».
- 52) ГОСТ 23695-2016 «Приборы санитарно-технические стальные эмалированные. Технические условия (Переиздание)».

53) ГОСТ 19681-2016 «Арматура санитарно-техническая водоразборная. Общие технические условия (с Изменением N 1)».

54) ТР 114-01 «Технические рекомендации по технологии устройства покрытия пола из ламинат-паркета».

1.11 Этапы исследования:

- анализ предоставленной в распоряжение специалиста документации для составления плана проведения исследования, изучение правовых и технических документов, относящихся к обследуемому объекту;

- натурное обследование, выезд специалиста на исследуемый объект для визуального осмотра и изучения фактического состояния ремонтно-строительных работ, выполненных в рамках заключенного Договора;

- опрос заинтересованных лиц;

- анализ и систематизация результатов, полученных при изучении предоставленной в распоряжение специалиста документации, правовых и технических документов, относящихся к обследуемому объекту, сведений по результатам выезда на объект и визуального осмотра, а также изучения фактического состояния строительных работ, выполненных в рамках заключенного Договора;

- расчет стоимости ремонтно-отделочных работ в случае выявления недостатков строительных работ на объекте;

- формулирование выводов и оформление заключения специалиста.

2. ИССЛЕДОВАТЕЛЬСКАЯ ЧАСТЬ

Настоящее заключение специалиста может быть использовано как доказательство в судебных или внесудебных спорах. Информировем, что после вступления в силу ст. 41 ФЗ «О государственной судебно-экспертной деятельности», судебно-экспертная деятельность может проводиться не только государственными, но и негосударственными экспертными учреждениями. Выводы, содержащиеся в настоящем заключении, ограничиваются следующими условиями:

1) Настоящее заключение достоверно в полном объеме в указанных в задании на исследование целях.

2) В процессе исследования предполагалось, что предоставленная Заказчиком информация является точной и достоверной. Специальная экспертиза (почерковедческая, техническая экспертиза документов, автороведческая и пр.) предоставленных документов не производилась.

3) ООО «Экспертное бюро «Вотум» гарантирует конфиденциальность информации, полученной в процессе исследования, за исключением случаев, предусмотренных законодательством Российской Федерации.

Настоящее исследование проводилось в соответствии, с учетом положений и требований, данных специальной литературы, в частности по строительно-технической и документарной экспертизе, действующим положениям СП, ГОСТ, положений об охране труда и окружающей среды в Российской Федерации. При формулировке выводов по поставленным вопросам специалист использовал результаты специальных исследований и общепринятые научные положения, отраженные в специальной и методической литературе по строительству.

Основные методы проведения исследований:

1) Анализ — метод исследования, характеризующийся выделением и изучением отдельных частей объектов исследования.

2) Синтез — процесс соединения или объединения ранее разрозненных вещей или понятий в целое или набор. Синтез есть способ собрать целое из функциональных частей как антипод анализа — способа разобрать целое на функциональные части.

3) Измерительный метод, основанный на информации, получаемой с использованием технических измерительных средств. Результаты непосредственных измерений при необходимости приводятся путем соответствующих пересчетов к нормальным или стандартным условиям, например, к нормальной температуре, нормальному атмосферному давлению и тому подобное. С помощью измерительного метода определяются значения показателей: масса изделия, сила тока, длина предмета, скорость автомобиля и др.

4) Регистрационный метод, основан на использовании информации, получаемой путем подсчета числа определенных событий, предметов или затрат, например, количества отказов изделия при испытаниях, числа частей сложного изделия (стандартных, унифицированных, оригинальных, защищенных авторскими свидетельствами или патентами и т.п.). Этим методом определяются показатели надежности, стандартизации и унификации, патентно-правовые и др.

5) Расчетный метод, при котором значения качественных или количественных показателей вычисляются по значениям параметров исследуемого образца, найденным другими методами. Для этого необходимо иметь теоретические или эмпирические зависимости показателей «качества» от параметров исследуемого образца.

6) Органолептический метод основан на анализе восприятия органов чувств (зрения, обоняния, осязания, слуха, вкуса) без применения технических измерительных или регистрационных средств. Органы чувств человека выдают информацию о соответствующих ощущениях. На основе имеющегося опыта проводится анализ этих ощущений и находится значение показателя качества. Поэтому точность метода зависит от квалификации, опыта и способностей лиц, проводящих оценку. При органолептическом методе могут использоваться технические средства, повышающие разрешающие способности органов чувств (лупа, микроскоп, слуховая трубка и т.п.). Метод широко применяется для определения качественных показателей исследуемого образца или объекта. Обычно органолептический метод применяется совместно с экспертным.

7) Документальный метод — это исследование учетных документов, различные исследования этих документов, проверка нормативной правовой базы их составления и т.д.

8) Экспертный метод - метод основанный на учете мнений специалистов-экспертов. Метод применяют в тех случаях, когда показатели качества не могут быть определены другими методами из-за недостаточного количества информации, необходимости разработки специальных технических средств и т.п. Экспертный метод является совокупностью нескольких различных методов, которые представляют собой его модификации. Известные разновидности экспертного метода применяются там, где основой решения является коллективное решение компетентных людей (экспертов). Квалификация эксперта определяется не только знанием предмета обсуждения. Учитываются специфические возможности эксперта. Например, в пищевой промышленности при оценке качества продуктов питания учитывают возможности эксперта воспринимать вкус, запах, а также его состояние здоровья. Эксперты, оценивающие эстетические и эргономические показатели качества, должны быть хорошо осведомлены в области художественного конструирования. При использовании экспертного метода для оценки качества формируют рабочую и экспертную группы. Рабочая группа организует процедуру опроса экспертов, собирает анкеты, обрабатывает и анализирует экспертные оценки.

При проведении исследования для подготовки ответа на вопросы был использован комбинированный метод, т.е. органолептический метод в совокупности с измерительным методом. Специалист, основываясь на своих знаниях, навыках и опыте, используя имеющуюся в его распоряжении информацию об объекте исследования, проанализировал количественные и качественные характеристики объекта исследования, провёл их идентификацию по основным признакам.

2.1 Сведения об объекте исследования

Жилое помещение (квартира) № _____ расположенное в многоквартирном жилом доме по адресу: Московская область, г. Котельники, мкрн. Парковъй, д. 1, корп. 5, общей площадью 56,4 кв.м.

Объект исследования представляет собой двухкомнатное помещение с прихожей, кухней, спальней, гостиной, ванной комнатой, санузлом. Квартира расположена в многоквартирном жилом доме. В квартире застройщиком выполнен ремонт (по отделке). В прихожей, кухне, гостиной, спальне выполнена отделка стен обоями, в ванной комнате, санузле стены облицованы керамической плиткой. Напольное покрытие в гостиной, спальне, выполнено из ламината, в ванной комнате, санузле, прихожей – из керамической плитки. Напольное покрытие в кухне выполнено из керамической плитки и ламината.



Объект исследования, согласно общему осмотру, готов к эксплуатации. Необходимо отметить, что на момент освидетельствования объекта экспертизы (квартира) используется для проживания людей.

Исследование по Вопросу №1

Вопрос 1: Определить, соответствует ли качество объекта долевого строительства: жилого помещения (квартиры) № _____ расположенного в многоквартирном жилом доме по адресу: Московская область, г. Котельники, мкрн. Парковый, д. 1, корп. 5, общей площадью 56,4 кв.м., условиям Договора участия в долевом строительстве № КотБДача-5(кв) _____ от 31.05.2019г., требованиям технических регламентов, СП, ГОСТ, проектной документации и градостроительных регламентов.

Для ответа на данный вопрос специалист проанализировал документацию, предоставленную заказчиком, а также произвёл натурный осмотр объекта исследования. В связи с тем, что АО «СЗ «НОВЫЙ ГОРИЗОНТ», согласно Договора участия в долевом строительстве № КотБДача-5(кв) _____ от 31.05.2019г., является застройщиком и производит выпуск строительной продукции, то к квартире, которая является предметом Договора, применяются строительные нормативы (ГОСТ, СП, проектная документация и т.д.). Основными документами, которые регламентируют качество строительной продукции являются:

- *Технический регламент о безопасности зданий и сооружений от 30.12.2009 N 384-ФЗ (с изменениями на 2 июля 2013 года);*

- *Градостроительный кодекс Российской Федерации от 29.12.2004 N 190-ФЗ (с изм. на 01 мая 2022 года) (редакция, действующая с 1 сентября 2022 года);*

- *Постановление Правительства РФ от 28 мая 2021 г. N 815 «Об утверждении перечня национальных стандартов и сводов правил (частей таких стандартов и сводов правил), в результате применения которых на обязательной основе обеспечивается соблюдение требований Федерального закона «Технический регламент о безопасности зданий и сооружений», и о признании утратившим силу постановления Правительства Российской Федерации от 4 июля 2020 г. N 985 (с изменениями на 20 мая 2022 года)».*

С учетом того, что объектом исследования является квартира с **отделкой**, то есть полностью пригодная к эксплуатации, для отделочных работ также применяется документ, который регламентирует качество отделочных работ и с помощью которого можно определить недостатки при отделочных работах, а именно:

- *СП 71.13330.2017 Изоляционные и отделочные покрытия. Актуализированная редакция СНиП 3.04.01-87.*

Кроме того, специалист проанализировал информацию, содержащуюся в Договоре участия в долевом строительстве № КотБДача-5(кв) _____ от 31.05.2019г. В соответствии с Приложением №2 к указанному Договору, в Объекте долевого строительства выполняются следующие отделочные работы по помещениям:

1. Санузлы

1.1. Полы:

- Укладка керамической плитки в объеме проекта

1.2. Потолки:

- Установка натяжного или подвесного потолка, или окраска потолков вододispersсионной краской или листовой ЛДСП панелью

1.3. Стены:

- Укладка керамической плитки в объеме проекта

1.4. Проемы:

- Установка вентиляционных решеток в объеме проекта

1.5. Оконечные устройства электрики:

- Установка оконечных устройств в объеме проекта

1.6. Сантехнические работы:

- В квартирах с двумя С/У: Установка Ванны по проекту (Душевой поддон не устанавливается)
- В квартирах с одним С/У: установка Ванны или Душевого поддона в зависимости от проекта
- Монтаж водопровода и канализации с установкой запорной арматуры в объеме проекта.
- Установка унитазов, раковин и смесителей в объеме проекта
- Устройство экрана под ванны

2. Жилые комнаты, кухни, холлы и внутриквартирные коридоры

2.1. Полы:

- Укладка керамической плитки в объеме проекта
- Установка плинтуса
- Установка порогов
- Устройство полов из ламината в объеме проекта

2.2. Потолки:

- Установка натяжного потолка или окраска потолков вододисперсионной краской

2.3. Стены:

- Оклейка стен обоями

2.4. Проемы:

- Окраска откосов
- Установка вентиляционных решеток в объеме проекта
- Установка межкомнатных дверей со скобяными изделиями в объеме проекта
- Установка подоконников

2.5. Стояки отопления:

- Окраска стояков отопления
- Установка заглушек

2.6. Оконечные устройства электрики:

- Установка оконечных устройств в объеме проекта.

Согласно раздела 5 СП 13-102-2003 «Правила обследования несущих строительных конструкций зданий и сооружений» (Этапы проведения обследований и состав работ):

«5.1 Обследование строительных конструкций зданий и сооружений проводится, как правило, в три связанных между собой этапа:

- *подготовка к проведению обследования;*
- *предварительное (визуальное) обследование;*
- *детальное (инструментальное) обследование.*

5.2 Состав работ и последовательность действий по обследованию конструкций независимо от материала, из которого они изготовлены, на каждом этапе включают:

Подготовительные работы:

- *ознакомление с объектом обследования, его объемно-планировочным и конструктивным решением, материалами инженерно-геологических изысканий;*
- *подбор и анализ проектно-технической документации;*
- *составление программы работ (при необходимости) на основе полученного от заказчика технического задания. Техническое задание разрабатывается заказчиком или проектной организацией и, возможно, с участием исполнителя обследования. Техническое задание*

утверждается заказчиком, согласовывается исполнителем и, при необходимости, проектной организацией - разработчиком проекта задания.

Предварительное (визуальное) обследование:

- сплошное визуальное обследование конструкций зданий и выявление дефектов и повреждений по внешним признакам с необходимыми замерами и их фиксация.

Детальное (инструментальное) обследование:

- работы по обмеру необходимых геометрических параметров зданий, конструкций, их элементов и узлов, в том числе с применением геодезических приборов;

- инструментальное определение параметров дефектов и повреждений;

- определение фактических прочностных характеристик материалов основных несущих конструкций и их элементов;

- измерение параметров эксплуатационной среды, присущей технологическому процессу в здании и сооружении;

- определение реальных эксплуатационных нагрузок и воздействий, воспринимаемых обследуемыми конструкциями с учетом влияния деформаций грунтового основания;

- определение реальной расчетной схемы здания и его отдельных конструкций;

- определение расчетных усилий в несущих конструкциях, воспринимающих эксплуатационные нагрузки;

- расчет несущей способности конструкций по результатам обследования;

- камеральная обработка и анализ результатов обследования и поверочных расчетов;

- анализ причин появления дефектов и повреждений в конструкциях;

- составление итогового документа (акта, заключения, технического расчета) с выводами по результатам обследования;

- разработка рекомендаций по обеспечению требуемых величин прочности и деформативности конструкций с рекомендуемой, при необходимости, последовательностью выполнения работ.

Некоторые из перечисленных работ могут не включаться в программу обследования в зависимости от специфики объекта исследования, его состояния и задач, определенных техническим заданием. Исходя из вышеизложенных этапов, специалист произвел детальное (инструментальное) обследование с применением специальной приборной базы. Согласно детального (инструментального) обследования объекта исследования специалист выявил ряд дефектов.

Дефект - отдельное несоответствие конструкций какому-либо параметру, установленному проектом или нормативным документом (СНиП, ГОСТ, ТУ, СН и т.д.). Указанный термин дан в соответствии с СП 13-102-2003 «Правила обследования несущих строительных конструкций зданий и сооружений зданий» / Госстрой России. – М.: ГУП ЦПП, 2005.

Ниже в Таблице №1 специалист описал выявленные им дефекты, несоответствия действующей нормативной документации (СП, ГОСТ) в области строительства на момент осмотра Квартиры.

Таблица №1. Несоответствие дефектов действующим нормативным документам.

№ п/п	Описание дефекта	Нарушение требований Нормативных документов (СП, ГОСТ, и тд)
1	Стены, оклеенные обоями, в гостиной, спальне, кухне, прихожей имеют	Нарушение требований СП 71.13330.2017 «Изоляционные и отделочные покрытия. Актуализированная редакция СНиП 3.04.01-87 (с Изменением N 1,2)»: 7.3.7 После проведения штукатурных и (или) шпатлевочных отделочных

	отклонения по вертикали. Отклонения составляют 5-7 мм. Фото № 7-10.	работ качество полученной поверхности должно соответствовать требованиям заказчика. Рекомендуемые параметры приведены в таблице 7.5.» (таблица 7.5 представлена ниже) «7.2.13 Качество производства штукатурных работ должно соответствовать требованиям заказчика. В случае если критерии оценки качества штукатурных работ заказчиком не установлены, допускается руководствоваться требованиями, установленными в таблице 7.4, а для СФТК - требованиями, установленным СП 293.1325800. Категорию качества поверхности устанавливает проектом и оценивают согласно таблице 7.5. Категории качества поверхности К3 и К4 устанавливают только для высококачественной штукатурки.» (таблица 7.4 представлена ниже)
2	Стены, облицованные керамической плиткой, в санузле имеют отклонения по уровню вертикальности. Отклонения составляют 4 мм. Фото №11.	Нарушение требований СП 71.13330.2017 «Изоляционные и отделочные покрытия. Актуализированная редакция СНиП 3.04.01-87 (с Изменением N 1,2): «7.4.17 При производстве облицовочных работ должны быть соблюдены требования заказчика. Рекомендуемые параметры приведены в таблице 7.6. - Из керамических, стеклокерамических и других изделий: отклонения по вертикали – внутренняя облицовка не более 1,5 мм на 1 м длины (4 на этаж) » (таблица 7.6 представлена ниже)
3	Устройство напольного покрытия из ламината имеет превышение отклонения поверхности от плоскости в гостиной, спальне, кухне. При измерении уровнем превышение составило 3-5 мм. Фото №№12-13, 15.	Нарушение требований ТР 114-01 «Технические рекомендации по технологии устройства покрытия пола из ламинат-паркета»: «7.3 Горизонтальность и ровность поверхности покрытия пола проверяют уровнем и контрольной 2-х метровой рейкой. Величина просвета между рейкой и покрытием при проверке в любом направлении не должна превышать 2 мм.» Нарушение требований «Полы. Технические требования и правила проектирования, устройства, приемки, эксплуатации и ремонта»: «11.17. Поверхность покрытия пола должна быть ровной. Отклонение поверхности покрытия пола от горизонтальной плоскости на длине 2 м не должна превышать для покрытий: - полимерных мастичных, дощатых, паркетных, из ламината, из линолеума, из рулонных материалов на основе синтетических волокон - 2 мм »
4	Устройство напольного покрытия из керамической плитки в прихожей имеет превышение отклонения поверхности от плоскости. При измерении уровнем превышение составило 5 мм. Фото №14.	Нарушение требований СП 71.13330.2017 «Изоляционные и отделочные покрытия. Актуализированная редакция СНиП 3.04.01-87 (с Изменением N 1,2): «8.14.1 Готовые покрытия пола должны соответствовать требованиям заказчика. Рекомендуемые параметры приведены в таблице 8.15.» (таблица 8.15 представлена ниже)
5	Окрашенные откосы оконных блоков ПВХ	Нарушение требований СП 71.13330.2017 «Изоляционные и отделочные покрытия. Актуализированная редакция

	№1 и №2 в гостиной, спальне, №3 и №4 в кухне выполнены с дефектами (раковины, подтеки, отлупы). Фото № 16-20.	<p>СНиП 3.04.01-87 (с Изменением N 1,2)»: «7.5.1 <i>Малярные работы проводят по основаниям, соответствующим требованиям таблицы 7.4. Требования к категории поверхности - согласно таблице 7.5.»</i> - (таблицы 7.4 и 7.5 представлены ниже)</p> <p><i>«7.5.5 Приемка малярных работ осуществляется в соответствии с требованиями, установленными заказчиком. Рекомендуемые параметры приведены в таблице 7.7.</i></p> <p>Полосы, пятна, подтеки, брызги - Не допускаются для жилых и общественных помещений. Должны быть незаметны при сплошном визуальном осмотре с расстояния 2 м от поверхности для подсобных и технических помещений» - из Таблицы 7.7 - Требования к качеству выполненных малярных работ.</p>
6	Оконные блоки №3 и №4 в кухне, в спальне, №1 и №2 в гостиной имеют щели, через которые происходит инфильтрация воздуха внутрь помещения. Фото №21-25.	<p>Нарушение требований ГОСТ 30971-2012 «Швы монтажные узлов примыкания оконных блоков к стеновым проемам. Общие технические условия (с Поправкой)»: «5.1.9 <i>Общее конструктивное решение узла примыкания (включая монтажный шов, элементы дополнительной атмосферозащиты, отделку откосов, а также все другие элементы, обеспечивающие сопряжение оконного блока с проемом в законченном виде) должно исключать возможность инфильтрации холодного воздуха через монтажные швы в зимнее время (сквозное продувание).»</i></p>
7	Профиль ПВХ оконных блоков №1 и №2 в гостиной, спальне, №3 и №4 в кухне имеет дефекты (загрязнение малярными и клеевыми составами, царапины, скол). Фото № 26-30.	<p>Нарушение требований ГОСТ 30673-2013 «Профили поливинилхлоридные для оконных и дверных блоков. Технические условия»: «4.2.8 <i>Показатели внешнего вида профилей: цвет, блеск, качество поверхностей - должны соответствовать цвету, блеску и качеству поверхностей образцов-эталонов... Дефекты на лицевых поверхностях: риски, раковины, вздутия, царапины, трещины, пузырьки и т. д., видимые невооруженным глазом, не допускаются... »</i></p> <p><i>«4.2.15 Лицевые поверхности главных профилей должны быть покрыты защитной пленкой, предохраняющей их от повреждений при транспортировании, а также при производстве и монтаже оконных и дверных блоков. Ширина защитной пленки устанавливается в рабочей документации изготовителя.»</i></p> <p><i>«7.1 Условия упаковки, транспортирования и хранения должны обеспечивать предохранение профилей от загрязнения, деформаций и механических повреждений.»</i></p>
8	На стеклопакете оконного блока ПВХ №3 и №4 в кухне, в спальне имеется дефект (царапины, загрязнение малярными составами). Фото №31-33.	<p>Нарушение требований ГОСТ 24866-2014 «Стеклопакеты клееные. Технические условия (с Изменением N 1, с Поправкой)»: «5.1.1 <i>По нормам ограничения пороков внешнего вида каждое стекло в стеклопакете должно соответствовать требованиям, указанным в нормативных документах на применяемые виды стекла.»</i></p> <p><i>«9.7 Перед установкой в конструкции необходимо провести тщательный осмотр каждого стеклопакета. Не допускается применять стеклопакеты, имеющие загрязнения внутренних поверхностей стекол,</i></p>

		<p>дистанционных рамок межстекольного пространства, трещины, посечки, незашлифованные сколы в торцах, отбитые углы, выступы стекла, отслоения герметика по периметру стеклопакета.</p> <p>9.19 При выполнении отделочных и других видов работ необходимо соблюдать меры по защите стеклопакетов от механических повреждений (ударов, вибрации и т.д.) и загрязнений (попадание на стекло строительных материалов: цементной пыли, строительных растворов, штукатурных смесей и т.д.) и других агрессивных веществ.»</p>																	
9	<p>На лицевой поверхности подоконной доски в гостиной, спальне, кухне имеются дефекты (царапины, загрязнение малярными составами). Фото №34-36.</p>	<p>Нарушение требований ГОСТ 30673-2013 «Профили поливинилхлоридные для оконных и дверных блоков. Технические условия»: «4.2.8 Показатели внешнего вида профилей: цвет, блеск, качество поверхностей - должны соответствовать цвету, блеску и качеству поверхностей образцов-эталонов... Дефекты на лицевых поверхностях: риски, раковины, вздутия, царапины, трещины, пузырьки и т. д., видимые невооруженным глазом, не допускаются...».</p> <p>Нарушение требований СТО НОСТРОЙ 2.23.62-2012 «Конструкции ограждающие светопрозрачные. Окна. Часть 2. Правила производства монтажных работ, контроль и требования к результатам работ»:</p> <table border="1"> <thead> <tr> <th rowspan="2">Наименование показателя</th> <th rowspan="2">Требования</th> <th colspan="2">Вид контроля</th> <th rowspan="2">Метод контроля</th> </tr> <tr> <th>приемосдаточный</th> <th>периодический</th> </tr> </thead> <tbody> <tr> <td colspan="5" style="text-align: center;">Подоконники</td> </tr> <tr> <td>Качество лицевой поверхности</td> <td>Отсутствие повреждений, сколов, вмятин, вздутий, отслоений</td> <td style="text-align: center;">+</td> <td style="text-align: center;">+</td> <td>Визуальный осмотр</td> </tr> </tbody> </table> <p>Из Таблицы №3 – Перечень показателей, проверяемых при контроле качества монтажа оконных блоков.</p>	Наименование показателя	Требования	Вид контроля		Метод контроля	приемосдаточный	периодический	Подоконники					Качество лицевой поверхности	Отсутствие повреждений, сколов, вмятин, вздутий, отслоений	+	+	Визуальный осмотр
Наименование показателя	Требования	Вид контроля			Метод контроля														
		приемосдаточный	периодический																
Подоконники																			
Качество лицевой поверхности	Отсутствие повреждений, сколов, вмятин, вздутий, отслоений	+	+	Визуальный осмотр															
10	<p>Отопительный прибор на кухне, в спальне имеет дефект поверхности (коррозия). Фото №37-38.</p>	<p>Нарушение требований ГОСТ 9.032-74 «Единая система защиты от коррозии и старения (ЕСЗКС). Покрывки лакокрасочные. Группы, технические требования и обозначения (с Изменениями N 1-4)»: «2.1. Покрывки должны соответствовать требованиям, установленным в табл. 2.» (таблица 2 представлена ниже)</p>																	
11	<p>Отклонение коробки дверного блока в спальне, санузле. Фото №39-40.</p>	<p>Нарушение требований ГОСТ 475-2016 «Блоки дверные деревянные и комбинированные. Общие технические условия»: «5.3.4 Дверные блоки, их сборочные единицы и детали должны иметь правильную геометрическую форму. Отклонения от плоскостности и прямолинейности сторон дверных блоков и их сборочных единиц не должны превышать, мм, по высоте, ширине и диагонали элементов:</p> <ul style="list-style-type: none"> - до 1000 мм - 1,0; - св. 1000 до 1600 мм - 1,0; - св. 1600 до 2500 мм - 2,0; - св. 2500 мм - 3,0.» 																	
12	<p>Неплотное прилегание дверного наличника к стене в гостиной, санузле. Фото №41-42.</p>	<p>Нарушение требований ГОСТ 475-2016 «Блоки дверные деревянные и комбинированные. Общие технические условия»: «5.4.8 Установка и крепление наличников, доборных элементов, нащельников, обкладок, реек,</p>																	

		<p>раскладок и других элементов облицовки и отделки должны обеспечивать надежное соединение с сопрягаемыми элементами проема и конструкции дверного блока под действием нагрузок, возникающих при нормальных условиях эксплуатации.</p> <p>Наличники и доборные элементы должны полностью перекрывать монтажные швы.»</p>
13	<p>Коробка деревянного дверного блока имеет дефекты (загрязнение малярными составами, скол, загрязнение монтажной пеной) в спальне, гостиной, санузле. Фото №43-45.</p>	<p>Нарушение требований ГОСТ 475-2016 «Блоки дверные деревянные и комбинированные. Общие технические условия»: «7.3.3 Внешний вид дверных блоков оценивают визуально путем сравнения с образцами-эталоном, утвержденными руководителем предприятия-изготовителя, при естественном или искусственном рассеянном освещении не менее 300 лк. Визуальную оценку проводят с расстояния 1,5 м от вертикально установленного дверного блока»</p> <p>«Приложение В (обязательное). Нормы ограничения пороков и дефектов обработки древесины. Таблица В.1 Механические повреждения: заруб, затил, отщеп, скол, вырыв, задир, вмятины, выхват, выщербины - не допускаются на лицевых поверхностях»</p>
14	<p>Дефекты (отслоение ламинации, загрязнение монтажной пеной) на лицевой поверхности полотна деревянного дверного блока в спальне, гостиной. Фото № 46-47.</p>	<p>Нарушение требований ГОСТ 475-2016 «Блоки дверные деревянные и комбинированные. Общие технические условия»: «7.3.3 Внешний вид дверных блоков оценивают визуально путем сравнения с образцами-эталоном, утвержденными руководителем предприятия-изготовителя, при естественном или искусственном рассеянном освещении не менее 300 лк. Визуальную оценку проводят с расстояния 1,5 м от вертикально установленного дверного блока».</p> <p>«Приложение В (обязательное) Нормы ограничения пороков и дефектов обработки древесины Механические повреждения: а) риски, волнистость, ворсистость, мшистость, бахрома, заусенец, непрофрезеровка, гребешок; б) заруб, затил, отщеп, скол, вырыв, задир, вмятины, выхват, выщербины. Не допускаются на лицевых поверхностях.»</p>
15	<p>Элементы дверного блока соединены не надежно в гостиной, спальне, санузле, ванной комнате. Фото №48-51.</p>	<p>Нарушение требований ГОСТ 475-2016 «Блоки дверные деревянные и комбинированные. Общие технические условия»: «5.4.8 Установка и крепление наличников, доборных элементов, нащельников, обкладок, реек, раскладок и других элементов облицовки и отделки должны обеспечивать надежное соединение с сопрягаемыми элементами проема и конструкции дверного блока под действием нагрузок, возникающих при нормальных условиях эксплуатации.</p> <p>Наличники и доборные элементы должны полностью перекрывать монтажные швы.»</p> <p>Нарушение требований ГОСТ 475-2016 «Блоки дверные деревянные и комбинированные. Общие технические условия»: «5.3.7 Зазоры в местах неподвижных соединений элементов дверных блоков не должны быть более 0,3 мм.»</p>

16	<p>Читаемы швы, пузыри, отслоение обоев в спальне, гостиной, кухне, прихожей. Фото № 52-55.</p>	<p>Нарушение требований СП 71.13330.2017 «Изоляционные и отделочные покрытия. Актуализированная редакция СНиП 3.04.01-87 (с Изменением N 1,2)»: «7.6.9 Второе обойное полотно приклеивают вдоль первого встык, разравнивание складок и удаление пузырей проводят по процедуре, описанной в 7.6.8. Процедуру повторяют до заклейки всей рабочей поверхности. 7.6.15 Приемку работ проводят путем визуального осмотра. При визуальном осмотре на поверхности, оклеенной обоями, не допускают воздушные пузыри, замятины, пятна и другие загрязнения, а также доклейки и отслоения.»</p>
17	<p>На настенной керамической плитке в ванной комнате имеются дефекты (загрязнения). Фото №56.</p>	<p>Нарушение требований СП 71.13330.2017 «Изоляционные и отделочные покрытия. Актуализированная редакция СНиП 3.04.01-87 (с Изменением N 1,2)»: «8.9.2 Основные требования, которые необходимо выполнять при устройстве покрытий из плит (плиток) и унифицированных блоков, устанавливаются заказчиком. Рекомендуемые параметры приведены в таблице 8.7. Раствор или бетон, выступивший из швов, должен быть удален с покрытия заподлицо с его поверхностью до его затвердевания (при использовании горячей мастики - сразу после остывания, холодной мастики - сразу после выступления из швов) - из Таблицы 8.7 - Требования к покрытиям из плит и блоков</p>
18	<p>Затирка настенной плитки в санузле выполнена с нарушениями. Фото №57.</p>	<p>Нарушение требований СП 71.13330.2017 «Изоляционные и отделочные покрытия. Актуализированная редакция СНиП 3.04.01-87 (с Изменением N 1,2)»: «7.4.13 Швы облицовки должны быть ровными, одинаковой ширины...». Нарушение требований ТР 98-99 «Технические рекомендации по технологии устройства облицовок стен и покрытий полов из крупноразмерных керамических плиток»: «6.3. Швы между плитками должны быть заполненными, прямолинейными, взаимно перпендикулярными и одинаковой ширины. 6.4. Отклонения ширины шва от заданной проектом +/- 0,5 мм.»</p>
19	<p>Ламинат прогибается при ходьбе в спальне, гостиной, кухне.</p>	<p>Нарушение требований СП 29.13330.2011 «Полы. Актуализированная редакция СНиП 2.03.13-88 (с Изменением N 1,2)»: «4.11 Полы в зданиях должны обладать необходимой несущей способностью и не быть "зыбкими". Прогобы при сосредоточенной нагрузке, равной 2 кН в жилых зданиях, 5 кН в общественных, административных, производственных и складских зданиях не должны превышать 2 мм.»</p>
20	<p>Дефект заделки отверстия для трубопровода отопления в напольном покрытии из ламината в кухне, спальне. Фото №58-59.</p>	<p>Нарушение требований ТР 114-01 «Технические рекомендации по технологии устройства покрытия пола из ламинат-паркета»: «4.12. В местах прохода трубных разводов отопления в доске следует просверлить отверстия на 20 мм больше диаметра трубы и сделать пропилы. Пилить следует косо, чтобы при установке выпиленных участков доски на место они не сдвигались. После закрепления досок приклеиваются выпиленные куски. Зазоры между трубами и ламинат-паркетом закрывают, например,</p>

		<i>пластмассовыми фитингами. Расстояние между нижней частью отопительного прибора и покрытием должно составлять не менее 60 мм.»</i>
21	Загрязнения на поверхности ламината в спальне, в гостиной, кухне. Фото № 60-62.	Нарушение требований СП 71.13330.2017 «Изоляционные и отделочные покрытия. Актуализированная редакция СНиП 3.04.01-87 (с Изменением N 1,2)»: «8.14.1 Готовые покрытия пола должны соответствовать требованиям заказчика. Рекомендуемые параметры приведены в таблице 8.15* «Требования к готовому покрытию пола» (таблица 8.15 представлена ниже)
22	Затирка напольной плитки в кухне, ванной комнате выполнена с нарушениями: каверны, различная ширина шва. Фото №№ 63,75.	Нарушение требований СП 71.13330.2017 «Изоляционные и отделочные покрытия. Актуализированная редакция СНиП 3.04.01-87 (с Изменением N 1,2)»: «7.4.13 Швы облицовки должны быть ровными, одинаковой ширины...». Нарушение требований ТР 98-99 «Технические рекомендации по технологии устройства облицовок стен и покрытий полов из крупноразмерных керамических плиток»: «6.3. Швы между плитками должны быть заполненными, прямолинейными, взаимно перпендикулярными и одинаковой ширины. 6.4. Отклонения ширины шва от заданной проектом +/- 0,5 мм.»
23	Уступы керамической плитки пола в прихожей равно 1,5 мм. Фото №64.	Нарушение требований СП 71.13330.2017 «Изоляционные и отделочные покрытия. Актуализированная редакция СНиП 3.04.01-87 (с Изменением N 1,2)»: «8.14.1 Готовые покрытия пола должны соответствовать требованиям заказчика. Рекомендуемые параметры приведены в таблице 8.15. <i>...Уступы между смежными изделиями покрытий из штучных материалов:</i> <i>- из керамических, каменных, цементно-песчаных, мозаично-бетонных, шлакоситалловых плит - Не более 1 мм</i> <i>Поверхности покрытия не должны иметь выбоин, трещин, волн, вздутий, приподнятых кромок. Цвет покрытия должен соответствовать проектному».</i> – из Таблицы 8.15 «Требования к готовому покрытию пола».
24	Окрашивание труб отопления выполнено с дефектами в гостиной, кухне, спальне (подтеки). Фото №65-67.	Нарушение требований СП 71.13330.2017 «Изоляционные и отделочные покрытия. Актуализированная редакция СНиП 3.04.01-87 (с Изменением N 1,2)»: «7.5.5 Приемка малярных работ осуществляется в соответствии с требованиями, установленными заказчиком. Рекомендуемые параметры приведены в таблице 7.7. <i>Трещины - Не допускаются</i> <i>Видимые утолщения - Не допускаются»</i> - из Таблицы 7.7 - Требования к качеству выполненных малярных работ.
25	Дефект монтажа декоративного молдинга крепления натяжного потолка в прихожей, ванной комнате. Загрязнения полотна натяжного потолка в кухне,	Нарушение требований ГОСТ Р 59690-2021 «Материалы и комплектующие для натяжных потолков. Общие технические условия.»: «5.5 На лицевом поверхности полотна не допускаются посторонние включения, царапины, раковины. складки, полосы, искажение рисунка, видимые с расстояния 1 м от поверхности пленки. Полотно не должно иметь сквозных отверстий и разрывов. 5.7 Декоративный молдинг (вставка, заглушка)

	гостиной. Фото № 68-71.	<p>изготавливают из ПВХ-композиции методом экструзии по ГОСТ 19111. Варианты исполнения декоративных молдингов приведены на рисунке 3.</p> <p>Рисунок 3 — Декоративные молдинги</p> <p>а — Т-образный пристенный профиль, вариант 1; б — Т-образный пристенный профиль, вариант 2; в — Т-образный пристенный профиль, вариант 3; г — соединительный профиль — заглушка; д — Л-образный пристенный профиль»</p>
26	Отклонение коробки входного дверного блока. Фото №72.	<p>Нарушение требований ГОСТ 31173-2016 «Блоки дверные стальные. Технические условия»: «Г.6 Дверные блоки следует устанавливать по уровню и отвесу. Отклонение от вертикали и горизонтали профилей коробок смонтированных изделий не должно превышать 1,5 мм на 1 м длины, но не более 3 мм на высоту изделия.»</p>
27	Коробка входной металлической двери имеет дефекты (загрязнение малярными составами). Фото №73.	<p>Нарушение требований ГОСТ 31173-2016 «Блоки дверные стальные. Технические условия»: «5.3.11 Внешний вид изделий: цвет, допустимые дефекты поверхности облицовочных материалов и окрашенных элементов (риски, царапины и др.) должен соответствовать образцам-эталонам, утвержденным руководителем предприятия-изготовителя. Различия в цвете, глянце и дефекты поверхности, видимые невооруженным глазом с расстояния 0,6-0,8 м при естественном освещении не менее 300 лк, не допускаются.»</p>
28	Частично отсутствует настенная керамическая плитка за ванной. Фото №74.	<p>Нарушение условий договора участия в долевом строительстве № КотБДача-5(кв)-1/13/10(2) от 31.05.2019г.</p>

Таблица 7.5* - Требования к качеству поверхности в зависимости от типа финишного покрытия

Категория качества поверхности	Назначение	Требования (методы контроля)
К2	Поверхности, к декоративным свойствам которых предъявляются обычные требования (поверхности предназначены под выполнение облицовочных работ элементами площадью не менее 900 кв.см, нанесение декоративных штукатурок с размером зерна более 1 мм, для нанесения структурных красок и покрытий, для приклейки тяжелых обоев)	Допускается наличие царапин, раковин, задиров глубиной не более 1 мм (сплошной визуальный осмотр). Тени от бокового света допускаются (контроль проводят при необходимости доведения качества поверхности до категории К3)
К3	Поверхности, к декоративным свойствам которых предъявляются повышенные требования (поверхности предназначены под выполнение облицовочных работ мелкоштучными и прозрачными элементами, нанесение декоративных штукатурок с размером зерна менее 1 мм, для нанесения неструктурных матовых красок и покрытий, приклейки обоев на бумажной и флизелиновой основе)	Допускается наличие следов от абразива, применяемого при шлифовке поверхности, но не глубже 0,3 мм (сплошной визуальный осмотр). Тени от бокового света допускаются, но они должны быть значительно меньше, чем при качестве поверхности категории К2 (контроль проводят при необходимости)

К4	Поверхности, к декоративным свойствам которых предъявляются максимальные требования (поверхности предназначены под выполнение глянцевых облицовок, например под металлические или виниловые обои, нанесение глянцевых красок, глазури или покрытий, нанесение полимерной, тонкослойной, венецианской штукатурки или для иных видов высококачественного глянца, для окраски поверхности тонкослойными полуматовыми или глянцевыми покрытиями с применением аппаратов безвоздушного распыления, для приклейки тончайших металлизированных обоев и глянцевых фотообоев). Рекомендуется при установке бокового освещения	Не допускается наличие царапин, раковин, задигов, следов от инструмента (сплошной визуальный осмотр). Тени от бокового света не допускаются (сплошная визуальная оценка с помощью ручного бокового светильника)
----	---	---

Таблица 7.4* - Требования к оштукатуренным основаниям

Контролируемый параметр	Предельное отклонение	Контроль (метод, объем, вид регистрации)
Простая штукатурка		
Отклонение от вертикали	Не более 3 мм на 1 м, но не более 10 мм на всю высоту помещения	Измерительный, контроль двухметровой рейкой или правилом, не менее пяти измерений на каждые 70 кв. м, журнал работ
Отклонение по горизонтали	Не более 3 мм на 1 м	
Неровности поверхности плавного очертания	На площади 4 кв.м. не более 4 мм на 1 м, но не более 10 мм на весь элемент	Измерительный, лекалом, не менее трех измерений на элемент, журнал работ
Отклонение оконных и дверных откосов, пилястр, столбов и т.п. от вертикали и горизонтали	Не более 4 мм на 1 м, но не более 10 мм на весь элемент	Измерительный, контроль двухметровой рейкой или правилом, не менее пяти измерений на каждые 70 кв.м., журнал работ
Отклонение радиуса криволинейных поверхностей от проектного значения	Не более 10 мм на весь элемент	
Отклонение ширины откоса от проектной	Не более 5 мм	
Улучшенная штукатурка		
Отклонение от вертикали	Не более 2 мм на 1 м, но не более 10 мм на всю высоту помещения	Измерительный, контроль двухметровой рейкой или правилом, не менее пяти измерений на каждые 50 кв.м., журнал работ
Отклонение по горизонтали	Не более 3 мм на 1 м	Измерительный, контроль двухметровой рейкой или правилом, не менее пяти измерений на каждые 50 кв.м., журнал работ
Неровности поверхности плавного очертания	Не более 2 шт., глубиной (высотой) до 3 мм	Измерительный, лекалом, не менее трех измерений на элемент, журнал работ
Отклонение оконных и дверных откосов, пилястр, столбов и т.п. от вертикали и горизонтали	На площади 4 кв.м. не более 4 мм на 1 м, но не более 10 мм на весь элемент	Измерительный, контроль двухметровой рейкой или правилом, не менее пяти измерений на каждые 50 кв.м., журнал работ
Отклонение радиуса криволинейных поверхностей от проектного значения	Не более 7 мм на весь элемент	
Отклонение ширины откоса от проектной	Не более 3 мм	
Высококачественная штукатурка		

Отклонение от вертикали	Не более 0,5 мм на 1 м, но не более 5 мм на всю высоту помещения	Измерительный, контроль двухметровой рейкой или правилом, не менее пяти измерений на каждые 50 кв.м., журнал работ
Отклонение по горизонтали	Не более 1 мм на 1 м	
Неровности поверхности плавного очертания	Не более 2 шт., глубиной (высотой) до 1 мм	Измерительный, лекалом, не менее трех измерений на элемент, журнал работ
Отклонение оконных и дверных откосов, пилястр, столбов и т.п. от вертикали и горизонтали	На площади 4 кв.м. не более 2 мм на 1 м, но не более 5 мм на весь элемент	Измерительный, контроль двухметровой рейкой или правилом, не менее пяти измерений на каждые 50 кв.м., журнал работ
Отклонение радиуса криволинейных поверхностей от проектной величины	Не более 4 мм на весь элемент	
Отклонение ширины откоса от проектной	Не более 2 мм	

Таблица 8.15* - Требования к готовому покрытию пола

Наименование параметра	Допустимое значение	Контроль (метод, объем, вид регистрации)
Отклонения поверхности покрытия от плоскости при проверке двухметровой контрольной рейкой: - песчаных, мозаично-бетонных, асфальтобетонных, керамических, каменных, шлакоситалловых	Не более 4 мм	Измерительный, контроль двухметровой рейкой, не менее девяти измерений на каждые 50-70 кв.м. поверхности покрытия или в одном помещении меньшей площади, акт приемки
- поливинилацетатных, дощатых, паркетных покрытий и покрытий из линолеума, рулонных на основе синтетических волокон из поливинилхлоридных и сверхтвердых древесноволокнистых плит	Не более 2 мм	
Зазоры между досками дощатого покрытия	Не более 1 мм	Измерительный, не менее пяти измерений на каждые 50-70 м2 поверхности покрытия или в одном помещении меньшей площади, акт приемки
Зазоры между паркетными досками и паркетными щитами	Не более 0,5 мм	
Зазоры между смежными планами штучного паркета	Не более 0,2 мм	
Зазоры и щели между плинтусами и покрытием пола или стенами (перегородками), между смежными кромками полотнищ линолеума, ковров, рулонных материалов и плиток	Не допускаются	Измерительный, не менее пяти измерений на каждые 50-70 м2 поверхности покрытия или в одном помещении меньшей площади, акт приемки
Поверхности покрытия не должны иметь выбоин, трещин, волн, вздутий, приподнятых кромок. Цвет покрытия должен соответствовать проектному		

Таблица 2* – Критерии соответствия для лакокрасочных покрытий

Класс покрытия	Наименование дефекта	Норма для покрытий								
		гладких						рельефных		
		однотонных						рисунчатых (молотковых)	"Муаровых"	"Шагрневых"
		высокоглянцевых	глянцевых, в том числе с лессирующим эффектом	полуглянцевых	полуматовых	матовых	глубокоматовых			
I	Включения, количество, шт/м ² , не более размер, мм, не более	Не допускаются	-	-	4	-	-	-	-	
		Не допускаются	-	-	0,2	-	-	-	-	

расстояния между включениями, мм, не менее					100						
Шагрень	Не допускается		-	-	Не допускается	-	-	-	-	-	
Потеки	Не допускаются		-	-	Не допускаются	-	-	-	-	-	
Штрихи, риски	Не допускаются		-	-	Не допускаются	-	-	-	-	-	
Волнистость, мм, не более	Не допускается		-	-	Не допускается	-	-	-	-	-	
Разнооттеночность	Не допускается		-	-	Не допускается	-	-	-	-	-	
II	Включения: количество, шт/м ² , не более	4	4	4	4	8	8	8	8	8	
	размер, мм, не более	0,5	0,5	0,5	0,5	0,5	0,5	0,5	0,5	0,5	
	расстояние между включениями, мм, не более	100	100	100	100	100	100	100	100	100	
	Шагрень	Допускается незначительная					Не нормируется				
	Штрихи, риски	Допускаются отдельные									
	Потеки	Не допускаются									
	Волнистость, мм, не более	Не допускается									
	Разнооттеночность	Не допускается									
	Неоднородность рисунка	Не нормируется					Не допускается				
III	Включения: количество, шт/м ² , не более	-	10	15	15	25	25	25	25	25	
	размер, мм, не более	-	0,5	0,5	0,5	0,5	0,5	0,5	0,5	0,5	
	расстояние между включениями, мм, не менее	-	50	50	50	30	30	30	30	30	
	Шагрень	-	Допускается незначительная					Не нормируется			
	Потеки	-	Не допускаются								
	Штрихи, риски	-	Допускаются отдельные								
	Волнистость, мм, не более	-	1,5	1,5	1,5	1,5	1,5	1,5	1,5	1,5	
	Разнооттеночность	-	Не допускается								
	Неоднородность рисунка	-	Не нормируется					Не допускается			

ВЫВОД: Исходя из исследования по данному вопросу, специалист сделал вывод о том, что качество объекта долевого строительства: жилого помещения (квартиры) № расположенного в многоквартирном жилом доме по адресу: Московская область, г. Котельники, мкрн. Парковый, д. 1, корп. 5, общей площадью 56,4 кв.м., **не соответствует** условиям Договора участия в долевом строительстве № КотБДача-5(кв)- от 31.05.2019г., требованиям технических регламентов, СП, ГОСТ проектной документации и градостроительных регламентов, а также иным обязательным требованиям.

Исследование по Вопросу №2

Вопрос 2: В случае выявления такого несоответствия, определить объем обнаруженных дефектов и стоимость их устранения с учетом работ, материалов и иных необходимых затрат.

Для ответа на данный вопрос специалист проанализировал исследовательскую часть ответа на первый вопрос, а также произвёл натурный осмотр объекта исследования: жилое помещение (квартира) № 142, расположенное в многоквартирном жилом доме по адресу: Московская область, г. Котельники, мкрн. Парковый, д. 1, корп. 5, общей площадью 56,4 кв.м. Также, специалистом проводились измерения всех геометрических характеристик в квартире по итогам данных фиксации дефектов.

Согласно полному и всестороннему исследованию, специалист обнаружил на объекте исследования (жилое помещение (квартира) № 142, расположенное в многоквартирном жилом доме по адресу: Московская область, г. Котельники, мкрн. Парковый, д. 1, корп. 5, общей площадью 56,4 кв.м., недостатки (дефекты), которые позволяют сделать вывод о несоответствии объекта условиям Договора участия в долевом строительстве № КотБДача-5(кв)-1/13/10(2) от 31.05.2019г., требованиям технических регламентов, проектной документации и градостроительных регламентов, а также иным обязательным требованиям.

Выявленные дефекты указаны в исследовательской части ответа на первый вопрос данного Заключения специалиста.

На элементах отделочных слоёв имеется некоторый физический износ. В соответствии с Постановлением Пленума Верховного Суда РФ от 23.06.2015 № 25 «О применении судами некоторых положений раздела 1 части первой Гражданского кодекса РФ» п.13. износ материалов не учитывается: *«...Если для устранения повреждений имущества истца использовались или будут использоваться новые материалы, то за исключением случаев, установленных законом или договором, расходы на такое устранение включаются в состав реального ущерба истца полностью несмотря на то, что стоимость имущества увеличилась или может увеличиться, по сравнению с его стоимостью до повреждения.»*

Также, необходимо указать, что при расчёте стоимости специалист вводил дополнительные поправочные коэффициенты в виду того, что при демонтаже/монтаже отделочных конструкций в квартире имеется мебель, имеется электропроводка, живут люди и т.д. и данные условия усложняют выполнение работ по восстановительному ремонту, согласно принятой методике. Указанная методика «заложена» в программный комплекс «Smeta.ru».

Указанные поправочные коэффициенты принимаются в соответствии с *Приказом Минстроя России от 4 августа 2020 года N 421/пр «Об утверждении Методики определения сметной стоимости строительства, реконструкции, капитального ремонта, сноса объектов капитального строительства, работ по сохранению объектов культурного наследия (памятников истории и культуры) народов Российской Федерации на территории Российской Федерации».*

При ремонте и реконструкции работы, аналогичные технологическим процессам в новом строительстве (в том числе, возведение новых конструктивных элементов в ремонтируемых зданиях и сооружениях) и не учтенные в ТЕРр, принимаются по соответствующим Территориальным единичным расценкам ТЕР (кроме расценок сборника №46 "Работы при реконструкции зданий и сооружений") на строительные работы с применением коэффициентов:

- к затратам труда и оплате труда рабочих-строителей - 1,15,
- к стоимости эксплуатации машин (в том числе к оплате труда машинистов)-1,25.

Уточнения сметных показателей, связанные с порядком применения ТЕРр и учетом коэффициентов на условия работ осуществляется при составлении смет, при этом приводятся ссылки (в сметном расчёте) на соответствующие пункты технических частей соответствующих Сборников ТЕРр и Общих Указаний.

При производстве ремонтно-строительных работ в эксплуатируемых зданиях и сооружениях, вблизи объектов, находящихся под высоким напряжением, на территории

действующих предприятий, имеющих разветвленную сеть транспортных и инженерных коммуникаций и стесненные условия для складирования материалов, и в других усложняющих условиях проведения ремонтно-строительных работ к нормам затрат труда, оплате труда рабочих, затратам на эксплуатацию машин, в том числе оплате труда рабочих, обслуживающих машины, следует применять коэффициенты, учитывающие эти условия.

Таблица на применение поправочных коэффициентов

№ п/п	Условия производства работ	Коэффициенты к расценкам сборников ТЕР (кроме сборника ТЕР № 46)	Коэффициенты к расценкам сборника ТЕР № 46 и сборников ТЕРр
1	2	3	4
3	Производство строительных и других работ в существующих зданиях и сооружениях в <u>стесненных условиях</u> : с наличием в зоне производства работ действующего технологического оборудования (станков, установок, кранов и т.п.) или загромождающих предметов (лабораторное оборудование, <u>мебель</u> и т.п.) или движения транспорта по внутрицеховым путям.	1,35	1,15

Далее, специалист составил смету на устранение выявленных им дефектов и несоответствий по результатам полного и всестороннего исследования.

При составлении сметы использовался Программный комплекс "Smeta.ru" версия 11.X, Ключ № FSTS-0067 508. Сметный расчёт был выполнен в расценках Территориальная сметно-нормативная база для Московской области (ТСНБ-2001 МО) в редакции 2014 года. ТСНБ-2001 МО предназначена для составления сметной документации для объектов, расположенных на территории Московской области. ТСНБ-2001 Московской области в редакции 2014 года утверждена и внесена в федеральный реестр сметных нормативов приказом Минстроя России от 21.09.2015 года №675/пр.

Расценки ФЭР (Федеральные единичные расценки) специалистом не брались во внимание так как они применяются на территории РФ, если заказ Государственного федерального значения, и оплачивается с Федерального Казначейства.

Также необходимо отметить, что сборник МТСН (ТСН)– Минстрой РФ является составной частью системы ценообразования и сметного нормирования в строительстве, действующей в городе Москва. Содержание, построение, изложение и оформление МТСН соответствует требованиям «Методика определения стоимости строительной продукции на территории Российской Федерации».

Специалист рассчитал сметную стоимость восстановительного ремонта квартиры по устранению дефектов, которые были выявлены специалистом по результатам натурного осмотра квартиры. Для этого он измерял при натурном осмотре объёмы объекта исследования. Таким образом, в смете указаны те объёмы и те работы, которые необходимы для устранения выявленных специалистом дефектов (см. локальный сметный расчёт Приложение №5).

Согласно нормативов, установленных в Градостроительном кодексе Российской Федерации от 29.12.2004 N 190-ФЗ (с изм. на 01 мая 2022 года) (редакция, действующая с 1 сентября 2022 года):

«Статья 1. Основные понятия, используемые в настоящем Кодексе

32) сметные цены строительных ресурсов - сводная агрегированная в территориальном разрезе документированная информация о стоимости строительных ресурсов, установленная расчетным путем на принятую единицу измерения и размещаемая в федеральной государственной информационной системе ценообразования в строительстве;

33) сметные нормативы - сметные нормы и методики, необходимые для определения сметной стоимости строительства, стоимости работ по инженерным изысканиям и по подготовке проектной документации, а также методики разработки и применения сметных норм;

Далее, специалист, согласно Постановлению Правительства РФ от 28 мая 2021 г. N 815 «Об утверждении перечня национальных стандартов и сводов правил (частей таких стандартов и сводов правил), в результате применения которых на обязательной основе обеспечивается соблюдение требований Федерального закона «Технический регламент о безопасности зданий и сооружений», и о признании утратившим силу постановления Правительства Российской Федерации от 4 июля 2020 г. N 985 (с изменениями на 20 мая 2022 года)» разъясняет, что все применяемые нормативы при производстве исследования по вопросам в данном Заключении специалиста применены им на основании обязательных требований строительных норм и правил в связи с тем, что они напрямую связаны с Техническим регламентом о безопасности зданий и сооружений (с изменениями на 2 июля 2013 года) (Федеральный закон "Технический регламент о безопасности зданий и сооружений" от 30.12.2009 N 384-ФЗ).

В исследовательской части ответов на вопросы Заключения специалист ссылался только на данные, указанные в обязательных требованиях строительных и градостроительных норм, и правил.

ВЫВОД: На основе подготовленного локального сметного расчета специалистом установлено, что стоимость устранения выявленных строительных недостатков в жилом помещении (квартире) № _____ расположенном в многоквартирном жилом доме по адресу: Московская область, г. Котельники, мкрн. Парковый, д. 1, корп. 5, общей площадью 56,4 кв.м., составляет: **660 850 (шестьсот шестьдесят тысяч восемьсот пятьдесят) рублей 80 копеек.** Локальный сметный расчет представлен в Приложении №5.

3. ВЫВОДЫ

ВОПРОС №1: Определить, соответствует ли качество объекта долевого строительства: жилого помещения (квартиры) № _____ расположенного в многоквартирном жилом доме по адресу: Московская область, г. Котельники, мкрн. Парковый, д. 1, корп. 5, общей площадью 56,4 кв.м., условиям Договора участия в долевом строительстве № КотБДача-5(кв) от 31.05.2019г., требованиям технических регламентов, СП, ГОСТ, проектной документации и градостроительных регламентов.

Качество объекта долевого строительства: жилого помещения (квартиры) № _____ расположенного в многоквартирном жилом доме по адресу: Московская область, г. Котельники, мкрн. Парковый, д. 1, корп. 5, общей площадью 56,4 кв.м., **не соответствует** условиям Договора участия в долевом строительстве № КотБДача-5(кв) от 31.05.2019г., требованиям технических регламентов, СП, ГОСТ проектной документации и градостроительных регламентов, а также иным обязательным требованиям. Перечень выявленных дефектов и несоответствий нормативным требованиям указан в Таблице №1 исследовательской части по вопросу №1.

ВОПРОС №2: В случае выявления такого несоответствия, определить объем обнаруженных дефектов и стоимость их устранения с учетом работ, материалов и иных необходимых затрат.

При проведении натурального осмотра в Квартире выявлены дефекты строительно-отделочных работ, перечень которых указан в Таблице №1 исследовательской части по вопросу №1. Специалистом подготовлен локальный сметный расчет с указанием наименований работ и их объемов, необходимых для устранения выявленных специалистом дефектов. На основе подготовленного локального сметного расчета специалистом установлено, что стоимость устранения выявленных строительных недостатков в жилом помещении (квартире) № _____ расположенного в многоквартирном жилом доме по адресу: Московская область, г. Котельники, мкрн. Парковый, д. 1, корп. 5, общей площадью 56,4 кв.м., составляет:

660 850 (шестьсот шестьдесят тысяч восемьсот пятьдесят) рублей 80 копеек.

Специалист:

Специалист:

Специалист:



Титова М.Ю.

Свиридова Л.С.

Кагарманов Р.С.

Приложение №1. Фотографии, сделанные специалистом во время осмотра.

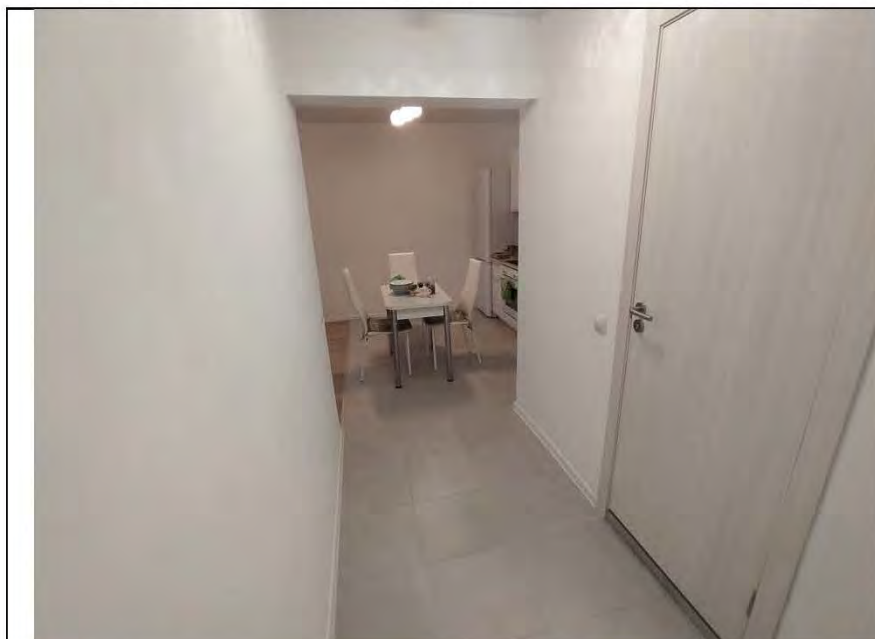


Фото №1.
Общий вид прихожей.

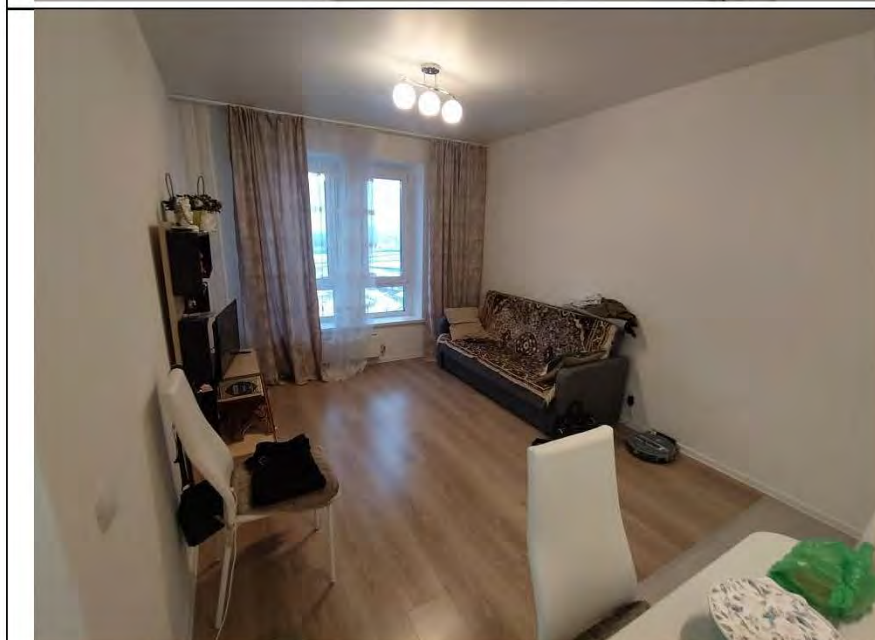


Фото №2.
Общий вид кухни.

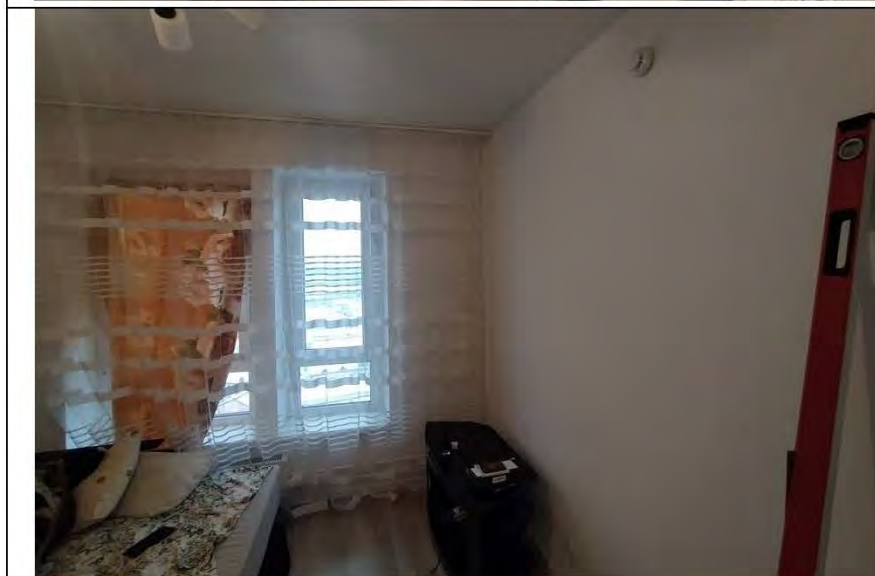


Фото №3.
Общий вид гостиной.



Фото №4.
Общий вид спальни.

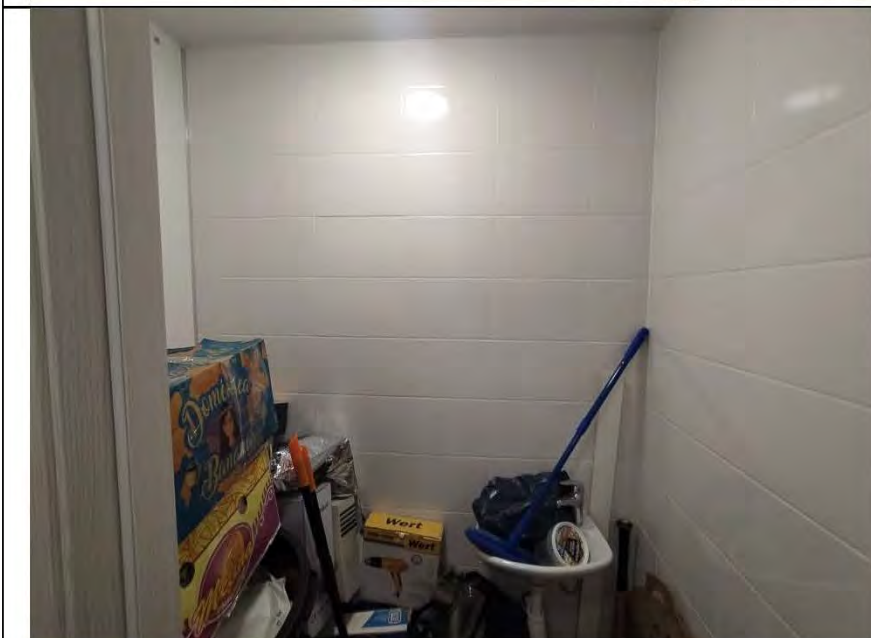


Фото №5.
Общий вид санузла.



Фото №6.
Общий вид ванной
комнаты.

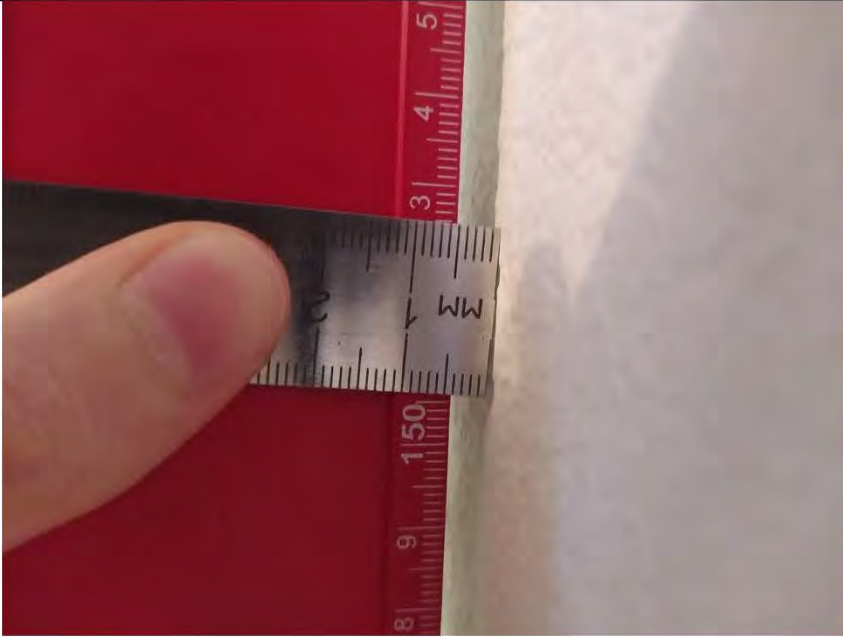


Фото №7.
Измерения уровня стен в
гостиной.



Фото №8.
Измерения уровня стен в
спальне.



Фото №9.
Измерения уровня стен в
кухне.



Фото №10.
Измерения уровня стен в прихожей.



Фото №11.
Измерения уровня стен в санузле.



Фото №12.
Измерения уровня
напольного покрытия в
гостиной.



Фото №13.
Измерения уровня
напольного покрытия в
спальне.



Фото №14.
Измерения уровня
напольного покрытия в
прихожей.



Фото №15.
Измерения уровня
напольного покрытия в
кухне (ламинат).



Фото №16.
Раковины на окрашенной
поверхности откосов
оконного блока №1 в
гостиной.

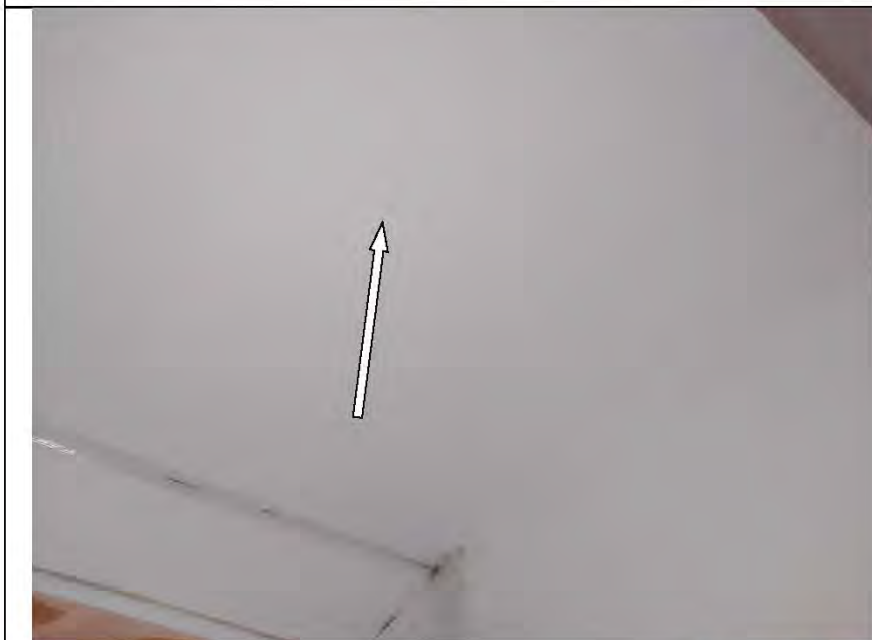


Фото №17.
Подтеки на окрашенной
поверхности откосов
оконного блока №2 в
гостиной.



Фото №18.
Раковины на окрашенной
поверхности откосов
оконного блока в спальне.

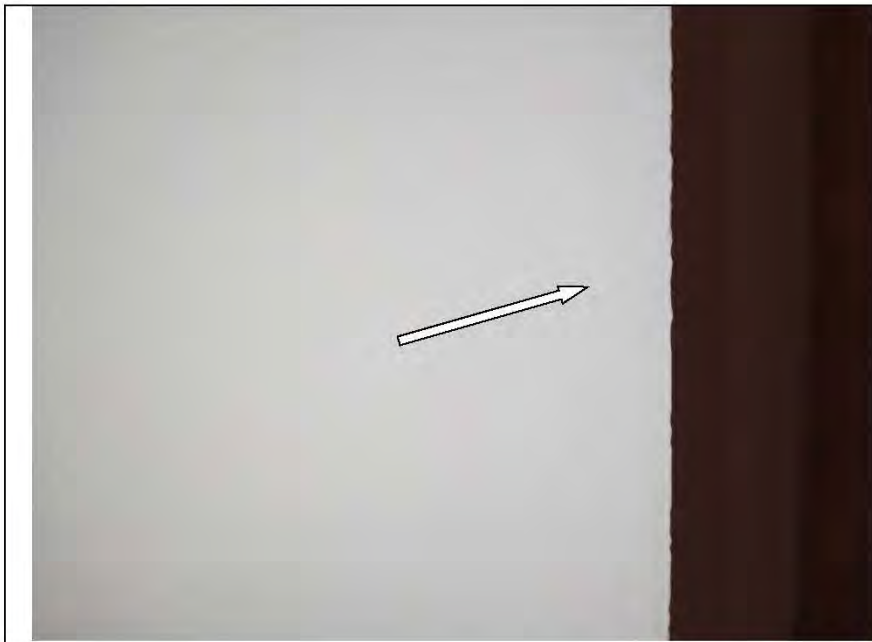


Фото №19.
Отлупы на окрашенной
поверхности откосов
оконного блока №3 в
кухне.

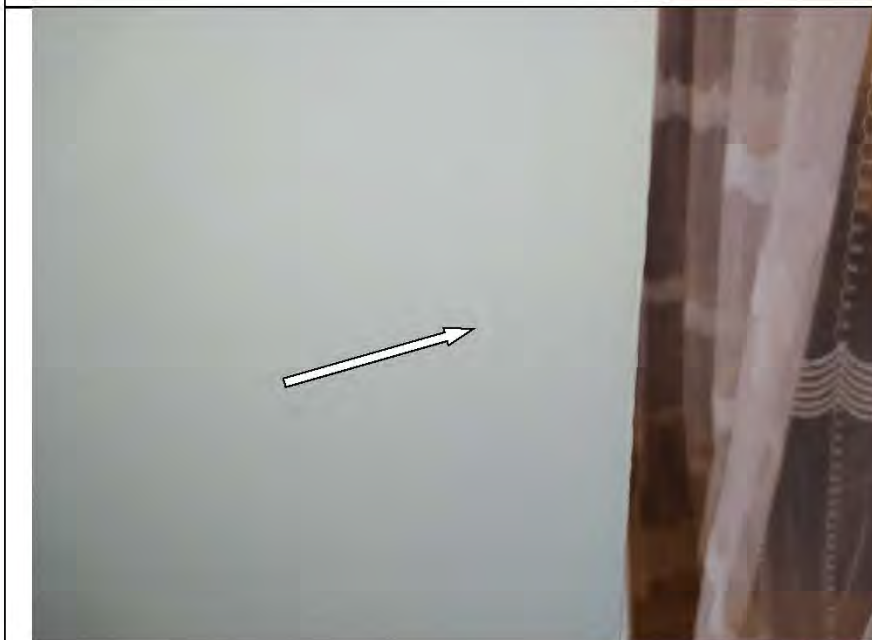


Фото №20.
Подтеки на окрашенной
поверхности откосов
оконного блока №4 в
кухне.



Фото №21
Оконный блок № 3 в кухне
имеет щели, через которые
происходит инфильтрация
воздуха внутрь
помещения.



Фото №22.
Оконный блок № 4 в кухне имеет щели, через которые происходит инфильтрация воздуха внутрь помещения.

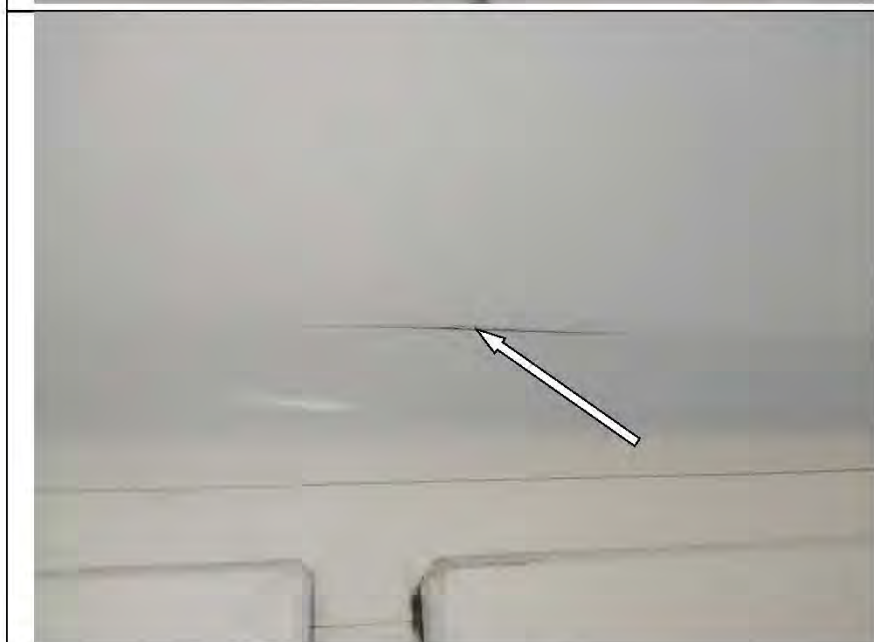


Фото №23.
Оконный блок в спальне имеет щели, через которые происходит инфильтрация воздуха внутрь помещения.



Фото №24.
Оконный блок №1 в гостиной имеет щели, через которые происходит инфильтрация воздуха внутрь помещения.



Фото №25.
Оконный блок №2 в гостиной имеет щели, через которые происходит инфильтрация воздуха внутрь помещения.

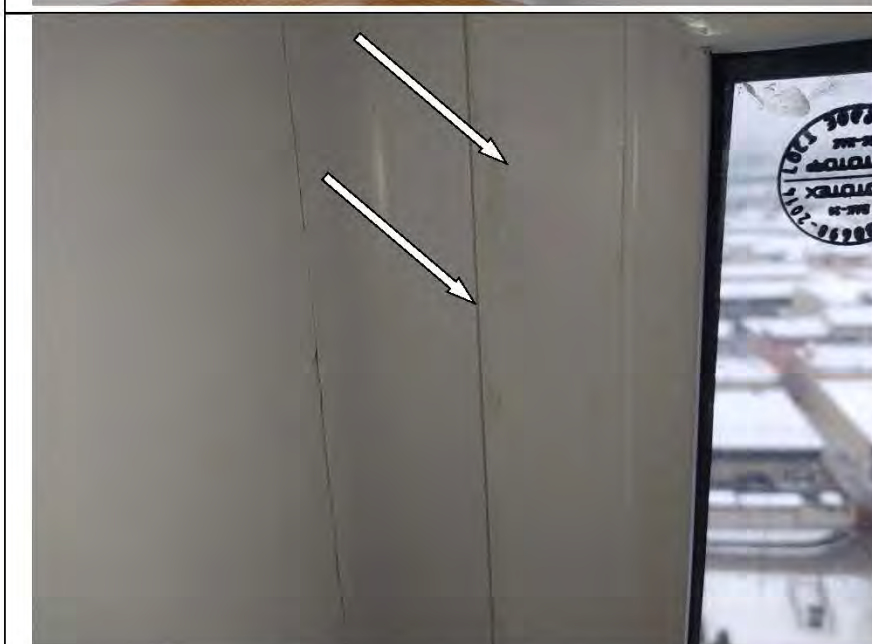


Фото №26.
Профиль ПВХ оконного блока №1 в гостиной имеет дефекты (загрязнение малярными составами, царапины).



Фото №26.
Профиль ПВХ оконного блока №2 в гостиной имеет дефекты (загрязнение клеевыми составами).



Фото №28.
Профиль ПВХ оконного блока в спальне имеет дефекты (царапина).



Фото №29.
Профиль ПВХ оконного блока №3 в кухне имеет дефекты (царапина).



Фото №30.
Профиль ПВХ оконного блока №4 в кухне имеет дефекты (скол).

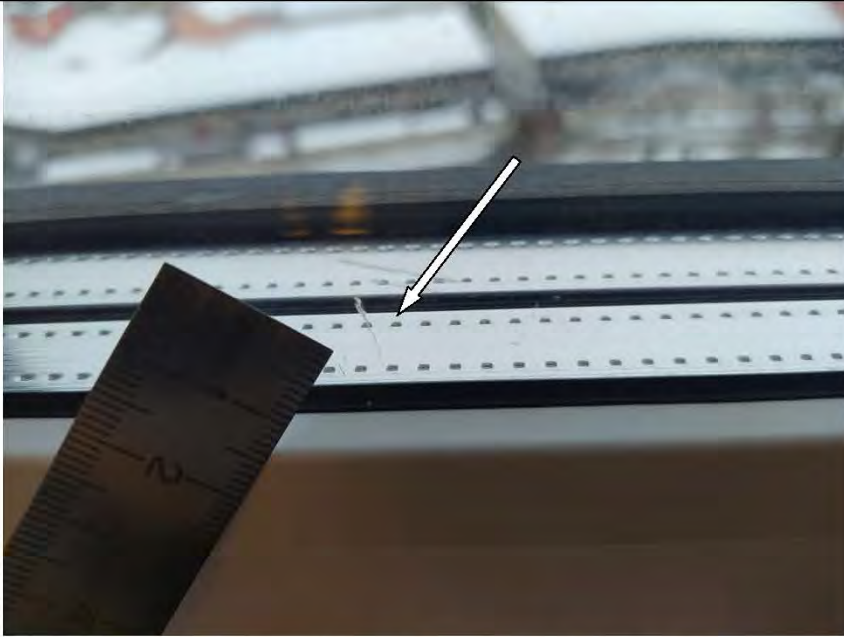


Фото №31.
На стеклопакете оконного
блока ПВХ №3 в кухне
имеется дефект
(царапина).



Фото №32.
На стеклопакете оконного
блока ПВХ №4 в кухне
имеется дефект
(загрязнение малярными
составами).

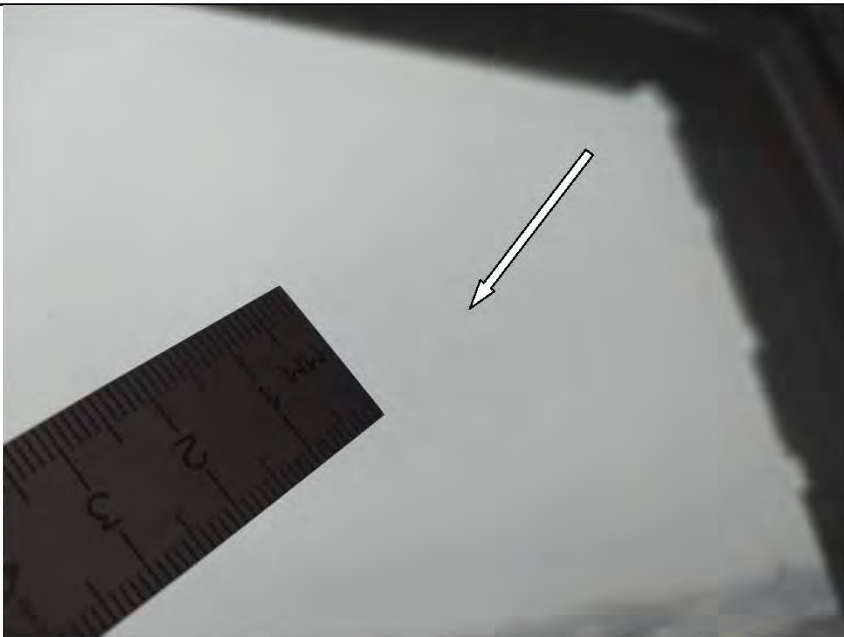


Фото №33.
На стеклопакете оконного
блока ПВХ в спальне
имеется дефект
(царапина).

	<p>Фото №34. На лицевой поверхности подоконной доски в гостиной имеются дефекты (царапины).</p>
	<p>Фото №35. На лицевой поверхности подоконной доски в спальне имеются дефекты (загрязнение малярными составами).</p>
	<p>Фото №36. На лицевой поверхности подоконной доски в кухне имеются дефекты (загрязнение малярными составами).</p>





Фото №40.
Отклонение коробки
дверного блока в санузле.



Фото №41.
Неплотное прилегание
дверного наличника к
стене в гостиной.



Фото №42.
Неплотное прилегание
дверного наличника к
стене в санузле.



Фото №43.
Коробка деревянного
дверного блока в спальне
имеет дефекты
(загрязнение малярными
составами).



Фото №44.
Коробка деревянного
дверного блока в гостиной
имеет дефекты (скол).



Фото №45.
Коробка деревянного
дверного блока в санузле
имеет дефекты
(загрязнение монтажной
пенной).



Фото №46.
Дефекты (отслоение ламинации) на лицевой поверхности полотна деревянного дверного блока в спальне.



Фото №47.
Дефекты (загрязнение монтажной пеной) на лицевой поверхности полотна деревянного дверного блока в гостиной.



Фото №48.
Элементы дверного блока соединены не надежно в гостиной.

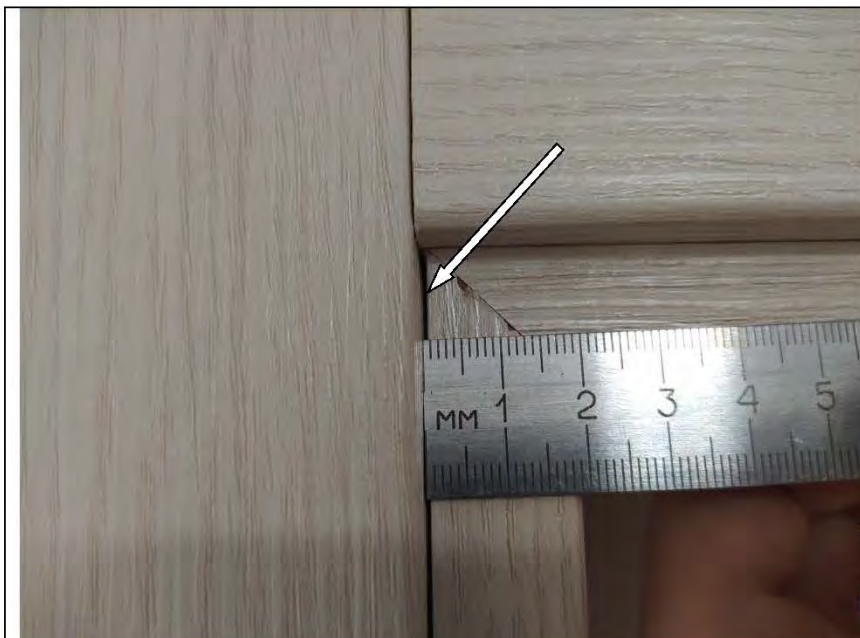


Фото №49.
Элементы дверного блока
соединены не надежно в
спальне.

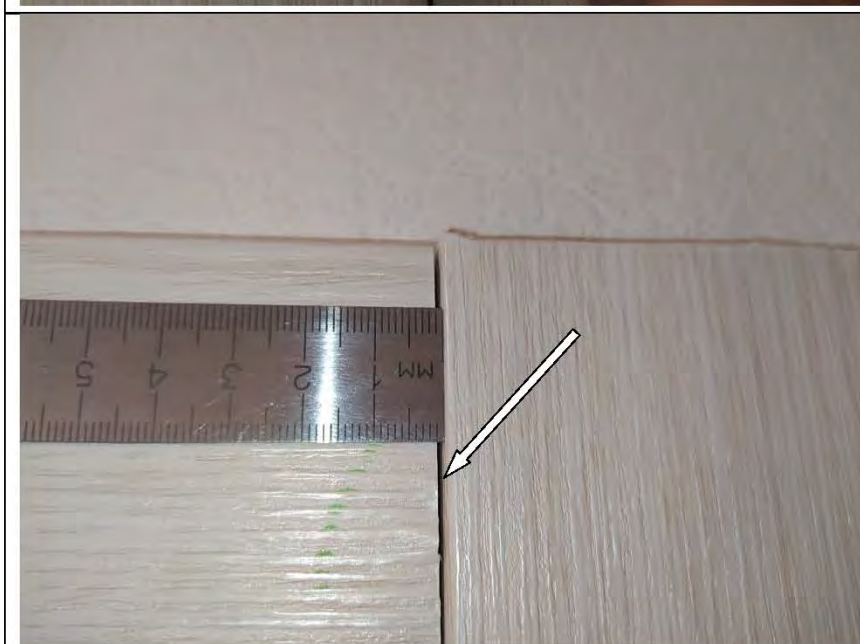


Фото №50.
Элементы дверного блока
соединены не надежно в
санузле.

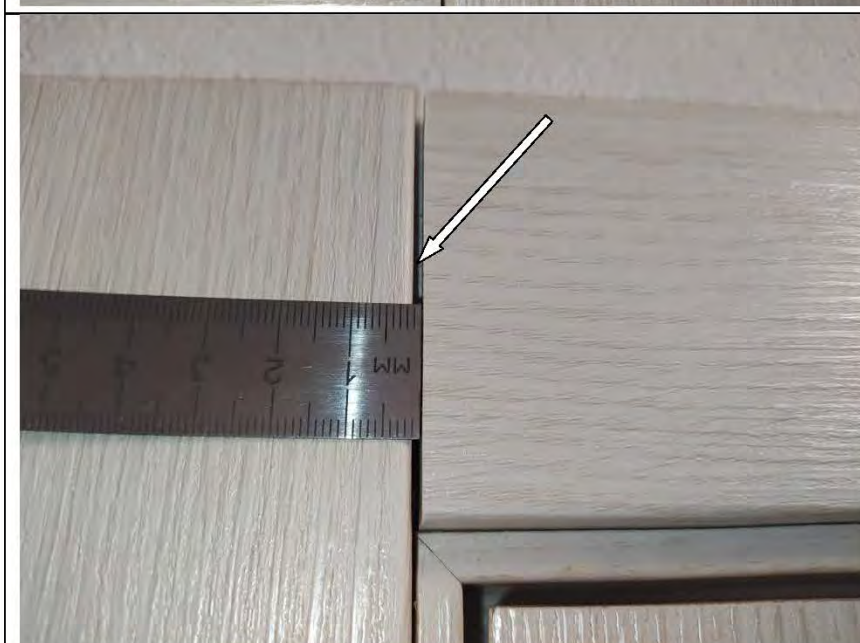


Фото №51.
Элементы дверного блока
соединены не надежно в
ванной комнате.

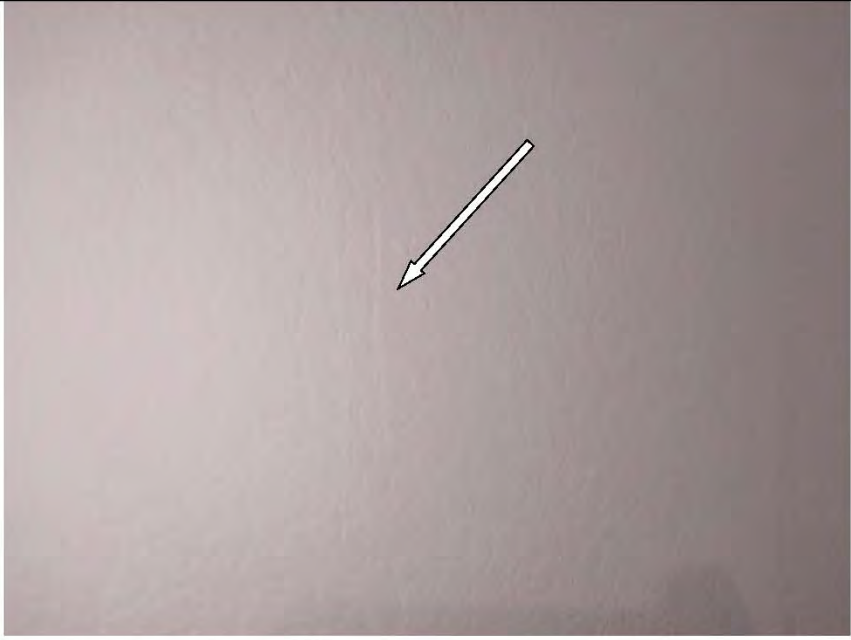
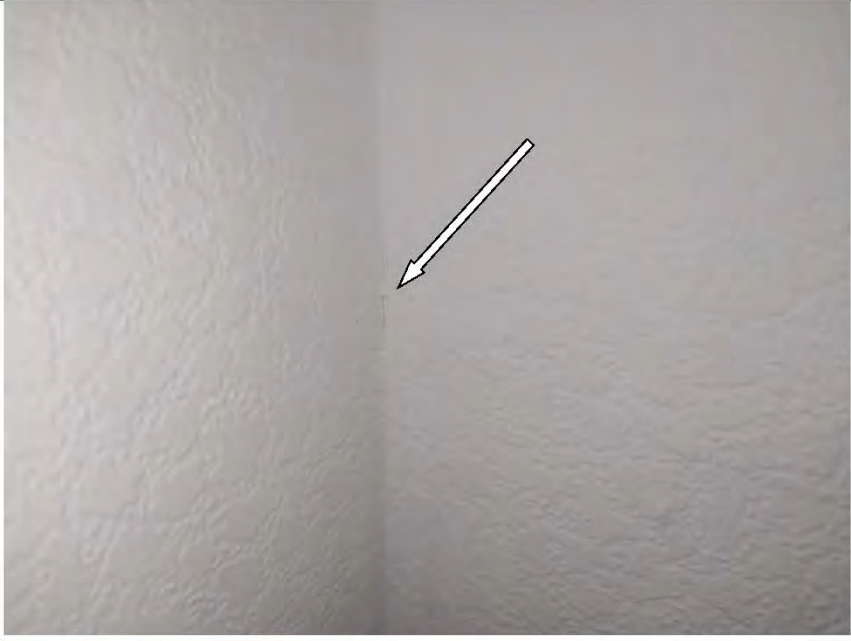

	<p>Фото №52. Пузыри обоев в гостиной.</p>
	<p>Фото №53. Отслоение обоев в спальне.</p>
	<p>Фото №54. Отслоение обоев в кухне.</p>



Фото №55.
Читаемые швы обоев в
кухне.



Фото №56.
На настенной
керамической плитке в
ванной комнате имеются
дефекты (загрязнения).



Фото №57.
Затирка настенной плитки
в санузле выполнена с
нарушениями.



Фото №58.
Дефект заделки отверстия
для трубопровода
отопления в напольном
покрытии из ламината в
кухне.



Фото №59.
Дефект заделки отверстия
для трубопровода
отопления в напольном
покрытии из ламината в
спальне.



Фото №60.
Загрязнения на
поверхности ламината в
гостиной.



Фото №61.
Загрязнения на
поверхности ламината в
спальне.



Фото №62.
Загрязнения на
поверхности ламината в
кухне.



Фото №63.
Затирка напольной плитки
выполнена с нарушениями
в кухне (каверны).



Фото №64.
Уступы керамической
плитки пола в прихожей.



Фото №65.
Окрашивание труб
отопления в гостиной
выполнено с дефектами
(подтеки).



Фото №66.
Окрашивание труб
отопления в кухне
выполнено с дефектами
(подтеки).

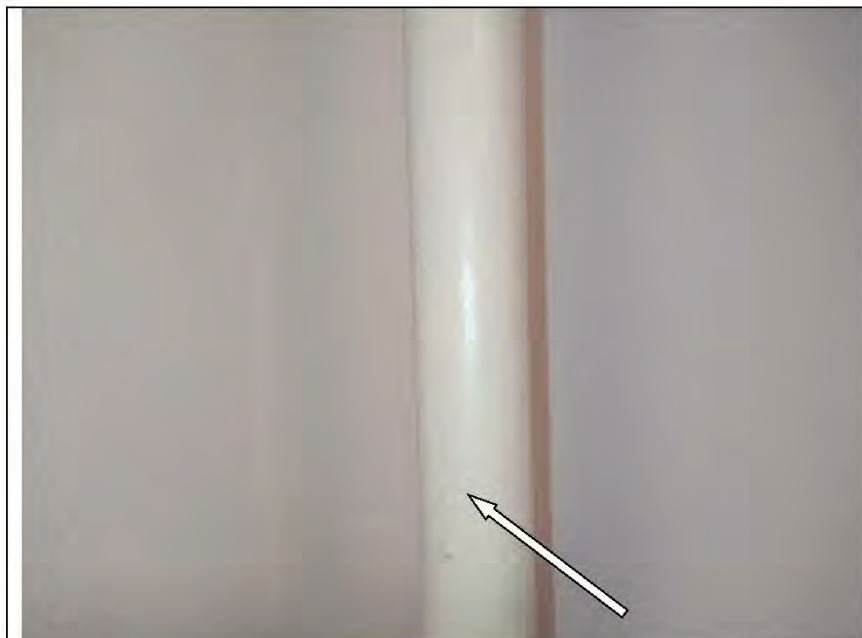


Фото №67.
Окрашивание труб
отопления в спальне
выполнено с дефектами
(подтеки).

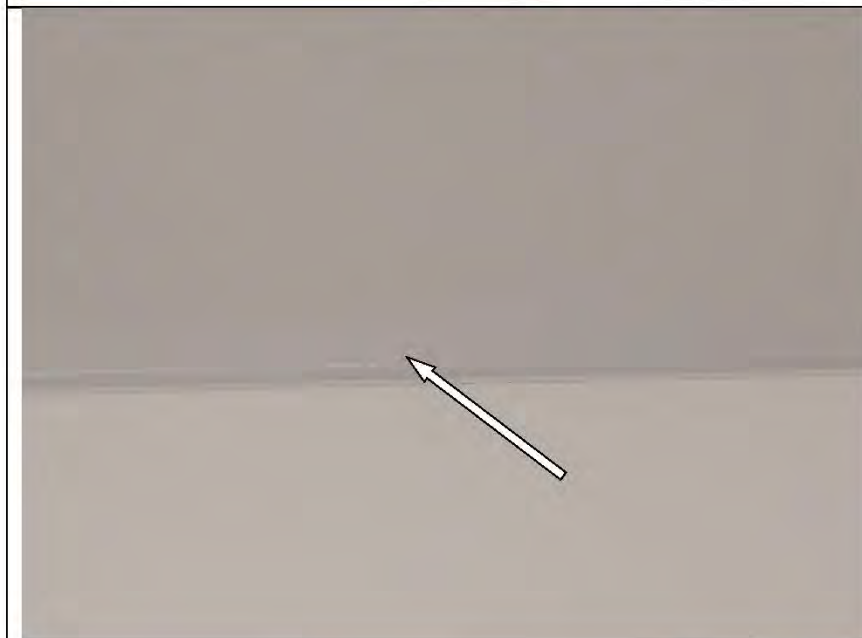


Фото №68.
Загрязнение полотна
натяжного потолка в
кухне.



Фото №69.
Загрязнение полотна
натяжного потолка в
гостиной.



Фото №70.
Дефект монтажа
декоративного молдинга
натяжного потолка в
прихожей.



Фото №71.
Дефект монтажа
декоративного молдинга
натяжного потолка в
ванной комнате.



Фото №72.
Отклонение коробки
входного дверного блока

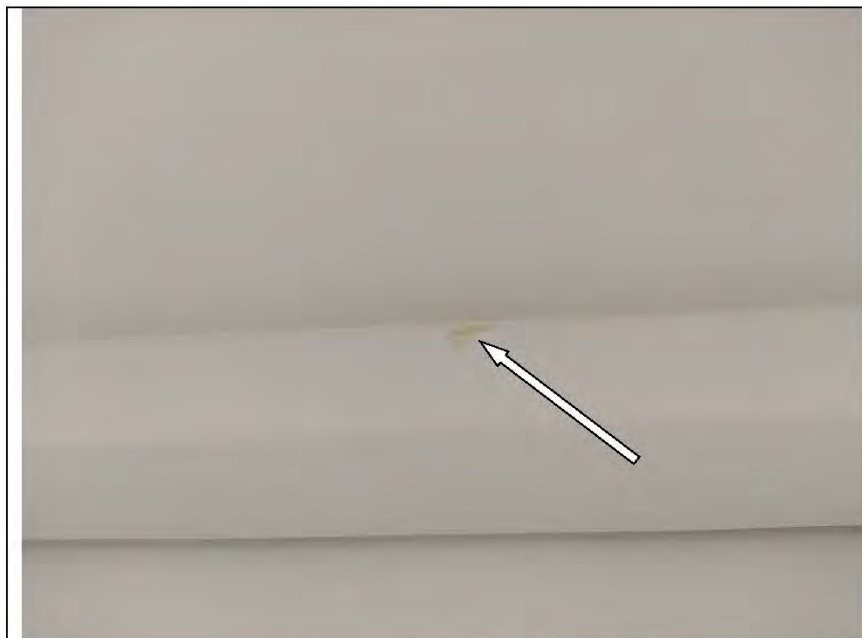


Фото №73.
Коробка входной
металлической двери
имеет дефекты
(загрязнение малярными
составами)



Фото №74.
Частично отсутствует
настенная керамическая
плитка за ванной.



Фото №75.
Затирка напольной плитки
выполнена с нарушениями
в ванной комнате
(различие ширины шва).





РОССИЙСКАЯ ФЕДЕРАЦИЯ

ФЕДЕРАЛЬНОЕ ГОСУДАРСТВЕННОЕ БЮДЖЕТНОЕ ОБРАЗОВАТЕЛЬНОЕ
УЧРЕЖДЕНИЕ ВЫСШЕГО ОБРАЗОВАНИЯ
«НАЦИОНАЛЬНЫЙ ИССЛЕДОВАТЕЛЬСКИЙ МОСКОВСКИЙ
ГОСУДАРСТВЕННЫЙ СТРОИТЕЛЬНЫЙ УНИВЕРСИТЕТ»
Москва

ДИПЛОМ МАГИСТРА СОТЛИЧИЕМ

1 0 7 7 0 4 0 2 2 4 3 2 3

ДОКУМЕНТ ОБ ОБРАЗОВАНИИ И О КВАЛИФИКАЦИИ

Регистрационный номер

2540 М

Дата выдачи

16 июля 2020 года

Настоящий диплом свидетельствует о том, что

**ТИТОВА
Мария Юрьевна**

освоила(а) программу магистратуры по направлению подготовки

08.04.01 СТРОИТЕЛЬСТВО

и успешно прошла(ла) государственную итоговую аттестацию

Решением Государственной экзаменационной комиссии
присвоена квалификация

магистр

Протокола № 74/84 от « 19 » июня 2020 г.



Председатель
Государственной
экзаменационной комиссии

Д.Ф. Жихарев

Руководитель организации
осуществляющей образовательную
деятельность

П.А. АКИМОВ

Федеральное
государственное бюджетное
образовательное учреждение высшего образования
«Национальный исследовательский
Московский государственный строительный университет»

УДОСТОВЕРЕНИЕ О ПОВЫШЕНИИ КВАЛИФИКАЦИИ

Титова

Мария Юрьевна

(фамилия, имя, отчество)

НАЦИОНАЛЬНЫЙ ИССЛЕДОВАТЕЛЬСКИЙ
МОСКОВСКИЙ ГОСУДАРСТВЕННЫЙ
**СТРОИТЕЛЬНЫЙ
УНИВЕРСИТЕТ**



прошел(а) обучение по программе:

«Ценообразование и сметное дело в строительстве

с использованием программных комплексов

Smeta.RU, ГранД-Смета»

(наименование программы повышения квалификации)

в период с 3 октября 2015 г. по 26 декабря 2015 г.

Объем программы, в академических часах 72

Удостоверение является документом
о повышении квалификации

Руководитель
образовательной организации

А.В. Федосына /

Секретарь

А.В. Горюпова /

Город Москва

13 декабря 2018 г.



Регистрационный номер

У – 2029/18



УДОСТОВЕРЕНИЕ О ПОВЫШЕНИИ КВАЛИФИКАЦИИ

Настоящее удостоверение выдано Титовой
(фамилия, имя, отчество)
Марии
Юрьевне

в том, что он(а) с «19» апреля 2021 г. по «29» апреля 2021 г.

прошел(а) обучение в (на) Обществе с ограниченной
ответственностью

ответственностью «Центр образовательной деятельности и
образовательного учреждения (образовательного профессионального образования)

лицензирования «МиниМакс»

по программе «Современная практика обеспечения зданий и сооружений
(наименование темы, программы)

Государственный строительный надзор, строительный контроль и

экспертиза строительства»
специализация профессионального образования

в объеме 72 часов
(количество часов)



Председатель комиссии Антоненкова А.В.

Генеральный директор Антоненкова А.В.

Москва 2021 г.

180001 509457

Регистрационный номер ПК 2104/04-01



ССК № 0007513

СЕРТИФИКАТ

пользователя программного комплекса

Выдан Титовой Марии Юрьевне

в том, что она

прошла проверку знаний по владению программы
для ЭВМ «Программа: «Smeta.ru» версия 11» и
является сертифицированным пользователем
указанной программы для составления, проверки
и экспертизы сметной документации при
осуществлении инвестиционно-строительной
деятельности.

«24» июня 2021 года

Президент
Группы компаний «СтройСофт»



Киселев Д. В.

Сертификат действителен по «24» июня 2022 года



РОССИЙСКАЯ ФЕДЕРАЦИЯ

ФЕДЕРАЛЬНОЕ ГОСУДАРСТВЕННОЕ БЮДЖЕТНОЕ ОБРАЗОВАТЕЛЬНОЕ
УЧРЕЖДЕНИЕ ВЫСШЕГО ОБРАЗОВАНИЯ
«НАЦИОНАЛЬНЫЙ ИССЛЕДОВАТЕЛЬСКИЙ МОСКОВСКИЙ ГОСУДАРСТВЕННЫЙ
СТРОИТЕЛЬНЫЙ УНИВЕРСИТЕТ»

Москва

ДИПЛОМ БАКАЛАВРА

107705 0675507

ДОКУМЕНТ ОБ ОБРАЗОВАНИИ И О КВАЛИФИКАЦИИ

Регистрационный номер

11324 Б

Дата выдачи

16 июля 2020 года

Настоящий диплом свидетельствует о том, что

СВИРИДОВА

Любовь Сергеевна

освоил(а) программу бакалавриата по направлению подготовки

08.03.01 СТРОИТЕЛЬСТВО

и успешно прошел(ла) государственную итоговую аттестацию

Решением Государственной экзаменационной комиссии
присвоена квалификация
бакалавр

Протокол № 54/54 от «23» июня 2020 г.

Председатель
Государственной
экзаменационной комиссии

Д.В. Красовский



Руководитель образовательной
организации

В.В. Галишникова



Учебный Центр «Дженерал Смета»
Лицензия Департамента образования города Москвы
№ 035797 от 24 декабря 2014 г.

УДОСТОВЕРЕНИЕ

О ПОВЫШЕНИИ КВАЛИФИКАЦИИ

180001513051

Удостоверение является документом
установленного образца

Регистрационный номер

18355-Д

Город

Москва

Дата выдачи

6 июля 2018 г.

Настоящее удостоверение свидетельствует о том, что

Свиридова Любовь Сергеевна

в период с 25 июня 2018 г. по 6 июля 2018 г.

прошел(а) повышение квалификации в (на)

Учебном центре
«Дженерал Смета»

по дополнительной профессиональной программе
«**Основы сметного дела и ценообразования в
строительстве**» и

«**Составление сметной документации с использованием
ПК "Smeta.RU"**»

в объеме



Николаев В. В.

Басюл В. Л.



РОССИЙСКАЯ ФЕДЕРАЦИЯ

ФЕДЕРАЛЬНОЕ ГОСУДАРСТВЕННОЕ БЮДЖЕТНОЕ ОБРАЗОВАТЕЛЬНОЕ
УЧРЕЖДЕНИЕ ВЫСШЕГО ОБРАЗОВАНИЯ
«НАЦИОНАЛЬНЫЙ ИССЛЕДОВАТЕЛЬСКИЙ МОСКОВСКИЙ ГОСУДАРСТВЕННЫЙ
СТРОИТЕЛЬНЫЙ УНИВЕРСИТЕТ»

Москва

ДИПЛОМ БАКАЛАВРА

107705 0675444

ДОКУМЕНТ ОБ ОБРАЗОВАНИИ И О КВАЛИФИКАЦИИ

Регистрационный номер

11163 Б

Дата выдачи

16 июля 2020 года

Настоящий диплом свидетельствует о том, что

КАГАРМАНОВ

Руслан Сергеевич

освоил(а) программу бакалавриата по направлению подготовки

08.03.01 СТРОИТЕЛЬСТВО

и успешно прошел(ла) государственную итоговую аттестацию

Решением Государственной экзаменационной комиссии
присвоена квалификация
бакалавр

Протокол № 255/58 от «17» июня 2020 г.

Председатель
Государственной
экзаменационной комиссии

А.Н. Власов

А.Н. Власов

Руководитель образовательной
организации

В.В. Галишникова

В.В. Галишникова



РОССИЙСКАЯ ФЕДЕРАЦИЯ

Общество с ограниченной ответственностью
«Центр образовательной деятельности и
лицензирования «МинМакс»
(ООО «ЦОДЛ «МинМакс»)

Лицензия № 039895 от 08.02.2019

СВИДЕТЕЛЬСТВО

О ПРОФЕССИИ РАБОЧЕГО,
ДОЛЖНОСТИ СЛУЖАЩЕГО

7718770293121

Документ о квалификации

Регистрационный №

2211/61-01

Дата выдачи

09 ноября 2022 год

Город

Москва

Настоящее свидетельство о том, что

**Кагарманов
Руслан Сергеевич**

освоил(а) программу профессионального обучения

программу повышения квалификации рабочих, служащих
по профессии: **Электромонтер по ремонту
и обслуживанию электрооборудования
в объеме 72 часов**

Решением аттестационной комиссии
от **09 ноября 2022 года**

Присвоена квалификация
**Электромонтер по ремонту
и обслуживанию электрооборудования
4 (четвертого) разряда**



Председатель
аттестационной комиссии

Руководитель
образовательной организации

МП

Приложение №3. Сертификаты, свидетельства о поверке.

ОБЩЕСТВО С ОГРАНИЧЕННОЙ ОТВЕТСТВЕННОСТЬЮ
«ИСКАТЕЛЬ-2»

Метрологическая служба ООО «Искатель-2» в области обеспечения единства измерений

СЕРТИФИКАТ КАЛИБРОВКИ
Calibration certificate

Номер сертификата 4862/V **Дата калибровки** 08.09.2022 г.
Certificate number Date when calibration

Объект калибровки Уровень строительный RGK U5200
Item calibrated

Серийный номер 52128

Заказчик ООО "Экспертное бюро "Вотум" ИНН 9706015686
Customer Информация о заказчике, адрес/name of the customer, address

Наименование эталона / description of measurement standard
3.2.АКЗ.0129.2019, 3.2.АКЗ.0123.2019, 3.2.АКЗ.0157.2019

Методика калибровки 002.2016.274.КС21
Calibration procedure
Все измерения имеют прослеживаемость к единицам Международной системы СИ, которые воспроизводятся национальными эталонами НМИ. Данный сертификат может быть воспроизведен только полностью. Любая публикация или частично воспроизведение содержания сертификата возможны с письменного разрешения организации, выдавшей сертификат.
All measurements are traceable to the SI units which are realized by national measurement standards of NMI. This certificate shall not be reproduced, except in full. Any publication extracts from the calibration certificate requires written approval of the issuing NMI.

Условия калибровки / Calibration conditions
Температура окружающего воздуха 22°C, Относительная влажность воздуха 56%

Результаты калибровки
Calibration results

Наименование	Результат калибровки*	Примечание
Уровень строительный RGK U5200	соответствует	-

*Указывается соответствие или несоответствие СИ требованиям технической документации производителя и методики калибровки: 002.2016.274.КС21

Рекомендуемый межкалибровочный интервал: 12 месяцев.

Подпись лица, выполнившего калибровку
Signature of the person who has performed calibration


подпись / signature

Карпов Л.Е., Техник МС
ФИО и должность / name and function


Дата выдачи/ date of issue

И2 № Г 23297

Сведения о результатах поверки СИ

Рекстрационный номер типа СИ	67788-IT
Тип СИ	РСК D30, РСК D50, РСК D60, РСК D80, РСК D100, РСК D120
Наименование типа СИ	Дальномеры лазерные
Заводской номер СИ	21L102599
Модификация СИ	РСК D60
Сведения о поверке	
Наименование организации-поверителя	ОБЩЕСТВО С ОГРАНИЧЕННОЙ ОТВЕТСТВЕННОСТЬЮ "АВТОПРОГРЕСС-М" (ООО "АВТОПРОГРЕСС-М")
Условный шифр знака поверки	АЦМ
Владелец СИ	-
Тип поверки	Первичная
Дата поверки СИ	30.09.2022
Поверка действительна до	19.09.2023
Наименование документа, на основании которого выполнена поверка	Дальномеры лазерные РСК D30, РСК D50, РСК D60, РСК D80, РСК D100, РСК D120, 001 МП
СИ пригодна	Да
Номер свидетельства	С-АЦМ/20-09-2022/187732724
Знак поверки в паспорте	Нет
Знак поверки на СИ	Нет
Средства поверки	
Средства измерений, применяемые в качестве эталона	
36469.07.3P.00256049; 36469-07; Ленты измерительные эталонные 3-го разряда; Нет данных; 50 и; 926/5; 2008; 3P; Эталон 3-го разряда; Приказ от 29 декабря 2018 года N 2840	
82995.11.P.00475964; 82995-21; Тахеометр электронный; Leica TS38; Нет модификации; 364046; 2012; 1P; Эталон 1-го разряда; Государственная поверочная служба для координатно-разностных средств измерений; Приказ 2831 от 29.12.2018 г.	

7.4. Следить за чистотой рабочих поверхностей, оберегать линейки от попадания на них влаги, пыли и грязи.
7.5. Хранение и транспортирование линейек должны соответствовать ГОСТ 13762-86.

Проверка линейек должна производиться по МИ 2024-89 ГСИ. "Линейки измерительные металлические. Методика поверки".
Межповерочный интервал 1 год.

АО "СТАВРОПОЛЬСКИЙ ИНСТРУМЕНТАЛЬНЫЙ ЗАВОД"

355035, г. Ставрополь,
Старомарьевское шоссе, 15
E-mail: stizinstrument@mail.ru
http://www.stizinstrument.ru

Телефоны:
секретарь (8652) 28-02-15
факс (8652) 94-67-08
(8652) 29-84-56
Коммерческий директор
(8652) 94-67-42

ЛИНЕЙКА ИЗМЕРИТЕЛЬНАЯ МЕТАЛЛИЧЕСКАЯ ГОСТ 427-75

ОКП 393631

ПАСПОРТ

Л 150.00 ПС

Линейка измерительная металлическая предназначена для измерения размеров.

2.1. Предел измерения, мм

150	300 ✓	500	1000
-----	-------	-----	------

2.2. Цена деления, мм 1

3.1. Линейка (партия)

3.2. Паспорт - 1 на партию.

- 4.1. Полный средний срок службы - не менее 5 лет. Критерием предельного состояния линейек является износ шкал.
4.2. Изготовитель гарантирует соответствие линейек требованиям ГОСТ 427-75 при соблюдении условий транспортирования, хранения и эксплуатации.
4.3. Гарантийный срок эксплуатации - 12 месяцев со дня ввода линейек в эксплуатацию.
4.4. Изготовитель имеет свидетельство об утверждении типа линейек, который зарегистрирован в Государственном реестре СИ под № 20048-05.
4.5. Метрологическая служба АО "СтиЗ" зарегистрирована в Реестре аккредитованных метрологических служб под № RA.RU.311851.
4.6. Линейки согласно постановления Правительства РФ от 1.12.2009 г. № 982 не подлежат обязательной сертификации.

Линейки подвергнуты консервации согласно требованиям ГОСТ 9.014-78 и упакованы согласно ГОСТ 427-75.

Дата консервации и упаковки 27 ЯНВ 2022
Срок консервации - 2 года

Предел измерения, мм 0-300

Количество линейек в партии _____

Линейки соответствуют ГОСТ 427-75 и признаны годными для эксплуатации.

Дата выпуска 27 ЯНВ 2022

Контролер ОТК _____ М.П.

Поверитель Плужникова М.В. М.П. 12
Поверка выполнена

- 7.1. Климатическое исполнение УХЛ 3.1 по ГОСТ 15150-69. Режим рабочих температур от минус 10 °С до плюс 40 °С и относительной влажности воздуха - не более 98 % при температуре плюс 25 °С.
7.2. Перед началом работы ознакомиться с паспортом.
7.3. Перед проведением поверки линейки должны быть протерты салфеткой, слегка смоченной бензином, и выдержаны на рабочем месте не менее 1 часа.

Уральский научно-исследовательский институт метрологии - филиал
Федерального государственного унитарного предприятия
«Всероссийский научно-исследовательский институт метрологии им.Д.И.Менделеева»
(УНИИМ – филиал ФГУП «ВНИИМ им.Д.И.Менделеева»)

620075, Свердловская область, г. Екатеринбург, ул. Красноармейская, 4
тел: +7(343)350-26-18, факс: +7(343)350-20-39, uniim@uniim.ru, www.uniim.ru

Уникальный номер записи об аккредитации в реестре аккредитованных лиц RA.RU.311473



ВНИИМ
им. Д.И.Менделеева

СВИДЕТЕЛЬСТВО

О ПОВЕРКЕ

№ С-С/10-03-2022/139923485

Действительно до «09» марта 2023 г.

Средство измерений Измеритель влажности Testo 606-1, 59641-15
наименование, тип, кодификация средства измерений, регистрационный номер в Федеральном информационном фонде по обеспечению единства измерений, присвоенный при утверждении типа

в составе —

заводской номер 59010163/0821

поверено в полном объеме

наименование единиц величин, диапазонов измерений, на которых поверено средство измерений

в соответствии с МП РТ 1995-2014 "Измерители влажности Testo 606-1, Testo 606-2.

наименование или обозначение документа, на основании которого выполнена поверка

Методика поверки"

с применением эталонов Установка измерительная эталонная 1 разряда массовой доли влаги
регистрационный номер и(или) наименование, тип, заводской номер, разряд, класс или погрешность эталонов, применяемых при поверке
в твердых веществах и материалах ЭУВТ-1; Магазин электрического сопротивления, зав. № 219
(рег.№10547.86.4Р.00294259), разряд 4, КТ 0,05/0,1; Магазин электрического сопротивления,
зав. № 2159 (рег.№9381.83.4Р.00294260), разряд 4, КТ 0,02

при следующих значениях влияющих факторов относительная влажность воздуха 50,2 %;

перечень влияющих факторов,

атмосферное давление 99,5 кПа; температура окружающего воздуха 21,0 °С

нормированных в документе на методику поверки, с указанием их значений

и на основании результатов первичной (периодической) поверки признано

необязательно зачеркнуть

пригодным к применению.

Знак поверки



Постоянный адрес записи сведений о результатах поверки в ФИФ:

<https://fgis.gost.ru/fundmetrology/cm/results/1-139923485>

Поверитель Ильюк М.В.

фамилия, инициалы

Заведующий лабораторией 241

должность руководителя или другого уполномоченного лица

Медведевских М.Ю.

фамилия, инициалы

Дата поверки

«10» марта 2022 г.

Метрологические характеристики и (или) протокол поверки

Метрологические характеристики:

Диапазон измерений относительной влажности (массовое отношение влаги) материала (древесины, пиломатериалов хвойных и лиственных пород), %: от 8 до 30.

Пределы инструментальной составляющей абсолютной погрешности измерений влажности $\pm 1,0$ %.

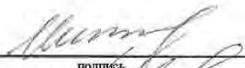
Пределы допускаемой абсолютной погрешности измерений влажности материала, % в диапазоне от 8 до 12 % включ. $\pm 1,5$;

в диапазоне св. 12 до 30 % $\pm 2,5$.

Дополнительная информация

С применением эталонов (продолжение): СО влажности пиломатериалов, ГСО 8837-2006, влажность пиломатериала, 8,1 %, ПГ $\pm 0,8$ %, годен до 07.08.2022; СО влажности пиломатериалов, ГСО 8837-2006, влажность пиломатериала, 8,9 %, ПГ $\pm 0,8$ %, годен до 15.03.2022; СО влажности пиломатериалов, ГСО 8837-2006, влажность пиломатериала, 12,2 %, ПГ $\pm 1,0$ %, годен до 10.07.2022

Поверитель




подпись

Илюк М.В.

фамилия, инициалы

Менеджер по качеству



подпись

Парфенова Е.Г.

фамилия, инициалы

серия Е № 016124

Сведения о результатах поверки СИ

Регистрационный номер типа СИ	59641-15
Тип СИ	Testo 606-1, Testo 606-2
Наименование типа СИ	Измерители влажности
Заводской номер СИ	39010163/0821
Модификация СИ	Testo 606-1

Сведения о поверке

Наименование организации-поверителя	УРАЛЬСКИЙ НАУЧНО-ИССЛЕДОВАТЕЛЬСКИЙ ИНСТИТУТ МЕТРОЛОГИИ(УРАЛЬСКИЙ НАУЧНО-ИССЛЕДОВАТЕЛЬСКИЙ ИНСТИТУТ МЕТРОЛОГИИ)
Условный шифр знака поверки	С
Владелец СИ	Юридическое лицо
Тип поверки	Первичная
Дата поверки СИ	10.03.2022
Поверка действительна до	09.03.2023
Наименование документа, на основании которого выполнена поверка СИ	МП РТ 1995-2014 "Измерители влажности Testo 606-1, Testo 606-2. Методика поверки"
СИ пригодно	Да
Номер свидетельства	С-С/10-03-2022/139923485
Знак поверки в паспорте	Нет
Знак поверки на СИ	Нет

Средства поверки

Стандартные образцы	
ТСО 8837-2006; СО ВЛАЖНОСТИ ПИЛОМАТЕРИАЛОВ; 2022	
Средства измерений, применяемые в качестве эталона	
10547.86.4Р.00294259; 10547-86; Магазины сопротивления; Р40101, Р40102, Р40103, Р40104; Р40104; 219; 1991; 4Р; Эталон 4-го разряда; Государственная поверочная схема, утв. приказом Росстандарта № 3456 от 30.12.2019	
9381.83.4Р.00294260; 9381-83; Магазины сопротивления; Р40105, Р40106, Р40107, Р40108; Р40105, 2159; 1989; 4Р; Эталон 4-го разряда; Государственная поверочная схема, утв. приказом Росстандарта № 3456 от 30.12.2019	
47685.11;РЭ.00431504; 47685-11; Установки измерительные эталонные 1-го разряда массовой доли влаги в твердых веществах и материалах; ЭУВТ-1; -; 001; 2011; РЭ; Рабочий эталон; Приложение к приказу № 2832 от 29.12.2018 г.	

Сведения о результатах поверки СИ

Регистрационный номер типа СИ	68600-17
Тип СИ	twoCOMP MAGNETIC_VARIO_VARIO Postfrei, BASIC, ERGOLINE, STANDART, RADIUS
Наименование типа СИ	Рулетки измерительные металлические
Заводской номер СИ	STM-0210
Модификация СИ	ВМ1 twoCOMP MAGNETIC 5m (по 2 классу точности)

Сведения о поверке

Наименование организации-поверителя	ОБЩЕСТВО С ОГРАНИЧЕННОЙ ОТВЕТСТВЕННОСТЬЮ "ТЕСТИНТЕХ" (ООО "ТЕСТИНТЕХ")
Условный шифр знака поверки	ВЮМ
Владелец СИ	ООО "Экспертное бюро "Вотум"
Тип поверки	Периодическая
Дата поверки СИ	05.09.2022
Поверка действительна до	04.09.2023
Наименование документа, на основании которого выполнена поверка	МИ 1780-87
СИ пригодно	Да
Номер свидетельства	С-ВЮМ/05-09-2022/183510944
Знак поверки в паспорте	Нет
Знак поверки на СИ	Нет

Средства поверки

Средства измерений, применяемые в качестве эталона

1514.61.3P.00169159; 1514-61; Линейки контрольные рабочие; КЛ; Линейка контрольная с отсчетными лупами КЛ; 0196; 1962; 3P; Эталон 3-го разряда; Приказ Росстандарта №2840 от 29 декабря 2015 г.

Доп. сведения

Поверка в сокращенном объеме

Нет

Приложение №4 Документы экспертной организации.

УТВЕРЖДЕНА
приказом Федеральной службы
по экологическому, технологическому
и атомному надзору
от 4 марта 2019 г. N 86

ВЫПИСКА ИЗ РЕЕСТРА ЧЛЕНОВ САМОРЕГУЛИРУЕМОЙ ОРГАНИЗАЦИИ

«12» мая 2021 г.

№ 000000000000000000003493

Ассоциация Саморегулируемая организация «МежРегионИзыскания» (Ассоциация СРО «МРИ»)

СРО, основанные на членстве лиц, выполняющих инженерные изыскания

190000, г. Санкт-Петербург, переулок Гривцова, дом 4, корпус 2, лит А, 3 этаж, офис 62, <http://sro-mri.ru>, info@sro-mri.ru

Регистрационный номер в государственном реестре саморегулируемых организаций
СРО-И-035-26102012

выдана Обществу с ограниченной ответственностью "Экспертное бюро "ВОТУМ"

Наименование	Сведения	
1. Сведения о члене саморегулируемой организации:		
1.1. Полное и (в случае, если имеется) сокращенное наименование юридического лица или фамилия, имя, (в случае, если имеется) отчество индивидуального предпринимателя	Общество с ограниченной ответственностью "Экспертное бюро "ВОТУМ" (ООО "Экспертное бюро "ВОТУМ")	
1.2. Идентификационный номер налогоплательщика (ИНН)	9706015686	
1.3. Основной государственный регистрационный номер (ОГРН) или основной государственный регистрационный номер индивидуального предпринимателя (ОГРНИП)	1217700211750	
1.4. Адрес места нахождения юридического лица	119180, РОССИЯ, г. Москва, г. Москва, Муниципальный Округ Якиманка ВН.ТЕР.Г., пер 1-й Голутвинский, , д. 3-5, стр. 1, этаж 1, пом/ком 1/12	
1.5. Место фактического осуществления деятельности (только для индивидуального предпринимателя)	---	
2. Сведения о членстве индивидуального предпринимателя или юридического лица в саморегулируемой организации:		
2.1. Регистрационный номер члена в реестре членов саморегулируемой организации	3025	
2.2. Дата регистрации юридического лица или индивидуального предпринимателя в реестре членов саморегулируемой организации	12 мая 2021 г.	
2.3. Дата и номер решения о приеме в члены саморегулируемой организации	12 мая 2021 г., №19-02-ПП/21	
2.4. Дата вступления в силу решения о приеме в члены саморегулируемой организации	12 мая 2021 г.	
2.5. Дата прекращения членства в саморегулируемой организации	---	
2.6. Основания прекращения членства в саморегулируемой организации	---	
3. Сведения о наличии у члена саморегулируемой организации права выполнения работ:		
3.1. Дата, с которой член саморегулируемой организации имеет право изыскания, осуществлять подготовку проектной документации, капитальный ремонт, снос объектов капитального строительства выполнение инженерных изысканий, подготовку проектной документации, строительного подряда, по договору подряда на осуществление сноса:	выполнять инженерные строительство, реконструкцию, по договору подряда на выполнение инженерных изысканий, по договору подряда на осуществление сноса:	
в отношении объектов капитального строительства (кроме особо опасных, технически сложных и уникальных объектов, объектов использования	в отношении особо опасных, технически сложных и уникальных объектов капитального строительства (кроме объектов использования атомной	в отношении объектов использования атомной энергии

атомной энергии)	энергии)	
12 мая 2021 г.	---	---

3.2. Сведения об уровне ответственности члена саморегулируемой организации по обязательствам по договору подряда на **выполнение инженерных изысканий**, подготовку проектной документации, по договору строительного подряда, по договору подряда на осуществление сноса, и стоимости работ по одному договору, в соответствии с которым указанным членом внесен взнос в компенсационный фонд возмещения вреда:

а) первый	Есть	стоимость работ по договору не превышает 25 000 000 рублей
б) второй	---	стоимость работ по договору не превышает 50 000 000 рублей
в) третий	---	стоимость работ по договору не превышает 300 000 000 рублей
г) четвертый	---	стоимость работ по договору составляет 300 000 000 рублей и более
д) пятый	---	---
е) простой	---	---

3.3. Сведения об уровне ответственности члена саморегулируемой организации по обязательствам по договору подряда на **выполнение инженерных изысканий**, подготовку проектной документации, по договору строительного подряда, по договору подряда на осуществление сноса, заключенным с использованием конкурентных способов заключения договоров, и предельному размеру обязательств по таким договорам, в соответствии с которым указанным членом внесен взнос в компенсационный фонд обеспечения договорных обязательств:

а) первый	---	предельный размер обязательств по договорам не превышает 25 000 000 рублей
б) второй	---	предельный размер обязательств по договорам не превышает 50 000 000 рублей
в) третий	---	предельный размер обязательств по договорам не превышает 300 000 000 рублей
г) четвертый	---	предельный размер обязательств по договорам составляет 300 000 000 рублей и более
д) пятый	---	---

4. Сведения о приостановлении права выполнять инженерные изыскания, осуществлять подготовку проектной документации, строительство, реконструкцию, капитальный ремонт, снос объектов капитального строительства:

4.1. Дата, с которой приостановлено право выполнения работ	---
4.2. Срок, на который приостановлено право выполнения работ	---

Исполнительный директор
М.П.



А.Ю. Базаров



ВЫПИСКА

из единого реестра членов саморегулируемых организаций, основанных на членстве лиц, осуществляющих инженерные изыскания, подготовку проектной документации

18.05.2021

(дата)

9706015686-18052021-1606

(регистрационный номер выписки)

Ассоциация саморегулируемых организаций Общероссийская негосударственная некоммерческая организация - общероссийское межотраслевое объединение работодателей «Национальное объединение саморегулируемых организаций, основанных на членстве лиц, выполняющих инженерные изыскания, и саморегулируемых организаций, основанных на членстве лиц, осуществляющих подготовку проектной документации»

119019, г.Москва, ул. Новый Арбат, д.21, ИНН 7704311291

№ п/п	Наименование	Сведения
с 12.05.2021 является членом СРО Ассоциация Саморегулируемая организация "МежРегионИзыскания" (СРО-И-035-26102012)		
1	Сведения о члене саморегулируемой организации: идентификационный номер налогоплательщика, полное и сокращенное наименование юридического лица, адрес места нахождения, фамилия, имя, отчество индивидуального предпринимателя, дата рождения, место фактического осуществления деятельности, регистрационный номер члена саморегулируемой организации в реестре членов и дата его регистрации в реестре членов	9706015686, Общество с ограниченной ответственностью "Экспертное бюро "ВОТУМ", ООО "Экспертное бюро "ВОТУМ", 119180, РОССИЯ, г. Москва, г. Москва, Муниципальный Округ Якиманка ВН.ТЕР.Г., пер 1-Й Голутвинский, ., д. 3-5, стр. 1, этаж 1, пом/ком I, 12.05.2021
2	Дата и номер решения о приеме в члены саморегулируемой организации, дата вступления в силу решения о приеме в члены саморегулируемой организации	12.05.2021 19-02-ПП/21 12.05.2021
3	Дата и номер решения об исключении из	

	членов саморегулируемой организации, основания исключения	
4	Сведения о наличии у члена саморегулируемой организации права соответственно выполнять инженерные изыскания, осуществлять подготовку проектной документации, строительство, реконструкцию, капитальный ремонт объектов капитального строительства по договору подряда на выполнение инженерных изысканий, подготовку проектной документации, по договору строительного подряда, заключаемым с использованием конкурентных способов заключения договоров:	
	а) в отношении объектов капитального строительства (кроме особо опасных, технически сложных и уникальных объектов, объектов использования атомной энергии);	Да
	б) в отношении особо опасных, технически сложных и уникальных объектов капитального строительства (кроме объектов использования атомной энергии);	Нет
	в) в отношении объектов использования атомной энергии	Нет
5	Сведения об уровне ответственности члена саморегулируемой организации по обязательствам по договору подряда на выполнение инженерных изысканий, подготовку проектной документации, по договору строительного подряда, в соответствии с которым указанным членом внесен взнос в компенсационный фонд возмещения вреда	Первый уровень ответственности (не превышает двадцать пять миллионов рублей)
6	Сведения об уровне ответственности члена саморегулируемой организации по обязательствам по договорам подряда на выполнение инженерных изысканий, подготовку проектной документации, по договорам строительного подряда, заключаемым с использованием конкурентных способов заключения договоров, в соответствии с которым указанным членом внесен взнос в компенсационный фонд обеспечения договорных обязательств	Нет
7	Сведения о приостановлении права выполнять инженерные изыскания, осуществлять подготовку проектной документации, строительство, реконструкцию, капитальный ремонт объектов капитального строительства	Нет



СИСТЕМА ДОБРОВОЛЬНОЙ СЕРТИФИКАЦИИ
«РосПромСертификация»
№ РОСС RU.32047.04РОПО

Орган по сертификации:

Общество с ограниченной ответственностью
«ПрофСтройСтандарт»
115191, г. Москва, Гамсоновский переулок, д. 2, стр. 1, этаж 2, пом. 209,
8 (495) 221-78-07, prof.ISO@mail.ru

СЕРТИФИКАТ СООТВЕТСТВИЯ

№ RPS.RU.3511.21

Выдан

Обществу с ограниченной ответственностью
«Экспертное бюро «ВОТУМ»

ИНН 9706015686

119180, г. Москва., Муниципальный Округ Якиманка ВН.ТЕР.Г., пер 1-Й
Голутвинский., д. 3-5, стр. 1, этаж 1, пом/ком I/12

Настоящий сертификат удостоверяет:

Применительно к работам по инженерным изысканиям

СООТВЕТСТВУЕТ ТРЕБОВАНИЯМ
ГОСТ Р ИСО 9001-2015 (ISO 9001:2015)

Настоящий сертификат обязывает организацию поддерживать систему менеджмента в соответствии с вышеуказанным стандартом, что будет находиться под контролем Органа по сертификации систем менеджмента ООО «ПрофСтройСтандарт» и подтверждаться при прохождении ежегодного инспекционного контроля

Дата выдачи: 12 мая 2021 г.

Действителен до: 12 мая 2024 г.

Руководитель органа по сертификации
систем менеджмента

М.П.



Володина А.А.

Настоящий сертификат обязывает организацию поддерживать состояние выполняемых работ в соответствии с вышеуказанным стандартом, что будет находиться под контролем органа по сертификации системы «ПрофСтройСтандарт» и подтверждаться при прохождении ежегодного инспекционного контроля



СИСТЕМА ДОБРОВОЛЬНОЙ СЕРТИФИКАЦИИ
«РосПромСертификация»
№ РОСС RU.32047.04РОПО

ОРГАН ПО СЕРТИФИКАЦИИ СИСТЕМ МЕНЕДЖМЕНТА

Общество с ограниченной ответственностью
«ПрофСтройСтандарт»
115191, г. Москва, Гамсоновский переулок, д. 2, стр. 1, этаж 2, пом. 209,
8 (495) 221-78-07, prof.ISO@mail.ru

СЕРТИФИКАТ
О ПРОХОЖДЕНИИ ЕЖЕГОДНОГО
ИНСПЕКЦИОННОГО КОНТРОЛЯ
№ RPS.RU.4771.22

Выдан
Обществу с ограниченной ответственностью
«Экспертное бюро «ВОТУМ»

ИНН 9706015686

Настоящий сертификат удостоверяет:

Применительно к работам по инженерным изысканиям

СООТВЕТСТВУЕТ ТРЕБОВАНИЯМ
ГОСТ Р ИСО 9001-2015 (ISO 9001:2015)

В ходе проведенной ежегодной инспекционной проверки экспертной комиссией органа по сертификации системы «РосПромСертификация» установлено, что состояние выполняемых работ находится в соответствии с вышеуказанным стандартом

Дата выдачи: 16 марта 2022 г.

Действителен до: 16 марта 2023 г.

Руководитель органа по сертификации
систем менеджмента

М.П.



Володина А.А.

Настоящий сертификат обязывает организацию поддерживать состояние выполняемых работ в соответствии с вышеуказанным стандартом, что будет находиться под контролем органа по сертификации системы «ПрофСтройСтандарт» и подтверждаться при прохождении ежегодного инспекционного контроля

**ПОЛИС (ДОГОВОР) ОБЯЗАТЕЛЬНОГО СТРАХОВАНИЯ ОТВЕТСТВЕННОСТИ ЮРИДИЧЕСКОГО ЛИЦА,
ЗАКЛЮЧИВШЕГО С ЗАКАЗЧИКОМ ДОГОВОР НА ПРОВЕДЕНИЕ ОЦЕНКИ
№ 220005-035-000022 от 09.02.2022 г.**

Настоящий Полис (Договор) обязательного страхования ответственности юридического лица, заключившего с заказчиком договор на проведение оценки (далее – Договор и/или Договор страхования) заключен на основании устного заявления Страхователя и на основании «Правил страхования ответственности оценщиков», утвержденных Приказом ПАО «САК «ЭНЕРГОГАРАНТ» № 64 от 11 марта 2019 г. (далее – Правила страхования). Правила страхования также размещены на сайте Страховщика в информационно-телекоммуникационной сети Интернет по адресу: www.energo Garant.ru.
Согласие Страхователя заключить настоящий Договор страхования на предложенных Страховщиком условиях подтверждается принятием от Страховщика настоящего Договора страхования и оплатой страховой премии в размере, предусмотренном настоящим Договором страхования.

1. Страховщик	ПАО «САК «ЭНЕРГОГАРАНТ» 115035, г. Москва, Садовническая наб., 23. ИНН/ КПП 7705041231 / 7705001001 Р/сч 40701810800000000040 К/сч 30101810000000000201 БИК 044525201 Банк ПАО АКБ «АВАНГАРД» г. Москва
2. Страхователь	Страхователь: ООО «Экспертное бюро «Вотум» 119180, РОССИЯ, МОСКВА Г., МУНИЦИПАЛЬНЫЙ ОКРУГ ЯКИМАНКА ВН.ТЕР.Г., 1-Й ГОЛУТВИНСКИЙ ПЕР., Д. 3-5, СТР. 1, ЭТАЖ 1, ПОМ/КОМ 1/12 ИНН/КПП 9706015686/ 770601001 р/с 40702810352090003558 в ПАО Сбербанк к/с 30101810600000000602 БИК 046015602 ОГРН 1217700211750 Генеральный директор Иванова Виктория Викторовна
3. Объект страхования:	3.1. Объектом страхования по договору обязательного страхования ответственности юридического лица, заключившего с заказчиком договор на проведение оценки, являются имущественные интересы, связанные с риском ответственности за нарушение договора на проведение оценки и за причинение вреда имуществу третьих лиц в результате нарушения Закона, федеральных стандартов оценки, иных нормативных правовых актов Российской Федерации в области оценочной деятельности, стандартов и правил оценочной деятельности.
4. Страховой случай:	4.1. Страховым случаем по договору обязательного страхования ответственности юридического лица, заключившего с заказчиком договор на проведение оценки (с учетом ограничений, перечисленных в главе 4 Правил) установленный вступившим в законную силу решением арбитражного суда или признанный страховщиком факт причинения юридическим лицом, заключившим с заказчиком договор на проведение оценки, вреда заказчику в результате нарушения договора на проведение оценки или имуществу третьих лиц в результате нарушения Закона, федеральных стандартов оценки, иных нормативных правовых актов Российской Федерации в области оценочной деятельности, стандартов и правил оценочной деятельности. 4.2. При наступлении страхового случая Страховщик возмещает: 4.2.1. убытки, причиненные заказчику, заключившему договор на проведение оценки, в том числе за нарушение договора на проведение оценки; 4.2.2. имущественный вред, причиненный третьим лицам вследствие использования итоговой величины рыночной или иной стоимости объекта оценки, указанной в отчете, подписанном оценщиком или оценщиками; 4.2.3. вред имуществу третьих лиц в результате нарушения требований Закона, федеральных стандартов оценки, иных нормативных правовых актов Российской Федерации в области оценочной деятельности, стандартов и правил оценочной деятельности. 4.3. Событие, имеющее признаки страхового, признается страховым случаем при выполнении следующих условий: <ul style="list-style-type: none"> • событие, в результате которого причинен ущерб заказчику, заключившему договор на проведение оценки, и/или третьим лицам произошло в отношении договоров по оценке, действие которых началось после вступления в силу настоящего Договора и отчеты по которым выданы до окончания действия настоящего Договора; • требования о возмещении причиненного ущерба предъявлены к Страхователю и Страховщику в течение действия договора страхования и/или срока исковой давности, установленного законодательством Российской Федерации.
5. Страховая сумма. Страховая премия.	5.1. Страховая сумма по настоящему Договору составляет: 10 000 000,00 (десять миллионов) рублей 00 коп. 5.2. Страховая премия в размере 9000,00 (девять тысяч) рублей 00 коп. уплачивается Страхователем одновременно путем перечисления денежных средств на расчетный счет Страховщика в срок до 15 февраля 2022 г. 5.3. При неуплате (неполной уплате) страховой премии в установленный п. 5.3 срок настоящий До-

	<p>говор считается несостоявшимся.</p> <p>5.4. Страхование распространяется только на те договоры по оценке, действие которых началось после вступления в силу настоящего Договора и отчеты по которым выданы до окончания действия настоящего Договора.</p>
6. Срок действия договора	<p>6.1. Срок действия настоящего Договора 10 февраля 2022 г. по 09 февраля 2023г.</p> <p>6.2. Договор вступает в силу в 00 часов 00 минут дня, указанного в настоящем Договоре как дата начала его действия при условии поступления страховой премии в размере и сроки, указанные п.5.2 настоящего Договора.</p> <p>6.3. Страховщик не несет ответственности за случаи, произошедшие до вступления в силу настоящего Договора и после срока окончания его действия.</p>
7. Определение размера страховой выплаты	<p>7.1. Страховое возмещение исчисляется в размере, предусмотренном действующем законодательством Российской Федерации о возмещении вреда и настоящим Договором страхования, в пределах страховой суммы и установленных лимитов ответственности.</p> <p>7.2. В сумму страхового возмещения включаются:</p> <p>7.2.1. реальный ущерб, причиненный Выгодоприобретателям, т.е. расходы, которое лицо, чье право нарушено, произвело или должно будет произвести для восстановления нарушенного права, связанного с утратой или повреждением имущества;</p> <p>7.2.2. стоимость повторно оказанных оценочных услуг (в случае их некачественного оказания) для компенсации причиненного вреда, либо стоимость оказанной услуги (при расторжении договора на проведение оценки);</p> <p>7.2.3. расходы в целях предотвращения или уменьшения размера ущерба, ответственность за который возлагается на Страхователя - в порядке, предусмотренном законодательством РФ.</p>
8. Заключительные положения	<p>8.1. Настоящий договор составлен в двух экземплярах, имеющих равную юридическую силу, по одному для каждой из сторон Договора.</p> <p>8.2. В случае расхождений условий настоящего Договора с условиями Правил страхования, преимущественную силу имеют условия настоящего Договора.</p> <p>8.3. Условия страхования, не урегулированные настоящим Договором, регулируются положениями Правил страхования и действующим законодательством.</p> <p>8.4. Страхователь Правила страхования получил, с условиями страхования согласен.</p> <p>8.5. Договор оформлен О.И.Блиновой.</p>
Приложения:	Правила страхования ответственности оценщиков», утвержденных Приказом ПАО «САК «ЭНЕРГОГАРАНТ» № 64 от 11 марта 2019 г.

Страховщик:
ПАО «САК «ЭНЕРГОГАРАНТ»
 Начальник отдела страхования ответственности
 и развития корпоративных продаж
 Департамента страхования ответственности
 и сельскохозяйственных рисков


 С.Г. Рудский
 М.П.

На основании Доверенности № 02-15/505/21-с от 26.11.2021 г.

Приложение №5. Локальный сметный расчет.

Наименование стройки: **Ремонтные работы. Московская область, г. Котельники, мкрн. Парковый, д. 1, корп. 5, кв.**

Локальная смета №ЭФ3672/11-22

Составлена в ценах ТСНБ-2001 Московской области (редакция 2014 г) декабрь 2022 года

№ п/п	Шифр и № позиции норматива	Наименование работ и затрат, единица измерения	Кол-во	Стоимость ед. руб.		Общая стоимость, руб.		
				Всего	Экспл. машин	Всего	Зар. платы	Экспл. машин
				Основной зар.платы	в т.ч. зар.платы			
1	2	3	4	5	6	7	8	9
Раздел: Стены								
1	63-5-1	Снятие обоев простых и улучшенных <i>100 м2 очищаемой поверхности</i>	1,2453	81,12	0,00	3826,00	3826,00	0,00
		Объем: 1,2453=124,53/100 Кoeff. пересчёта: пункт Кoeff. к ОЗП Кoeff. к ЗПМ % НР % СП Итого с НР и СП	63-5-1 37,87 37,87 90 45					0,00
				73,01		3443,00	90	
				36,50		1722,00	45	
				190,63		8991,00		
2	15-04-006-3	Покрытие поверхностей грунтовкой глубокого проникновения за 1 раз стен <i>100 м2 покрытия</i>	1,2453	64,37	1,18	3005,00	2972,00	27,00
		Объем: 1,2453=124,53/100 Кoeff. пересчёта: пункт Кoeff. к ОЗП Кoeff. к эксплуатации машин Кoeff. к материалам Кoeff. к ЗПМ % НР % СП Итого с НР и СП	15-04-006-3 37,87 18,37 26,06 37,87 100 49					7,00
				63,15		2979,00	100	
				30,94		1460,00	49	
				158,46		7444,00		
2,1	101-6968	Состав грунтовочный ЛАЭС "Грунтовка глубокого проникновения" <i>кг</i>	16,1889	22,81	0,00	2725,00	0,00	0,00
		Кoeff. пересчёта: пункт Кoeff. к материалам	101-6968 7,38	0,00	0,00			0,00
3	61-1-2	Сплошное выравнивание штукатурки стен цементно-известковым раствором при толщине намета до 10 мм <i>100 м2 поверхности</i>	0,544	921,92	20,01	9664,00	7254,00	185,00
		Объем: 0,544=54,4/100 Кoeff. пересчёта: пункт Кoeff. к ОЗП Кoeff. к эксплуатации машин Кoeff. к материалам Кoeff. к ЗПМ % НР % СП	61-1-2 37,87 17,03 7,44 37,87 89 44	352,09	8,64			178,00
				321,05		6614,00	89	
				158,72		3270,00	44	

4	61-1-1	Итого с НР и СП Сплошное выравнивание штукатурки стен цементно-известковым раствором при толщине намета до 5 мм <i>100 м2 поверхности</i>	1401,69		19548,00			
			0,7014	531,15	10,00	8088,00	6529,00	120,00
				245,81	4,32			115,00
		Объем: 0,7014=70,14/100 Коэфф. пересчёта: пункт Коэфф. к ОЗП Коэфф. к эксплуатации машин Коэфф. к материалам Коэфф. к ЗПМ % НР % СП	61-1-1	37,87 17,04 7,45 37,87				
				89	222,62	5913,00	89	
				44	110,06	2923,00	44	
		Итого с НР и СП		863,82		16924,00		
5	15-02-035-1	Отделка поверхностей из сборных элементов и плит под окраску или оклейку обоями стен и перегородок панельных <i>100 м2 отделяваемой поверхности</i>	1,2453	145,22	4,38	4900,00	4334,00	93,00
				91,91	1,89			89,00
		Объем: 1,2453=124,53/100 Коэфф. пересчёта: пункт Коэфф. к ОЗП Коэфф. к эксплуатации машин Коэфф. к материалам Коэфф. к ЗПМ % НР % СП	15-02-035-1	37,87 17,02 7,77 37,87				
				100	93,80	4423,00	100	
				49	45,96	2167,00	49	
		Итого с НР и СП		284,98		11490,00		
6	15-06-001-1	Оклейка обоями стен по монолитной штукатурке и бетону простыми и средней плотности <i>100 м2 оклеиваемой и обиваемой поверхности</i>	1,2453	937,62	1,18	19708,00	14052,00	27,00
				297,96	0,14			7,00
		Объем: 1,2453=124,53/100 Коэфф. пересчёта: пункт Коэфф. к ОЗП Коэфф. к эксплуатации машин Коэфф. к материалам Коэфф. к ЗПМ % НР % СП	15-06-001-1	37,87 18,37 7,08 37,87				
				100	298,10	14059,00	100	
				49	146,07	6889,00	49	
		Итого с НР и СП		1381,79		40656,00		
7	15-04-005-5	Окраска поливинилацетатными водоземulsionными составами улучшенная по сборным конструкциям стен, подготовленным под окраску <i>100 м2 окрашиваемой поверхности</i>	1,2453	1295,04	9,03	16256,00	10749,00	210,00
				227,93	0,14			7,00
		Объем: 1,2453=124,53/100 Коэфф. пересчёта: пункт Коэфф. к ОЗП Коэфф. к эксплуатации машин Коэфф. к материалам Коэфф. к ЗПМ % НР % СП	15-04-005-5	37,87 18,7 4,02 37,87				
				100	228,07	10756,00	100	
				49	111,75	5270,00	49	
		Итого с НР и СП		1634,86		32282,00		
8	63-7-5	Разборка облицовки стен из керамических глазурованных плиток <i>100 м2 поверхности облицовки</i>	0,2881	677,06	92,32	6720,00	6380,00	340,00
				584,74	21,23			232,00
		Объем: 0,2881=28,81/100 Коэфф. пересчёта: пункт Коэфф. к ОЗП	63-7-5	37,87				

		Коэфф. к эксплуатации машин	12,77						
		Коэфф. к ЗПМ	37,87						
		% НР	90	545,37		5951,00		90	
		% СП	45	272,69		2975,00		45	
		Итого с НР и СП		1495,12		15646,00			
9	15-04-006-3	Покрытие поверхностей грунтовкой глубокого проникновения за 1 раз стен <i>100 м2 покрытия</i>	0,314	64,37	1,18	757,00		749,00	7,00
				63,01	0,14				2,00
		Объем: 0,314=31,4/100							
		Коэфф. пересчёта: пункт	15-04-006-3						
		Коэфф. к ОЗП	37,87						
		Коэфф. к эксплуатации машин	18,37						
		Коэфф. к материалам	26,06						
		Коэфф. к ЗПМ	37,87						
		% НР	100	63,15		751,00		100	
		% СП	49	30,94		368,00		49	
		Итого с НР и СП		158,46		1876,00			
9,1	101-6968	Состав грунтовочный ЛАЭС "Грунтовка глубокого проникновения"	4,082	22,81	0,00	687,00		0,00	0,00
				0,00	0,00				0,00
		Коэфф. пересчёта: пункт	101-6968						
		Коэфф. к материалам	7,38						
10	61-1-1	Сплошное выравнивание штукатурки стен цементно-известковым раствором при толщине намета до 5 мм <i>100 м2 поверхности</i>	0,314	531,15	10,00	3621,00		2923,00	54,00
				245,81	4,32				51,00
		Объем: 0,314=31,4/100							
		Коэфф. пересчёта: пункт	61-1-1						
		Коэфф. к ОЗП	37,87						
		Коэфф. к эксплуатации машин	17,04						
		Коэфф. к материалам	7,45						
		Коэфф. к ЗПМ	37,87						
		% НР	89	222,62		2647,00		89	
		% СП	44	110,06		1309,00		44	
		Итого с НР и СП		863,82		7577,00			
11	15-01-019-5	Гладкая облицовка стен, столбов, пилястр и откосов (без карнизных, плитусных и угловых плиток) без установки плиток туалетного гарнитура на клею из сухих смесей по кирпичу и бетону <i>100 м2 поверхности облицовки</i>	0,314	10702,91	32,55	32755,00		17430,00	238,00
				1465,77	17,52				208,00
		Объем: 0,314=31,4/100							
		Коэфф. пересчёта: пункт	15-01-019-5						
		Коэфф. к ОЗП	37,87						
		Коэфф. к эксплуатации машин	23,32						
		Коэфф. к материалам	5,22						
		Коэфф. к ЗПМ	37,87						
		% НР	100	1483,29		17638,00		100	
		% СП	49	726,81		8643,00		49	
		Итого с НР и СП		12913,01		59036,00			
Итого по разделу: Стены						224882,00	77198,00	1301,00	896,00
Раздел: Напольное покрытие									
1	57-3-1	Разборка плитусов деревянных и из пластмассовых материалов <i>100 м ПЛИТУСА</i>	0,4678	29,41	0,00	521,00		521,00	0,00
				29,41	0,00				0,00

		Объем: 0,4678=46,78/100							
		Коэфф. пересчёта: пункт	57-3-1						
		Коэфф. к ОЗП	37,87						
		Коэфф. к ЗПМ	37,87						
		% НР	89	26,17		464,00	89		
		% СП	49	14,41		255,00	49		
		Итого с НР и СП		70,00		1240,00			
2	11-01-040-3	Устройство плинтусов поливинилхлоридных на винтах самонарезающих	0,4678	1468,06	11,24	2938,00	1083,00	40,00	
		100 м ПЛИНТУСА		61,14	0,00			0,00	
		Объем: 0,4678=46,78/100							
		Коэфф. пересчёта: пункт	11-01-040-3						
		Коэфф. к ОЗП	37,87						
		Коэфф. к эксплуатации машин	7,59						
		Коэфф. к материалам	2,78						
		Коэфф. к ЗПМ	37,87						
		% НР	112	68,48		1213,00	112		
		% СП	65	39,74		704,00	65		
		Итого с НР и СП		1576,28		4855,00			
3	57-400-1	Разборка покрытий полов из ламината	0,3289	92,90	4,06	1130,00	1107,00	23,00	
		100 м2 покрытия		88,84	1,76			22,00	
		Объем: 0,3289=32,89/100							
		Коэфф. пересчёта: пункт	57-400-1						
		Коэфф. к ОЗП	37,87						
		Коэфф. к эксплуатации машин	17,05						
		Коэфф. к ЗПМ	37,87						
		% НР	89	80,63		1005,00	89		
		% СП	49	44,39		553,00	49		
		Итого с НР и СП		217,93		2688,00			
4	11-01-011-9	Устройство стяжек из выравнивающей смеси типа «Ветонит» 3000, толщиной 3 мм	0,3289	5661,94	14,03	9209,00	3265,00	45,00	
		100 м2 стяжки		262,13	0,81			10,00	
		Объем: 0,3289=32,89/100							
		Коэфф. пересчёта: пункт	11-01-011-9						
		Коэфф. к ОЗП	37,87						
		Коэфф. к эксплуатации машин	9,84						
		Коэфф. к материалам	3,33						
		Коэфф. к ЗПМ	37,87						
		% НР	112	294,49		3668,00	112		
		% СП	65	170,91		2129,00	65		
		Итого с НР и СП		6127,34		15006,00			
5	11-01-011-10	Устройство стяжек на каждый последующий слой толщиной 1 мм добавлять к расценке 11-01-011-08	0,2199	2078,01	2,42	1381,00	172,00	7,00	
		100 м2 стяжки		20,64	0,23			2,00	
		Объем: 0,2199=21,99/100							
		Коэфф. пересчёта: пункт	11-01-011-10						
		Коэфф. к ОЗП	37,87						
		Коэфф. к эксплуатации машин	12,36						
		Коэфф. к материалам	2,66						
		Коэфф. к ЗПМ	37,87						
		% НР	112	23,37		195,00	112		
		% СП	65	13,57		113,00	65		
		Итого с НР и СП		2114,95		1689,00			
6	11-01-034-4	Устройство покрытий из досок ламинированных замковым способом	0,3289	10767,52	9,51	15230,00	2998,00	56,00	
		100 м2 покрытия		240,73	0,00			0,00	

		Объем: 0,3289=32,89/100								
		Коэфф. пересчёта: пункт	11-01-034-4							
		Коэфф. к ОЗП	37,87							
		Коэфф. к эксплуатации машин	18,04							
		Коэфф. к материалам	3,52							
		Коэфф. к ЗПМ	37,87							
		% НР	112	269,62		3358,00		112		
		% СП	65	156,47		1949,00		65		
		Итого с НР и СП		11193,61		20537,00				
7	57-2-3	Разборка покрытий полов из керамических плиток	0,0926	641,00	45,01	2161,00		2090,00	71,00	
				595,99	19,44				68,00	
		Объем: 0,0926=9,26/100								
		Коэфф. пересчёта: пункт	57-2-3							
		Коэфф. к ОЗП	37,87							
		Коэфф. к эксплуатации машин	17,03							
		Коэфф. к ЗПМ	37,87							
		% НР	89	547,73		1921,00		89		
		% СП	49	301,56		1057,00		49		
		Итого с НР и СП		1490,29		5139,00				
8	11-01-011-8	Устройство стяжек из выравнивающей смеси типа «Ветонит» 5000, толщиной 5 мм	0,0926	11074,70	20,75	4059,00		1127,00	20,00	
				321,33	1,51				5,00	
		Объем: 0,0926=9,26/100								
		Коэфф. пересчёта: пункт	11-01-011-8							
		Коэфф. к ОЗП	37,87							
		Коэфф. к эксплуатации машин	10,25							
		Коэфф. к материалам	2,93							
		Коэфф. к ЗПМ	37,87							
		% НР	112	361,58		1268,00		112		
		% СП	65	209,85		736,00		65		
		Итого с НР и СП		11646,13		6063,00				
9	11-01-027-2	Устройство покрытий на цементном растворе из плиток керамических для полов многоцветных	0,0926	8991,00	132,27	10845,00		3671,00	186,00	
				1046,88	34,66				122,00	
		Объем: 0,0926=9,26/100								
		Коэфф. пересчёта: пункт	11-01-027-2							
		Коэфф. к ОЗП	37,87							
		Коэфф. к эксплуатации машин	15,2							
		Коэфф. к материалам	9,66							
		Коэфф. к ЗПМ	37,87							
		% НР	112	1211,32		4248,00		112		
		% СП	65	703,00		2465,00		65		
		Итого с НР и СП		10905,33		17558,00				
10	15-01-027-1	Затирка швов между плитками ранее облицованных поверхностей с применением сухой смеси	0,0926	366,93	10,22	1267,00		1246,00	18,00	
				355,39	0,27				1,00	
		Объем: 0,0926=9,26/100								
		Коэфф. пересчёта: пункт	15-01-027-1							
		Коэфф. к ОЗП	37,87							
		Коэфф. к эксплуатации машин	18,64							
		Коэфф. к материалам	21,31							
		Коэфф. к ЗПМ	37,87							
		% НР	100	355,66		1247,00		100		
		% СП	49	174,27		611,00		49		

10,1	402-0070	Итого с НР и СП Смесь сухая для заделки швов (фуга) АТЛАС растворная для ручной работы	0,019446	896,86 2507,50	0,00	3125,00 2219,00	0,00	0,00
				0,00	0,00			0,00
11	13-08-004-1	Кoeff. пересчёта: пункт Кoeff. к материалам Разделка швов футеровки замазкой «Арзамит-5» при укладке плитки кислотоупорной керамической, глубина заполнения швов 15 мм <i>1 м2 разделяваемой поверхности</i>	402-0070 45,5 7,2	40,38	2,12	6726,00	5669,00	243,00
				20,79	0,30			82,00
		Кoeff. пересчёта: пункт Кoeff. к ОЗП Кoeff. к эксплуатации машин Кoeff. к материалам Кoeff. к ЗПМ % НР % СП Итого с НР и СП	13-08-004-1 37,87 15,95 6,47 37,87 94 51	19,82 10,76 70,96		5406,00 2933,00 15065,00	94 51	
Итого по разделу: Напольное покрытие						95184,00	22949,00	709,00 <u>312,00</u>

Раздел: Оконный блок

1	10-01-035-3	Демонтаж подоконных досок из ПВХ в каменных стенах толщиной свыше 0,51 м	0,0444	6506,66	28,34	1730,00	307,00	23,00
		<i>100 п. м</i>		182,37	0,95			2,00
		Объем: $0,0444=(5,55/100)*0,8$ Кoeff. пересчёта: пункт Кoeff. к ОЗП Кoeff. к эксплуатации машин Кoeff. к материалам Кoeff. к ЗПМ % НР % СП	10-01-035-3 37,87 18,63 5,01 37,87 108 55	197,99 100,83 6805,47		334,00 170,00 2234,00	108 55	
2	10-01-035-3	Итого с НР и СП Установка подоконных досок из ПВХ в каменных стенах толщиной свыше 0,51 м	0,0555	6506,66	28,34	2163,00	383,00	29,00
		<i>100 п. м</i>		182,37	0,95			2,00
		Объем: $0,0555=5,55/100$ Кoeff. пересчёта: пункт Кoeff. к ОЗП Кoeff. к эксплуатации машин Кoeff. к материалам Кoeff. к ЗПМ % НР % СП	10-01-035-3 37,87 18,63 5,01 37,87 108 55	197,99 100,83 6805,47		416,00 212,00 2791,00	108 55	
2,1	101-2906	Итого с НР и СП Доски подоконные ПВХ, шириной 300 мм	5,6055	189,64	0,00	1286,00	0,00	0,00
		<i>м</i>		0,00	0,00			0,00
3	10-01-034-5	Кoeff. пересчёта: пункт Кoeff. к материалам Демонтаж в жилых и общественных зданиях оконных блоков из ПВХ профилей поворотных (откидных, поворотно-откидных) с площадью проема до 2 м2 двухстворчатых	101-2906 1,21	318300,29	487,95	35758,00	3248,00	418,00
			0,05232					

			<i>100 м2 проемов</i>	1639,19	23,76			47,00
		Объем: $0,05232=(6,54/100)*0,8$						
		Коэфф. пересчёта: пункт	10-01-034-5					
		Коэфф. к ОЗП	37,87					
		Коэфф. к эксплуатации машин	16,39					
		Коэфф. к материалам	1,94					
		Коэфф. к ЗПМ	37,87					
		% НР	108	1795,99		3559,00	108	
		% СП	55	914,62		1812,00	55	
		Итого с НР и СП		321010,90		41129,00		
4	10-01-034-5	Установка в жилых и общественных зданиях оконных блоков из ПВХ профилей поворотных (откидных, поворотно-откидных) с площадью проема до 2 м2 двухстворчатых	0,0386	318300,29	487,95	26381,00	2396,00	309,00
		<i>100 м2 проемов</i>		1639,19	23,76			35,00
		Объем: $0,0386=3,86/100$						
		Коэфф. пересчёта: пункт	10-01-034-5					
		Коэфф. к ОЗП	37,87					
		Коэфф. к эксплуатации машин	16,39					
		Коэфф. к материалам	1,94					
		Коэфф. к ЗПМ	37,87					
		% НР	108	1795,99		2625,00	108	
		% СП	55	914,62		1337,00	55	
		Итого с НР и СП		321010,90		30343,00		
4,1	203-0998	Блок оконный пластиковый двухстворчатый, с глухой и поворотно-откидной створкой, двухкамерным стеклопакетом (32 мм), площадью до 2 м2	3,86	3327,35	0,00	24274,00	0,00	0,00
		<i>м2</i>		0,00	0,00			0,00
		Коэфф. пересчёта: пункт	203-0998					
		Коэфф. к материалам	1,89					
5	10-01-034-5	Установка в жилых и общественных зданиях оконных блоков из ПВХ профилей поворотных (откидных, поворотно-откидных) с площадью проема до 2 м2 двухстворчатых	0,0268	318300,29	487,95	18316,00	1664,00	214,00
		<i>100 м2 проемов</i>		1639,19	23,76			24,00
		Объем: $0,0268=2,68/100$						
		Коэфф. пересчёта: пункт	10-01-034-5					
		Коэфф. к ОЗП	37,87					
		Коэфф. к эксплуатации машин	16,39					
		Коэфф. к материалам	1,94					
		Коэфф. к ЗПМ	37,87					
		% НР	108	1795,99		1823,00	108	
		% СП	55	914,62		928,00	55	
		Итого с НР и СП		321010,90		21067,00		
5,1	203-0997	Блок оконный пластиковый двухстворчатый, с глухой и поворотно-откидной створкой, двухкамерным стеклопакетом (32 мм), площадью: до 1,5 м2	2,68	3689,67	0,00	18590,00	0,00	0,00
		<i>м2</i>		0,00	0,00			0,00
		Коэфф. пересчёта: пункт	203-0997					
		Коэфф. к материалам	1,88					
6	10-01-034-7	Демонтаж в жилых и общественных зданиях оконных блоков из ПВХ профилей поворотных (откидных, поворотно-откидных) с площадью проема до 2 м2 трехстворчатых, в том числе при наличии створок глухого остекления	0,02808	324436,32	485,59	19042,00	1806,00	224,00
		<i>100 м2 проемов</i>		1698,53	23,76			25,00
		Объем: $0,02808=(3,51/100)*0,8$						
		Коэфф. пересчёта: пункт	10-01-034-7					
		Коэфф. к ОЗП	37,87					
		Коэфф. к эксплуатации машин	16,42					

		Коэфф. к материалам	1,88					
		Коэфф. к ЗПМ	37,87					
		% НР	108	1860,07		1977,00	108	
		% СП	55	947,26		1007,00	55	
		Итого с НР и СП		327243,65		22026,00		
7	10-01-034-7	Установка в жилых и общественных зданиях оконных блоков из ПВХ профилей поворотных (откидных, поворотнo-откидных) с площадью проема до 2 м2 трехстворчатых, в том числе при наличии створок глухого остекления	0,0351	324436,32	485,59	23803,00	2258,00	280,00
		<i>100 м2 проемов</i>		1698,53	23,76			32,00
		Объем: 0,0351=3,51/100						
		Коэфф. пересчёта: пункт	10-01-034-7					
		Коэфф. к ОЗП	37,87					
		Коэфф. к эксплуатации машин	16,42					
		Коэфф. к материалам	1,88					
		Коэфф. к ЗПМ	37,87					
		% НР	108	1860,07		2473,00	108	
		% СП	55	947,26		1260,00	55	
		Итого с НР и СП		327243,65		27536,00		
7,1	203-1040	Блок оконный пластиковый трехстворчатый, с поворотной и поворотнo-откидной створкой, двухкамерным стеклопакетом (32 мм), площадью более 3,5 м2	3,51	2868,62	0,00	21849,00	0,00	0,00
		<i>м2</i>		0,00	0,00			0,00
		Коэфф. пересчёта: пункт	203-1040					
		Коэфф. к материалам	2,17					
8	13-06-003-1	Очистка поверхности щетками	5,41	7,68	0,00	1573,00	1573,00	0,00
		<i>1 м2 очищаемой поверхности</i>		7,68	0,00			0,00
		Коэфф. пересчёта: пункт	13-06-003-1					
		Коэфф. к ОЗП	37,87					
		Коэфф. к ЗПМ	37,87					
		% НР	94	7,22		1479,00	94	
		% СП	51	3,92		802,00	51	
		Итого с НР и СП		18,82		3854,00		
9	15-02-019-5	Сплошное выравнивание внутренних поверхностей (однослойное оштукатуривание) из сухих растворных смесей толщиной до 10 мм оконных и дверных откосов плоских	0,0541	930,58	54,45	1870,00	1789,00	79,00
		<i>100 м2 оштукатуриваемой поверхности</i>		873,40	34,47			71,00
		Объем: 0,0541=5,41/100						
		Коэфф. пересчёта: пункт	15-02-019-5					
		Коэфф. к ОЗП	37,87					
		Коэфф. к эксплуатации машин	26,92					
		Коэфф. к материалам	11,29					
		Коэфф. к ЗПМ	37,87					
		% НР	100	907,87		1860,00	100	
		% СП	49	444,86		911,00	49	
		Итого с НР и СП		2283,31		4641,00		
9,1	101-6968	Состав грунтовочный ЛАЭС "Грунтовка глубокого проникновения"	0,7033	22,81	0,00	118,00	0,00	0,00
		<i>кг</i>		0,00	0,00			0,00
		Коэфф. пересчёта: пункт	101-6968					
		Коэфф. к материалам	7,38					
9,2	402-0070	Смесь сухая для заделки швов (фуга) АТЛАС растворная для ручной работы	0,011361	2507,50	0,00	1296,00	0,00	0,00
		<i>т</i>		0,00	0,00			0,00
		Коэфф. пересчёта: пункт	402-0070					
		Коэфф. к материалам	45,5					

10	15-04-005-3	Окраска поливинилацетатными водоземлюльсионными составами улучшенная по штукатурке стен		0,0541	1654,11	13,70	1095,00	788,00	14,00
		<i>100 м2 окрашиваемой поверхности</i>			384,81	0,27			1,00
		Объем: 0,0541=5,41/100							
		Коэфф. пересчёта: пункт	15-04-005-3						
		Коэфф. к ОЗП		37,87					
		Коэфф. к эксплуатации машин		18,68					
		Коэфф. к материалам		4,31					
		Коэфф. к ЗПМ		37,87					
		% НР		100	385,08		789,00	100	
		% СП		49	188,69		387,00	49	
		Итого с НР и СП			2227,88		2271,00		
Итого по разделу: Оконный блок							118692,00	16212,00	1590,00
									239,00
Раздел: Дверной блок									
1	10-04-013-1	Демонтаж деревянных дверных блоков		0,04832	21712,98	333,01	7616,00	1170,00	242,00
		<i>100 м2 проемов</i>			639,24	18,50			34,00
		Объем: 0,04832=(6,04/100)*0,8							
		Коэфф. пересчёта: пункт	10-04-013-1						
		Коэфф. к ОЗП		37,87					
		Коэфф. к эксплуатации машин		15,06					
		Коэфф. к материалам		6,19					
		Коэфф. к ЗПМ		37,87					
		% НР		108	710,36		1300,00	108	
		% СП		55	361,76		662,00	55	
		Итого с НР и СП			22785,10		9578,00		
2	10-04-013-1	Установка деревянных дверных блоков		0,0463	21712,98	333,01	7297,00	1121,00	232,00
		<i>100 м2 проемов</i>			639,24	18,50			32,00
		Объем: 0,0463=4,63/100							
		Коэфф. пересчёта: пункт	10-04-013-1						
		Коэфф. к ОЗП		37,87					
		Коэфф. к эксплуатации машин		15,06					
		Коэфф. к материалам		6,19					
		Коэфф. к ЗПМ		37,87					
		% НР		108	710,36		1245,00	108	
		% СП		55	361,76		634,00	55	
		Итого с НР и СП			22785,10		9176,00		
3	10-04-013-1	Установка деревянных дверных блоков		0,0141	21712,98	333,01	2222,00	341,00	71,00
		<i>100 м2 проемов</i>			639,24	18,50			10,00
		Объем: 0,0141=1,41/100							
		Коэфф. пересчёта: пункт	10-04-013-1						
		Коэфф. к ОЗП		37,87					
		Коэфф. к эксплуатации машин		15,06					
		Коэфф. к материалам		6,19					
		Коэфф. к ЗПМ		37,87					
		% НР		108	710,36		379,00	108	
		% СП		55	361,76		193,00	55	
		Итого с НР и СП			22785,10		2794,00		
4	09-04-012-1	Демонтаж металлических дверных блоков в готовые проемы		1,146	68,55	19,07	1579,00	1033,00	358,00
		<i>1 м2 проема</i>			23,81	0,00			0,00

		Коэфф. пересчёта: пункт	09-04-012-1						
		Коэфф. к ОЗП	37,87						
		Коэфф. к эксплуатации машин	16,37						
		Коэфф. к материалам	6,4						
		Коэфф. к ЗПМ	37,87						
		% НР	93	22,14		961,00		93	
		% СП	62	14,76		640,00		62	
		Итого с НР и СП		105,46		3180,00			
4,4	203-9066	Блоки дверные металлические	1,146	0,00	0,00	0,00		0,00	0,00
				0,00	0,00				0,00
5	09-04-012-1	Установка металлических дверных блоков в готовые проемы	1,91	68,55	19,07	2632,00		1722,00	596,00
		<i>1 м2 проема</i>		23,81	0,00				0,00
		Коэфф. пересчёта: пункт	09-04-012-1						
		Коэфф. к ОЗП	37,87						
		Коэфф. к эксплуатации машин	16,37						
		Коэфф. к материалам	6,4						
		Коэфф. к ЗПМ	37,87						
		% НР	93	22,14		1601,00		93	
		% СП	62	14,76		1068,00		62	
		Итого с НР и СП		105,46		5301,00			
5,1	101-0889	Скобяные изделия для блоков входных дверей в помещение однополюсных	1,91	94,69	0,00	524,00		0,00	0,00
		<i>компл.</i>		0,00	0,00				0,00
		Коэфф. пересчёта: пункт	101-0889						
		Коэфф. к материалам	2,9						
5,2	203-0246	Блоки дверные наружные, пороги коробок укреплены стальной полосой, однополюсные с полотном глухим ДНГ 21-9, площадь 1,84 м2; ДНГ 21-10, площадь 2,05 м2	1,91	432,20	0,00	2955,00		0,00	0,00
				0,00	0,00				0,00
		Коэфф. пересчёта: пункт	203-0246						
		Коэфф. к материалам	3,58						
Итого по разделу: Дверной блок						25311,00	5387,00	1499,00	76,00

Раздел: Потолок

1	15-01-051-2	Демонтаж натяжных потолков из поливинилхлоридной пленки (ПВХ) гарпунным способом в помещениях площадью от 10 до 50 м2	0,23992	338,27	49,49	2758,00		2624,00	134,00
		<i>100 м2 облицовки</i>		288,78	0,00				0,00
		Объем: $0,23992=(29,99/100)*0,8$							
		Коэфф. пересчёта: пункт	15-01-051-2						
		Коэфф. к ОЗП	37,87						
		Коэфф. к эксплуатации машин	11,28						
		Коэфф. к ЗПМ	37,87						
		% НР	100	288,78		2624,00		100	
		% СП	49	141,50		1286,00		49	
		Итого с НР и СП		768,55		6668,00			
2	15-01-051-2	Устройство натяжных потолков из поливинилхлоридной пленки (ПВХ) гарпунным способом в помещениях площадью от 10 до 50 м2	0,2999	338,27	49,49	3447,00		3280,00	167,00
		<i>100 м2 облицовки</i>		288,78	0,00				0,00
		Объем: $0,2999=29,99/100$							
		Коэфф. пересчёта: пункт	15-01-051-2						
		Коэфф. к ОЗП	37,87						

		Коэфф. к эксплуатации машин	11,28						
		Коэфф. к ЗПМ	37,87						
		% НР	100	288,78		3280,00	100		
		% СП	49	141,50		1607,00	49		
		Итого с НР и СП		768,55		8334,00			
2,1	201-1583	Багет (фиксирующий профиль) стеновой невидимый для натяжного потолка	32,989	6,76	0,00	901,00	0,00	0,00	0,00
				0,00	0,00				0,00
		Коэфф. пересчёта: пункт	201-1583						
		Коэфф. к материалам	4,04						
2,2	101-2064	Шуруп строительный с потайной головкой	29,99	5,00	0,00	1565,00	0,00	0,00	0,00
				0,00	0,00				0,00
		Коэфф. пересчёта: пункт	101-2064						
		Коэфф. к материалам	10,44						
2,3	101-2201	Дюбели распорные полиэтиленовые 6x30 мм	0,11996	160,00	0,00	22,00	0,00	0,00	0,00
				0,00	0,00				0,00
		Коэфф. пересчёта: пункт	101-2201						
		Коэфф. к материалам	1,15						
2,4	201-1582	Вставка L и T-образная декоративная стеновая для натяжного потолка	3,2989	82,70	0,00	240,00	0,00	0,00	0,00
				0,00	0,00				0,00
		Коэфф. пересчёта: пункт	201-1582						
		Коэфф. к материалам	0,88						
2,5	201-1581	Полотно натяжного потолка Standart лаковое белое с бортиком из ПВХ (гарпун)	30,07997	24,59	0,00	2434,00	0,00	0,00	0,00
				0,00	0,00				0,00
		Коэфф. пересчёта: пункт	201-1581						
		Коэфф. к материалам	3,29						
3	15-01-051-2	Демонтаж декоративного молдинга натяжного потолка гарпунным способом в помещениях площадью от 10 до 50 м2	0,10368	338,27	49,49	1192,00	1134,00	58,00	0,00
				288,78	0,00				0,00
		Объем: $0,10368=(12,96/100)*0,8$							
		Коэфф. пересчёта: пункт	15-01-051-2						
		Коэфф. к ОЗП	37,87						
		Коэфф. к эксплуатации машин	11,28						
		Коэфф. к ЗПМ	37,87						
		% НР	100	288,78		1134,00	100		
		% СП	49	141,50		556,00	49		
		Итого с НР и СП		768,55		2882,00			
4	15-01-051-2	Устройство декоративного молдинга натяжного потолка гарпунным способом в помещениях площадью от 10 до 50 м2	0,1296	338,27	49,49	1489,00	1417,00	72,00	0,00
				288,78	0,00				0,00
		Объем: $0,1296=12,96/100$							
		Коэфф. пересчёта: пункт	15-01-051-2						
		Коэфф. к ОЗП	37,87						
		Коэфф. к эксплуатации машин	11,28						
		Коэфф. к ЗПМ	37,87						
		% НР	100	288,78		1417,00	100		
		% СП	49	141,50		694,00	49		
		Итого с НР и СП		768,55		3600,00			
4,1	101-2201	Дюбели распорные полиэтиленовые 6x30 мм	0,05184	160,00	0,00	10,00	0,00	0,00	0,00
				0,00	0,00				0,00
		Коэфф. пересчёта: пункт	101-2201						
		Коэфф. к материалам	1,15						
4,2	201-1583	Багет (фиксирующий профиль) стеновой невидимый для натяжного потолка	14,256	6,76	0,00	389,00	0,00	0,00	0,00

				М		0,00	0,00		0,00	
		Коэфф. пересчёта: пункт		201-1583						
		Коэфф. к материалам		4,04						
4,3	201-1582	Вставка L и T-образная декоративная стеновая для натяжного потолка		1,4256		82,70	0,00	104,00	0,00	
									0,00	
				10 м		0,00	0,00		0,00	
		Коэфф. пересчёта: пункт		201-1582						
		Коэфф. к материалам		0,88						
Итого по разделу: Потолок								27149,00	8455,00	431,00
Раздел: Разное										
1	65-19-1	Демонтаж радиаторов весом до 80 кг		0,03		935,72	70,02	1020,00	984,00	36,00
				100 шт.		865,70	30,24			34,00
		Объем: 0,03=3/100								
		Коэфф. пересчёта: пункт		65-19-1						
		Коэфф. к ОЗП		37,87						
		Коэфф. к эксплуатации машин		17,03						
		Коэфф. к ЗПМ		37,87						
		% НР		87		779,47		886,00	87	
		% СП		44		394,21		448,00	44	
		Итого с НР и СП				2109,40		2354,00		
2	18-03-001-2	Установка радиаторов стальных		0,01097		18737,50	232,69	1757,00	244,00	43,00
						588,43	17,28			7,00
		Объем: 0,01097=(1,097/100)*1								
		Коэфф. пересчёта: пункт		18-03-001-2						
		Коэфф. к ОЗП		37,87						
		Коэфф. к эксплуатации машин		16,73						
		Коэфф. к материалам		7,48						
		Коэфф. к ЗПМ		37,87						
		% НР		121		732,91		304,00	121	
		% СП		72		436,11		181,00	72	
		Итого с НР и СП				19906,52		2242,00		
3	18-03-001-2	Установка радиаторов стальных		0,02194		18737,50	232,69	3514,00	489,00	85,00
						588,43	17,28			14,00
		Объем: 0,02194=(1,097/100)*2								
		Коэфф. пересчёта: пункт		18-03-001-2						
		Коэфф. к ОЗП		37,87						
		Коэфф. к эксплуатации машин		16,73						
		Коэфф. к материалам		7,48						
		Коэфф. к ЗПМ		37,87						
		% НР		121		732,91		609,00	121	
		% СП		72		436,11		362,00	72	
		Итого с НР и СП				19906,52		4485,00		
3,1	301-8351	Радиаторы стальные панельные тип 10 с боковым подключением размером 500x800 мм		21,94		875,52	0,00	19209,00	0,00	0,00
										0,00
				квт		0,00	0,00			0,00
4	509-0814	Кожухи защитные		1		168,57	0,00	438,00	0,00	0,00
										0,00
				шт.		0,00	0,00			0,00
		Коэфф. пересчёта: пункт		509-0814						
		Коэфф. к материалам		2,6						
5	67-4-1	Демонтаж выключателей, розеток		0,3		45,55	0,00	517,00	517,00	0,00

			100 шт.	45,55	0,00			0,00
		Объем: 0,3=30/100						
		Коэфф. пересчёта: пункт	67-4-1					
		Коэфф. к ОЗП	37,87					
		Коэфф. к ЗПМ	37,87					
		% НР	91	41,45		470,00	91	
		% СП	48	21,86		248,00	48	
		Итого с НР и СП		108,86		1235,00		
6	м08-03-591-9	Розетка штепсельная утопленного типа при скрытой проводке	0,25	371,42	5,78	3019,00	2863,00	17,00
		Объем: 0,25=25/100	100 шт.	302,36	0,41			4,00
		Коэфф. пересчёта: пункт	м08-03-591-9					
		Коэфф. к ОЗП	37,87					
		Коэфф. к эксплуатации машин	11,96					
		Коэфф. к материалам	8,8					
		Коэфф. к ЗПМ	37,87					
		% НР	97	293,69		2781,00	97	
		% СП	51	154,41		1462,00	51	
		Итого с НР и СП		819,52		7262,00		
7	м08-03-591-5	Выключатель двухклавишный утопленного типа при скрытой проводке	0,05	302,15	5,78	510,00	493,00	3,00
		Объем: 0,05=5/100	100 шт.	260,30	0,41			1,00
		Коэфф. пересчёта: пункт	м08-03-591-5					
		Коэфф. к ОЗП	37,87					
		Коэфф. к эксплуатации машин	11,96					
		Коэфф. к материалам	7,88					
		Коэфф. к ЗПМ	37,87					
		% НР	97	252,89		479,00	97	
		% СП	51	132,96		252,00	51	
		Итого с НР и СП		688,00		1241,00		
8	65-3-6	Снятие смесителя с душевой сеткой	0,01	494,82	3,75	187,00	186,00	1,00
		Объем: 0,01=1/100	100 шт. арматуры	491,07	1,62			1,00
		Коэфф. пересчёта: пункт	65-3-6					
		Коэфф. к ОЗП	37,87					
		Коэфф. к эксплуатации машин	17,04					
		Коэфф. к ЗПМ	37,87					
		% НР	87	428,64		163,00	87	
		% СП	44	216,78		82,00	44	
		Итого с НР и СП		1140,24		432,00		
9	65-3-7	Снятие смесителя без душевой сетки	0,02	315,33	2,19	238,00	237,00	1,00
		Объем: 0,02=2/100	100 шт. арматуры	313,14	0,95			1,00
		Коэфф. пересчёта: пункт	65-3-7					
		Коэфф. к ОЗП	37,87					
		Коэфф. к эксплуатации машин	17,02					
		Коэфф. к ЗПМ	37,87					
		% НР	87	273,26		207,00	87	
		% СП	44	138,20		105,00	44	
		Итого с НР и СП		726,79		550,00		
10	17-01-002-3	Установка смесителей	0,2	1512,97	0,20	1967,00	510,00	0,00
		Объем: 0,2=2/10	10 шт.	67,34	0,00			0,00
		Коэфф. пересчёта: пункт	17-01-002-3					

		Коэфф. пересчёта: пункт	65-4-1						
		Коэфф. к ОЗП	37,87						
		Коэфф. к эксплуатации машин	17,03						
		Коэфф. к ЗПМ	37,87						
		% НР	87		383,76		291,00	87	
		% СП	44		194,08		147,00	44	
		Итого с НР и СП			1023,56		772,00		
16	17-01-005-4	Установка раковин	0,2		1209,32	14,78	2832,00	655,00	54,00
		Объем: 0,2=2/10		10 компл.	86,48	0,95			7,00
		Коэфф. пересчёта: пункт	17-01-005-4						
		Коэфф. к ОЗП	37,87						
		Коэфф. к эксплуатации машин	18,11						
		Коэфф. к материалам	9,58						
		Коэфф. к ЗПМ	37,87						
		% НР	121		105,79		801,00	121	
		% СП	72		62,95		477,00	72	
		Итого с НР и СП			1378,06		4110,00		
17	65-4-4	Демонтаж ванн	0,01		2581,50	82,21	960,00	946,00	14,00
		Объем: 0,01=1/100		100 приборов	2499,29	35,51			13,00
		Коэфф. пересчёта: пункт	65-4-4						
		Коэфф. к ОЗП	37,87						
		Коэфф. к эксплуатации машин	17,03						
		Коэфф. к ЗПМ	37,87						
		% НР	87		2205,28		834,00	87	
		% СП	44		1115,31		422,00	44	
		Итого с НР и СП			5902,09		2216,00		
18	17-01-001-4	Установка ванн купальных прямых пластиковых	0,1		62341,87	91,44	9195,00	657,00	158,00
		Объем: 0,1=1/10		10 компл.	173,54	6,35			24,00
		Коэфф. пересчёта: пункт	17-01-001-4						
		Коэфф. к ОЗП	37,87						
		Коэфф. к эксплуатации машин	17,28						
		Коэфф. к материалам	1,35						
		Коэфф. к ЗПМ	37,87						
		% НР	121		217,67		824,00	121	
		% СП	72		129,52		490,00	72	
		Итого с НР и СП			62689,06		10509,00		
19	13-06-003-1	Очистка поверхности щетками	1,74		7,68	0,00	506,00	506,00	0,00
		Объем: 1,74=1,74/100		1 м2 очищаемой поверхности	7,68	0,00			0,00
		Коэфф. пересчёта: пункт	13-06-003-1						
		Коэфф. к ОЗП	37,87						
		Коэфф. к ЗПМ	37,87						
		% НР	94		7,22		476,00	94	
		% СП	51		3,92		258,00	51	
		Итого с НР и СП			18,82		1240,00		
20	13-03-002-1	Огрунтовка металлических поверхностей за один раз грунтовкой ХС-068	0,0174		462,39	10,40	83,00	28,00	1,00
		Объем: 0,0174=1,74/100		100 м2 окрашиваемой поверхности	42,88	0,10			0,00
		Коэфф. пересчёта: пункт	13-03-002-1						
		Коэфф. к ОЗП	37,87						
		Коэфф. к эксплуатации машин	7,45						
		Коэфф. к материалам	7,55						

21	15-04-030-4	Козфф. к ЗПМ % НР % СП Итого с НР и СП Масляная окраска металлических поверхностей решеток, переплетов, труб диаметром менее 50 мм и т.п., количество окрасок 2 100 м2 окрашиваемой поверхности	37,87 94 51	40,40 21,92 524,71	26,00 14,00 123,00	94 51
		Объем: 0,0174=1,74/100 Козфф. пересчёта: пункт Козфф. к ОЗП Козфф. к эксплуатации машин Козфф. к материалам Козфф. к ЗПМ % НР % СП	0,0174 37,87 18,56 4,91 37,87 100 49	1107,45 629,59	2,93 0,14	415,00 1,00 0,00
22	69-9-1	Итого с НР и СП Очистка помещений от строительного мусора 100 т мусора	0,023	1553,82	1353,00	1353,00 0,00
		Объем: 0,023=2,3/100 Козфф. пересчёта: пункт Козфф. к ОЗП Козфф. к ЗПМ % НР % СП	0,023 37,87 37,87 92 44	629,73 308,57 2045,75 1553,82 1553,82	415,00 203,00 1075,00 1353,00	100 49 1353,00 0,00 0,00
23	T01-01-01-041	Итого с НР и СП Погрузка при автомобильных перевозках мусора строительного с погрузкой вручную 1 т ГРУЗА	2,3	42,98	2027,00	509,00 1518,00 0,00
		Козфф. к ОЗП Козфф. к эксплуатации машин Козфф. к ЗПМ	20,5 20,5 20,5	1429,51 683,68 3667,02	1245,00 595,00 3193,00	92 44
Итого по разделу: Разное				59491,00	13476,00	2072,00 132,00
Итого по смете: Ремонтные работы. Московская область, г. Котельники, мкрн. Парковый, д. 1, корп. 5, кв.				550709,00	143677,00	7602,00 1655,00
				550709,00		
				110141,80		
				660850,80		

Составил М.Ю. Титова М.Ю. Титова

[Должность, подпись (инициалы, фамилия)]

Проверил В.В. Иванова В.В. Иванова

[Должность, подпись (инициалы, фамилия)]



Приложение №7. Телеграмма.

ТЕЛЕГРАФ ОНЛАЙН

КОПИЯ ТЕЛЕГРАММЫ

МОСКВА 520077 82 02/12 1000=

УВЕДОМЛЕНИЕ ТЕЛЕГРАФОМ МОСКВА УЛ ДУШИНСКАЯ ДОМ 7 СТР 1 ПОМ 327 АО СЗ НОВЫЙ ГОРИЗОНТ=

УВЕДОМЛЯЕМ ВАС О ПРОВЕДЕНИИ . В 10:00 ОСМОТРА КВАРТИРЫ ПО АДРЕСУ: МОСКОВСКАЯ ОБЛАСТЬ, Г. КОТЕЛЬНИКИ, МКРН. ПАРКОВЫЙ, Д. 1, КОРП. 5, КВ. НЕЗАВИСИМЫМ СПЕЦИАЛИСТОМ ДЛЯ ПРОВЕДЕНИЯ ИССЛЕДОВАНИЯ СООТВЕТСТВИЯ КАЧЕСТВА ОБЪЕКТА СТРОИТЕЛЬСТВА УСЛОВИЯМ ДОГОВОРА УЧАСТИЯ В ДОЛЕВОМ СТРОИТЕЛЬСТВЕ ИР КОТБДАЧА-5(КВ) ИТ 31.05.2019Г., ТРЕБОВАНИЯМ ТЕХНИЧЕСКИХ РЕГЛАМЕНТОВ, ПРОЕКТНОЙ ДОКУМЕНТАЦИИ, ГРАДОСТРОИТЕЛЬНЫХ РЕГЛАМЕНТОВ И ИНЫМ ОБЯЗАТЕЛЬНЫМ ТРЕБОВАНИЯМ. ПРОСИМ ВАС НАПРАВИТЬ ПРЕДСТАВИТЕЛЯ НА ОСМОТР КВАРТИРЫ В УКАЗАННУЮ ДАТУ.

ТЕЛЕГРАММА ОТПРАВЛЕНА С ПОМОЩЬЮ СЕРВИСА ТЕЛЕГРАФ ОНЛАЙН TELEGRAF.RU

КОПИЯ ВЕРНА НАЧАЛЬНИК СМЕНЫ



Зинарова Т.С.

