

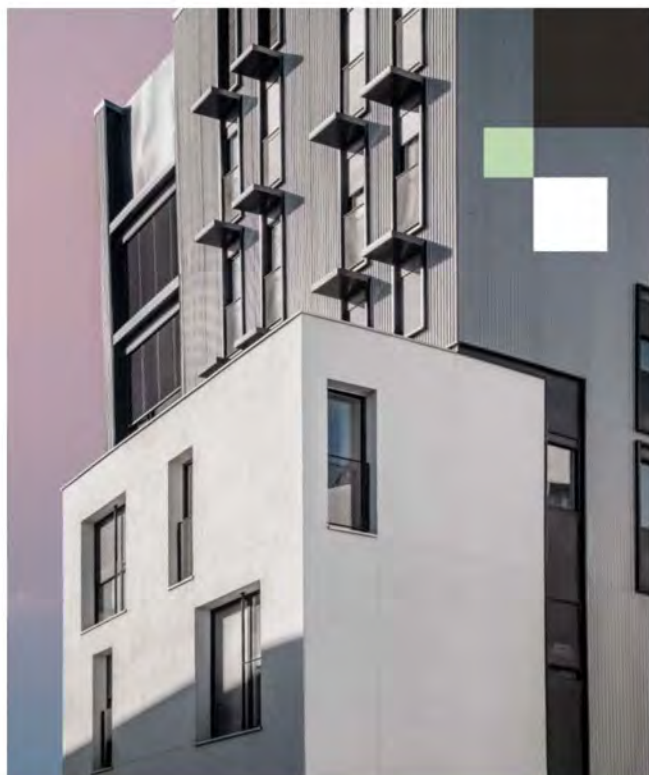


ЭКСПЕРТНОЕ БЮРО  
**ВОТУМ**

УТВЕРЖДАЮ:  
Генеральный директор  
ООО «Экспертное бюро «Вотум»



Иванова В.В.



## ЗАКЛЮЧЕНИЕ СПЕЦИАЛИСТА

№ ЭФ5144/04-24

в области строительного-  
технического исследования,  
проведенного на объекте,  
расположенном по адресу: г.  
Москва, ул. Берзарина, д. 32,  
[REDACTED]

**Основание:** Договор № ЭФ5144/04-24 от 12.04.2024г. между  
«Вотум»

и ООО «Экспертное бюро

г. Москва  
2024 г.

## СОДЕРАНИЕ

<b>1. ВВОДНАЯ ЧАСТЬ</b> .....	2
1.1 Место и время проведения исследования: .....	2
1.2 Основания для производства исследования: .....	2
1.3 Объект исследования: .....	2
1.4 Сведения об экспертной организации: .....	2
1.5 Документы, представленные специалисту для производства исследования: .....	2
1.6 Сведения о лицах, присутствовавших при производстве исследования: .....	2
1.7 Сведения о специалисте: .....	2
1.8 Вопросы, поставленные перед специалистом: .....	3
1.9 Технические средства контроля и измерения, используемые при проведении исследования. 3	
1.10 Законодательные и нормативные акты Российской Федерации, специальная литература, использованные при проведении исследования: .....	4
1.11 Этапы исследования: .....	7
<b>2. ИССЛЕДОВАТЕЛЬСКАЯ ЧАСТЬ</b> .....	7
2.1 Сведения об объекте исследования.....	9
Исследование по Вопросу №1 .....	10
Исследование по Вопросу №2 .....	22
<b>3. ВЫВОДЫ</b> .....	26
<b>Приложение №1. Фотографии, сделанные специалистом во время осмотра</b> .....	27
<b>Приложение №2. Копии документов, подтверждающих квалификацию специалиста</b> .....	47
<b>Приложение №3. Сертификаты, свидетельства о поверке</b> .....	69
<b>Приложение №4 Документы экспертной организации</b> .....	69
<b>Приложение №5. Локальный сметный расчет</b> .....	79
<b>Приложение № 6. Акт осмотра</b> .....	98
<b>Приложение №7. Телеграмма</b> .....	99

## 1. ВВОДНАЯ ЧАСТЬ

### *1.1 Место и время проведения исследования:*

Исследование проводилось по адресу: г. Москва, ул. Берзарина, д. 32,

Время проведения исследования: с 22.06.2024 г. по 03.07.2024 г.

Время производства натурального осмотра на объекте исследования: 18.05.2024 г. с 13 часов 00 минут по 15 часов 00 минут.

Адрес осуществления камеральной обработки данных: 119180, Россия, г. Москва, муниципальный округ Якиманка вн. тер. г., 1-й Голутвинский пер., д. 3-5, стр. 1, этаж 1, пом/ком I/12.

### *1.2 Основания для производства исследования:*

Договор № ЭФ5144/04-24 от 12.04.2024г. между \_\_\_\_\_ и ООО «Экспертное бюро «Вотум».

### *1.3 Объект исследования:*

Жилое помещение (квартира) \_\_\_\_\_, расположенное в многоквартирном жилом доме по адресу: г. Москва, ул. Берзарина, д. 32, общей площадью 54,6 кв.м.

### *1.4 Сведения об экспертной организации:*

ООО «Экспертное бюро «Вотум», адрес местонахождения: 119180, Россия, г. Москва, муниципальный округ Якиманка вн. тер. г., 1-й Голутвинский пер., д. 3-5, стр. 1, этаж 1, пом/ком I/12; ИНН/КПП 9706015686/ 770601001, ОГРН 1217700211750, e-mail: zakaz@votum.legal.

### *1.5 Документы, представленные специалисту для производства исследования:*

Договор участия в долевом строительстве № КОП32/2-1-К \_\_\_\_\_ от 30.01.2024г.

### *1.6 Сведения о лицах, присутствовавших при производстве исследования:*

О проведении специалистом натурального обследования заинтересованные стороны уведомлены экспертной организацией. На осмотре присутствовали: собственник - специалист – Строенков П.А. (см. Приложение №6). Застройщик ООО «Специализированный застройщик «Стройэкспорт», о дате и времени проведения натурального осмотра был уведомлен телеграммой (см. Приложение №7). Представитель от застройщика на осмотр не явился.

### *1.7 Сведения о специалисте:*

**Титова Мария Юрьевна**, имеет высшее образование (Московский государственный строительный университет, диплом бакалавра по направлению «Строительство», диплом № 9507718 0885619, рег. номер 7630Б, выдан 12.07.2018 года); (Московский государственный строительный университет, диплом магистра с отличием по направлению «Строительство», по специальности «Судебная строительно-техническая и стоимостная экспертизы объектов недвижимости», диплом № 9507704 0224323, рег. номер 2540М, выдан 16.07.2020 года).

Дополнительное образование:

- Удостоверение о повышении квалификации по программе «Ценообразование и сметное дело в строительстве с использованием программных комплексов Smeta.RU, ГРАНД-Смета» (ФГБОУ ВО НИУ МГСУ рег. номер У-2029/18, выдан 13.12.2018г.);



- Удостоверение о повышении квалификации по программе «Современная практика обследования зданий и сооружений. Государственный строительный надзор, строительный контроль и экспертиза строительства» (ООО «МинМакс» рег. номер ПК 2104/04-01, №180001509457, от 29.04.2021);

- Диплом о профессиональной переподготовке по программе «Судебная строительнотехническая и стоимостная экспертиза объектов недвижимости» (ЧОУ ДПО «Институт непрерывного образования», № 373100485623, рег. номер 194-2023, выдан 24.03.2023);

- Сертификат соответствия судебного эксперта (СДСНЭОиЭ ФАТриМ «Палата судебных экспертов», № PS 003506, действителен с 24.03.2023 по 24.03.2026);

- Удостоверение судебного эксперта по специализации «Судебная строительнотехническая экспертиза» («Палата судебных экспертов», рег. номер 272/2023, действителен с 24.03.2023 по 24.03.2026).

Стаж работы по экспертной специальности – 5 лет.

**Строенков Павел Андреевич** - специалист, имеет высшее образование (Московский государственный строительный университет, диплом бакалавра по направлению «Строительство», диплом № 107704 0446926, рег. номер 15637Б, выдан 11.07.2023 года).

Стаж работы по экспертной специальности – более 1 года.


### ***1.8 Вопросы, поставленные перед специалистом:***

1) Определить, соответствует ли качество объекта долевого строительства: жилого помещения (квартиры) \_\_\_\_\_, расположенного в многоквартирном жилом доме по адресу: г. Москва, ул. Берзарина, д. 32, общей площадью 54,6 кв.м., условиям Договора участия в долевом строительстве № КОП32/2-1-К \_\_\_\_\_ от 30.01.2024г., требованиям технических регламентов, СП, ГОСТ, проектной документации и градостроительных регламентов.

2) В случае выявления такого несоответствия, определить объем обнаруженных дефектов и стоимость их устранения с учетом работ, материалов и иных необходимых затрат.

### ***1.9 Технические средства контроля и измерения, используемые при проведении исследования.***

Для производства осмотра специалист применял следующие инструменты:

№	Внешний вид СИ	Характеристики СИ
1		<p><u>Цифровой уровень ADA ProLevel 60</u> для измерения углов наклона деталей и плоскостей. Удобно читаемый цифровой электронный дисплей отображает отклонение от горизонтали/вертикали, получая данные с встроенного датчика уклона (инклинометра). Для точной работы есть автоматическая калибровка. Данные отображаются в градусах, мм/м, %, in/ft. Для удобства работы есть режим “HOLD” - удержания результатов на дисплее и подсветка.</p> <p>Встроенные пузырьковые уровни позволяют вести двойной контроль совместно с электронным датчиком уклона или работать как с обычным уровнем. В основание встроены магниты для крепления на стальных конструкциях.</p> <p>Технические характеристики:</p> <ul style="list-style-type: none"><li>– Длина - 600 мм</li></ul>



		Точность измерений - 0,5 мм/м
2		<u>Линейка металлическая</u> используется для точного определения линейных размеров. Гибкий инструмент позволяет также определить длину объектов незначительной кривизны. Изделие оснащено отверстием для подвешивания.
3		<u>Лазерный дальномер RGK D60</u> — это современный прибор для измерения расстояний до 60 метров, обладающий широким набором. Точность измерений — не менее $\pm 2$ мм. Лазерный дальномер RGK D60 оснащён пузырьковым уровнем для гарантированного получения перпендикуляра. Блок памяти способен хранить до 100 полученных значений, включая длину, площадь и объём. С сохранёнными значениями можно выполнять те же арифметические действия, что и с текущими измерениями. Контрастный четырёхстрочный экран оснащён яркой подсветкой, которую можно включить и выключить отдельной кнопкой. В корпусе предусмотрены паз для закрепления ремешка на руку, винт на штатив 1/4" и откидная скоба. Измерение можно выполнять от четырёх разных точек отсчёта. Дальномер RGK D60 выполняет измерения: до задней кромки — при измерении длины помещения; до передней кромки — удобно осуществлять разметку; до винта — расстояние определяется точно до центра штатива; до конца откидной скобы — для определения расстояния из углов.

Также специалистом использовались:

- фиксирующая аппаратура – камера Xiaomi Redmi Note 8T 48 Мп с широкоугольным и телеобъективом;
- персональный компьютер;
- ручка, карандаш, планшет, листы бумаги.

Копии сертификатов о калибровке и поверке представлены в Приложении № 3.

Фотографии, сделанные во время натурного осмотра, приведены в Приложении № 1.

### ***1.10 Законодательные и нормативные акты Российской Федерации, специальная литература, использованные при проведении исследования<sup>1</sup>:***

- 1) Градостроительный кодекс Российской Федерации от 29.12.2004 N 190-ФЗ (ред. от 04.08.2023) (с изм. и доп., вступ. в силу с 01.09.2023);
- 2) Федеральный закон Российской Федерации от 30 декабря 2009 г. N 384-ФЗ «Технический регламент о безопасности зданий и сооружений» (с изм. на 2 июля 2013 года);

<sup>1</sup> Указанные источники нормативно-технической документации использовались в той части и в той мере, которые были необходимы для решения поставленных вопросов. Указанный перечень не является исчерпывающим и представляет из себя справочную информацию характеризующую полноту исследований. Для проведения исследований использовались либо действующие нормативные документы, либо их актуализированные версии (СП- своды правил), документы прекратившие свое действие на территории РФ использовались справочно.

3) Федеральный закон Российской Федерации от 31 мая 2001 г. N 73-ФЗ «О государственной судебно-экспертной деятельности в Российской Федерации» (с изм. на 1 июля 2021 года);

4) Федеральный закон Российской Федерации 123-ФЗ «Технический регламент о требованиях пожарной безопасности» (с изменениями на 14 июля 2022 года) (редакция, действующая с 1 марта 2023 года);

5) Постановление Правительства РФ от 28 мая 2021 г. N 815 «Об утверждении перечня национальных стандартов и сводов правил (частей таких стандартов и сводов правил), в результате применения которых на обязательной основе обеспечивается соблюдение требований Федерального закона «Технический регламент о безопасности зданий и сооружений», и о признании утратившим силу постановления Правительства Российской Федерации от 4 июля 2020 г. N 985 (с изменениями на 20 мая 2022 года)»;

6) АО «ЦНИИПРОМЗДАНИЙ». Пособие по обследованию строительных конструкций зданий;

7) «Дефекты и методы их устранения в конструкциях и сооружениях». И.А. Физдель, Издательство литературы по строительству, Москва 1970 г.;

8) «Методики исследования объектов судебной строительно-технической экспертизы». Гос. учреждение Рос. федер. центр судеб. экспертизы. Бутырин А.Ю., Луковкина О.В., Попов А.Н., Чудиёвич А.Р., Библиотека эксперта, Москва 2007;

9) «Рекомендации по оценке надежности строительных конструкций зданий и сооружений по внешним признакам». Изд. ЦНИИпромзданий, Москва 2001;

10) «Сборник методических рекомендаций по производству судебных строительно-технических экспертиз». Министерство Юстиции РФ ФЦСЭ. Под ред. А.Ю. Бутырина. Москва 2012;

11) «Сборник учебно-методических пособий по судебной строительно-технической экспертизе». Под ред. А.Ю. Бутырина, Библиотека эксперта, Москва 2011;

12) «Судебная экспертиза в гражданском, арбитражном, административном и уголовном процессе». 4-е изд., перераб. и доп. - М.: Норма – ИНФРА-М, Е.Р. Россинская, 2019;

13) «Теория и практика судебной строительно-технической экспертизы». И.Д. Городец., Бутырин А.Ю. 2006;

14) «Типология зданий и сооружений». Изд. центр «Академия». 2008 г. И.А. Синянский, Н.И. Манешина;

15) ГОСТ 475-2016 «Блоки дверные деревянные и комбинированные. Общие технические условия (с Поправкой)»;

16) ГОСТ 538-2014 «Изделия замочные и скобяные. Общие технические условия (с Поправкой)»;

17) ГОСТ 13996-2019 «Плитки керамические. Общие технические условия»;

18) ГОСТ 15167-93 «Изделия санитарные керамические. Общие технические условия (с Изменением N 1)»;

19) ГОСТ 19111-2001 «Изделия погонажные профильные поливинилхлоридные для внутренней отделки. Технические условия»;

20) ГОСТ 23166-99 «Блоки оконные. Общие технические условия» (с Изменением N 1, с Поправкой);

21) ГОСТ 24866-2014 «Стеклопакеты клееные. Технические условия (с Изменением N 1, с Поправкой)»;

22) ГОСТ Р 58945-2020 «Система обеспечения точности геометрических параметров в строительстве. Правила выполнения измерений параметров зданий и сооружений»;



- 23) ГОСТ Р 58939-2020 «Система обеспечения точности геометрических параметров в строительстве. Правила выполнения измерений. Элементы заводского изготовления»;
- 24) ГОСТ 30245-2003 «Профили стальные гнутые замкнутые сварные квадратные и прямоугольные для строительных конструкций. Технические условия (с Поправкой)»;
- 25) ГОСТ 30673-2013 «Профили поливинилхлоридные для оконных и дверных блоков. Технические условия»;
- 26) ГОСТ 30674-99 «Блоки оконные из поливинилхлоридных профилей. Технические условия (с Поправкой)»;
- 27) ГОСТ 30777-2012 «Устройства поворотные, откидные, поворотно-откидные, раздвижные для оконных и балконных дверных блоков. Технические условия»;
- 28) ГОСТ 31173-2016 «Блоки дверные стальные. Технические условия (с Поправкой)»;
- 29) ГОСТ 31311-2022 «Приборы отопительные. Общие технические условия»;
- 30) ГОСТ 34378-2018 «Конструкции ограждающие светопрозрачные. Окна и двери. Производство монтажных работ, контроль и требования к результатам работ»;
- 31) ГОСТ 30971-2012 «Швы монтажные узлов примыкания оконных блоков к стеновым проемам. Общие технические условия (с Поправкой)»;
- 32) СП 13-102-2003 «Правила обследования несущих строительных конструкций зданий и сооружений»;
- 33) СП 29.13330.2011 «Полы. Актуализированная редакция СНиП 2.03.13-88 (с Изменениями N 1,2,3)»;
- 34) СП 54.13330.2022 «Здания жилые многоквартирные СНиП 31-01-2003»;
- 35) СП 70.13330.2012 «Несущие и ограждающие конструкции. Актуализированная редакция СНиП 3.03.01-87 (с Изменениями N 1, 3, 4)»;
- 36) СП 71.13330.2017 «Изоляционные и отделочные покрытия. Актуализированная редакция СНиП 3.04.01-87 (с Изменением N 1,2)»;
- 37) СП 73.13330.2016 «Внутренние санитарно-технические системы зданий. СНиП 3.05.01-85 (с Изменением N 1)»;
- 38) ГОСТ 25772-2021 «Ограждения металлические лестниц, балконов, крыш, лестничных маршей и площадок. Общие технические условия (с Поправками)»;
- 39) ГОСТ 30970-2014 «Блоки дверные из поливинилхлоридных профилей. Общие технические условия»;
- 40) ГОСТ 9.032-74 «Единая система защиты от коррозии и старения (ЕСЗКС). Покрытия лакокрасочные. Группы, технические требования и обозначения (с Изменениями N 1-4)»;
- 41) СТО НОСТРОЙ 2.23.62-2012 «Конструкции ограждающие светопрозрачные. ОКНА. Часть 2. Правила производства монтажных работ, контроль и требования к результатам работ (с Поправкой)».
- 42) ГОСТ 21519-2022 «Блоки оконные из алюминиевых профилей. Технические условия (с Поправкой)».
- 43) ГОСТ Р 59690-2021 «Материалы и комплектующие для натяжных потолков. Общие технические условия».
- 44) ГОСТ 6810-2002 «Обои. Технические условия (с Поправкой, с Изменением N 1)».
- 45) ТТК «Облицовка стен ванных комнат глазурованной плиткой».
- 46) ТУ 5772-005-88742502-2003 «Панели облицовочные. Элементы крепления и стыковки из поливинилхлорида для наружной отделки стен».
- 47) СП 2.1.3678-20 «Санитарно-эпидемиологические требования к эксплуатации помещений, зданий, сооружений, оборудования и транспорта, а также условиям деятельности



хозяйствующих субъектов, осуществляющих продажу товаров, выполнение работ или оказание услуг (с изменениями на 14 апреля 2022 года)».

48) ГОСТ 24404-80 «Изделия из древесины и древесных материалов. Покрытия лакокрасочные. Классификация и обозначения».

49) ГОСТ Р 59654-2021 «Детали профильные из древесины и древесных материалов для строительства. Технические условия».

50) ГОСТ 32548-2013 «Вентиляция зданий. Воздухораспределительные устройства. Общие технические условия (Переиздание)».

51) ГОСТ 32412-2013 «Трубы и фасонные части из непластифицированного поливинилхлорида для систем внутренней канализации. Технические условия».

52) ГОСТ 23695-2016 «Приборы санитарно-технические стальные эмалированные. Технические условия (Переиздание)».

53) ГОСТ 19681-2016 «Арматура санитарно-техническая водоразборная. Общие технические условия (с Изменением N 1)».

54) ТР 114-01 «Технические рекомендации по технологии устройства покрытия пола из ламинат-паркета».

55) ГОСТ 30494-2011 «Здания жилые и общественные. Параметры микроклимата в помещениях (Переиздание с Поправкой, с Изменением N 1)».

#### ***1.11 Этапы исследования:***

- анализ предоставленной в распоряжение специалиста документации для составления плана проведения исследования, изучение правовых и технических документов, относящихся к обследуемому объекту;

- натурное обследование, выезд специалиста на исследуемый объект для визуального осмотра и изучения фактического состояния ремонтно-строительных работ, выполненных в рамках заключенного Договора;

- опрос заинтересованных лиц;

- анализ и систематизация результатов, полученных при изучении предоставленной в распоряжение специалиста документации, правовых и технических документов, относящихся к обследуемому объекту, сведений по результатам выезда на объект и визуального осмотра, а также изучения фактического состояния строительных работ, выполненных в рамках заключенного Договора;

- расчет стоимости ремонтно-отделочных работ в случае выявления недостатков строительных работ на объекте;

- формулирование выводов и оформление заключения специалиста.

## **2. ИССЛЕДОВАТЕЛЬСКАЯ ЧАСТЬ**

Настоящее заключение специалиста может быть использовано как доказательство в судебных или внесудебных спорах. Информировем, что после вступления в силу ст. 41 ФЗ «О государственной судебно-экспертной деятельности», судебно-экспертная деятельность может проводиться не только государственными, но и негосударственными экспертными учреждениями. Выводы, содержащиеся в настоящем заключении, ограничиваются следующими условиями:

1) Настоящее заключение достоверно в полном объеме в указанных в задании на исследование целях.

2) В процессе исследования предполагалось, что предоставленная Заказчиком информация является точной и достоверной. Специальная экспертиза (почерковедческая,

техническая экспертиза документов, автороведческая и пр.) предоставленных документов не производилась.

3) ООО «Экспертное бюро «Вотум» гарантирует конфиденциальность информации, полученной в процессе исследования, за исключением случаев, предусмотренных законодательством Российской Федерации.

Настоящее исследование проводилось в соответствии, с учетом положений и требований, данных специальной литературы, в частности по строительно-технической и документарной экспертизе, действующим положениям СП, ГОСТ, положений об охране труда и окружающей среды в Российской Федерации. При формулировке выводов по поставленным вопросам специалист использовал результаты специальных исследований и общепринятые научные положения, отраженные в специальной и методической литературе по строительству.

#### **Основные методы проведения исследований:**

1) Анализ — метод исследования, характеризующийся выделением и изучением отдельных частей объектов исследования.

2) Синтез — процесс соединения или объединения ранее разрозненных вещей или понятий в целое или набор. Синтез есть способ собрать целое из функциональных частей как антипод анализа — способа разобрать целое на функциональные части.

3) Измерительный метод, основанный на информации, получаемой с использованием технических измерительных средств. Результаты непосредственных измерений при необходимости приводятся путем соответствующих пересчетов к нормальным или стандартным условиям, например, к нормальной температуре, нормальному атмосферному давлению и тому подобное. С помощью измерительного метода определяются значения показателей: масса изделия, сила тока, длина предмета, скорость автомобиля и др.

4) Регистрационный метод, основан на использовании информации, получаемой путем подсчета числа определенных событий, предметов или затрат, например, количества отказов изделия при испытаниях, числа частей сложного изделия (стандартных, унифицированных, оригинальных, защищенных авторскими свидетельствами или патентами и т.п.). Этим методом определяются показатели надежности, стандартизации и унификации, патентно-правовые и др.

5) Расчетный метод, при котором значения качественных или количественных показателей вычисляются по значениям параметров исследуемого образца, найденным другими методами. Для этого необходимо иметь теоретические или эмпирические зависимости показателей «качества» от параметров исследуемого образца.

6) Органолептический метод основан на анализе восприятия органов чувств (зрения, обоняния, осязания, слуха, вкуса) без применения технических измерительных или регистрационных средств. Органы чувств человека выдают информацию о соответствующих ощущениях. На основе имеющегося опыта проводится анализ этих ощущений и находится значение показателя качества. Поэтому точность метода зависит от квалификации, опыта и способностей лиц, проводящих оценку. При органолептическом методе могут использоваться технические средства, повышающие разрешающие способности органов чувств (лупа, микроскоп, слуховая трубка и т.п.). Метод широко применяется для определения качественных показателей исследуемого образца или объекта. Обычно органолептический метод применяется совместно с экспертным.

7) Документальный метод — это исследование учетных документов, различные исследования этих документов, проверка нормативной правовой базы их составления и т.д.

8) Экспертный метод - метод основанный на учете мнений специалистов-экспертов. Метод применяют в тех случаях, когда показатели качества не могут быть определены другими



методами из-за недостаточного количества информации, необходимости разработки специальных технических средств и т.п. Экспертный метод является совокупностью нескольких различных методов, которые представляют собой его модификации. Известные разновидности экспертного метода применяются там, где основой решения является коллективное решение компетентных людей (экспертов). Квалификация эксперта определяется не только знанием предмета обсуждения. Учитываются специфические возможности эксперта. Например, в пищевой промышленности при оценке качества продуктов питания учитывают возможности эксперта воспринимать вкус, запах, а также его состояние здоровья. Эксперты, оценивающие эстетические и эргономические показатели качества, должны быть хорошо осведомлены в области художественного конструирования. При использовании экспертного метода для оценки качества формируют рабочую и экспертную группы. Рабочая группа организует процедуру опроса экспертов, собирает анкеты, обрабатывает и анализирует экспертные оценки.

При проведении исследования для подготовки ответа на вопросы был использован комбинированный метод, т.е. органолептический метод в совокупности с измерительным методом. Специалист, основываясь на своих знаниях, навыках и опыте, используя имеющуюся в его распоряжении информацию об объекте исследования, проанализировал количественные и качественные характеристики объекта исследования, провёл их идентификацию по основным признакам.

### ***2.1 Сведения об объекте исследования***

Жилое помещение (квартира) , расположенное в многоквартирном жилом доме по адресу: г. Москва, ул. Берзарина, д. 32, общей площадью 54,6 кв.м.

Объект исследования представляет собой двухкомнатное помещение с прихожей, коридором, кухней, спальней, гостиной, ванной комнатой, санузлом и лоджией. Квартира расположена в многоквартирном жилом доме. В квартире застройщиком выполнен ремонт (по отделке). В прихожей, коридоре, кухне, гостиной и спальне выполнена отделка стен обоями под окраску; в ванной комнате и санузле стены облицованы керамической плиткой, на лоджии – без отделки. Напольное покрытие в гостиной, спальне, коридоре выполнено из ламината, в прихожей, кухне, ванной комнате, санузле и на лоджии – из керамической плитки.





Объект исследования, согласно общему осмотру, готов к эксплуатации. Необходимо отметить, что на момент освидетельствования объекта экспертизы (квартира) не используется для проживания людей.

## Исследование по Вопросу №1

**Вопрос 1: Определить, соответствует ли качество объекта долевого строительства: жилого помещения (квартиры) , расположенного в многоквартирном жилом доме по адресу: г. Москва, ул. Берзарина, д. 32, общей площадью 54,6 кв.м., условиям Договора участия в долевом строительстве № КОП32/2-1-К от 30.01.2024г., требованиям технических регламентов, СП, ГОСТ, проектной документации и градостроительных регламентов.**

Для ответа на данный вопрос специалист проанализировал документацию, предоставленную заказчиком, а также произвёл натурный осмотр объекта исследования. В связи с тем, что ООО «Специализированный застройщик «Стройэкспорт», согласно Договора участия в долевом строительстве № КОП32/2-1-К от 30.01.2024г., является застройщиком и производит выпуск строительной продукции, то к квартире, которая является предметом Договора, применяются строительные нормативы (ГОСТ, СП, проектная документация и т.д.). Основными документами, которые регламентируют качество строительной продукции являются:

- *Технический регламент о безопасности зданий и сооружений от 30.12.2009 N 384-ФЗ (с изменениями на 2 июля 2013 года);*

- *Градостроительный кодекс Российской Федерации от 29.12.2004 N 190-ФЗ (ред. от 04.08.2023) (с изм. и доп., вступ. в силу с 01.09.2023);*

- *Постановление Правительства РФ от 28 мая 2021 г. N 815 «Об утверждении перечня национальных стандартов и сводов правил (частей таких стандартов и сводов правил), в результате применения которых на обязательной основе обеспечивается соблюдение требований Федерального закона «Технический регламент о безопасности зданий и сооружений», и о признании утратившим силу постановления Правительства Российской Федерации от 4 июля 2020 г. N 985 (с изменениями на 20 мая 2022 года)».*

С учетом того, что объектом исследования является квартира с **отделкой**, то есть полностью пригодная к эксплуатации, для отделочных работ также применяется документ, который регламентирует качество отделочных работ и с помощью которого можно определить недостатки при отделочных работах, а именно:

- *СП 71.13330.2017 Изоляционные и отделочные покрытия. Актуализированная редакция СНиП 3.04.01-87.*

Кроме того, специалист проанализировал информацию, содержащуюся в Договоре участия в долевом строительстве № КОП32/2-1-К от 30.01.2024г. В соответствии с Приложением №1-а к указанному Договору, в Объекте долевого строительства выполняются следующие отделочные работы по помещениям:

### Полы:

- коридор - светлого оттенка ламинат и/или керамогранитная плитка, плинтус ПВХ;
- жилые комнаты - светлого оттенка ламинат, плинтус ПВХ;
- санузлы - керамогранитная плитка;
- кухня - керамогранитная плитка, плинтус ПВХ;
- лоджия – керамическая плитка.

#### Стены:

- коридор - обои под покраску;
- жилые комнаты - обои под покраску;
- санузлы - керамическая плитка;
- кухня - обои под покраску.

#### Потолок:

- коридор - водоэмульсионная краска;
- жилые комнаты - водоэмульсионная краска;
- санузлы - натяжной потолок и/или покраска;
- кухня - водоэмульсионная краска.

#### Столярные изделия:

- входная металлическая дверь, межкомнатные двери светлого оттенка, двери в санузлах светлого оттенка, подоконники во всех помещениях с окнами и на лоджии, вентиляционные решетки, экран под ванную, закладная деталь в фасадной стене для подключения кондиционера.

#### Электропроводка:

- скрытая электропроводка, розетки, в том числе на кухне для электроплиты, выключатели, электрический вывод для подключения кондиционера.

#### Водопровод и канализация:

- внутриквартирные сети ХВС, ГВС и канализации, ванная и/или душевой поддон, раковины в санузлах, унитаз, смесители в санузлах, полотенцесушитель.
- трубная разводка ХВС, ГВС и вывод канализации на кухню не выполняется. Выполняются закладные отверстия в стене кухни для коммуникаций.

Согласно раздела 5 СП 13-102-2003 «Правила обследования несущих строительных конструкций зданий и сооружений» (Этапы проведения обследований и состав работ):

*«5.1 Обследование строительных конструкций зданий и сооружений проводится, как правило, в три связанных между собой этапа:*

- *подготовка к проведению обследования;*
- *предварительное (визуальное) обследование;*
- *детальное (инструментальное) обследование.*

*5.2 Состав работ и последовательность действий по обследованию конструкций независимо от материала, из которого они изготовлены, на каждом этапе включают:*

*Подготовительные работы:*

- *ознакомление с объектом обследования, его объемно-планировочным и конструктивным решением, материалами инженерно-геологических изысканий;*
- *подбор и анализ проектно-технической документации;*
- *составление программы работ (при необходимости) на основе полученного от заказчика технического задания. Техническое задание разрабатывается заказчиком или проектной организацией и, возможно, с участием исполнителя обследования. Техническое задание утверждается заказчиком, согласовывается исполнителем и, при необходимости, проектной организацией - разработчиком проекта задания.*

*Предварительное (визуальное) обследование:*

- *сплошное визуальное обследование конструкций зданий и выявление дефектов и повреждений по внешним признакам с необходимыми замерами и их фиксация.*



Детальное (инструментальное) обследование:

- работы по обмеру необходимых геометрических параметров зданий, конструкций, их элементов и узлов, в том числе с применением геодезических приборов;
- инструментальное определение параметров дефектов и повреждений;
- определение фактических прочностных характеристик материалов основных несущих конструкций и их элементов;
- измерение параметров эксплуатационной среды, присущей технологическому процессу в здании и сооружении;
- определение реальных эксплуатационных нагрузок и воздействий, воспринимаемых обследуемыми конструкциями с учетом влияния деформаций грунтового основания;
- определение реальной расчетной схемы здания и его отдельных конструкций;
- определение расчетных усилий в несущих конструкциях, воспринимающих эксплуатационные нагрузки;
- расчет несущей способности конструкций по результатам обследования;
- камеральная обработка и анализ результатов обследования и поверочных расчетов;
- анализ причин появления дефектов и повреждений в конструкциях;
- составление итогового документа (акта, заключения, технического расчета) с выводами по результатам обследования;
- разработка рекомендаций по обеспечению требуемых величин прочности и деформативности конструкций с рекомендуемой, при необходимости, последовательностью выполнения работ.

Некоторые из перечисленных работ могут не включаться в программу обследования в зависимости от специфики объекта исследования, его состояния и задач, определенных техническим заданием. Исходя из вышеизложенных этапов, специалист произвел детальное (инструментальное) обследование с применением специальной приборной базы. Согласно детального (инструментального) обследования объекта исследования специалист выявил ряд дефектов.

*Дефект* – отдельное несоответствие конструкций какому-либо параметру, установленному проектом или нормативным документом (СНиП, ГОСТ, ТУ, СН и т.д.). Указанный термин дан в соответствии с СП 13-102-2003 «Правила обследования несущих строительных конструкций зданий и сооружений зданий» / Госстрой России. – М.: ГУП ЦПП, 2005.

Ниже в Таблице №1 специалист описал выявленные им дефекты, несоответствия действующей нормативной документации (СП, ГОСТ) в области строительства на момент осмотра Квартиры.

Таблица №1. Несоответствие дефектов действующим нормативным документам.

№ п/п	Описание дефекта	Нарушение требований Нормативных документов (СП, ГОСТ, и тд)
1	Стены, оклеенные обоями, в прихожей, коридоре, кухне, гостиной и спальне имеют отклонения по вертикали. Отклонения составляют 6-10 мм. Фото №16-25.	Нарушение требований СП 71.13330.2017 «Изоляционные и отделочные покрытия. Актуализированная редакция СНиП 3.04.01-87 (с Изменением N 1,2)»: 7.3.7 После проведения штукатурных и (или) шпательных отделочных работ качество полученной поверхности должно соответствовать требованиям заказчика. Рекомендуемые параметры приведены в таблице 7.5. » (таблица 7.5 представлена ниже) «7.2.13 Качество производства штукатурных работ должно соответствовать требованиям заказчика. В случае если



		критерии оценки качества штукатурных работ заказчиком не установлены, допускается руководствоваться требованиями, установленными в таблице 7.4, а для СФТК - требованиями, установленным СП 293.1325800. Категорию качества поверхности устанавливает проектом и оценивают согласно таблице 7.5. Категории качества поверхности К3 и К4 устанавливает только для высококачественной штукатурки.» (таблица 7.4 представлена ниже)
2	Стены, облицованные керамической плиткой, в ванной комнате и санузле имеют отклонения по уровню вертикальности. Отклонения составляют 5-7 мм. Фото №26-27.	Нарушение требований СП 71.13330.2017 «Изоляционные и отделочные покрытия. Актуализированная редакция СНиП 3.04.01-87 (с Изменением N 1,2): «7.4.17 При производстве облицовочных работ должны быть соблюдены требования заказчика. Рекомендуемые параметры приведены в таблице 7.6. - Из керамических, стеклокерамических и других изделий: отклонения по вертикали – внутренняя облицовка <b>не более 1,5 мм на 1 м длины (4 на этаж)</b> » (таблица 7.6 представлена ниже)
3	Читаемые обойные стыки в прихожей и коридоре, загрязнение обойного полотна в кухне. Фото №28-31.	Нарушение требований СП 71.13330.2017 «Изоляционные и отделочные покрытия. Актуализированная редакция СНиП 3.04.01-87 (с Изменением N 1,2)»: «7.6.9 Второе обойное полотно приклеивают вдоль первого встык, разравнивание складок и удаление пузырей проводят по процедуре, описанной в 7.6.8. Процедуру повторяют до заклейки всей рабочей поверхности. 7.6.15 Приемку работ проводят путем визуального осмотра. При визуальном осмотре на поверхности, оклеенной обоями, не допускают <b>воздушные пузыри, замятины, пятна и другие загрязнения, а также доклейки и отслоения.</b> »
4	Затирка настенной плитки в ванной комнате и санузле выполнена с нарушениями. Фото № 32-36.	Нарушение требований СП 71.13330.2017 «Изоляционные и отделочные покрытия. Актуализированная редакция СНиП 3.04.01-87 (с Изменением N 1,2)»: «7.4.13 Швы облицовки должны быть <b>ровными, одинаковой ширины...</b> ». Нарушение требований ТР 98-99 «Технические рекомендации по технологии устройства облицовок стен и покрытий полов из крупноформатных керамических плиток»: «6.3. Швы между плитками должны быть <b>заполненными, прямолинейными, взаимно перпендикулярными и одинаковой ширины.</b> 6.4. Отклонения ширины шва от заданной проектом <b>±/ - 0,5 мм.</b> »
5	Устройство напольного покрытия из ламината имеет превышение отклонения поверхности от плоскости в коридоре, гостиной и спальне. При	Нарушение требований ТР 114-01 «Технические рекомендации по технологии устройства покрытия пола из ламинат-паркета»: «7.3 Горизонтальность и ровность поверхности покрытия пола проверяют уровнем и контрольной 2-х метровой рейкой. Величина просвета между рейкой и покрытием при проверке в любом направлении не должна <b>превышать 2 мм.</b> » Нарушение требований «Полы. Технические требования и правила проектирования, устройства, приемки, эксплуатации и ремонта»: «11.17. Поверхность покрытия

	измерении уровнем превышение составило 5-9 мм. Фото №37-40.	<i>пола должна быть ровной. Отклонение поверхности покрытия пола от горизонтальной плоскости на длине 2 м не должна превышать для покрытий: - полимерных мастичных, дощатых, паркетных, из ламината, из линолеума, из рулонных материалов на основе синтетических волокон - 2 мм»</i>
6	Устройство напольного покрытия из керамической плитки в прихожей, ванной комнате, санузле, кухне и на лоджии имеет превышение отклонения поверхности от плоскости. При измерении уровнем превышение составило 5-7 мм. Фото №41-45.	<b>Нарушение требований СП 71.13330.2017 «Изоляционные и отделочные покрытия. Актуализированная редакция СНиП 3.04.01-87 (с Изменением N 1,2)»: «8.14.1 Готовые покрытия пола должны соответствовать требованиям заказчика. Рекомендуемые параметры приведены в таблице 8.15.»</b> (таблица 8.15 представлена ниже)
7	Затирка напольной плитки выполнена с нарушениями в прихожей, ванной комнате, санузле, кухне и на лоджии. Фото №46-49.	<b>Нарушение требований СП 71.13330.2017 «Изоляционные и отделочные покрытия. Актуализированная редакция СНиП 3.04.01-87 (с Изменением N 1,2)»: «7.4.13 Швы облицовки должны быть <b>ровными</b>, одинаковой ширины...».</b> <b>Нарушение требований ТР 98-99 «Технические рекомендации по технологии устройства облицовок стен и покрытий полов из крупноразмерных керамических плиток»: «6.3. Швы между плитками должны быть заполненными, прямолинейными, взаимно перпендикулярными и одинаковой ширины. 6.4. Отклонения ширины шва от заданной проектом +/- 0,5 мм.»</b>
8	Напольная керамическая плитка имеет изменение звучания (пустоты) при простукивании в прихожей, ванной комнате, санузле, кухне и на лоджии.	<b>Нарушение требований СП 71.13330.2017 «Изоляционные и отделочные покрытия. Актуализированная редакция СНиП 3.04.01-87 (с Изменением N 1,2)»: «8.9.1 Плиты (плитки) цементно-бетонные, цементно-песчаные, мозаично-бетонные, асфальтобетонные, керамические (керамогранитные), каменно-литые, чугунные, стальные, из природного камня и унифицированных блоков следует укладывать сразу после устройства соединительной прослойки из раствора, бетона, горячих мастик, готовых к применению материалов на водорастворимых полимерах и реактивных смолах... В случае использования в качестве прослойки тиксотропных материалов допускается дополнительно наносить данный материал на обратную сторону укладываемого элемента для обеспечения <b>беспустотной</b> укладки».</b> <b>«8.14.1 Готовые покрытия пола должны соответствовать требованиям заказчика. Рекомендуемые параметры приведены в таблице 8.15.»</b> (таблица 8.15 представлена ниже)
9	Зазор между соседними досками	<b>Нарушение требований СП 71.13330.2017 «Изоляционные и отделочные покрытия. Актуализированная редакция СНиП</b>

	ламината в коридоре. Фото №50.	<p><b>3.04.01-87 (с Изменением N 1,2)»: «8.14.1 Готовые покрытия пола должны соответствовать требованиям заказчика. Рекомендуемые параметры приведены в таблице 8.15* «Требования к готовому покрытию пола»:</b></p> <p><i>Зазоры между паркетными досками и паркетными цитами - Не более 0,5 мм</i></p> <p><i>Зазоры между смежными планами штучного паркета - Не более 0,2 мм»</i></p>
10	<p><b>Механические дефекты</b> (царапины, сколы, загрязнения) на поверхности ламината в коридоре, в гостиной. Фото № 51-55.</p>	<p><b>Нарушение требований СП 71.13330.2017 «Изоляционные и отделочные покрытия. Актуализированная редакция СНиП 3.04.01-87 (с Изменением N 1,2)»: «8.14.1 Готовые покрытия пола должны соответствовать требованиям заказчика. Рекомендуемые параметры приведены в таблице 8.15* «Требования к готовому покрытию пола» (таблица 8.15 представлена ниже)</b></p>
11	<p>Дефект монтажа <b>декоративного молдинга</b> крепления натяжного потолка в ванной комнате и санузле. Фото №56-57.</p>	<p><b>Нарушение требований ГОСТ Р 59690-2021 «Материалы и комплектующие для натяжных потолков. Общие технические условия.»: «5.5 На лицевом поверхности полотна не допускаются посторонние включения, царапины, раковины, складки, полосы, искажение рисунка, видимые с расстояния 1 м от поверхности пленки. Полотно не должно иметь сквозных отверстий и разрывов.</b></p> <p><i>5.7 Декоративный молдинг (вставка, заглушка) изготавливают из ПВХ-композиции методом экструзии по ГОСТ 19111. Варианты исполнения декоративных молдингов приведены на рисунке 3.</i></p> <p style="text-align: center;"><i>Рисунок 3 — Декоративные молдинги</i></p>  <p><i>a — T-образный пристенный профиль, вариант 1; б — T-образный пристенный профиль, вариант 2; в — T-образный пристенный профиль, вариант 3; г — соединительный профиль — заглушка; д — Л-образный пристенный профиль»</i></p>
12	<p><b>Некачественно выполнена гидроизоляция</b> в ванной комнате. Фото №58.</p>	<p><b>Нарушение требований СП 29.13330.2011 «Полы. Актуализированная редакция СНиП 2.03.13-88 (с Изменением N 1,2,3)»: «4.4 Интенсивность воздействия жидкостей на пол следует считать: средней - периодическое увлажнение пола, при котором поверхность покрытия пола влажная или мокрая; покрытие пола пропитывается жидкостями; жидкости по поверхности пола стекают периодически;</b></p> <p><i>7.3 При средней и большой интенсивности воздействия жидкостей на пол применяют оклеечную (из рулонных материалов) или обмазочную (из мастичных составов и гидроизолирующих растворов на основе цементного вяжущего) гидроизоляцию.</i></p> <p><i>7.4 При средней интенсивности воздействия на пол сточных вод и других жидкостей число слоев гидроизоляции принимают исходя из вида материала:</i></p> <p style="text-align: center;"><i>- из битумосодержащих рулонных материалов,</i></p>



		<p>приклеиваемых на мастики, битумосодержащих и полимерных мастичных составов и гидроизолирующих растворов на основе цемента - не менее чем в два слоя;</p> <p>- из самоклеющихся полимерных и наплавляемых битумосодержащих рулонных материалов - в один и более слоев.</p>
13	<p>Загрязнение на унитазе в санузле. Фото №59-60.</p>	<p><b>Нарушение требований ГОСТ 15167-93 «Изделия санитарные керамические. Общие технические условия (с Изменением N 1)».</b></p> <p>«Внешний вид видимых и функциональных поверхностей изделий должен удовлетворять требованиям, указанным в таблице 1.</p> <p><b>Пятна</b> – не допускаются</p> <p><b>Оттенок основного цвета, матовость, подтеки</b> – не допускаются на видимых поверхностях» - из таблицы №1</p> <p>Таблица №1 представлена ниже.</p> <p>«5.2.9. Изделия не должны иметь сквозных видимых и невидимых трещин, холодного треска и цека.»</p>
14	<p>Заделка отверстия для трубопровода отопления в керамической плитке выполнена с дефектом в кухне. Фото №61.</p>	<p><b>Нарушение требований СП 71.13330.2017 «Изоляционные и отделочные покрытия. Актуализированная редакция СНиП 3.04.01-87 (с Изменением N 1,2)»:</b> «8.9.2 Основные требования, которые необходимо выполнять при устройстве покрытий из плит (плиток) и унифицированных блоков, устанавливаются заказчиком. Рекомендуемые параметры приведены в таблице 8.7.</p> <p>Раствор или бетон, выступивший из швов, должен быть удален с покрытия заподлицо с его поверхностью до его затвердевания (при использовании горячей мастики - сразу после остывания, холодной мастики - сразу после выступления из швов) - из Таблицы 8.7 - Требования к покрытиям из плит и блоков</p>
15	<p><b>Профиль ПВХ оконного и балконного блока в кухне и спальне имеет дефекты (царапины, загрязнения, потертости). Фото № 61-72.</b></p>	<p><b>Нарушение требований ГОСТ 30971-2012 «Швы монтажные узлов примыкания оконных блоков к стеновым проемам. Общие технические условия (с Поправкой)»:</b> «5.1.9 Общее конструктивное решение узла примыкания (включая монтажный шов, элементы дополнительной <b>атмосферозащиты</b>, отделку откосов, а также все другие элементы, обеспечивающие сопряжение оконного блока с проемом в законченном виде) должно исключать возможность инфильтрации холодного воздуха через монтажные швы в зимнее время (сквозное продувание).»</p>
16	<p><b>На стеклопакете оконного и балконного блока ПВХ в кухне и спальне имеется дефект (царапина). Фото №73-74.</b></p>	<p><b>Нарушение требований ГОСТ 24866-2014 «Стеклопакеты клееные. Технические условия (с Изменением N 1, с Поправкой)»:</b> «5.1.1 По нормам ограничения пороков внешнего вида каждое стекло в стеклопакете должно соответствовать требованиям, указанным в нормативных документах на применяемые виды стекла.»</p> <p>«9.7 Перед установкой в конструкции необходимо провести тщательный осмотр каждого стеклопакета. Не допускается применять стеклопакеты, имеющие <b>загрязнения внутренних поверхностей стекол</b>, дистанционных рамок межстекольного пространства, трещины, посечки, незашлифованные сколы в торцах, отбитые углы, выступы стекла, отслоения герметика по периметру стеклопакета.</p>

		<p>9.19 При выполнении отделочных и других видов работ необходимо соблюдать меры по защите стеклопакетов от <b>механических повреждений</b> (ударов, вибрации и т.д.) и загрязнений (попадание на стекло строительных материалов: цементной пыли, строительных растворов, штукатурных смесей и т.д.) и других агрессивных веществ.»</p>
17	<p><b>Дефект на металлическом профиле</b> оконного блока на лоджии (царапины). Фото №75-79.</p>	<p><b>Нарушение требований ГОСТ 21519-2022 «Блоки оконные из алюминиевых профилей. Технические условия»:</b> «5.2.25 Внешний вид изделий (цвет, глянец, текстура) должен соответствовать образцам-эталонам в соответствии с ГОСТ 15.309, утвержденным руководителем предприятия-изготовителя.</p> <p>5.5.1.1 Для изготовления изделий применяют профили из алюминиевых сплавов по <u>ГОСТ 22233</u> или иным нормативным документам, утвержденным в установленном порядке.</p> <p>5.2.23 Изделия должны быть защищены от коррозии согласно требованиям нормативных документов, действующих на территории государства - участника Соглашения, принявшего настоящий стандарт. Алюминиевые элементы изделий должны иметь защитно-декоративное покрытие в соответствии с требованиями <u>ГОСТ 22233</u>.»</p>
18	<p><b>Дефект на металлическом профиле (зазор)</b> оконного блока на лоджии. Фото №80-82.</p>	<p><b>Нарушение требований ГОСТ 21519-2022 «Блоки оконные из алюминиевых профилей. Технические условия»:</b> «5.3.8 Перепад лицевых поверхностей (провес) в угловых и Т-образных соединениях смежных деталей коробок и створок, установка которых предусмотрена в одной плоскости, <b>не должен превышать 0,5 мм.</b></p> <p><b>Зазоры в местах угловых и Т-образных соединений профилей не должны превышать 0,5 мм.»</b></p>
19	<p><b>На стеклопакете и балконного блока</b> ПВХ в кухне, спальне имеется дефект (царапина). Фото № 48-52.</p>	<p><b>Нарушение требований ГОСТ 24866-2014 «Стеклопакеты клееные. Технические условия (с Изменением N 1, с Поправкой)»:</b> «5.1.1 По нормам ограничения пороков внешнего вида каждое стекло в стеклопакете должно соответствовать требованиям, указанным в нормативных документах на применяемые виды стекла.»</p> <p>«9.7 Перед установкой в конструкции необходимо провести тщательный осмотр каждого стеклопакета. Не допускается применять стеклопакеты, имеющие <b>загрязнения внутренних поверхностей стекол</b>, дистанционных рамок межстекольного пространства, трещины, посечки, незашлифованные сколы в торцах, отбитые углы, выступы стекла, отслоения герметика по периметру стеклопакета.</p> <p>9.19 При выполнении отделочных и других видов работ необходимо соблюдать меры по защите стеклопакетов от <b>механических повреждений</b> (ударов, вибрации и т.д.) и загрязнений (попадание на стекло строительных материалов: цементной пыли, строительных растворов, штукатурных смесей и т.д.) и других агрессивных веществ.»</p>
20	<p><b>Коробка и полотно входного дверного блока</b> имеет дефекты (царапины). Фото №83-86.</p>	<p><b>Нарушение требований ГОСТ 31173-2016 «Блоки дверные стальные. Технические условия (с Поправкой)»:</b> «5.3.11 Внешний вид изделий: цвет, допустимые дефекты поверхности облицовочных материалов и окрашенных элементов (риски, царапины и др.) должен соответствовать <b>образцам-эталонам</b>, утвержденным руководителем предприятия-изготовителя.</p>



		Различия в цвете, глянце и дефекты поверхности, видимые невооруженным глазом с расстояния 0,6-0,8 м при естественном освещении не менее 300 лк, <b>не допускаются.</b> »
21	<b>Окрашенные откосы входного дверного блока</b> выполнены с дефектами. Фото №87-88.	<b>Нарушение требований СП 71.13330.2017 «Изоляционные и отделочные покрытия. Актуализированная редакция СНиП 3.04.01-87 (с Изменением N 1,2)»:</b> «7.5.1 Малярные работы проводят по основаниям, соответствующим требованиям таблицы 7.4. Требования к категории поверхности - согласно таблице 7.5.» - (таблицы 7.4 и 7.5 представлены ниже) «7.5.5 Приемка малярных работ осуществляется в соответствии с требованиями, установленными заказчиком. Рекомендуемые параметры приведены в таблице 7.7. (таблица 7.7 представлена ниже)
22	<b>Коробка</b> деревянного дверного блока имеет дефекты (загрязнение, ненадежное соединение элементов, сколы) в ванной комнате, санузле, кухне, гостиной и спальне. Фото №89-98, 100.	<b>Нарушение требований ГОСТ 475-2016 «Блоки дверные деревянные и комбинированные. Общие технические условия (с Поправкой)»:</b> «7.3.3 Внешний вид дверных блоков оценивают визуально путем сравнения с образцами-эталоном, утвержденными руководителем предприятия-изготовителя, при естественном или искусственном рассеянном освещении не менее 300 лк. Визуальную оценку проводят с расстояния 1,5 м от вертикально установленного дверного блока» <b>«Приложение В (обязательное). Нормы ограничения пороков и дефектов обработки древесины. Таблица В.1</b> Механические повреждения: заруб, затил, отщеп, <b>скол</b> , вырыв, <b>задир</b> , вмятины, выхват, выщербины - не допускаются на лицевых поверхностях» 5.6.4 Лицевые поверхности дверных блоков не должны иметь трещин, заусенцев, механических повреждений. Требования к лицевым поверхностям устанавливают в технической документации изготовителя и/или в договорах на поставку.»
23	<b>Коротко подрезан короб</b> деревянного дверного блока в ванной комнате. Фото №99-100.	<b>Нарушение требований ГОСТ 475-2016 «Блоки дверные деревянные и комбинированные. Общие технические условия (с Поправкой)»:</b> «5.4.8 Установка и крепление наличников, доборных элементов, нащельников, обкладок, реек, раскладок и других элементов облицовки и отделки должны обеспечивать <b>надежное соединение</b> с сопрягаемыми элементами проема и конструкции дверного блока под действием нагрузок, возникающих при нормальных условиях эксплуатации. Наличники и доборные элементы должны <b>полностью перекрывать монтажные швы.</b> »

\*Отсутствует тяга вентиляции в ванной комнате, санузле и кухне.

Таблица 7.5\* - Требования к качеству поверхности в зависимости от типа финишного покрытия

Категория качества поверхности	Назначение	Требования (методы контроля)
K2	Поверхности, к декоративным свойствам которых предъявляются обычные требования (поверхности предназначены под выполнение облицовочных работ элементами площадью не менее 900 кв. см, нанесение декоративных штукатурок с размером зерна более 1 мм, для нанесения структурных	Допускается наличие царапин, раковин, задиров глубиной не более 1 мм (сплошной визуальный осмотр). Тени от бокового света допускаются (контроль проводят при необходимости доведения качества

	красок и покрытий, для приклейки тяжелых обоев	поверхности до категории К3)
К3	Поверхности, к декоративным свойствам которых предъявляются повышенные требования (поверхности предназначены под выполнение облицовочных работ мелкоштучными и прозрачными элементами, нанесение декоративных штукатурок с размером зерна менее 1 мм, для нанесения неструктурных матовых красок и покрытий, приклейки обоев на бумажной и флизелиновой основе)	Допускается наличие следов от абразива, применяемого при шлифовке поверхности, но не глубже <b>0,3 мм</b> (сплошной визуальный осмотр). Тени от бокового света допускаются, но они должны быть значительно меньше, чем при качестве поверхности категории К2 (контроль проводят при необходимости)
К4	Поверхности, к декоративным свойствам которых предъявляются максимальные требования (поверхности предназначены под выполнение глянцевых облицовок, например под металлические или виниловые обои, нанесение глянцевых красок, глазури или покрытий, нанесение полимерной, тонкослойной, венецианской штукатурки или для иных видов высококачественного глянца, для окраски поверхности тонкослойными полуматовыми или глянцевыми покрытиями с применением аппаратов безвоздушного распыления, для приклейки тончайших металлизированных обоев и глянцевых фотообоев). Рекомендуется при установке бокового освещения	Не допускается наличие <b>царапин, раковин, задигов, следов от инструмента</b> (сплошной визуальный осмотр). <b>Тени</b> от бокового света не допускаются (сплошная визуальная оценка с помощью ручного бокового светильника)

Таблица 7.4\* - Требования к оштукатуренным основаниям

Контролируемый параметр	Предельное отклонение	Контроль (метод, объем, вид регистрации)
<b>Простая штукатурка</b>		
Отклонение от вертикали	Не более 3 мм на 1 м, но не более 10 мм на всю высоту помещения	Измерительный, контроль двухметровой рейкой или правилом, не менее пяти измерений на каждые 70 кв. м, журнал работ
Отклонение по горизонтали	Не более 3 мм на 1 м	
Неровности поверхности плавного очертания	На площади 4 кв.м. не более 4 мм на 1 м, но не более 10 мм на весь элемент	Измерительный, лекалом, не менее трех измерений на элемент, журнал работ
Отклонение оконных и дверных откосов, пилястр, столбов и т.п. от вертикали и горизонтали	Не более 4 мм на 1 м, но не более 10 мм на весь элемент	Измерительный, контроль двухметровой рейкой или правилом, не менее пяти измерений на каждые 70 кв.м., журнал работ
Отклонение радиуса криволинейных поверхностей от проектного значения	Не более 10 мм на весь элемент	
Отклонение ширины откоса от проектной	Не более 5 мм	
<b>Улучшенная штукатурка</b>		
Отклонение от вертикали	<b>Не более 2 мм на 1 м, но не более 10 мм на всю высоту помещения</b>	Измерительный, контроль двухметровой рейкой или правилом, не менее пяти измерений на каждые 50 кв.м., журнал работ
Отклонение по горизонтали	<b>Не более 3 мм на 1 м</b>	Измерительный, контроль двухметровой рейкой или правилом, не менее пяти измерений на каждые 50 кв.м., журнал работ
Неровности поверхности плавного очертания	Не более 2 шт., глубиной (высотой) до 3 мм	Измерительный, лекалом, не менее трех измерений на элемент, журнал работ



Отклонение оконных и дверных откосов, пилястр, столбов и т.п. от вертикали и горизонтали	На площади 4 кв.м. не более 4 мм на 1 м, но не более 10 мм на весь элемент	Измерительный, контроль двухметровой рейкой или правилом, не менее пяти измерений на каждые 50 кв.м., журнал работ
Отклонение радиуса криволинейных поверхностей от проектного значения	Не более 7 мм на весь элемент	
Отклонение ширины откоса от проектной	Не более 3 мм	
<b>Высококачественная штукатурка</b>		
Отклонение от вертикали	Не более 0,5 мм на 1 м, но не более 5 мм на всю высоту помещения	Измерительный, контроль двухметровой рейкой или правилом, не менее пяти измерений на каждые 50 кв.м., журнал работ
Отклонение по горизонтали	Не более 1 мм на 1 м	
Неровности поверхности плавного очертания	Не более 2 шт., глубиной (высотой) до 1 мм	Измерительный, лекалом, не менее трех измерений на элемент, журнал работ
Отклонение оконных и дверных откосов, пилястр, столбов и т.п. от вертикали и горизонтали	На площади 4 кв.м. не более 2 мм на 1 м, но не более 5 мм на весь элемент	Измерительный, контроль двухметровой рейкой или правилом, не менее пяти измерений на каждые 50 кв.м., журнал работ
Отклонение радиуса криволинейных поверхностей от проектной величины	Не более 4 мм на весь элемент	
Отклонение ширины откоса от проектной	Не более 2 мм	

Таблица 7.6\* – Требования к облицовочным покрытиям.

Облицованная поверхность	Параметры и требуемые значения				
	Отклонение от вертикали, мм на 1 м длины, не более	Отклонения расположения швов от вертикали и горизонтали, мм на 1 м длины, не более	Несовпадения профиля на стыках архитектурно-строительных деталей и швов, мм на 1 м, не более	Неровности плоскости облицовки (при контроле двухметровой рейкой), мм, не более	Отклонения ширины шва, мм, не более
Из керамических, стеклокерамических и других изделий: - наружная облицовка	2 (5 на этаж)	2	4	3	±0,5
- внутренняя облицовка	1,5 (4 на этаж)	1,5	3	2	±0,5
Контроль (метод, объем, вид регистрации)	Измерительный, не менее пяти измерений на 50 - 70 м <sup>2</sup> поверхности или на отдельном участке меньшей площади в местах, выявленных сплошным визуальным осмотром, журнал работ		Измерительный, не менее пяти измерений на отдельном 70 - 100 м <sup>2</sup> поверхности или на отдельном участке меньшей площади в местах, выявленных сплошным визуальным осмотром, журнал работ		

Таблица 8.15\* - Требования к готовому покрытию пола

Наименование параметра	Допустимое значение	Контроль (метод, объем, вид регистрации)
Отклонения поверхности покрытия от плоскости при проверке двухметровой контрольной рейкой: - <b>песчаных, мозаично-бетонных, асфальтобетонных, керамических, каменных, шлакоситалловых</b>	<b>Не более 4 мм</b>	Измерительный, контроль двухметровой рейкой, не менее девяти измерений на каждые 50-70 кв.м. поверхности покрытия или в одном помещении меньшей площади, акт приемки
- <b>поливинилацетатных, дощатых, паркетных покрытий и покрытий из линолеума, рулонных на основе синтетических волокон из поливинилхлоридных и сверхтвердых древесноволокнистых плит</b>	<b>Не более 2 мм</b>	
Зазоры между досками дощатого покрытия	Не более 1 мм	Измерительный, не менее

Зазоры между паркетными досками и паркетными щитами	Не более 0,5 мм	пяти измерений на каждые 50-70 м2 поверхности покрытия или в одном помещении меньшей площади, акт приемки
Зазоры между смежными планами штучного паркета	Не более 0,2 мм	
Зазоры и щели между плинтусами и покрытием пола или стенами (перегородками), между смежными кромками полотнищ линолеума, ковров, рулонных материалов и плиток	Не допускаются	Измерительный, не менее пяти измерений на каждые 50-70 м2 поверхности покрытия или в одном помещении меньшей площади, акт приемки
Поверхности покрытия не должны иметь выбоин, трещин, волн, вздутий, приподнятых кромок. Цвет покрытия должен соответствовать проектному		

Таблица 7.7\* - Требования к качеству малярных работ

Технические требования	Допустимые отклонения
Поверхности, окрашенные водоземulsionными красками	
Отличия по цвету	В пределах одного тона по каталогу (палитре) производителя
Полосы, пятна, подтеки, брызги	Не допускаются для жилых и общественных помещений. Должны быть незаметны при сплошном визуальном осмотре с расстояния 2 м от поверхности для подсобных и технических помещений
Меление поверхности	Не допускается
Исправления, выделяющиеся на общем фоне	Не допускаются для жилых и общественных помещений. Должны быть незаметны при сплошном визуальном осмотре с расстояния 2 м от поверхности для подсобных и технических помещений
Поверхности, окрашенные безводными составами	
Полосы, пятна, подтеки, брызги, следы от кисти или валика, неровности	Не допускаются
Отличия по цвету	В пределах одного тона по каталогу (палитре) производителя
Поверхности, окрашенные лаками	
Трещины	Не допускаются
Видимые утолщения	Не допускаются
Следы лака на тампоне (после высыхания)	Не допускаются



Таблица 1

Вид дефекта	Дефекты по сортам		
	1	2	3
Плешинки	Не допускаются	Допускаются общей площадью не более: 1,0 см <sup>2</sup>   3,0 см <sup>2</sup>	
Посечки:			
- на умывальниках	Не допускаются	Допускаются общей длиной не более: 10 мм   20 мм	
- на смывных бачках		Допускаются общей длиной не более: 10 мм   10 мм   20 мм	
- на других изделиях		Допускаются общей длиной не более: 15 мм   15 мм   25 мм	
Засорка	Не допускается	Допускается общей площадью не более: 0,5 см <sup>2</sup>   1,0 см <sup>2</sup>	
Выплавки	Не допускаются	Допускаются диаметром до 2 мм не более 3 шт.	
Откол	Не допускается	Допускается на ребрах, прилегающих к стене и полу, глубиной не более 2 мм	
Вскипание глазури	Не допускается	Допускается общей площадью не более 3,0 мм <sup>2</sup>	
Оттенок основного цвета, матовость, подтеки	Не допускаются на видимых поверхностях	Допускаются, если не ухудшают внешний вид изделия	
Мушки:			
- на умывальниках	Допускаются не более: 2 шт.	5 шт.	Допускаются, если не ухудшают внешний вид изделия
- на других изделиях	Допускаются не более: 6 шт.	10 шт.	
Наколы		Допускаются расселенные	
Пятна	Не допускаются	Допускаются малозаметные	
Волнистость	Не допускается	Допускается	

**ВЫВОД:** Исходя из исследования по данному вопросу, специалист сделал вывод о том, что качество объекта долевого строительства: жилого помещения (квартиры), расположенного в многоквартирном жилом доме по адресу: г. Москва, ул. Берзарина, д. 32, общей площадью 54,6 кв.м., **не соответствует** условиям Договора участия в долевом строительстве № КОП32/2-1-К от 30.01.2024г., требованиям технических регламентов, СП, ГОСТ проектной документации и градостроительных регламентов, а также иным обязательным требованиям.

## Исследование по Вопросу №2

**Вопрос 2:** В случае выявления такого несоответствия, определить объем обнаруженных дефектов и стоимость их устранения с учетом работ, материалов и иных необходимых затрат.

Для ответа на данный вопрос специалист проанализировал исследовательскую часть ответа на первый вопрос, а также произвёл натурный осмотр объекта исследования: жилое помещение (квартира) \_\_\_\_\_, расположенное в многоквартирном жилом доме по адресу: г. Москва, ул. Берзарина, д. 32, общей площадью 54,6 кв.м. Также, специалистом проводились измерения всех геометрических характеристик в квартире по итогам данных фиксации дефектов.

Согласно полному и всестороннему исследованию, специалист обнаружил на объекте исследования (жилое помещение (квартира) \_\_\_\_\_), расположенное в многоквартирном жилом доме по адресу: г. Москва, ул. Берзарина, д. 32, общей площадью 54,6 кв.м., недостатки (дефекты), которые позволяют сделать вывод о несоответствии объекта условиям Договора участия в долевом строительстве № КОП32/2-1-К \_\_\_\_\_ от 30.01.2024г., требованиям технических регламентов, проектной документации и градостроительных регламентов, а также иным обязательным требованиям.

Выявленные дефекты указаны в исследовательской части ответа на первый вопрос данного Заключения специалиста.

На элементах отделочных слоёв имеется некоторый физический износ. В соответствии с Постановлением Пленума Верховного Суда РФ от 23.06.2015 № 25 «О применении судами некоторых положений раздела 1 части первой Гражданского кодекса РФ» п.13. износ материалов не учитывается: *«...Если для устранения повреждений имущества истца использовались или будут использоваться новые материалы, то за исключением случаев, установленных законом или договором, расходы на такое устранение включаются в состав реального ущерба истца полностью несмотря на то, что стоимость имущества увеличилась или может увеличиться, по сравнению с его стоимостью до повреждения.»*

Также, необходимо указать, что при расчёте стоимости специалист вводил дополнительные поправочные коэффициенты в виду того, что при демонтаже/монтаже отделочных конструкций в квартире имеется мебель, имеется электропроводка, живут люди и т.д. и данные условия усложняют выполнение работ по восстановительному ремонту, согласно принятой методике. Указанная методика «заложена» в программный комплекс «Smeta.ru».

Указанные поправочные коэффициенты принимаются в соответствии с *Приказом Минстроя России от 4 августа 2020 года N 421/пр «Об утверждении Методики определения сметной стоимости строительства, реконструкции, капитального ремонта, сноса объектов капитального строительства, работ по сохранению объектов культурного наследия (памятников истории и культуры) народов Российской Федерации на территории Российской Федерации».*

При ремонте и реконструкции работы, аналогичные технологическим процессам в новом строительстве (в том числе, возведение новых конструктивных элементов в ремонтируемых зданиях и сооружениях) и не учтенные в ТЕРр, принимаются по соответствующим Территориальным единичным расценкам ТЕР (кроме расценок сборника №46 "Работы при реконструкции зданий и сооружений") на строительные работы с применением коэффициентов:

- к затратам труда и оплате труда рабочих-строителей - 1,15,
- к стоимости эксплуатации машин (в том числе к оплате труда машинистов)-1,25.

Уточнения сметных показателей, связанные с порядком применения ТЕРр и учетом коэффициентов на условия работ осуществляется при составлении смет, при этом приводятся ссылки (в сметном расчёте) на соответствующие пункты технических частей соответствующих Сборников ТЕРр и Общих Указаний.

При производстве ремонтно-строительных работ в эксплуатируемых зданиях и сооружениях, вблизи объектов, находящихся под высоким напряжением, на территории



действующих предприятий, имеющих разветвленную сеть транспортных и инженерных коммуникаций и стесненные условия для складирования материалов, и в других усложняющих условиях проведения ремонтно-строительных работ к нормам затрат труда, оплате труда рабочих, затратам на эксплуатацию машин, в том числе оплате труда рабочих, обслуживающих машины, следует применять коэффициенты, учитывающие эти условия.

Таблица на применение поправочных коэффициентов

№ п/п	Условия производства работ	Коэффициенты к расценкам сборников ТЕР (кроме сборника ТЕР № 1)	Коэффициенты к расценкам сборника ТЕР № 1 и сборников ТЕРр
1	2	3	4
3	Производство строительных и других работ в существующих зданиях и сооружениях в <u>стесненных условиях</u> : с наличием в зоне производства работ действующего технологического оборудования (станков, установок, кранов и т.п.) или загромождающих предметов (лабораторное оборудование, <u>мебель</u> и т.п.) или движения транспорта по внутрицеховым путям.	1,35	1,15

Далее, специалист составил смету на устранение выявленных им дефектов и несоответствий по результатам полного и всестороннего исследования.

При составлении сметы использовался Программный комплекс "Smeta.ru" версия 11.X, Ключ № FSTS-0067 508. Сметный расчёт был выполнен в расценках ТСН-2001 — территориальная сметно-нормативная база для города Москвы. Эти сборники территориальных сметных нормативов для города Москвы введены в действие с 1 декабря 2006 года в соответствии с Постановлением Правительства Москвы от 14.11.06 № 7880-ПП «О порядке перехода на определение сметной стоимости строительства объектов в городе Москве с применением территориальных сметных нормативов в уровне цен по состоянию на 1 января 2000 года».

Расценки ФЭР (Федеральные единичные расценки) специалистом не брались во внимание так как они применяются на территории РФ, если заказ Государственного федерального значения, и оплачивается с Федерального Казначейства.

Специалист рассчитал сметную стоимость восстановительного ремонта квартиры по устранению дефектов, которые были выявлены специалистом по результатам натурного осмотра квартиры. Для этого он измерял при натурном осмотре объёмы объекта исследования. Таким образом, в смете указаны те объёмы и те работы, которые необходимы для устранения выявленных специалистом дефектов (см. локальный сметный расчёт Приложение №5).

Согласно нормативов, установленных в Градостроительном кодексе Российской Федерации от 29.12.2004 N 190-ФЗ (ред. от 04.08.2023) (с изм. и доп., вступ. в силу с 01.09.2023):

*«Статья 1. Основные понятия, используемые в настоящем Кодексе*

*32) сметные цены строительных ресурсов - сводная агрегированная в территориальном разрезе документированная информация о стоимости строительных ресурсов, установленная расчетным путем на принятую единицу измерения и размещаемая в федеральной государственной информационной системе ценообразования в строительстве;*

*33) сметные нормативы - сметные нормы и методики, необходимые для определения сметной стоимости строительства, стоимости работ по инженерным изысканиям и по подготовке проектной документации, а также методики разработки и применения сметных норм;*

Далее, специалист, согласно *Постановлению Правительства РФ от 28 мая 2021 г. N 815 «Об утверждении перечня национальных стандартов и сводов правил (частей таких стандартов и сводов правил), в результате применения которых на обязательной основе обеспечивается соблюдение требований Федерального закона «Технический регламент о безопасности зданий и сооружений», и о признании утратившим силу постановления Правительства Российской Федерации от 4 июля 2020 г. N 985 (с изменениями на 20 мая 2022 года)»* разъясняет, что все применяемые нормативы при производстве исследования по вопросам в данном *Заключении* специалиста применены им на основании обязательных требований строительных норм и правил в связи с тем, что они напрямую связаны с *Техническим регламентом о безопасности зданий и сооружений (с изменениями на 2 июля 2013 года) (Федеральный закон "Технический регламент о безопасности зданий и сооружений" от 30.12.2009 N 384-ФЗ)*.

В исследовательской части ответов на вопросы *Заключения* специалист ссылался только на данные, указанные в обязательных требованиях строительных и градостроительных норм, и правил.

**ВЫВОД:** На основе подготовленного локального сметного расчета специалистом установлено, что стоимость устранения выявленных строительных недостатков в жилом помещении (квартире) \_\_\_\_\_, расположенном в многоквартирном жилом доме по адресу: г. Москва, ул. Берзарина, д. 32, общей площадью 54,6 кв.м., составляет: **813251 (Восемьсот тринадцать тысяч двести пятьдесят один) рублей 87 копеек**. Локальный сметный расчет представлен в Приложении №5.



### 3. ВЫВОДЫ

**ВОПРОС №1:** Определить, соответствует ли качество объекта долевого строительства: жилого помещения (квартиры), расположенного в многоквартирном жилом доме по адресу: г. Москва, ул. Берзарина, д. 32, общей площадью 54,6 кв.м., условиям Договора участия в долевом строительстве № КОП32/2-1-К от 30.01.2024г., требованиям технических регламентов, СП, ГОСТ, проектной документации и градостроительных регламентов.

Качество объекта долевого строительства: жилого помещения (квартиры), расположенного в многоквартирном жилом доме по адресу: г. Москва, ул. Берзарина, д. 32, общей площадью 54,6 кв.м., **не соответствует** условиям Договора участия в долевом строительстве № КОП32/2-1-К от 30.01.2024г., требованиям технических регламентов, СП, ГОСТ проектной документации и градостроительных регламентов, а также иным обязательным требованиям. Перечень выявленных дефектов и несоответствий нормативным требованиям указан в Таблице №1 исследовательской части по вопросу №1.

**ВОПРОС №2:** В случае выявления такого несоответствия, определить объем обнаруженных дефектов и стоимость их устранения с учетом работ, материалов и иных необходимых затрат.

При проведении натурного осмотра в Квартире выявлены дефекты строительно-отделочных работ, перечень которых указан в Таблице №1 исследовательской части по вопросу №1. Специалистом подготовлен локальный сметный расчет с указанием наименований работ и их объемов, необходимых для устранения выявленных специалистом дефектов. На основе подготовленного локального сметного расчета специалистом установлено, что стоимость устранения выявленных строительных недостатков в жилом помещении (квартире), расположенного в многоквартирном жилом доме по адресу: г. Москва, ул. Берзарина, д. 32, общей площадью 54,6 кв.м., составляет: **813251 (Восемьсот тринадцать тысяч двести пятьдесят один) рублей 87 копеек.**

Специалист:

Титова М.Ю.

Специалист:

Строенков П.А.

**Приложение №1. Фотографии, сделанные специалистом во время осмотра.**

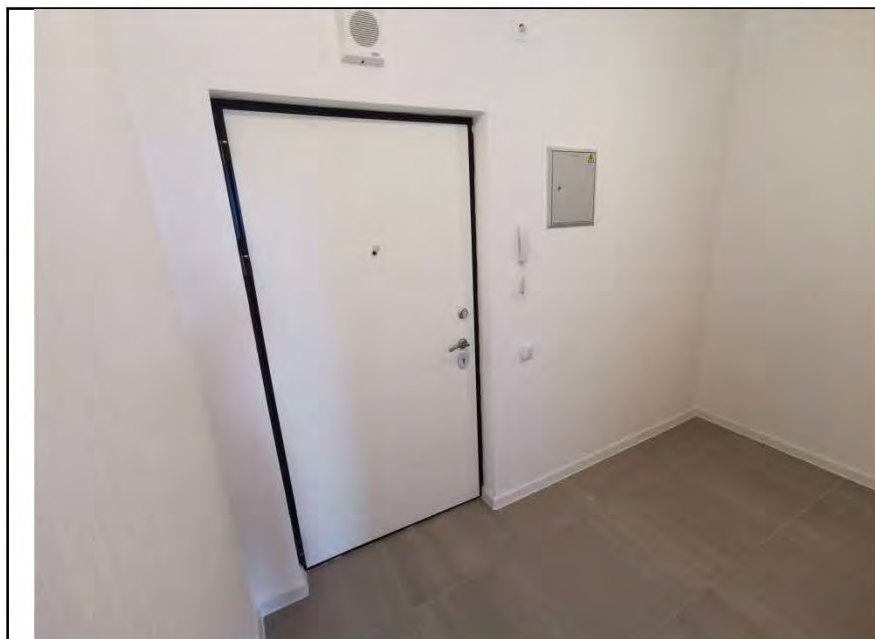


Фото №1.  
Общий вид прихожей.

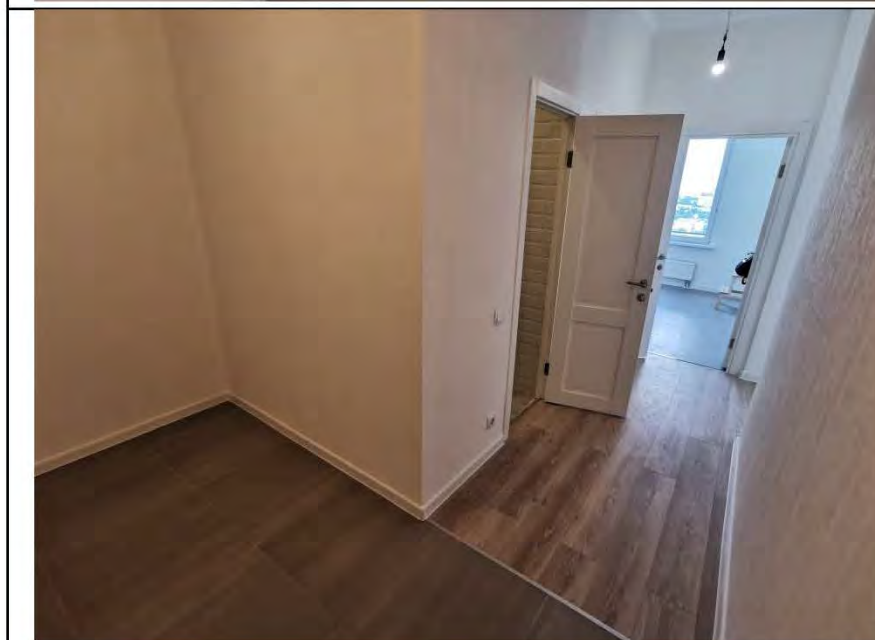


Фото №2.  
Общий вид прихожей.

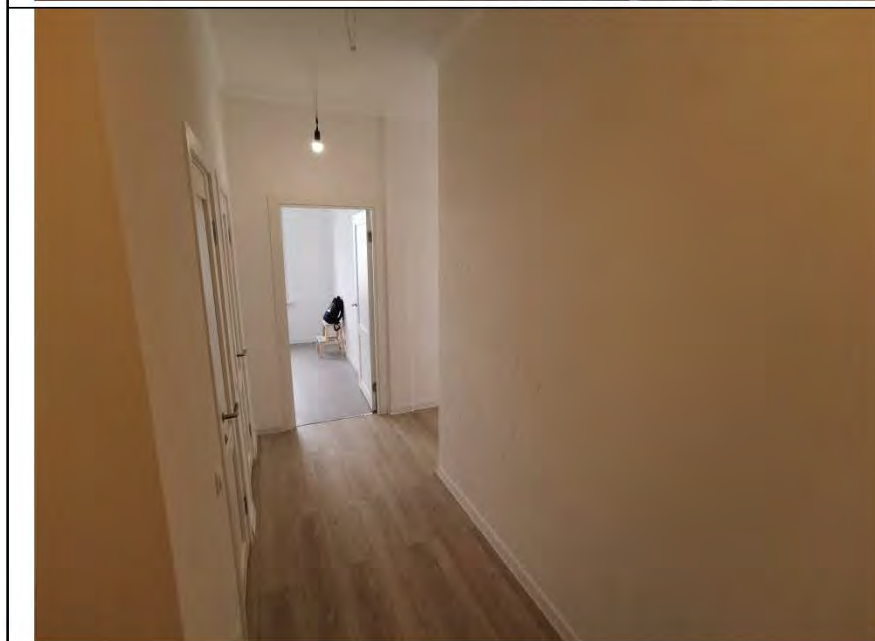


Фото №3.  
Общий вид коридора.





Фото №4.  
Общий вид коридора.



Фото №5.  
Общий вид коридора.

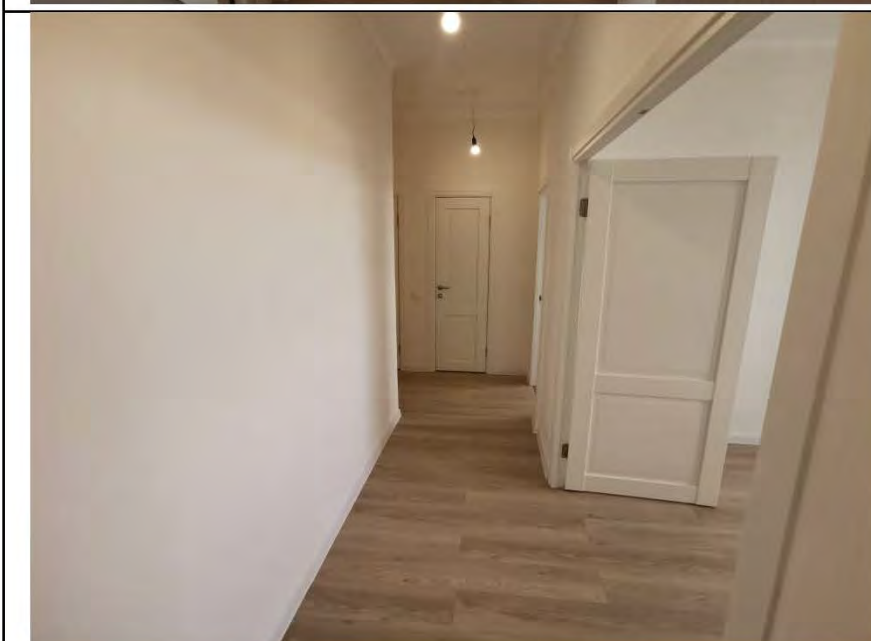


Фото №6.  
Общий вид коридора.





Фото №7.  
Общий вид ванной  
комнаты.



Фото №8.  
Общий вид санузла.



Фото №9.  
Общий вид кухни.



Фото №10.  
Общий вид кухни.



Фото №11.  
Общий вид гостиной.



Фото №12.  
Общий вид гостиной.





Фото №13.  
Общий вид спальни.



Фото №14.  
Общий вид спальни.

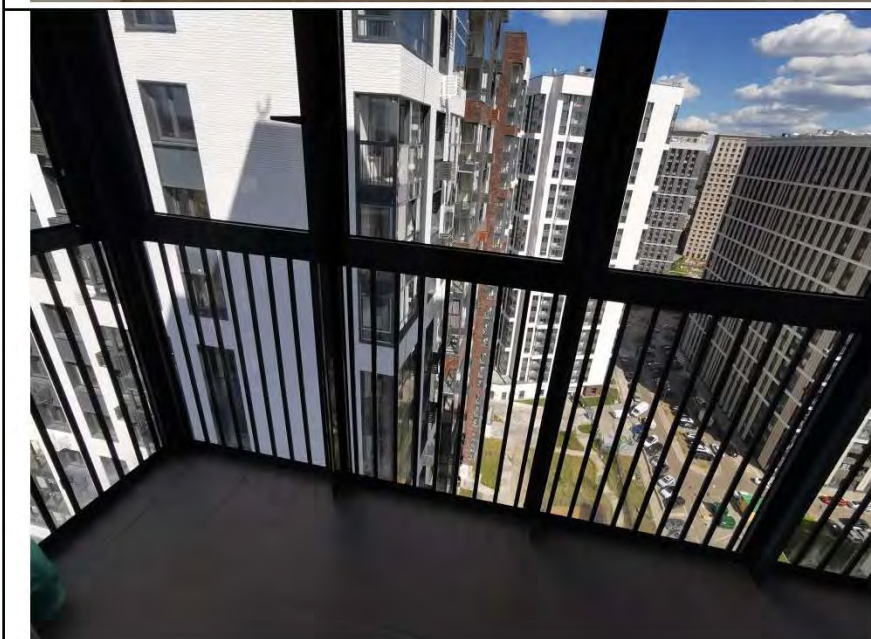


Фото №15.  
Общий вид лоджии.





Фото №16.  
Измерение уровня стен в прихожей.



Фото №17.  
Измерение уровня стен в коридоре.



Фото №18.  
Измерение уровня стен в коридоре.



Фото №19.  
Измерение уровня стен в  
коридоре.

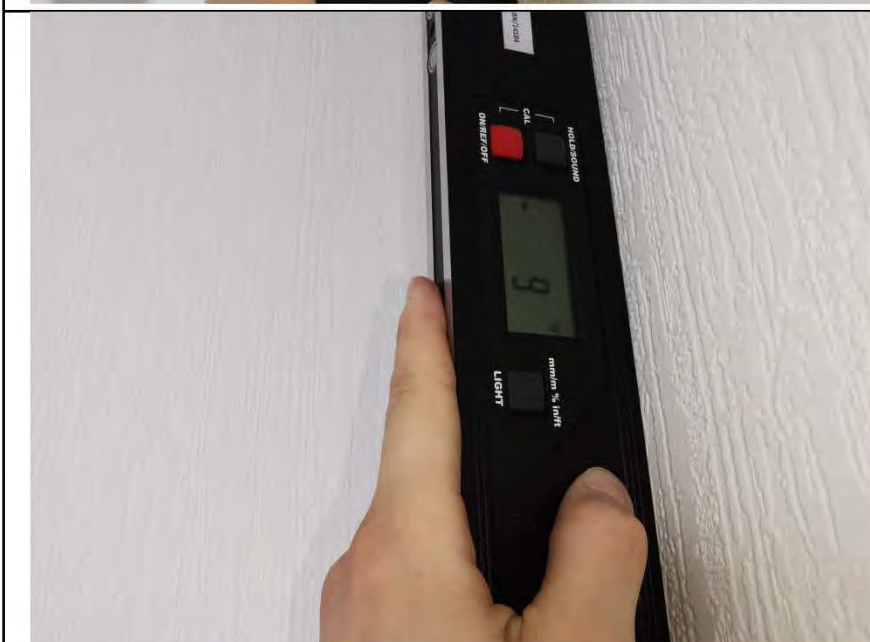


Фото №20.  
Измерение уровня стен в  
кухне.



Фото №21.  
Измерение уровня стен в  
кухне.



Фото №22.  
Измерение уровня стен в гостиной.



Фото №23.  
Измерение уровня стен в гостиной.



Фото №24.  
Измерение уровня стен в спальне.





Фото №25.  
Измерение уровня стен в  
спальне.

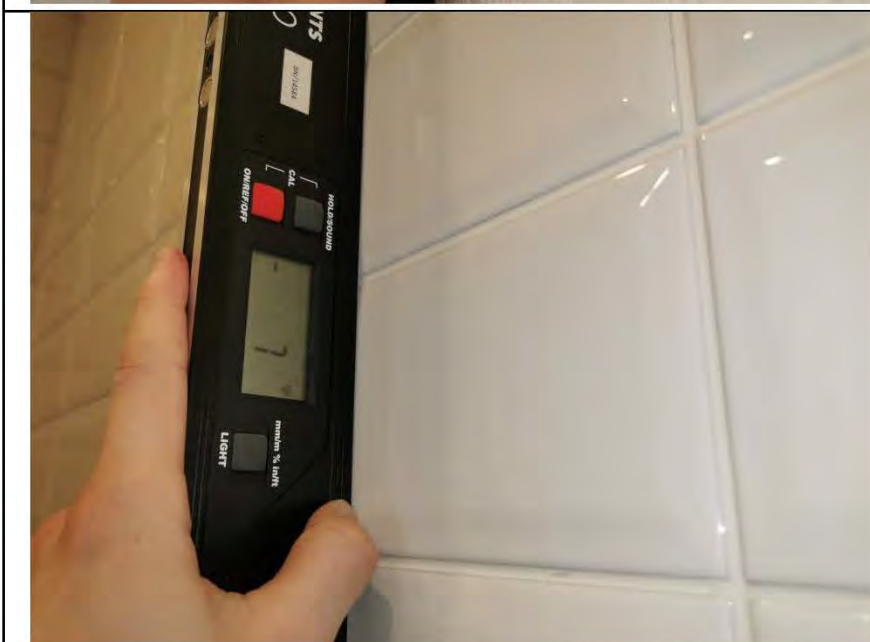


Фото №26.  
Измерение уровня стен в  
ванной комнате.



Фото №27.  
Измерение уровня стен в  
санузле.

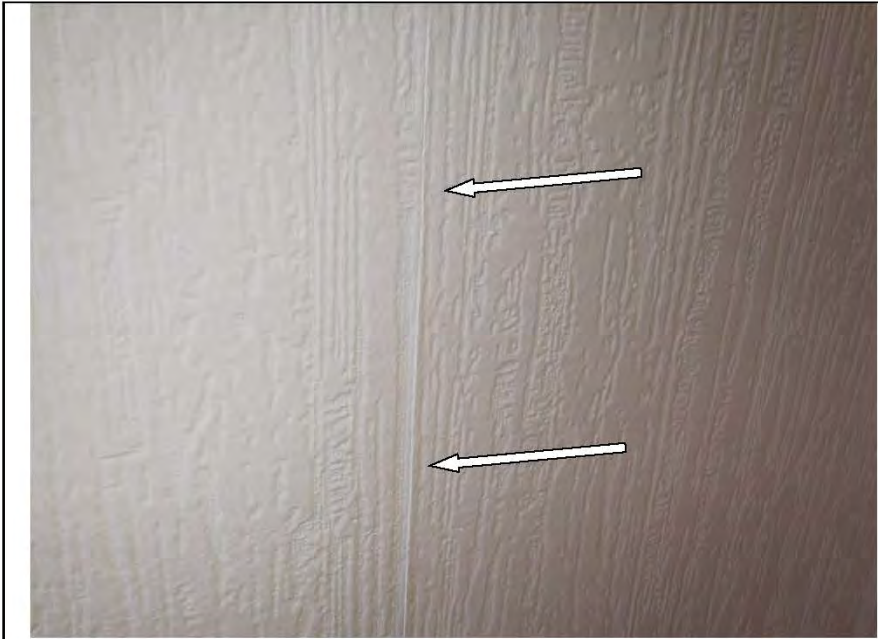


Фото №28.  
Читаемые обойные стыки  
в прихожей.

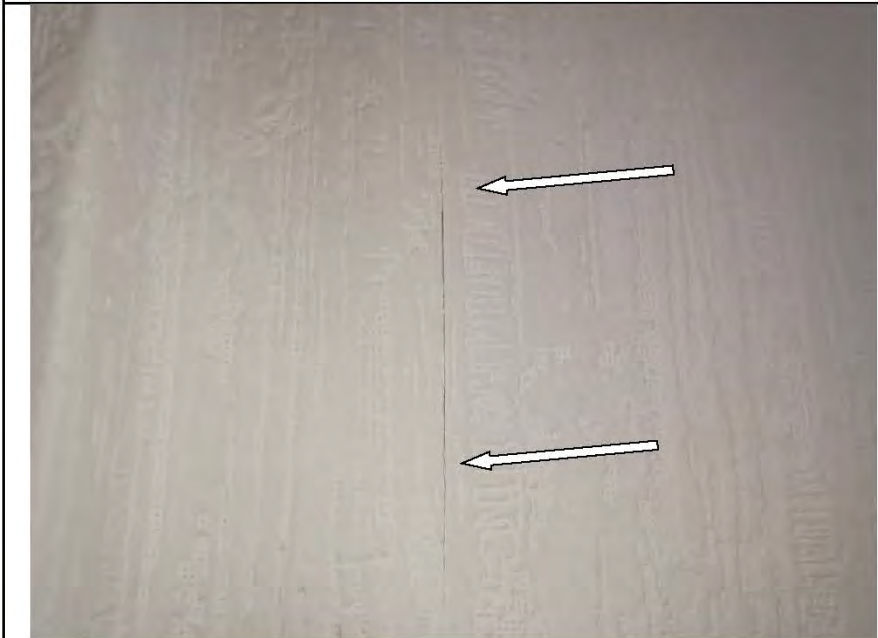


Фото №29.  
Читаемые обойные стыки  
в коридоре.

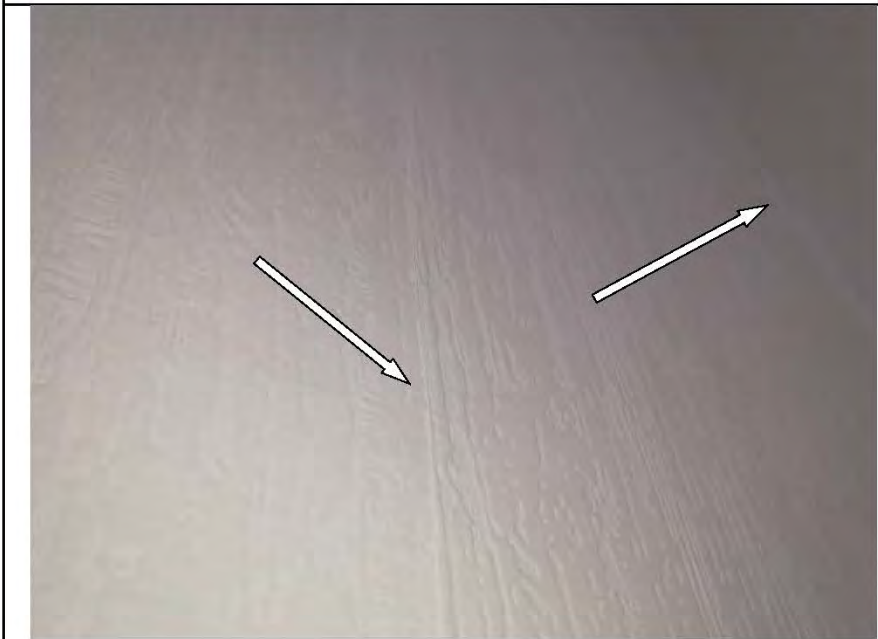


Фото №30.  
Читаемые обойные стыки  
в коридоре.

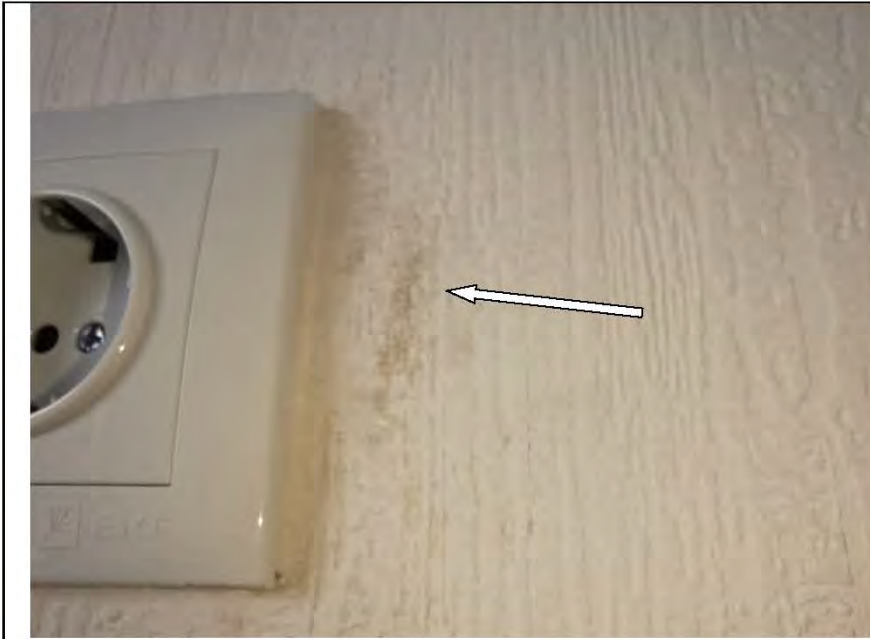


Фото №31.  
Загрязнение обойного  
полотна в кухне.



Фото №32.  
Затирка настенной плитки  
в ванной комнате  
выполнена с  
нарушениями.



Фото №33.  
Затирка настенной плитки  
в ванной комнате  
выполнена с  
нарушениями.





Фото №34.  
Затирка настенной плитки  
в ванной комнате  
выполнена с  
нарушениями.



Фото №35.  
Затирка настенной плитки  
в санузле выполнена с  
нарушениями.



Фото №36.  
Затирка настенной плитки  
в санузле выполнена с  
нарушениями.



Фото №37.  
Измерение уровня пола в  
коридоре.



Фото №38.  
Измерение уровня пола в  
коридоре.



Фото №39.  
Измерение уровня пола в  
гостиной.





Фото №40.  
Измерение уровня пола в  
спальне.



Фото №41.  
Измерение уровня пола в  
прихожей.



Фото №42.  
Измерение уровня пола в  
ванной комнате.





Фото №43.  
Измерение уровня пола в санузле.



Фото №44.  
Измерение уровня пола в кухне.



Фото №45.  
Измерение уровня пола на лоджии.



Фото №46.  
Затирка напольной плитки  
выполнена с нарушениями  
в прихожей.



Фото №47.  
Затирка напольной плитки  
выполнена с нарушениями  
в санузле.



Фото №48.  
Затирка напольной плитки  
выполнена с нарушениями  
в кухне.



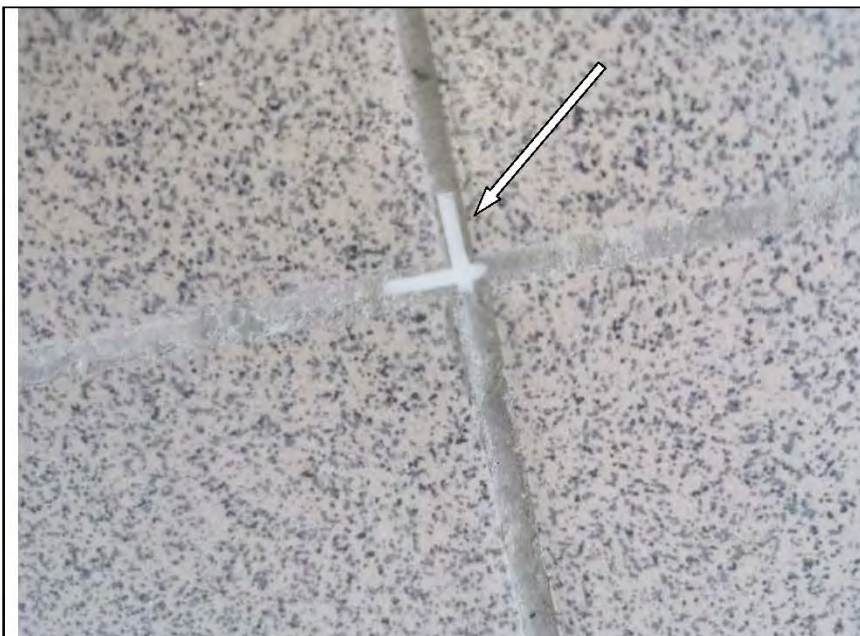


Фото №49.  
Затирка напольной плитки  
выполнена с нарушениями  
на лоджии.

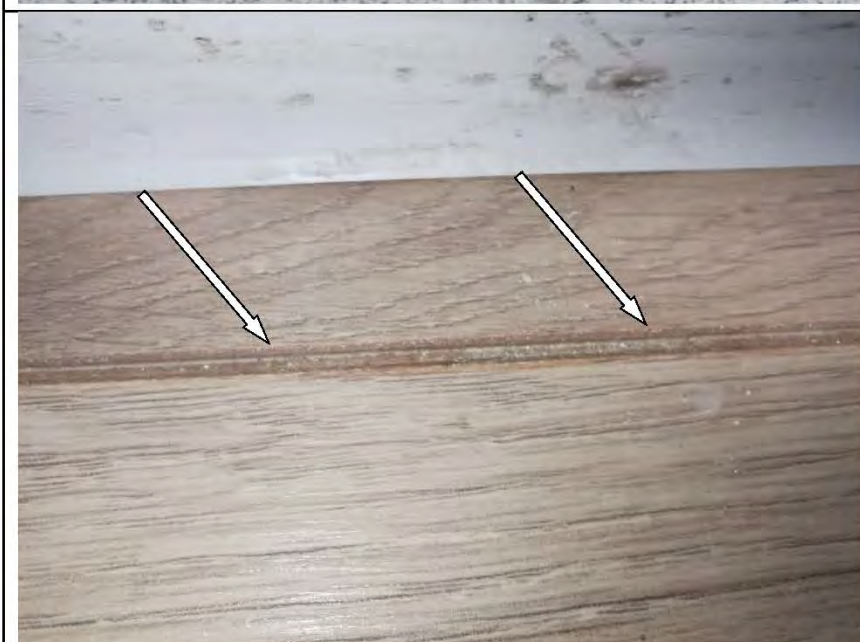


Фото №50.  
Зазор между соседними  
досками ламината в  
коридоре.



Фото №51.  
Царапины на ламинате в  
коридоре.





Фото №52.  
Скол на ламинате в  
коридоре.



Фото №53.  
Загрязнение ламината в  
гостиной.



Фото №54.  
Загрязнение ламината в  
спальне.



Фото №55.  
Царапины на ламинате в  
спальне.



Фото №56.  
Дефект монтажа  
декоративного молдинга  
крепления натяжного  
потолка в ванной комнате.



Фото №57.  
Дефект монтажа  
декоративного молдинга  
крепления натяжного  
потолка в санузле.





Фото №58.  
Некачественно выполнена гидроизоляция в ванной комнате.



Фото №59.  
Загрязнение унитаза в санузле.



Фото №60.  
Загрязнение унитаза в санузле.





Фото №61.  
Заделка отверстия для трубопровода отопления в керамической плитке выполнена с дефектом в кухне.



Фото №62.  
Загрязнение профиля ПВХ оконного блока в кухне.



Фото №63.  
Потертости на профиле ПВХ оконного блока в кухне.



Фото №64.  
Потертости на профиле  
ПВХ оконного блока в  
кухне.



Фото №65.  
Загрязнение профиля ПВХ  
оконного блока в кухне.



Фото №66.  
Загрязнение профиля ПВХ  
оконного блока в кухне.





Фото №67.  
Зазор в месте стыка  
профилей ПВХ  
балконного блока в  
спальне.



Фото №68.  
Царапины на профиле  
балконного блока ПВХ в  
спальне.



Фото №69.  
Загрязнение профиля ПВХ  
балконного блока в  
спальне.



Фото №70.  
Загрязнение профиля ПВХ  
балконного блока в  
спальне.

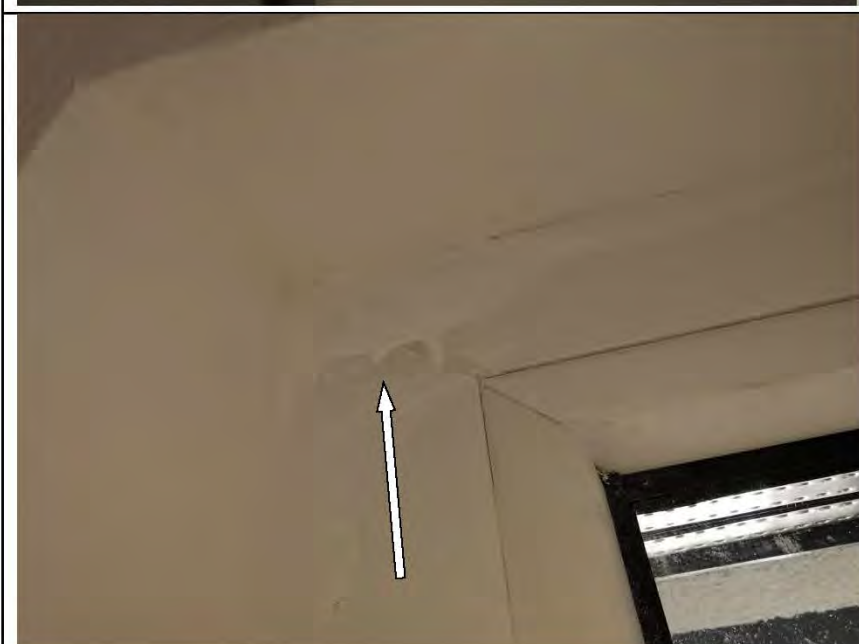


Фото №71.  
Загрязнение профиля ПВХ  
балконного блока в  
спальне.



Фото №72.  
Загрязнение профиля ПВХ  
балконного блока в  
спальне.



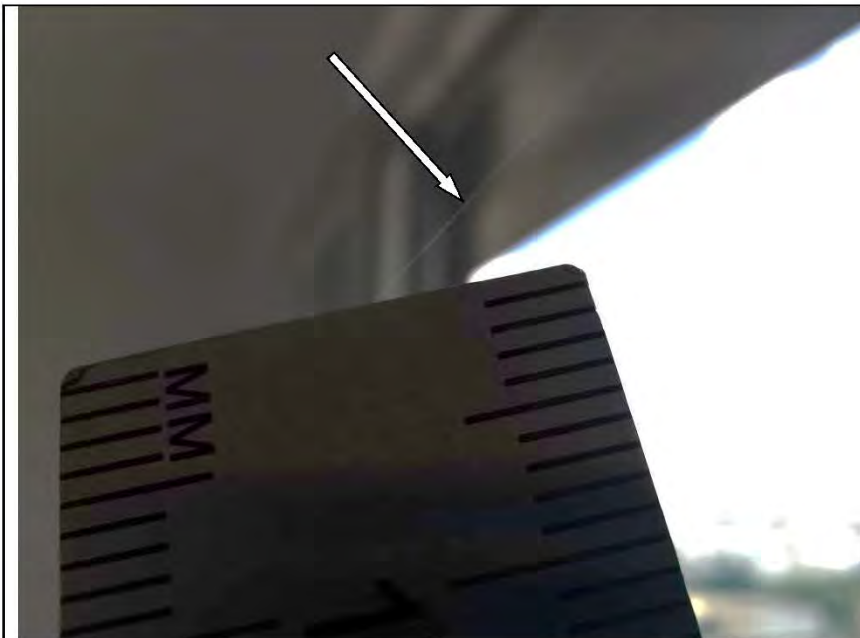


Фото №73.  
Царапины на стеклопакете  
оконного блока ПВХ в  
кухне.



Фото №74.  
Царапины на стеклопакете  
балконного блока ПВХ в  
спальне.



Фото №75.  
Царапины на профиле  
металлического оконного  
блока на лоджии.



Фото №76.  
Царапины на профиле  
металлического оконного  
блока на лоджии.



Фото №77.  
Царапины на профиле  
металлического оконного  
блока на лоджии.



Фото №78.  
Царапины на профиле  
металлического оконного  
блока на лоджии.



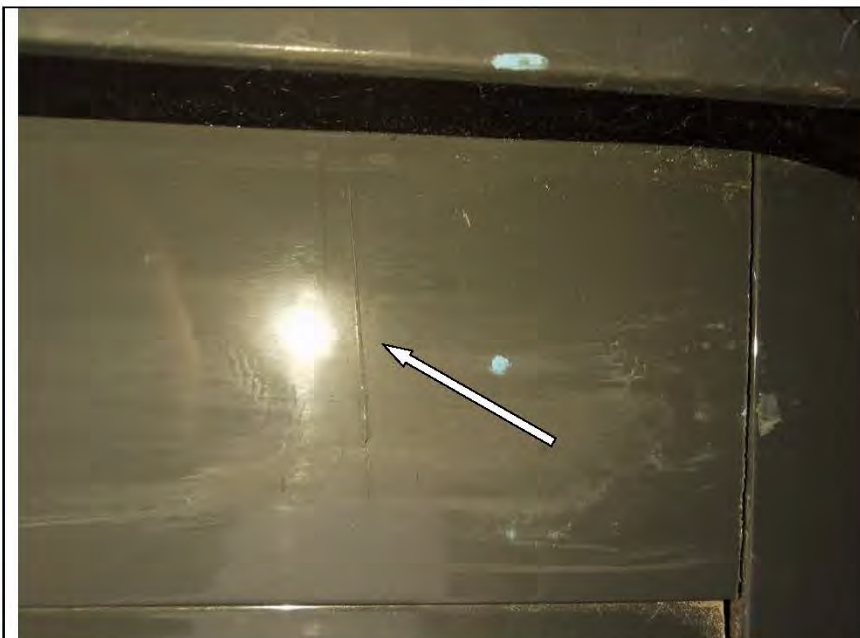


Фото №79.  
Царапины на профиле  
металлического оконного  
блока на лоджии.



Фото №80.  
Зазор в месте стыка  
профилей металлического  
оконного блока на лоджии.



Фото №81.  
Зазор в месте стыка  
профилей металлического  
оконного блока на лоджии.

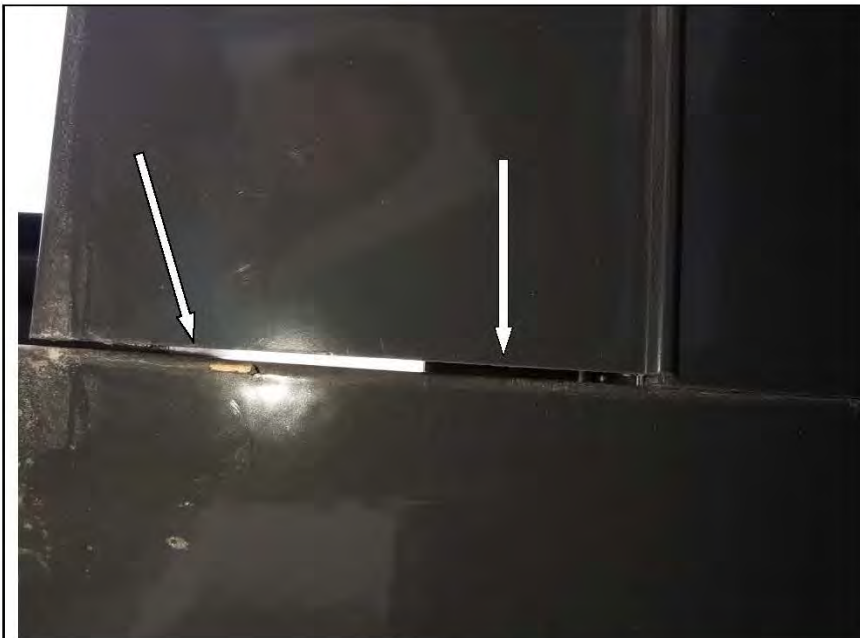


Фото №82.  
Зазор в месте стыка  
профилей металлического  
оконного блока на лоджии.



Фото №83.  
Царапины на коробе  
входного дверного блока.



Фото №84.  
Царапины на коробе  
входного дверного блока.





Фото №85.  
Загрязнение на коробе  
входного дверного блока.



Фото №86.  
Царапины на полотне  
входного дверного блока.



Фото №87.  
Окрашенные откосы  
входного дверного блока  
выполнены с дефектами.

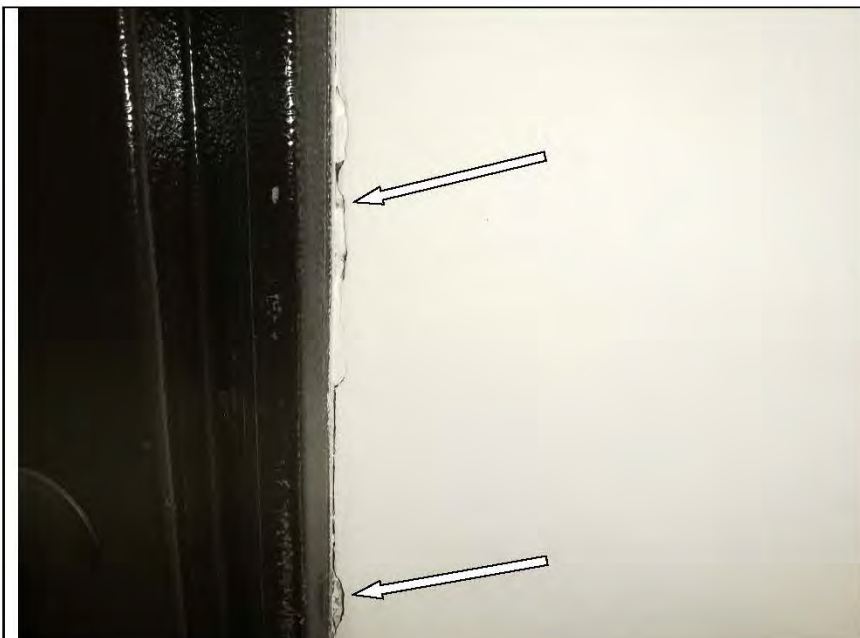


Фото №88.  
Окрашенные откосы  
входного дверного блока  
выполнены с дефектами.



Фото №89.  
Царапины и сколы на  
полотне деревянного  
дверного блока в ванной  
комнате.



Фото №90.  
Сколы на полотне  
деревянного дверного  
блока в ванной комнате.





Фото №91.  
Ненадежное соединение  
элементов короба  
деревянного дверного  
блока в санузле.

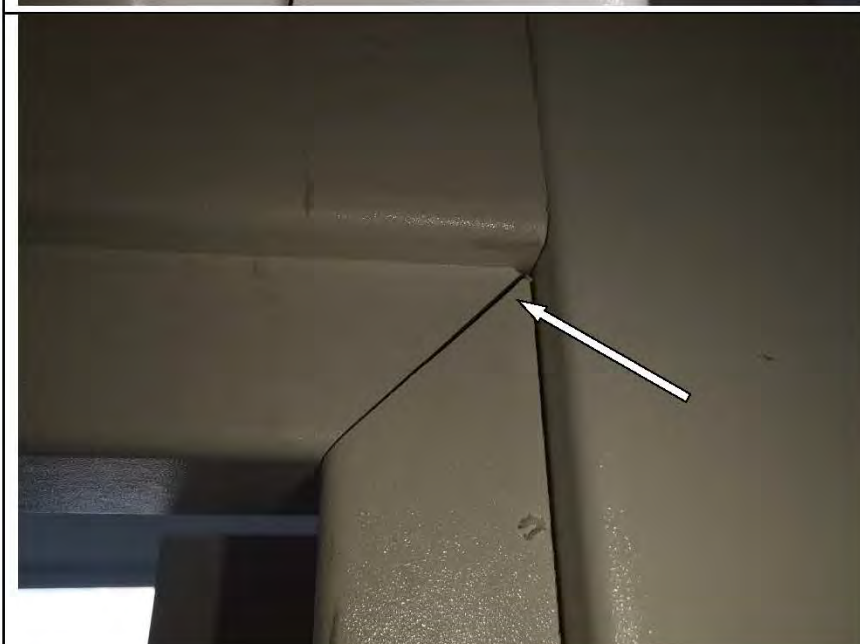


Фото №92.  
Ненадежное соединение  
элементов короба  
деревянного дверного  
блока в кухне.



Фото №93.  
Загрязнение короба  
деревянного дверного  
блока в кухне.

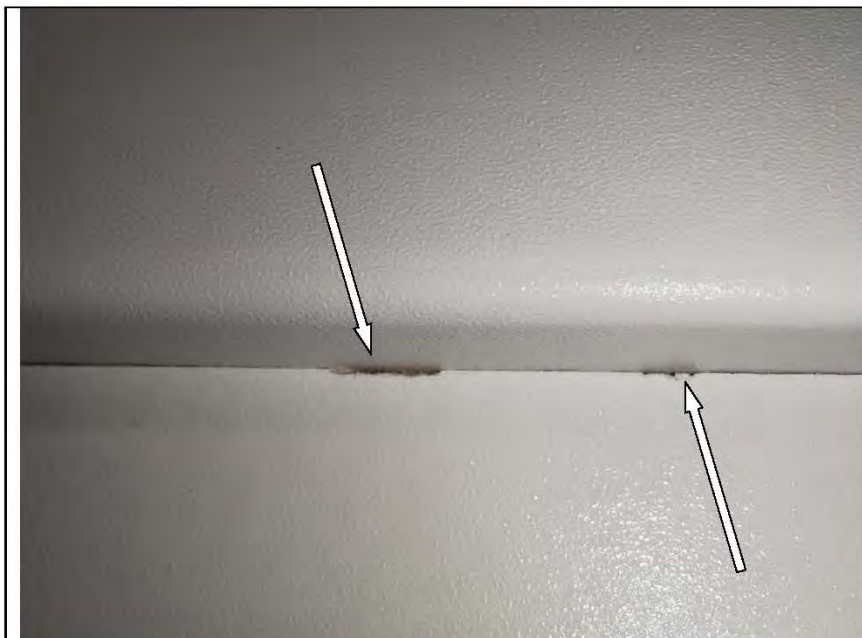


Фото №94.  
Повреждение ламинации  
короба деревянного  
дверного блока в  
гостиной.

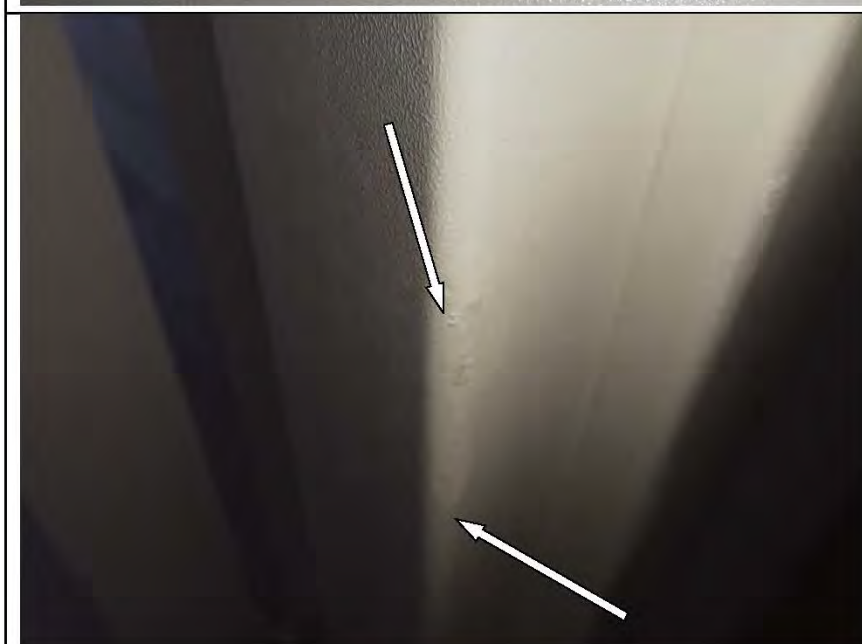


Фото №95.  
Загрязнение короба  
деревянного дверного  
блока в гостиной.



Фото №96.  
Загрязнение полотна  
деревянного дверного  
блока в гостиной.





Фото №97.  
Ненадежное соединение  
элементов короба  
деревянного дверного  
блока в спальне.

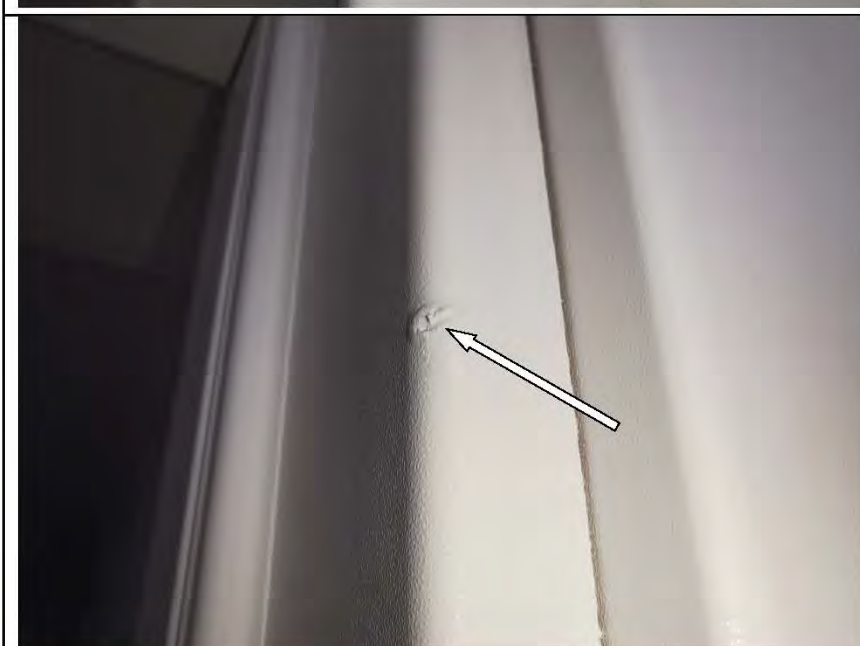


Фото №98.  
Скол на коробе  
деревянного дверного  
блока в спальне.



Фото №99.  
Коротко подрезан короб  
деревянного дверного  
блока в ванной комнате.



Фото №100.  
Коротко подрезан короб  
деревянного дверного  
блока, повреждение  
ламинации короба  
деревянного дверного  
блока в санузле.

Приложение №2. Копии документов, подтверждающих квалификацию специалиста.







РОССИЙСКАЯ ФЕДЕРАЦИЯ

ФЕДЕРАЛЬНОЕ ГОСУДАРСТВЕННОЕ БЮДЖЕТНОЕ ОБРАЗОВАТЕЛЬНОЕ  
УЧРЕЖДЕНИЕ ВЫСШЕГО ОБРАЗОВАНИЯ  
«НАЦИОНАЛЬНЫЙ ИССЛЕДОВАТЕЛЬСКИЙ МОСКОВСКИЙ  
ГОСУДАРСТВЕННЫЙ СТРОИТЕЛЬНЫЙ УНИВЕРСИТЕТ»  
Москва

# ДИПЛОМ МАГИСТРА СОТЛИЧИЕМ

107704 0224323

ДОКУМЕНТ ОБ ОБРАЗОВАНИИ И О КВАЛИФИКАЦИИ

Регистрационный номер

2540 М

Дата выдачи

16 июля 2020 года

Настоящий диплом свидетельствует о том, что

**ТИТОВА  
Мария Юрьевна**

освоил(а) программу магистратуры по направлению подготовки

**08.04.01 СТРОИТЕЛЬСТВО**

и успешно прошел(ла) государственную итоговую аттестацию

Решением Государственной экзаменационной комиссии  
присвоена квалификация

**магистр**

Протокол № 74/84 от « 19 » июня 2020 г.

Председатель  
Государственной  
экзаменационной комиссии



**Д.Ф. Жихарев**

Руководитель организации  
осуществляющей образовательную  
деятельность

**П.А. Акимов**

МП.





НАЦИОНАЛЬНЫЙ ИССЛЕДОВАТЕЛЬСКИЙ  
МОСКОВСКИЙ ГОСУДАРСТВЕННЫЙ  
**СТРОИТЕЛЬНЫЙ  
УНИВЕРСИТЕТ**

Федеральное  
государственное бюджетное  
образовательное учреждение высшего образования  
«Национальный исследовательский  
Московский государственный строительный университет»

## УДОСТОВЕРЕНИЕ О ПОВЫШЕНИИ КВАЛИФИКАЦИИ

Титова

Мария Юрьевна  
(фамилия, имя, отчество)

**прошел(а) обучение по программе:**

«Ценообразование и сметное дело в строительстве

с использованием программных комплексов

Smeta.RU, ГранД-Смета»

(наименование программы повышения квалификации)

3 октября 2015 г. по 26 декабря 2015 г.

в период с

Объем программы, в академических часах 72

*Удостоверение является документом  
о повышении квалификации*

Регистрационный номер  
У – 2029/18



Руководитель

образовательной организации / А.В. Федосина /

Секретарь

А.В. Горюнова /

Дата выдачи

13 декабря 2018 г.





# УДОСТОВЕРЕНИЕ О ПОВЫШЕНИИ КВАЛИФИКАЦИИ

Настоящее удостоверение выдано Титовой  
(фамилия, имя, отчество)  
Марии  
Юрьевне

в том, что он(а) с «19» апреля 2021 г. по «29» апреля 2021 г.  
прошел(а) обучение в (на) Обществе с ограниченной  
(наименование)

ответственностью «Центр образовательной деятельности и  
образовательного учреждения (подразделение дополнительного профессионального образования)  
лицензирования «МиниМакс»

по программе «Современная практика обследования зданий и сооружений  
(наименование курса, программы)

Государственный строительный надзор, строительный контроль и  
дополнительного профессионального образования  
экспертиза строительства»

в объеме 72 часов  
(количество часов)



Председатель комиссии Антоненкова А.В.  
Генеральный директор Антоненкова А.В.

Москва 2021 г.

180001 509457

Регистрационный номер ПК 2104/04-01



Настоящий диплом свидетельствует о том, что

**Тимова  
Мария Юрьевна**

с 11 ноября 2022 г. по 24 марта 2023 г.

прошел(а) профессиональную переподготовку в (на)  
Институте непрерывного образования  
по дополнительной профессиональной программе

«Судебная строительно-техническая  
и стоимостная экспертиза  
объектов недвижимости»

Решением аттестационной комиссии  
от 24 марта 2023 г.

диплом предоставляет право  
на ведение профессиональной деятельности в сфере

**строительно-технической и стоимостной  
экспертизы объектов недвижимости**

Руководитель  
Секретарь



Частное образовательное  
учреждение дополнительного профессионального образования  
«Институт непрерывного образования»

# ДИПЛОМ

О ПРОФЕССИОНАЛЬНОЙ ПЕРЕПОДГОТОВКЕ

373100485623

Документ о квалификации

Регистрационный номер

194-2023

Города  
**Иваново**

Дата выдачи

**24.03.2023**





СИСТЕМА ДОБРОВОЛЬНОЙ СЕРТИФИКАЦИИ  
НЕГОСУДАРСТВЕННЫХ ЭКСПЕРТНЫХ  
ОРГАНИЗАЦИЙ И ЭКСПЕРТОВ  
ФЕДЕРАЛЬНОЕ АГЕНТСТВО ПО ТЕХНИЧЕСКОМУ  
РЕГУЛИРОВАНИЮ И МЕТРОЛОГИИ  
«ПАЛАТА СУДЕБНЫХ ЭКСПЕРТОВ»

Регистрационный № РОСС RU. 31792.04ПСЭ0 от 22.11.2017

№ PS 003506

СЕРТИФИКАТ СООТВЕТСТВИЯ  
СУДЕБНОГО ЭКСПЕРТА

Действителен с « 24 » марта 2023 г. по « 24 » марта 2026 г.

НАСТОЯЩИЙ СЕРТИФИКАТ УДОСТОВЕРЯЕТ, ЧТО.

**Гитова Мария Юрьевна**

Физ.лицо / Юр.лицо

СЕРТИФИЦИРОВАН(А) В СООТВЕТСТВИИ С ПРАВИЛАМИ СИСТЕМЫ  
ДОБРОВОЛЬНОЙ СЕРТИФИКАЦИИ ДЕЯТЕЛЬНОСТИ ЭКСПЕРТОВ  
В ОБЛАСТИ СУДЕБНОЙ ЭКСПЕРТИЗЫ И ИМЕЕТ ПРАВО  
САМОСТОЯТЕЛЬНОГО ПРОИЗВОДСТВА СУДЕБНЫХ ЭКСПЕРТИЗ.

- 16.1 «Исследования строительных объектов и территории, функционально связанной с ними, в том числе с целью определения их стоимости»  
16.2 «Исследования обстоятельств несчастного случая в строительстве с целью установления его причин, условий и механизма, а также круга лиц, в чьи обязанности входило обеспечение безопасных условий труда»  
16.3 «Исследование домовладений с целью установления возможности их реального раздела между собственниками в соответствии с условиями, заданными судом; разработка вариантов указанного раздела»  
16.4 «Исследование проектной документации, строительных объектов в целях установления их соответствия требованиям специальных правил. Определение технического состояния, причин, условий, обстоятельств и механизма разрушения строительных объектов, частичной или полной утраты ими своих функциональных, эксплуатационных, эстетических и других свойств»  
16.5 «Исследование строительных объектов, их отдельных фрагментов, инженерных систем, оборудования и коммуникаций с целью установления объема, качества и стоимости выполненных работ, использованных материалов и изделий»  
16.6 «Исследования помещений жилых, административных, промышленных и иных зданий, поврежденных в результате стихийного бедствия (пожаром) с целью определения стоимости их восстановительного ремонта»

Руководитель органа  
по сертификации

подпись

**Симунина А.И.**  
инициаль, фамилия







**СУДЕБНЫЙ ЭКСПЕРТ  
УДОСТОВЕРЕНИЕ**

Регистрационный номер 272/2023

**Титова Мария  
Юрьевна**

Дата выдачи 24 марта 2023 г.

Действительно до 24 марта 2026 г.



(личная подпись эксперта)

Специализация

**Судебная строительно-техническая экспертиза**

Сертификат эксперта № PS 003506 от 24.03.2023г

Система добровольной сертификации негосударственных  
экспертных организаций и экспертов

«ПАЛАТА СУДЕБНЫХ ЭКСПЕРТОВ»

Per.№ РОСС RU. 31792.04ПСЭ0 от 22.11.2017

Руководитель органа по сертификации



А.И. Симунни

подпись



РОССИЙСКАЯ ФЕДЕРАЦИЯ

ФЕДЕРАЛЬНОЕ ГОСУДАРСТВЕННОЕ БЮДЖЕТНОЕ ОБРАЗОВАТЕЛЬНОЕ  
УЧРЕЖДЕНИЕ ВЫСШЕГО ОБРАЗОВАНИЯ  
«НАЦИОНАЛЬНЫЙ ИССЛЕДОВАТЕЛЬСКИЙ МОСКОВСКИЙ ГОСУДАРСТВЕННЫЙ  
СТРОИТЕЛЬНЫЙ УНИВЕРСИТЕТ»

Москва

# ДИПЛОМ БАКАЛАВРА

1 0 7 7 0 4 0 4 4 6 9 2 6

ДОКУМЕНТ ОБ ОБРАЗОВАНИИ И О КВАЛИФИКАЦИИ

Регистрационный номер

15637 Б

Дата выдачи

11 июля 2023 года

Настоящий диплом свидетельствует о том, что

**СТРОЕНКОЗ  
Павел Андреевич**

освоил(а) программу бакалавриата по направлению подготовки

**08.03.01 СТРОИТЕЛЬСТВО**

и успешно прошел(ла) государственную итоговую аттестацию

Решением Государственной экзаменационной комиссии  
присвоена(ы) квалификация(и)

**БАКАЛАВР**

**08.03.01 СТРОИТЕЛЬСТВО**

(протокол № 58/37 от «20» июня 2023 г.)



Руководитель организации  
осуществляющей образовательную  
деятельность

О.В. Игнатьев  
М.П.



Приложение №3. Сертификаты, свидетельства о поверке.



**РУСГЕОКОМ**

**«РУСГЕОКОМ»**  
**ОБЩЕСТВО С ОГРАНИЧЕННОЙ ОТВЕТСТВЕННОСТЬЮ**

Юридический адрес: 129327, г. Москва, ин. тер. г. муниципальный округ Бабушкинский, 7-й Кооптерра, д. 7, корп. 2  
 Почтовый адрес: 129327, г. Москва, ул. Кооптерра, дом 7, к. 2  
 ИНН 7716540377 КПП 771601001 ОГРН 1057749692444  
 Тел./факс: +7 (495) 603-00-00

Сертификат СДП «Новый регион» № ИР.РФ.001.МВ.КП00026 (система менеджмента качества)  
 ГОСТ Р ИСО/МЭК 17023-2019 (ISO/IEC 17023:2005)

### СЕРТИФИКАТ КАЛИБРОВКИ № КР24-00358

---

**Дата калибровки:** 03.04.2024      **Серийный номер:** BN/14584

**Объект калибровки:** Уровень цифровой ADA ProLEVEL 60  
Наименование, тип СИ

---

**Заказчик:** ООО «Экспертное бюро «Вотум», ИНН 9706015686  
наименование юридического (физического) лица

**Наименование эталона(ов):**  
 Линейка поверочная ШМ № 997, госреестр № 77237-20; Уровень брусковый 200 мм 0,02 мм/м № 17045619, госреестр № 36894-08; Набор щупов № 1, зав. номер 21, госреестр № 79706-20; 3.7.АЖЬ.0001.2021; Измеритель влажности и температуры ИВТМ-7 Р-03-И-Д № 71625, госреестр № 71394-18; Угольник поверочный УП 630x400, зав. № 21845548049, госреестр № 78345-20

**Методика калибровки:** МК0110-2024

Все измерения имеют прослеживаемость к единицам Международной системы СИ, которые воспроизводятся национальными эталонами НМИ. Данный сертификат может быть воспроизведен только полностью. Любая публикация или частичное воспроизведение содержания сертификата возможно с письменного разрешения организации, выдавшей сертификат.

**Условия калибровки:**  
 темп. окружающей среды 23 °С, отн. влажность 55 %, атм. давление 729 мм рт. ст.  
Условия окружающей среды и другие влияющие факторы

---

**Результаты калибровки:**

Наименование	Результат калибровки*	Примечание
Уровень цифровой ADA ProLEVEL 60	сплн.	

\*Указывается соответствие или несоответствие СИ требованиям технической документации производителя и методики калибровки: МК0110-2024

**Дополнительная информация:**  
 по результатам метрологической аттестации признано пригодным к применению и качестве средства измерения отклонений поверхностей от вертикального и горизонтального положения.

Рекомендуемый межкалибровочный интервал: 12 месяцев      Клеймо калибровочное

Подпись лица, выполнявшего калибровку



Селезнев Б.В., калибровщик  
ФИО и должность



03.04.2024  
Дата выдачи

## 10 ГАРАНТИЙНЫЕ ОБЯЗАТЕЛЬСТВА

10.1 Изготовитель гарантирует соответствие линейки требованиям ГОСТ 427-75 при соблюдении условий транспортирования, хранения и эксплуатации.

10.2 Гарантийный срок - 12 месяцев.

Адрес изготовителя:  
454008, г. Челябинск, Свердловский тракт, 38  
Тел/факс: 8(351) 202-13-61.

Адрес поставщика: АО ТД «ЧИЗ»  
111524, город Москва, улица Электродная, дом 2, строение 7, эт  
4 пом XI ком 17 Тел: 8(495) 380-06-23.

ООО НПП «ЧИЗ»



ЧИЗ®



## ПАСПОРТ Линейка измерительная металлическая ГОСТ 427-75

Регистрационный номер № 66266-16

### 1 НАЗНАЧЕНИЕ ИЗДЕЛИЯ

Линейка измерительная металлическая с пределами измерений до 3000 мм, с ценой деления 1 мм предназначена для абсолютных измерений линейных размеров путем непосредственного сравнения со шкалой.

Пример обозначения измерительной линейки с пределом измерений 300 мм:

*Линейка - 300 ГОСТ 427-75*

то же, с пределом измерения 1000 мм с двумя шкалами:

*Линейка - 1000 д ГОСТ 427-75*

### 2 ТЕХНИЧЕСКИЕ ХАРАКТЕРИСТИКИ

2.1 Линейки изготавливаются с пределами измерений: 150; 300; 500; 1000; 1500; 2000; 3000 мм.

2.2 Линейки изготавливаются с одной и двумя шкалами.

2.3 Допускаемые отклонения см. табл. 1

Таблица 1

Общая длина шкалы и расстояние между любым штрихом и началом или концом шкалы, мм	Допускаемые отклонения, мм
До 300	± 0,10
Св. 300 до 500	± 0,15
» 500 » 1000	± 0,20
» 1000 » 1500	± 0,25
» 1500 » 2000	± 0,30
» 2000 » 3000	± 0,60

### 3 КОМПЛЕКТ ПОСТАВКИ

3.1 Линейка – 1 шт.

3.2 Паспорт – 1 шт.

### 4 УСЛОВИЯ ЭКСПЛУАТАЦИИ

Линейку допускается эксплуатировать при температуре окружающей среды от -10 до +40 °С и относительной влажности воздуха - не более 98% при температуре +25 °С.

### 5 ПОРЯДОК РАБОТЫ

5.1 Удалить смазку с поверхностей линейки тканью, смоченной в нефрасе, протереть сухой чистой тканью.

5.2 Следить за чистотой поверхностей линейки, оберегать линейку от попадания на нее влаги, пыли и грязи.

5.3 После работы линейку протереть тканью, смоченной в нефрасе, протереть сухой салфеткой.

### 6 ПРАВИЛА ХРАНЕНИЯ

6.1 Хранить линейку в сухом отапливаемом помещении при температуре воздуха от +5 до +40°С и относительной влажности не более 80% при температуре +25°С.

6.2 Воздух в помещении не должен содержать примесей агрессивных паров и газов.

### 7 МЕТОДЫ ПОВЕРКИ

7.1 Поверка линейек по МИ 2024-89.

7.2 Интервал между поверками – 1 год.

### 8 СВИДЕТЕЛЬСТВО О ПРИЕМКЕ

Линейка - 300 в 230506 447  
(обозначение, заводской номер)

Дата выпуска «    »    20    г.

Подпись лица,  
ответственного за приемку \_\_\_\_\_ м.п.

### 9 СВЕДЕНИЯ О КОНСЕРВАЦИИ И УПАКОВКЕ

Линейка подвергнута консервации по варианту ВЗ-1/ВУ-1 ГОСТ 9.014 и упакована согласно ГОСТ 13762. Категория условий хранения — 1(Л) по ГОСТ 15150.

Дата консервации и упаковки «    »    20    г.

Подпись лица, ответственного  
за консервацию и упаковку \_\_\_\_\_

Срок консервации 24 месяца.





Центр  
Стандартизации и  
Метрологии  
(ЦСМ)



RA.RU.312199



ОБЩЕСТВО С ОГРАНИЧЕННОЙ ОТВЕТСТВЕННОСТЬЮ «АЗ ИНЖИНИРИНГ» (ООО «АЗ-И»)  
УНИКАЛЬНЫЙ НОМЕР В РЕЕСТРЕ АККРЕДИТОВАННЫХ ЛИЦ RA.RU.312199

**СВИДЕТЕЛЬСТВО О ПОВЕРКЕ № 243-П24/24**

**Действительно до: 15.01.2025**

**Средство измерений** Линейки измерительные металлические 300 мм с двумя шкалами ФИФ ОЕИ № 66266-16

*наименование, тип, модификация СИ, регистрационный номер в Федеральном информационном фонде по обеспечению единства измерений, присвоенный при утверждении типа*

**заводской (серийный) номер или буквенно-цифровое обозначение**

230506447

**в составе** -

**поверено в полном объеме**

*наименование единиц величин, диапазонов измерений, на которых поверено средство измерений*

**в соответствии с МИ 2024-89**

*наименование или обозначение документа, на основании которого выполнена поверка*

**с применением эталонов 317.05.РЭ.00606582, 64144.16.РЭ.00606581,**

**1514.61.4Р.00888661, 369-73:№ 2, 369-73:№ 23-20**

*Регистрационный номер и (или) наименование, тип, заводской номер, разряд, класс или погрешность эталонов, применяемых при поверке*

**при следующих значениях влияющих факторов: Темп. окружающей среды 21 °С, отн. влажность 48%, атм. давление 733 мм рт. ст.**

*Перечень влияющих факторов, нормированных в документе на методику поверки, с указанием их значений*

и на основании результатов первичной (периодической) поверки признано пригодным к применению.

Номер записи сведений о результатах поверки в Федеральном информационном фонде по обеспечению единства измерений С:ДДЭ/16-01-2024/309154930

Знак поверки:



Исполнительный директор

*Должность руководителя*

*Подпись*

**Зубарев Антон Сергеевич**

*Фамилия, имя и отчество (при наличии)*

Поверитель

*Подпись*

**Ильин Владимир Григорьевич**

*Фамилия, имя и отчество (при наличии)*

Дата поверки 16.01.2024

AZ 709717



### Сведения о результатах поверки СИ

Регистрационный номер типа СИ	67758-17
Тип СИ	RGK D30, RGK D50, RGK D60, RGK D80, RGK D100, RGK D120
Наименование типа СИ	Дальномеры лазерные
Заводской номер СИ	ZIL102593
Модификация СИ	RGK D60

### Сведения о поверке

Наименование организации-поверителя	ОБЩЕСТВО С ОГРАНИЧЕННОЙ ОТВЕТСТВЕННОСТЬЮ "РУСГЕОКОМ" (ООО "РУСГЕОКОМ")
Условный шифр знака поверки	EVE
Владелец СИ	ООО "Экспертное бюро "Волга"
Тип Поверки	Периодическая
Дата поверки СИ	24.01.2024
Поверка действительна до	23.01.2025
Наименование документа, на основании которого выполнена поверка СИ	Инструкция Дальномеры лазерные RGK D30, RGK D50, RGK D60, RGK D80, RGK D100, RGK D120, Методика поверки СИ пригодно

Номер свидетельства	С-ЕВЕ/24-01-2024/31146772
Знак поверки в паспорте	Нет
Знак поверки на СИ	Нет

### Средства поверки

Средства измерений, применяемые в качестве эталона	Средства измерений, применяемые при поверке
80995-21, IP.00361381, 80995-21; Тахеометр электронный, Leica TS601; Нет модификации, ВВ5057; 2018; IP; Эталон 1-го разряда; Государственный поверочный станок для координатно-временных средств измерений. Примаз 2831 от 29.12.2018 г	

71394-18; Измеритель влажности и температуры, 71622	
---	--

### Доп. сведения

Поверка в сокращенном объеме	Нет
------------------------------	-----





атомной энергии)	энергии)	
12 мая 2021 г.	---	---

3.2. Сведения об уровне ответственности члена саморегулируемой организации по обязательствам по договору подряда на **выполнение инженерных изысканий**, подготовку проектной документации, по договору строительного подряда, по договору подряда на осуществление сноса, и стоимости работ по одному договору, в соответствии с которым указанным членом внесен взнос в компенсационный фонд возмещения вреда:

а) первый	<b>Есть</b>	стоимость работ по договору не превышает 25 000 000 рублей
б) второй	---	стоимость работ по договору не превышает 50 000 000 рублей
в) третий	---	стоимость работ по договору не превышает 300 000 000 рублей
г) четвертый	---	стоимость работ по договору составляет 300 000 000 рублей и более
д) пятый	---	---
е) простой	---	---

3.3. Сведения об уровне ответственности члена саморегулируемой организации по обязательствам по договору подряда на **выполнение инженерных изысканий**, подготовку проектной документации, по договору строительного подряда, по договору подряда на осуществление сноса, заключенным с использованием конкурентных способов заключения договоров, и предельному размеру обязательств по таким договорам, в соответствии с которым указанным членом внесен взнос в компенсационный фонд обеспечения договорных обязательств:

а) первый	---	предельный размер обязательств по договорам не превышает 25 000 000 рублей
б) второй	---	предельный размер обязательств по договорам не превышает 50 000 000 рублей
в) третий	---	предельный размер обязательств по договорам не превышает 300 000 000 рублей
г) четвертый	---	предельный размер обязательств по договорам составляет 300 000 000 рублей и более
д) пятый	---	---

**4. Сведения о приостановлении права выполнять инженерные изыскания, осуществлять подготовку проектной документации, строительство, реконструкцию, капитальный ремонт, снос объектов капитального строительства:**

4.1. Дата, с которой приостановлено право выполнения работ	---
4.2. Срок, на который приостановлено право выполнения работ	---

Исполнительный директор  
М.П.



А.Ю. Базаров





## ВЫПИСКА

**из единого реестра членов саморегулируемых организаций, основанных на членстве лиц, осуществляющих инженерные изыскания, подготовку проектной документации**

**18.05.2021**

(дата)

**9706015686-18052021-1606**

(регистрационный номер выписки)

Ассоциация саморегулируемых организаций Общероссийская негосударственная некоммерческая организация - общероссийское межотраслевое объединение работодателей «Национальное объединение саморегулируемых организаций, основанных на членстве лиц, выполняющих инженерные изыскания, и саморегулируемых организаций, основанных на членстве лиц, осуществляющих подготовку проектной документации»

119019, г.Москва, ул. Новый Арбат, д.21, ИНН 7704311291

№ п/п	Наименование	Сведения
с 12.05.2021 является членом СРО Ассоциация Саморегулируемая организация "МежРегионИзыскания" (СРО-И-035-26102012)		
1	Сведения о члене саморегулируемой организации: идентификационный номер налогоплательщика, полное и сокращенное наименование юридического лица, адрес места нахождения, фамилия, имя, отчество индивидуального предпринимателя, дата рождения, место фактического осуществления деятельности, регистрационный номер члена саморегулируемой организации в реестре членов и дата его регистрации в реестре членов	9706015686, Общество с ограниченной ответственностью "Экспертное бюро "ВОТУМ", ООО "Экспертное бюро "ВОТУМ", 119180, РОССИЯ, г. Москва, г. Москва, Муниципальный Округ Якиманка ВН.ТЕР.Г., пер 1-Й Голутвинский, ., д. 3-5, стр. 1, этаж 1, пом/ком I, 12.05.2021
2	Дата и номер решения о приеме в члены саморегулируемой организации, дата вступления в силу решения о приеме в члены саморегулируемой организации	12.05.2021 19-02-ПП/21 12.05.2021
3	Дата и номер решения об исключении из	

	членов саморегулируемой организации, основания исключения	
4	Сведения о наличии у члена саморегулируемой организации права соответственно выполнять инженерные изыскания, осуществлять подготовку проектной документации, строительство, реконструкцию, капитальный ремонт объектов капитального строительства по договору подряда на выполнение инженерных изысканий, подготовку проектной документации, по договору строительного подряда, заключаемым с использованием конкурентных способов заключения договоров:	
	а) в отношении объектов капитального строительства (кроме особо опасных, технически сложных и уникальных объектов, объектов использования атомной энергии);	Да
	б) в отношении особо опасных, технически сложных и уникальных объектов капитального строительства (кроме объектов использования атомной энергии);	Нет
	в) в отношении объектов использования атомной энергии	Нет
5	Сведения об уровне ответственности члена саморегулируемой организации по обязательствам по договору подряда на выполнение инженерных изысканий, подготовку проектной документации, по договору строительного подряда, в соответствии с которым указанным членом внесен взнос в компенсационный фонд возмещения вреда	Первый уровень ответственности (не превышает двадцать пять миллионов рублей)
6	Сведения об уровне ответственности члена саморегулируемой организации по обязательствам по договорам подряда на выполнение инженерных изысканий, подготовку проектной документации, по договорам строительного подряда, заключаемым с использованием конкурентных способов заключения договоров, в соответствии с которым указанным членом внесен взнос в компенсационный фонд обеспечения договорных обязательств	Нет
7	Сведения о приостановлении права выполнять инженерные изыскания, осуществлять подготовку проектной документации, строительство, реконструкцию, капитальный ремонт объектов капитального строительства	Нет





**СИСТЕМА ДОБРОВОЛЬНОЙ СЕРТИФИКАЦИИ  
«РосПромСертификация»  
№ РОСС RU.32047.04РОПО**

**Орган по сертификации:**

Общество с ограниченной ответственностью  
«ПрофСтройСтандарт»  
115191, г. Москва, Гамсоновский переулок, д. 2, стр. 1, этаж 2, пом. 209,  
8 (495) 221-78-07, prof.ISO@mail.ru

**СЕРТИФИКАТ СООТВЕТСТВИЯ**

**№ RPS.RU.10305.24**

**Выдан**

Обществу с ограниченной ответственностью  
«Экспертное бюро «ВОТУМ»

**ИНН 9706015686**

**119180, Г.МОСКВА, ВН.ТЕР.Г. МУНИЦИПАЛЬНЫЙ ОКРУГ ЯКИМАНКА, ПЕР  
1-Й ГОЛУТВИНСКИЙ, Д. 3-5, СТР. 1, ЭТАЖ 1, ПОМ/КОМ I/12**

Настоящий сертификат удостоверяет:

**СИСТЕМА МЕНЕДЖМЕНТА КАЧЕСТВА**

Применительно к работам по инженерным изысканиям

**СООТВЕТСТВУЕТ ТРЕБОВАНИЯМ  
ГОСТ Р ИСО 9001-2015 (ISO 9001:2015)**

Настоящий сертификат обязывает организацию поддерживать систему менеджмента в соответствии с вышеуказанным стандартом, что будет находиться под контролем Органа по сертификации систем менеджмента ООО «ПрофСтройСтандарт» и подтверждаться при прохождении ежегодного инспекционного контроля

Дата выдачи: 18 апреля 2024 г.

Действителен до: 18 апреля 2027 г.

Руководитель органа по сертификации  
систем менеджмента

М.П.



Володина А.А.



Настоящий Договор является договором-офертой по которому Страховщик предлагает заключить договор страхования гражданской ответственности в случае причинения вреда вследствие недостатков работ, которые оказывают влияние на безопасность объектов капитального строительства на основании Правил страхования гражданской ответственности в случае причинения вреда вследствие недостатков работ, которые оказывают влияние на безопасность объектов капитального строительства, утвержденных приказом № 105 от 15.04.2019г. (далее – Правила страхования).

Актом настоящего Договора в соответствии со ст. 438 ГК РФ является факт уплаты страховой премии в полном размере Страхователем. Датой актом является дата оплаты страховой премии в полном размере. Уплата страховой премии в полном размере является согласием Страхователя на заключение настоящего Договора страхования на предложенных Страховщиком условиях и подтверждает факт принятия Страхователем Договора страхования.

Правила страхования размещены в сети Интернет на официальном сайте Страховщика по адресу: [https://energogaran.ru/upload/iblock/802/Pravila\\_105-ot-15.04.2019\\_SRO-otv-za-vred.pdf](https://energogaran.ru/upload/iblock/802/Pravila_105-ot-15.04.2019_SRO-otv-za-vred.pdf)

#### СТРАХОВЩИК

Наименование	ПАО «САК «ЭНЕРГОГАРАНТ» (Столичный филиал) Лицензия СЛ № 1834 от 01.02.2016 г., выдана ЦБ РФ					
Юридический адрес:	129110, г. Москва, Суворовская пл., д. 2, стр. 39					
ИНН	7705041231	КПП	770543001	ОГРН	1027739068060	
Телефон	+7 (495) 737-03-30	e-mail	<a href="mailto:energy@msk-garant.ru">energy@msk-garant.ru</a>	Сайт	<a href="http://www.energogaran.ru">www.energogaran.ru</a>	

#### СТРАХОВАТЕЛЬ (Застрахованное лицо)

Наименование	ООО «ЭКСПЕРТНОЕ БЮРО "ВОТУМ"»					
Юридический адрес:	119180, г. Москва, вн.тер.г. Муниципальный Округ Якиманка, пер 1-й Голутвинский, д. 3-5, стр. 1, этаж 1, пом/ком 1/12					
ИНН	9706015686	КПП	770601001	ОГРН	1217700211750	
Телефон	-	e-mail	-	Сайт	-	

#### САМОРЕГУЛИРУЕМАЯ ОРГАНИЗАЦИЯ

Наименование	Ассоциация Саморегулируемая организация «МежРегионИзыскания»					
--------------	--	--	--	--	--	--

#### ОБЪЕКТ СТРАХОВАНИЯ

Объектом страхования являются имущественные интересы Страхователя (Застрахованного лица), связанные с риском наступления его ответственности за причинение вреда жизни, здоровью или имуществу граждан, имуществу юридических лиц, муниципальных образований, субъектов Российской Федерации или Российской Федерации вследствие недостатков работ которые оказывают влияние на безопасность объектов капитального строительства по выполнению инженерных изысканий для строительства, реконструкции, капитального ремонта объектов капитального строительства.

#### СТРАХОВОЙ СЛУЧАЙ

Факт причинения в период действия Договора вреда жизни или здоровью физических лиц, имуществу физических или юридических лиц, государственному или муниципальному имуществу, окружающей среде, жизни или здоровью животных, растениям, объектам культурного наследия (памятникам истории и культуры) народов Российской Федерации, вследствие непреднамеренно допущенных недостатков застрахованных работ в указанный в Договоре страхования период, которые оказывают влияние на безопасность объектов капитального строительства по выполнению инженерных изысканий для строительства, реконструкции, капитального ремонта объектов капитального строительства и выполненных на территории страхования, повлекший возмещение гражданской ответственности Страхователя (Застрахованного лица);

либо факт причинения в период действия Договора вреда, повлекший возмещение гражданской ответственности Страхователя (Застрахованного лица) на основании предъявленных к нему требований в порядке регресса собственником или комиссионером, либо страховщиками, застрахованными их ответственность по соответствующим требованиям вследствие разрушения, повреждения здания, сооружения либо части здания или сооружения, и осуществившим в связи с этим компенсационные выплаты в размере, предусмотренном законом; либо факт причинения в период действия Договора вреда, повлекший возмещение гражданской ответственности Страхователя (Застрахованного лица) на основании предъявленных к нему требований в порядке регресса застройщиком или техническим заказчиком (если соответствующим Договором предусмотрена обязанность технического заказчика возместить причинный вред), либо страховщиками, застрахованными их ответственность по соответствующим требованиям вследствие разрушения, повреждения здания, сооружения либо части здания или сооружения, и осуществившим в связи с этим компенсационные выплаты в размере, предусмотренном законом.

Срок действия Договора страхования с 00 часов 00 минут	7 мая 2024 г.	по 24 часа 00 минут	6 мая 2025 г.
но не ранее нуля часов дня, следующего после уплаты полной суммы страховой премии			

Территория страхования: Российская Федерация

Ретроактивный период по настоящему Договору устанавливается сроком в 1 (один) год, до даты начала действия настоящего Договора.

Страховая сумма (руб.)	Франшиза, лимит ответственности	Страховая премия (руб.)
2 500 000,00	Не установлены	5 000,00

Работы, ответственность по которым застрахована соответствуют уровню ответственности: " 1 "

Договор страхования распространяется исключительно на работы, по выполнению инженерных изысканий для строительства, реконструкции, капитального ремонта объектов капитального строительства, при наличии у Страхователя соответствующего права, подтвержденного решением СРО, кроме выполнения их на особо опасных, технически сложных и уникальных объектах, объектов использования атомной энергии, в том числе работы, выполнявшиеся в течение ретроактивного периода, установленного настоящим Договором страхования.

#### ОСОБЫЕ УСЛОВИЯ

Договор заключен в пользу третьих лиц (потерпевших - Выгодоприобретателей), которым может быть причинен вред вследствие недостатков работ, которые оказывают влияние на безопасность объектов капитального строительства, по договорам на выполнение инженерных изысканий, подготовку проектной документации, договорам о строительстве, реконструкции, капитальном ремонте (за исключением объектов жилищного фонда), сносе объектов капитального строительства.

К отношениям Сторон, не урегулированным настоящим Договором, применяются условия Правил страхования гражданской ответственности в случае причинения вреда вследствие недостатков работ, которые оказывают влияние на безопасность объектов капитального строительства № 105 от 15.04.2019 г.

Настоящий Договор составлен в трех экземплярах, имеющих равную юридическую силу.

За нарушение принятых на себя обязательств, Стороны несут ответственность в соответствии с действующим законодательством РФ.

Актом настоящего Договора Страхователь подтверждает, что:

- согласен на Условия настоящего Договора и Правила страхования № 105 от 15.04.2019 г.;
- с действующими Правилами страхования ознакомлен и согласен, а также проинформирован о возможности дополнительно с ними ознакомиться и самостоятельно получить на интернет-сайте Страховщика по адресу <http://www.energogaran.ru/> или получить их по месту нахождения Страховщика, а также проинформирован о возможности получить Правила страхования на бумажном носителе по его запросу;
- согласен на обработку своих персональных данных, указанных в настоящем Договоре, Страховщиком и уполномоченными третьими лицами, в соответствии с Федеральным законом «О персональных данных» № 152-ФЗ от 27.07.2006 г.

#### Страховщик (Представитель Страховщика)

Директор департамента комплексных продаж Щербинин А.И.  
Доверенность № 11/23/019 от 26 ноября 2023 г.





## Приложение №5. Локальный сметный расчет.

Наименование стройки: **Ремонтные работы: г. Москва, ул. Берзарина, д. 32,**

**Локальная смета №№ ЭФ5144/04-24**

Составлена в ценах Коэффициенты к ТСН-2001 МГЭ, ремонт №213 июнь 2024 года

№ п/п	Шифр и № позиции норматива	Наименование работ и затрат, единица измерения	Кол-во	Стоимость ед, руб.		Общая стоимость, руб.		
				Всего	Экспл. машин	Всего	Зар. платы	Экспл. машин
				Основной зар.платы	в т.ч. зар.платы			
1	2	3	4	5	6	7	8	9
<b>Раздел: Стены</b>								
1	6.63-6-1	Снятие обоев простых и улучшенных <i>100 м2 оклеенной поверхности</i>	1,4793	119,57	0,00	5197,87	5197,87	0,00
		Объем: 1,4793=147,93/100 Коэфф. пересчёта: пункт Коэфф. к ОЗП Коэфф. к ЗПМ % НР % СП Итого с НР и СП	6.63-6-1 28,67 28,67 100 64			4314,23 2131,13 11643,23	83 41	0,00 0,00
2	3.15-55-3	Сплошное выравнивание внутренних поверхностей (однослойное оштукатуривание) из сухих растворных смесей толщиной до 10 мм стен <i>100 м2</i>	1,4793	378,58	11,73	16262,16	15790,58	439,59
		Объем: 1,4793=147,93/100 Коэфф. пересчёта: пункт Коэфф. к ОЗП Коэфф. к эксплуатации машин Коэфф. к материалам Коэфф. к ЗПМ % НР % СП Итого с НР и СП	3.15-55-3 28,67 24,71 5,99 28,67 100 64		315,66	13106,18 6474,14 35842,48	83 41	385,90
2,1	1.1-1-2854	Грунтовка акриловая типа «Бетоконтакт», адгезионная для обработки бетонных оснований перед оштукатуриванием <i>кг</i>	36,9825	28,98	0,00	3836,87	0,00	0,00
		Коэфф. пересчёта: пункт Коэфф. к материалам	1.1-1-2854 3,58	0,00	0,00			0,00
2,2	1.3-2-29	Смеси сухие штукатурные цементно-известково-песчаные для внутренних и наружных работ, для ручного нанесения, В7,5 (М100), F50, крупность заполнителя не более 0,5 мм <i>м</i>	1,257405	1517,68	0,00	13797,30	0,00	0,00
		Коэфф. пересчёта: пункт Коэфф. к материалам	1.3-2-29 7,23	0,00	0,00			0,00
3	3.15-61-1	Отделка поверхностей из сборных элементов и плит под окраску или оклейку обоями стен и перегородок панельных <i>100 м2 отделяемой поверхности</i>	1,4793	118,88	5,96	4795,59	4591,79	114,54
		Объем: 1,4793=147,93/100 Коэфф. пересчёта: пункт Коэфф. к ОЗП	3.15-61-1 28,67	105,63	1,41			61,35

		Коэфф. к эксплуатации машин		12,67					
		Коэфф. к материалам		8,28					
		Коэфф. к ЗПМ		28,67					
		% НР		100	107,04		3811,19	83	
		% СП		64	68,51		1882,63	41	
		Итого с НР и СП			294,43		10489,41		
3,1	1.1-1-118	Вода	м3	0,016568	7,07	0,00	0,72	0,00	0,00
					0,00	0,00			0,00
		Коэфф. пересчёта: пункт		1.1-1-118					
		Коэфф. к материалам		6					
3,2	1.3-2-165	Смеси сухие штукатурные цементно-известковые для внутренних и наружных работ, для машинного и ручного нанесения, марка 75	т	0,094675	1774,21	0,00	1034,70	0,00	0,00
					0,00	0,00			0,00
		Коэфф. пересчёта: пункт		1.3-2-165					
		Коэфф. к материалам		6,16					
3,3	1.3-2-13	Растворы цементно-известковые, марка 75	м3	0,059172	481,69	0,00	255,93	0,00	0,00
					0,00	0,00			0,00
		Коэфф. пересчёта: пункт		1.3-2-13					
		Коэфф. к материалам		8,98					
4	3.15-165-1	Обработка поверхностей стен грунтовкой глубокого проникновения внутри помещения	100 м2	1,4793	52,80	0,82	2273,35	2259,77	13,58
					51,98	0,14			6,02
		Объем: 1,4793=147,93/100							
		Коэфф. пересчёта: пункт		3.15-165-1					
		Коэфф. к ОЗП		28,67					
		Коэфф. к эксплуатации машин		10,95					
		Коэфф. к ЗПМ		28,67					
		% НР		100	52,12		1875,61	83	
		% СП		64	33,36		926,51	41	
		Итого с НР и СП			138,28		5075,47		
4,1	1.1-1-3108	Грунтовка акрилатная, водно-дисперсионная, с высокой проникающей способностью, паропроницаемая, для всех видов впитывающих оснований, светло-желтая	кг	15,23679	17,66	0,00	1076,32	0,00	0,00
					0,00	0,00			0,00
		Коэфф. пересчёта: пункт		1.1-1-3108					
		Коэфф. к материалам		4					
5	3.15-127-1	Оклейка обоями простыми и средней плотности стен по монолитной штукатурке и бетону	100 м2 оклеиваемой и обиваемой поверхности	1,4793	639,21	23,12	18098,17	15292,58	381,45
					351,78	3,50			152,24
		Объем: 1,4793=147,93/100							
		Коэфф. пересчёта: пункт		3.15-127-1					
		Коэфф. к ОЗП		28,67					
		Коэфф. к эксплуатации машин		10,88					
		Коэфф. к материалам		6,2					
		Коэфф. к ЗПМ		28,67					
		% НР		100	355,28		12692,84	83	
		% СП		64	227,38		6269,96	41	
		Итого с НР и СП			1221,87		37060,97		
5,1	1.1-1-721	Обои бумажные двухслойные декоративные, без лакового покрытия	100 м2	1,730781	571,44	0,00	5479,28	0,00	0,00
					0,00	0,00			0,00
		Коэфф. пересчёта: пункт		1.1-1-721					
		Коэфф. к материалам		5,54					



6	3.15-184-1	Окраска обоев на флизелиновой основе валиком с промазкой труднодоступных мест кистью, первый слой	1,4793	84,69	0,77	3661,02	3648,26	12,76
		100 м2		83,92	0,14			6,02
		Объем: 1,4793=147,93/100						
		Коэфф. пересчёта: пункт	3.15-184-1					
		Коэфф. к ОЗП	28,67					
		Коэфф. к эксплуатации машин	10,91					
		Коэфф. к ЗПМ	28,67					
		% НР	100	84,06		3028,06	83	
		% СП	64	53,80		1495,79	41	
		Итого с НР и СП		222,55		8184,87		
6,1	1.1-1-438	Краски водно-дисперсионные поливинилацетатные, белые, марка ВД-ВА-17	0,025296	22652,13	0,00	1180,40	0,00	0,00
		100 м2		0,00	0,00			0,00
		Коэфф. пересчёта: пункт	1.1-1-438					
		Коэфф. к материалам	2,06					
7	6.63-7-5	Разборка облицовки стен из керамических глазурованных плиток	0,2986	781,64	0,00	7006,09	7006,09	0,00
		100 м2 облицовки		781,64	0,00			0,00
		Объем: 0,2986=29,86/100						
		Коэфф. пересчёта: пункт	6.63-7-5					
		Коэфф. к ОЗП	28,67					
		Коэфф. к ЗПМ	28,67					
		% НР	80	625,31		4904,26	70	
		% СП	55	429,90		2872,50	41	
		Итого с НР и СП		1836,85		14782,85		
8	6.62-40-1	Антигрибковая защита, обработка зараженных поверхностей деревянных конструкций антисептиком строительным комплексного биологического действия	0,012	123,53	3,07	42,87	42,43	0,44
		100 м2		120,32	0,57			0,29
		Объем: 0,012=1,2/100						
		Коэфф. пересчёта: пункт	6.62-40-1					
		Коэфф. к ОЗП	28,67					
		Коэфф. к эксплуатации машин	10,95					
		Коэфф. к материалам	6,07					
		Коэфф. к ЗПМ	28,67					
		% НР	100	120,89		35,22	83	
		% СП	64	77,37		17,40	41	
		Итого с НР и СП		321,79		95,49		
8,1	1.1-1-2850	Антисептик на водной основе (массовая доля картоцида 4,9%, юглона 0,006%, перметрина 0,46%), фунгицидный, инсектицидный, бактерицидный, альгицидный, водородный показатель рН 4, для защиты древесины, а также строительных материалов и лакокрасочных покрытий при наружной обработке строений от грибных и бактериальных болезней и насекомых	0,2472	58,51	0,00	93,99	0,00	0,00
		100 м2		0,00	0,00			0,00
		Коэфф. пересчёта: пункт	1.1-1-2850					
		Коэфф. к материалам	6,5					
9	3.29-1732-1	Устройство обмазочной гидроизоляции	0,012	5299,85	343,37	875,88	412,85	43,23
		100 м2 поверхности		1145,81	13,25			4,87
		Объем: 0,012=1,2/100						
		Коэфф. пересчёта: пункт	3.29-1732-1					
		Коэфф. к ОЗП	28,67					
		Коэфф. к эксплуатации машин	10,03					

		Коэфф. к материалам	9,18						
		Коэфф. к ЗПМ	28,67						
		% НР	113	1309,74		445,88		108	
		% СП	103	1193,83		185,78		45	
		Итого с НР и СП		7803,42		1507,54			
10	3.15-55-3	Сплошное выравнивание внутренних поверхностей (однослойное оштукатуривание) из сухих растворных смесей толщиной до 10 мм стен	100 м2	0,2986	378,58	11,73	3282,71	3187,53	88,71
		Объем: 0,2986=29,86/100			363,24	8,88			77,98
		Коэфф. пересчёта: пункт	3.15-55-3						
		Коэфф. к ОЗП	28,67						
		Коэфф. к эксплуатации машин	24,71						
		Коэфф. к материалам	5,99						
		Коэфф. к ЗПМ	28,67						
		% НР	100	372,12		2645,65		83	
		% СП	64	238,16		1306,89		41	
		Итого с НР и СП		988,86		7235,25			
10,1	1.1-1-2854	Грунтовка акриловая типа «Бетоконтакт», адгезионная для обработки бетонных оснований перед оштукатуриванием	кв	7,465	28,98	0,00	774,50	0,00	0,00
		Коэфф. пересчёта: пункт	1.1-1-2854		0,00	0,00			0,00
10,2	1.3-2-29	Смеси сухие штукатурные цементно-известково-песчаные для внутренних и наружных работ, для ручного нанесения, В7,5 (М100), F50, крупность заполнителя не более 0,5 мм	м	0,25381	1517,68	0,00	2785,00	0,00	0,00
		Коэфф. пересчёта: пункт	1.3-2-29		0,00	0,00			0,00
11	3.15-149-1	Гладкая облицовка стен (без карнизных, плитусных и угловых плиток) на клею из сухих смесей по камню и бетону	100 м2	0,2986	1467,33	21,72	12090,09	11953,10	77,21
		Объем: 0,2986=29,86/100			1362,19	3,85			33,83
		Коэфф. пересчёта: пункт	3.15-149-1						
		Коэфф. к ОЗП	28,67						
		Коэфф. к эксплуатации машин	11,61						
		Коэфф. к материалам	2,4						
		Коэфф. к ЗПМ	28,67						
		% НР	100	1366,04		9921,07		83	
		% СП	64	874,27		4900,77		41	
		Итого с НР и СП		3707,64		26911,93			
11,1	1.3-2-35	Смеси сухие цементно-песчаные, клеевые для плиточных работ, В12,5 (М150), F50, крупность заполнителя не более 0,5 мм	м	0,111975	1677,56	0,00	1391,89	0,00	0,00
		Коэфф. пересчёта: пункт	1.3-2-35		0,00	0,00			0,00
11,2	1.1-1-840	Плитки керамические глазурованные для внутренней облицовки, гладкие, декорированные методом сериографии, прямоугольные, сорт I	м2	29,86	52,32	0,00	9982,97	0,00	0,00
		Коэфф. пересчёта: пункт	1.1-1-840		0,00	0,00			0,00
		Коэфф. к материалам	6,39						
<b>Итого по разделу: Стены</b>							<b>200519,36</b>	<b>69382,85</b>	<b>1171,51</b>



## Раздел: Напольное покрытие

12	6.57-3-1	Разборка плитусов	0,6003	38,53	0,00	694,39	694,39	0,00
		<i>100 м плитусов</i>		38,53	0,00			0,00
		Объем: 0,6003=60,03/100						
		Коэфф. пересчёта: пункт	6.57-3-1					
		Коэфф. к ОЗП	28,67					
		Коэфф. к ЗПМ	28,67					
		% НР	80	30,82		486,07	70	
		% СП	55	21,19		284,70	41	
		Итого с НР и СП		90,55		1465,16		
13	3.11-29-3	Устройство плитусов поливинилхлоридных на винтах самонарезающих	0,6003	283,59	6,73	1680,87	1444,97	36,38
		<i>100 м плитусов</i>		80,19	0,64			11,47
		Объем: 0,6003=60,03/100						
		Коэфф. пересчёта: пункт	3.11-29-3					
		Коэфф. к ОЗП	28,67					
		Коэфф. к эксплуатации машин	8,6					
		Коэфф. к материалам	1,69					
		Коэфф. к ЗПМ	28,67					
		% НР	104	84,06		1257,12	87	
		% СП	70	56,58		592,44	41	
		Итого с НР и СП		424,23		3530,43		
13,1	1.1-1-289	Плитус напольный, ПВХ, с кабель-каналом, высота от 55 до 62 мм, толщина от 22 до 25 мм	66,033	22,18	0,00	2094,39	0,00	0,00
		<i>м</i>		0,00	0,00			0,00
		Коэфф. пересчёта: пункт	1.1-1-289					
		Коэфф. к материалам	1,43					
14	3.11-39-1	Демонтаж металлической накладной полосы (порожка)	0,024576	249,29	14,65	146,10	139,62	2,58
		<i>100 м</i>		189,38	0,77			0,57
		Объем: 0,024576=(4,096/100)*0,6						
		Коэфф. пересчёта: пункт	3.11-39-1					
		Коэфф. к ОЗП	28,67					
		Коэфф. к эксплуатации машин	6,79					
		Коэфф. к материалам	3,51					
		Коэфф. к ЗПМ	28,67					
		% НР	104	197,76		121,47	87	
		% СП	70	133,11		57,24	41	
		Итого с НР и СП		580,15		324,81		
15	3.11-39-1	Укладка металлической накладной полосы (порожка)	0,04096	249,29	14,65	243,57	232,80	4,28
		<i>100 м</i>		189,38	0,77			0,86
		Объем: 0,04096=4,096/100						
		Коэфф. пересчёта: пункт	3.11-39-1					
		Коэфф. к ОЗП	28,67					
		Коэфф. к эксплуатации машин	6,79					
		Коэфф. к материалам	3,51					
		Коэфф. к ЗПМ	28,67					
		% НР	104	197,76		202,54	87	
		% СП	70	133,11		95,45	41	
		Итого с НР и СП		580,15		541,56		
15,1	1.7-12-44	Порог одноуровневый, алюминиевый, тип крепления открытый, с элементами крепежа, ширина 30 мм, высота 2,6 мм	4,38272	16,07	0,00	621,19	0,00	0,00
		<i>м</i>		0,00	0,00			0,00
		Коэфф. пересчёта: пункт	1.7-12-44					

16	3.11-37-1	Коэфф. к материалам Демонтаж покрытия из ламинат- паркета на основе износостойкого пластика бесклеевым (замковым) способом	8,82	0,26672	591,21	43,13	2583,61	2242,85	142,79
		Объем: $0,26672=(33,34/100)*0,8$		100 м2	280,12	8,51			68,23
		Коэфф. пересчёта: пункт	3.11-37-1						
		Коэфф. к ОЗП	28,67						
		Коэфф. к эксплуатации машин	11,86						
		Коэфф. к материалам	2,77						
		Коэфф. к ЗПМ	28,67						
		% НР	104		300,18		1951,28	87	
		% СП	70		202,04		919,57	41	
		Итого с НР и СП			1093,43		5454,46		
17	3.11-10-11	Устройство самовыравнивающихся стяжек из специализированных сухих смесей толщиной 5 мм		0,3334	482,58	65,87	4173,46	3917,76	225,30
		Объем: $0,3334=33,34/100$		100 м2 стяжки	391,47	9,19			92,03
		Коэфф. пересчёта: пункт	3.11-10-11						
		Коэфф. к ОЗП	28,67						
		Коэфф. к эксплуатации машин	9,8						
		Коэфф. к материалам	3,61						
		Коэфф. к ЗПМ	28,67						
		% НР	104		416,69		3408,45	87	
		% СП	70		280,46		1606,28	41	
		Итого с НР и СП			1179,73		9188,19		
17,1	1.1-1-3257	Грунтовка водно-дисперсионная высококонцентрированная глубокопроникающая универсальная		6,668	17,31	0,00	492,84	0,00	0,00
		Коэфф. пересчёта: пункт	1.1-1-3257	кз	0,00	0,00			0,00
17,2	1.3-2-175	Коэфф. к материалам Смеси сухие цементно-песчаные для устройства стяжки пола ручным и механизированным способом, самовыравнивающиеся, марка 200	4,27	0,280723	2401,10	0,00	2736,60	0,00	0,00
		Коэфф. пересчёта: пункт	1.3-2-175	т	0,00	0,00			0,00
18	3.11-10-12	Коэфф. к материалам Добавляется на каждый 1 мм изменения толщины стяжки к позиции 3.11-10-11	4,06	0,1191	53,46	9,10	169,84	157,69	11,97
		Объем: $0,1191=(11,91/100)*1$		100 м2 стяжки	44,07	1,46			5,16
		Коэфф. пересчёта: пункт	3.11-10-12						
		Коэфф. к ОЗП	28,67						
		Коэфф. к эксплуатации машин	10,59						
		Коэфф. к материалам	5,9						
		Коэфф. к ЗПМ	28,67						
		% НР	104		47,35		137,19	87	
		% СП	70		31,87		64,65	41	
		Итого с НР и СП			132,68		371,68		
18,1	1.3-2-175	Смеси сухие цементно-песчаные для устройства стяжки пола ручным и механизированным способом, самовыравнивающиеся, марка 200		0,020009	2401,10	0,00	195,04	0,00	0,00
		Коэфф. пересчёта: пункт	1.3-2-175	т	0,00	0,00			0,00



19	3.11-10-12	Козфф. к материалам Добавляется на каждый 1 мм изменения толщины стяжки к позиции 3.11-10-11 <i>100 м2 стяжки</i>	4,06 0,5156	53,46 44,07	9,10 1,46	734,95	682,06	52,00 22,65
		Объем: $0,5156=(12,89/100)*4$ Козфф. пересчёта: пункт	3.11-10-12					
		Козфф. к ОЗП	28,67					
		Козфф. к эксплуатации машин	10,59					
		Козфф. к материалам	5,9					
		Козфф. к ЗПМ	28,67					
		% НР	104	47,35		593,39	87	
		% СП	70	31,87		279,64	41	
		Итого с НР и СП		132,68		1607,98		
19,1	1.3-2-175	Смеси сухие цементно-песчаные для устройства стяжки пола ручным и механизированным способом, самовыравнивающиеся, марка 200 <i>т</i>	0,086621	2401,10 0,00	0,00 0,00	844,44	0,00	0,00 0,00
		Козфф. пересчёта: пункт	1.3-2-175					
20	3.11-37-1	Козфф. к материалам Устройство покрытия из ламинат- паркета на основе износостойкого пластика бесклеевым (замковым) способом <i>100 м2</i>	4,06 0,3334	591,21 280,12	43,13 8,51	3229,43	2803,35	178,61 85,15
		Объем: $0,3334=33,34/100$ Козфф. пересчёта: пункт	3.11-37-1					
		Козфф. к ОЗП	28,67					
		Козфф. к эксплуатации машин	11,86					
		Козфф. к материалам	2,77					
		Козфф. к ЗПМ	28,67					
		% НР	104	300,18		2438,91	87	
		% СП	70	202,04		1149,37	41	
		Итого с НР и СП		1093,43		6817,71		
20,1	1.1-1-2491	Ламинированное напольное покрытие (ламинат) на основе древесноволокнистых плит, бесклеевое, 32 класса воздействия нагрузки, толщина 8 мм <i>м2</i>	35,3404	276,40 0,00	0,00 0,00	17973,29	0,00	0,00 0,00
		Козфф. пересчёта: пункт	1.1-1-2491					
21	6.57-2-7	Козфф. к материалам Разборка покрытий из керамических плиток <i>100 м2 покрытия</i>	1,84 0,2452	845,63 781,15	64,48 19,25	6017,09	5749,48	267,61 141,63
		Объем: $0,2452=24,52/100$ Козфф. пересчёта: пункт	6.57-2-7					
		Козфф. к ОЗП	28,67					
		Козфф. к эксплуатации машин	16,17					
		Козфф. к ЗПМ	28,67					
		% НР	80	640,32		4024,64	70	
		% СП	55	440,22		2357,29	41	
		Итого с НР и СП		1926,17		12399,02		
22	3.11-10-11	Устройство самовыравнивающихся стяжек из специализированных сухих смесей толщиной 5 мм <i>100 м2 стяжки</i>	0,2452	482,58 391,47	65,87 9,19	3069,41	2881,34	165,72 67,66
		Объем: $0,2452=24,52/100$ Козфф. пересчёта: пункт	3.11-10-11					
		Козфф. к ОЗП	28,67					

		Кoeff. к эксплуатации машин	9,8						
		Кoeff. к материалам	3,61						
		Кoeff. к ЗПМ	28,67						
		% НР	104	416,69		2506,77		87	
		% СП	70	280,46		1181,35		41	
		Итого с НР и СП		1179,73		6757,53			
22,1	1.1-1-3257	Грунтовка водно-дисперсионная высококонцентрированная глубокопроникающая универсальная	ка	4,904	17,31	0,00	362,48	0,00	0,00
		Кoeff. пересчёта: пункт	1.1-1-3257		0,00	0,00			0,00
22,2	1.3-2-175	Кoeff. к материалам Смеси сухие цементно-песчаные для устройства стяжки пола ручным и механизированным способом, самовыравнивающиеся, марка 200	т	0,206458	2401,10	0,00	2012,66	0,00	0,00
		Кoeff. пересчёта: пункт	1.3-2-175		0,00	0,00			0,00
23	3.11-10-12	Кoeff. к материалам Добавляется на каждый 1 мм изменения толщины стяжки к позиции 3.11-10-11		4,06					
		Объем: $0,1525=(15,25/100)*1$ Кoeff. пересчёта: пункт	3.11-10-12	0,1525	53,46	9,10	217,44	201,84	15,36
					44,07	1,46			6,59
		Кoeff. к ОЗП	28,67						
		Кoeff. к эксплуатации машин	10,59						
		Кoeff. к материалам	5,9						
		Кoeff. к ЗПМ	28,67						
		% НР	104	47,35		175,60		87	
		% СП	70	31,87		82,75		41	
		Итого с НР и СП		132,68		475,79			
23,1	1.3-2-175	Смеси сухие цементно-песчаные для устройства стяжки пола ручным и механизированным способом, самовыравнивающиеся, марка 200	т	0,02562	2401,10	0,00	249,77	0,00	0,00
		Кoeff. пересчёта: пункт	1.3-2-175		0,00	0,00			0,00
24	3.11-10-12	Кoeff. к материалам Добавляется на каждый 1 мм изменения толщины стяжки к позиции 3.11-10-11		4,06					
		Объем: $0,4904=(24,52/100)*2$ Кoeff. пересчёта: пункт	3.11-10-12	0,4904	53,46	9,10	699,09	648,80	49,46
					44,07	1,46			21,50
		Кoeff. к ОЗП	28,67						
		Кoeff. к эксплуатации машин	10,59						
		Кoeff. к материалам	5,9						
		Кoeff. к ЗПМ	28,67						
		% НР	104	47,35		564,46		87	
		% СП	70	31,87		266,01		41	
		Итого с НР и СП		132,68		1529,56			
24,1	1.3-2-175	Смеси сухие цементно-песчаные для устройства стяжки пола ручным и механизированным способом, самовыравнивающиеся, марка 200	т	0,082387	2401,10	0,00	803,15	0,00	0,00
		Кoeff. пересчёта: пункт	1.3-2-175		0,00	0,00			0,00
25	3.11-18-2	Кoeff. к материалам Устройство покрытий на цементном растворе из плиток керамических для полов многоцветных		4,06					
				0,2452	2451,94	162,37	11798,59	8948,77	535,59



			100 м2 покрытия	1215,82	39,82		293,01	
		Объем: 0,2452=24,52/100						
		Коэфф. пересчёта: пункт	3.11-18-2					
		Коэфф. к ОЗП	28,67					
		Коэфф. к эксплуатации машин	12,85					
		Коэфф. к материалам	8,79					
		Коэфф. к ЗПМ	28,67					
		% НР	104	1305,87		7785,43	87	
		% СП	70	878,95		3669,00	41	
		Итого с НР и СП		4636,75		23253,02		
25,1	1.1-1-851	Плитка керамогранитная неполированная, универсальная, размер 600х600х10 мм, цвет: коричневый, светло-зеленый, зеленый, красный, синий, голубой, черный, серый, темно-серый	25,746	47,62	0,00	22423,91	0,00	
			м2	0,00	0,00		0,00	
		Коэфф. пересчёта: пункт	1.1-1-851					
		Коэфф. к материалам	18,29					
<b>Итого по разделу: Напольное покрытие</b>						<b>124526,66</b>	<b>30745,72</b>	<b>1687,65</b>
						<b>816,51</b>		
<b>Раздел: Потолок</b>								
26	3.15-183-6	Демонтаж декоративного молдинга натяжного потолка гарпунным способом	0,0438	67,48	1,54	85,62	84,86	0,76
			100 м2	65,94	0,29			0,29
		Объем: 0,0438=4,38/100						
		Коэфф. пересчёта: пункт	3.15-183-6					
		Коэфф. к ОЗП	28,67					
		Коэфф. к эксплуатации машин	10,92					
		Коэфф. к ЗПМ	28,67					
		% НР	100	66,23		70,43	83	
		% СП	64	42,39		34,79	41	
		Итого с НР и СП		176,10		190,84		
27	3.15-183-6	Устройство натяжного потолка: крепление, натяжка и фиксация полотна в багете гарпунным способом	0,0438	67,48	1,54	85,62	84,86	0,76
			100 м2	65,94	0,29			0,29
		Объем: 0,0438=4,38/100						
		Коэфф. пересчёта: пункт	3.15-183-6					
		Коэфф. к ОЗП	28,67					
		Коэфф. к эксплуатации машин	10,92					
		Коэфф. к ЗПМ	28,67					
		% НР	100	66,23		70,43	83	
		% СП	64	42,39		34,79	41	
		Итого с НР и СП		176,10		190,84		
27,1	1.1-1-1503	Шурупы с потайной головкой, оцинкованные, длина 22-32 мм	0,00042	17921,30	0,00	80,50	0,00	0,00
			т	0,00	0,00			0,00
		Коэфф. пересчёта: пункт	1.1-1-1503					
		Коэфф. к материалам	10,69					
27,2	1.1-1-3693	Дюбели распорные гластмассовые, размеры 6х40 мм	8,8914	10,60	0,00	191,33	0,00	0,00
			100 шт.	0,00	0,00			0,00
		Коэфф. пересчёта: пункт	1.1-1-3693					
		Коэфф. к материалам	2,03					
<b>Итого по разделу: Потолок</b>						<b>653,51</b>	<b>169,72</b>	<b>1,52</b>

## Раздел: Оконный блок

28	3.10-85-1	Разборка подоконных досок из ПВХ в каменных стенах толщиной до 0,51 м	100 м	0,023752	2555,75	10,75	427,34	159,12	2,95
		Объем: $0,023752=(2,969/100)*0,8$			222,98	2,01			1,43
		Коэфф. пересчёта: пункт		3.10-85-1					
		Коэфф. к ОЗП			28,67				
		Коэфф. к эксплуатации машин			10,94				
		Коэфф. к материалам			4,81				
		Коэфф. к ЗПМ			28,67				
		% НР			105	236,24	138,43	87	
		% СП			70	157,49	65,24	41	
		Итого с НР и СП			2949,48		631,01		
29	3.10-85-1	Установка подоконных досок из ПВХ в каменных стенах толщиной до 0,51 м	100 м	0,02969	2555,75	10,75	533,89	198,68	3,61
		Объем: $0,02969=2,969/100$			222,98	2,01			1,72
		Коэфф. пересчёта: пункт		3.10-85-1					
		Коэфф. к ОЗП			28,67				
		Коэфф. к эксплуатации машин			10,94				
		Коэфф. к материалам			4,81				
		Коэфф. к ЗПМ			28,67				
		% НР			105	236,24	172,85	87	
		% СП			70	157,49	81,46	41	
		Итого с НР и СП			2949,48		788,20		
29,1	1.9-12-115	Доски подоконные из ПВХ ламинированные декоративными ПВХ пленками, цвет: белый, мрамор, размеры 20x400x6000 мм	м	3,11745	156,88	0,00	1491,66	0,00	0,00
		Коэфф. пересчёта: пункт		1.9-12-115	0,00	0,00			0,00
		Коэфф. к материалам		3,05					
29,2	1.9-12-112	Заглушки торцевые двусторонние к подоконной доске из ПВХ, цвет: белый, мрамор, размеры 40x480 мм	шт.	0,17814	10,42	0,00	9,11	0,00	0,00
		Коэфф. пересчёта: пункт		1.9-12-112	0,00	0,00			0,00
		Коэфф. к материалам		4,9					
30	3.13-17-6	Очистка поверхности щетками	1 м2	7,29	10,06	0,00	2201,28	2201,28	0,00
		Коэфф. пересчёта: пункт		3.13-17-6	10,06	0,00			0,00
		Коэфф. к ОЗП			28,67				
		Коэфф. к ЗПМ			28,67				
		% НР			100	10,06	1827,06	83	
		% СП			64	6,44	902,52	41	
		Итого с НР и СП			26,56		4930,86		
31	3.13-47-1	Шпатлевка поверхности полиуретановой двухкомпонентной шпатлевкой	100 м2	0,0729	575,77	84,19	1097,69	1034,99	47,97
		Объем: $0,0729=7,29/100$			472,99	8,06			17,78
		Коэфф. пересчёта: пункт		3.13-47-1					
		Коэфф. к ОЗП			28,67				
		Коэфф. к эксплуатации машин			7,46				
		Коэфф. к материалам			10,83				
		Коэфф. к ЗПМ			28,67				
		% НР			100	481,05	859,04	83	



		% СП	64	307,87		424,35	41	
		Итого с НР и СП		1364,69		2381,08		
31,1	1.1-1-3711	Шпатлевка полиуретановая двухкомпонентная для бетона	1,48716	39,29	0,00	316,69	0,00	0,00
			ка	0,00	0,00			0,00
		Коэфф. пересчёта: пункт	1.1-1-3711					
			5,42					
32	3.15-96-3	Улучшенная окраска поливинилацетатными водоземulsionными составами по штукатурке стен	0,0729	493,76	29,03	1013,63	982,52	27,47
				458,64	6,86			14,62
		Объем: 0,0729=7,29/100						
		Коэфф. пересчёта: пункт	3.15-96-3					
		Коэфф. к ОЗП	28,67					
		Коэфф. к эксплуатации машин	12,66					
		Коэфф. к материалам	8,28					
		Коэфф. к ЗПМ	28,67					
		% НР	100	465,50		815,49	83	
		% СП	64	297,92		402,83	41	
		Итого с НР и СП		1257,18		2231,95		
32,1	1.1-1-1478	Шпатлевка водно-дисперсионная акриловая	0,003718	13953,60	0,00	164,46	0,00	0,00
			т	0,00	0,00			0,00
		Коэфф. пересчёта: пункт	1.1-1-1478					
			3,17					
32,2	1.1-1-438	Краски водно-дисперсионные поливинилацетатные, белые, марка ВД-ВА-17	0,004593	22652,13	0,00	214,32	0,00	0,00
			т	0,00	0,00			0,00
		Коэфф. пересчёта: пункт	1.1-1-438					
		Коэфф. к материалам	2,06					
33	3.10-84-6	Демонтаж в жилых и общественных зданиях оконных блоков из ПВХ-профилей, поворотные (откидные, поворотно-откидные) двух- и трехстворчатые площадь проема более 2 м2	0,02424	8700,82	291,63	1802,23	1231,66	77,26
			100 м2	1692,64	49,39			35,84
		Объем: 0,02424=(3,03/100)*0,8						
		Коэфф. пересчёта: пункт	3.10-84-6					
		Коэфф. к ОЗП	28,67					
		Коэфф. к эксплуатации машин	10,44					
		Коэфф. к материалам	3,03					
		Коэфф. к ЗПМ	28,67					
		% НР	105	1829,13		1071,54	87	
		% СП	70	1219,42		504,98	41	
		Итого с НР и СП		11749,37		3378,75		
34	3.10-84-6	Установка в жилых и общественных зданиях оконных блоков из ПВХ-профилей, поворотные (откидные, поворотно-откидные) двух- и трехстворчатые площадь проема более 2 м2	0,0303	8700,82	291,63	2252,79	1539,58	96,57
			100 м2	1692,64	49,39			45,01
		Объем: 0,0303=3,03/100						
		Коэфф. пересчёта: пункт	3.10-84-6					
		Коэфф. к ОЗП	28,67					
		Коэфф. к эксплуатации машин	10,44					
		Коэфф. к материалам	3,03					
		Коэфф. к ЗПМ	28,67					
		% НР	105	1829,13		1339,43	87	
		% СП	70	1219,42		631,23	41	

34,1	1.1-1-2980	Итого с НР и СП Лента гидроизоляционная, паропроницаемая, герметизирующая, бутилкаучуковая, на основе пародиффузионной мембраны, с клеящими неотверждаемыми слоями герметика с двух краев, прочность сцепления не менее 0,1 МПа, диапазон температур эксплуатации от -60 до +80°С, теплостойкость до +180°С, пенетрация при 0,1 мм от 3 до 90, ширина 100 мм, толщина 1,5 мм, для вентиляции и защиты от проникновения влаги в стык различных конструкций, отделки под отлив, наружная герметизация примыканий оконных и дверных блоков к стеновому проему и защиты теплоизоляционного слоя		11749,37		4223,45			
			М	1,74225	14,75	0,00	34,70	0,00	0,00
		Коэфф. пересчёта: пункт			0,00	0,00			0,00
				1.1-1-2980					
		Коэфф. к материалам		1,35					
34,2	1.1-1-3078	Лента пароизоляционная, самоклеящаяся, уплотнительная, бутилкаучуковая, дублированная нетканым полотном с двух сторон, прочность сцепления не менее 0,03 МПа, диапазон температур эксплуатации от -60 до +90°, ширина 70 мм, для защиты монтажной пены от увлажнения внутри помещения, препятствует образованию конденсата на поверхности внутренних откосов при монтаже оконных и дверных блоков, светопрозрачных конструкций		7,52955	13,06	0,00	116,04	0,00	0,00
			М		0,00	0,00			0,00
		Коэфф. пересчёта: пункт		1.1-1-3078					
		Коэфф. к материалам		1,18					
34,3	1.9-1-194	Блоки оконные из ПВХ профилей, теплозащитные, распашные, трехстворчатые, с форточкой, с двухкамерными стеклопакетами, с комплектом фурнитуры, ОП 15-21ф, для жилых домов		3,03	1996,71	0,00	27951,14	0,00	0,00
			М2		0,00	0,00			0,00
		Коэфф. пересчёта: пункт		1.9-1-194					
		Коэфф. к материалам		4,62					
34,4	1.1-1-2984	Лента предварительноосжатая саморасширяющаяся уплотнительная ПСУЛ 10/4		4,77225	6,48	0,00	29,37	0,00	0,00
			М		0,00	0,00			0,00
		Коэфф. пересчёта: пункт		1.1-1-2984					
		Коэфф. к материалам		0,95					
35	3.10-83-2	Демонтаж блоков из ПВХ-профилей в наружных и внутренних дверных проемах в каменных стенах площадью проема более 3 м2		0,03408	7579,75	282,74	2212,39	1459,88	106,35
		Объем: $0,03408=(4,26/100)*0,8$	100 м2		1427,08	48,88			49,89
		Коэфф. пересчёта: пункт		3.10-83-2					
		Коэфф. к ОЗП		28,67					
		Коэфф. к эксплуатации машин		10,54					
		Коэфф. к материалам		3,23					
		Коэфф. к ЗПМ		28,67					
		% НР		105	1549,76		1270,10	87	
		% СП		70	1033,17		598,55	41	
		Итого с НР и СП			10162,68		4081,04		
36	3.10-83-2	Установка блоков из ПВХ-профилей в наружных и внутренних дверных проемах в каменных стенах площадью проема более 3 м2		0,0426	7579,75	282,74	2765,45	1824,85	132,91
		Объем: $0,0426=4,26/100$	100 м2		1427,08	48,88			62,50
		Коэфф. пересчёта: пункт		3.10-83-2					
		Коэфф. к ОЗП		28,67					
		Коэфф. к эксплуатации машин		10,54					



		Кoeff. к материалам	3,23						
		Кoeff. к ЗПМ	28,67						
		% НР	105	1549,76		1587,62		87	
		% СП	70	1033,17		748,19		41	
		Итого с НР и СП		10162,68		5101,26			
36,1	1.1-1-3078	Лента пароизоляционная, самоклеящаяся, уплотнительная, бутилкаучуковая, дублированная нетканым полотном с двух сторон, прочность сцепления не менее 0,03 МПа, диапазон температур эксплуатации от -60 до +90°, ширина 70 мм, для защиты монтажной пены от увлажнения внутри помещения, препятствует образованию конденсата на поверхности внутренних откосов при монтаже оконных и дверных блоков, светопрозрачных конструкций							
			1,704	13,06	0,00	26,26		0,00	0,00
				0,00	0,00				0,00
		Кoeff. пересчёта: пункт	1.1-1-3078						
36,2	1.1-1-2980	Кoeff. к материалам Лента гидроизоляционная, паропроницаемая, герметизирующая, бутилкаучуковая, на основе пародиффузионной мембраны, с клеящими неотверждаемыми слоями герметика с двух краев, прочность сцепления не менее 0,1 МПа, диапазон температур эксплуатации от -60 до +80°С, теплостойкость до +180°С, пенетрация при 0,1 мм от 3 до 90, ширина 100 мм, толщина 1,5 мм, для вентиляции и защиты от проникновения влаги в стык различных конструкций, отделки под отлив, наружная герметизация примыканий оконных и дверных блоков к стеновому проему и защиты теплоизоляционного слоя							
			9,2868	14,75	0,00	184,92		0,00	0,00
				0,00	0,00				0,00
		Кoeff. пересчёта: пункт	1.1-1-2980						
36,3	1.9-2-38	Кoeff. к материалам Блок дверной балконный из пятикамерных ПВХ профилей толщиной 76 мм, с усиленным армированием, одинарный, с наружной ламинацией, с импостом, с одним распашным и одним неоткрываемым полотном, двухкамерным стеклопакетом (4х16хИ4х14хИ4), с вентиляционным клапаном и фурнитурой, площадь более 2 м2							
			4,26	1151,35	0,00	55619,87		0,00	0,00
				0,00	0,00				0,00
		Кoeff. пересчёта: пункт	1.9-2-38						
36,4	1.1-1-2984	Кoeff. к материалам Лента предварительносжатая саморасширяющаяся уплотнительная ПСУЛ 10/4							
			6,4326	6,48	0,00	39,60		0,00	0,00
				0,00	0,00				0,00
		Кoeff. пересчёта: пункт	1.1-1-2984						
37	3.9-83-7	Кoeff. к материалам Демонтаж в жилых и общественных зданиях оконных блоков из алюминиевых профилей поворотных (откидных, поворотно-откидных) с площадью проема более 2 м2 трехстворчатых							
			0,07782	4730,87	109,73	5813,06		4371,89	83,52
				1802,65	10,75				26,09
		Объем: $0,07782=(12,97/100)*0,6$							
		Кoeff. пересчёта: пункт	3.9-83-7						
		Кoeff. к ОЗП	28,67						
		Кoeff. к эксплуатации машин	9						
		Кoeff. к материалам	6,19						
		Кoeff. к ЗПМ	28,67						
		% НР	85	1541,39		3060,32		70	
		% СП	70	1269,38		1792,47		41	
		Итого с НР и СП		7541,64		10665,85			
38	3.9-83-7	Установка в жилых и общественных зданиях оконных блоков из алюминиевых	0,1197	4730,87	109,73	8941,39		6724,55	128,52

		профилей поворотных (откидных, поворотно-откидных) с площадью проема более 2 м2 трехстворчатых	100 м2	1802,65	10,75		40,14			
		Объем: 0,1197=11,97/100								
		Коэфф. пересчёта: пункт	3.9-83-7							
		Коэфф. к ОЗП	28,67							
		Коэфф. к эксплуатации машин	9							
		Коэфф. к материалам	6,19							
		Коэфф. к ЗПМ	28,67							
		% НР	85	1541,39		4707,19	70			
		% СП	70	1269,38		2757,07	41			
		Итого с НР и СП		7541,64		16405,65				
38,1	1.1-1-2980	Лента гидроизоляционная, паропроницаемая, герметизирующая, бутилкаучуковая, на основе пародиффузионной мембраны, с клеящими неотверждаемыми слоями герметика с двух краев, прочность сцепления не менее 0,1 МПа, диапазон температур эксплуатации от -60 до +80°С, теплостойкость до +180°С, пенетрация при 0,1 мм от 3 до 90, ширина 100 мм, толщина 1,5 мм, для вентиляции и защиты от проникновения влаги в стык различных конструкций, отделки под отлив, наружная герметизация примыканий оконных и дверных блоков к стеновому проему и защиты теплоизоляционного слоя	м	26,14248	14,75	0,00	520,56	0,00	0,00	
		Коэфф. пересчёта: пункт	1.1-1-2980		0,00	0,00			0,00	
		Коэфф. к материалам	1,35							
38,2	1.7-3-25	Сверло победитовое, диаметр 12 мм, длина 550 мм	шт.	2,9925	290,18	0,00	3056,63	0,00	0,00	
		Коэфф. пересчёта: пункт	1.7-3-25		0,00	0,00			0,00	
		Коэфф. к материалам	3,52							
38,3	1.6-2-148	Блок оконный из алюминиевых комбинированных профилей типа ОАК СПД (4И-12-4М1-12-4И), с импостами, с распашным открыванием, с фурнитурой, площадь более 2 м2	м2	8,9775	1228,05	0,00	113776,14	0,00	0,00	
		Коэфф. пересчёта: пункт	1.6-2-148		0,00	0,00			0,00	
		Коэфф. к материалам	10,32							
38,4	1.1-1-2984	Лента предварительносжатая саморасширяющаяся уплотнительная ПСУЛ 10/4	м	26,14248	6,48	0,00	160,93	0,00	0,00	
		Коэфф. пересчёта: пункт	1.1-1-2984		0,00	0,00			0,00	
		Коэфф. к материалам	0,95							
<b>Итого по разделу: Оконный блок</b>							<b>258531,50</b>	<b>21 729,00</b>	<b>707,13</b>	
									<b>295,02</b>	
<b>Раздел: Дверной блок</b>										
39	3.10-21-3	Демонтаж блоков во внутренних дверных проемах в перегородках и стенах площадь проема до 3 м2	100 м2 проемов	0,07376	2904,54	274,98	4100,84	2994,29	232,37	
		Объем: 0,07376=(9,22/100)*0,8			1352,40	51,41			113,82	
		Коэфф. пересчёта: пункт	3.10-21-3							
		Коэфф. к ОЗП	28,67							
		Коэфф. к эксплуатации машин	10,94							
		Коэфф. к материалам	9,28							
		Коэфф. к ЗПМ	28,67							
		% НР	105	1474,00			2605,03	87		
		% СП	70	982,67			1227,66	41		

40	3.10-21-3	Итого с НР и СП Установка блоков в наружных и внутренних дверных проемах в перегородках и деревянных нерубленых стенах площадь проема до 3 м2		5361,21		7933,53			
			0,0922	2904,54	274,98	5125,94	3742,87	290,35	
				1352,40	51,41			142,20	
		Объем: 0,0922=9,22/100							
		Козфф. пересчёта: пункт	3.10-21-3						
		Козфф. к ОЗП	28,67						
		Козфф. к эксплуатации машин	10,94						
		Козфф. к материалам	9,28						
		Козфф. к ЗПМ	28,67						
		% НР	105	1474,00		3256,30	87		
		% СП	70	982,67		1534,58	41		
		Итого с НР и СП		5361,21		9916,82			
40,1	1.8-1-93	Защелка врезная с механизмом блокирования и ручками, стальная, хромированная	0,461	87,81	0,00	235,19	0,00	0,00	
				0,00	0,00			0,00	
		Козфф. пересчёта: пункт	1.8-1-93						
		Козфф. к материалам	5,81						
40,2	1.9-7-20	Блоки дверные деревянные внутренние, однопольные, глухие, со сплошным заполнением щита, облицованные пластиком бумажно-слоистым, с петлями, ручками, врезным замком с защелкой	9,22	460,36	0,00	27716,72	0,00	0,00	
				0,00	0,00			0,00	
		Козфф. пересчёта: пункт	1.9-7-20						
		Козфф. к материалам	6,53						
41	3.10-21-1	Демонтаж блоков в наружных и внутренних дверных проемах в каменных стенах площадь проема до 3 м2	0,01188	3555,61	454,29	685,54	385,61	58,25	
				1081,50	53,91			19,21	
		Объем: 0,01188=(1,98/100)*0,6							
		Козфф. пересчёта: пункт	3.10-21-1						
		Козфф. к ОЗП	28,67						
		Козфф. к эксплуатации машин	10,31						
		Козфф. к материалам	10,07						
		Козфф. к ЗПМ	28,67						
		% НР	105	1192,18		335,48	87		
		% СП	70	794,79		158,10	41		
		Итого с НР и СП		5542,58		1179,12			
42	3.10-21-1	Установка блоков в наружных и внутренних дверных проемах в каменных стенах площадь проема до 3 м2	0,0198	3555,61	454,29	1142,60	642,78	97,12	
				1081,50	53,91			32,11	
		Объем: 0,0198=1,98/100							
		Козфф. пересчёта: пункт	3.10-21-1						
		Козфф. к ОЗП	28,67						
		Козфф. к эксплуатации машин	10,31						
		Козфф. к материалам	10,07						
		Козфф. к ЗПМ	28,67						
		% НР	105	1192,18		559,22	87		
		% СП	70	794,79		263,54	41		
		Итого с НР и СП		5542,58		1965,36			
42,1	1.7-2-272	Блок дверной стальной внутренний, однопольный, с утеплителем, стальной замкнутой коробкой, цилиндрическим замком, глазком, ручками, противосъемными штырями, двумя контурами резинового уплотнителя, петлями наружными с шарикоподшипником, толщина стали 1,5 мм с наружной отделкой полимерно-порошковым напылением, внутренняя отделка из влагостойкой ламинированной панели МДФ, размеры 2060x960 мм	0,9306	1723,11	0,00	12507,53	0,00	0,00	



				шт.		0,00	0,00			0,00
		Кoeff. пересчёта: пункт		1.7-2-272						
		Кoeff. к материалам		7,8						
43	3.13-17-6	Очистка поверхности щетками		0,5		10,06	0,00	151,09	151,09	0,00
				1 м2		10,06	0,00			0,00
		Кoeff. пересчёта: пункт		3.13-17-6						
		Кoeff. к ОЗП		28,67						
		Кoeff. к ЗПМ		28,67						
		% НР		100		10,06		125,40	83	
		% СП		64		6,44		61,95	41	
		Итого с НР и СП				26,56		338,44		
44	3.13-47-1	Шпатлевка поверхности полиуретановой двухкомпонентной шпатлевкой		0,005		575,77	84,19	75,35	71,10	3,28
				100 м2		472,99	8,06			1,15
		Объем: 0,005=0,5/100								
		Кoeff. пересчёта: пункт		3.13-47-1						
		Кoeff. к ОЗП		28,67						
		Кoeff. к эксплуатации машин		7,46						
		Кoeff. к материалам		10,83						
		Кoeff. к ЗПМ		28,67						
		% НР		100		481,05		59,01	83	
		% СП		64		307,87		29,15	41	
		Итого с НР и СП				1364,69		163,51		
44,1	1.1-1-3711	Шпатлевка полиуретановая двухкомпонентная для бетона		0,102		39,29	0,00	21,73	0,00	0,00
				кг		0,00	0,00			0,00
		Кoeff. пересчёта: пункт		1.1-1-3711						
		Кoeff. к материалам		5,42						
45	3.15-96-3	Улучшенная окраска поливинилацетатными водоземulsionными составами по штукатурке стен		0,005		493,76	29,03	69,52	67,37	1,90
				100 м2 окрашиваемой поверхности		458,64	6,86			1,15
		Объем: 0,005=0,5/100								
		Кoeff. пересчёта: пункт		3.15-96-3						
		Кoeff. к ОЗП		28,67						
		Кoeff. к эксплуатации машин		12,66						
		Кoeff. к материалам		8,28						
		Кoeff. к ЗПМ		28,67						
		% НР		100		465,50		55,92	83	
		% СП		64		297,92		27,62	41	
		Итого с НР и СП				1257,18		153,06		
45,1	1.1-1-1478	Шпатлевка водно-дисперсионная акриловая		0,000255		13953,60	0,00	11,29	0,00	0,00
				т		0,00	0,00			0,00
		Кoeff. пересчёта: пункт		1.1-1-1478						
		Кoeff. к материалам		3,17						
45,2	1.1-1-438	Краски водно-дисперсионные поливинилацетатные, белые, марка ВД-ВА-17		0,000315		22652,13	0,00	14,71	0,00	0,00
				т		0,00	0,00			0,00
		Кoeff. пересчёта: пункт		1.1-1-438						
		Кoeff. к материалам		2,06						
<b>Итого по разделу: Дверной блок</b>								<b>62157,01</b>	<b>8055,11</b>	<b>683,27</b>
										<b>309,64</b>
<b>Раздел: Разное</b>										
46	6.65-12-1	Демонтаж радиатора массой до 80 кг		0,03		1290,31	0,00	1162,00	1162,00	0,00
				100 шт.		1290,31	0,00			0,00

		Объем: 0,03=3/100							
		Коэфф. пересчёта: пункт		6.65-12-1					
		Коэфф. к ОЗП		28,67					
		Коэфф. к ЗПМ		28,67					
		% НР		80	1032,25		813,40	70	
		% СП		55	709,67		476,42	41	
		Итого с НР и СП			3032,23		2451,82		
47	3.18-6-2	Установка радиаторов стальных		0,03	1626,63	157,05	995,69	637,91	64,03
					<u>695,02</u>	<u>37,58</u>			<u>34,40</u>
		100 кВт радиаторов и конвекторов							
		Объем: 0,03=3/100							
		Коэфф. пересчёта: пункт		3.18-6-2					
		Коэфф. к ОЗП		28,67					
		Коэфф. к эксплуатации машин		12,73					
		Коэфф. к материалам		12,64					
		Коэфф. к ЗПМ		28,67					
		% НР		110	805,86		574,12	90	
		% СП		74	542,12		261,54	41	
		Итого с НР и СП			2974,61		1831,35		
48	6.65-4-3	Демонтаж санитарно-технических приборов унитазов со смывным бачком		0,01	1681,68	0,00	504,88	504,88	0,00
					<u>1681,68</u>	<u>0,00</u>			<u>0,00</u>
		100 компл.							
		Объем: 0,01=1/100							
		Коэфф. пересчёта: пункт		6.65-4-3					
		Коэфф. к ОЗП		28,67					
		Коэфф. к ЗПМ		28,67					
		% НР		80	1345,34		353,42	70	
		% СП		55	924,92		207,00	41	
		Итого с НР и СП			3951,95		1065,30		
49	3.17-3-1	Установка унитазов с бачком непосредственно присоединенным		1	42,93	3,72	993,70	848,35	50,30
					<u>27,73</u>	<u>0,88</u>			<u>26,95</u>
		1 комплект							
		Коэфф. пересчёта: пункт		3.17-3-1					
		Коэфф. к ОЗП		28,67					
		Коэфф. к эксплуатации машин		12,67					
		Коэфф. к материалам		8,28					
		Коэфф. к ЗПМ		28,67					
		% НР		110	31,47		763,52	90	
		% СП		74	21,17		347,82	41	
		Итого с НР и СП			95,57		2105,04		
49,1	1.17-1-51	Унитаз керамический напольный, размер 800х500х365 мм		1	1004,08	0,00	1887,67	0,00	0,00
					<u>0,00</u>	<u>0,00</u>			<u>0,00</u>
				шт.					
		Коэфф. пересчёта: пункт		1.17-1-51					
		Коэфф. к материалам		1,88					
50	6.65-4-6	Демонтаж санитарно-технических приборов ванн		0,01	2281,05	0,00	684,64	684,64	0,00
					<u>2281,05</u>	<u>0,00</u>			<u>0,00</u>
		100 компл.							
		Объем: 0,01=1/100							
		Коэфф. пересчёта: пункт		6.65-4-6					
		Коэфф. к ОЗП		28,67					
		Коэфф. к ЗПМ		28,67					
		% НР		80	1824,84		479,25	70	
		% СП		55	1254,58		280,70	41	
		Итого с НР и СП			5360,47		1444,59		
51	3.17-1-2	Установка ванн купальных стальных		1	38,09	7,29	842,77	717,61	83,32
					<u>23,46</u>	<u>1,19</u>			<u>36,41</u>
		1 комплект							
		Коэфф. пересчёта: пункт		3.17-1-2					

		Коэфф. к ОЗП	28,67					
		Коэфф. к эксплуатации машин	10,71					
		Коэфф. к материалам	5,7					
		Коэфф. к ЗПМ	28,67					
		% НР	114	28,10		566,91	79	
		% СП	67	16,52		294,22	41	
		Итого с НР и СП		82,71		1703,90		
52	3.17-5-4	Демонтаж раковин	0,8	16,82	1,49	299,91	250,00	16,04
		1 комплект		10,22	0,35			8,60
		Объем: 0,8=2*0,4						
		Коэфф. пересчёта: пункт	3.17-5-4					
		Коэфф. к ОЗП	28,67					
		Коэфф. к эксплуатации машин	12,63					
		Коэфф. к материалам	8,28					
		Коэфф. к ЗПМ	28,67					
		% НР	110	11,63		225,00	90	
		% СП	74	7,82		102,50	41	
		Итого с НР и СП		36,27		627,41		
53	3.17-5-4	Установка раковин	2	16,82	1,49	750,07	625,29	40,16
		1 комплект		10,22	0,35			21,50
		Коэфф. пересчёта: пункт	3.17-5-4					
		Коэфф. к ОЗП	28,67					
		Коэфф. к эксплуатации машин	12,63					
		Коэфф. к материалам	8,28					
		Коэфф. к ЗПМ	28,67					
		% НР	110	11,63		562,76	90	
		% СП	74	7,82		256,37	41	
		Итого с НР и СП		36,27		1569,20		
54	6.67-7-1	Демонтаж осветительных приборов, выключатели, розетки	0,28	59,68	0,00	501,73	501,73	0,00
		100 шт.		59,68	0,00			0,00
		Объем: 0,28=28/100						
		Коэфф. пересчёта: пункт	6.67-7-1					
		Коэфф. к ОЗП	28,67					
		Коэфф. к ЗПМ	28,67					
		% НР	80	47,74		351,21	70	
		% СП	55	32,82		205,71	41	
		Итого с НР и СП		140,25		1058,65		
55	4.8-243-9	Розетка штепсельная утопленного типа при скрытой проводке	0,21	485,57	2,71	2885,55	2868,15	6,58
		100 шт.		455,00	0,63			4,01
		Объем: 0,21=21/100						
		Коэфф. пересчёта: пункт	4.8-243-9					
		Коэфф. к ОЗП	28,67					
		Коэфф. к эксплуатации машин	10,96					
		Коэфф. к материалам	1,85					
		Коэфф. к ЗПМ	28,67					
		% НР	114	519,42		2265,84	79	
		% СП	67	305,27		1175,94	41	
		Итого с НР и СП		1310,26		6327,33		
56	4.8-243-5	Выключатель двухклавишный утопленного типа при скрытой проводке	0,07	401,70	2,71	827,10	822,54	2,19
		100 шт.		391,43	0,63			1,43
		Объем: 0,07=7/100						
		Коэфф. пересчёта: пункт	4.8-243-5					
		Коэфф. к ОЗП	28,67					
		Коэфф. к эксплуатации машин	10,96					





Приложение № 6. Акт осмотра.

ЭКСПЕРТНОЕ БЮРО

АКТ ОСМОТРА

Дата и время проведения осмотра: 22.06.2024г. 13:00-15:00

Объект осмотра: жилое помещение (квартира)

расположенный по адресу: г. Москва, ул. Берзарина, д. 32.

Во время проведения осмотра присутствовали:

Специалист

Смирнов Д.А.  
(ФИО)

[Подпись]  
(подпись)

Собственник/  
доверенное лицо

\_\_\_\_\_  
(ФИО)

\_\_\_\_\_  
(подпись)

Собственник/  
доверенное лицо

\_\_\_\_\_  
(ФИО)

\_\_\_\_\_  
(подпись)

Уполномоченное лицо

\_\_\_\_\_  
(ФИО)

\_\_\_\_\_  
(подпись)

Уполномоченное лицо

\_\_\_\_\_  
(ФИО)

\_\_\_\_\_  
(подпись)

## Приложение №7. Телеграмма.

ТЕЛЕГРАФ ОНЛАЙН

КОПИЯ ТЕЛЕГРАММЫ

МОСКВА 520017 84 20/06 0817=

УВЕДОМЛЕНИЕ ТЕЛЕГРАФОМ МОСКВА УЛ БЕРЗАРИНА ДОМ 36 СТР 1 ПОМ 1 000 СЗ СТРОЙЭКСПОРТ=

УВЕДОМЛЯЕМ ВАС О ПРОВЕДЕНИИ 22.06.2024Г. В 13:00 ОСМОТРА КВАРТИРЫ ПО АДРЕСУ: Г. МОСКВА, УЛ. БЕРЗАРИНА, ВЛ. 32/1, КВ. НЕЗАВИСИМЫМ СПЕЦИАЛИСТОМ ДЛЯ ПРОВЕДЕНИЯ ИССЛЕДОВАНИЯ СООТВЕТСТВИЯ КАЧЕСТВА ОБЪЕКТА СТРОИТЕЛЬСТВА УСЛОВИЯМ ДОГОВОРА УЧАСТИЯ В ДОЛЕВОМ СТРОИТЕЛЬСТВЕ ОБЪЕКТА НЕДВИЖИМОГО ИМУЩЕСТВА ИР КОП32/2-1-К ОТ 30.01.2024Г., ТРЕБОВАНИЯМ ТЕХНИЧЕСКИХ РЕГЛАМЕНТОВ, ПРОЕКТНОЙ ДОКУМЕНТАЦИИ, ГРАДОСТРОИТЕЛЬНЫХ РЕГЛАМЕНТОВ И ИНЫМ ОБЯЗАТЕЛЬНЫМ ТРЕБОВАНИЯМ. ПРОСИМ ВАС НАПРАВИТЬ ПРЕДСТАВИТЕЛЯ НА ОСМОТР КВАРТИРЫ В УКАЗАННУЮ ДАТУ.

ТЕЛЕГРАММА ОТПРАВЛЕНА С ПОМОЩЬЮ СЕРВИСА ТЕЛЕГРАФ ОНЛАЙН TELEGRAF.RU

КОПИЯ ВЕРНА НАЧАЛЬНИК СМЕНЫ



*Знакова Т.А.*

