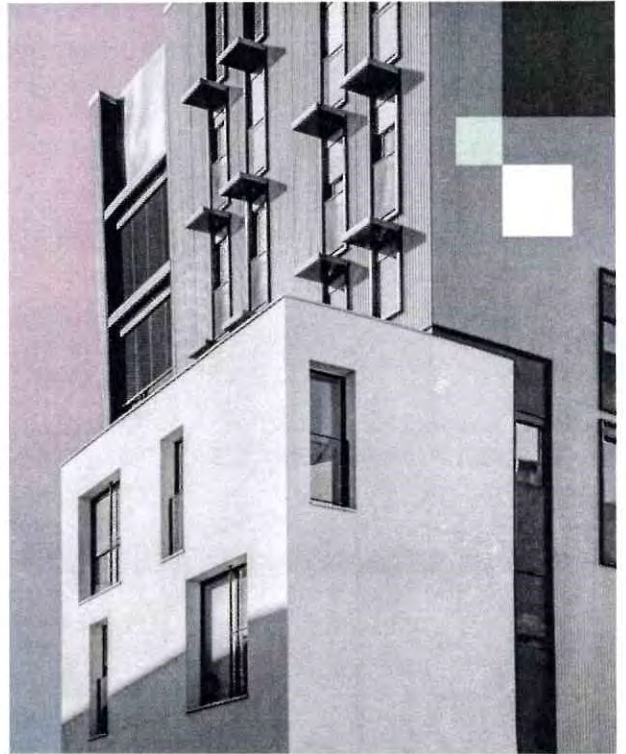




УТВЕРЖДАЮ:  
Генеральный директор  
ООО «Экспертное бюро «Вотум»

 Иванова В.В.



## ЗАКЛЮЧЕНИЕ СПЕЦИАЛИСТА

по результатам строительного-  
технического исследования  
квартиры №  расположенной  
по адресу: г. Москва, п.  
Филимонковское, Квартал №  
165, д. 7

Основание: Договор №ЭФ3902/07-23 от 04.07.2023 года

## ОГЛАВЛЕНИЕ

<b>ВЫВОДЫ</b> .....	3
<b>1. ВВОДНАЯ ЧАСТЬ</b> .....	4
1.1. ОСНОВАНИЕ ПРОВЕДЕНИЯ ИССЛЕДОВАНИЯ.....	4
1.2. ПОСТАНОВКА ЗАДАНИЯ НА ИССЛЕДОВАНИЕ.....	4
1.3. ВОПРОСЫ, ПОСТАВЛЕННЫЕ ПЕРЕД СПЕЦИАЛИСТОМ.....	4
1.4. СВЕДЕНИЯ ОБ СПЕЦИАЛИСТНОМ УЧРЕЖДЕНИИ, ОБ СПЕЦИАЛИСТАХ, КОТОРЫМ ПОРУЧЕНО ПРОИЗВОДСТВО ИССЛЕДОВАНИЯ.....	4
1.5. СПИСОК ПРЕДСТАВЛЕННЫХ МАТЕРИАЛОВ.....	5
1.6. СВЕДЕНИЯ О ВРЕМЕНИ И МЕСТЕ ПРОВЕДЕНИЯ ИССЛЕДОВАНИЯ, А ТАКЖЕ ОБ УЧАСТНИКАХ ПРОЦЕССА, ПРИСУТСТВОВАВШИХ ПРИ ЕЕ ПРОИЗВОДСТВЕ.....	5
<b>2. ИССЛЕДОВАТЕЛЬСКАЯ ЧАСТЬ</b> .....	5
2.1. ПРИМЕНЯЕМЫЕ МЕТОДЫ ИССЛЕДОВАНИЯ.....	5
2.2. ПЕРЕЧЕНЬ ПРИМЕНЯЕМЫХ ИЗМЕРИТЕЛЬНЫХ ПРИБОРОВ И ОБОРУДОВАНИЯ.....	6
2.3. ПЕРЕЧЕНЬ ИСПОЛЬЗУЕМЫХ СПРАВОЧНО-НОРМАТИВНЫХ МАТЕРИАЛОВ И ЛИТЕРАТУРНЫХ ИСТОЧНИКОВ.....	6
2.4. ОПИСАНИЕ ОБЪЕКТА ИССЛЕДОВАНИЯ.....	8
2.5. СОДЕРЖАНИЕ И РЕЗУЛЬТАТЫ ИССЛЕДОВАНИЙ.....	13
2.6. ЛОКАЛЬНЫЙ СМЕТНЫЙ РАСЧЕТ.....	23
<b>3. ВЫВОДЫ</b> .....	47
<b>4. ФОТОФИКСАЦИЯ ОБЪЕКТА ИССЛЕДОВАНИЯ</b> .....	48
<b>5. ПРИЛОЖЕНИЯ</b> .....	63
5.1. КОПИИ ДОКУМЕНТОВ, ПОДТВЕРЖДАЮЩИЕ КВАЛИФИКАЦИЮ СПЕЦИАЛИСТА.....	63
5.2. КОПИИ ДОКУМЕНТОВ, ПОДТВЕРЖДАЮЩИХ ПОВЕРКУ И КАЛИБРОВКУ ИСПОЛЬЗУЕМЫХ ИЗМЕРИТЕЛЬНЫХ ПРИБОРОВ.....	65
5.3. КОПИИ РЕГИСТРАЦИОННЫХ И РАЗРЕШИТЕЛЬНЫХ ДОКУМЕНТОВ ЭКСПЕРТНОГО УЧРЕЖДЕНИЯ.....	70



## ВЫВОДЫ

Отвечая на вопросы, указанные в Договоре №ЭФ3902/07-23 от 04.07.2023г., специалист в ходе проведения независимого исследования определил следующее:

**Вопрос №1:** «Определить соответствуют ли выполненные отделочные работы в квартире № \_\_\_\_\_ расположенной по адресу: г. Москва, п. Филимонковское, Квартал № 165, д. 7, действующим строительным нормативно-техническим нормам и правилам, требованиям технических регламентов»

**Ответ:**

В ходе натурного исследования квартиры № \_\_\_\_\_, расположенной по адресу: г. Москва, п. Филимонковское, Квартал № 165, д. 7, специалистом выявлены недостатки (дефекты) в части несоответствия строительным нормам и правилам, требованиям технических регламентов.

Все выявленные недостатки (дефекты) приведены в таблице №1 настоящего Заключения.

**Вопрос №2:** «Выполнить сметный расчет на устранение выявленных дефектов, согласно действующей сметно-нормативной базе в г. Москвы»

**Ответ:**

Стоимость устранения всех выявленных дефектов определялась специалистом базисно-индексным методом на основании базы Территориальных сметных нормативов (ТСН-2001), разработанной для осуществления расчётов на территории г. Москвы.

Стоимость устранения выявленных недостатков (дефектов), возникших при строительстве квартиры № \_\_\_\_\_ находящейся по адресу: г. Москва, п. Филимонковское, Квартал № 165, д. 7, в результате нарушения строительных норм и правил, требований технических регламентов, приведена в локальном сметном расчете №1 и составила: **561 412,49** (Пятьсот шестьдесят одна тысяча четыреста двенадцать) рублей **49** копеек, включая НДС.

Специалист \_\_\_\_\_

Горюбеков В.Н.



## 1. ВВОДНАЯ ЧАСТЬ

### 1.1. ОСНОВАНИЕ ПРОВЕДЕНИЯ ИССЛЕДОВАНИЯ

Заказчик	
Объект исследования	Квартира №
Месторасположение объекта	г. Москва, п. Филимонковское, Квартал № 165, д. 7
Основание для проведения исследования	Договор №ЭФ3902/07-23 от 04.07.2023г.
Цель исследования	Ответы на поставленные вопросы в Договоре №ЭФ3902/07-23 от 04.07.2023г.
Дата проведения натурного исследования	17.07.2023 г.
Время подготовки и выдачи заключения	с 17.07.2023 г. по 30.07.2023г.

### 1.2. ПОСТАНОВКА ЗАДАНИЯ НА ИССЛЕДОВАНИЕ

**Исходная информация, имеющая отношение к назначению данного исследования:**

Стороны: \_\_\_\_\_ и Общество с ограниченной ответственностью «Экспертное бюро «Вотум» заключили Договор №ЭФ3902/07-23 от 04.07.2023г. по строительно-техническому исследованию (далее – Услуги) квартиры № \_\_\_\_\_ расположенная по адресу: г. Москва, п. Филимонковское, Квартал № 165, д. 7 (далее по тексту – Объект), с целью ответа на поставленные вопросы.

### 1.3. ВОПРОСЫ, ПОСТАВЛЕННЫЕ ПЕРЕД СПЕЦИАЛИСТОМ

1. *«Определить соответствуют ли выполненные отделочные работы в квартире № \_\_\_\_\_ расположенной по адресу: г. Москва, п. Филимонковское, Квартал № 165, д. 7, действующим строительным нормативно-техническим нормам и правилам, требованиям технических регламентов»*
2. *«Выполнить сметный расчет на устранение выявленных дефектов, согласно действующей сметно-нормативной базе в г. Москвы»*

### 1.4. СВЕДЕНИЯ ОБ СПЕЦИАЛИСТНОМ УЧРЕЖДЕНИИ, ОБ СПЕЦИАЛИСТАХ, КОТОРЫМ ПОРУЧЕНО ПРОИЗВОДСТВО ИССЛЕДОВАНИЯ

**Общество с ограниченной ответственностью «Экспертное бюро «Вотум»**

Реквизиты компании:

ООО «Экспертное бюро «Вотум», адрес местонахождения: 119180, Россия, г. Москва, муниципальный округ Якиманка вн. тер. г., 1-й Голутвинский пер., д. 3-5, стр. 1, этаж 1, пом/ком I/12;

ИНН/КПП 9706015686/ 770601001, ОГРН 1217700211750,

e-mail: zakaz@votum.legal ,

тел.: (499) 495-20-04.



## **Тюрюбеков Виталий Навиолаевич**

*Образование – высшее, Российский Государственный Аграрный Университет - МСХА имени К.А. Тимирязева;*

*Специальность – Строительство;*

*Общий стаж работы – 6 лет (в том числе стаж работы в экспертизе – 2 год);*

*Должность – инженер-специалист отдела строительной экспертизы;*

*Дополнительные сведения – согласно сертификату соответствия №398/20 от 21.10.2022 г., выданного Ассоциацией судебных специалистов «Национальная палата судебной экспертизы», является компетентным и соответствует требованиям «Системы добровольной сертификации судебных специалистов, организаций и лабораторий, оказывающих услуги в области судебной экспертизы» в области «Судебная строительно-техническая экспертиза».*

Копии дипломов и сертификатов на специалистов приведены в приложении к данному заключению специалиста.

### **1.5. СПИСОК ПРЕДСТАВЛЕННЫХ МАТЕРИАЛОВ**

<b>№ п / п</b>	<b>Наименование документа</b>
1	Договор № С/ И участия в долевом строительстве с выполнением отделочных работ (с использованием кредитных средств) от 28 марта 2019 года
2	АКТ приема - передачи Объекта долевого строительства с выполненными отделочными работами к договору № С И участия в долевом строительстве выполнением отделочных работ (с использованием кредитных средств) от 28 марта 2019 г от 17 февраля 2022 года
3	Заявление от 17.02.2022 г.

### **1.6. СВЕДЕНИЯ О ВРЕМЕНИ И МЕСТЕ ПРОВЕДЕНИЯ ИССЛЕДОВАНИЯ, А ТАКЖЕ ОБ УЧАСТНИКАХ ПРОЦЕССА, ПРИСУТСТВОВАВШИХ ПРИ ЕЕ ПРОИЗВОДСТВЕ**

Стороны о проведении натурного исследования были уведомлены должным образом. Сторонам были высланы телеграммы.

Экспертный осмотр проводился 17 июля 2023 года по адресу: Г. Москва, п. Филимонковское, Квартал № 165, д. 7, кв.

Осмотр проводился в присутствии следующих лиц:

- собственник квартиры.

Представители от ООО «Специализированный застройщик «Староселье» не явились.

## **2. ИССЛЕДОВАТЕЛЬСКАЯ ЧАСТЬ**

### **2.1. ПРИМЕНЯЕМЫЕ МЕТОДЫ ИССЛЕДОВАНИЯ**

Исходя из сущности поставленных вопросов, процедура экспертизы включала в себя следующие этапы:

1. Анализ представленных материалов, касающихся предмета экспертизы;
2. Натурные исследования с фото-фиксацией объекта и его элементов, выполнение необходимых измерений;
3. Обработка, сопоставление и анализ информации, полученной в результате натурного исследования и представленных от заказчика материалов;

#### 4. Формирование выводов на поставленные вопросы;

В процессе натурного исследования использовались визуально-инструментальные методы, без применения разрушающего метода.

Методика проведения исследования основывалась на анализе полученных данных по результатам натурного исследования объекта экспертизы, в совокупности и обработке данных из представленных заказчиком документов.

### **2.2. ПЕРЕЧЕНЬ ПРИМЕНЯЕМЫХ ИЗМЕРИТЕЛЬНЫХ ПРИБОРОВ И ОБОРУДОВАНИЯ**

Для проведения натурного исследования специалистами использовалось следующее оборудование:

- дальномер лазерный GLM рег.№ 75550-19;
- рулетка измерительная металлическая (0-5000мм) инв. 012;
- нивелир лазерный ADA Cube 2-360 серийный номер T120911/AIL1237;
- уровень Карго 2000 мм;
- линейка измерительная металлическая с диапазоном измерения от 0 мм до 300 мм серийный номер Инв. 011;
- Телефон iPhone 11. - оборудование не сертифицируется.

Поверочные документы на оборудование приведены в приложении 4 настоящего заключения.

### **2.3. ПЕРЕЧЕНЬ ИСПОЛЬЗУЕМЫХ СПРАВОЧНО-НОРМАТИВНЫХ МАТЕРИАЛОВ И ЛИТЕРАТУРНЫХ ИСТОЧНИКОВ**

Исследование и формирование выводов специалистом производилось с учётом положений:

- нормативных актов;
- нормативно-технической документации;
- методической и научно-технической литературы.

Полный список литературы представлен ниже.

#### **I. НОРМАТИВНЫЕ АКТЫ**

1. Федеральный закон от 31.05.2001 г. № 168-ФЗ (ред. от 09.03.2006 г.) «О государственной судебно-экспертной деятельности в Российской Федерации» (принят ГД ФС РФ 05.04.2001 г.)
2. Федеральный закон № 384-ФЗ "Технический регламент о безопасности зданий и сооружений"
3. Гражданский кодекс Российской Федерации (Часть вторая) от 26.01.1996 г. № 14-ФЗ (принят ГД ФС РФ 22.12.1995 г.);
4. Постановление Правительства РФ от 28 мая 2021 года № 815 (ред. 20.05.2022 г.) «Об утверждении перечня национальных стандартов и сводов правил (частей таких стандартов и сводов правил), в результате применения которых на обязательной основе обеспечивается соблюдение требований Федерального закона "Технический регламент о безопасности зданий и сооружений" и о признании утратившими силу некоторых актов Правительства Российской Федерации».

#### **II. НОРМАТИВНО-ТЕХНИЧЕСКАЯ ДОКУМЕНТАЦИЯ**

5. СП 54.13330.2016 «СНиП 31-01-2003 Здания жилые многоквартирные»
6. ГОСТ 30673-2013 «Профили поливинилхлоридные для оконных и дверных блоков»;
7. ГОСТ 30674-99 «Блоки оконные из поливинилхлоридных профилей»
8. СП 71.13330.2017 «СНиП 3.04.01-87 Изоляционные и отделочные покрытия»;
9. СП 54.13330.2016 «СНиП 31-01-2003 Здания жилые многоквартирные»
10. ГОСТ 31173-2016. «Блоки дверные стальные»
11. ГОСТ 475-2016. «Блоки дверные деревянные и комбинированные»
12. ГОСТ 30673-2013 «Профили поливинилхлоридные для оконных и дверных блоков»;
13. ГОСТ 31311-2005. Приборы отопительные;

14. ГОСТ 24866-2014. Стеклопакеты клееные;
15. ГОСТ 58945-2020 Система обеспечения точности геометрических параметров. Правила выполнения измерений параметров зданий и сооружений;
16. Полы. Технические требования и правила проектирования, устройства, приемки, эксплуатации и ремонта.
17. ВСН 53-86(р) Ведомственные строительные нормы. Правила оценки физического износа жилых зданий;
18. Классификатор основных дефектов в строительстве и промышленности строительных материалов. ГОССТРОЙ РОССИИ, 1993г.;
19. Территориальная сметно-нормативная база для г. Москвы (ТСН-2001)
20. Расчетные Индексы к ТСН на июнь 2023г («Мосгосэкспертиза»);

### **III. МЕТОДИЧЕСКАЯ И НАУЧНО-ТЕХНИЧЕСКАЯ ЛИТЕРАТУРА**

24. Теория и практика судебной строительно-технической экспертизы, А.Ю. Бутырин - изд. «Городец», М., 2001.



## 2.4. ОПИСАНИЕ ОБЪЕКТА ИССЛЕДОВАНИЯ

1. Адрес объекта исследования: г. Москва, п. Филимонковское, Квартал № 165, д. 7 (рис. 1)

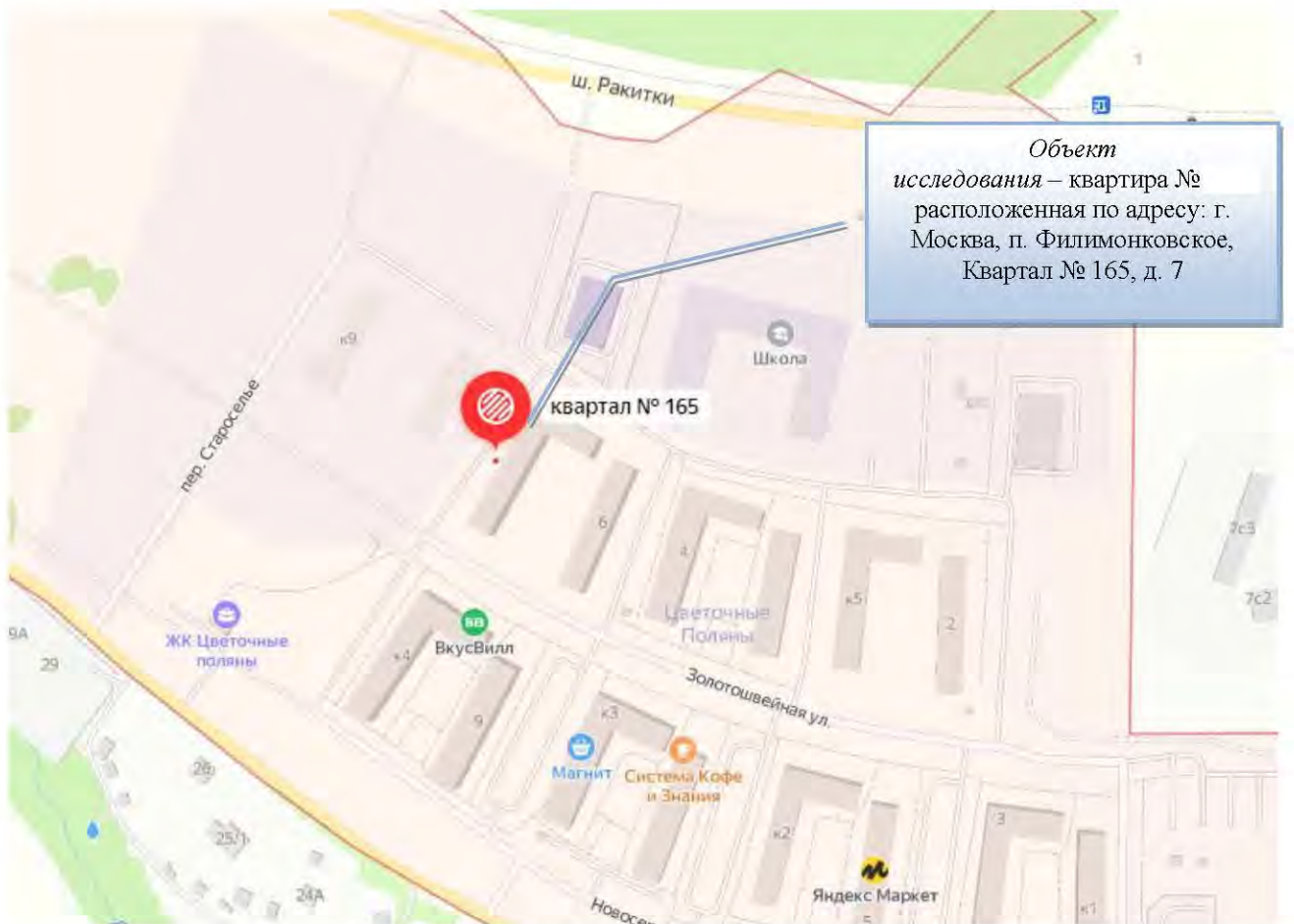


Рис.1. Месторасположение объекта исследования.

В результате визуального осмотра объекта исследования квартира № \_\_\_\_\_ специалистом были выявлены повреждения и дефекты, возникшие в результате нарушения требований строительных норм и правил, требованиям технических регламентов

Ниже представлена фотофиксация объекта обследования: г. Москва, п. Филимонковское, Квартал № 165, д. 7

### Коридор (6,7 кв.м.)



Фото 1. Коридор. Общий вид помещения.

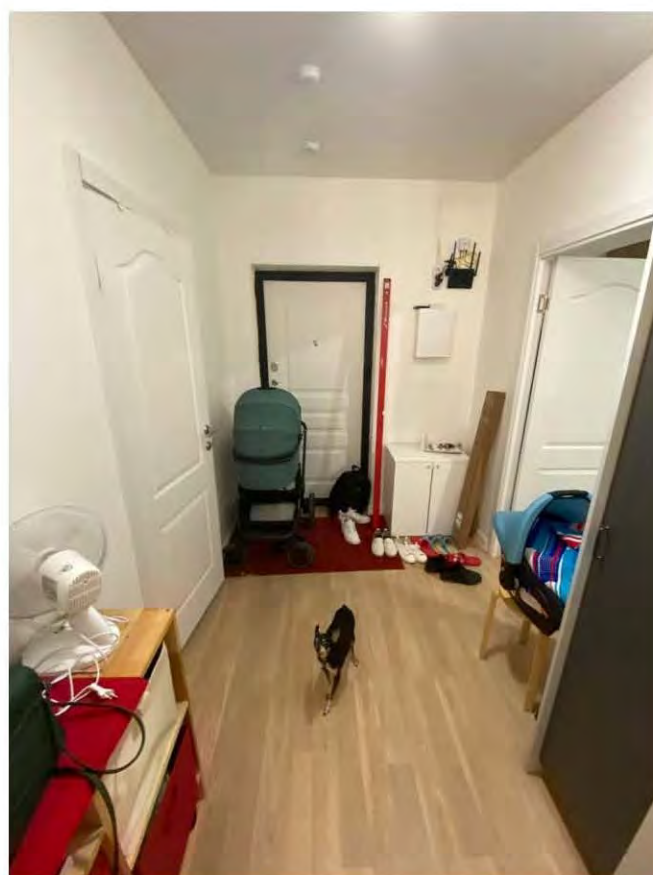


Фото 2. Коридор. Общий вид помещения.

**Комната 1 (15,1кв.м.)**



Фото 3. Комната 1. Общий вид помещения.

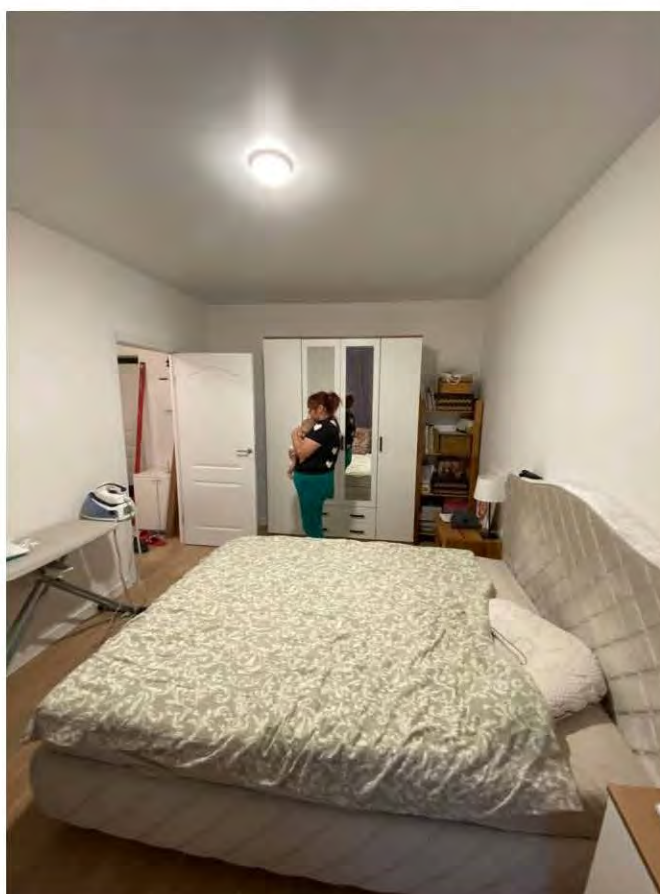


Фото 4. Комната 1. Общий вид помещения.



### Кухня (21,4 кв.м.)



Фото 5. Кухня. Общий вид помещения.



Фото 6. Кухня. Общий вид помещения.

**Лоджия (4,0 кв. м)**



Фото 7. Лоджия Общий вид помещения.

**Санузел (3,7 кв. м)**



Фото 8. Санузел. Общий вид помещения.

## 2.5. СОДЕРЖАНИЕ И РЕЗУЛЬТАТЫ ИССЛЕДОВАНИЙ

**Вопрос №1.** «*Определить соответствуют ли выполненные отделочные работы в квартире № \_\_\_\_\_ расположенной по адресу: г. Москва, п. Филимонковское, Квартал № 165, д. 7, действующим строительным нормативно-техническим нормам и правилам, требованиям технических регламентов*»

**Ответ:**

В ходе исследования предоставленного материала и натурного исследования квартиры № \_\_\_\_\_ расположенной по адресу: г. Москва, п. Филимонковское, Квартал № 165, д. 7, специалистом выявлены недостатки (дефекты) в части несоответствия строительным нормам и правилам, требованиям технических регламентов.

Все выявленные специалистом дефекты были классифицированы в соответствии с Классификатором основных дефектов в строительстве и промышленности строительных материалов.

Классификатор содержит классификационные признаки критических и значительных дефектов по основным видам строительно-монтажных работ производимых строительных материалов конструкций и изделий. Определения дефектов приняты на основе ГОСТ 15467-79 «Управление качеством продукции. Основные понятия. Термины и определения» в рамках установленных границ понятий.

В соответствии ГОСТ 15467 применяется следующая классификация дефектов:

**Критический дефект** - дефект, при наличии которого использование продукции по назначению практически невозможно или недопустимо;

**Значительный дефект** - дефект, который, существенно влияет на использование продукции по назначению и (или) на её долговечность, но не является критическим;

**Малозначительный дефект** - дефект, который существенно не влияет на использование продукции по назначению и её долговечность;

**Устранимый дефект** - дефект, устранение которого технически возможно и экономически целесообразно;

**Неустранимый дефект** - дефект, устранение которого технически невозможно или экономически нецелесообразно.

В ходе исследования объекта исследования специалист выявил, что все выявленные дефекты и недостатки являются **малозначительными и устранимыми**.

По результатам обследования помещений в квартире № 168 на соответствие требованиям строительным нормам и правилам в совокупности с данными из материалов дела, выявленные в ходе исследования недостатки (дефекты), представлены в таблице №1



Таблица 1

№ п/п	Местоположение дефекта/недостатка	Дефекты и недостатки, выявленные в ходе исследования, описание их параметров	Ссылка на нормативно-технические документы и иные документы, требования которых нарушены
1	2	3	4
1	Коридор	1.1 Локальные участки имеют: замятины, пятна, загрязнения, отслоения обоев	Нарушение требований п.7.6.15 СП 71.13330.2017 «Изоляционные и отделочные покрытия. Актуализированная редакция СНиП 3.04.01-87 (с Изменением N 1,2)» <i>«При визуальном осмотре поверхности, оклеенной обоями, не допускают воздушные пузыри, замятины, пятна и другие загрязнения, а также доклейки и отслоения.»</i>
		1.2 Отклонения участков стен от горизонтали 15 мм, 5 мм	Нарушение требований п.7.2.13 СП 71.13330.2017 «Изоляционные и отделочные покрытия. Актуализированная редакция СНиП 3.04.01-87 (с Изменением N 1,2)»: <i>«Отклонение по горизонтали не более 3 мм на 1 м»</i>
		1.3 Уступы между смежными ламинированными досками 1 мм	Нарушение требований СП 71.13330.2017 Таблица 8.15 - Требования к готовому покрытию пола <i>«Уступы между смежными изделиями покрытий из штучных материалов - дощатых, паркетных, в том числе ламинированных напольных покрытий и покрытий из инженерной доски, из линолеума, поливинилхлоридных и сверхтвердых древесноволокнистых плит, поливинилхлоридного пластика не допускается»</i>
		1.4 Сколы на напольном покрытии из ламинированной доски	Нарушение требований СП 71.13330.2017 «Изоляционные и отделочные покрытия. Актуализированная редакция СНиП 3.04.01-87 (с Изменением N 1,2)» Таблица 8.15 - Требования к готовому покрытию пола <i>«Поверхности покрытия не должны иметь выбоин, трещин, волн, вздутий, приподнятых кромок. Цвет покрытия должен соответствовать проектному»</i>
		1.5 Зазор 1 мм между стеной и натяжным потолком	Нарушение требований п. 7.8.2 СП 71.13330.2017 «Изоляционные и отделочные покрытия. Актуализированная редакция СНиП 3.04.01-87 (с Изменением N 1,2)»: <i>«Поверхность натяжного потолка должна иметь однородный цвет, быть ровной, без складок, разрывов, трещин, следов и отпечатков использованных материалов. Не должно быть щелей между стенами и потолком.»</i>

2	Комната 1	2.1 На дверном блоке имеются: сколы и отслоения ламинации	Нарушение требований пункт 5.6.4 ГОСТ 475-2016: <i>«Лицевые поверхности дверных блоков не должны иметь трещин, заусенцев, механических повреждений.»</i>
		2.2 На дверном блоке имеется зазор 1 мм между смежными элементами в результате криволинейного монтажа	Пункт 5.3.7 ГОСТ 475-2016: <i>«Зазоры в местах неподвижных соединений элементов дверных блоков не должны быть более 0,3 мм»</i>
		2.3 Отклонение дверной коробки от плоскости 7 мм	Нарушение требований пункт 5.3.4 ГОСТ 475-2016: <i>"Отклонения от плоскостности и прямолинейности сторон дверных блоков и их сборочных единиц не должны превышать, мм, по высоте, ширине и диагонали элементов св. 1600 до 2500 мм 2 мм"</i>
		2.4 Локальные участки имеют: замятины, пятна, загрязнения, отслоения обоев, неровности под обоями	Нарушение требований п.7.6.15 СП 71.13330.2017 «Изоляционные и отделочные покрытия. Актуализированная редакция СНиП 3.04.01-87 (с Изменением N 1,2)» <i>«При визуальном осмотре поверхности, оклеенной обоями, не допускают воздушные пузыри, замятины, пятна и другие загрязнения, а также доклейки и отслоения.»</i> Нарушение требований п. 7.5.5 табл. 7.5 СП 71.13330.2017 «Изоляционные и отделочные покрытия. Актуализированная редакция СНиП 3.04.01-87 (с Изменением N 1,2)»: <i>«Категория качества поверхности К2 Допускается наличие царапин, раковин, задиров глубиной не более 1 мм (сплошной визуальный осмотр). Тени от бокового света допускаются»</i>
		2.5 Отклонения участков стен от вертикали 8 мм	Нарушение требований п.7.2.13 СП 71.13330.2017 «Изоляционные и отделочные покрытия. Актуализированная редакция СНиП 3.04.01-87 (с Изменением N 1,2)»: <i>«Отклонение по вертикали не более 2 мм на 1 м, но не более 10 мм на всю высоту помещения»</i>
		2.6 Некачественная окраска оконных откосов	Нарушение требований п. 7.5.5 табл. 7.7 СП 71.13330.2017 «Изоляционные и отделочные покрытия. Актуализированная редакция СНиП 3.04.01-87 (с Изменением N 1,2)»: <i>«Полосы, пятна, подтеки, брызги»</i>
		2.7 Отклонение оконного блока от вертикали 5 мм	Нарушение требований ГОСТ 30674-99 п. Г.6.: <i>«Оконные блоки следует устанавливать по уровню. Отклонения от вертикали и горизонтали сторон коробок смонтированных изделий не должны превышать 1,5 мм на 1 м длины, но не более 3 мм на высоту изделия»</i>

		2.8 Отклонение напольного покрытия из ламинированной доски от плоскости 6,5 мм	Нарушение требований СП 71.13330.2017 «Изоляционные и отделочные покрытия. Актуализированная редакция СНиП 3.04.01-87 (с Изменением N 1,2)» Табл. 8.15 - Требования к готовому покрытию пола «Отклонения поверхности покрытия от плоскости при проверке двухметровой контрольной рейкой: - поливинилацетатных, дощатых, паркетных покрытий и покрытий из линолеума, рулонных на основе синтетических волокон из поливинилхлоридных и сверхтвердых не более 2 мм» Нарушение требований ТР 114-01 «Технические рекомендации по технологии устройства покрытия пола из ламинат-паркета»: «7.3 Горизонтальность и ровность поверхности покрытия пола проверяют уровнем и контрольной 2-х метровой рейкой. Величина просвета между рейкой и покрытием при проверке в любом направлении не должна превышать 2 мм.»
		2.9 Зазоры между смежными ламинированными досками до 20 мм	Нарушение требований СП 71.13330.2017 «Изоляционные и отделочные покрытия. Актуализированная редакция СНиП 3.04.01-87 (с Изменением N 1,2)» Таблица 8.15 - Требования к готовому покрытию пола: «Зазоры между паркетными досками и паркетными щитами не более 0,5 мм»
		2.10 Отклонения участка стены от горизонтали 6 мм	Нарушение требований п.7.2.13 СП 71.13330.2017 «Изоляционные и отделочные покрытия. Актуализированная редакция СНиП 3.04.01-87 (с Изменением N 1,2)»: «Отклонение по горизонтали не более 3 мм на 1 м»
		2.11 Множественные повреждения на оконном блоке: царапины, сколы	Нарушение требований ГОСТ 30673-2013 «Профили поливинилхлоридные для оконных и дверных блоков. Технические условия»: «4.2.8 Показатели внешнего вида профилей: цвет, блеск, качество поверхностей - должны соответствовать цвету, блеску и качеству поверхностей образцов-эталонов... Дефекты на лицевых поверхностях: риски, раковины, вздутия, царапины, трещины, пузырьки и т. д., видимые невооруженным глазом, не допускаются»
3	Кухня	3.1 Отклонения участков стен от горизонтали 6,5 мм, 5,5 мм	Нарушение требований п.7.2.13 СП 71.13330.2017 «Изоляционные и отделочные покрытия. Актуализированная редакция СНиП 3.04.01-87 (с Изменением N 1,2)»: «Отклонение по горизонтали не более 3 мм на 1 м»
		3.2 Некачественная окраска оконных откосов	Нарушение требований п. 7.5.5 табл. 7.7 СП 71.13330.2017 «Изоляционные и отделочные покрытия. Актуализированная редакция СНиП 3.04.01-87 (с Изменением N 1,2)»: «Полосы, пятна, подтеки, брызги»



		3.3 Уступы между смежными ламинированными досками 1 мм	Нарушение требований СП 71.13330.2017 Таблица 8.15 - Требования к готовому покрытию пола «Уступы между смежными изделиями покрытий из штучных материалов - дощатых, паркетных, в том числе ламинированных напольных покрытий и покрытий из инженерной доски, из линолеума, поливинилхлоридных и сверхтвердых древесноволокнистых плит, поливинилхлоридного пластика <b>не допускается</b> »
		3.4 Множественные повреждения на оконном блоке: царапины, сколы	Нарушение требований ГОСТ 30673-2013 «Профили поливинилхлоридные для оконных и дверных блоков. Технические условия»: «4.2.8 Показатели внешнего вида профилей: цвет, блеск, качество поверхностей - должны соответствовать цвету, блеску и качеству поверхностей образцов-эталонов... Дефекты на лицевых поверхностях: риски, раковины, вздутия, царапины, трещины, пузырьки и т. д., видимые невооруженным глазом, не допускаются»
		3.5 Отклонение оконного блока от вертикали 5 мм	Нарушение требований ГОСТ 30674-99 п. Г.6.: «Оконные блоки следует устанавливать по уровню. Отклонения от вертикали и горизонтали сторон коробок смонтированных изделий не должны превышать 1,5 мм на 1 м длины, но не более 3 мм на высоту изделия»
4	Лоджия	4.1 Некачественная окраска стен, трещины	Нарушение требований п. 7.5.5 табл. 7.7 СП 71.13330.2017 «Изоляционные и отделочные покрытия. Актуализированная редакция СНиП 3.04.01-87 (с Изменением N 1,2)»: «Полосы, пятна, подтеки, брызги» Нарушение требований п.7.3.5 табл. 7.7 СП 71.13330.2017 «Изоляционные и отделочные покрытия. Актуализированная редакция СНиП 3.04.01-87 (с Изменением N 1,2)»: «Основание на которое наносят шпатлевочный состав, должно быть чистым, сухим и прочным. При нанесении шпатлевочного состава сначала шпателем заполняют впадины, трещины и неровности, а затем шпателем или механизированным способом наносят основной слой, который выравнивают шпателем. При необходимости после схватывания шпатлевка шлифуется»
5	Санузел	5.1 На дверном блоке имеется зазор 2 мм между смежными элементами в результате криволинейного монтажа	Пункт 5.3.7 ГОСТ 475-2016: «Зазоры в местах неподвижных соединений элементов дверных блоков не должны быть более 0,3 мм»
		5.2 Отклонение шва настенной	Нарушение требований п.7.4.17 табл. 7.7 СП 71.13330.2017 «Изоляционные и

	плитки от горизонтали 2,5 мм	отделочные покрытия. Актуализированная редакция СНиП 3.04.01-87 (с Изменением N 1,2)»: «Отклонения расположения швов от вертикали и горизонтали не более 1,5 мм на 1 м»
	5.3 Скол на настенной плитке	
	5.4 Отклонение ширины шва на 1,5 мм на настенной плитке	Нарушение требований п.7.5.5 табл. 7.7 СП 71.13330.2017 «Изоляционные и отделочные покрытия. Актуализированная редакция СНиП 3.04.01-87 (с Изменением N 1,2)»: «Отклонения ширины шва, +/- 0,5мм»

Фотофиксация к таблице №1 приведена в разделе 4 настоящего заключения (Фотофиксация объекта исследования)

**Вопрос №2.** «Выполнить сметный расчет на устранение выявленных дефектов, согласно действующей сметно-нормативной базе в г. Москвы»

**Ответ:**

На основании натурального исследования, специалистом были определены недостатки (дефекты), возникшие при строительстве в квартире № в результате нарушения строительных норм и правил, требований технических регламентов.

Фактические данные по обмерам конструктивных элементов определены специалистом по фактическим замерам, проведенным в квартире при осмотре – 17 июля 2023 года и представлены в таблице 2.

Таблица 2

Исходные данные по помещениям квартиры № , расположенной по адресу: г. Москва, п. Филимонковское, Квартал № 165, д. 7							
№ п/п	Наименование помещения	Площадь помещения, м2	Высота помещения, м	Площадь стен, м2	Дверные проемы, арки, балконные проемы и т.д., м2	Оконные проемы; люк, м2	Площадь стен за вычетом проёмов, м2
1	Коридор (6,7 кв.м.)	6,7	2,62	28,0	8,4		19,6
2	Комната 1 (15,1 кв.м.)	15,1	2,63	41,9	1,7	2,0	38,2
3	Кухня (21,4 кв.м.)	21,4	2,61	51,6	3,2	2,8	45,5
4	Лоджия (4,0 кв.м.)	4,0	2,81	23,7		14,7	9,0
5	Санузел (3,7 кв.м.)	3,7	2,65	23,2	1,5		21,7

На основании проведенного натурального исследования, а также данных, приведенных в вышеуказанной таблице 2, специалистом определен состав и объем работ, необходимых для устранения выявленных недостатков, возникших при строительстве в результате нарушения строительных норм и правил, требований технических регламентов в помещениях квартиры № и представлены в таблице 3.



**Ведомость объемов работ в квартире № \_\_\_\_\_ расположенной по адресу: г. Москва, п. Филимонковское, Квартал № 165, д. 7**

Таблица 3

№ пп	Наименование работ и затрат, характеристика оборудования и его масса	Единица измерения	Количество
1	2	3	4
<b>Раздел 1. Ремонтно-восстановительные работы</b>			
1	Разборка пластмассовых плинтусов	100 м	0,41
2	Демонтаж осветительных приборов, выключатели, розетки	100 шт.	0,27
3	Демонтаж багета (фиксирующего профиля) на стены из кирпича и бетона при устройстве натяжного потолка	100 м	0,551
4	Демонтаж натяжного потолка: крепление, натяжка и фиксация полотна в багете гарпунным способом	100 м2	0,469
5	Снятие наличников	100 м	0,1
6	Демонтаж дверных коробок в деревянных каркасных стенах и перегородках	100 шт.	0,02
7	Разборка покрытий из ламинированной доски	100 м2	0,431
8	Демонтаж люков сантехнических (ревизионных), с креплением саморезами	100 шт.	0,01
9	Демонтаж санитарно-технических приборов ванн стальных	100 компл.	0,01
10	Демонтаж санитарно-технических приборов умывальников или раковин	100 компл.	0,01
11	Смена санитарно-технических приборов унитаза с бачком	100 компл.	0,01
12	Смена смесителя с душем	100 компл.	0,01
13	Смена смесителя без душа	100 приборов	0,01
14	Снятие обоев простых и улучшенных	100 м2	1,034
15	Разборка облицовки стен из керамических глазурованных плиток	100 м2	0,217
16	Снятие подоконных досок в каменных зданиях	100 м2	0,005
17	Демонтаж оконных коробок в каменных стенах с отбивкой штукатурки в откосах	100 шт.	0,02
18	Установка в жилых и общественных зданиях оконных блоков из ПВХ-профилей, глухие, площадь проема более 2 м2	100 м2	0,048
19	Установка подоконных досок из ПВХ в каменных стенах толщиной до 0,51 м	100 м	0,02
20	Шлифовка стен	100 м2	0,455
21	Обработка поверхностей стен грунтовкой глубокого проникновения внутри помещения	100 м2	0,455
22	Улучшенное оштукатуривание внутренних поверхностей наружных стен цементным раствором по камню и бетону (когда остальные поверхности не оштукатуриваются)	100 м2	0,455
23	Сплошное выравнивание внутренних поверхностей	100 м2	0,027

	(однослойное оштукатуривание) из сухих растворных смесей толщиной до 10 мм оконных и дверных откосов плоских		
24	Устройство самовыравнивающихся стяжек из специализированных сухих смесей толщиной 5 мм	100 м2	0,151
25	Окраска водно-дисперсионными акриловыми и латексными составами, улучшенная, по оконным откосам	100 м2	0,027
26	Обработка поверхностей стен грунтовкой глубокого проникновения внутри помещения	100 м2	0,217
27	Облицовка стен керамическими плитками на цементном растворе с заполнением швов фуговочной смесью, по кирпичу и бетону	100 м2	0,217
28	Обработка поверхностей стен грунтовкой глубокого проникновения внутри помещения	100 м2	1,034
29	Оклейка обоями тисненными и плотными стен по монолитной штукатурке и бетону	100 м2	1,034
30	Окраска водно-дисперсионными акриловыми и латексными составами, улучшенная, по штукатурке стен	100 м2	0,09
31	Монтаж багета (фиксирующего профиля) на стены из кирпича и бетона при устройстве натяжного потолка	100 м	0,551
32	Устройство натяжного потолка: крепление, натяжка и фиксация полотна в багете гарпунным способом	100 м2	0,469
33	Установка пристенного уголка (декоративной вставки)	100 м	0,551
34	Устройство покрытия из ламинат- паркета на основе износостойкого пластика бесклеевым (замковым) способом	100 м2	0,431
35	Установка люков сантехнических (ревизионных), с креплением саморезами	100 шт.	0,01
36	Установка раковин	1 комплект	1
37	Установка ванн купальных стальных	1 комплект	1
38	Установка смесителей	1 шт.	2
39	Установка унитазов с бачком непосредственно присоединенным	1 комплект	1
40	Установка блоков в наружных и внутренних дверных проемах в каменных стенах площадь проема до 3 м2	100 м2	0,032
41	Установка и крепление наличников	100 м	0,1
42	Устройство плинтусов поливинилхлоридных на винтах самонарезающих	100 м	0,41
<b>Раздел Иные расходы</b>			
43	Утилизация отходов (мусор) от строительных и ремонтных работ малоопасные	1 т	2,555
44	Погрузка и выгрузка вручную строительного мусора на транспортные средства	1 т	2,555
45	Перевозка строительного мусора на расстояние до 52 км автосамосвалами грузоподъемностью до 10 т	т	2,555

Стоимость работ определена специалистом на основании нормативов, включенных в Федеральный реестр сметных нормативов (ведется согласно ст. 8.4 Градостроительного кодекса Российской Федерации).

Стоимость работ по устранению выявленных недостатков определена базисно-индексным методом.

При определении стоимости восстановительных работ применены расценки сборников Территориальной сметные нормативы для Москвы (ТСН-2001), предназначенной для определения стоимости строительных работ на территории Москвы.

Территориальные сметные нормативы для Москвы в базисном уровне цен по состоянию на 1 января 2000 года (ТСН-2001) разработаны в соответствии с постановлением Правительства Москвы от 10 августа 2004 года № 557-ПП «О совершенствовании территориальной сметно-нормативной базы для определения стоимости строительства объектов в городе Москве», в соответствии с «Методическими указаниями по разработке единичных расценок на строительные, монтажные, специальные строительные и ремонтно-строительные работы».

Территориальные сметные нормативы для города Москвы (ТСН-2001) предназначены для составления сметной документации на строительство (техническое перевооружение, реконструкцию, капитальный ремонт) и ремонтно-реставрационные работы по объектам государственного заказа города Москвы, разработки укрупнённых показателей стоимости видов и комплексов работ, выполняемых в строительстве, определения начальной (максимальной) цены контракта и цены контракта, заключаемого с единственным поставщиком).

В сметных нормативах ТСН-2001 учтён полный комплекс операций, необходимых для выполнения определённого вида или комплекса работ в усреднённых сложившихся условиях существующей городской застройки. Составленные на их основе нормы и расценки на строительные конструкции и работы, нормы и расценки на ремонтно-строительные работы и работы по монтажу оборудования, работы по сносу или демонтажу зданий и сооружений являются усреднёнными как по условиям мест производства работ, так и по содержащимся в них нормативным показателям расхода ресурсов.

Пересчёт в текущие цены осуществлялся с применением коэффициентов пересчёта стоимости строительства по статьям затрат Мосгосэкспертизы на июнь 2023 года, действующий на момент проведения данной экспертизы.

При определении стоимости восстановительных работ учтено наличие стесняющих факторов: выполнение работ внутри эксплуатируемого здания без расселения.

НДС принят 20 % на основании Федерального закона от 30.08.2018 г. № 303-ФЗ «О внесении изменений в отдельные законодательные акты Российской Федерации о налогах и сборах», введённый в силу с 01.01.2019 г.

Непредвиденные затраты 2% предусмотрены экспертом на основании ТСН-2001.12 п.3.2.25.

Стоимость устранения выявленных недостатков (дефектов), возникших при строительстве квартиры № \_\_\_\_\_ находящейся по адресу: г. Москва, п. Филимонковское, Квартал № 165, д. 7, в результате нарушения строительных норм и правил, требований технических регламентов, приведена ниже в локальном сметном расчете №1 и составила: **561 412,49** (Пятьсот шестьдесят одна тысяча четыреста двенадцать) рублей 49 копеек, включая НДС.



## 2.6. ЛОКАЛЬНЫЙ СМЕТНЫЙ РАСЧЕТ

### ЛОКАЛЬНАЯ СМЕТА № 1 (локальный сметный расчет)

на \_\_\_\_\_  
(наименование работ и затрат, наименование объекта)

Основание: чертежи № \_\_\_\_\_

Сметная стоимость  
Средства на оплату труда

тыс.руб  
**561,412**  
**139,34**  
тыс.руб

Составлен(а) в уровне текущих (прогнозных) цен на июнь 2023 г.

№пп	Шифр, номера нормативов и коды ресурсов	Наименование работ и затрат	Ед. изм.	Кол-во единиц	Цена на единицу измерения, руб.	Поправочные коэффициенты	Коэффициенты зимних удорожаний	Коэффициенты пересчета	ВСЕГО затрат, руб.	Справ.
										ЗТР, всего чел-ч
1	2	3	4	5	6	7	8	9	10	11

#### Раздел 1. Ремонтно-восстановительные работы

1	6.57-3-1 о.у. п.3.4.30 б)	Разборка пластмассовых плинтусов	100 м плинтусов	0,41						
		ЗП			38,53	1,15	1,00	29,03	527,38	
		НР от ЗП	%	70,00					369,17	
		СП от ЗП	%	41,00					216,23	
		<i>ЗТР</i>	<i>чел-ч</i>	<i>3,77</i>		<i>1,15</i>	<i>1,00</i>			<i>2</i>
									<b>1112,78</b>	<b>2714,10</b>
2	6.67-7-1 о.у. п.3.4.30 б)	Демонтаж осветительных приборов, выключатели, розетки	100 шт.	0,27						
		ЗП			59,68	1,15	1,00	29,03	537,94	
		НР от ЗП	%	70,00					376,56	
		СП от ЗП	%	41,00					220,56	

ООО «Экспертное бюро «Вотум»

23

		ЗТР	чел-ч	5,84	1,15	1,00			2	
									<b>1135,06</b>	4203,93
3	3.15-183-1 о.у. п.3.4.30 б) о.п.гл.6 п.23.2	Демонтаж багета (фиксирующего профиля) на стены из кирпича и бетона при устройстве натяжного потолка	100 м	0,551						
		ЗП		165,48	0,92	1,00	29,03	2435,19		
		ЭМ		7,55	0,92	1,00	8,96	34,29		
		в т.ч. ЗПМ		0,29	0,92	1,00	29,03	(4,27)		
		МР		0,00	0,00	1,00	0,00	0,00		
		НР от ЗП	%	83,00				2021,21		
		СП от ЗП	%	41,00				998,43		
		НР и СП от ЗПМ (95,00% и 65,00%)	%	160,00				6,83		
		ЗТР	чел-ч	13,13	0,92	1,00			7	
									<b>5495,95</b>	9974,50
4	3.15-183-6 о.п.гл.6 п.23.2 о.у. п.3.4.30 б)	Демонтаж натяжного потолка: крепление, натяжка и фиксация полотна в багете гарпунным способом	100 м2	0,469						
		ЗП		370,00	0,92	1,00	29,03	4634,57		
		ЭМ		1,54	0,92	1,00	11,43	7,59		
		в т.ч. ЗПМ		0,29	0,92	1,00	29,03	(3,63)		
		МР		0,00	0,00	1,00	0,00	0,00		
		НР от ЗП	%	83,00				3846,69		
		СП от ЗП	%	41,00				1900,17		
		НР и СП от ЗПМ (95,00% и 65,00%)	%	160,00				5,81		
		ЗТР	чел-ч	5,24	0,92	1,00			2	
									<b>10394,83</b>	22163,82

5	6.56-14-1 о.у. п.3.4.30 б)	Снятие наличников	100 м	0,1						
		ЗП			43,83	1,15	1,00	29,03	146,32	
		НР от ЗП	%	70,00					102,42	
		СП от ЗП	%	41,00					59,99	
		ЗТР	чел-ч	4,21		1,15	1,00			0
									<b>308,73</b>	3087,30
6	6.56-12-4 о.у. п.3.4.30 б)	Демонтаж дверных коробок в деревянных каркасных стенах и перегородках	100 шт.	0,02						
		ЗП			795,12	1,15	1,00	29,03	530,89	
		НР от ЗП	%	70,00					371,62	
		СП от ЗП	%	41,00					217,66	
		ЗТР	чел-ч	76,38		1,15	1,00			2
									<b>1120,17</b>	56008,50
7	6.57-2-3 о.у. п.3.4.30 б)	Разборка покрытий из ламинированной доски	100 м2 покрытия	0,431						
		ЗП			446,61	1,15	1,00	29,03	6426,15	
		НР от ЗП	%	70,00					4498,31	
		СП от ЗП	%	41,00					2634,72	
		ЗТР	чел-ч	43,70		1,15	1,00			22
									<b>13559,18</b>	31459,81
8	3.17-12-2 о.п.гл.6 п.2.2.12 о.у. п.3.4.30 б)	Демонтаж люков сантехнических (ревизионных), с креплением саморезами	100 шт.	0,01						



		ЗП		241,16	0,92	1,00	29,03	64,41		
		ЭМ		33,53	0,92	1,00	10,80	3,33		
		в т.ч. ЗПМ		4,16	0,92	1,00	29,03	(1,11)		
		МР		671,14	0,00	1,00	5,35	0,00		
		НР от ЗП	%	90,00				57,97		
		СП от ЗП	%	41,00				26,41		
		НР и СП от ЗПМ (95,00% и 65,00%)	%	160,00				1,78		
		ЗТР	чел-ч	21,63	0,92	1,00			0	
									<b>153,90</b>	15390,00
9	6.65-4-6 о.у. п.3.4.30 б)	Демонтаж санитарно-технических приборов ванн стальных	100 компл.	0,01						
		ЗП		2281,05	1,15	1,00	29,03	761,52		
		НР от ЗП	%	70,00				533,06		
		СП от ЗП	%	41,00				312,22		
		ЗТР	чел-ч	185,00	1,15	1,00			2	
									<b>1606,80</b>	160680,00
10	6.65-4-1 о.у. п.3.4.30 б)	Демонтаж санитарно-технических приборов умывальников или раковин	100 компл.	0,01						
		ЗП		697,38	1,15	1,00	29,03	232,82		
		НР от ЗП	%	70,00				162,97		
		СП от ЗП	%	41,00				95,46		
		ЗТР	чел-ч	60,80	1,15	1,00			1	
									<b>491,25</b>	49125,00
11	6.65-10-3 о.у. п.3.4.30 б)	Смена санитарно-технических приборов унитаза с бачком	100 компл.	0,01						
		ЗП		5533,80	1,15	1,00	29,03	1847,43		

		ЭМ		0,00	1,15	1,00	0,00	0,00		
		в т.ч. ЗПМ		0,00	1,15	1,00	29,03	(0,00)		
		МР		975,70	1,00	1,00	8,63	84,20		
		НР от ЗП	%	90,00				1662,69		
		СП от ЗП	%	41,00				757,45		
		<i>ЗТР</i>	<i>чел-ч</i>	<i>460,00</i>	<i>1,15</i>	<i>1,00</i>			<i>5</i>	
									<b>4351,77</b>	435177,00
12	6.65-8-1 о.у. п.3.4.30 б)	Смена смесителя с душем	100 компл.	0,01						
		ЗП		2423,06	1,15	1,00	29,03	808,93		
		ЭМ		0,00	1,15	1,00	0,00	0,00		
		в т.ч. ЗПМ		0,00	1,15	1,00	29,03	(0,00)		
		МР		23,41	1,00	1,00	4,17	0,98		
		НР от ЗП	%	90,00				728,04		
		СП от ЗП	%	41,00				331,66		
		<i>ЗТР</i>	<i>чел-ч</i>	<i>194,00</i>	<i>1,15</i>	<i>1,00</i>			<i>2</i>	
									<b>1869,61</b>	186961,00
13	6.65-8-7 о.у. п.3.4.30 б)	Смена смесителя без душа	100 приборов	0,01						
		ЗП		1830,33	1,15	1,00	29,03	611,05		
		ЭМ		4,22	1,15	1,00	12,68	0,62		
		в т.ч. ЗПМ		0,84	1,15	1,00	29,03	(0,28)		
		МР		16,92	1,00	1,00	4,62	0,78		
		НР от ЗП	%	90,00				549,95		
		СП от ЗП	%	41,00				250,53		
		НР и СП от ЗПМ (95,00% и 65,00%)	%	160,00				0,45		
		<i>ЗТР</i>	<i>чел-ч</i>	<i>145,23</i>	<i>1,15</i>	<i>1,00</i>			<i>2</i>	
									<b>1413,38</b>	141338,00

14	6.63-6-1 о.у. п.3.4.30 б)	Снятие обоев простых и улучшенных	100 м2 оклеенной поверхности	1,034							
		ЗП			119,57	1,15	1,00	29,03	4127,51		
		НР от ЗП	%	83,00						3425,83	
		СП от ЗП	%	41,00						1692,28	
		ЗТР	чел-ч	11,70		1,15	1,00				14
									<b>9245,62</b>	8941,61	
15	6.63-7-5 о.у. п.3.4.30 б)	Разборка облицовки стен из керамических глазурованных плиток	100 м2 облицовки	0,217							
		ЗП			781,64	1,15	1,00	29,03	5662,54		
		НР от ЗП	%	70,00						3963,78	
		СП от ЗП	%	41,00						2321,64	
		ЗТР	чел-ч	74,30		1,15	1,00				19
									<b>11947,96</b>	55059,72	
16	6.56-3-2 о.у. п.3.4.30 б)	Снятие подоконных досок в каменных зданиях	100 м2	0,005							
		ЗП			999,08	1,15	1,00	29,03	166,77		
		НР от ЗП	%	70,00						116,74	
		СП от ЗП	%	41,00						68,38	
		ЗТР	чел-ч	94,97		1,15	1,00				1
									<b>351,89</b>	70378,00	
17	6.56-1-1 о.у. п.3.4.30 б)	Демонтаж оконных коробок в каменных стенах с отбивкой штукатурки в откосах	100 шт.	0,02							
		ЗП			1377,41	1,15	1,00	29,03	919,68		
		НР от ЗП	%	70,00						643,78	



		СП от ЗП	%	41,00				377,07	
		ЗТР	чел-ч	128,73		1,15	1,00		3
									<b>1940,53</b>
									97026,50
18	3.10-84-2 о.у. п.3.4.30 б) о.у. п.3.4.6	Установка в жилых и общественных зданиях оконных блоков из ПВХ- профилей, глухие, площадь проема более 2 м2	100 м2	0,048					
		ЗП			1565,81	1,3225	1,00	29,03	2885,51
		ЭМ			275,27	1,4375	1,00	11,23	213,30
		в т.ч. ЗПМ			47,10	1,4375	1,00	29,03	(94,34)
		МР			5587,65	1,00	1,00	2,94	788,53
	1.1-1-529	Лента герметизирующая, эластопластичная, бутилкаучуковая, самоклеящаяся, дублированная клееным прокладочным полотном, прочность сцепления с бетоном не менее 0,1 МПа, теплостойкость до +120°С, ширина 200 мм, толщина 3 мм, для герметизации стыков конструкций в полносборном строительстве, щелей при установке оконных блоков	м	11,04	24,35	1,00	1,00	4,64	1247,34
	1.1-1-529	Лента герметизирующая, эластопластичная, бутилкаучуковая, самоклеящаяся, дублированная клееным прокладочным полотном, прочность сцепления с бетоном не менее 0,1 МПа, теплостойкость до +120°С, ширина 200 мм, толщина 3 мм, для герметизации стыков конструкций в полносборном	м	2,4	24,35	1,00	1,00	4,64	271,16

1.9-1-224		строительстве, щелей при установке оконных блоков Блок оконный из ПВХ профиля, с двухкамерным стеклопакетом, двухстворчатый, с двумя поворотными створками и фрамугой, со скобяными приборами, площадь 3,48 м2	м2	4,8	4066,57	1,00	1,00	0,96	18738,75	
1.1-1-2985		Лента предварительносжатая, саморасширяющаяся, уплотнительная, типа ПСУЛ 15/4	м	7,2	9,09	1,00	1,00	1,42	92,94	
		НР от ЗП	%	87,00					2510,39	
		СП от ЗП	%	41,00					1183,06	
		НР и СП от ЗПМ (95,00% и 65,00%)	%	160,00					150,94	
		<i>ЗТР</i>	<i>чел-ч</i>	<i>134,73</i>		<i>1,3225</i>	<i>1,00</i>			<i>9</i>
									<b>28081,92</b>	585040,00
19	3.10-85-1 о.у. п.3.4.30 б) о.у. п.3.4.6	Установка подоконных досок из ПВХ в каменных стенах толщиной до 0,51 м	100 м	0,02						
		ЗП			222,98	1,3225	1,00	29,03	171,21	
		ЭМ			10,75	1,4375	1,00	11,42	3,53	
		в т.ч. ЗПМ			2,01	1,4375	1,00	29,03	(1,68)	
		МР			2322,02	1,00	1,00	4,90	227,56	
		НР от ЗП	%	87,00					148,95	
		СП от ЗП	%	41,00					70,20	
		НР и СП от ЗПМ (95,00% и 65,00%)	%	160,00					2,69	
		<i>ЗТР</i>	<i>чел-ч</i>	<i>19,44</i>		<i>1,3225</i>	<i>1,00</i>			<i>1</i>
									<b>624,14</b>	31207,00

20	3.11-14-5 о.у. п.3.4.30 б) о.у. п.3.4.6	Шлифовка стен	100 м2 покрытия	0,455					
		ЗП			811,44	1,3225	1,00	29,03	14174,59
		ЭМ			21,59	1,4375	1,00	8,20	115,79
		в т.ч. ЗПМ			0,04	1,4375	1,00	29,03	(0,76)
		МР			63,66	1,00	1,00	7,90	228,83
		НР от ЗП	%	87,00					12331,89
		СП от ЗП	%	41,00					5811,58
		НР и СП от ЗПМ (95,00% и 65,00%)	%	160,00					1,22
		<i>ЗТР</i>	<i>чел-ч</i>	<i>69,00</i>		<i>1,3225</i>	<i>1,00</i>		<i>42</i>
									<b>32663,90</b>
									71788,79
21	3.15-165-1 о.у. п.3.4.30 б) о.у. п.3.4.6	Обработка поверхностей стен грунтовкой глубокого проникновения внутри помещения	100 м2	0,455					
		ЗП			51,98	1,3225	1,00	29,03	908,01
		ЭМ			0,84	1,4375	1,00	11,36	6,24
		в т.ч. ЗПМ			0,13	1,4375	1,00	29,03	(2,47)
		МР			0,00	1,00	1,00	0,00	0,00
	1.1-1-2927	Грунтовка акриловая универсальная, глубокопроникающая, быстросохнущая, матовая, механизированного и ручного нанесения, для наружных и внутренних работ, для уплотнения оснований, улучшения адгезии к глянцевым и текстурированным поверхностям	л	3,471	148,71	1,00	1,00	2,91	1502,06
		НР от ЗП	%	83,00					753,65
		СП от ЗП	%	41,00					372,28
		НР и СП от ЗПМ (95,00% и 65,00%)	%	160,00					3,95

		ЗТР	чел-ч	4,65		1,3225	1,00			3	
									<b>3546,19</b>	7793,82	
22	3.15-54-5 о.у. п.3.4.30 б) о.у. п.3.4.6	Улучшенное оштукатуривание внутренних поверхностей наружных стен цементным раствором по камню и бетону (когда остальные поверхности не оштукатуриваются)	100 м2 оштукатуриваемой поверхности	0,455							
		ЗП			1154,40	1,3225	1,00	29,03	20165,57		
		ЭМ			148,62	1,4375	1,00	21,54	2093,83		
		в т.ч. ЗПМ			74,35	1,4375	1,00	29,03	(1411,72)		
		МР			190,33	1,00	1,00	23,64	2047,23		
	1.1-1-118	Вода	м3	0,048	7,07	1,00	1,00	6,00	2,04		
	1.3-2-164	Смесь сухая штукатурная, гипсовая, влагостойкая, для внутренних работ, ручного и механизированного нанесения, прочность на сжатие не менее 4 МПа, толщина наносимого слоя от 5 до 60 мм, для оштукатуривания бетонных, кирпичных и пенобетонных оснований	т	0,272	3852,10	1,00	1,00	3,49	3656,72		
		НР от ЗП	%	83,00					16737,42		
		СП от ЗП	%	41,00					8267,88		
		НР и СП от ЗПМ (95,00% и 65,00%)	%	160,00					2258,75		
		ЗТР	чел-ч	88,80		1,3225	1,00			53	
									<b>55229,44</b>	121383,38	
23	3.15-55-5 о.у. п.3.4.6 о.у.	Сплошное выравнивание внутренних поверхностей (однослойное)	100 м2	0,027							
<table border="1" style="width: 100%;"> <tr> <td style="text-align: center;">ООО «Экспертное бюро «Вотум»</td> <td style="text-align: center;">32</td> </tr> </table>										ООО «Экспертное бюро «Вотум»	32
ООО «Экспертное бюро «Вотум»	32										



п.3.4.30 б)	оштукатуривание) из сухих растворных смесей толщиной до 10 мм оконных и дверных откосов плоских								
	ЗП			935,43	1,3225	1,00	29,03	969,66	
	ЭМ			15,63	1,4375	1,00	25,66	15,57	
	в т.ч. ЗПМ			11,65	1,4375	1,00	29,03	(13,13)	
	МР			5,23	1,00	1,00	6,01	0,85	
1.3-2-38	Смесь сухая, цементно-песчаная, быстротвердеющая, для внутренних работ ручного нанесения, В15 (М200), F50, крупность заполнителя не более 0,315 мм, для устройства стяжки под укладку керамической и керамогранитной плитки, линолеума, паркета, ковровина, ламината, пробковых покрытий	т	0,033	10322,83	1,00	1,00	3,70	1260,42	
1.1-1-2927	Грунтовка акриловая универсальная, глубокопроникающая, быстросохнущая, матовая, механизированного и ручного нанесения, для наружных и внутренних работ, для уплотнения оснований, улучшения адгезии к глянцевым и текстурированным поверхностям	л	0,8	148,71	1,00	1,00	2,91	346,20	
	НР от ЗП	%		83,00				804,82	
	СП от ЗП	%		41,00				397,56	
	НР и СП от ЗПМ (95,00% и 65,00%)	%		160,00				21,01	
	ЗТР	чел-ч		83,67	1,3225	1,00			3

**3816,09** 141336,67

24	3.11-10-11 о.у. п.3.4.30 б) о.у. п.3.4.6	Устройство самовыравнивающихся стяжек из специализированных сухих смесей толщиной 5 мм ЗП ЭМ в т.ч. ЗПМ МР	100 м2 стяжки	0,151							
						391,47	1,3225	1,00	29,03	2269,44	
						53,41	1,4375	1,00	10,61	123,00	
						7,05	1,4375	1,00	29,03	(44,42)	
						25,24	1,00	1,00	3,61	13,76	
			1.1-1-3257	Грунтовка водно- дисперсионная высококонцентрированная глубокопроникающая универсальная	кг	3,02	17,31	1,00	1,00	4,66	243,61
			1.3-2-38	Смесь сухая, цементно- песчаная, быстротвердеющая, для внутренних работ ручного нанесения, В15 (М200), F50, крупность заполнителя не более 0,315 мм, для устройства стяжки под укладку керамической и керамогранитной плитки, линолеума, паркета, ковролина, ламината, пробковых покрытий	т	0,127	10322,83	1,00	1,00	3,70	4850,70
				НР от ЗП	%	87,00					1974,41
				СП от ЗП	%	41,00					930,47
				НР и СП от ЗПМ (95,00% и 65,00%)	%	160,00					71,07
	ЗТР	чел-ч	33,02		1,3225	1,00			7		
									<b>10476,46</b>	69380,53	
25	3.15-176-2 о.у. п.3.4.30 б) о.у. п.3.4.6	Окраска водно- дисперсионными акриловыми и латексными составами, улучшенная, по оконным откосам ЗП	100 м2	0,027							
						499,63	1,3225	1,00	29,03	517,91	

		ЭМ		11,52	1,4375	1,00	11,42	5,11
		в т.ч. ЗПМ		2,15	1,4375	1,00	29,03	(2,42)
		МР		799,49	1,00	1,00	3,04	65,62
1.1-1-2927		Грунтовка акриловая универсальная, глубокопроникающая, быстросохнущая, матовая, механизированного и ручного нанесения, для наружных и внутренних работ, для уплотнения оснований, улучшения адгезии к глянцевым и текстурированным поверхностям	л	0,4	148,71	1,00	2,91	173,10
1.1-1-2844		Краска водно-дисперсионная силикон-акрилатная, паропроницаемая, моющаяся, устойчивая к появлению водорослей и грибов, оседанию пыли, с водоотталкивающим эффектом и способностью к самоочищению, механизированного и ручного нанесения, для наружных и внутренних работ, для окрашивания штукатурок, бетонных поверхностей, гипсокартонных и цементностружечных плит	т	0,002	36010,14	1,00	27,10	1951,75
		НР от ЗП	%	83,00				429,87
		СП от ЗП	%	41,00				212,34
		НР и СП от ЗПМ (95,00% и 65,00%)	%	160,00				3,87
		<i>ЗТР</i>	<i>чел-ч</i>	<i>43,56</i>		<i>1,3225</i>	<i>1,00</i>	

**3359,57** 124428,52

26 3.15-165-1  
о.у. п.3.4.6

Обработка поверхностей стен грунтовкой глубокого

100 м2

0,217

ООО «Экспертное бюро «Вотум»

35

о.у. п.3.4.30 б)	проникновения внутри помещения			51,98	1,3225	1,00	29,03	433,05
	ЗП							
	ЭМ			0,84	1,4375	1,00	11,36	2,98
	в т.ч. ЗПМ			0,13	1,4375	1,00	29,03	(1,18)
	МР			0,00	1,00	1,00	0,00	0,00
1.1-1-2927	Грунтовка акриловая универсальная, глубокопроникающая, быстросохнущая, матовая, механизированного и ручного нанесения, для наружных и внутренних работ, для уплотнения оснований, улучшения адгезии к глянцевым и текстурированным поверхностям	л	1,656	148,71	1,00	1,00	2,91	716,63
	НР от ЗП	%	83,00					359,43
	СП от ЗП	%	41,00					177,55
	НР и СП от ЗПМ (95,00% и 65,00%)	%	160,00					1,89
	ЗТР	чел-ч	4,65		1,3225	1,00		

**1691,53** 7795,07

27	3.15-144-1 о.у. п.3.4.30 б) о.у. п.3.4.6	Облицовка стен керамическими плитками на цементном растворе с заполнением швов фугочной смесью, по кирпичу и бетону	100 м2	0,217				
		ЗП			2356,29	1,3225	1,00	29,03
		ЭМ			29,03	1,4375	1,00	13,44
		в т.ч. ЗПМ			6,86	1,4375	1,00	29,03
		МР			690,78	1,00	1,00	8,50
1.3-2-149	Смесь сухая, цементная, водостойкая, для затирки межплиточных швов	кг	5,897	16,64	1,00	1,00	4,10	402,32
1.1-1-4101	Плитка керамическая, для внутренней облицовки стен, глазурованная,	м2	21,7	71,85	1,00	1,00	9,14	14250,59

		гладкая, одноцветная, размер 200x300x6,9 мм							
		НР от ЗП	%	83,00					16293,31
		СП от ЗП	%	41,00					8048,50
		НР и СП от ЗПМ (95,00% и 65,00%)	%	160,00					99,39
		<i>ЗТР</i>	<i>чел-ч</i>	<i>200,42</i>		<i>1,3225</i>	<i>1,00</i>		<i>58</i>
									<b>60120,45</b>
									<b>277052,76</b>
28	3.15-165- 1 о.у. п.3.4.30 б) о.у. п.3.4.6	Обработка поверхностей стен грунтовкой глубокого проникновения внутри помещения	100 м2	1,034					
		ЗП			51,98	1,3225	1,00	29,03	2063,48
		ЭМ			0,84	1,4375	1,00	11,36	14,18
		в т.ч. ЗПМ			0,13	1,4375	1,00	29,03	(5,61)
		МР			0,00	1,00	1,00	0,00	0,00
	1.1-1-2927	Грунтовка акриловая универсальная, глубокопроникающая, быстросохнущая, матовая, механизированного и ручного нанесения, для наружных и внутренних работ, для уплотнения оснований, улучшения адгезии к глянцевым и текстурированным поверхностям	л	7,889	148,71	1,00	1,00	2,91	3413,93
		НР от ЗП	%	83,00					1712,69
		СП от ЗП	%	41,00					846,03
		НР и СП от ЗПМ (95,00% и 65,00%)	%	160,00					8,98
		<i>ЗТР</i>	<i>чел-ч</i>	<i>4,65</i>		<i>1,3225</i>	<i>1,00</i>		<i>6</i>
									<b>8059,29</b>
									<b>7794,28</b>
29	3.15-127-2	Оклейка обоями	100 м2 оклеиваемой и	1,034					



о.у. п.3.4.6 о.у. п.3.4.30 б)	тиснеными и плотными стен по монолитной штукатурке и бетону ЗП	обиваемой поверхности		521,56	1,3225	1,00	29,03	20704,63
	ЭМ			31,93	1,4375	1,00	11,68	554,33
	в т.ч. ЗПМ			4,79	1,4375	1,00	29,03	(206,69)
	МР			276,57	1,00	1,00	6,87	1964,64
1.1-1-4105	Обои виниловые на флизелиновой основе, рельефные, под покраску	100 м2	1,21	945,51	1,00	1,00	6,26	7161,86
	НР от ЗП	%	83,00					17184,84
	СП от ЗП	%	41,00					8488,90
	НР и СП от ЗПМ (95,00% и 65,00%)	%	160,00					330,70
	ЗТР	чел-ч	42,30		1,3225	1,00		

56389,90 54535,69

30	3.15-176-2 о.у. п.3.4.6	Окраска водно- дисперсионными акриловыми и латексными составами, улучшенная, по штукатурке стен	100 м2	0,09					
		ЗП			499,63	1,15	1,00	29,03	1501,19
		ЭМ			12,46	1,25	1,00	11,42	16,01
		в т.ч. ЗПМ			1,89	1,25	1,00	29,03	(6,17)
		МР			799,49	1,00	1,00	3,04	218,74
1.1-1-2927	Грунтовка акриловая универсальная, глубокопроникающая, быстросохнущая, матовая, механизированного и ручного нанесения, для наружных и внутренних работ, для уплотнения оснований, улучшения адгезии к глянцевым и текстурированным поверхностям	л	1,333	148,71	1,00	1,00	2,91	576,85	
1.1-1-3939	Краска водно- дисперсионная, фасадная, матовая,	кг	2,7	133,78	1,00	1,00	1,93	697,13	

		механизированного и ручного нанесения, класс укрывистости 3, класс водонепроницаемости 1, класс паропроницаемости 1, плотность 1,55 г/см3, для атмосферостойких фасадных покрытий на минеральных основаниях							
		НР от ЗП	%	83,00					1245,99
		СП от ЗП	%	41,00					615,49
		НР и СП от ЗПМ (95,00% и 65,00%)	%	160,00					9,87
		<i>ЗТР</i>	<i>чел-ч</i>	<i>43,56</i>		<i>1,15</i>	<i>1,00</i>		<i>5</i>
									<b>4881,27</b>
									54236,33
31	3.15-183-1 о.у. п.3.4.30 б) о.у. п.3.4.6	Монтаж багета (фиксирующего профиля) на стены из кирпича и бетона при устройстве натяжного потолка	100 м	0,551					
		ЗП			165,48	1,3225	1,00	29,03	3500,58
		ЭМ			7,55	1,4375	1,00	8,96	53,58
		в т.ч. ЗПМ			0,29	1,4375	1,00	29,03	(6,67)
		МР			0,00	1,00	1,00	0,00	0,00
		НР от ЗП	%	83,00					2905,48
		СП от ЗП	%	41,00					1435,24
		НР и СП от ЗПМ (95,00% и 65,00%)	%	160,00					10,67
		<i>ЗТР</i>	<i>чел-ч</i>	<i>13,13</i>		<i>1,3225</i>	<i>1,00</i>		<i>10</i>
									<b>7905,55</b>
									14347,64
32	3.15-183-6 о.у. п.3.4.30 б) о.у. п.3.4.6	Устройство натяжного потолка: крепление, натяжка и фиксация полотна в багете гарпунным способом	100 м2	0,469					

		ЗП		370,00	1,3225	1,00	29,03	6662,19	
		ЭМ		1,54	1,4375	1,00	11,43	11,87	
		в т.ч. ЗПМ		0,29	1,4375	1,00	29,03	(5,68)	
		МР		0,00	1,00	1,00	0,00	0,00	
		НР от ЗП	%	83,00				5529,62	
		СП от ЗП	%	41,00				2731,50	
		НР и СП от ЗПМ (95,00% и 65,00%)	%	160,00				9,09	
		ЗТР	чел-ч	5,24	1,3225	1,00			3
								<b>14944,27</b>	<b>31864,12</b>
33	3.15-183-7 о.у. п.3.4.30 б) о.у. п.3.4.6	Установка пристенного уголка (декоративной вставки)	100 м	0,551					
		ЗП			44,53	1,3225	1,00	29,03	941,99
		НР от ЗП	%	83,00				781,85	
		СП от ЗП	%	41,00				386,22	
		ЗТР	чел-ч	3,53	1,3225	1,00			3
								<b>2110,06</b>	<b>3829,51</b>
34	3.11-37-1 о.у. п.3.4.30 б) о.у. п.3.4.6	Устройство покрытия из ламинат- паркета на основе износостойкого пластика бесклеевым (замковым) способом	100 м2	0,431					
		ЗП			280,12	1,3225	1,00	29,03	4635,15
		ЭМ			42,98	1,4375	1,00	12,67	337,39
		в т.ч. ЗПМ			8,49	1,4375	1,00	29,03	(152,70)
		МР			267,96	1,00	1,00	2,64	304,90
	1.1-1-6490	Покрытие напольное ламинированное (ламинат) на основе древесноволокнистых плит высокой плотности, класс воздействия нагрузки 33, соединение элементов	м2	44,178	387,99	1,00	1,00	2,43	41651,71

		бесклеевое, толщина 8 мм							
		НР от ЗП	%	87,00				4032,58	
		СП от ЗП	%	41,00				1900,41	
		НР и СП от ЗПМ (95,00% и 65,00%)	%	160,00				244,32	
		<i>ЗТР</i>	<i>чел-ч</i>	22,55		1,3225	1,00		13
									<b>53106,46</b>
									123216,84
35	3.17-12-2 о.у. п.3.4.6 о.у. п.3.4.30 б)	Установка люков сантехнических (ревизионных), с креплением саморезами	100 шт.	0,01					
		ЗП			241,16	1,3225	1,00	29,03	92,59
		ЭМ			33,53	1,4375	1,00	10,80	5,21
		в т.ч. ЗПМ			4,16	1,4375	1,00	29,03	(1,74)
		МР			671,14	1,00	1,00	5,35	35,91
		НР от ЗП	%	90,00					83,33
		СП от ЗП	%	41,00					37,96
		НР и СП от ЗПМ (95,00% и 65,00%)	%	160,00					2,78
		<i>ЗТР</i>	<i>чел-ч</i>	21,63		1,3225	1,00		0
									<b>257,78</b>
									25778,00
36	3.17-5-4 о.у. п.3.4.30 б) о.у. п.3.4.6	Установка раковин	1 комплект	1					
		ЗП			10,22	1,3225	1,00	29,03	392,37
		ЭМ			1,49	1,4375	1,00	13,42	28,74
		в т.ч. ЗПМ			0,35	1,4375	1,00	29,03	(14,61)
		МР			5,11	1,00	1,00	8,87	45,33
		НР от ЗП	%	90,00					353,13
		СП от ЗП	%	41,00					160,87
		НР и СП от ЗПМ (95,00% и 65,00%)	%	160,00					23,38

		ЗТР	чел-ч	0,81	1,3225	1,00			1
								<b>1003,82</b>	1003,82
37	3.17-1-2 о.у. п.3.4.30 б) о.у. п.3.4.6	Установка ванн купальных стальных	1 комплект	1					
		ЗП			23,46	1,3225	1,00	29,03	900,68
		ЭМ			7,29	1,4375	1,00	11,15	116,85
		в т.ч. ЗПМ			1,19	1,4375	1,00	29,03	(49,66)
		МР			7,34	1,00	1,00	5,71	41,91
	1.17-1-4	Ванна стальная эмалированная прямобортная, длина 1500 мм	шт.	1	1287,38	1,00	1,00	3,83	4930,67
		НР от ЗП	%	79,00					711,54
		СП от ЗП	%	41,00					369,28
		НР и СП от ЗПМ (95,00% и 65,00%)	%	160,00					79,46
		ЗТР	чел-ч	1,95	1,3225	1,00			3
								<b>7150,39</b>	7150,39
38	3.17-2-3 о.у. п.3.4.30 б) о.у. п.3.4.6	Установка смесителей	1 шт.	2					
		ЗП			8,96	1,3225	1,00	29,03	687,99
		ЭМ			0,00	1,4375	1,00	0,00	0,00
		в т.ч. ЗПМ			0,00	1,4375	1,00	29,03	(0,00)
		МР			0,84	1,00	1,00	8,87	14,90
		НР от ЗП	%	90,00					619,19
		СП от ЗП	%	41,00					282,08
		ЗТР	чел-ч	0,70	1,3225	1,00			2
								<b>1604,16</b>	802,08



39	3.17-3-1 о.у. п.3.4.30 б) о.у. п.3.4.6	Установка унитазов с бачком непосредственно присоединенным	1 комплект	1						
		ЗП			27,73	1,3225	1,00	29,03	1064,62	
		ЭМ			3,72	1,4375	1,00	13,45	71,92	
		в т.ч. ЗПМ			0,88	1,4375	1,00	29,03	(36,72)	
		МР			11,48	1,00	1,00	8,87	101,83	
		НР от ЗП	%	90,00					958,16	
		СП от ЗП	%	41,00					436,49	
		НР и СП от ЗПМ (95,00% и 65,00%)	%	160,00					58,75	
		ЗТР	чел-ч	2,22		1,3225	1,00			3
									<b>2691,77</b>	2691,77
40	3.10-21-1 о.у. п.3.4.30 б) о.у. п.3.4.6	Установка блоков в наружных и внутренних дверных проемах в каменных стенах площадь проема до 3 м2	100 м2 проемов	0,032						
		ЗП			1081,50	1,3225	1,00	29,03	1328,68	
		ЭМ			454,29	1,4375	1,00	10,66	222,77	
		в т.ч. ЗПМ			53,91	1,4375	1,00	29,03	(71,99)	
		МР			2019,82	1,00	1,00	7,34	474,42	
	1.9-7-13	Блок дверной деревянный внутренний, однопольный, глухой, со сплошным заполнением щита, облицованный шпоном строганым твердолиственной и ценной породы, с петлями, ручками, врезной защелкой, размер дверного проема 2070x810 мм, площадь 1,59 м2	м2	3,2	503,25	1,00	1,00	11,01	17730,50	
		НР от ЗП	%	87,00					1155,95	
		СП от ЗП	%	41,00					544,76	
		НР и СП от ЗПМ (95,00% и	%	160,00					115,18	

		65,00%)								
		ЗТР	чел-ч	89,90		1,3225	1,00			4
									<b>21572,26</b>	674133,13
41	3.10-34-1 о.у. п.3.4.30 б) о.у. п.3.4.6	Установка и крепление наличников	100 м коробок	0,1						
		ЗП			83,67	1,3225	1,00	29,03	321,23	
		ЭМ			3,72	1,4375	1,00	13,45	7,19	
		в т.ч. ЗПМ			0,88	1,4375	1,00	29,03	(3,67)	
		МР			1,75	1,00	1,00	8,87	1,55	
	1.9-12-41	Наличники хвойных пород, окрашенные, сечение 74x13 мм	м	11,2	5,69	1,00	1,00	7,09	451,83	
		НР от ЗП	%	87,00					279,47	
		СП от ЗП	%	41,00					131,70	
		НР и СП от ЗПМ (95,00% и 65,00%)	%	160,00					5,87	
		ЗТР	чел-ч	7,82		1,3225	1,00			1
									<b>1198,84</b>	11988,40
42	3.11-29-3 о.у. п.3.4.30 б) о.у. п.3.4.6	Устройство плнтусов поливинилхлоридных на винтах самонарезающих	100 м плнтусов	0,41						
		ЗП			80,19	1,3225	1,00	29,03	1262,25	
		ЭМ			4,73	1,4375	1,00	9,86	27,49	
		в т.ч. ЗПМ			0,43	1,4375	1,00	29,03	(7,36)	
		МР			196,67	1,00	1,00	2,03	163,69	
		НР от ЗП	%	87,00					1098,16	
		СП от ЗП	%	41,00					517,52	
		НР и СП от ЗПМ (95,00% и 65,00%)	%	160,00					11,78	
		ЗТР	чел-ч	6,66		1,3225	1,00			4

3080,89 7514,37

**Итого по разделу 1.  
Ремонтно-  
восстановительные  
работы**

**452065,81**

**Раздел Иные расходы**

43	15.1-1500-1	Утилизация отходов (мусор) от строительных и ремонтных работ малоопасные ЭМ в т.ч. ЗПМ	1 т	2,555	31,67 0,00	1,00 1,00	1,00 1,00	43,37 0,00	3509,36 (0,00)	
									<b>3509,36</b>	1373,53
44	6.69-19-1	Погрузка и выгрузка вручную строительного мусора на транспортные средства ЗП НР от ЗП СП от ЗП ЗТР	1 т  % % чел-ч	2,555  75,00 41,00 1,02	9,62	1,00	1,00	29,03	713,53 535,15 292,55	3
									<b>1541,23</b>	603,22
45	15.2-52-10	Перевозка строительного мусора на расстояние до 52 км автосамосвалами грузоподъемностью до 10 т ЭМ в т.ч. ЗПМ	т	2,555	44,20 0,00	1,00 1,00	1,00 1,00	13,76 0,00	1553,93 (0,00)	

1553,93 608,19

**Итого по разделу Иные  
расходы**

**6604,52**

Итого по всем разделам	458670,33
Непредвиденные расходы	9173,41
НДС, %	93568,75
<b>Всего</b>	<b>561412,49</b>



### 3. ВЫВОДЫ

Отвечая на вопросы, указанные в Договоре №ЭФ3902/07-23 от 04.07.2023г., специалист в ходе проведения независимого исследования определил следующее:

**Вопрос №1:** «Определить соответствуют ли выполненные отделочные работы в квартире № \_\_\_\_\_ расположенной по адресу: г. Москва, п. Филимонковское, Квартал № 165, д. 7, действующим строительным нормативно-техническим нормам и правилам, требованиям технических регламентов»

**Ответ:**

В ходе натурного исследования квартиры № \_\_\_\_\_ расположенной по адресу: Г. Москва, п. Филимонковское, Квартал № 165, д. 7, специалистом выявлены недостатки (дефекты) в части несоответствия строительным нормам и правилам, требованиям технических регламентов.

Все выявленные недостатки (дефекты) приведены в таблице №1 настоящего Заключения.

**Вопрос №2:** «Выполнить сметный расчет на устранение выявленных дефектов, согласно действующей сметно-нормативной базе в г. Москвы»

**Ответ:**

Стоимость устранения всех выявленных дефектов определялась специалистом базисно-индексным методом на основании базы Территориальных сметных нормативов (ТСН-2001), разработанной для осуществления расчётов на территории г. Москвы.

Стоимость устранения выявленных недостатков (дефектов), возникших при строительстве квартиры № \_\_\_\_\_ находящейся по адресу: г. Москва, п. Филимонковское, Квартал № 165, д. 7, в результате нарушения строительных норм и правил, требований технических регламентов, приведена в локальном сметном расчете №1 и составила: **561 412,49** (Пятьсот шестьдесят одна тысяча четыреста двенадцать) рублей 49 копеек, включая НДС.

Специалист \_\_\_\_\_



Горюшков В.Н.



#### 4. ФОТОФИКСАЦИЯ ОБЪЕКТА ИССЛЕДОВАНИЯ



1.1 Локальные участки имеют: замятины, пятна, загрязнения, отслоения обоев (Коридор)



1.2 Отклонения участков стен от горизонтали 15 мм, 5 мм (Коридор)





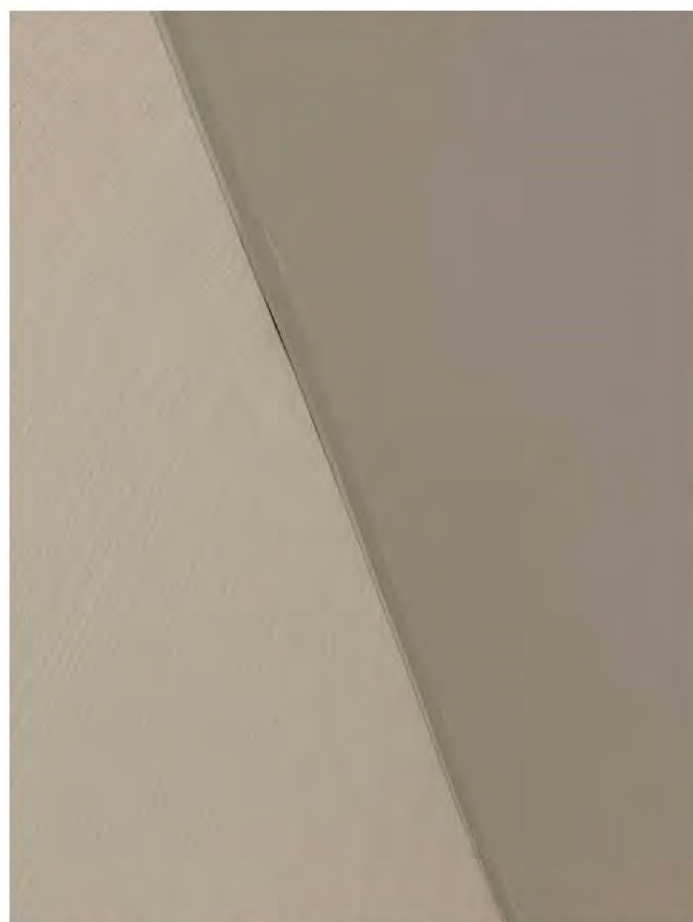
1.3 Уступы между смежными ламинированными досками 1 мм (Коридор)







1.4 Сколы на напольном покрытии из ламинированной доски (Коридор)



1.5 Зазор 1 мм между стеной и натяжным потолком (Коридор)



2.1 На дверном блоке имеются: сколы и отслоения ламинации (Комната 1)





2.2 На дверном блоке имеется зазор 1 мм между смежными элементами в результате криволинейного монтажа (Комната 1)



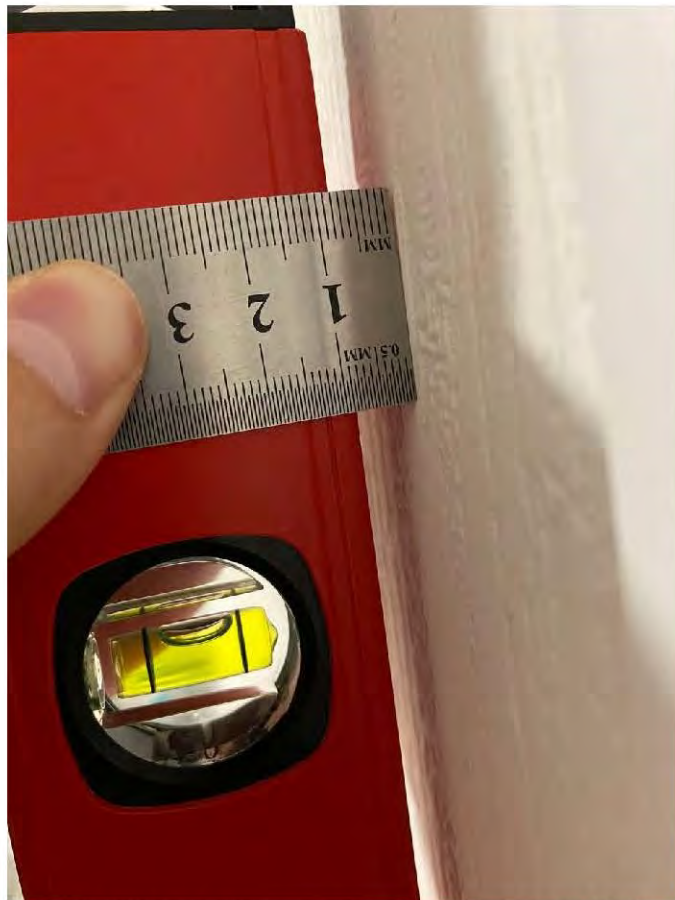
2.3 Отклонение дверной коробки от плоскости 7 мм (Комната 1)







2.4 Локальные участки имеют: замятины, пятна, загрязнения, отслоения обоев, неровности под обоями (Комната 1)



2.5 Отклонения участков стен от вертикали 8 мм (Комната 1)





2.6 Некачественная окраска оконных откосов (Комната 1)



2.7 Отклонение оконного блока от вертикали 5 мм (Комната 1)



2.8 Отклонение напольного покрытия из ламинированной доски от плоскости 6,5 мм (Комната 1)



2.9 Зазоры между смежными ламинированными досками до 20 мм (Комната 1)





2.10 Отклонения участка стены от горизонтали 6 мм (Комната 1)



2.11 Множественные повреждения на оконном блоке: царапины, сколы (Комната 1)

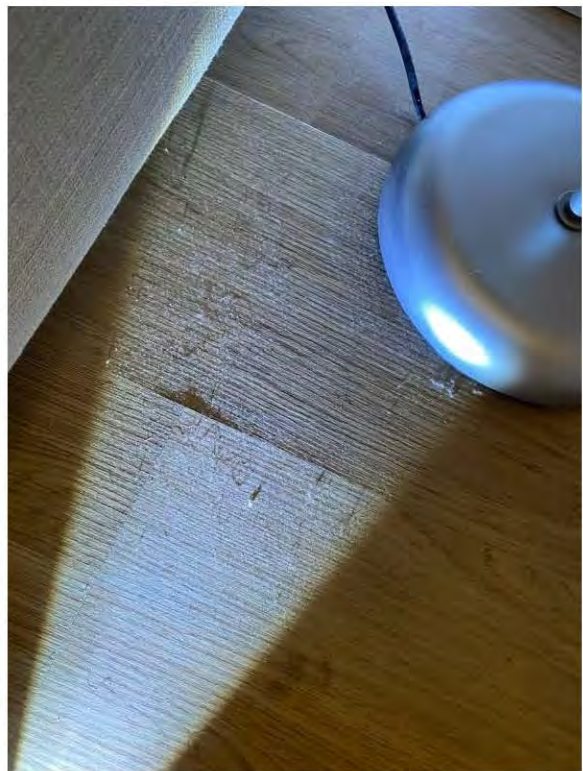


3.1 Отклонения участков стен от горизонтали 6,5 мм, 5,5 мм (Кухня)



3.2 Некачественная окраска оконных откосов (Кухня)



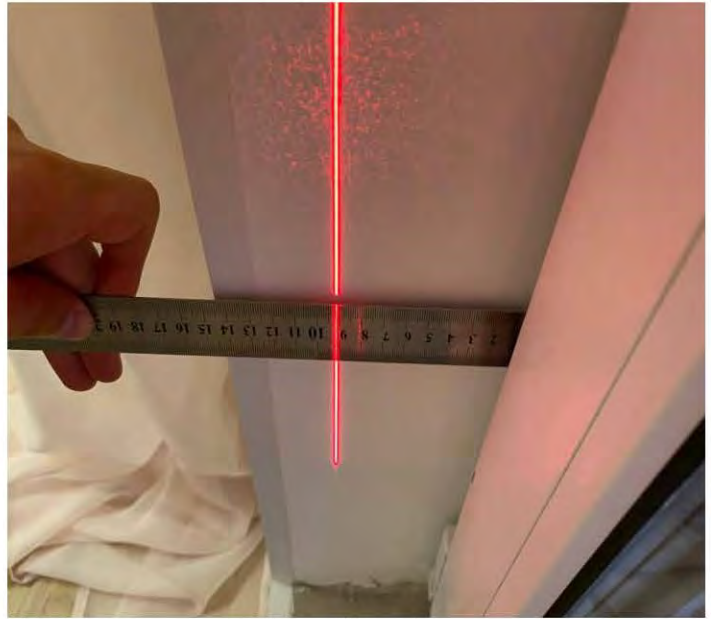


3.3 Уступы между смежными ламинированными досками 1 мм (Кухня)



3.4 Множественные повреждения на оконном блоке: царапины, сколы (Кухня)





3.5 Отклонение оконного блока от вертикали 5 мм (Кухня)



4.1 Некачественная окраска стен, трещины (Лоджия)



5.1 На дверном блоке имеется зазор 2 мм между смежными элементами в результате криволинейного монтажа (Санузел)



5.2 Отклонение шва настенной плитки от горизонтали 2,5 мм (Санузел)





5.3 Скол на настенной плитке (Санузел)



5.4 Отклонение ширины шва на 1,5 мм на настенной плитке (Санузел)



## 5. ПРИЛОЖЕНИЯ

### 5.1. КОПИИ ДОКУМЕНТОВ, ПОДТВЕРЖДАЮЩИЕ КВАЛИФИКАЦИЮ СПЕЦИАЛИСТА





**СИСТЕМА ДОБРОВОЛЬНОЙ СЕРТИФИКАЦИИ  
СУДЕБНЫХ ЭКСПЕРТОВ, ОРГАНИЗАЦИЙ И ЛАБОРАТОРИЙ,  
ОКАЗЫВАЮЩИХ УСЛУГИ В ОБЛАСТИ  
СУДЕБНОЙ ЭКСПЕРТИЗЫ**

Зарегистрирована в Едином реестре  
зарегистрированных систем добровольной сертификации  
Федеральным агентством по техническому регулированию и метрологии  
Российской Федерации

РЕГИСТРАЦИОННЫЙ НОМЕР РОСС RU.Я664.04ВСД0 от 12 июля 2010

Орган по сертификации: АССОЦИАЦИЯ СУДЕБНЫХ ЭКСПЕРТОВ  
«НАЦИОНАЛЬНАЯ ПАЛАТА СУДЕБНОЙ ЭКСПЕРТИЗЫ»

**СЕРТИФИКАТ СООТВЕТСТВИЯ**



**№ 398/20**

Действителен  
с «21» октября 2022 г.  
по «20» октября 2025 г.

**ТЮРЮБЕКОВ ВИТАЛИЙ НАВИОЛАЕВИЧ**

соответствует требованиям «Системы сертификации судебных экспертов,  
организаций и лабораторий, оказывающих услуги в области судебной  
экспертизы» и является компетентным специалистом в области

**СУДЕБНОЙ СТРОИТЕЛЬНО-ТЕХНИЧЕСКОЙ ЭКСПЕРТИЗЫ**

(область специализации)

Основанием выдачи сертификата является решение Органа сертификации № 682 от  
21.10.2022 г.

Исполнительный директор



И.Ю. Крюкова







ОБЩЕСТВО С ОГРАНИЧЕННОЙ ОТВЕТСТВЕННОСТЬЮ

«ИСКАТЕЛЬ-2»



СВИДЕТЕЛЬСТВО О ПОВЕРКЕ

№ С-АКЗ/08-02-2023/ 2 2 1 8 4 3 9 0 5

Действительно до 07 февраля 2024 г.

Средство измерений Дальномер лазерный GLM 500  
наименование, тип, модификация средства измерений

75550-19

регистрационный номер в Федеральном информационном фонде по обеспечению единства измерений  
присвоенный при утверждении

заводской (серийный) номер: 028518523

в составе -----

номер знака предыдущей поверки -----

поверено в полном объеме  
наименование единиц величин, диапазон измерений, на которых поверено средство измерений

в соответствии с МП АПМ 105-18  
наименование или обозначение документа, на основании которого выполнена поверка

с применением эталонов: 3.2.АКЗ.0123.2019 3.2.АКЗ.0133.2019 3.2.АКЗ.0137.2019  
3.2.АКЗ.0138.2019 3.2.АКЗ.0145.2019

регистрационный номер и (или) наименование, тип, заводской номер, разряд, класс или  
погрешность эталонов, применяемых при поверке

при следующих значениях влияющих факторов: Температура +22°C,  
перечень влияющих факторов

атмосферное давление 741 мм рт.ст., относительная влажность 56%  
нормированных в документе на методику поверки, с указанием их значений

и на основании результатов периодической (первичной) поверки признано  
ненужное зачеркнуть

пригодным к применению.

Знак поверки: ----- Номер записи сведений о результатах поверки в ФГИФ ОЕИ 2 2 1 8 4 3 9 0 5

Главный метролог ----- Муравская Ирина Ивановна /  
должность руководителя подразделения ----- ----- фамилия, имя и отчество (при наличии)

Поверитель ----- / Карпов Леонид Ермолаевич /  
----- фамилия, имя и отчество (при наличии)



Дата поверки 08 февраля 2023 г.

серия С-АКЗ-К №0000460

www.iskatel2.ru; e-mail: zakaz@iskatel2.ru +7 (495) 308-22-82



ОБЩЕСТВО С ОГРАНИЧЕННОЙ ОТВЕТСТВЕННОСТЬЮ

«ИСКАТЕЛЬ-2»



Метрологическая служба ООО «Искатель-2» в области обеспечения единства измерений

**СЕРТИФИКАТ КАЛИБРОВКИ**

Calibration certificate

Номер сертификата 0637/K  
Certificate number

Стр. 1 из 2  
Page of

Дата калибровки 08.02.2023 г.  
Date when calibration

Серийный номер T120911/AIL1237  
Serial number

Объект калибровки Нивелир лазерный ADA Cube 2-360  
Item calibrated

Заказчик Стяжкин Алексей Сергеевич ИНН 222109443933  
Customer  
Информация о заказчике, адрес/name of the customer, address

Наименование эталона / description of measurement standard  
3.2.АКЗ.0131.2019, 3.2.АКЗ.0136.2019, 3.2.АКЗ.0138.2019, 3.2.АКЗ.0145.2019

Методика калибровки 002.2016.274.КС22  
Calibration procedure

Все измерения имеют прослеживаемость к единицам Международной системы СИ, которые воспроизводятся национальными эталонами НМИ. Данный сертификат может быть воспроизведен только полностью. Любая публикация или частичное воспроизведение содержания сертификата возможны с письменного разрешения организации, выдавшей сертификат.  
All measurements are traceable to the SI units which are realized by national measurement standards of NMI. This certificate shall not be reproduced, except in full. Any publication extracts from the calibration certificate requires written approval of the issuing NMI.

Условия калибровки / Calibration conditions

Температура окружающего воздуха 22°C, Относительная влажность воздуха 56%



Уполномоченная подпись  
Authorizing signature

Карпов Л.Е., Техник МС  
ФИО и должность / name and function

08.02.2023 г.  
Дата выдачи/  
date of issue

И2 № К46934



ОБЩЕСТВО С ОГРАНИЧЕННОЙ ОТВЕТСТВЕННОСТЬЮ

«ИСКАТЕЛЬ-2»



Метрологическая служба ООО «Искатель-2» в области обеспечения единства измерений

**СЕРТИФИКАТ КАЛИБРОВКИ**

Calibration certificate

Номер сертификата 0634/К  
Certificate number

Дата калибровки 08.02.2023 г.  
Date when calibration

Объект калибровки Рулетка измерительная металлическая (0-5000мм)  
Item calibrated

Серийный номер Инв.012

Заказчик Стяжкин Алексей Сергеевич ИНН 222109443933  
Customer Информация о заказчике, адрес/name of the customer, address

Наименование эталона / description of measurement standard  
3.2.АКЗ.0111.2019,3.2.АКЗ.0138.2019

Методика калибровки 002.2016.274.КС14  
Calibration procedure

Все измерения имеют прослеживаемость к единицам Международной системы СИ, которые воспроизводятся национальными эталонами НМИ. Данный сертификат может быть воспроизведен только полностью. Любая публикация или частично воспроизведение содержания сертификата возможны с письменного разрешения организации, выдавшей сертификат.  
All measurements are traceable to the SI units which are realized by national measurement standards of NMI. This certificate shall not be reproduced, except in full. Any publication extracts from the calibration certificate requires written approval of the issuing NMI.

Условия калибровки / Calibration conditions

Температура окружающего воздуха 22°C, Относительная влажность воздуха 56%

Результаты калибровки  
Calibration results

Наименование	Результат калибровки*	Диапазон измерения
Рулетка измерительная металлическая	соответствует	0-5000 мм

\*Указывается соответствие или несоответствие СИ требованиям технической документации производителя и методики калибровки: 002.2016.274.КС14

Рекомендуемый межкалибровочный интервал: 12 месяцев.

Подпись лица, выполнившего калибровку  
Signature of the person who has performed calibration



Карпов Л.Е., Техник МС  
Ф.И.О и должность / name and function

08.02.2023 г.  
Дата выдачи/ date of issue



**И2 № Г19322**



ОБЩЕСТВО С ОГРАНИЧЕННОЙ ОТВЕТСТВЕННОСТЬЮ

«ИСКАТЕЛЬ-2»



Метрологическая служба ООО «Искатель-2» в области обеспечения единства измерений

**СЕРТИФИКАТ КАЛИБРОВКИ**

Calibration certificate

Номер сертификата 0636/К  
Certificate number

Дата калибровки 08.02.2023 г.  
Date when calibration

Объект калибровки Уровень строительный КАРРО 782-40 2м  
Item calibrated

Серийный номер 7396321193235

Заказчик Стяжкин Алексей Сергеевич ИНН 222109443933  
Customer Информация о заказчике, адрес/name of the customer, address

Наименование эталона / description of measurement standard  
3.2.АКЗ.0129.2019, 3.2.АКЗ.0123.2019, 3.2.АКЗ.0157.2019

Методика калибровки 002.2016.274.КС21  
Calibration procedure

Все измерения имеют прослеживаемость к единицам Международной системы СИ, которые воспроизводятся национальными эталонами НМИ. Данный сертификат может быть воспроизведен только полностью. Любая публикация или частично воспроизведение содержания сертификата возможны с письменного разрешения организации, выдавшей сертификат.  
All measurements are traceable to the SI units which are realized by national measurement standards of NMI. This certificate shall not be reproduced, except in full. Any publication extracts from the calibration certificate requires written approval of the issuing NMI.

**Условия калибровки / Calibration conditions**

Температура окружающего воздуха 22°C, Относительная влажность воздуха 56%

**Результаты калибровки**  
Calibration results

Наименование	Диапазон измерения, мм	Результат калибровки*
Уровень строительный КАРРО 782-40	0-2000	соответствует

\*Указывается соответствие или несоответствие СИ требованиям технической документации производителя и методики калибровки: 002.2016.274.КС21

Рекомендуемый межкалибровочный интервал: 12 месяцев.

Подпись лица, выполнившего калибровку  
Signature of the person who has performed calibration

  
подпись / signature

Карпов Л.Е., Техник МС  
ФИО и должность / name and function

08.02.2023 г.  
Дата выдачи/ date of issue



**И2 № Г19290**





атомной энергии)	энергии)	
12 мая 2021 г.	---	---

3.2. Сведения об уровне ответственности члена саморегулируемой организации по обязательствам по договору подряда на **выполнение инженерных изысканий**, подготовку проектной документации, по договору строительного подряда, по договору подряда на осуществление сноса, и стоимости работ по одному договору, в соответствии с которым указанным членом внесен взнос в компенсационный фонд возмещения вреда:

а) первый	Есть	стоимость работ по договору не превышает 25 000 000 рублей
б) второй	—	стоимость работ по договору не превышает 50 000 000 рублей
в) третий	—	стоимость работ по договору не превышает 300 000 000 рублей
г) четвертый	—	стоимость работ по договору составляет 300 000 000 рублей и более
д) пятый	—	---
е) простой	—	---

3.3. Сведения об уровне ответственности члена саморегулируемой организации по обязательствам по договору подряда на выполнение инженерных изысканий, подготовку проектной документации, по договору строительного подряда, по договору подряда на осуществление сноса, заключенным с использованием конкурентных способов заключения договоров, и предельному размеру обязательств по таким договорам, в соответствии с которым указанным членом внесен взнос в компенсационный фонд обеспечения договорных обязательств:

а) первый	—	предельный размер обязательств по договорам не превышает 25 000 000 рублей
б) второй	—	предельный размер обязательств по договорам не превышает 50 000 000 рублей
в) третий	—	предельный размер обязательств по договорам не превышает 300 000 000 рублей
г) четвертый	—	предельный размер обязательств по договорам составляет 300 000 000 рублей и более
д) пятый	—	---

4. Сведения о приостановлении права выполнять инженерные изыскания, осуществлять подготовку проектной документации, строительство, реконструкцию, капитальный ремонт, снос объектов капитального строительства:

4.1. Дата, с которой приостановлено право выполнения работ	---
4.2. Срок, на который приостановлено право выполнения работ	---

Исполнительный директор  
М.П.



А.Ю. Базаров

**9706015686-20230707-1051**

(регистрационный номер выписки)

**07.07.2023**

(дата формирования выписки)

## ВЫПИСКА

**из единого реестра сведений о членах саморегулируемых организаций в области инженерных изысканий и в области архитектурно-строительного проектирования и их обязательствах**

**Настоящая выписка содержит сведения о юридическом лице (индивидуальном предпринимателе), выполняющем инженерные изыскания:**

**Общество с ограниченной ответственностью "Экспертное бюро "ВОТУМ"**

(полное наименование юридического лица/ФИО индивидуального предпринимателя)

**1217700211750**

(основной государственный регистрационный номер)

1. Сведения о члене саморегулируемой организации:		
1.1	Идентификационный номер налогоплательщика	9706015686
1.2	Полное наименование юридического лица (Фамилия Имя Отчество индивидуального предпринимателя)	Общество с ограниченной ответственностью "Экспертное бюро "ВОТУМ"
1.3	Сокращенное наименование юридического лица	ООО "Экспертное бюро "ВОТУМ"
1.4	Адрес юридического лица Место фактического осуществления деятельности (для индивидуального предпринимателя)	119180, Россия, Москва, г. Москва, Муниципальный Округ Якиманка ВН.ТЕР.Г., пер 1-Й Голутвинский, .. д. 3-5, стр. 1, этаж 1, пом/ком I
1.5	Является членом саморегулируемой организации	Ассоциация Саморегулируемая организация "Межрегионизыскания" (СРО-И-035-26102012)
1.6	Регистрационный номер члена саморегулируемой организации	И-035-009706015686-3013
1.7	Дата вступления в силу решения о приеме в члены саморегулируемой организации	12.05.2021
1.8	Дата и номер решения об исключении из членов саморегулируемой организации, основания исключения	
2. Сведения о наличии у члена саморегулируемой организации права выполнять инженерные изыскания:		
2.1 в отношении объектов капитального строительства (кроме особо опасных, технически сложных и уникальных объектов, объектов использования атомной энергии) (дата возникновения/изменения права)	2.2 в отношении особо опасных, технически сложных и уникальных объектов капитального строительства (кроме объектов использования атомной энергии) (дата возникновения/изменения права)	2.3 в отношении объектов использования атомной энергии (дата возникновения/изменения права)
Да, 12.05.2021	Нет	Нет







**СИСТЕМА ДОБРОВОЛЬНОЙ СЕРТИФИКАЦИИ  
«РосПромСертификация»  
№ РОСС RU.32047.04РОПО**

**Орган по сертификации:**  
Общество с ограниченной ответственностью  
«ПрофСтройСтандарт»  
115191, г. Москва, Гамсоновский переулок, д. 2, стр. 1, этаж 2, пом. 209,  
8 (495) 221-78-07, prof.ISO@mail.ru

**СЕРТИФИКАТ СООТВЕТСТВИЯ**

**№ RPS.RU.3511.21**

**Выдан**  
Обществу с ограниченной ответственностью  
«Экспертное бюро «ВОТУМ»

**ИНН 9706015686**

**119180, г. Москва., Муниципальный Округ Якиманка ВН.ТЕР.Г., пер 1-й  
Голутвинский., д. 3-5, стр. 1, этаж 1, пом/ком I/12**

Настоящий сертификат удостоверяет:

Применительно к работам по инженерным изысканиям

**СООТВЕТСТВУЕТ ТРЕБОВАНИЯМ  
ГОСТ Р ИСО 9001-2015 (ISO 9001:2015)**

Настоящий сертификат обязывает организацию поддерживать систему менеджмента в соответствии с вышеуказанным стандартом, что будет находиться под контролем Органа по сертификации систем менеджмента ООО «ПрофСтройСтандарт» и подтверждаться при прохождении ежегодного инспекционного контроля

**Дата выдачи:** 12 мая 2021 г.

**Действителен до:** 12 мая 2024 г.

**Руководитель органа по сертификации  
систем менеджмента**

М.П.



Володина А.А.

Настоящий сертификат обязывает организацию поддерживать состояние выполняемых работ в соответствии с вышеуказанным стандартом, что будет находиться под контролем органа по сертификации системы «ПрофСтройСтандарт» и подтверждаться при прохождении ежегодного инспекционного контроля





**СИСТЕМА ДОБРОВОЛЬНОЙ СЕРТИФИКАЦИИ**  
**«РосПромСертификация»**  
№ РОСС RU.32047.04РОПО

**ОРГАН ПО СЕРТИФИКАЦИИ СИСТЕМ МЕНЕДЖМЕНТА**  
Общество с ограниченной ответственностью  
**«ПрофСтройСтандарт»**  
115191, г. Москва, Гамсоновский переулок, д. 2, стр. 1, этаж 2, пом. 209,  
8 (495) 221-78-07, prof.ISO@mail.ru

**СЕРТИФИКАТ**  
**О ПРОХОЖДЕНИИ ЕЖЕГОДНОГО**  
**ИНСПЕКЦИОННОГО КОНТРОЛЯ**

№ RPS.RU.4771.23

Выдан  
Обществу с ограниченной ответственностью  
**«Экспертное бюро «ВОТУМ»**

**ИНН 9706015686**

Настоящий сертификат удостоверяет:

**СИСТЕМА МЕНЕДЖМЕНТА КАЧЕСТВА**

Применительно к работам по инженерным изысканиям

**СООТВЕТСТВУЕТ ТРЕБОВАНИЯМ**  
**ГОСТ Р ИСО 9001-2015 (ISO 9001:2015)**

В ходе проведенной ежегодной инспекционной проверки экспертной комиссией органа по сертификации системы «РосПромСертификация» установлено, что состояние выполняемых работ находится в соответствии с вышеуказанным стандартом

Дата выдачи: 6 марта 2023 г.

Действителен до: 6 марта 2024 г.

Руководитель органа по сертификации  
систем менеджмента

М.П.



Володина А.А.



Настоящий Договор является договором-офертой по которому Страховщик предлагает заключить договор страхования гражданской ответственности в случае причинение вреда вследствие недостатков работ, которые оказывают влияние на безопасность объектов капитального строительства на основании Правил страхования гражданской ответственности в случае причинения вреда вследствие недостатков работ, которые оказывают влияние на безопасность объектов капитального строительства», утверждённых приказом № 105 от 15.04.2019г. (далее – Правила страхования).

Акцептом настоящего Договора в соответствии со ст. 438 ГК РФ является факт уплаты страховой премии в полном размере Страхователем. Датой акцепта является дата оплаты страховой премии в полном размере. Уплата страховой премии в полном размере является согласием Страхователя на заключение настоящего Договора страхования на предложенных Страховщиком условиях и подтверждает факт принятия Страхователем Договора страхования.

Правила страхования размещены в сети Интернет на официальном сайте Страховщика по адресу: [https://energogarant.ru/upload/iblock/802/Pravila\\_105-ot-15.04.2019\\_SRO-otv-za-vred.pdf](https://energogarant.ru/upload/iblock/802/Pravila_105-ot-15.04.2019_SRO-otv-za-vred.pdf)

#### СТРАХОВЩИК

Наименование	ПАО «САК «ЭНЕРГОГАРАНТ» (Столичный филиал) Лицензия СЛ № 1834 от 01.02.2016 г., выдана ЦБ РФ				
Юридический адрес:	129110, г. Москва, Суворовская пл., д. 2, стр. 39				
ИНН	7705041231	КПП	770543001	ОГРН	1027739068060
Телефон	+7 (495) 737-03-30	e-mail	energy@msk-garant.ru	Сайт	www.energogarant.ru

#### СТРАХОВАТЕЛЬ (Застрахованное лицо)

Наименование	ООО «Экспертное бюро «Вотум»				
Юридический адрес:	119180, г. Москва, муниципальный округ Якиманка вн.тер.г., 1-й голутвинский пер., д. 3-5, стр. 1, этаж 1, пом/ком 1/12,				
ИНН	9706015686	КПП	770601001	ОГРН	1217700211750
Телефон	-	e-mail	-	Сайт	-

#### САМОРЕГУЛИРУЕМАЯ ОРГАНИЗАЦИЯ

Наименование	Ассоциация Саморегулируемая организация «МежРегионИзыскания»
--------------	--

#### ОБЪЕКТ СТРАХОВАНИЯ

Объектом страхования являются имущественные интересы Страхователя (Застрахованного лица), связанные с риском наступления его ответственности за причинение вреда жизни, здоровью или имуществу граждан, имуществу юридических лиц, муниципальных образований, субъектов Российской Федерации или Российской Федерации вследствие недостатков работ которые оказывают влияние на безопасность объектов капитального строительства по инженерным изысканиям для строительства, реконструкции, капитального ремонта объектов капитального строительства.

#### СТРАХОВОЙ СЛУЧАЙ

Факт причинения в период действия Договора вреда жизни или здоровью физических лиц, имуществу физических или юридических лиц, государственному или муниципальному имуществу, окружающей среде, жизни или здоровью животных, растениям, объектам культурного наследия (памятникам истории и культуры) народов Российской Федерации, вследствие непреднамеренно допущенных недостатков застрахованных работ в указанный в Договоре страхования период, которые оказывают влияние на безопасность объектов капитального строительства по инженерным изысканиям для строительства, реконструкции, капитального ремонта объектов капитального строительства и выполненных на территории страхования, повлекший возникновение гражданской ответственности Страхователя (Застрахованного лица);

Либо факт причинения в период действия Договора вреда, повлекший возникновение гражданской ответственности Страхователя (Застрахованного лица) на основании предъявленных к нему требований в порядке регресса собственником или концессионером, либо страховщиками, застрахованными их ответственность по соответствующим требованиям вследствие разрушения, повреждения здания, сооружения либо части здания или сооружения, и осуществившими в связи с этим компенсационные выплаты в размере, предусмотренном законом; Либо факт причинения в период действия Договора вреда, повлекший возникновение гражданской ответственности Страхователя (Застрахованного лица) на основании предъявленных к нему требований в порядке регресса застройщиком или техническим заказчиком (если соответствующим Договором предусмотрена обязанность технического заказчика возместить причинный вред), либо страховщиками, застрахованными их ответственность по соответствующим требованиям вследствие разрушения, повреждения здания, сооружения либо части здания или сооружения, и осуществившими в связи с этим компенсационные выплаты в размере, предусмотренном законом.

Срок действия Договора страхования с 00 часов 00	7 мая 2022 г.	по 24 часа 00 минут	6 мая 2023 г.
но не ранее нуля часов дня, следующего после уплаты полной суммы страховой премии			

Территория страхования: Российская Федерация

Ретроактивный период по настоящему Договору устанавливается сроком в 1 (один) год, до даты начала действия настоящего Договора.

Страховая сумма (руб.)	Франшиза, лимит ответственности	Страховая премия (руб.)
2 500 000,00	Не установлены	5 000,00

Работы, ответственность по которым застрахована соответствуют уровню ответственности: " I "

Договор страхования распространяется исключительно на работы, по инженерным изысканиям для строительства, реконструкции, капитального ремонта объектов капитального строительства, при наличии у Страхователя соответствующего права, подтверждённого решением СРО, кроме выполнения их на особо опасных, технически сложных и уникальных объектах, объектов использования атомной энергии, в том числе работы, выполнявшиеся в течение ретроактивного периода, установленного настоящим Договором

#### ОСОБЫЕ УСЛОВИЯ

В случае противоречий между условиями настоящего Договора и Правилами страхования, условия настоящего Договора имеют преимущественную силу.

К отношениям Сторон, не урегулированных настоящим Договором, применяются условия Правил страхования гражданской ответственности в случае причинения вреда вследствие недостатков работ, которые оказывают влияние на безопасность объектов капитального строительства № 105 от 15.04.2019 г. Страхователь с Правилами страхования ознакомлен и получил их при подписании настоящего Договора.

Настоящий Договор составлен в трех экземплярах, имеющих равную юридическую силу.

За нарушение принятых на себя обязательств, Стороны несут ответственность в соответствии с действующим законодательством РФ.

Акцептом настоящего Договора Страхователь подтверждает, что:

- согласен на Условия настоящего Договора страхования;

- с действующими Правилами страхования ознакомлен и согласен, а так же проинформирован о возможности дополнительно с ними ознакомиться и самостоятельно получить на интернет-сайте Страховщика по адресу <http://www.energogarant.ru/> или получить их по месту нахождения Страховщика, а так же проинформирован о возможности получить Правила страхования на бумажном носителе по его запросу;

- согласен на обработку своих персональных данных, указанных в настоящем Договоре, Страховщиком и уполномоченными третьими лицами, в соответствии с Федеральным законом «О персональных данных» № 152-ФЗ от 27.07.2006 г.

#### Страховщик (Представитель Страховщика)

Директор Департамента комплексных продаж Щербинин А.И.  
Доверенность № 11/21/019 от 26 ноября 2021 г.





Настоящий Договор является договором-офертой по которому Страховщик предлагает заключить договор страхования гражданской ответственности в случае причинение вреда вследствие недостатков работ, которые оказывают влияние на безопасность объектов капитального строительства на основании Правил страхования гражданской ответственности в случае причинения вреда вследствие недостатков работ, которые оказывают влияние на безопасность объектов капитального строительства, утвержденных приказом № 105 от 15.04.2019г. (далее – Правила страхования).

Акцептом настоящего Договора в соответствии со ст. 438 ГК РФ является факт уплаты страховой премии в полном размере Страхователем. Датой акцепта является дата оплаты страховой премии в полном размере. Уплата страховой премии в полном размере является согласием Страхователя на заключение настоящего Договора страхования на предложенных Страховщиком условиях и подтверждает факт принятия Страхователем Договора страхования.

Правила страхования размещены в сети Интернет на официальном сайте Страховщика по адресу: [https://energogarant.ru/upload/iblock/802/Pravila\\_105-ot-15.04.2019\\_SRO-otz-va-vred.pdf](https://energogarant.ru/upload/iblock/802/Pravila_105-ot-15.04.2019_SRO-otz-va-vred.pdf)

#### СТРАХОВЩИК

Наименование	ПАО «САК «ЭНЕРГОГАРАНТ» (Столичный филиал) Лицензия СЛ № 1834 от 01.02.2016 г., выдана ЦБ РФ				
Юридический адрес:	129110, г. Москва, Суворовская пл., д. 2, стр. 39				
ИНН	7705041231	КПП	770543001	ОГРН	1027739068060
Телефон	+7 (495) 737-03-30	e-mail	energy@msk-garant.ru	Сайт	www.energogarant.ru

#### СТРАХОВАТЕЛЬ (Застрахованное лицо)

Наименование	ООО «ЭКСПЕРТНОЕ БЮРО "ВОТУМ"»				
Юридический адрес:	119180, РОССИЯ, Г. МОСКВА, МУНИЦИПАЛЬНЫЙ ОКРУГ ЯКИМАНКА ВН ТЕР. Г., 1-Й ГОЛУТВИНСКИЙ ПЕР., Д. 3-5, СТР. 1, ЭТАЖ 1, ПОМКОМ 1/12				
ИНН	9706015686	КПП	770601001	ОГРН	1217700211750
Телефон	-	e-mail	-	Сайт	-

#### САМОРЕГУЛИРУЕМАЯ ОРГАНИЗАЦИЯ

Наименование	Ассоциация Саморегулируемая организация «МежРегионИзыскания»
--------------	--

#### ОБЪЕКТ СТРАХОВАНИЯ

Объектом страхования являются имущественные интересы Страхователя (Застрахованного лица), связанные с риском наступления его ответственности за причинение вреда жизни, здоровью или имуществу граждан, имуществу юридических лиц, муниципальных образований, субъектов Российской Федерации или Российской Федерации вследствие недостатков работ которые оказывают влияние на безопасность объектов капитального строительства по выполнению инженерных изысканий для строительства, реконструкции, капитального ремонта объектов капитального строительства.

#### СТРАХОВОЙ СЛУЧАЙ

Факт причинения в период действия Договора вреда жизни или здоровью физических лиц, имуществу физических или юридических лиц, государственному или муниципальному имуществу, окружающей среде, жизни или здоровью животных, растениям, объектам культурного наследия (памятникам истории и культуры) народов Российской Федерации, вследствие непреднамеренно допущенных недостатков застрахованных работ в указанный в Договоре страхования период, которые оказывают влияние на безопасность объектов капитального строительства по выполнению инженерных изысканий для строительства, реконструкции, капитального ремонта объектов капитального строительства и выполненных на территории страхования, повлекший возникновение гражданской ответственности Страхователя (Застрахованного лица);

Либо факт причинения в период действия Договора вреда, повлекший возникновение гражданской ответственности Страхователя (Застрахованного лица) на основании предъявленных к нему требований в порядке регресса собственником или концессионером, либо страховщиками, застрахованными их ответственность по соответствующим требованиям вследствие разрушения, повреждения здания, сооружения либо части здания или сооружения, и осуществившими в связи с этим компенсационные выплаты в размере, предусмотренном законом;

Либо факт причинения в период действия Договора вреда, повлекший возникновение гражданской ответственности Страхователя (Застрахованного лица) на основании предъявленных к нему требований в порядке регресса застройщиком или техническим заказчиком (если соответствующим Договором предусмотрена обязанность технического заказчика возместить причинный вред), либо страховщиками, застрахованными их ответственность по соответствующим требованиям вследствие разрушения, повреждения здания, сооружения либо части здания или сооружения, и осуществившими в связи с этим компенсационные выплаты в размере, предусмотренном законом.

Срок действия Договора страхования с 00 часов 00 минут	7 мая 2023 г.	по 24 часа 00 минут	6 мая 2024 г.
но не ранее поля часов дня, следующего после уплаты полной суммы страховой премии			

Территория страхования: Российская Федерация

Ретроактивный период по настоящему Договору устанавливается сроком в 1 (один) год, до даты начала действия настоящего Договора.

Страховая сумма (руб.)	Франшиза, лимит ответственности	Страховая премия (руб.)
2 500 000,00	Не установлены	5 000,00

Работы, ответственность по которым застрахована соответствуют уровню ответственности: " I "

Договор страхования распространяется исключительно на работы, по выполнению инженерных изысканий для строительства, реконструкции, капитального ремонта объектов капитального строительства, при наличии у Страхователя соответствующего права, подтвержденного решением СРО, кроме выполнения их на особо опасных, технически сложных и уникальных объектах, объектов использования атомной энергии, в том числе работы, выполнявшиеся в течение ретроактивного периода, установленного настоящим Договором страхования.

#### ОСОБЫЕ УСЛОВИЯ

Договор заключен в пользу третьих лиц (потерпевших - Выгодоприобретателей), которым может быть причинен вред вследствие недостатков работ, которые оказывают влияние на безопасность объектов капитального строительства: по договорам на выполнение инженерных изысканий, подготовку проектной документации, договорам о строительстве, реконструкции, капитальном ремонте (за исключением объектов жилищного фонда), сносе объектов капитального строительства.

К отношениям Сторон, не урегулированных настоящим Договором, применяются условия Правил страхования гражданской ответственности в случае причинения вреда вследствие недостатков работ, которые оказывают влияние на безопасность объектов капитального строительства № 105 от 15.04.2019 г.

Настоящий Договор составлен в трех экземплярах, имеющих равную юридическую силу.

За нарушение принятых на себя обязательств, Стороны несут ответственность в соответствии с действующим законодательством РФ.

Акцептом настоящего Договора Страхователь подтверждает, что:

- согласен на Условия настоящего Договора и Правил страхования № 105 от 15.04.2019 г.;

- с действующими Правилами страхования ознакомлен и согласен, а так же проинформирован о возможности дополнительно с ними ознакомиться и самостоятельно получить на интернет сайте Страховщика по адресу <http://www.energogarant.ru/> или получить их по месту нахождения Страховщика, а так же проинформирован о возможности получить Правила страхования на бумажном носителе по его запросу;

- согласен на обработку своих персональных данных, указанных в настоящем Договоре, Страховщиком и уполномоченными третьими лицами, в соответствии с Федеральным законом «О персональных данных» № 152-ФЗ от 27.07.2006 г.

#### Страховщик (Представитель Страховщика)

Директор Департамента комплексных продаж Щербинин А.И.  
Доверенность № 11/22/019 от 26 ноября 2022 г.



115035, Москва, Садовническая наб., д. 23

+7 (495) 737-03-30

[energy@msk-garant.ru](mailto:energy@msk-garant.ru)