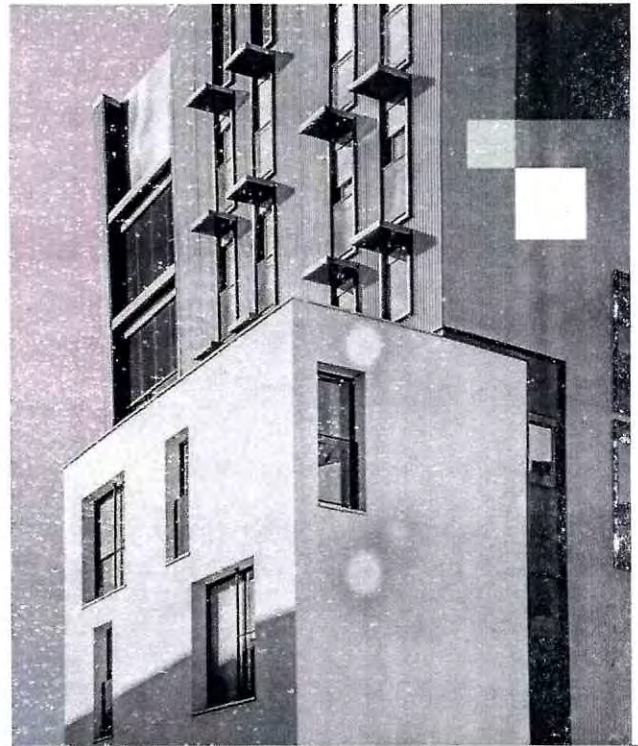




УТВЕРЖДАЮ:
Генеральный директор
ООО «Экспертное бюро «Вотум»
Иванова В.В.



ЗАКЛЮЧЕНИЕ СПЕЦИАЛИСТА

№ ЭФ4058/10-23

в области строительного-
технического исследования,
проведенного на объекте,
расположенном по адресу: г.
Москва, вн.тер.г.
муниципальный округ Беговой,
Ленинградский пр-кт, д.34А,
пом. № [redacted]

Основание: Договор № ЭФ4058/10-23 от 07.11.2023г. между
«Вотум»

и ООО «Экспертное бюро

г. Москва
2023 г.

СОДЕРЖАНИЕ

1. ВВОДНАЯ ЧАСТЬ	2
1.1 Место и время проведения исследования:	2
1.2 Основания для производства исследования:	2
1.3 Объект исследования:	2
1.4 Сведения об экспертной организации:	2
1.5 Документы, представленные специалисту для производства исследования:.....	2
1.6 Сведения о лицах, присутствовавших при производстве исследования:.....	2
1.7 Сведения о специалисте:.....	2
1.8 Вопросы, поставленные перед специалистом:	3
1.9 Технические средства контроля и измерения, используемые при проведении исследования.	3
1.10 Законодательные и нормативные акты Российской Федерации, специальная литература, использованные при проведении исследования:.....	5
1.11 Этапы исследования:.....	7
2. ИССЛЕДОВАТЕЛЬСКАЯ ЧАСТЬ.....	8
2.1 Сведения об объекте исследования	9
Исследование по Вопросу №1.....	10
Исследование по Вопросу №2.....	22
3. ВЫВОДЫ.....	26
Приложение №1. Фотографии, сделанные специалистом во время осмотра.	27
Приложение №2. Копии документов, подтверждающих квалификацию специалиста.....	41
Приложение №3. Сертификаты, свидетельства о поверке.	48
Приложение №4 Документы экспертной организации.....	51
Приложение №5. Локальный сметный расчет.	58
Приложение № 6. Акт осмотра.	73
Приложение №7. Телеграмма.	74

1. ВВОДНАЯ ЧАСТЬ

1.1 Место и время проведения исследования:

Исследование проводилось по адресу: г. Москва, вн.тер.г. муниципальный округ Беговой, Ленинградский пр-кт, д.34А, пом. №

Время проведения исследования: с 16.11.2023 г. по 05.12.2023 г.

Время производства натурального осмотра на объекте исследования: 21.11.2023 г. с 10 часов 00 минут по 11 часов 00 минут.

Адрес осуществления камеральной обработки данных: 119180, Россия, г. Москва, муниципальный округ Якиманка вн. тер. г., 1-й Голутвинский пер., д. 3-5, стр. 1, этаж 1, пом/ком I/12.

1.2 Основания для производства исследования:

Договор № ЭФ4058/10-23 от 07.11.2023г. между _____ и ООО «Экспертное бюро «Вотум».

1.3 Объект исследования:

Жилое помещение (квартира) № _____ расположенное в многоквартирном жилом доме по адресу: г. Москва, вн.тер.г. муниципальный округ Беговой, Ленинградский пр-кт, д.34А, общей площадью 28,70 кв.м.

1.4 Сведения об экспертной организации:

ООО «Экспертное бюро «Вотум», адрес местонахождения: 119180, Россия, г. Москва, муниципальный округ Якиманка вн. тер. г., 1-й Голутвинский пер., д. 3-5, стр. 1, этаж 1, пом/ком I/12; ИНН/КПП 9706015686/ 770601001, ОГРН 1217700211750, e-mail: zakaz@votum.legal.

1.5 Документы, представленные специалисту для производства исследования:

Договор участия в долевом строительстве № 20-6.10 от 30.10.2020 г.

1.6 Сведения о лицах, присутствовавших при производстве исследования:

О проведении специалистом натурального обследования заинтересованные стороны уведомлены экспертной организацией. На осмотре присутствовали: собственник –

специалист – Строенков П.А. (см. Приложение №6). Застройщик ОБЩЕСТВО С ОГРАНИЧЕННОЙ ОТВЕТСТВЕННОСТЬЮ ФИРМА «ИНТАЙМ» о дате и времени проведения натурального осмотра был уведомлен телеграммой (см. Приложение №7). Представитель застройщика на осмотр явился, от подписи отказался.

1.7 Сведения о специалисте:

Титова Мария Юрьевна, имеет высшее образование (Московский государственный строительный университет, диплом бакалавра по направлению «Строительство», диплом № 107718 0885619, рег. номер 7630Б, выдан 12.07.2018 года); (Московский государственный строительный университет, диплом магистра с отличием по направлению «Строительство», по специальности «Судебная строительско-техническая и стоимостная экспертизы объектов недвижимости», диплом № 107704 0224323, рег. номер 2540М, выдан 16.07.2020 года).

Дополнительное образование:

- Удостоверение о повышении квалификации по программе «Ценообразование и сметное дело в строительстве с использованием программных комплексов Smeta.RU, ГРАНД-Смета» (ФГБОУ ВО НИУ МГСУ рег. номер У-2029/18, выдан 13.12.2018г.);

- Удостоверение о повышении квалификации по программе «Современная практика обследования зданий и сооружений. Государственный строительный надзор, строительный контроль и экспертиза строительства» (ООО «МинМакс» рег. номер ПК 2104/04-01, №180001 509457, от 29.04.2021);

- Диплом о профессиональной переподготовке по программе «Судебная строительно-техническая и стоимостная экспертиза объектов недвижимости» (ЧОУ ДПО «Институт непрерывного образования», № 373100485623, рег. номер 194-2023, выдан 24.03.2023);

- Сертификат соответствия судебного эксперта (СДСНЭОиЭ ФАТРИМ «Палата судебных экспертов», № PS 003506, действителен с 24.03.2023 по 24.03.2026).

Стаж работы по экспертной специальности – 4 года.

Копии документов, подтверждающие квалификацию эксперта, находятся в Приложении №2 данного заключения.

Строенков Павел Андреевич - специалист, имеет высшее образование (Московский государственный строительный университет, диплом бакалавра по направлению «Строительство», диплом № 107704 0446926, рег. номер 15637Б, выдан 11.07.2023 года).

Стаж работы по экспертной специальности – 1 год.

1.8 Вопросы, поставленные перед специалистом:

1) Определить, соответствует ли качество объекта долевого строительства: жилого помещения (квартиры) № _____ расположенное в многоквартирном жилом доме по адресу: г. Москва, вн.тер.г. муниципальный округ Беговой, Ленинградский пр-кт, д.34А, общей площадью 28,70 кв.м., условиям Договора участия в долевом строительстве № 20-6.10 от 30.10.2020 г., требованиям технических регламентов, СП, ГОСТ, проектной документации и градостроительных регламентов.

2) В случае выявления такого несоответствия, определить объем обнаруженных дефектов и стоимость их устранения с учетом работ, материалов и иных необходимых затрат.

1.9 Технические средства контроля и измерения, используемые при проведении исследования.

Для производства осмотра специалист применял следующие инструменты:

№	Внешний вид СИ	Характеристики СИ
1		<u>Цифровой уровень ADA ProLevel 60</u> для измерения углов наклона деталей и плоскостей. Удобно читаемый цифровой электронный дисплей отображает отклонение от горизонтали/вертикали, получая данные с встроенного датчика уклона (инклинометра). Для точной работы есть автоматическая калибровка. Данные отображаются в градусах, мм/м, %, in/ft. Для удобства работы есть режим "HOLD" - удержания результатов на дисплее и подсветка. Встроенные пузырьковые уровни позволяют вести двойной контроль

		<p>совместно с электронным датчиком уклона или работать как с обычным уровнем. В основание встроены магниты для крепления на стальных конструкциях.</p> <p>Технические характеристики:</p> <ul style="list-style-type: none"> - Длина - 600 мм Точность измерений - 0,5 мм/м
2		<p><u>Линейка металлическая</u> используется для точного определения линейных размеров. Гибкий инструмент позволяет также определить длину объектов незначительной кривизны. Изделие оснащено отверстием для подвешивания.</p>
3		<p><u>Лазерный дальномер RGK D60</u> — это современный прибор для измерения расстояний до 60 метров, обладающий широким набором. Точность измерений — не менее ± 2 мм. Лазерный дальномер RGK D60 оснащён пузырьковым уровнем для гарантированного получения перпендикуляра. Блок памяти способен хранить до 100 полученных значений, включая длину, площадь и объём. С сохранёнными значениями можно выполнять те же арифметические действия, что и с текущими измерениями. Контрастный четырёхстрочный экран оснащён яркой подсветкой, которую можно включить и выключить отдельной кнопкой. В корпусе предусмотрены паз для закрепления ремешка на руку, винт на штатив 1/4" и откидная скоба. Измерение можно выполнять от четырёх разных точек отсчёта. Дальномер RGK D60 выполняет измерения: до задней кромки — при измерении длины помещения; до передней кромки — удобно осуществлять разметку; до винта — расстояние определяется точно до центра штатива; до конца откидной скобы — для определения расстояния из углов.</p>

Также специалистом использовались:

- фиксирующая аппаратура – камера Huawei P30 10 Мп с широкоугольным и телеобъективом;
- персональный компьютер;
- ручка, карандаш, планшет, листы бумаги.

Копии сертификатов о калибровке и поверке представлены в Приложении № 3.

Фотографии, сделанные во время натурного осмотра, приведены в Приложении № 1.

1.10 Законодательные и нормативные акты Российской Федерации, специальная литература, использованные при проведении исследования¹:

- 1) Градостроительный кодекс Российской Федерации от 29.12.2004 N 190-ФЗ (с изменениями на 13 июня 2023 года);
- 2) Федеральный закон Российской Федерации от 30 декабря 2009 г. N 384-ФЗ «Технический регламент о безопасности зданий и сооружений» (с изм. на 2 июля 2013 года);
- 3) Федеральный закон Российской Федерации от 31 мая 2001 г. N 73-ФЗ «О государственной судебно-экспертной деятельности в Российской Федерации» (с изм. на 1 июля 2021 года);
- 4) Федеральный закон Российской Федерации 123-ФЗ «Технический регламент о требованиях пожарной безопасности» (с изменениями на 14 июля 2022 года) (редакция, действующая с 1 марта 2023 года);
- 5) Постановление Правительства РФ от 28 мая 2021 г. N 815 «Об утверждении перечня национальных стандартов и сводов правил (частей таких стандартов и сводов правил), в результате применения которых на обязательной основе обеспечивается соблюдение требований Федерального закона «Технический регламент о безопасности зданий и сооружений», и о признании утратившим силу постановления Правительства Российской Федерации от 4 июля 2020 г. N 985 (с изменениями на 20 мая 2022 года)»;
- 6) АО «ЦНИИПРОМЗДАНИЙ». Пособие по обследованию строительных конструкций зданий;
- 7) «Дефекты и методы их устранения в конструкциях и сооружениях». И.А. Физдель, Издательство литературы по строительству, Москва 1970 г.;
- 8) «Методики исследования объектов судебной строительно-технической экспертизы». Гос. учреждение Рос. федер. центр судеб. экспертизы. Бутырин А.Ю., Луковкина О.В., Попов А.Н., Чудиёвич А.Р., Библиотека эксперта, Москва 2007;
- 9) «Рекомендации по оценке надежности строительных конструкций зданий и сооружений по внешним признакам». Изд. ЦНИИпромзданий, Москва 2001;
- 10) «Сборник методических рекомендаций по производству судебных строительно-технических экспертиз». Министерство Юстиции РФ ФЦСЭ. Под ред. А.Ю. Бутырина. Москва 2012;
- 11) «Сборник учебно-методических пособий по судебной строительно-технической экспертизе». Под ред. А.Ю. Бутырина, Библиотека эксперта, Москва 2011;
- 12) «Судебная экспертиза в гражданском, арбитражном, административном и уголовном процессе». 4-е изд., перераб. и доп. - М.: Норма – ИНФРА-М, Е.Р. Россинская, 2019;
- 13) «Теория и практика судебной строительно-технической экспертизы». И.Д. Городец., Бутырин А.Ю. 2006;
- 14) «Типология зданий и сооружений». Изд. центр «Академия». 2008 г. И.А. Синянский, Н.И. Манешина;
- 15) ГОСТ 475-2016 «Блоки дверные деревянные и комбинированные. Общие технические условия (с Поправкой)»;

¹ Указанные источники нормативно-технической документации использовались в той части и в той мере, которые были необходимы для решения поставленных вопросов. Указанный перечень не является исчерпывающим и представляет из себя справочную информацию характеризующую полноту исследований. Для проведения исследований использовались либо действующие нормативные документы, либо их актуализированные версии (СП- своды правил), документы прекратившие свое действие на территории РФ использовались справочно.

- 16) ГОСТ 538-2014 «Изделия замочные и скобяные. Общие технические условия (с Поправкой)»;
- 17) ГОСТ 13996-2019 «Плитки керамические. Общие технические условия»;
- 18) ГОСТ 15167-93 «Изделия санитарные керамические. Общие технические условия (с Изменением N 1)»;
- 19) ГОСТ 19111-2001 «Изделия погонажные профильные поливинилхлоридные для внутренней отделки. Технические условия»;
- 20) ГОСТ 23166-99 «Блоки оконные. Общие технические условия» (с Изменением N 1, с Поправкой);
- 21) ГОСТ 24866-2014 «Стеклопакеты клееные. Технические условия (с Изменением N 1, с Поправкой)»;
- 22) ГОСТ Р 58945-2020 «Система обеспечения точности геометрических параметров в строительстве. Правила выполнения измерений параметров зданий и сооружений»;
- 23) ГОСТ Р 58939-2020 «Система обеспечения точности геометрических параметров в строительстве. Правила выполнения измерений. Элементы заводского изготовления»;
- 24) ГОСТ 30245-2003 «Профили стальные гнутые замкнутые сварные квадратные и прямоугольные для строительных конструкций. Технические условия (с Поправкой)»;
- 25) ГОСТ 30673-2013 «Профили поливинилхлоридные для оконных и дверных блоков. Технические условия»;
- 26) ГОСТ 30674-99 «Блоки оконные из поливинилхлоридных профилей. Технические условия (с Поправкой)»;
- 27) ГОСТ 30777-2012 «Устройства поворотные, откидные, поворотно-откидные, раздвижные для оконных и балконных дверных блоков. Технические условия»;
- 28) ГОСТ 31173-2016 «Блоки дверные стальные. Технические условия»;
- 29) ГОСТ 31311-2022 «Приборы отопительные. Общие технические условия»;
- 30) ГОСТ 34378-2018 «Конструкции, ограждающие светопрозрачные. Окна и двери. Производство монтажных работ, контроль и требования к результатам работ»;
- 31) ГОСТ 30971-2012 «Швы монтажные узлов примыкания оконных блоков к стеновым проемам. Общие технические условия (с Поправкой)»;
- 32) СП 13-102-2003 «Правила обследования несущих строительных конструкций зданий и сооружений»;
- 33) СП 29.13330.2011 «Полы. Актуализированная редакция СНиП 2.03.13-88 (с Изменениями N 1,2,3)»;
- 34) СП 54.13330.2022 «Здания жилые многоквартирные СНиП 31-01-2003»;
- 35) СП 70.13330.2012 «Несущие и ограждающие конструкции. Актуализированная редакция СНиП 3.03.01-87 (с Изменениями N 1, 3, 4)»;
- 36) СП 71.13330.2017 «Изоляционные и отделочные покрытия. Актуализированная редакция СНиП 3.04.01-87 (с Изменением N 1,2)»;
- 37) СП 73.13330.2016 «Внутренние санитарно-технические системы зданий. СНиП 3.05.01-85 (с Изменением N 1)»;
- 38) ГОСТ 25772-2021 «Ограждения металлические лестниц, балконов, крыш, лестничных маршей и площадок. Общие технические условия (с Поправками)»;
- 39) ГОСТ 30970-2014 «Блоки дверные из поливинилхлоридных профилей. Общие технические условия»;
- 40) ГОСТ 9.032-74 «Единая система защиты от коррозии и старения (ЕСЗКС). Покрытия лакокрасочные. Группы, технические требования и обозначения (с Изменениями N 1-4)»;

41) СТО НОСТРОЙ 2.23.62-2012 «Конструкции ограждающие светопрозрачные. ОКНА. Часть 2. Правила производства монтажных работ, контроль и требования к результатам работ (с Поправкой)».

42) ГОСТ 21519-2022 «Блоки оконные из алюминиевых сплавов. Технические условия (с Поправкой)»;

43) ГОСТ Р 59690-2021 «Материалы и комплектующие для натяжных потолков. Общие технические условия».

44) ГОСТ 6810-2002 «Обои. Технические условия (с Поправкой, с Изменением N 1)».

45) ТТК «Облицовка стен ванных комнат глазурованной плиткой».

46) ТУ 5772-005-88742502-2003 «Панели облицовочные. Элементы крепления и стыковки из поливинилхлорида для наружной отделки стен».

47) СП 2.1.3678-20 «Санитарно-эпидемиологические требования к эксплуатации помещений, зданий, сооружений, оборудования и транспорта, а также условиям деятельности хозяйствующих субъектов, осуществляющих продажу товаров, выполнение работ или оказание услуг (с изменениями на 14 апреля 2022 года)».

48) ГОСТ 24404-80 «Изделия из древесины и древесных материалов. Покрытия лакокрасочные. Классификация и обозначения».

49) ГОСТ Р 59654-2021 «Детали профильные из древесины и древесных материалов для строительства. Технические условия».

50) ГОСТ 32548-2013 «Вентиляция зданий. Воздухораспределительные устройства. Общие технические условия (Переиздание)».

51) ГОСТ 32412-2013 «Трубы и фасонные части из непластифицированного поливинилхлорида для систем внутренней канализации. Технические условия».

52) ГОСТ 23695-2016 «Приборы санитарно-технические стальные эмалированные. Технические условия (Переиздание)».

53) ГОСТ 19681-2016 «Арматура санитарно-техническая водоразборная. Общие технические условия (с Изменением N 1)».

54) ТР 114-01 «Технические рекомендации по технологии устройства покрытия пола из ламинат-паркета».

55) ГОСТ 30494-2011 «Здания жилые и общественные. Параметры микроклимата в помещениях (Переиздание с Поправкой, с Изменением N 1)».

1.11 Этапы исследования:

- анализ предоставленной в распоряжение специалиста документации для составления плана проведения исследования, изучение правовых и технических документов, относящихся к обследуемому объекту;

- натурное обследование, выезд специалиста на исследуемый объект для визуального осмотра и изучения фактического состояния ремонтно-строительных работ, выполненных в рамках заключенного Договора;

- опрос заинтересованных лиц;

- анализ и систематизация результатов, полученных при изучении предоставленной в распоряжение специалиста документации, правовых и технических документов, относящихся к обследуемому объекту, сведений по результатам выезда на объект и визуального осмотра, а также изучения фактического состояния строительных работ, выполненных в рамках заключенного Договора;

- расчет стоимости ремонтно-отделочных работ в случае выявления недостатков строительных работ на объекте;

- формулирование выводов и оформление заключения специалиста.

2. ИССЛЕДОВАТЕЛЬСКАЯ ЧАСТЬ

Настоящее заключение специалиста может быть использовано как доказательство в судебных или внесудебных спорах. Информировем, что после вступления в силу ст. 41 ФЗ «О государственной судебно-экспертной деятельности», судебно-экспертная деятельность может проводиться не только государственными, но и негосударственными экспертными учреждениями. Выводы, содержащиеся в настоящем заключении, ограничиваются следующими условиями:

1) Настоящее заключение достоверно в полном объеме в указанных в задании на исследование целях.

2) В процессе исследования предполагалось, что предоставленная Заказчиком информация является точной и достоверной. Специальная экспертиза (почерковедческая, техническая экспертиза документов, автороведческая и пр.) предоставленных документов не производилась.

3) ООО «Экспертное бюро «Вотум» гарантирует конфиденциальность информации, полученной в процессе исследования, за исключением случаев, предусмотренных законодательством Российской Федерации.

Настоящее исследование проводилось в соответствии, с учетом положений и требований, данных специальной литературы, в частности по строительно-технической и документарной экспертизе, действующим положениям СП, ГОСТ, положений об охране труда и окружающей среды в Российской Федерации. При формулировке выводов по поставленным вопросам специалист использовал результаты специальных исследований и общепринятые научные положения, отраженные в специальной и методической литературе по строительству.

Основные методы проведения исследований:

1) Анализ — метод исследования, характеризующийся выделением и изучением отдельных частей объектов исследования.

2) Синтез — процесс соединения или объединения ранее разрозненных вещей или понятий в целое или набор. Синтез есть способ собрать целое из функциональных частей как антипод анализа — способа разобрать целое на функциональные части.

3) Измерительный метод, основанный на информации, получаемой с использованием технических измерительных средств. Результаты непосредственных измерений при необходимости приводятся путем соответствующих пересчетов к нормальным или стандартным условиям, например, к нормальной температуре, нормальному атмосферному давлению и тому подобное. С помощью измерительного метода определяются значения показателей: масса изделия, сила тока, длина предмета, скорость автомобиля и др.

4) Регистрационный метод, основан на использовании информации, получаемой путем подсчета числа определенных событий, предметов или затрат, например, количества отказов изделия при испытаниях, числа частей сложного изделия (стандартных, унифицированных, оригинальных, защищенных авторскими свидетельствами или патентами и т.п.). Этим методом определяются показатели надежности, стандартизации и унификации, патентно-правовые и др.

5) Расчетный метод, при котором значения качественных или количественных показателей вычисляются по значениям параметров исследуемого образца, найденным другими методами. Для этого необходимо иметь теоретические или эмпирические зависимости показателей «качества» от параметров исследуемого образца.

6) Органолептический метод основан на анализе восприятия органов чувств (зрения, обоняния, осязания, слуха, вкуса) без применения технических измерительных или

регистрационных средств. Органы чувств человека выдают информацию о соответствующих ощущениях. На основе имеющегося опыта проводится анализ этих ощущений и находится значение показателя качества. Поэтому точность метода зависит от квалификации, опыта и способностей лиц, проводящих оценку. При органолептическом методе могут использоваться технические средства, повышающие разрешающие способности органов чувств (лупа, микроскоп, слуховая трубка и т.п.). Метод широко применяется для определения качественных показателей исследуемого образца или объекта. Обычно органолептический метод применяется совместно с экспертным.

7) Документальный метод — это исследование учетных документов, различные исследования этих документов, проверка нормативной правовой базы их составления и т.д.

8) Экспертный метод - метод основанный на учете мнений специалистов-экспертов. Метод применяют в тех случаях, когда показатели качества не могут быть определены другими методами из-за недостаточного количества информации, необходимости разработки специальных технических средств и т.п. Экспертный метод является совокупностью нескольких различных методов, которые представляют собой его модификации. Известные разновидности экспертного метода применяются там, где основой решения является коллективное решение компетентных людей (экспертов). Квалификация эксперта определяется не только знанием предмета обсуждения. Учитываются специфические возможности эксперта. Например, в пищевой промышленности при оценке качества продуктов питания учитывают возможности эксперта воспринимать вкус, запах, а также его состояние здоровья. Эксперты, оценивающие эстетические и эргономические показатели качества, должны быть хорошо осведомлены в области художественного конструирования. При использовании экспертного метода для оценки качества формируют рабочую и экспертную группы. Рабочая группа организует процедуру опроса экспертов, собирает анкеты, обрабатывает и анализирует экспертные оценки.

При проведении исследования для подготовки ответа на вопросы был использован комбинированный метод, т.е. органолептический метод в совокупности с измерительным методом. Специалист, основываясь на своих знаниях, навыках и опыте, используя имеющуюся в его распоряжении информацию об объекте исследования, проанализировал количественные и качественные характеристики объекта исследования, провёл их идентификацию по основным признакам.

2.1 Сведения об объекте исследования

Жилое помещение (квартира) № _____ расположенное в многоквартирном жилом доме по адресу: г. Москва, вн.тер.г. муниципальный округ Беговой, Ленинградский пр-кт, д.34А, общей площадью 28,70 кв.м.

Объект исследования представляет собой однокомнатное помещение с коридором, комнатой и санузелом. Квартира расположена в многоквартирном жилом доме. В квартире застройщиком выполнен ремонт (по отделке). В коридоре и комнате стены оштукатурены, шпаклеваны и окрашены; в санузле часть стен облицованы керамической плиткой, часть – оштукатурены, шпаклеваны и окрашены. Напольное покрытие в коридоре и комнате выполнено из ламината; в санузле – из керамической плитки.



Объект исследования, согласно общему осмотру, готов к эксплуатации. Необходимо отметить, что на момент освидетельствования объект экспертизы (квартира) не используется для проживания людей.

Исследование по Вопросу №1

Вопрос 1: Определить, соответствует ли качество объекта долевого строительства: жилого помещения (квартиры) № _____ расположенное в многоквартирном жилом доме по адресу: г. Москва, вн.тер.г. муниципальный округ Беговой, Ленинградский пр-кт, д.34А, общей площадью 28,70 кв.м., условиям Договора участия в долевом строительстве № 20-6.10 от 30.10.2020 г., требованиям технических регламентов, СП, ГОСТ, проектной документации и градостроительных регламентов.

Для ответа на данный вопрос специалист проанализировал документацию, предоставленную заказчиком, а также произвёл натурный осмотр объекта исследования. В связи с тем, что ОБЩЕСТВО С ОГРАНИЧЕННОЙ ОТВЕТСТВЕННОСТЬЮ ФИРМА «ИНТАЙМ», согласно Договора участия в долевом строительстве № 20-6.10 от 30.10.2020 г., является застройщиком и производит выпуск строительной продукции, то к квартире, которая является предметом Договора, применяются строительные нормативы (ГОСТ, СП, проектная документация и т.д.). Основными документами, которые регламентируют качество строительной продукции являются:

- *Технический регламент о безопасности зданий и сооружений от 30.12.2009 N 384-ФЗ (с изменениями на 2 июля 2013 года);*

- *Градостроительный кодекс Российской Федерации от 29.12.2004 N 190-ФЗ (с изменениями на 13 июня 2023 года);*

- *Постановление Правительства РФ от 28 мая 2021 г. N 815 «Об утверждении перечня национальных стандартов и сводов правил (частей таких стандартов и сводов правил), в результате применения которых на обязательной основе обеспечивается соблюдение требований Федерального закона «Технический регламент о безопасности зданий и*

сооружений», и о признании утратившим силу постановления Правительства Российской Федерации от 4 июля 2020 г. N 985 (с изменениями на 20 мая 2022 года)».

С учетом того, что объектом исследования является квартира с **отделкой**, то есть полностью пригодная к эксплуатации, для отделочных работ также применяется документ, который регламентирует качество отделочных работ и с помощью которого можно определить недостатки при отделочных работах, а именно:

- СП 71.13330.2017 «Изоляционные и отделочные покрытия. Актуализированная редакция СНиП 3.04.01-87 (с Изменением N 1,2)»;

Кроме того, специалист проанализировал информацию, содержащуюся в Договоре участия в долевом строительстве № 20-6.10 от 30.10.2020 г. В соответствии с Приложением №2 к указанному Договору, в Объекте долевого строительства выполняются следующие отделочные работы по помещениям:

Общие инженерные системы

Вентиляция

Система вентиляции централизованная, приточно – вытяжная принудительная. Для учета потребления холодоносителя могут быть установлены приборы учета.

Кондиционирование

Система кондиционирования, централизованная с разводкой внутри помещений без установки внутренних блоков. Для учета потребления электроэнергии могут быть установлены приборы учета.

Электричество

Подводка силовой электрической сети с вводом в помещение и установкой силового распределительного щита. Внутренняя разводка системы освещения и выключателей, установка розеточных групп, групп выключателей и встроенных светильников. Электрические вводы в помещения трехфазные 380/220В, пятипроводные. Для учета потребления электроэнергии могут быть установлены приборы учета.

Водоснабжение/канализация

Разводка по помещению выполняется в конструкции пола. Канализация – выполняются стояки с устройством подключения приборов. Для учета потребления воды могут быть установлены приборы учета.

Отопление

Вводы в помещения и разводка по помещениям из труб сшитого полиэтилена. Предусмотрена установка нагревательных приборов (конвекторы). Для учета потребления теплоносителя могут быть установлены приборы учета.

Слаботочные системы

Система пожарной безопасности – по проекту. Предусмотрено подключение Объектов долевого строительства к СКС здания, для обеспечения возможности телефонизации, подключения к интернету и системе кабельного телевидения. Магистральные кабельные линии СКС расположены в этажных коммуникационных нишах.

Домофон

В каждом Объекте долевого строительства.

Отделка и оборудование Объекта долевого строительства

Планировка в соответствии с действующим на момент её выполнения проектным решением.

Отделка выполняется в следующем цветовом исполнении: светлая

Стены и перегородки

Внутренние стены (за исключением внутренних перегородок) стены – кирпичи, газобетонный блок, пеноблоки, монолитный железобетон.

Межкомнатные перегородки – пеноблоки, газобетонный блок, кирпич. Возможно возведение отдельных участков несущих стен из монолитного железобетона.

Стены в санузлах – облицовка высококачественным керамогранитом или искусственным камнем или керамической плиткой + оппукатурены, шпаклеваны и окрашены.

Стены в других помещениях – оппукатурены, шпаклеваны и окрашены. Возможно возведение отдельных участков несущих стен из монолитного железобетона.

Потолки

Потолки – выполнены из ГКЛ по металлокаркасу с окраской.

Полы

Полы в санузлах – облицованы высококачественным керамогранитом/искусственным камнем.

Полы в других помещениях – инженерная доска из твёрдых пород дерева/высококачественный ламинат. Возможность установки тёплых полов только в электрическом исполнении, не допускается их присоединение к системе отопления или циркуляции горячей воды.

Двери

Входная дверь – деревянная / МДФ с покраской / металлическая, шпонированные накладки в соответствии с дизайн-проектом.

Межкомнатные двери – МДФ / деревянные, крашенные или шпонированные.

Окна

Стеклопакеты в алюминиевом профиле.

Сантехническое оборудование

Санфаянс – производитель Villeroy&Boch или аналог.

Душевая кабина в строительном исполнении с душевым гарнитуром.

Светотехническое оборудование

Встраиваемые светильники и подсветки, кнопочные выключатели и розетки.

Выводы для декоративного и центрального освещения.

Согласно разделу 5 СП 13-102-2003 «Правила обследования несущих строительных конструкций зданий и сооружений» (Этапы проведения обследований и состав работ):

«5.1 Обследование строительных конструкций зданий и сооружений проводится, как правило, в три связанных между собой этапа:

- *подготовка к проведению обследования;*
- *предварительное (визуальное) обследование;*

Подготовительные работы:

• *ознакомление с объектом обследования, его объемно-планировочным и конструктивным решением, материалами инженерно-геологических изысканий;*

- *подбор и анализ проектно-технической документации;*
- *детальное (инструментальное) обследование.*

5.2 Состав работ и последовательность действий по обследованию конструкций независимо от материала, из которого они изготовлены, на каждом этапе включают:

• *составление программы работ (при необходимости) на основе полученного от заказчика технического задания. Техническое задание разрабатывается заказчиком или проектной организацией и, возможно, с участием исполнителя обследования. Техническое задание утверждается заказчиком, согласовывается исполнителем и, при необходимости, проектной организацией - разработчиком проекта задания.*

Предварительное (визуальное) обследование:

- сплошное визуальное обследование конструкций зданий и выявление дефектов и повреждений по внешним признакам с необходимыми замерами и их фиксация.

Детальное (инструментальное) обследование:

- работы по обмеру необходимых геометрических параметров зданий, конструкций, их элементов и узлов, в том числе с применением геодезических приборов;
- инструментальное определение параметров дефектов и повреждений;
- определение фактических прочностных характеристик материалов основных несущих конструкций и их элементов;
- измерение параметров эксплуатационной среды, присущей технологическому процессу в здании и сооружении;
- определение реальных эксплуатационных нагрузок и воздействий, воспринимаемых обследуемыми конструкциями с учетом влияния деформаций грунтового основания;
- определение реальной расчетной схемы здания и его отдельных конструкций;
- определение расчетных усилий в несущих конструкциях, воспринимающих эксплуатационные нагрузки;
- расчет несущей способности конструкций по результатам обследования;
- камеральная обработка и анализ результатов обследования и поверочных расчетов;
- анализ причин появления дефектов и повреждений в конструкциях;
- составление итогового документа (акта, заключения, технического расчета) с выводами по результатам обследования;
- разработка рекомендаций по обеспечению требуемых величин прочности и деформативности конструкций с рекомендуемой, при необходимости, последовательностью выполнения работ.

Некоторые из перечисленных работ могут не включаться в программу обследования в зависимости от специфики объекта исследования, его состояния и задач, определенных техническим заданием. Исходя из вышеизложенных этапов, специалист произвел детальное (инструментальное) обследование с применением специальной приборной базы. Согласно детального (инструментального) обследования объекта исследования специалист выявил ряд дефектов.

Дефект - отдельное несоответствие конструкций какому-либо параметру, установленному проектом или нормативным документом (СНиП, ГОСТ, ТУ, СН и т.д.). Указанный термин дан в соответствии с СП 13-102-2003 «Правила обследования несущих строительных конструкций зданий и сооружений зданий» / Госстрой России. – М.: ГУП ЦПП, 2005.

Ниже в Таблице №1 специалист описал выявленные им дефекты, несоответствия действующей нормативной документации (СП, ГОСТ) в области строительства на момент осмотра Квартиры.

Таблица №1. Несоответствие дефектов действующим нормативным документам.

№ п/п	Описание дефекта	Нарушение требований Нормативных документов (СП, ГОСТ, и тд)
1	Оштукатуренные стены, имеют отклонения по уровню вертикальности в коридоре, санузле и	Нарушение требований СП 71.13330.2017 «Изоляционные и отделочные покрытия. Актуализированная редакция СНиП 3.04.01-87 (с Изменением N 1,2)»: 7.3.7 После проведения штукатурных и (или) шпатлевочных отделочных работ качество

	комнате. Отклонения составляют 6-9 мм. Фото №5-7.	полученной поверхности должно соответствовать требованиям заказчика. Рекомендуемые параметры приведены в таблице 7.5.» (таблица 7.5 представлена ниже) «7.2.13 Качество производства штукатурных работ должно соответствовать требованиям заказчика. В случае если критерии оценки качества штукатурных работ заказчиком не установлены, допускается руководствоваться требованиями, установленными в таблице 7.4, а для СФТК - требованиями, установленным СП 293.1325800. Категорию качества поверхности устанавливает проектом и оценивают согласно таблице 7.5. Категории качества поверхности К3 и К4 устанавливают только для высококачественной штукатурки.» (таблица 7.4 представлена ниже)
2	Оштукатуренные стены в санузле выполнены с дефектами. Фото №22.	Нарушение требований СП 71.13330.2017 «Изоляционные и отделочные покрытия. Актуализированная редакция СНиП 3.04.01-87 (с Изменением N 1,2)»: «7.5.1 Малярные работы проводят по основаниям, соответствующим требованиям таблицы 7.4. Требования к категории поверхности - согласно таблице 7.5.» - (таблицы 7.4 и 7.5 представлены ниже) «7.5.5 Приемка малярных работ осуществляется в соответствии с требованиями, установленными заказчиком. Рекомендуемые параметры приведены в таблице 7.7. (таблица 7.7 представлена ниже)
3	Стены, облицованные керамической плиткой, имеют отклонения по уровню вертикальности в санузле. Отклонения составляют 7 мм. Фото №8.	Нарушение требований СП 71.13330.2017 «Изоляционные и отделочные покрытия. Актуализированная редакция СНиП 3.04.01-87 (с Изменением N 1,2)»: «7.4.17 При производстве облицовочных работ должны быть соблюдены требования заказчика. Рекомендуемые параметры приведены в таблице 7.6. - Из керамических, стеклокерамических и других изделий: отклонения по вертикали – внутренняя облицовка не более 1,5 мм на 1 м длины (4 на этаж)» (таблица 7.6 представлена ниже)
4	Механические повреждения настенной керамической плитки в санузле. Фото №9.	Нарушение требований ГОСТ 13996-2019 «Плитки керамические. Общие технические условия»: «6.1 Требования к внешнему виду (качество лицевой поверхности): 6.1.3 Не менее 95% керамических плиток должны быть без видимых дефектов, влияющих на внешний вид лицевой поверхности. Перечень дефектов приведен в приложении В. 6.1.4 На лицевой поверхности плиток не допускаются трещины и цек. В.6 Цек — тонкие волосообразные трещины глазури, образующиеся вследствие различия коэффициента термического расширения черепка и глазури. В.7 Отбитость — механическое повреждение изделия (углов, граней, ребер), не покрытое глазурью.»
5	Затирка настенной плитки в санузле выполнена с нарушениями. Фото	Нарушение требований СП 71.13330.2017 «Изоляционные и отделочные покрытия. Актуализированная редакция СНиП 3.04.01-87 (с Изменением N 1,2)»: «7.4.13 Швы облицовки должны быть

	№10.	<p><i>ровными, одинаковой ширины... ».</i></p> <p>Нарушение требований ТР 98-99 «Технические рекомендации по технологии устройства облицовок стен и покрытий полов из крупноразмерных керамических плиток»: «6.3. Швы между плитками должны быть заполненными, прямолинейными, взаимно перпендикулярными и одинаковой ширины.</p> <p>6.4. Отклонения ширины шва от заданной проектом +/- 0,5 мм.»</p>
6	<p>Устройство напольного покрытия из ламината имеет превышение отклонения поверхности от плоскости в коридоре и комнате. При измерении уровнем превышение составило 6-10 мм. Фото №11-12.</p>	<p>Нарушение требований ТР 114-01 «Технические рекомендации по технологии устройства покрытия пола из ламинат-паркета»: «7.3 Горизонтальность и ровность поверхности покрытия пола проверяют уровнем и контрольной 2-х метровой рейкой. Величина просвета между рейкой и покрытием при проверке в любом направлении не должна превышать 2 мм.»</p> <p>Нарушение требований «Полы. Технические требования и правила проектирования, устройства, приемки, эксплуатации и ремонта»: «11.17. Поверхность покрытия пола должна быть ровной. Отклонение поверхности покрытия пола от горизонтальной плоскости на длине 2 м не должна превышать для покрытий:</p> <ul style="list-style-type: none"> - полимерных мастичных, дощатых, паркетных, из ламината, из линолеума, из рулонных материалов на основе синтетических волокон - 2 мм»
7	<p>Дефекты (царапины, загрязнения, трещины, выбоины, зазоры) на поверхности напольного покрытия из ламината в коридоре и комнате. Фото №13-17.</p>	<p>Нарушение требований СП 71.13330.2017 «Изоляционные и отделочные покрытия. Актуализированная редакция СНиП 3.04.01-87 (с Изменением N 1,2)»: «8.14.1 Готовые покрытия пола должны соответствовать требованиям заказчика. Рекомендуемые параметры приведены в таблице 8.15* «Требования к готовому покрытию пола» Поверхности покрытия не должны иметь выбоин, трещин, волн, вздутий, приподнятых кромок... »</p> <p>Нарушение требований СП 71.13330.2017 «Изоляционные и отделочные покрытия. Актуализированная редакция СНиП 3.04.01-87 (с Изменением N 1,2)»: «8.14.1 Готовые покрытия пола должны соответствовать требованиям заказчика. Рекомендуемые параметры приведены в таблице 8.15* «Требования к готовому покрытию пола»:</p> <ul style="list-style-type: none"> Зазоры между паркетными досками и паркетными щитами - Не более 0,5 мм Зазоры между смежными планами штучного паркета - Не более 0,2 мм»
8	<p>Устройство напольного покрытия из керамической плитки имеет превышение отклонения поверхности от плоскости в санузле. Отклонения составляют 4 мм. Фото №18.</p>	<p>Нарушение требований СП 71.13330.2017 «Изоляционные и отделочные покрытия. Актуализированная редакция СНиП 3.04.01-87 (с Изменением N 1,2)»: «8.14.1 Готовые покрытия пола должны соответствовать требованиям заказчика. Рекомендуемые параметры приведены в таблице 8.15.» (таблица 8.15 представлена ниже)</p>

9	Напольная керамическая плитка в санузле имеет отбитости. Фото №19-21.	Нарушение требований ГОСТ 13996-2019 «Плитки керамические. Общие технические условия»: «6.1 Требования к внешнему виду (качество лицевой поверхности) 6.1.4 На лицевой поверхности плиток не допускаются трещины и цек. В.6 Цек — тонкие волосообразные трещины глазури, образующиеся вследствие различия коэффициента термического расширения черепка и глазури. В.7 Отбитость — механическое повреждение изделия (углов, граней, ребер), не покрытое глазурью.»
10	На оштукатуренном потолке в санузле зафиксированы дефекты (трещины). Фото №23.	Нарушение требований СП 71.13330.2017 «Изоляционные и отделочные покрытия. Актуализированная редакция СНиП 3.04.01-87 (с Изменением N 1,2)»: «7.3.7 После проведения штукатурных и (или) шпательных отделочных работ качество полученной поверхности должно соответствовать требованиям заказчика. Рекомендуемые параметры приведены в таблице 7.5, — «Требования к качеству поверхности в зависимости от типа финишного покрытия» (таблица 7.5 представлена ниже)
11	Дефект на металлическом профиле (царапины, зазоры, вмятины) оконного блока в комнате. Фото №24-27.	Нарушение требований ГОСТ 21519-2022 «Блоки оконные из алюминиевых профилей. Технические условия»: «5.2.25 Внешний вид изделий (цвет, глянец, текстура) должен соответствовать образцам-эталонам в соответствии с ГОСТ 15.309, утвержденным руководителем предприятия-изготовителя. 5.5.1.1 Для изготовления изделий применяют профили из алюминиевых сплавов по ГОСТ 22233 или иным нормативным документам, утвержденным в установленном порядке. 5.2.23 Изделия должны быть защищены от коррозии согласно требованиям нормативных документов, действующих на территории государства - участника Соглашения, принявшего настоящий стандарт. Алюминиевые элементы изделий должны иметь защитно-декоративное покрытие в соответствии с требованиями ГОСТ 22233.» Нарушение требований ГОСТ 21519-2022 «Блоки оконные из алюминиевых профилей. Технические условия»: «5.3.8 Перепад лицевых поверхностей (провес) в угловых и T-образных соединениях смежных деталей коробок и створок, установка которых предусмотрена в одной плоскости, не должен превышать 0,5 мм. Зазоры в местах угловых и T-образных соединений профилей не должны превышать 0,5 мм.»
15	На стеклопакете оконного блока ПВХ в комнате имеются дефекты (царапины, брак). Фото №28-29.	Нарушение требований ГОСТ 24866-2014 «Стеклопакеты клееные. Технические условия (с Изменением N 1, с Поправкой)»: «5.1.1 По нормам ограничения пороков внешнего вида каждое стекло в стеклопакете должно соответствовать требованиям, указанным в нормативных документах на применяемые виды стекла.» «9.7 Перед установкой в конструкции необходимо провести тщательный осмотр каждого стеклопакета. Не

		<p>допускается применять стеклопакеты, имеющие загрязнения внутренних поверхностей стекол, дистанционных рамок межстекольного пространства, трещины, посечки, незашлифованные сколы в торцах, отбитые углы, выступы стекла, отслоения герметика по периметру стеклопакета.</p> <p>9.19 При выполнении отделочных и других видов работ необходимо соблюдать меры по защите стеклопакетов от механических повреждений (ударов, вибрации и т.д.) и загрязнений (попадание на стекло строительных материалов: цементной пыли, строительных растворов, штукатурных смесей и т.д.) и других агрессивных веществ.»</p>
17	<p>Короб и полотно деревянного дверного блока имеют дефекты (царапины, потертости, загрязнения, ненадежное соединение элементов) в санузле. Фото №30-32.</p>	<p>Нарушение требований ГОСТ 475-2016 «Блоки дверные деревянные и комбинированные. Общие технические условия»: «7.3.3 Внешний вид дверных блоков оценивают визуально путем сравнения с образцами-эталоном, утвержденными руководителем предприятия-изготовителя, при естественном или искусственном рассеянном освещении не менее 300 лк. Визуальную оценку проводят с расстояния 1,5 м от вертикально установленного дверного блока»</p> <p>«Приложение В (обязательное) Нормы ограничения пороков и дефектов обработки древесины</p> <p>Механические повреждения: а) риски, волнистость, ворсистость, мишность, бахрома, заусенец, непрофрезеровка, гребешок;</p> <p>б) заруб, затил, отщеп, скол, вырыв, задир, вмятины, выхват, выщербины. Не допускаются на лицевых поверхностях.»</p> <p>Нарушение требований ГОСТ 475-2016 «Блоки дверные деревянные и комбинированные. Общие технические условия (с Поправкой)»: «5.4.8 Установка и крепление наличников, доборных элементов, нащельников, обкладок, реек, раскладок и других элементов облицовки и отделки должны обеспечивать надежное соединение с сопрягаемыми элементами проема и конструкции дверного блока под действием нагрузок, возникающих при нормальных условиях эксплуатации.</p> <p>Наличники и доборные элементы должны полностью перекрывать монтажные швы.»</p> <p>«5.3.7 Зазоры в местах неподвижных соединений элементов дверных блоков не должны быть более 0,3 мм.»</p> <p>5.6.7 Клеевые материалы, применяемые при облицовке дверных блоков, должны обеспечивать достаточную прочность сцепления, при этом не допускаются непроклеенные участки, складки, волнистость и другие дефекты внешнего вида. Прочность сцепления декоративного отделочного покрытия с изделием должна быть не менее 2,5 Н/мм.</p>
18	<p>Коробка и полотно входного дверного блока имеют дефекты</p>	<p>Нарушение требований ГОСТ 31173-2016 «Блоки дверные стальные. Технические условия (с Поправкой)»: «5.3.11 Внешний вид изделий: цвет, допустимые дефекты</p>

	(загрязнения, царапины, вмятины). Фото №33-35.	поверхности облицовочных материалов и окрашенных элементов (риски, царапины и др.) должен соответствовать образцам-эталонам , утвержденным руководителем предприятия-изготовителя. Различия в цвете, глянце и дефекты поверхности, видимые невооруженным глазом с расстояния 0,6-0,8 м при естественном освещении не менее 300 лк, не допускаются. »
19	Окрашенные откосы входного дверного блока выполнены с дефектами. Фото №36.	Нарушение требований СП 71.13330.2017 «Изоляционные и отделочные покрытия. Актуализированная редакция СНиП 3.04.01-87 (с Изменением N 1,2)»: «7.5.1 Малярные работы проводят по основаниям, соответствующим требованиям таблицы 7.4. Требования к категории поверхности - согласно таблице 7.5.» - (таблицы 7.4 и 7.5 представлены ниже) «7.5.5 Приемка малярных работ осуществляется в соответствии с требованиями, установленными заказчиком. Рекомендуемые параметры приведены в таблице 7.7. (таблица 7.7 представлена ниже)
20	Дверная ручка входного дверного блока не закреплена.	Нарушение требований ГОСТ 538-2014 «Изделия замочные и скобяные. Общие технические условия (с Поправкой)»: «5.3.1 Конструкция изделий должна обеспечивать выполнение требований по эксплуатации, ремонтпригодности и монтажу. 5.4.2 Надежность изделий подтверждают показателями: - безотказности (для изделий, подвергающихся циклическим и механическим нагрузкам при эксплуатации);» «5.9.1 Каждое изделие должно поставляться потребителю комплектно в соответствии с требованиями НД на изделия конкретных видов, конструкторской документации и договоров (контрактов на поставку). Допускается раздельная поставка деталей и узлов изделий по согласованию с заказчиком.»
21	Загрязнение на раковине в санузле. Фото №38-39.	Нарушение требований ГОСТ 15167-93 «Изделия санитарные керамические. Общие технические условия (с Изменением N 1)». «Внешний вид видимых и функциональных поверхностей изделий должен удовлетворять требованиям, указанным в таблице 1. Пятна – не допускаются Оттенок основного цвета, матовость, подтеки – не допускаются на видимых поверхностях» - из таблицы №1 Таблица №1 представлена ниже. «5.2.9. Изделия не должны иметь сквозных видимых и невидимых трещин, холодного треска и цека.»
22	Радиатор в комнате имеет дефекты (загрязнения) в комнате. Фото №40.	Нарушение требований ГОСТ 31311-2022 «Приборы отопительные. Общие технические условия»: «10.1 Монтаж и эксплуатацию отопительных приборов следует осуществлять по технологии, обеспечивающей их сохранность и герметичность соединений в соответствии с действующими строительными нормами и правилами.» «10.3 Отопительные приборы, не упакованные в защитную пленку, при монтаже должны быть укрыты от попадания

		<i>строительных материалов. После окончания отделочных работ прибор необходимо тщательно очистить от строительного мусора и прочих загрязнений.»</i>
--	--	--

**Царапины и потертости на профилях душевой кабины в санузле. Фото №37.*

Таблица 7.5 - Требования к качеству поверхности в зависимости от типа финишного покрытия*

Категория качества поверхности	Назначение	Требования (методы контроля)
К1	Поверхности, к декоративным свойствам которых требования не предъявляются (поверхности предназначены под выполнение облицовочных работ различными типами плиток и листовых материалов)	Допускается наличие царапин, раковин, задиров, следов от инструмента глубиной не более 3 мм (сплошной визуальный осмотр). Тени от бокового света допускаются
К2	Поверхности, к декоративным свойствам которых предъявляются обычные требования (поверхности предназначены под выполнение облицовочных работ элементами площадью не менее 900 см ² , нанесение декоративных штукатурок с размером зерна более 1 мм, для нанесения структурных красок и покрытий, для приклейки тяжелых обоев)	Допускается наличие царапин, раковин, задиров глубиной не более 1 мм (сплошной визуальный осмотр). Тени от бокового света допускаются
К3	Поверхности, к декоративным свойствам которых предъявляются повышенные требования (поверхности предназначены под выполнение облицовочных работ мелкоштучными и прозрачными элементами, нанесение декоративных штукатурок с размером зерна менее 1 мм, для нанесения неструктурных матовых красок и покрытий, приклейки обоев на бумажной и флизелиновой основе)	Допускается наличие следов от абразива, применяемого при шлифовке поверхности, но не глубже 0,3 мм (сплошной визуальный осмотр). Тени от бокового света допускаются
К4	Поверхности, к декоративным свойствам которых предъявляются максимальные требования (поверхности предназначены под выполнение глянцевых облицовок, например под металлические или виниловые обои, нанесение глянцевых красок, глазури или покрытий, нанесение полимерной, тонкослойной, венецианской штукатурки или для иных видов высококачественного глянца, для окраски поверхности тонкослойными полуматовыми или глянцевыми покрытиями с применением аппаратов безвоздушного распыления, для приклейки тончайших металлизированных обоев и глянцевых фотообоев). Рекомендуется при установке бокового освещения	Не допускается наличие царапин, раковин, задиров, следов от инструмента (сплошной визуальный осмотр). Тени от бокового света не допускаются (сплошная визуальная оценка с помощью ручного бокового светильника)

Таблица 7.4 - Требования к оштукатуренным основаниям*

Контролируемый параметр	Предельное отклонение	Контроль (метод, объем, вид регистрации)
Простая штукатурка		
Отклонение от вертикали	Не более 3 мм на 1 м, но не более 10 мм на всю высоту помещения	Измерительный, в соответствии с разделом 10, не менее пяти измерений на каждые 70 м ² , журнал работ
Отклонение по горизонтали	Не более 3 мм на 1 м	
Отклонение оконных и дверных откосов, пилястр, столбов и т.п. от вертикали и горизонтали	Не более 4 мм на 1 м, но не более 10 мм на весь элемент	Измерительный, в соответствии с разделом 10, не менее пяти измерений на каждые 70 м ² , журнал работ
Отклонение ширины откоса от проектной	Не более 5 мм	
Улучшенная штукатурка		
Отклонение от вертикали	Не более 2 мм на 1 м, но не более 10 мм на всю высоту помещения	Измерительный, в соответствии с разделом 10, не менее пяти измерений на каждые 50 м ² , журнал работ

Отклонение по горизонтали	Не более 3 мм на 1 м	Измерительный, в соответствии с разделом 10, не менее пяти измерений на каждые 50 м ² , журнал работ
Отклонение оконных и дверных откосов, пилястр, столбов и т.п. от вертикали и горизонтали	На площади 4 м ² не более 4 мм на 1 м, но не более 10 мм на весь элемент	Измерительный, в соответствии с разделом 10, не менее пяти измерений на каждые 50 м ² , журнал работ
Отклонение ширины откоса от проектной	Не более 3 мм	
Высококачественная штукатурка		
Отклонение от вертикали	Не более 0,5 мм на 1 м, но не более 5 мм на всю высоту помещения	Измерительный, в соответствии с разделом 10, не менее пяти измерений на каждые 50 м ² , журнал работ
Отклонение по горизонтали	Не более 1 мм на 1 м	
Отклонение оконных и дверных откосов, пилястр, столбов и т.п. от вертикали и горизонтали	На площади 4 м ² не более 2 мм на 1 м, но не более 5 мм на весь элемент	Измерительный, в соответствии с разделом 10, не менее пяти измерений на каждые 50 м ² , журнал работ
Отклонение ширины откоса от проектной	Не более 2 мм	

Таблица 7.6* – Требования к облицовочным покрытиям.

Облицованная поверхность	Параметры и требуемые значения				
	Отклонение от вертикали, мм на 1 м длины, не более	Отклонения расположения швов от вертикали и горизонтали, мм на 1 м длины, не более	Несовпадения профиля на стыках архитектурно-строительных деталей и швов, мм на 1 м, не более	Неровности плоскости облицовки (при контроле двухметровой рейкой), мм, не более	Отклонения ширины шва, мм, не более
Из керамических, стеклокерамических и других изделий: - наружная облицовка	2 (5 на этаж)	2	4	3	±0,5
	1,5 (4 на этаж)	1,5	3	2	±0,5
Контроль (метод, объем, вид регистрации)	Измерительный, не менее пяти измерений на 50 - 70 м ² поверхности или на отдельном участке меньшей площади в местах, выявленных сплошным визуальным осмотром, журнал работ		Измерительный, не менее пяти измерений на отдельном 70 - 100 м ² поверхности или на отдельном участке меньшей площади в местах, выявленных сплошным визуальным осмотром, журнал работ		

Таблица 8.15* - Требования к готовому покрытию пола

Наименование параметра	Допустимое значение	Контроль (метод, объем, вид регистрации)
Отклонения поверхности покрытия от плоскости при проверке двухметровой контрольной рейкой: - песчаных, мозаично-бетонных, асфальтобетонных, керамических, каменных, шлакоситалловых	Не более 4 мм	Измерительный, контроль двухметровой рейкой, не менее девяти измерений на каждые 50-70 кв.м. поверхности покрытия или в одном помещении меньшей площади, акт приемки
- поливинилацетатных, дощатых, паркетных покрытий (кроме ламинированных напольных покрытий и покрытий из инженерной доски) и покрытий из линолеума, рулонных на основе синтетических волокон из поливинилхлоридных и сверхтвердых древесноволокнистых плит	Не более 2 мм	
Отклонения от заданного уклона покрытий	Не более 0,2% соответствующего размера	Измерительный, не менее пяти измерений, акт приемки

	помещения, но не более 10 мм	
При проверке сцепления монолитных покрытий и покрытий из жестких плиточных материалов с нижележащими элементами пола простукиванием	Не должно быть изменения характера звучания	Простукиванием всей поверхности пола в центре квадратов по условной сетке с ячейкой размерами не менее 50 x 50 см, акт приемки
Зазоры между досками дощатого покрытия	Не более 1 мм	Измерительный, не менее пяти измерений на каждые 50-70 м ² поверхности покрытия или в одном помещении меньшей площади, акт приемки
Зазоры между паркетными досками и паркетными щитами	Не более 0,5 мм	
Зазоры между смежными планами штучного паркета	Не более 0,2 мм	
Зазоры и щели между плинтусами и покрытием пола или стенами (перегородками), между смежными кромками полотнищ линолеума, ковров, рулонных материалов и плиток	Не допускаются	Измерительный, не менее пяти измерений на каждые 50-70 м ² поверхности покрытия или в одном помещении меньшей площади, акт приемки
Поверхности покрытия не должны иметь выбоин, трещин, волн, вздутий, приподнятых кромок. Цвет покрытия должен соответствовать проектному		

Таблица 7.7* - Требования к качеству малярных работ

Технические требования	Допустимые отклонения
Поверхности, окрашенные водоземulsionными красками	
Отличия по цвету	В пределах одного тона по каталогу (палитре) производителя
Полосы, пятна, подтеки, брызги	Не допускаются для жилых и общественных помещений. Должны быть незаметны при сплошном визуальном осмотре с расстояния 2 м от поверхности для подсобных и технических помещений
Меление поверхности	Не допускается
Исправления, выделяющиеся на общем фоне	Не допускаются для жилых и общественных помещений. Должны быть незаметны при сплошном визуальном осмотре с расстояния 2 м от поверхности для подсобных и технических помещений
Поверхности, окрашенные безводными составами	
Полосы, пятна, подтеки, брызги, следы от кисти или валика, неровности	Не допускаются
Отличия по цвету	В пределах одного тона по каталогу (палитре) производителя
Поверхности, окрашенные лаками	
Трещины	Не допускаются
Видимые утолщения	Не допускаются
Следы лака на тампоне (после высыхания)	Не допускаются

Таблица 1

Вид дефекта	Дефекты по сортам		
	1	2	3
Плешинки	Не допускаются	Допускаются общей площадью не более: 1,0 см ² 3,0 см ²	
Посечки:			
- на умывальниках	Не допускаются	Допускаются общей длиной не более: 10 мм 20 мм	
- на смывных бачках	10 мм	10 мм	20 мм
- на других изделиях	15 мм	15 мм	25 мм
Засорка	Не допускается	Допускается общей площадью не более: 0,5 см ² 1,0 см ²	
Выплавки	Не допускаются	Допускаются диаметром до 2 мм не более 3 шт.	
Откол	Не допускается	Допускается на ребрах, прилегающих к стене и полу, глубиной не более 2 мм	
Вскипание глазури	Не допускается	Допускается общей площадью не более 3,0 мм ²	
Оттенок основного цвета, матовость, подтеки	Не допускаются на видимых поверхностях		Допускаются, если не ухудшают внешний вид изделия
Мушки:	Допускаются не более:		Допускаются, если не ухудшают внешний вид изделия
- на умывальниках	2 шт.	5 шт.	
- на других изделиях	6 шт.	10 шт.	
Наколы	Допускаются рассеянные		
Пятна	Не допускаются	Допускаются малозаметные	
Волнистость	Не допускается	Допускается	

ВЫВОД: Исходя из исследования по данному вопросу, специалист сделал вывод о том, что качество объекта долевого строительства: жилого помещения (квартиры) № расположенное в многоквартирном жилом доме по адресу: г. Москва, вн.тер.г. муниципальный округ Беговой, Ленинградский пр-кт, д.34А, общей площадью 28,70 кв.м., **не соответствует** условиям Договора участия в долевом строительстве № 20-б.10 от 30.10.2020 г., требованиям технических регламентов, СП, ГОСТ проектной документации и градостроительных регламентов, а также иным обязательным требованиям.

Исследование по Вопросу №2

Вопрос 2: В случае выявления такого несоответствия, определить объем обнаруженных дефектов и стоимость их устранения с учетом работ, материалов и иных необходимых затрат.

Для ответа на данный вопрос специалист проанализировал исследовательскую часть ответа на первый вопрос, а также произвёл натурный осмотр объекта исследования: жилое помещение (квартира) № расположенное в многоквартирном жилом доме по адресу: г. Москва, вн.тер.г. муниципальный округ Беговой, Ленинградский пр-кт, д.34А, общей

площадью 28,70 кв.м. Также, специалистом проводились измерения всех геометрических характеристик в квартире по итогам данных фиксации дефектов.

Согласно полному и всестороннему исследованию, специалист обнаружил на объекте исследования: жилое помещение (квартира) № 609, расположенное в многоквартирном жилом доме по адресу: г. Москва, вн.тер.г. муниципальный округ Беговой, Ленинградский пр-кт, д.34А, общей площадью 28,70 кв.м., недостатки (дефекты), которые позволяют сделать вывод о несоответствии объекта условиям Договора участия в долевом строительстве № 20-6.10 от 30.10.2020 г., требованиям технических регламентов, проектной документации и градостроительных регламентов, а также иным обязательным требованиям.

Выявленные дефекты указаны в исследовательской части ответа на первый вопрос данного Заключения специалиста.

На элементах отделочных слоёв имеется некоторый физический износ. В соответствии с Постановлением Пленума Верховного Суда РФ от 23.06.2015 № 25 «О применении судами некоторых положений раздела 1 части первой Гражданского кодекса РФ» п.13. износ материалов не учитывается: «...Если для устранения повреждений имущества истца использовались или будут использоваться новые материалы, то за исключением случаев, установленных законом или договором, расходы на такое устранение включаются в состав реального ущерба истца полностью несмотря на то, что стоимость имущества увеличилась или может увеличиться, по сравнению с его стоимостью до повреждения.»

Также, необходимо указать, что при расчёте стоимости специалист вводил дополнительные поправочные коэффициенты в виду того, что при демонтаже/монтаже отделочных конструкций в квартире имеется мебель, имеется электропроводка, живут люди и т.д. и данные условия усложняют выполнение работ по восстановительному ремонту, согласно принятой методике. Указанная методика «заложена» в программный комплекс «Smeta.ru».

Указанные поправочные коэффициенты принимаются в соответствии с Приказом Минстроя России от 4 августа 2020 года N 421/пр «Об утверждении Методики определения сметной стоимости строительства, реконструкции, капитального ремонта, сноса объектов капитального строительства, работ по сохранению объектов культурного наследия (памятников истории и культуры) народов Российской Федерации на территории Российской Федерации (с изменениями на 7 июля 2022 года)».

При ремонте и реконструкции работы, аналогичные технологическим процессам в новом строительстве (в том числе, возведение новых конструктивных элементов в ремонтируемых зданиях и сооружениях) и не учтенные в ТЕРр, принимаются по соответствующим Территориальным единичным расценкам ТЕР (кроме расценок сборника №46 "Работы при реконструкции зданий и сооружений") на строительные работы с применением коэффициентов:

- к затратам труда и оплате труда рабочих-строителей - 1,15,
- к стоимости эксплуатации машин (в том числе к оплате труда машинистов)-1,25.

Уточнения сметных показателей, связанные с порядком применения ТЕРр и учетом коэффициентов на условия работ осуществляется при составлении смет, при этом приводятся ссылки (в сметном расчёте) на соответствующие пункты технических частей соответствующих Сборников ТЕРр и Общих Указаний.

При производстве ремонтно-строительных работ в эксплуатируемых зданиях и сооружениях, вблизи объектов, находящихся под высоким напряжением, на территории действующих предприятий, имеющих разветвленную сеть транспортных и инженерных коммуникаций и стесненные условия для складирования материалов, и в других усложняющих условиях проведения ремонтно-строительных работ к нормам затрат труда, оплате труда

рабочих, затратам на эксплуатацию машин, в том числе оплате труда рабочих, обслуживающих машины, следует применять коэффициенты, учитывающие эти условия.

Таблица на применение поправочных коэффициентов

№ п/п	Условия производства работ	Коэффициенты к расценкам сборников ТЕР (кроме сборника ТЕР № 355)	Коэффициенты к расценкам сборника ТЕР № 355 и сборников ТЕРр
1	2	3	4
3	Производство строительных и других работ в существующих зданиях и сооружениях в стесненных условиях: с наличием в зоне производства работ действующего технологического оборудования (станков, установок, кранов и т.п.) или загромождающих предметов (лабораторное оборудование, мебель и т.п.) или движения транспорта по внутрицеховым путям.	1,35	1,15

Далее, специалист составил смету на устранение выявленных им дефектов и несоответствий по результатам полного и всестороннего исследования.

При составлении сметы использовался Программный комплекс "Smeta.ru" версия 11.X, Ключ № FSTS-0067 508. Сметный расчёт был выполнен в расценках ТСН-2001 — территориальная сметно-нормативная база для города Москвы. Эти сборники территориальных сметных нормативов для города Москвы введены в действие с 1 декабря 2006 года в соответствии с Постановлением Правительства Москвы от 14.11.06 № 1200-ПП «О порядке перехода на определение сметной стоимости строительства объектов в городе Москве с применением территориальных сметных нормативов в уровне цен по состоянию на 1 января 2000 года».

Расценки ФЭР (Федеральные единичные расценки) специалистом не брались во внимание так как они применяются на территории РФ, если заказ Государственного федерального значения, и оплачивается с Федерального Казначейства.

Специалист рассчитал сметную стоимость восстановительного ремонта квартиры по устранению дефектов, которые были выявлены специалистом по результатам натурного осмотра квартиры. Для этого он измерял при натурном осмотре объёмы объекта исследования. Таким образом, в смете указаны те объёмы и те работы, которые необходимы для устранения выявленных специалистом дефектов (см. локальный сметный расчёт Приложение №5).

Согласно нормативов, установленных в Градостроительном кодексе Российской Федерации от 29.12.2004 N 190-ФЗ (с изменениями на 13 июня 2023 года):

«Статья 1. Основные понятия, используемые в настоящем Кодексе

32) сметные цены строительных ресурсов - сводная агрегированная в территориальном разрезе документированная информация о стоимости строительных ресурсов, установленная расчетным путем на принятую единицу измерения и размещаемая в федеральной государственной информационной системе ценообразования в строительстве;

33) сметные нормативы - сметные нормы и методики, необходимые для определения сметной стоимости строительства, стоимости работ по инженерным изысканиям и по подготовке проектной документации, а также методики разработки и применения сметных норм;

Далее, специалист, согласно Постановлению Правительства РФ от 28 мая 2021 г. N 815 «Об утверждении перечня национальных стандартов и сводов правил (частей таких стандартов и сводов правил), в результате применения которых на обязательной основе обеспечивается соблюдение требований Федерального закона «Технический регламент о безопасности зданий и сооружений», и о признании утратившим силу постановления Правительства Российской

Федерации от 4 июля 2020 г. N 985 (с изменениями на 20 мая 2022 года)» разъясняет, что все применяемы нормативы при производстве исследования по вопросам в данном Заключении специалиста применены им на основании обязательных требований строительных норм и правил в связи с тем, что они напрямую связаны с Техническим регламентом о безопасности зданий и сооружений (с изменениями на 2 июля 2013 года) (Федеральный закон "Технический регламент о безопасности зданий и сооружений" от 30.12.2009 N 384-ФЗ).

В исследовательской части ответов на вопросы Заключения специалист ссылался только на данные, указанные в обязательных требованиях строительных и градостроительных норм, и правил.

ВЫВОД: На основе подготовленного локального сметного расчета специалистом установлено, что стоимость устранения выявленных строительных недостатков в жилом помещении (квартире) № _____ расположенном в многоквартирном жилом доме по адресу: г. Москва, вн.тер.г. муниципальный округ Беговой, Ленинградский пр-кт, д.34А, общей площадью 28,70 кв.м., составляет **390992 (Триста девяносто тысяч девятьсот девяносто два) рубля 78 копеек.** Локальный сметный расчет представлен в Приложении №5.

3. ВЫВОДЫ

ВОПРОС №1: Определить, соответствует ли качество объекта долевого строительства: жилого помещения (квартиры) № расположенное в многоквартирном жилом доме по адресу: г. Москва, вн.тер.г. муниципальный округ Беговой, Ленинградский пр-кт, д.34А, общей площадью 28,70 кв.м., условиям Договора участия в долевом строительстве № 20-6.10 от 30.10.2020 г., требованиям технических регламентов, СП, ГОСТ, проектной документации и градостроительных регламентов.

Качество объекта долевого строительства: жилого помещения (квартиры) № расположенное в многоквартирном жилом доме по адресу: г. Москва, вн.тер.г. муниципальный округ Беговой, Ленинградский пр-кт, д.34А, общей площадью 28,70 кв.м., **не соответствует** условиям Договора участия в долевом строительстве № 20-6.10 от 30.10.2020 г., требованиям технических регламентов, СП, ГОСТ проектной документации и градостроительных регламентов, а также иным обязательным требованиям. Перечень выявленных дефектов и несоответствий нормативным требованиям указан в Таблице №1 исследовательской части по вопросу №1.

ВОПРОС №2: В случае выявления такого несоответствия, определить объем обнаруженных дефектов и стоимость их устранения с учетом работ, материалов и иных необходимых затрат.

При проведении натурного осмотра в Квартире выявлены дефекты строительно-отделочных работ, перечень которых указан в Таблице №1 исследовательской части по вопросу №1. Специалистом подготовлен локальный сметный расчет с указанием наименований работ и их объемов, необходимых для устранения выявленных специалистом дефектов. На основе подготовленного локального сметного расчета специалистом установлено, что стоимость устранения выявленных строительных недостатков в жилом помещении (квартире) № расположенном в многоквартирном жилом доме по адресу: г. Москва, вн.тер.г. муниципальный округ Беговой, Ленинградский пр-кт, д.34А, общей площадью 28,70 кв.м., составляет:

390992 (Триста девяносто тысяч девятьсот девяносто два) рубля 78 копеек.

Специалист:

Титова М.Ю.

Помощник специалиста:

Строенков П.А.

Приложение №1. Фотографии, сделанные специалистом во время осмотра.

	<p>Фото №1. Общий вид коридора.</p>
	<p>Фото №2. Общий вид комнаты.</p>
	<p>Фото №3. Общий вид комнаты.</p>



Фото №4.
Общий вид санузла.



Фото №5.
Измерение уровня стен в
коридоре.



Фото №6.
Измерение уровня стен в
санузле.



Фото №7.
Измерение уровня стен в
комнате.



Фото №8.
Измерение уровня стен в
санузле.

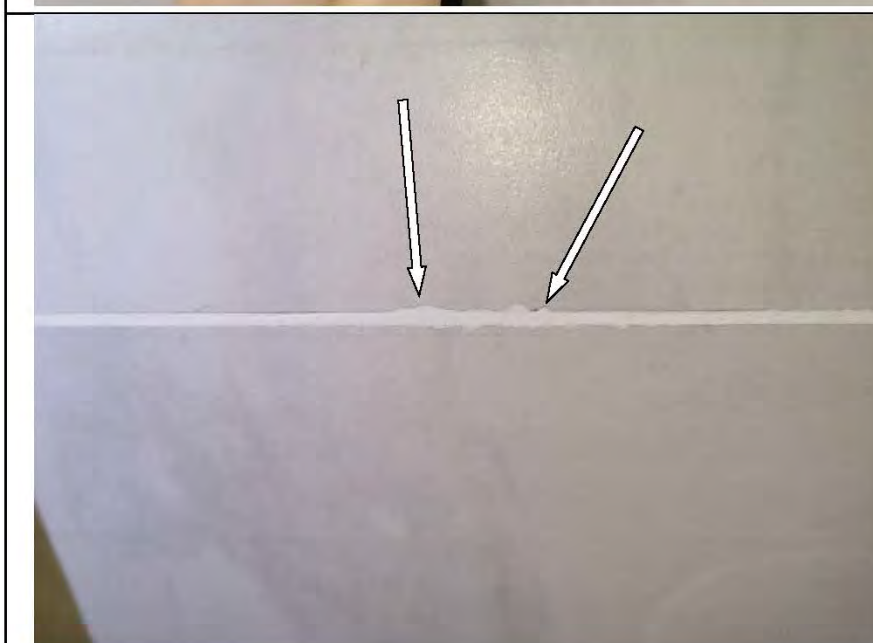


Фото №9.
Отбитости настенной
керамической плитки в
санузле.



Фото №10.
Некачественно выполнена затирка настенной керамической плитки в санузле.



Фото №11.
Измерение уровня пола в коридоре.



Фото №12.
Измерение уровня пола в комнате.



Фото №13.
Повреждение напольного
покрытия из ламината в
коридоре.

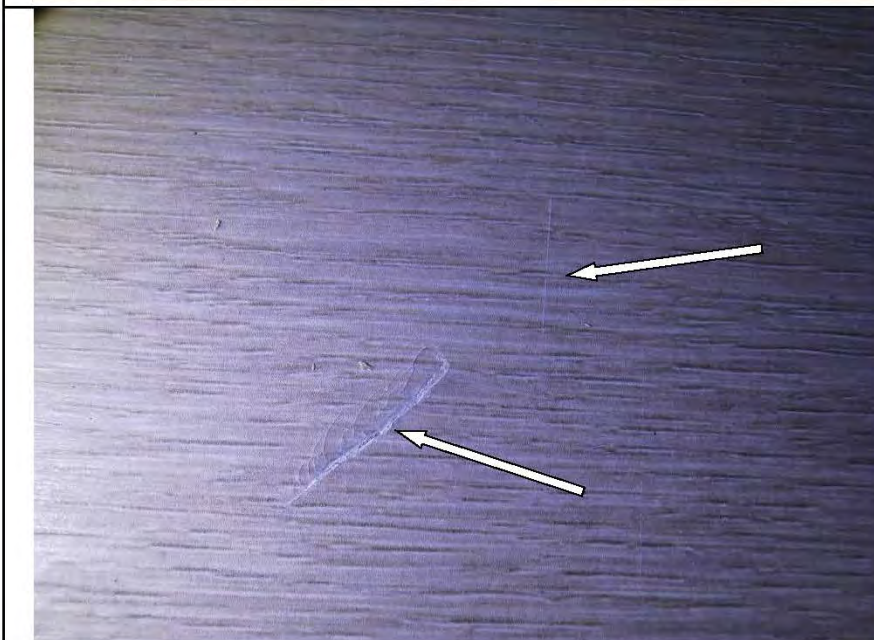


Фото №14.
Трещины и царапины на
напольном покрытии из
ламината в коридоре.



Фото №15.
Царапины и выбоины на
напольном покрытии из
ламината в комнате.

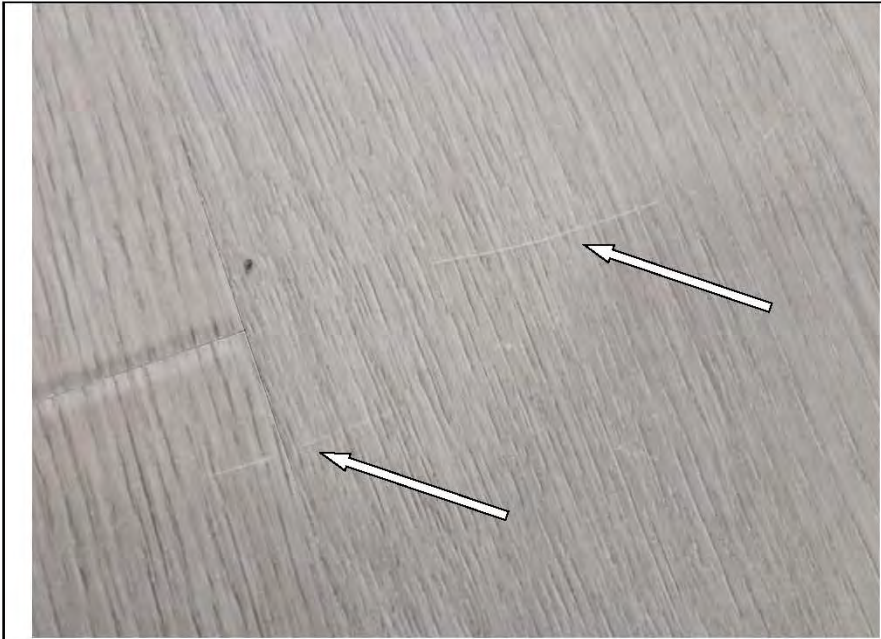


Фото №16.
Царапины на напольном
покрытии из ламината в
комнате.

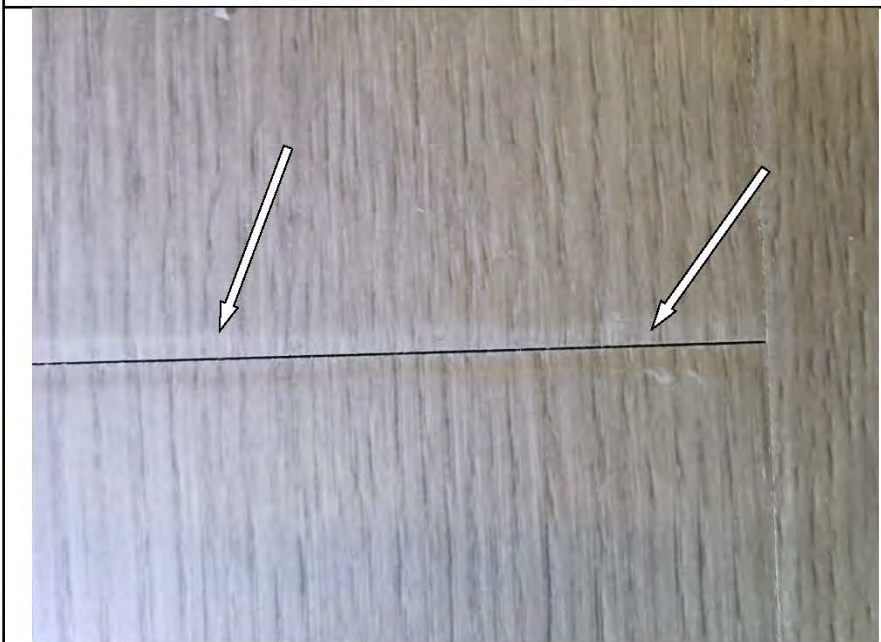


Фото №17.
Зазор между соседними
досками ламината в
комнате.



Фото №18.
Измерение уровня пола в
санузле.

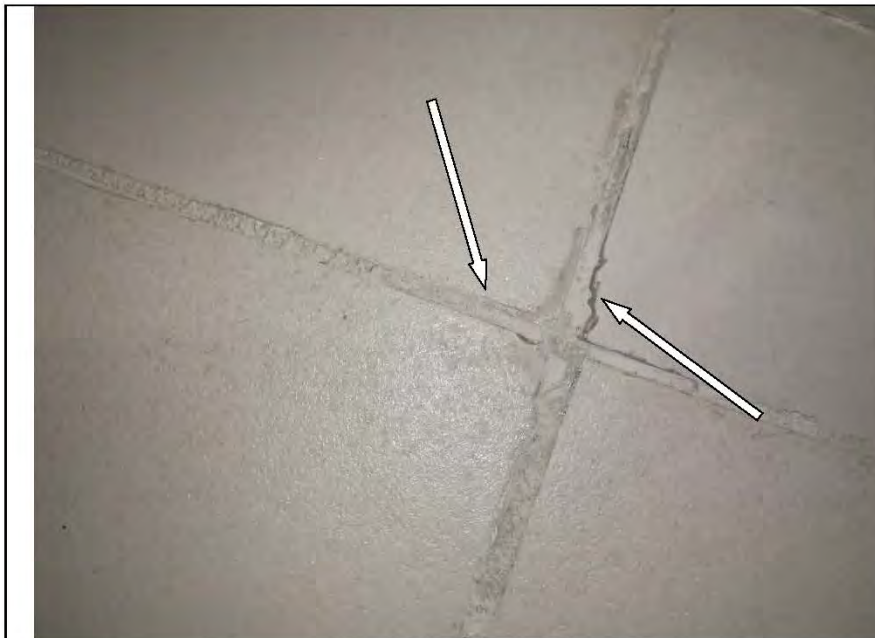


Фото №19.
Отбитости на напольной
керамической плитке в
санузле.



Фото №20.
Отбитости на напольной
керамической плитке в
санузле.



Фото №21.
Отбитости на напольной
керамической плитке в
санузле.

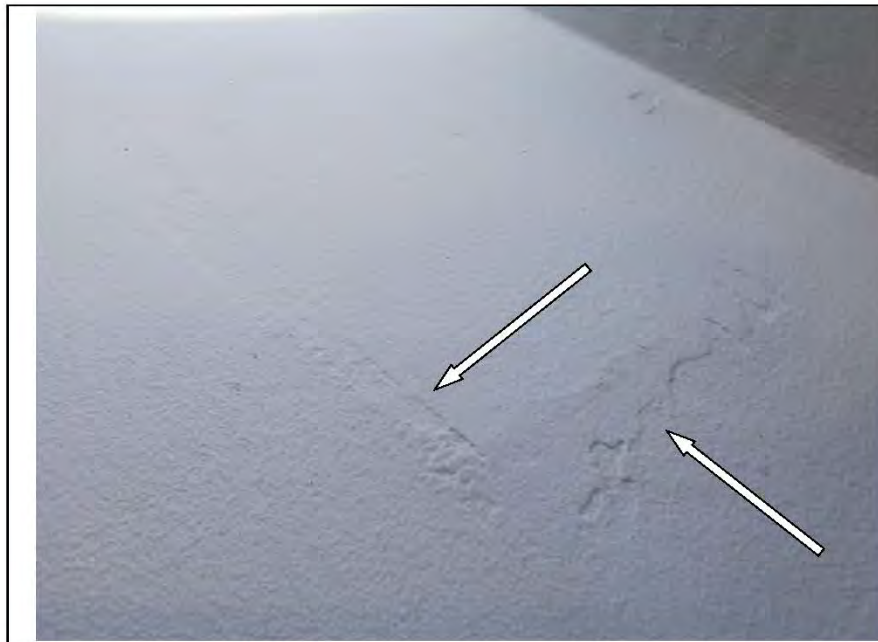


Фото №22.
Оштукатуренные стены в санузле выполнены с дефектами.

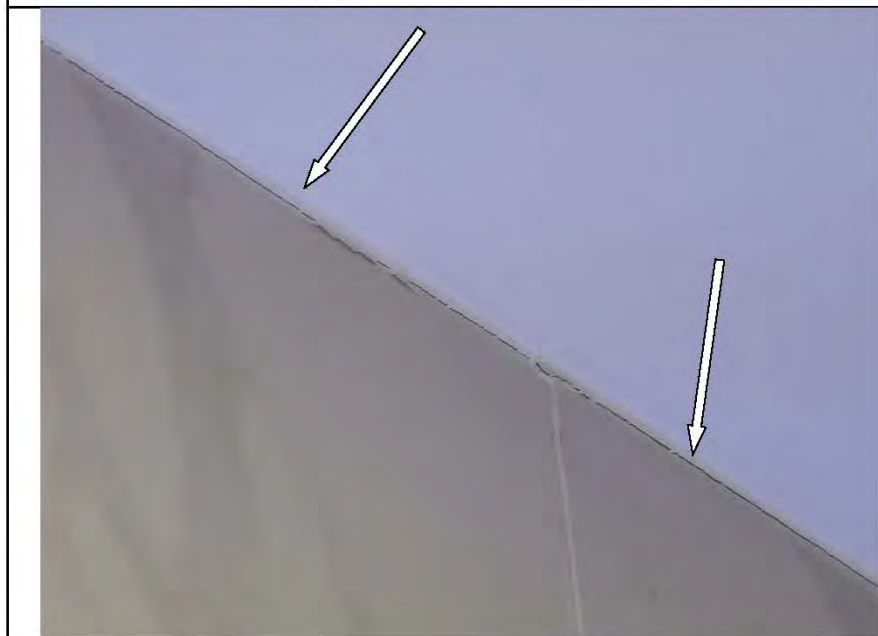


Фото №23.
Дефект устройства оштукатуренного потолка в санузле.

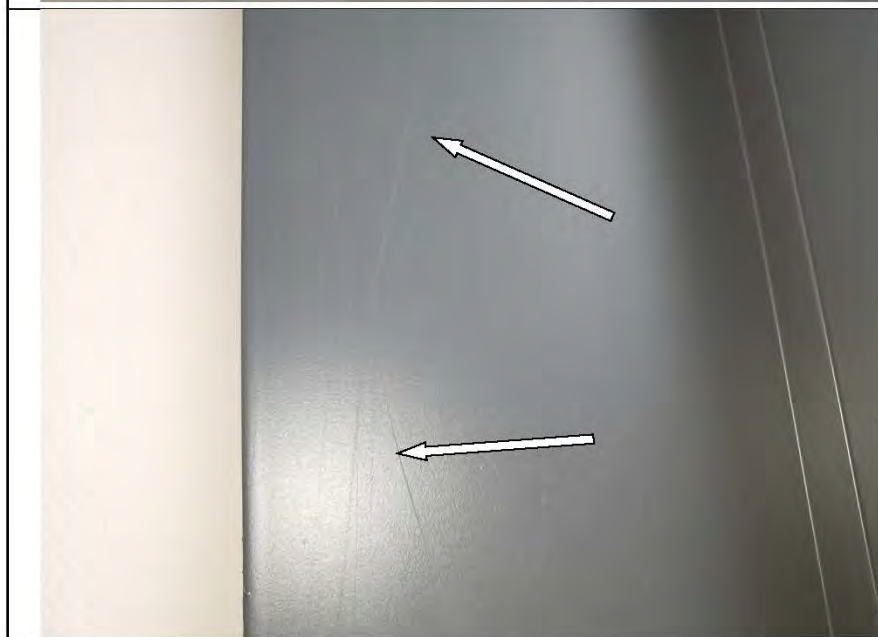


Фото №24.
Царапины на профиле металлического оконного блока в комнате.



Фото №25.
Смятие профиля
металлического оконного
блока в комнате.



Фото №26.
Царапины на профиле
металлического оконного
блока в комнате.

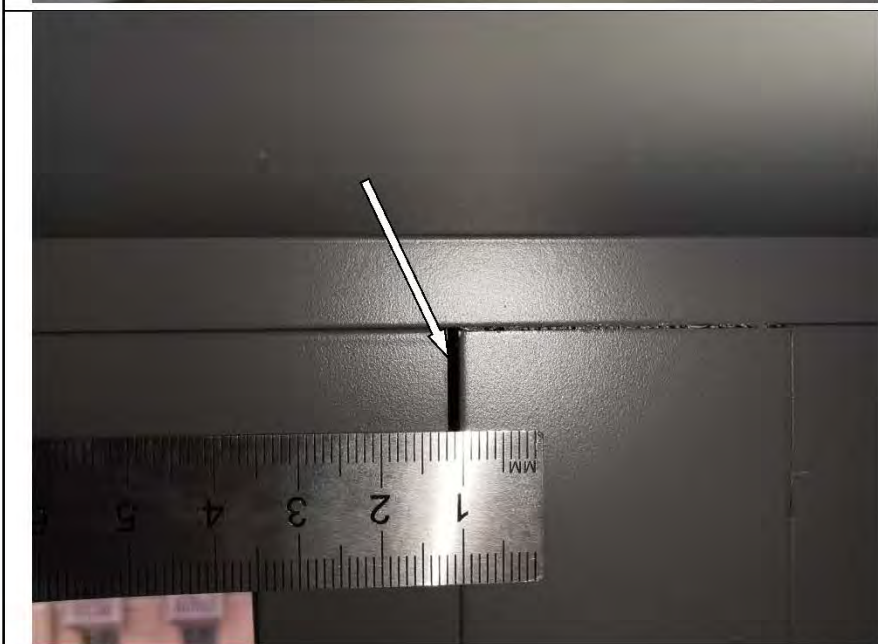


Фото №27.
Зазор в месте стыка
профилей металлического
оконного блока в комнате.



Фото №28.
Царапины на стеклопакете
металлического оконного
блока в комнате.



Фото №29.
Загрязнения на
стеклопакете
металлического оконного
блока в комнате.

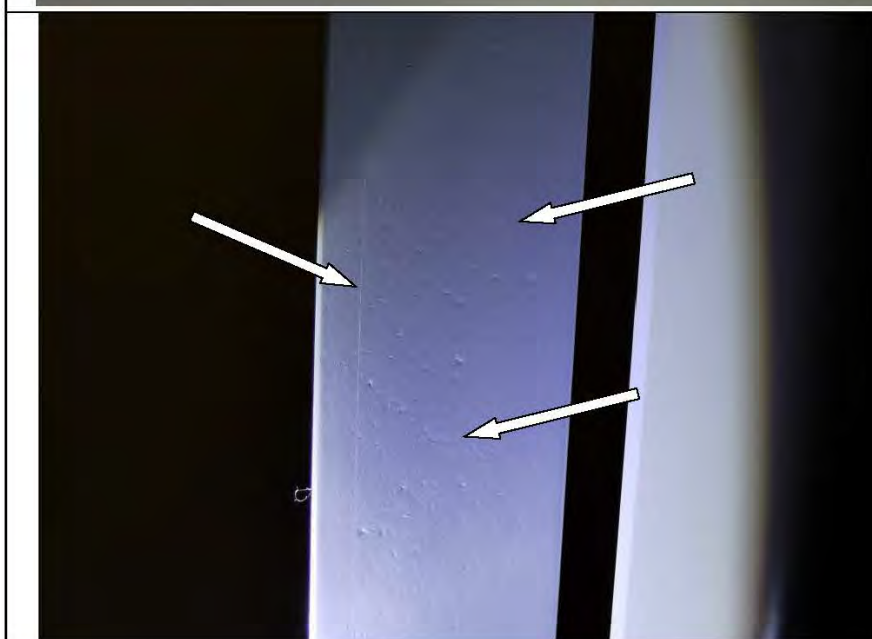


Фото №30.
Царапины и вмятины на
полотне деревянного
дверного блока в санузле.

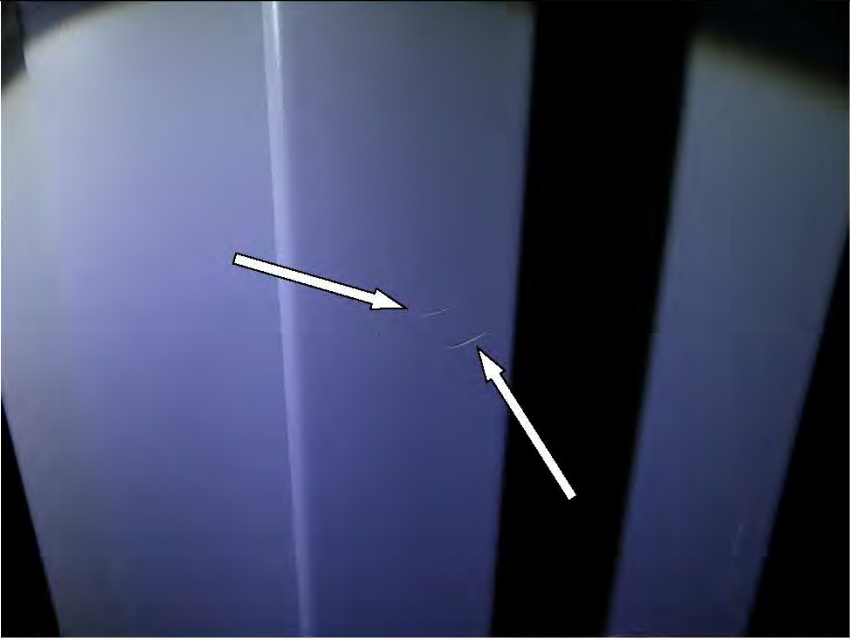
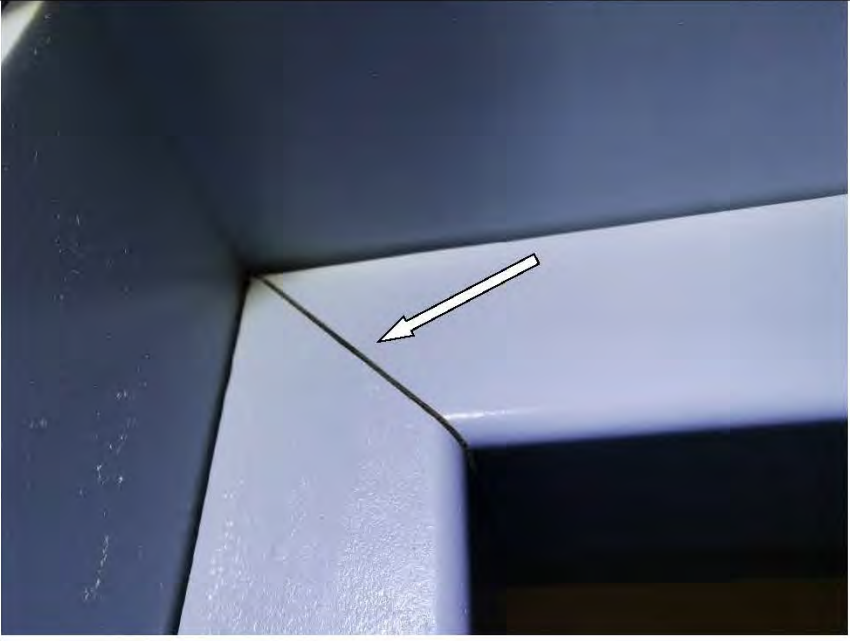
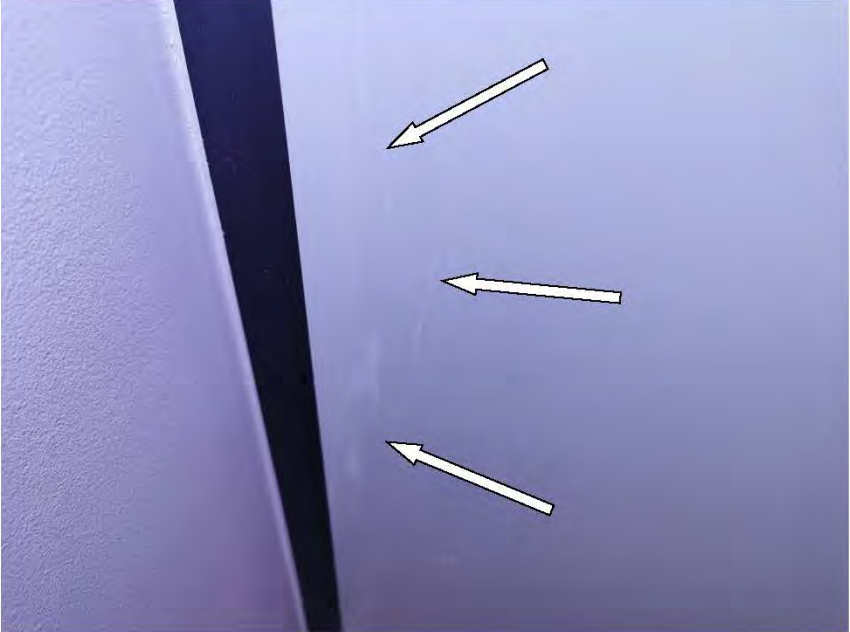
	<p>Фото №31. Царапины на коробе деревянного дверного блока в санузле.</p>
	<p>Фото №32. Ненадежное соединение элементов коробки деревянного дверного блока в санузле.</p>
	<p>Фото №33. Загрязнение полотна входного дверного блока.</p>



Фото №34.
Загрязнение коробки
входного дверного блока.



Фото №35.
Загрязнение полотна
входного дверного блока.

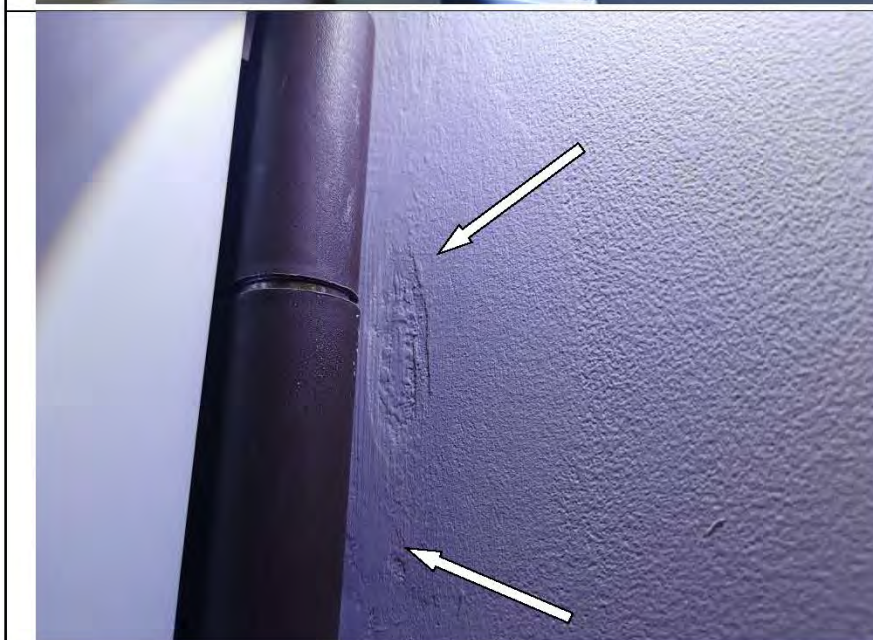


Фото №36.
Некачественно выполнена
шпаклевка откосов
входного дверного блока.



Фото №37.
Царапины на профилях
душевой кабины в санузле.

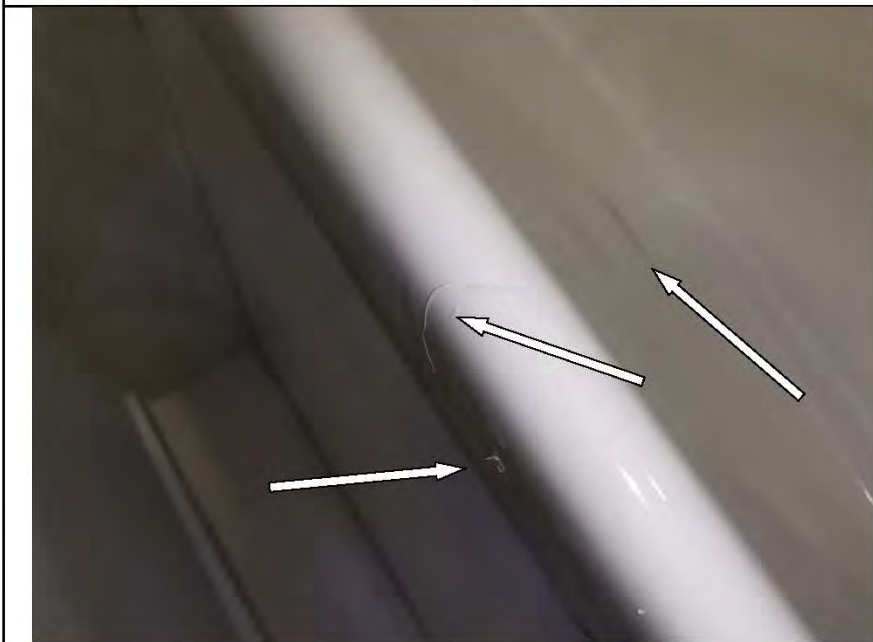


Фото №38.
Загрязнения на раковине в
санузле.



Фото №39.
Загрязнения на раковине в
санузле.



Фото №40.
Замятие сот радиатора в
комнате.

Приложение №2. Копии документов, подтверждающих квалификацию специалиста.





РОССИЙСКАЯ ФЕДЕРАЦИЯ

ФЕДЕРАЛЬНОЕ ГОСУДАРСТВЕННОЕ БЮДЖЕТНОЕ ОБРАЗОВАТЕЛЬНОЕ
УЧРЕЖДЕНИЕ ВЫСШЕГО ОБРАЗОВАНИЯ
«НАЦИОНАЛЬНЫЙ ИССЛЕДОВАТЕЛЬСКИЙ МОСКОВСКИЙ
ГОСУДАРСТВЕННЫЙ СТРОИТЕЛЬНЫЙ УНИВЕРСИТЕТ»
Москва

ДИПЛОМ МАГИСТРА СОТЛИЧИЕМ

1 0 7 7 0 4 0 2 2 4 3 2 3

ДОКУМЕНТ ОБ ОБРАЗОВАНИИ И О КВАЛИФИКАЦИИ

Регистрационный номер

2540 М

Дата выдачи

16 июля 2020 года

Настоящий диплом свидетельствует о том, что

**ТИТОВА
Мария Юрьевна**

освоила(а) программу магистратуры по направлению подготовки

08.04.01 СТРОИТЕЛЬСТВО

и успешно прошла(ла) государственную итоговую аттестацию

Решением Государственной экзаменационной комиссии
присвоена квалификация

магистр

Протокола № 74/84 от « 19 » июня 2020 г.

Председатель
Государственной
экзаменационной комиссии
Руководитель организации
осуществляющей образовательную
деятельность



Д.Ф. Жихарев
П.А. АКИМОВ
М.П.

Федеральное
государственное бюджетное
образовательное учреждение высшего образования
«Национальный исследовательский
Московский государственный строительный университет»

УДОСТОВЕРЕНИЕ О ПОВЫШЕНИИ КВАЛИФИКАЦИИ

Титова

Мария Юрьевна
(фамилия, имя, отчество)

НАЦИОНАЛЬНЫЙ ИССЛЕДОВАТЕЛЬСКИЙ
МОСКОВСКИЙ ГОСУДАРСТВЕННЫЙ
**СТРОИТЕЛЬНЫЙ
УНИВЕРСИТЕТ**



прошел(а) обучение по программе:

«Ценообразование и сметное дело в строительстве

с использованием программных комплексов

Smeta.RU, ГРАНД-Смета»

(наименование программы повышения квалификации)

в период с 3 октября 2015 г. по 26 декабря 2015 г.

Объем программы, в академических часах 72

Удостоверение является документом
о повышении квалификации

Руководитель
образовательной организации

А.В. Федосына /

Секретарь

А.В. Горюпова /

Город Москва

13 декабря 2018 г.



Регистрационный номер
У – 2029/18



УДОСТОВЕРЕНИЕ О ПОВЫШЕНИИ КВАЛИФИКАЦИИ

Настоящее удостоверение выдано Титовой
(фамилия, имя, отчество)

Марии

Юрьевне

в том, что он(а) с «19» апреля 2021 г. по «29» апреля 2021 г.

прошел(а) обучение в (на) Обществе с ограниченной

(наименование)
ответственностью «Центр образовательной деятельности и

образовательного учреждения (подразделение образовательного профессионального образования)
лицензирования «МиниМакс»

по программе «Современная практика обеспечения зданий и сооружений

(наименование темы, программы)

Государственный строительный надзор, строительный контроль и

оперативный профессионального образования

экспертиза строительства»

в объеме 72 часов
(количество часов)



Председатель комиссии Антоненкова А.В.

Генеральный директор Антоненкова А.В.

Регистрационный номер ПК 2104/04-01

Москва 2021 г.

180001 509457

Настоящий диплом свидетельствует о том, что

**Тимова
Мария Юрьевна**

с 11 ноября 2022 г. по 24 марта 2023 г.
прошел(а) профессиональную переподготовку в (на)
Институте непрерывного образования
по дополнительной профессиональной программе

«Судебная строительно-техническая
и стоимостная экспертиза
объектов недвижимости»

Решением аттестационной комиссии
от 24 марта 2023 г.
диплом предоставляет право
на ведение профессиональной деятельности в сфере

**строительно-технической и стоимостной
экспертизы объектов недвижимости**

Частное образовательное
учреждение дополнительного профессионального образования
«Институт непрерывного образования»

ДИПЛОМ

О ПРОФЕССИОНАЛЬНОЙ ПЕРЕПОДГОТОВКЕ

373100485623

Документ о квалификации

Регистрационный номер

194-2023

Города
Иваново

Дата выдачи
24.03.2023



Руководитель

Секретарь



СИСТЕМА ДОБРОВОЛЬНОЙ СЕРТИФИКАЦИИ
НЕГОСУДАРСТВЕННЫХ ЭКСПЕРТНЫХ
ОРГАНИЗАЦИЙ И ЭКСПЕРТОВ
ФЕДЕРАЛЬНОЕ АГЕНТСТВО ПО ТЕХНИЧЕСКОМУ
РЕГУЛИРОВАНИЮ И МЕТРОЛОГИИ
«ПАЛАТА СУДЕБНЫХ ЭКСПЕРТОВ»
Регистрационный № РОСС RU. 31792.04ПСЭ0 от 22.11.2017

№ PS 003506

СЕРТИФИКАТ СООТВЕТСТВИЯ
СУДЕБНОГО ЭКСПЕРТА

Действителен с « 24 » марта 2023 г. по « 24 » марта 2026 г.

НАСТОЯЩИЙ СЕРТИФИКАТ УДОСТОВЕРЯЕТ, ЧТО

Гитова Мария Юрьевна

Физ. лицо / Юр. лицо

СЕРТИФИЦИРОВАН(А) В СООТВЕТСТВИИ С ПРАВИЛАМИ СИСТЕМЫ
ДОБРОВОЛЬНОЙ СЕРТИФИКАЦИИ ДЕЯТЕЛЬНОСТИ ЭКСПЕРТОВ
В ОБЛАСТИ СУДЕБНОЙ ЭКСПЕРТИЗЫ И ИМЕЕТ ПРАВО
САМОСТОЯТЕЛЬНОГО ПРОИЗВОДСТВА СУДЕБНЫХ ЭКСПЕРТИЗ.

- 16.1 «Исследования строительных объектов и территории, функционально связанной с ними, в том числе с целью определения их стоимости»
- 16.2 «Исследования обстоятельств несчастного случая в строительстве с целью установления его причин, условий и механизма, а также круга лиц, в чьи обязанности входило обеспечение безопасных условий труда»
- 16.3 «Исследование домовладений с целью установления возможности их реального раздела между собственниками в соответствии с условиями, заданными судом; разработка вариантов указанного раздела»
- 16.4 «Исследование проектной документации, строительных объектов в целях установления их соответствия требованиям специальных правил. Определение технического состояния, причин, условий, обстоятельств и механизма разрушения строительных объектов, частичной или полной утраты ими своих функциональных, эксплуатационных, эстетических и других свойств»
- 16.5 «Исследование строительных объектов, их отдельных фрагментов, инженерных систем, оборудования и коммуникаций с целью установления объема, качества и стоимости выполненных работ, использованных материалов и изделий»
- 16.6 «Исследования помещений жилых, административных, промышленных и иных зданий, поврежденных задивом (пожаром) с целью определения стоимости их восстановительного ремонта»

Руководитель органа
по сертификации

Симунина А.И.

подпись

инициалы, фамилия





РОССИЙСКАЯ ФЕДЕРАЦИЯ

ФЕДЕРАЛЬНОЕ ГОСУДАРСТВЕННОЕ БЮДЖЕТНОЕ ОБРАЗОВАТЕЛЬНОЕ
УЧРЕЖДЕНИЕ ВЫСШЕГО ОБРАЗОВАНИЯ
«НАЦИОНАЛЬНЫЙ ИССЛЕДОВАТЕЛЬСКИЙ МОСКОВСКИЙ ГОСУДАРСТВЕННЫЙ
СТРОИТЕЛЬНЫЙ УНИВЕРСИТЕТ»

Москва

ДИПЛОМ БАКАЛАВРА

107704 0448926

ДОКУМЕНТ ОБ ОБРАЗОВАНИИ И О КВАЛИФИКАЦИИ

Регистрационный номер

15637 Б

Дата выдачи

11 июля 2023 года

Настоящий диплом свидетельствует о том, что

**СТРОЕНКОВ
Павел Андреевич**

освоил(а) программу бакалавриата по направлению подготовки

08.03.01 СТРОИТЕЛЬСТВО

и успешно прошел(ла) государственную итоговую аттестацию

Решением Государственной экзаменационной комиссии
присвоена(ы) квалификация(и)

**БАКАЛАВР
08.03.01 СТРОИТЕЛЬСТВО**
(протокол № 58/37 от «20» июня 2023 г.)



/Руководитель организации
осуществляющей образовательную
деятельность

С.В. Игнатьев
М.П.

10 ГАРАНТИЙНЫЕ ОБЯЗАТЕЛЬСТВА

10.1 Изготовитель гарантирует соответствие линейки требованиям ГОСТ 427-75 при соблюдении условий транспортирования, хранения и эксплуатации.
10.2 Гарантийный срок эксплуатации – 12 месяцев.

Адрес завода: 454008, г. Челябинск, Свердловский тр-т, 38
Тел/факс: 8(351) 211-60-61, 211-01-91.

11 СВИДЕТЕЛЬСТВО О ПОВЕРКЕ

Проверка выполнена, по результатам первичной поверки линейка измерительная металлическая признана пригодной и допущена к эксплуатации.

Поверительное клеймо



Поверитель

(подпись)

О.Н. РООТ
(фамилия, инициалы)

Дата поверки в **07** марта **2023** г.



ООО НПФ «ЧИЗ»

ЧИЗ



ПАСПОРТ
Линейка измерительная
металлическая
ГОСТ 427-75

Государственный реестр средств измерений № 66266-16

1 НАЗНАЧЕНИЕ ИЗДЕЛИЯ

1.1 Линейка измерительная металлическая с пределами измерений до 3000 мм, с ценой деления 1 мм предназначена для абсолютных измерений линейных размеров путем непосредственного сравнения со шкалой.

1.2 Пример обозначения измерительной линейки с пределом измерений 300 мм:

Линейка -300 ГОСТ 427-75

то же, с пределом измерения 1000 мм с двумя шкалами:

Линейка -1000 в ГОСТ 427-75

2 ТЕХНИЧЕСКИЕ ХАРАКТЕРИСТИКИ

2.1 Линейки изготавливаются с пределами измерений: 150; 300; 500; 1000; 1500; 2000; 3000 мм.

2.2 Линейки изготавливаются с одной и двумя шкалами.

2.3 Допускаемые отклонения см. табл. 1

3 КОМПЛЕКТ ПОСТАВКИ

3.1 Линейка – 1 шт.

3.2 Паспорт – 1 шт.



Таблица 1

Область длины измерений и расстояния между любыми черточками и делениями шкалы (ценность шкалы), мм	Допускаемые отклонения, мм
До 300	$\pm 0,10$
Ск. 300 до 500	$\pm 0,15$
» 500 » 1000	$\pm 0,20$
» 1000 » 1500	$\pm 0,25$
» 1500 » 2000	$\pm 0,30$
» 2000 » 3000	$\pm 0,50$

4 УСЛОВИЯ ЭКСПЛУАТАЦИИ

Линейку допускается эксплуатировать при температуре окружающей среды от -20 до +40 °С и относительной влажности воздуха – не более 98% при температуре +25 °С.

5 ПОРЯДОК РАБОТЫ

5.1 Удалить сметку с поверхности линейки тканью, смоченной в нефрасе, протереть сухой чистой тканью.

5.2 Следить за чистотой поверхности линейки, оберегать линейку от попадания на нее влаги, пыли и грязи.

5.3 После работы линейку протереть тканью, смоченной в нефрасе, протереть сухой салфеткой.

6 ПРАВИЛА ХРАНЕНИЯ

6.1 Хранить линейку в сухом, защищенном помещении при температуре воздуха от +5 до +30°С и относительной влажности не более 80% при температуре +25°С.

6.2 Воздух в помещении не должен содержать вредных агрессивных паров и газов.

7 МЕТОДЫ ПОВЕРКИ

7.1 Поверка линейки по МИ 2024-89.

7.2 Интервал между поверками – 1 год.

8 СВИДЕТЕЛЬСТВО О ПРИЕМКЕ

Линейка – **300** в

И7223

Дата выпуска – **07.03.2023** г.

Подпись лица, ответственного за приемку

9 СВЕДЕНИЯ О КОНСЕРВАЦИИ И УПАКОВКЕ

Линейка подвергнута консервации по варианту В3-1/ВУ-1 ГОСТ В.014 и упаковке согласно ГОСТ 18763.

Категория условий хранения – 1/0 по ГОСТ 15150

Дата консервации и упаковки – **07.03.2023** г.

Подпись лица, ответственного за консервацию и упаковку

Срок консервации 24 месяца

Сведения о результатах поверки СИ

Регистрационный номер типа СИ	87359-22
Тип СИ	РГК
Наименование типа СИ	Дальность лазерные
Заводской номер СИ	220638886
Модификация СИ	РГК D60
Сведения о поверке	
Наименование организации-поверителя	ОБЩЕСТВО С ОГРАНИЧЕННОЙ ОТВЕТСТВЕННОСТЬЮ "РУСГЕОКОМ"(ООО "РУСГЕОКОМ")
Условный шифр знака поверки	ЕВЕ
Владелец СИ	Юр.лицо
Тип поверки	Первичная
Дата поверки СИ	28.03.2023
Поверка действительна до	27.03.2024
Наименование документа, на основании которого выполнена поверка СИ	651-22-024 МП
СИ пригодно	Да
Номер свидетельства	С-ЕВЕ/28-03-2023/23411631
Знак поверки в паспорте	Нет
Знак поверки на СИ	Нет
Средства поверки	
Средства измерений, применяемые в качестве эталона	

80995.21.1P.00361581; 80995.21; Тахеометр электронный; Leica TS60 I; Нет модификации; 865057; 2018; 1P; Эталон 1-го разряда; Государственная поверочная схема для координатно-временных средств измерений. Приказ 283 от 29.12.2018 г.

атомной энергии)	энергии)	
12 мая 2021 г.	---	---

3.2. Сведения об уровне ответственности члена саморегулируемой организации по обязательствам по договору подряда на **выполнение инженерных изысканий**, подготовку проектной документации, по договору строительного подряда, по договору подряда на осуществление сноса, и стоимости работ по одному договору, в соответствии с которым указанным членом внесен взнос в компенсационный фонд возмещения вреда:

а) первый	Есть	стоимость работ по договору не превышает 25 000 000 рублей
б) второй	---	стоимость работ по договору не превышает 50 000 000 рублей
в) третий	---	стоимость работ по договору не превышает 300 000 000 рублей
г) четвертый	---	стоимость работ по договору составляет 300 000 000 рублей и более
д) пятый	---	---
е) простой	---	---

3.3. Сведения об уровне ответственности члена саморегулируемой организации по обязательствам по договору подряда на **выполнение инженерных изысканий**, подготовку проектной документации, по договору строительного подряда, по договору подряда на осуществление сноса, заключенным с использованием конкурентных способов заключения договоров, и предельному размеру обязательств по таким договорам, в соответствии с которым указанным членом внесен взнос в компенсационный фонд обеспечения договорных обязательств:

а) первый	---	предельный размер обязательств по договорам не превышает 25 000 000 рублей
б) второй	---	предельный размер обязательств по договорам не превышает 50 000 000 рублей
в) третий	---	предельный размер обязательств по договорам не превышает 300 000 000 рублей
г) четвертый	---	предельный размер обязательств по договорам составляет 300 000 000 рублей и более
д) пятый	---	---

4. Сведения о приостановлении права выполнять инженерные изыскания, осуществлять подготовку проектной документации, строительство, реконструкцию, капитальный ремонт, снос объектов капитального строительства:

4.1. Дата, с которой приостановлено право выполнения работ	---
4.2. Срок, на который приостановлено право выполнения работ	---

Исполнительный директор
М.П.



А.Ю. Базаров



ВЫПИСКА

из единого реестра членов саморегулируемых организаций, основанных на членстве лиц, осуществляющих инженерные изыскания, подготовку проектной документации

18.05.2021

(дата)

9706015686-18052021-1606

(регистрационный номер выписки)

Ассоциация саморегулируемых организаций Общероссийская негосударственная некоммерческая организация - общероссийское межотраслевое объединение работодателей «Национальное объединение саморегулируемых организаций, основанных на членстве лиц, выполняющих инженерные изыскания, и саморегулируемых организаций, основанных на членстве лиц, осуществляющих подготовку проектной документации»

119019, г.Москва, ул. Новый Арбат, д.21, ИНН 7704311291

№ п/п	Наименование	Сведения
с 12.05.2021 является членом СРО Ассоциация Саморегулируемая организация "МежРегионИзыскания" (СРО-И-035-26102012)		
1	Сведения о члене саморегулируемой организации: идентификационный номер налогоплательщика, полное и сокращенное наименование юридического лица, адрес места нахождения, фамилия, имя, отчество индивидуального предпринимателя, дата рождения, место фактического осуществления деятельности, регистрационный номер члена саморегулируемой организации в реестре членов и дата его регистрации в реестре членов	9706015686, Общество с ограниченной ответственностью "Экспертное бюро "ВОТУМ", ООО "Экспертное бюро "ВОТУМ", 119180, РОССИЯ, г. Москва, г. Москва, Муниципальный Округ Якиманка ВН.ТЕР.Г., пер 1-Й Голутвинский, ., д. 3-5, стр. 1, этаж 1, пом/ком I, 12.05.2021
2	Дата и номер решения о приеме в члены саморегулируемой организации, дата вступления в силу решения о приеме в члены саморегулируемой организации	12.05.2021 19-02-ПП/21 12.05.2021
3	Дата и номер решения об исключении из	

	членов саморегулируемой организации, основания исключения	
4	Сведения о наличии у члена саморегулируемой организации права соответственно выполнять инженерные изыскания, осуществлять подготовку проектной документации, строительство, реконструкцию, капитальный ремонт объектов капитального строительства по договору подряда на выполнение инженерных изысканий, подготовку проектной документации, по договору строительного подряда, заключаемым с использованием конкурентных способов заключения договоров:	
	а) в отношении объектов капитального строительства (кроме особо опасных, технически сложных и уникальных объектов, объектов использования атомной энергии);	Да
	б) в отношении особо опасных, технически сложных и уникальных объектов капитального строительства (кроме объектов использования атомной энергии);	Нет
	в) в отношении объектов использования атомной энергии	Нет
5	Сведения об уровне ответственности члена саморегулируемой организации по обязательствам по договору подряда на выполнение инженерных изысканий, подготовку проектной документации, по договору строительного подряда, в соответствии с которым указанным членом внесен взнос в компенсационный фонд возмещения вреда	Первый уровень ответственности (не превышает двадцать пять миллионов рублей)
6	Сведения об уровне ответственности члена саморегулируемой организации по обязательствам по договорам подряда на выполнение инженерных изысканий, подготовку проектной документации, по договорам строительного подряда, заключаемым с использованием конкурентных способов заключения договоров, в соответствии с которым указанным членом внесен взнос в компенсационный фонд обеспечения договорных обязательств	Нет
7	Сведения о приостановлении права выполнять инженерные изыскания, осуществлять подготовку проектной документации, строительство, реконструкцию, капитальный ремонт объектов капитального строительства	Нет



СИСТЕМА ДОБРОВОЛЬНОЙ СЕРТИФИКАЦИИ
«РосПромСертификация»
№ РОСС RU.32047.04РОПО

Орган по сертификации:

Общество с ограниченной ответственностью
«ПрофСтройСтандарт»
115191, г. Москва, Гамсоновский переулок, д. 2, стр. 1, этаж 2, пом. 209,
8 (495) 221-78-07, prof.ISO@mail.ru

СЕРТИФИКАТ СООТВЕТСТВИЯ

№ RPS.RU.3511.21

Выдан

Обществу с ограниченной ответственностью
«Экспертное бюро «ВОТУМ»

ИНН 9706015686

119180, г. Москва., Муниципальный Округ Якиманка ВН.ТЕР.Г., пер 1-Й
Голутвинский., д. 3-5, стр. 1, этаж 1, пом/ком I/12

Настоящий сертификат удостоверяет:

Применительно к работам по инженерным изысканиям

СООТВЕТСТВУЕТ ТРЕБОВАНИЯМ
ГОСТ Р ИСО 9001-2015 (ISO 9001:2015)

Настоящий сертификат обязывает организацию поддерживать систему менеджмента в соответствии с вышеуказанным стандартом, что будет находиться под контролем Органа по сертификации систем менеджмента ООО «ПрофСтройСтандарт» и подтверждаться при прохождении ежегодного инспекционного контроля

Дата выдачи: 12 мая 2021 г.

Действителен до: 12 мая 2024 г.

Руководитель органа по сертификации
систем менеджмента

М.П.



Володина А.А.

Настоящий сертификат обязывает организацию поддерживать состояние выполняемых работ в соответствии с вышеуказанным стандартом, что будет находиться под контролем органа по сертификации системы «ПрофСтройСтандарт» и подтверждаться при прохождении ежегодного инспекционного контроля



СИСТЕМА ДОБРОВОЛЬНОЙ СЕРТИФИКАЦИИ
«РосПромСертификация»
№ РОСС RU.32047.04РОПО

ОРГАН ПО СЕРТИФИКАЦИИ СИСТЕМ МЕНЕДЖМЕНТА

Общество с ограниченной ответственностью
«ПрофСтройСтандарт»
115191, г. Москва, Гамсоновский переулок, д. 2, стр. 1, этаж 2, пом. 209,
8 (495) 221-78-07, prof.ISO@mail.ru

СЕРТИФИКАТ

О ПРОХОЖДЕНИИ ЕЖЕГОДНОГО
ИНСПЕКЦИОННОГО КОНТРОЛЯ

№ RPS.RU.4771.23

Выдан

Обществу с ограниченной ответственностью
«Экспертное бюро «ВОТУМ»

ИНН 9706015686

Настоящий сертификат удостоверяет:

СИСТЕМА МЕНЕДЖМЕНТА КАЧЕСТВА

Применительно к работам по инженерным изысканиям

СООТВЕТСТВУЕТ ТРЕБОВАНИЯМ
ГОСТ Р ИСО 9001-2015 (ISO 9001:2015)

В ходе проведенной ежегодной инспекционной проверки экспертной комиссией органа по сертификации системы «РосПромСертификация» установлено, что состояние выполняемых работ находится в соответствии с вышеуказанным стандартом

Дата выдачи: 6 марта 2023 г.

Действителен до: 6 марта 2024 г.

Руководитель органа по сертификации
систем менеджмента

М.П.



Володина А.А.

Настоящий Договор является договором-офертой по которому Страховщик предлагает заключить договор страхования гражданской ответственности в случае причинение вреда вследствие недостатков работ, которые оказывают влияние на безопасность объектов капитального строительства на основании Правил страхования гражданской ответственности в случае причинения вреда вследствие недостатков работ, которые оказывают влияние на безопасность объектов капитального строительства, утвержденных приказом № 105 от 15.04.2019г. (далее – Правила страхования).

Акцентом настоящего Договора в соответствии со ст. 438 ГК РФ является факт уплаты страховой премии в полном размере Страхователем. Датой акцепта является дата оплаты страховой премии в полном размере. Уплата страховой премии в полном размере является согласием Страхователя на заключение настоящего Договора страхования на предложенных Страховщиком условиях и подтверждает факт принятия Страхователем Договора страхования.

Правила страхования размещены в сети Интернет на официальном сайте Страховщика по адресу: https://energo-garant.ru/upload/iblock/802/Pravila_105-ot-15.04.2019_SRO-otv-za-vred.pdf

СТРАХОВЩИК

Наименование	ПАО «САК «ЭНЕРГОГАРАНТ» (Столичный филиал) Лицензия СЛ № 1834 от 01.02.2016 г., выдана ЦБ РФ				
Юридический адрес:	129110, г. Москва, Суворовская пл., д. 2, стр. 39				
ИНН	7705041231	КПП	770543001	ОГРН	1027739068060
Телефон	+7 (495) 737-03-30	e-mail	energy@msk-garant.ru	Сайт	www.energo-garant.ru

СТРАХОВАТЕЛЬ (Застрахованное лицо)

Наименование	ООО «ЭКСПЕРТНОЕ БЮРО "ВОТУМ"»				
Юридический адрес:	119180, РОССИЯ, Г. МОСКВА, МУНИЦИПАЛЬНЫЙ ОКРУГ ЯКИМАНКА ВН ТЕР. Г., 1-Й ГОЛУТВИНСКИЙ ПЕР., Д. 3-5, СТР. 1, ЭТАЖ 1, ПОМ/КОМ 1/12				
ИНН	9706015686	КПП	770601001	ОГРН	1217700211750
Телефон	-	e-mail	-	Сайт	-

САМОРЕГУЛИРУЕМАЯ ОРГАНИЗАЦИЯ

Наименование	Ассоциация Саморегулируемая организация «МежРегионИзыскания»
--------------	--

ОБЪЕКТ СТРАХОВАНИЯ

Объектом страхования являются имущественные интересы Страхователя (Застрахованного лица), связанные с риском наступления его ответственности за причинение вреда жизни, здоровью или имуществу граждан, имуществу юридических лиц, муниципальных образований, субъектов Российской Федерации или Российской Федерации вследствие недостатков работ которые оказывают влияние на безопасность объектов капитального строительства по выполнению инженерных изысканий для строительства, реконструкции, капитального ремонта объектов капитального строительства.

СТРАХОВОЙ СЛУЧАЙ

Факт причинения в период действия Договора вреда жизни или здоровью физических лиц, имуществу физических или юридических лиц, государственному или муниципальному имуществу, окружающей среде, жизни или здоровью животных, растениям, объектам культурного наследия (памятникам истории и культуры) народов Российской Федерации, вследствие непреднамеренно допущенных недостатков застрахованных работ в указанный в Договоре страхования период, которые оказывают влияние на безопасность объектов капитального строительства по выполнению инженерных изысканий для строительства, реконструкции, капитального ремонта объектов капитального строительства и выполненных на территории страхования, повлекший возникновение гражданской ответственности Страхователя (Застрахованного лица);

Либо факт причинения в период действия Договора вреда, повлекший возникновение гражданской ответственности Страхователя (Застрахованного лица) на основании предъявленных к нему требований в порядке регресса собственником или концессионером, либо страховщиками, застраховавшими их ответственность по соответствующим требованиям вследствие разрушения, повреждения здания, сооружения либо части здания или сооружения, и осуществившими в связи с этим компенсационные выплаты в размере, предусмотренном законом; Либо факт причинения в период действия Договора вреда, повлекший возникновение гражданской ответственности Страхователя (Застрахованного лица) на основании предъявленных к нему требований в порядке регресса застройщиком или техническим заказчиком (если соответствующим Договором предусмотрена обязанность технического заказчика возместить причинный вред), либо страховщиками, застраховавшими их ответственность по соответствующим требованиям вследствие разрушения, повреждения здания, сооружения либо части здания или сооружения, и осуществившими в связи с этим компенсационные выплаты в размере, предусмотренном законом.

Срок действия Договора страхования с 00 часов 00 минут	7 мая 2023 г.	по 24 часа 00 минут	6 мая 2024 г.
но не ранее нуля часов дня, следующего после уплаты полной суммы страховой премии			

Территория страхования: Российская Федерация

Ретроактивный период по настоящему Договору устанавливается сроком в 1 (один) год, до даты начала действия настоящего Договора.

Страховая сумма (руб.)	Франшиза, лимит ответственности	Страховая премия (руб.)
2 500 000,00	Не установлены	5 000,00

Работы, ответственность по которым застрахована соответствуют уровню ответственности: " 1 "

Договор страхования распространяется исключительно на работы, по выполнению инженерных изысканий для строительства, реконструкции, капитального ремонта объектов капитального строительства, при наличии у Страхователя соответствующего права, подтвержденного решением СРО, кроме выполнения их на особо опасных, технически сложных и уникальных объектах, объектов использования атомной энергии, в том числе работы, выполнявшиеся в течение ретроактивного периода, установленного настоящим Договором страхования.

ОСОБЫЕ УСЛОВИЯ

Договор заключен в пользу третьих лиц (потерпевших - Выгодоприобретателей), которым может быть причинен вред вследствие недостатков работ, которые оказывают влияние на безопасность объектов капитального строительства: по договорам на выполнение инженерных изысканий, подготовку проектной документации, договорам о строительстве, реконструкции, капитальном ремонте (за исключением объектов жилищного фонда), сносе объектов капитального строительства.

К отношениям Сторон, не урегулированных настоящим Договором, применяются условия Правил страхования гражданской ответственности в случае причинения вреда вследствие недостатков работ, которые оказывают влияние на безопасность объектов капитального строительства № 105 от 15.04.2019 г.

Настоящий Договор составлен в трех экземплярах, имеющих равную юридическую силу.

За нарушение принятых на себя обязательств, Стороны несут ответственность в соответствии с действующим законодательством РФ.

Акцентом настоящего Договора Страхователь подтверждает, что:

- согласен на Условия настоящего Договора и Правил страхования № 105 от 15.04.2019 г.;

- с действующими Правилами страхования ознакомлен и согласен, а так же проинформирован о возможности дополнительно с ними ознакомиться и самостоятельно получить на интернет-сайте Страховщика по адресу <http://www.energo-garant.ru/> или получить их по месту нахождения Страховщика, а так же проинформирован о возможности получить Правила страхования на бумажном носителе по его запросу;

- согласен на обработку своих персональных данных, указанных в настоящем Договоре, Страховщиком и уполномоченными третьими лицами, в соответствии с Федеральным законом «О персональных данных» № 152-ФЗ от 27.07.2006 г.

Страховщик (Представитель Страховщика)

Директор Департамента комплексных продаж Щербинин А.И.
Доверенность № 11/22/019 от 26 ноября 2022 г.



Приложение №5. Локальный сметный расчет.

Наименование стройки: **Ремонтные работы: г.Москва, вн.тер.г. муниципальный округ Беговой, Ленинградский пр-кт, д.34А, пом. № Локальная смета № ЭФ4058/11-23**

Составлена в ценах Коэффициенты к ТСН-2001 МГЭ, ремонт №207 декабрь 2023 года

№ п/п	Шифр и № позиции норматива	Наименование работ и затрат, единица измерения	Кол-во	Стоимость ед., руб.		Общая стоимость, руб.		
				Всего	Экспл. машин	Всего	Зар. платы	Экспл. машин
				Основной зар.платы	в т.ч. зар.платы			в т.ч. зар.платы
1	2	3	4	5	6	7	8	9
Раздел: Стены								
1	3.15-165-1	Обработка поверхностей стен грунтовкой глубокого проникновения внутри помещения <i>100 м2</i>	0,7519	52,80	0,82	1155,42	1148,52	6,90
		Объем: 0,7519=75,19/100 Коэфф. пересчёта: пункт	3.15-165-1	51,98	0,14			3,15
		Коэфф. к ОЗП	28,67					
		Коэфф. к эксплуатации машин	10,95					
		Коэфф. к ЗПМ	28,67					
		% НР	100	52,12		953,27	83	
		% СП	64	33,36		470,89	41	
		Итого с НР и СП		138,28		2579,58		
1,1	1.1-1-1856	Грунтовка, на водной основе, глубоко проникающая, укрепляющая, для внутренних работ, механизированного и ручного нанесения, плотность 1,0 кг/л, водородный показатель не менее pH 8, для укрепления и грунтования минеральных оснований на гипсовом и цементном вяжущем, обработки пылящих и осыпающихся поверхностей стяжек <i>кг</i>	7,74457	117,24	0,00	3504,76	0,00	0,00
		Коэфф. пересчёта: пункт	1.1-1-1856	0,00	0,00			0,00
		Коэфф. к материалам	3,86					
2	3.15-55-3	Сплошное выравнивание внутренних поверхностей (однослойное оштукатуривание) из сухих растворных смесей толщиной до 10 мм стен <i>100 м2</i>	0,7519	378,58	11,73	8265,78	8026,17	223,38
		Объем: 0,7519=75,19/100 Коэфф. пересчёта: пункт	3.15-55-3	363,24	8,88			196,10
		Коэфф. к ОЗП	28,67					
		Коэфф. к эксплуатации машин	24,71					
		Коэфф. к материалам	5,99					
		Коэфф. к ЗПМ	28,67					
		% НР	100	372,12		6661,72	83	
		% СП	64	238,16		3290,73	41	
		Итого с НР и СП		988,86		18218,23		
2,1	1.1-1-2854	Грунтовка акриловая типа «Бетоконтакт», адгезионная для обработки бетонных оснований перед оштукатуриванием <i>кг</i>	18,7975	28,98	0,00	1950,21	0,00	0,00
		Коэфф. пересчёта: пункт	1.1-1-2854	0,00	0,00			0,00
		Коэфф. к материалам	3,58					
2,2	1.3-2-29	Смеси сухие штукатурные цементно-известково-песчаные для внутренних и наружных	0,639115	1517,68	0,00	7012,88	0,00	0,00

		работ, для ручного нанесения, В7,5 (М100), F50, крупность заполнителя не более 0,5 мм							
			m		0,00	0,00			0,00
3	3.15-165-1	Козфф. пересчёта: пункт Козфф. к материалам Обработка поверхностей стен грунтовкой глубокого проникновения внутри помещения		1.3-2-29 7,23 0,7519					
			100 м2		52,80	0,82	1155,42	1148,52	6,90
		Объем: 0,7519=75,19/100 Козфф. пересчёта: пункт			51,98	0,14			3,15
3,1	1.1-1-1856	Козфф. к ОЗП Козфф. к эксплуатации машин Козфф. к ЗПМ % НР % СП Итого с НР и СП Грунтовка, на водной основе, глубоко проникающая, укрепляющая, для внутренних работ, механизированного и ручного нанесения, плотность 1,0 кг/л, водородный показатель не менее рН 8, для укрепления и грунтования минеральных оснований на гипсовом и цементном вяжущем, обработки пылящих и осыпающихся поверхностей стяжек		3.15-165-1 28,67 10,95 28,67 100 64					
			кг		52,12		953,27	83	
					33,36		470,89	41	
					138,28		2579,58		
					7,74457	117,24	0,00	3504,76	0,00
						0,00	0,00		0,00
4	3.15-41-1	Козфф. пересчёта: пункт Козфф. к материалам Улучшенная штукатурка цементно-известковым раствором по камню стен		1.1-1-1856 3,86 0,7519					
					929,29	156,80	20015,39	17403,26	2603,35
		Объем: 0,7519=75,19/100 Козфф. пересчёта: пункт			771,08	35,98			811,93
		Козфф. к ОЗП Козфф. к эксплуатации машин Козфф. к материалам Козфф. к ЗПМ % НР % СП Итого с НР и СП		3.15-41-1 28,67 21,09 8,28 28,67 100 64					
					807,06		14444,71	83	
					516,52		7135,34	41	
					2252,87		41595,44		
4,1	1.1-1-118	Вода		0,079581	7,07	0,00	3,36	0,00	0,00
			м3		0,00	0,00			0,00
4,2	1.3-2-221	Козфф. пересчёта: пункт Козфф. к материалам Смесь сухая штукатурная гипсовая с минеральными модифицирующими добавками, ручного нанесения, для внутренних работ, толщина наносимого слоя 5-50 мм, водоудерживающей способностью свыше 99%, без содержания SiO2, содержание гипсового вяжущего марки не ниже Г5 более 80%, белизна не менее 80%		1.1-1-118 6					
			кг		454,7491	3,17	4930,45	0,00	0,00
						0,00	0,00		0,00
4,3	1.3-2-12	Козфф. пересчёта: пункт Козфф. к материалам Растворы цементно-известковые, марка 50		1.3-2-221 3,41 1,136873					
			м3		475,68	0,00	5033,56	0,00	0,00
					0,00	0,00			0,00
5	3.15-61-1	Козфф. пересчёта: пункт Козфф. к материалам Отделка поверхностей из сборных элементов и плит под окраску или оклейку обоями стен и перегородок панельных		1.3-2-12 9,28 0,7519					
					118,88	5,96	2437,55	2334,02	58,16

			<i>100 м2 отделяваемой поверхности</i>	105,63	1,41			31,25
		Объем: 0,7519=75,19/100						
		Козфф. пересчёта: пункт	3.15-61-1					
		Козфф. к ОЗП	28,67					
		Козфф. к эксплуатации машин	12,67					
		Козфф. к материалам	8,28					
		Козфф. к ЗПМ	28,67					
		% НР	100	107,04		1937,24	83	
		% СП	64	68,51		956,95	41	
		Итого с НР и СП		294,43		5331,74		
5,1	1.1-1-118	Вода	0,008421	7,07	0,00	0,36	0,00	0,00
			<i>м3</i>	0,00	0,00			0,00
		Козфф. пересчёта: пункт	1.1-1-118					
		Козфф. к материалам	6					
5,2	1.3-2-165	Смеси сухие штукатурные цементно-известковые для внутренних и наружных работ, для машинного и ручного нанесения, марка 75	0,048122	1774,21	0,00	525,94	0,00	0,00
			<i>т</i>	0,00	0,00			0,00
		Козфф. пересчёта: пункт	1.3-2-165					
		Козфф. к материалам	6,16					
5,3	1.3-2-13	Растворы цементно-известковые, марка 75	0,030076	481,69	0,00	130,12	0,00	0,00
			<i>м3</i>	0,00	0,00			0,00
		Козфф. пересчёта: пункт	1.3-2-13					
		Козфф. к материалам	8,98					
6	6.62-35-6	Окрашивание ранее окрашенных поверхностей стен водоземulsionными составами, ранее окрашенных водоземulsionной краской с расчисткой старой краски более 35 %	0,7519	480,12	4,47	8977,26	6953,62	43,75
		<i>100 м2 окрашиваемой поверхности</i>		314,70	1,06			23,51
		Объем: 0,7519=75,19/100						
		Козфф. пересчёта: пункт	6.62-35-6					
		Козфф. к ОЗП	28,67					
		Козфф. к эксплуатации машин	12,68					
		Козфф. к материалам	16,36					
		Козфф. к ЗПМ	28,67					
		% НР	100	315,76		5771,50	83	
		% СП	64	202,09		2850,98	41	
		Итого с НР и СП		997,97		17599,74		
6,1	1.1-1-1478	Шпатлевка водно-дисперсионная акриловая	0,005414	13953,60	0,00	239,46	0,00	0,00
			<i>т</i>	0,00	0,00			0,00
		Козфф. пересчёта: пункт	1.1-1-1478					
		Козфф. к материалам	3,17					
6,2	1.1-1-438	Краски водно-дисперсионные поливинилацетатные, белые, марка ВД-ВА-17	0,053385	22652,13	0,00	2491,12	0,00	0,00
			<i>т</i>	0,00	0,00			0,00
		Козфф. пересчёта: пункт	1.1-1-438					
		Козфф. к материалам	2,06					
7	6.63-7-5	Разборка облицовки стен из керамических глазурованных плиток	0,0892	781,64	0,00	2092,91	2092,91	0,00
		<i>100 м2 облицовки</i>		781,64	0,00			0,00
		Объем: 0,0892=8,92/100						
		Козфф. пересчёта: пункт	6.63-7-5					
		Козфф. к ОЗП	28,67					
		Козфф. к ЗПМ	28,67					
		% НР	80	625,31		1465,04	70	
		% СП	55	429,90		858,09	41	
		Итого с НР и СП		1836,85		4416,04		

8	3.15-55-3	Сплошное выравнивание внутренних поверхностей (однослойное оштукатуривание) из сухих растворных смесей толщиной до 10 мм стен	100 м2	0,0892	378,58	11,73	980,49	952,13	26,44
					363,24	8,88			23,22
		Объем: 0,0892=8,92/100							
		Коэфф. пересчёта: пункт		3.15-55-3					
		Коэфф. к ОЗП			28,67				
		Коэфф. к эксплуатации машин			24,71				
		Коэфф. к материалам			5,99				
		Коэфф. к ЗПМ			28,67				
		% НР			100	372,12	790,27	83	
		% СП			64	238,16	390,37	41	
		Итого с НР и СП			988,86		2161,13		
8,1	1.1-1-2854	Грунтовка акриловая типа «Бетоконтакт», адгезионная для обработки бетонных оснований перед оштукатуриванием	кг	2,23	28,98	0,00	231,38	0,00	0,00
					0,00	0,00			0,00
		Коэфф. пересчёта: пункт		1.1-1-2854					
		Коэфф. к материалам			3,58				
8,2	1.3-2-29	Смеси сухие штукатурные цементно-известково-песчаные для внутренних и наружных работ, для ручного нанесения, В7,5 (М100), F50, крупность заполнителя не более 0,5 мм	т	0,07582	1517,68	0,00	831,96	0,00	0,00
					0,00	0,00			0,00
		Коэфф. пересчёта: пункт		1.3-2-29					
		Коэфф. к материалам			7,23				
9	3.15-13-1	Гладкая облицовка стен, столбов, пилястр и откосов (без карнизных, плитусных и угловых плиток) без установки плиток туалетного гарнитура по кирпичу и бетону	100 м2 поверхности облицовки	0,0892	3108,01	29,03	6768,78	6165,20	33,55
					2352,00	6,86			18,06
		Объем: 0,0892=8,92/100							
		Коэфф. пересчёта: пункт		3.15-13-1					
		Коэфф. к ОЗП			28,67				
		Коэфф. к эксплуатации машин			12,66				
		Коэфф. к материалам			8,79				
		Коэфф. к ЗПМ			28,67				
		% НР			100	2358,86	5117,12	83	
		% СП			64	1509,67	2527,73	41	
		Итого с НР и СП			6976,54		14413,63		
9,1	1.1-1-840	Плитки керамические глазурованные для внутренней облицовки, гладкие, декорированные методом сериографии, прямоугольные, сорт I	м2	0,795664	52,32	0,00	266,02	0,00	0,00
					0,00	0,00			0,00
		Коэфф. пересчёта: пункт		1.1-1-840					
		Коэфф. к материалам			6,39				
10	3.15-139-1	Затирка швов между плитками ранее облицованных поверхностей с применением сухой смеси	100 м2 облицовываемой поверхности	0,0892	745,91	0,00	1954,89	1954,72	0,00
					745,68	0,00			0,00
		Объем: 0,0892=8,92/100							
		Коэфф. пересчёта: пункт		3.15-139-1					
		Коэфф. к ОЗП			28,67				
		Коэфф. к материалам			8,26				
		Коэфф. к ЗПМ			28,67				
		% НР			100	745,68	1622,42	83	
		% СП			64	477,24	801,44	41	
		Итого с НР и СП			1968,83		4378,75		

10,1	1.3-2-32	Смеси сухие штукатурные декоративные, ручного нанесения, В7,5 (М100), F50, крупность заполнителя - 0,3 - 3,0 мм	m	0,07582	5631,52	0,00	3774,50	0,00	0,00
					0,00	0,00			0,00
		Козфф. пересчёта: пункт		1.3-2-32					
		Козфф. к материалам		8,84					
Итого по разделу: Стены							147704,70	48179,07	3002,43
									1110,37
Раздел: Напольное покрытие									
1	3.11-37-1	Разборка покрытия из ламинат- паркета на основе износостойкого пластика бесклеевым (замковым) способом	100 м2	0,2286	591,21	43,13	2214,41	1922,32	122,40
					280,12	8,51			58,49
		Объем: 0,2286=22,86/100		3.11-37-1					
		Козфф. пересчёта: пункт		28,67					
		Козфф. к ОЗП		11,86					
		Козфф. к эксплуатации машин		2,77					
		Козфф. к материалам		28,67					
		Козфф. к ЗПМ		104	300,18		1672,42	87	
		% НР		70	202,04		788,15	41	
		% СП			1093,43		4674,98		
		Итого с НР и СП							
2	3.11-10-11	Устройство самовыравнивающихся стяжек из специализированных сухих смесей толщиной 5 мм	100 м2 стяжки	0,3714	482,58	65,87	4649,24	4364,43	250,98
					391,47	9,19			102,35
		Объем: 0,3714=(18,57/100)*2		3.11-10-11					
		Козфф. пересчёта: пункт		28,67					
		Козфф. к ОЗП		9,8					
		Козфф. к эксплуатации машин		3,61					
		Козфф. к материалам		28,67					
		Козфф. к ЗПМ		104	416,69		3797,05	87	
		% НР		70	280,46		1789,42	41	
		% СП			1179,73		10235,71		
		Итого с НР и СП							
2,1	1.1-1-3257	Грунтовка водно-дисперсионная высококонцентрированная глубокопроникающая универсальная	кг	7,428	17,31	0,00	549,04	0,00	0,00
					0,00	0,00			0,00
		Козфф. пересчёта: пункт		1.1-1-3257					
		Козфф. к материалам		4,27					
2,2	1.3-2-175	Смеси сухие цементно-песчаные для устройства стяжки пола ручным и механизированным способом, самовыравнивающиеся, марка 200	m	0,312719	2401,10	0,00	3048,53	0,00	0,00
					0,00	0,00			0,00
		Козфф. пересчёта: пункт		1.3-2-175					
		Козфф. к материалам		4,06					
3	3.11-10-11	Устройство самовыравнивающихся стяжек из специализированных сухих смесей толщиной 5 мм	100 м2 стяжки	0,0429	482,58	65,87	536,93	504,02	29,01
					391,47	9,19			11,75
		Объем: 0,0429=4,29/100		3.11-10-11					
		Козфф. пересчёта: пункт		28,67					
		Козфф. к ОЗП		9,8					
		Козфф. к эксплуатации машин		3,61					
		Козфф. к материалам							

		Козфф. к ЗПМ		28,67					
		% НР		104	416,69		438,50	87	
		% СП		70	280,46		206,65	41	
		Итого с НР и СП			1179,73		1182,08		
3,1	1.1-1-3257	Грунтовка водно-дисперсионная высококонцентрированная глубокопроникающая универсальная	кг	0,858	17,31	0,00	63,41	0,00	0,00
		Козфф. пересчёта: пункт			0,00	0,00			0,00
				1.1-1-3257					
3,2	1.3-2-175	Козфф. к материалам Смеси сухие цементно-песчаные для устройства стяжки пола ручным и механизированным способом, самовыравнивающиеся, марка 200	т	0,036122	2401,10	0,00	352,12	0,00	0,00
		Козфф. пересчёта: пункт			0,00	0,00			0,00
				1.3-2-175					
4	3.11-10-12	Козфф. к материалам Добавляется на каждый 1 мм изменения толщины стяжки к позиции 3.11-10-11		0,0429	53,46	9,10	61,17	56,77	4,34
		Объем: 0,0429=4,29/100			44,07	1,46			2,01
		Козфф. пересчёта: пункт							
				3.11-10-12					
		Козфф. к ОЗП		28,67					
		Козфф. к эксплуатации машин		10,59					
		Козфф. к материалам		5,9					
		Козфф. к ЗПМ		28,67					
		% НР		104	47,35		49,39	87	
		% СП		70	31,87		23,28	41	
		Итого с НР и СП			132,68		133,84		
4,1	1.3-2-175	Смеси сухие цементно-песчаные для устройства стяжки пола ручным и механизированным способом, самовыравнивающиеся, марка 200	т	0,007207	2401,10	0,00	70,24	0,00	0,00
		Козфф. пересчёта: пункт			0,00	0,00			0,00
				1.3-2-175					
5	3.11-37-1	Козфф. к материалам Устройство покрытия из ламинат- паркета на основе износостойкого пластика бесклеевым (замковым) способом	100 м2	0,2286	591,21	43,13	2214,41	1922,32	122,40
		Объем: 0,2286=22,86/100			280,12	8,51			58,49
		Козфф. пересчёта: пункт							
				3.11-37-1					
		Козфф. к ОЗП		28,67					
		Козфф. к эксплуатации машин		11,86					
		Козфф. к материалам		2,77					
		Козфф. к ЗПМ		28,67					
		% НР		104	300,18		1672,42	87	
		% СП		70	202,04		788,15	41	
		Итого с НР и СП			1093,43		4674,98		
5,1	1.1-1-2491	Ламинированное напольное покрытие (ламинат) на основе древесноволокнистых плит, бесклеевое, 32 класса воздействия нагрузки, толщина 8 мм	м2	23,4315	276,40	0,00	11916,70	0,00	0,00
		Козфф. пересчёта: пункт			0,00	0,00			0,00
				1.1-1-2491					
6	6.57-2-7	Козфф. к материалам Разборка покрытий из керамических плиток		0,0584	845,63	64,48	1432,99	1369,28	63,71
		Объем: 0,0584=5,84/100			781,15	19,25			33,83

		Козфф. пересчёта: пункт	6.57-2-7						
		Козфф. к ОЗП	28,67						
		Козфф. к эксплуатации машин	16,17						
		Козфф. к ЗПМ	28,67						
		% НР	80	640,32		958,50	70		
		% СП	55	440,22		561,40	41		
		Итого с НР и СП		1926,17		2952,89			
7	3.11-10-11	Устройство самовыравнивающихся стяжек из специализированных сухих смесей толщиной 5 мм							
			0,0584	482,58	65,87	731,16	686,36	39,49	
		<i>100 м2 стяжки</i>		391,47	9,19			16,06	
		Объем: 0,0584=5,84/100							
		Козфф. пересчёта: пункт	3.11-10-11						
		Козфф. к ОЗП	28,67						
		Козфф. к эксплуатации машин	9,8						
		Козфф. к материалам	3,61						
		Козфф. к ЗПМ	28,67						
		% НР	104	416,69		597,13	87		
		% СП	70	280,46		281,41	41		
		Итого с НР и СП		1179,73		1609,70			
7,1	1.1-1-3257	Грунтовка водно-дисперсионная высококонцентрированная глубокопроникающая универсальная							
			1,168	17,31	0,00	86,34	0,00	0,00	
		Козфф. пересчёта: пункт	1.1-1-3257	0,00	0,00			0,00	
		Козфф. к материалам	4,27						
7,2	1.3-2-175	Смеси сухие цементно-песчаные для устройства стяжки пола ручным и механизированным способом, самовыравнивающиеся, марка 200							
			0,049173	2401,10	0,00	479,36	0,00	0,00	
		<i>100 м2 стяжки</i>		0,00	0,00			0,00	
		Козфф. пересчёта: пункт	1.3-2-175						
		Козфф. к материалам	4,06						
8	3.11-10-12	Исключается на каждый 1 мм изменения толщины стяжки к позиции 3.11-10-11							
			-0,0584	53,46	9,10	-83,17	-77,12	-5,93	
		<i>100 м2 стяжки</i>		44,07	1,46			-2,58	
		Объем: -0,0584=(5,84/100)*-1							
		Козфф. пересчёта: пункт	3.11-10-12						
		Козфф. к ОЗП	28,67						
		Козфф. к эксплуатации машин	10,59						
		Козфф. к материалам	5,9						
		Козфф. к ЗПМ	28,67						
		% НР	104	47,35		-67,09	87		
		% СП	70	31,87		-31,62	41		
		Итого с НР и СП		132,68		-181,88			
9	3.11-18-2	Устройство покрытий на цементном растворе из плиток керамических для полов многоцветных							
			0,0584	2451,94	162,37	2810,15	2131,33	127,60	
		<i>100 м2 покрытия</i>		1215,82	39,82			69,67	
		Объем: 0,0584=5,84/100							
		Козфф. пересчёта: пункт	3.11-18-2						
		Козфф. к ОЗП	28,67						
		Козфф. к эксплуатации машин	12,85						
		Козфф. к материалам	8,79						
		Козфф. к ЗПМ	28,67						
		% НР	104	1305,87		1854,26	87		
		% СП	70	878,95		873,85	41		

9,1	1.1-1-3227	Итого с НР и СП Плиты керамические, типа керамогранит, неполированные, размер 600x600x10 мм, стандартной серии, оттенки 04; 051; 06; 08; 09; 091; 10; 16; 18/2		4636,75		5538,26			
			м2	5,9568	171,74	0,00	6424,57	0,00	0,00
		Коэфф. пересчёта: пункт		1.1-1-3227	0,00	0,00			0,00
10	3.15-139-1	Коэфф. к материалам Затирка швов между плитками ранее облицованных поверхностей с применением сухой смеси		6,28					
		Объем: 0,0584=5,84/100 Коэфф. пересчёта: пункт		3.15-139-1	0,0584	745,91	0,00	1279,91	1279,83
						745,68	0,00		0,00
		Коэфф. к ОЗП							
		Коэфф. к материалам							
		Коэфф. к ЗПМ							
		% НР			100	745,68		1062,26	83
		% СП			64	477,24		524,73	41
10,1	1.3-2-199	Итого с НР и СП Смесь сухая, мелкозернистая, известковая с натуральным наполнителем и щелочестойкими светостойкими пигментами, затирочная, для наружных и внутренних работ, ручного нанесения, насыпная плотность 1500 кг/м3, прочность на сжатие не менее 10 МПа, для заделки и реставрации швов шириной от 5 до 30 мм в кладке из кирпича или натурального камня				1968,83		2866,90	
		Коэфф. пересчёта: пункт		1.3-2-199	8,1176	36,92	0,00	1918,08	0,00
		Коэфф. к материалам				0,00	0,00		0,00
11	6.57-3-1	Разборка плитусов		6,4					
		Объем: 0,2116=21,16/100 Коэфф. пересчёта: пункт		6.57-3-1	0,2116	38,53	0,00	244,84	244,84
		Коэфф. к ОЗП				38,53	0,00		0,00
		Коэфф. к ЗПМ							
		% НР			80	30,82		171,39	70
		% СП			55	21,19		100,38	41
12	3.11-29-3	Итого с НР и СП Устройство плитусов поливинилхлоридных на винтах самонарезающих			0,2116	283,59	6,73	592,62	509,47
		Объем: 0,2116=21,16/100 Коэфф. пересчёта: пункт		3.11-29-3		80,19	0,64		12,81
		Коэфф. к ОЗП							4,01
		Коэфф. к эксплуатации машин							
		Коэфф. к материалам							
		Коэфф. к ЗПМ							
		% НР			104	84,06		443,24	87
		% СП			70	56,58		208,88	41
12,1	1.1-1-289	Итого с НР и СП Плитус напольный, ПВХ, с кабель-каналом, высота от 55 до 62 мм, толщина от 22 до 25 мм			21,3716	22,18	0,00	677,85	0,00
		Коэфф. пересчёта: пункт		1.1-1-289		0,00	0,00		0,00
		Коэфф. к материалам							
13	3.11-39-1	Демонтаж металлической накладной полосы (порожка)		1,43	0,0073	249,29	14,65	43,48	41,57
									0,75

		Объем: 0,0073=0,73/100	100 м	189,38	0,77			0,29
		Коэфф. пересчёта: пункт	3.11-39-1					
		Коэфф. к ОЗП	28,67					
		Коэфф. к эксплуатации машин	6,79					
		Коэфф. к материалам	3,51					
		Коэфф. к ЗПМ	28,67					
		% НР	104	197,76		36,17	87	
		% СП	70	133,11		17,04	41	
		Итого с НР и СП		580,15		96,69		
14	3.11-39-1	Укладка металлической накладной полосы (порожка)	0,0073	249,29	14,65	43,48	41,57	0,75
			100 м	189,38	0,77			0,29
		Объем: 0,0073=0,73/100						
		Коэфф. пересчёта: пункт	3.11-39-1					
		Коэфф. к ОЗП	28,67					
		Коэфф. к эксплуатации машин	6,79					
		Коэфф. к материалам	3,51					
		Коэфф. к ЗПМ	28,67					
		% НР	104	197,76		36,17	87	
		% СП	70	133,11		17,04	41	
		Итого с НР и СП		580,15		96,69		
14,1	1.7-12-44	Порог одноуровневый, алюминиевый, тип крепления открытый, с элементами крепежа, ширина 30 мм, высота 2,6 мм	0,7665	16,07	0,00	108,66	0,00	0,00
			м	0,00	0,00			0,00
		Коэфф. пересчёта: пункт	1.7-12-44					
		Коэфф. к материалам	8,82					
Итого по разделу: Напольное покрытие						61241,44	14996,99	768,31
								354,66
Раздел: Оконный блок								
1	3.9-83-7	Демонтаж в жилых и общественных зданиях оконных блоков из алюминиевых профилей поворотных (откидных, поворотно-откидных) с площадью проема более 2 м2 трехстворчатых	0,03504	4730,87	109,73	2617,42	1968,48	37,62
			100 м2	1802,65	10,75			11,75
		Объем: 0,03504=(5,84/100)*0,6						
		Коэфф. пересчёта: пункт	3.9-83-7					
		Коэфф. к ОЗП	28,67					
		Коэфф. к эксплуатации машин	9					
		Коэфф. к материалам	6,19					
		Коэфф. к ЗПМ	28,67					
		% НР	85	1541,39		1377,94	70	
		% СП	70	1269,38		807,08	41	
		Итого с НР и СП		7541,64		4802,44		
2	3.9-83-7	Установка в жилых и общественных зданиях оконных блоков из алюминиевых профилей поворотных (откидных, поворотно-откидных) с площадью проема более 2 м2 трехстворчатых	0,0584	4730,87	109,73	4362,31	3280,71	62,73
			100 м2	1802,65	10,75			19,50
		Объем: 0,0584=5,84/100						
		Коэфф. пересчёта: пункт	3.9-83-7					
		Коэфф. к ОЗП	28,67					
		Коэфф. к эксплуатации машин	9					
		Коэфф. к материалам	6,19					
		Коэфф. к ЗПМ	28,67					
		% НР	85	1541,39		2296,50	70	

		% СП		70	1269,38		1345,09	41		
		Итого с НР и СП			7541,64		8003,90			
2,1	1.1-1-2980	Лента гидроизоляционная, паропроницаемая, герметизирующая, бутилкаучуковая, на основе пародиффузионной мембраны, с клеящими неотверждаемыми слоями герметика с двух краев, прочность сцепления не менее 0,1 МПа, диапазон температур эксплуатации от -60 до +80°С, теплостойкость до +180°С, пенетрация при 0,1 мм от 3 до 90, ширина 100 мм, толщина 1,5 мм, для вентиляции и защиты от проникновения влаги в стык различных конструкций, отделки под отлив, наружная герметизация примыканий оконных и дверных блоков к стеновому проему и защиты теплоизоляционного слоя			12,75456	14,75	0,00	253,98	0,00	0,00
		Козфф. пересчёта: пункт		1.1-1-2980		0,00	0,00			0,00
2,2	1.6-2-150	Козфф. к материалам Блок оконный из алюминиевых комбинированных профилей типа ОАК СПД (4И-12-4М1-12-4И), неоткрывающийся, площадь более 2 м2		1,35	5,84	683,15	0,00	34350,46	0,00	0,00
		Козфф. пересчёта: пункт		1.6-2-150		0,00	0,00			0,00
2,3	1.1-1-2984	Козфф. к материалам Лента предварительносжатая саморасширяющаяся уплотнительная ПСУЛ 10/4		8,61	12,75456	6,48	0,00	78,52	0,00	0,00
		Козфф. пересчёта: пункт		1.1-1-2984		0,00	0,00			0,00
		Козфф. к материалам		0,95						
Итого по разделу: Оконный блок								47489,30	5249,19	100,35
										31,25
Раздел: Дверной блок										
1	6.56-38-3	Разборка деревянных заполнений проемов дверных, воротных			0,0139	966,19	0,00	403,10	403,10	0,00
		Объем: 0,0139=1,39/100		100 м2		966,19	0,00			0,00
		Козфф. пересчёта: пункт		6.56-38-3						
		Козфф. к ОЗП		28,67						
		Козфф. к ЗПМ		28,67						
		% НР		80		772,95		282,17	70	
		% СП		55		531,40		165,27	41	
		Итого с НР и СП				2270,55		850,54		
2	3.10-21-3	Установка блоков в наружных и внутренних дверных проемах в перегородках и деревянных нерубленых стенах площадь проема до 3 м2			0,0139	2904,54	274,98	772,71	564,23	43,76
		Объем: 0,0139=1,39/100		100 м2 проемов		1352,40	51,41			21,50
		Козфф. пересчёта: пункт		3.10-21-3						
		Козфф. к ОЗП		28,67						
		Козфф. к эксплуатации машин		10,94						
		Козфф. к материалам		9,28						
		Козфф. к ЗПМ		28,67						
		% НР		105		1474,00		490,88	87	
		% СП		70		982,67		231,33	41	
		Итого с НР и СП				5361,21		1494,92		
2,1	1.9-7-6	Блоки дверные деревянные внутренние, однопольные, глухие, со сплошным заполнением щита, облицованные шпоном строганным твердолиственных и ценных пород, с петлями, ручками, врезной защелкой, размер дверного проема 2070x710 мм, площадь 1,39 м2			1,39	502,80	0,00	10238,74	0,00	0,00
		Козфф. пересчёта: пункт		1.9-7-6		0,00	0,00			0,00

2,2	1.9-12-48	Козфф. пересчёта: пункт	1.9-7-6						
		Козфф. к материалам	14,65						
		Наличники хвойных пород, облицованные пластиком, сечение 54x13 мм	7,506	4,98	0,00	141,67	0,00	0,00	
			<i>м</i>	0,00	0,00			0,00	
3	3.10-21-1	Козфф. пересчёта: пункт	1.9-12-48						
		Козфф. к материалам	3,79						
		Демонтаж блоков в наружных и внутренних дверных проемах в каменных стенах	0,01188	3555,61	454,29	685,54	385,61	58,25	
		площадь проема до 3 м2							
		<i>100 м2 проемов</i>		1081,50	53,91			19,21	
4	3.10-21-1	Объем: 0,01188=(1,98/100)*0,6							
		Козфф. пересчёта: пункт	3.10-21-1						
		Козфф. к ОЗП	28,67						
		Козфф. к эксплуатации машин	10,31						
		Козфф. к материалам	10,07						
		Козфф. к ЗПМ	28,67						
		% НР	105	1192,18		335,48	87		
		% СП	70	794,79		158,10	41		
		Итого с НР и СП		5542,58		1179,12			
		Установка блоков в наружных и внутренних дверных проемах в каменных стенах	0,0198	3555,61	454,29	1142,60	642,78	97,12	
		площадь проема до 3 м2							
		<i>100 м2 проемов</i>		1081,50	53,91			32,11	
4,1	1.7-2-272	Объем: 0,0198=1,98/100							
		Козфф. пересчёта: пункт	3.10-21-1						
		Козфф. к ОЗП	28,67						
		Козфф. к эксплуатации машин	10,31						
		Козфф. к материалам	10,07						
		Козфф. к ЗПМ	28,67						
		% НР	105	1192,18		559,22	87		
		% СП	70	794,79		263,54	41		
		Итого с НР и СП		5542,58		1965,36			
		Блок дверной стальной внутренний, однополюсный, с утеплителем, стальной замкнутой							
		коробкой, цилиндрическим замком, глазком, ручками, противосъемными штырями, двумя							
		контурами резинового уплотнителя, петлями наружными с шарикоподшипником,							
		толщина стали 1,5 мм с наружной отделкой полимерно-порошковым напылением,							
		внутренняя отделка из влагостойкой ламинированной панели МДФ, размеры 2060x960							
		мм	1,0098	1723,11	0,00	13572,00	0,00	0,00	
			<i>шт.</i>	0,00	0,00			0,00	
5	3.13-17-6	Козфф. пересчёта: пункт	1.7-2-272						
		Козфф. к материалам	7,8						
		Очистка поверхности щетками	1,28	10,06	0,00	386,47	386,47	0,00	
			<i>1 м2</i>	10,06	0,00			0,00	
6	3.15-55-5	Козфф. пересчёта: пункт	3.13-17-6						
		Козфф. к ОЗП	28,67						
		Козфф. к ЗПМ	28,67						
		% НР	100	10,06		320,77	83		
		% СП	64	6,44		158,45	41		
		Итого с НР и СП		26,56		865,69			
		Сплошное выравнивание внутренних поверхностей (однослойное оштукатуривание)	0,0128	957,08	16,42	357,82	351,78	5,62	
		из сухих растворных смесей толщиной до 10 мм оконных и дверных откосов плоских							
		<i>100 м2</i>		935,43	12,78			4,87	
		Объем: 0,0128=1,28/100							
		Козфф. пересчёта: пункт	3.15-55-5						
		Козфф. к ОЗП	28,67						

		Кoeff. к эксплуатации машин		25,56					
		Кoeff. к материалам		6,01					
		Кoeff. к ЗПМ		28,67					
		% НР		100	948,21		291,98	83	
		% СП		64	606,85		144,23	41	
		Итого с НР и СП			2512,14		794,03		
6,1	1.1-1-3108	Грунтовка акрилатная, водно-дисперсионная, с высокой проникающей способностью, паропроницаемая, для всех видов впитывающих оснований, светло-желтая	кг	0,13184	17,66	0,00	9,32	0,00	0,00
		Кoeff. пересчёта: пункт		1.1-1-3108	0,00	0,00			0,00
		Кoeff. к материалам		4					
6,2	1.3-2-221	Смесь сухая штукатурная гипсовая с минеральными модифицирующими добавками, ручного нанесения, для внутренних работ, толщина наносимого слоя 5-50 мм, водоудерживающей способностью свыше 99%, без содержания SiO ₂ , содержание гипсового вяжущего марки не ниже Г5 более 80%, белизна не менее 80%	кг	15,744	3,17	0,00	170,19	0,00	0,00
		Кoeff. пересчёта: пункт		1.3-2-221	0,00	0,00			0,00
		Кoeff. к материалам		3,41					
7	3.15-96-3	Улучшенная окраска поливинилацетатными водоземulsionными составами по штукатурке стен		0,0128	493,76	29,03	178,06	172,59	4,81
		<i>100 м2 окрашиваемой поверхности</i>			458,64	6,86			2,58
		Объем: 0,0128=1,28/100							
		Кoeff. пересчёта: пункт		3.15-96-3					
		Кoeff. к ОЗП		28,67					
		Кoeff. к эксплуатации машин		12,66					
		Кoeff. к материалам		8,28					
		Кoeff. к ЗПМ		28,67					
		% НР		100	465,50		143,25	83	
		% СП		64	297,92		70,76	41	
		Итого с НР и СП			1257,18		392,07		
7,1	1.1-1-1478	Шпатлевка водно-дисперсионная акриловая	м	0,000653	13953,60	0,00	28,88	0,00	0,00
		Кoeff. пересчёта: пункт		1.1-1-1478	0,00	0,00			0,00
		Кoeff. к материалам		3,17					
7,2	1.1-1-438	Краски водно-дисперсионные поливинилацетатные, белые, марка ВД-ВА-17	м	0,000806	22652,13	0,00	37,62	0,00	0,00
		Кoeff. пересчёта: пункт		1.1-1-438	0,00	0,00			0,00
		Кoeff. к материалам		2,06					
Итого по разделу: Дверной блок							31740,15	2906,56	209,56
									80,27
Раздел: Потолок									
1	3.13-17-6	Очистка поверхности щетками	1 м2	5,84	10,06	0,00	1763,49	1763,49	0,00
		Кoeff. пересчёта: пункт		3.13-17-6	10,06	0,00			0,00
		Кoeff. к ОЗП		28,67					
		Кoeff. к ЗПМ		28,67					
		% НР		100	10,06		1463,70	83	
		% СП		64	6,44		723,03	41	
		Итого с НР и СП			26,56		3950,22		
2	3.13-47-1	Шпатлевка поверхности полиуретановой двухкомпонентной шпатлевкой	100 м2	0,0584	575,77	84,19	879,36	829,14	38,42
					472,99	8,06			14,05

		Объем: 0,0584=5,84/100							
		Коэфф. пересчёта: пункт	3.13-47-1						
		Коэфф. к ОЗП	28,67						
		Коэфф. к эксплуатации машин	7,46						
		Коэфф. к материалам	10,83						
		Коэфф. к ЗПМ	28,67						
		% НР	100	481,05		688,19	83		
		% СП	64	307,87		339,95	41		
		Итого с НР и СП		1364,69		1907,50			
2,1	1.1-1-3711	Шпатлевка полиуретановая двухкомпонентная для бетона	кг	1,19136	39,29	0,00	253,71	0,00	0,00
		Коэфф. пересчёта: пункт	1.1-1-3711		0,00	0,00			0,00
		Коэфф. к материалам	5,42						
3	3.15-96-4	Улучшенная окраска поливинилацетатными водоземulsionными составами по штукатурке потолков		0,0584	614,34	32,01	1016,12	988,83	24,31
		<i>100 м2 окрашиваемой поверхности</i>			576,24	7,56			12,90
		Объем: 0,0584=5,84/100							
		Коэфф. пересчёта: пункт	3.15-96-4						
		Коэфф. к ОЗП	28,67						
		Коэфф. к эксплуатации машин	12,66						
		Коэфф. к материалам	8,28						
		Коэфф. к ЗПМ	28,67						
		% НР	100	583,80		820,73	83		
		% СП	64	373,63		405,42	41		
		Итого с НР и СП		1571,77		2242,27			
3,1	1.1-1-1478	Шпатлевка водно-дисперсионная акриловая	м	0,003212	13953,60	0,00	142,08	0,00	0,00
		Коэфф. пересчёта: пункт	1.1-1-1478		0,00	0,00			0,00
		Коэфф. к материалам	3,17						
3,2	1.1-1-438	Краски водно-дисперсионные поливинилацетатные, белые, марка ВД-ВА-17	м	0,003679	22652,13	0,00	171,68	0,00	0,00
		Коэфф. пересчёта: пункт	1.1-1-438		0,00	0,00			0,00
		Коэфф. к материалам	2,06						
Итого по разделу: Потолок							8667,46	3581,46	62,73
									26,95
Раздел: Разное									
1	6.65-12-1	Демонтаж радиатора массой до 80 кг	100 шт.	0,01	1290,31	0,00	387,33	387,33	0,00
		Объем: 0,01=1/100			1290,31	0,00			0,00
		Коэфф. пересчёта: пункт	6.65-12-1						
		Коэфф. к ОЗП	28,67						
		Коэфф. к ЗПМ	28,67						
		% НР	80	1032,25		271,13	70		
		% СП	55	709,67		158,81	41		
		Итого с НР и СП		3032,23		817,27			
2	3.18-6-2	Установка радиаторов стальных		0,01097	1626,63	157,05	364,23	233,37	23,42
		<i>100 кВт радиаторов и конвекторов</i>			695,02	37,58			12,61
		Объем: 0,01097=1,097/100							
		Коэфф. пересчёта: пункт	3.18-6-2						
		Коэфф. к ОЗП	28,67						
		Коэфф. к эксплуатации машин	12,73						

		Козфф. к материалам	12,64						
		Козфф. к ЗПМ	28,67						
		% НР	110	805,86		210,03	90		
		% СП	74	542,12		95,68	41		
		Итого с НР и СП		2974,61		669,94			
2,1	1.18-4-1134	Конвектор отопительный стальной напольный, с двумя низкими кожухами окрашенными порошковыми эмалями, с экраном, с боковыми присоединительными патрубками диаметром условного прохода 20 мм, с угловым терморегулирующим устройством расположенным на подводке, концевой, для двухтрубных систем отопления без замыкающего участка/однотрубных систем отопления с замыкающим участком, теплоотдача 1,650 кВт	0,58141	1032,29	0,00	4003,20	0,00	0,00	
		КОМПЛЕКТ		0,00	0,00			0,00	
		Козфф. пересчёта: пункт	1.18-4-1134						
3	6.65-10-3	Козфф. к материалам Смена санитарно-технических приборов унитаза с бачком	6,67 0,01	6509,50	0,00	1771,92	1692,96	0,00	
		100 компл.		5533,80	0,00			0,00	
		Объем: 0,01=1/100							
		Козфф. пересчёта: пункт	6.65-10-3						
		Козфф. к ОЗП	28,67						
		Козфф. к материалам	8,09						
		Козфф. к ЗПМ	28,67						
		% НР	110	6087,18		1523,66	90		
		% СП	74	4095,01		694,11	41		
		Итого с НР и СП		16691,69		3989,69			
4	3.17-5-4	Демонтаж раковин	0,4	16,82	1,49	149,97	125,00	8,08	
		1 комплект		10,22	0,35			4,30	
		Объем: 0,4=1*0,4							
		Козфф. пересчёта: пункт	3.17-5-4						
		Козфф. к ОЗП	28,67						
		Козфф. к эксплуатации машин	12,63						
		Козфф. к материалам	8,28						
		Козфф. к ЗПМ	28,67						
		% НР	110	11,63		112,50	90		
		% СП	74	7,82		51,25	41		
		Итого с НР и СП		36,27		313,72			
5	3.17-5-4	Установка раковин	1	16,82	1,49	374,89	312,50	20,08	
		1 комплект		10,22	0,35			10,61	
		Козфф. пересчёта: пункт	3.17-5-4						
		Козфф. к ОЗП	28,67						
		Козфф. к эксплуатации машин	12,63						
		Козфф. к материалам	8,28						
		Козфф. к ЗПМ	28,67						
		% НР	110	11,63		281,25	90		
		% СП	74	7,82		128,13	41		
		Итого с НР и СП		36,27		784,27			
5,1	1.17-1-34	Раковина стальная эмалированная без арматуры	1	144,19	0,00	1013,66	0,00	0,00	
		шт.		0,00	0,00			0,00	
		Козфф. пересчёта: пункт	1.17-1-34						
		Козфф. к материалам	7,03						
6	3.17-1-18	Демонтаж душевых кабин с пластиковыми поддонами	0,4	94,46	9,17	776,36	679,48	40,00	
		1 комплект		55,53	1,01			12,33	
		Объем: 0,4=1*0,4							

3.17-1-18	Козфф. пересчёта: пункт	3.17-1-18							
	Козфф. к ОЗП	28,67							
	Козфф. к эксплуатации машин	10,23							
	Козфф. к материалам	4,78							
	Козфф. к ЗПМ	28,67							
	% НР	110	62,19	611,53	90				
	% СП	74	41,84	278,59	41				
	Итого с НР и СП	198,49	198,49	1666,48					
7	Установка душевых кабин с пластиковыми поддонами	1	94,46	1941,00	1698,70	100,05			
	Итого	1	55,53	1,01	30,96				
3.17-1-18	Козфф. пересчёта: пункт	3.17-1-18							
	Козфф. к ОЗП	28,67							
	Козфф. к эксплуатации машин	10,23							
	Козфф. к материалам	4,78							
	Козфф. к ЗПМ	28,67							
	% НР	110	62,19	1528,83	90				
	% СП	74	41,84	696,47	41				
	Итого с НР и СП	198,49	198,49	4166,30					
7,1	Кабины душевые с каркасом из алюминиевого профиля и стенками из ударопрочного поликарбоната двухстенные с угловым входом без поддона, размер 800x800x1850 мм	1	1504,45	6845,25	0,00	0,00			
	Итого	1	0,00	0,00	0,00	0,00			
1.17-1-77	Козфф. пересчёта: пункт	1.17-1-77							
	Козфф. к материалам	4,55							
	Очистка участка от мусора	0,287	39,96	344,33	344,33	0,00			
8	Объем: 0,287=28,7/100	100 м2	39,96						
3.47-1-4	Козфф. пересчёта: пункт	3.47-1-4							
	Козфф. к ОЗП	28,67							
	Козфф. к ЗПМ	156	62,34	316,78	92				
	% НР	84	33,57	141,18	41				
	% СП		135,86	802,29					
	Итого с НР и СП	0,387	93,77	623,45	210,15	413,30			
9	Погрузка вручную мусора, приравненного к бытовому, в самосвал	1 т	18,09						
6.66-87-1	Козфф. пересчёта: пункт	6.66-87-1							
	Козфф. к ОЗП	28,67							
	Козфф. к эксплуатации машин	13,48							
	Козфф. к ЗПМ	28,67							
	% НР	91	34,39	157,61	75				
	% СП	70	26,45	86,16	41				
	Итого с НР и СП		154,61	867,22					
	Итого по разделу: Разное		25939,29	5683,82	604,93				
	Итого по смете: Ремонтные работы: г.Москва, вн.тер.г. муниципальный округ Беговой, Ленинградский пр-кт, д.34А, пом. №		322782,34	80597,09	4748,31				
	НДС 20%				299,60				
	Всего с НДС				1903,10				



Составил: М.Ю. Титова [Должность, подпись (инициалы, фамилия)]
 Проверил: В.В. Иванова [Должность, подпись (инициалы, фамилия)]

Приложение № 6. Акт осмотра.

ЭКСПЕРТНОЕ БЮРО
ВОТЭК

АКТ ОСМОТРА

Дата и время проведения осмотра: 21.11.2023г 10.00 - 11.00

Объект осмотра: жилое помещение (квартира)

расположенный по адресу: г Москва, вл. пер. г. Инженерный округ
Бетовой, Ленинградский пр-кт, д. 34А, пом. №

Во время проведения осмотра присутствовали:

Специалист

Строенков А. А.
(ФИО)

[Подпись]
(подпись)

Собственник/
доверенное лицо

(ФИО)

[Подпись]
(подпись)

Собственник/
доверенное лицо

(ФИО)

(подпись)

Уполномоченное лицо

(ФИО)

(подпись)

Уполномоченное лицо

(ФИО)

(подпись)

Приложение №7. Телеграмма.

ТЕЛЕГРАФ ОНЛАЙН

КОПИЯ ТЕЛЕГРАММЫ

МОСКВА 690043 91 17/11 1751=

УВЕДОМЛЕНИЕ ТЕЛЕГРАФОМ МОСКВА ПРОСП ЛЕНИНГРАДСКИЙ ДОМ 72 КОРП 4 ОБЩЕСТВО С ОГРАНИЧЕННОЙ ОТВЕТСТВЕННОСТЬЮ ФИРМА ИНТАЙМ=

УВЕДОМЛЯЕМ ВАС О ПРОВЕДЕНИИ 21.11.2023Г. В 10:00 ОСМОТРА КВАРТИРЫ ПО АДРЕСУ: : Г. МОСКВА, ВН.ТЕР.Г. МУНИЦИПАЛЬНЫЙ ОКРУГ БЕГОВОЙ, ЛЕНИНГРАДСКИЙ ПРОСПЕКТ, Д.34А, НЕЖ. ПОМ. НР НЕЗАВИСИМЫМ СПЕЦИАЛИСТОМ ДЛЯ ПРОВЕДЕНИЯ ИССЛЕДОВАНИЯ СООТВЕТСТВИЯ КАЧЕСТВА ОБЪЕКТА СТРОИТЕЛЬСТВА УСЛОВИЯМ ДОГОВОРА УЧАСТИЯ В ДОЛЕВОМ СТРОИТЕЛЬСТВЕ ОБЪЕКТА НЕДВИЖИМОГО ИМУЩЕСТВА НР 20-6.10 ОТ 30.10.2020Г., ТРЕБОВАНИЯМ ТЕХНИЧЕСКИХ РЕГЛАМЕНТОВ, ПРОЕКТНОЙ ДОКУМЕНТАЦИИ, ГРАДОСТРОИТЕЛЬНЫХ РЕГЛАМЕНТОВ И ИНЫМ ОБЯЗАТЕЛЬНЫМ ТРЕБОВАНИЯМ. ПРОСИМ ВАС НАПРАВИТЬ ПРЕДСТАВИТЕЛЯ НА ОСМОТР КВАРТИРЫ В УКАЗАННУЮ ДАТУ. ООО ЭКСПЕРТНОЕ БЮРО ВОТУМ-

ТЕЛЕГРАММА ОТПРАВЛЕНА С ПОМОЩЬЮ СЕРВИСА ТЕЛЕГРАФ ОНЛАЙН TELEGRAF.RU

КОПИЯ ВЕРНА

НАЧАЛЬНИК СМЕНЫ

17 11 2023

В



Сухомов Т.А.

