

ЭКСПЕРТНОЕ БЮРО

УТВЕРЖДАЮ:

Генеральный директор

ООО «Экспертное бюро «Вотум»

Иванова В.В.



ЗАКЛЮЧЕНИЕ СПЕЦИАЛИСТА

№ ЭФ5032/01-24

в области строительного-
технического исследования,
проведенного на объекте,
расположенном по адресу: г.
Москва, Кронштадтский б-р,
д. 8, к. 1.

Основание: Договор № ЭФ5032/01-24 от 25.01.2024г. между
«Вотум»

и ООО «Экспертное бюро

г. Москва
2024 г.

СОДЕРАНИЕ

1. ВВОДНАЯ ЧАСТЬ	2
1.1 Место и время проведения исследования:	2
1.2 Основания для производства исследования:	2
1.3 Объект исследования:	2
1.4 Сведения об экспертной организации:	2
1.5 Документы, представленные специалисту для производства исследования:	2
1.6 Сведения о лицах, присутствовавших при производстве исследования:	2
1.7 Сведения о специалисте:	2
1.8 Вопросы, поставленные перед специалистом:	3
1.9 Технические средства контроля и измерения, используемые при проведении исследования. 3	
1.10 Законодательные и нормативные акты Российской Федерации, специальная литература, использованные при проведении исследования:	4
1.11 Этапы исследования:	7
2. ИССЛЕДОВАТЕЛЬСКАЯ ЧАСТЬ	7
2.1 Сведения об объекте исследования.....	9
Исследование по Вопросу №1	10
Исследование по Вопросу №2	24
3. ВЫВОДЫ	28
Приложение №1. Фотографии, сделанные специалистом во время осмотра	29
Приложение №2. Копии документов, подтверждающих квалификацию специалиста	49
Приложение №3. Сертификаты, свидетельства о поверке.	64
Приложение №4 Документы экспертной организации	68
Приложение №5. Локальный сметный расчет.	74
Приложение № 6. Акт осмотра	92
Приложение №7. Телеграмма	93

1. ВВОДНАЯ ЧАСТЬ

1.1 Место и время проведения исследования:

Исследование проводилось по адресу: г. Москва, Кронштадтский б-р, д. 8, к. 1

Время проведения исследования: с 11.04.2024 г. по 02.05.2024 г.

Время производства натурального осмотра на объекте исследования: 11.04.2024 г. с 16 часов 30 минут по 18 часов 00 минут.

Адрес осуществления камеральной обработки данных: 119180, Россия, г. Москва, муниципальный округ Якиманка вн. тер. г., 1-й Голутвинский пер., д. 3-5, стр. 1, этаж 1, пом/ком I/12.

1.2 Основания для производства исследования:

Договор № ЭФ5032/01-24 от 25.01.2024г. между _____ и ООО «Экспертное бюро «Вотум».

1.3 Объект исследования:

Жилое помещение (квартира) _____, расположенное в многоквартирном жилом доме по адресу: г. Москва, Кронштадтский б-р, д. 8, к. 1, общей площадью 57,60 кв.м.

1.4 Сведения об экспертной организации:

ООО «Экспертное бюро «Вотум», адрес местонахождения: 119180, Россия, г. Москва, муниципальный округ Якиманка вн. тер. г., 1-й Голутвинский пер., д. 3-5, стр. 1, этаж 1, пом/ком I/12; ИНН/КПП 9706015686/ 770601001, ОГРН 1217700211750, e-mail: zakaz@votum.legal.

1.5 Документы, представленные специалисту для производства исследования:

Договор участия в долевом строительстве № Кронштадтский14-1.1(кв)-1/9/ _____ от 24.08.2021г.

1.6 Сведения о лицах, присутствовавших при производстве исследования:

О проведении специалистом натурального обследования заинтересованные стороны уведомлены экспертной организацией. На осмотре присутствовал собственник (см. Приложение №6), специалист – Кречетов А.Э. (см. Приложение №6). Застройщик ООО «Специализированный застройщик «Горизонт», о дате и времени проведения натурального осмотра был уведомлен телеграммой (см. Приложение №7). Представитель от застройщика на осмотр не явился.

1.7 Сведения о специалисте:

Титова Мария Юрьевна, имеет высшее образование (Московский государственный строительный университет, диплом бакалавра по направлению «Строительство», диплом № 9507718 0885619, рег. номер 7630Б, выдан 12.07.2018 года); (Московский государственный строительный университет, диплом магистра с отличием по направлению «Строительство», по специальности «Судебная строительно-техническая и стоимостная экспертизы объектов недвижимости», диплом № 9507704 0224323, рег. номер 2540М, выдан 16.07.2020 года).

Дополнительное образование:

- Удостоверение о повышении квалификации по программе «Ценообразование и сметное дело в строительстве с использованием программных комплексов Smeta.RU, ГРАНД-Смета» (ФГБОУ ВО НИУ МГСУ рег. номер У-2029/18, выдан 13.12.2018г.);

- Удостоверение о повышении квалификации по программе «Современная практика обследования зданий и сооружений. Государственный строительный надзор, строительный контроль и экспертиза строительства» (АО «МинМакс» рег. номер ПК 2104/04-01, №180001 509457, от 29.04.2021);

- Диплом о профессиональной переподготовке по программе «Судебная строительно-техническая и стоимостная экспертиза объектов недвижимости» (ЧОУ ДПО «Институт непрерывного образования», № 373100485623, рег. номер 194-2023, выдан 24.03.2023);

- Сертификат соответствия судебного эксперта (СДСНЭОиЭ ФАТРИМ «Палата судебных экспертов», № PS 003506, действителен с 24.03.2023 по 24.03.2026);

- Удостоверение судебного эксперта по специализации «Судебная строительно-техническая экспертиза» («Палата судебных экспертов», рег. номер 272/2023, действителен с 24.03.2023 по 24.03.2026).

Стаж работы по экспертной специальности – 5 лет.

Кречетов Андрей Эдуардович, имеет высшее образование (Московский государственный строительный университет, диплом бакалавра по направлению «Строительство», по специальности «Промышленное и гражданское строительство», диплом № 107704 0410310, рег.номер 14104Б, выдан 07.10.2022 года).

Стаж работы по экспертной специальности – 1 год.

1.8 Вопросы, поставленные перед специалистом:

1) Определить, соответствует ли качество объекта долевого строительства: жилого помещения (квартиры) , расположенного в многоквартирном жилом доме по адресу: г. Москва, Кронштадтский б-р, д. 8, к. 1, общей площадью 57,60 кв.м., условиям Договора участия в долевом строительстве № Кронштадтский14-1.1(кв)-1/9/ от 24.08.2021г., требованиям технических регламентов, СП, ГОСТ, проектной документации и градостроительных регламентов.

2) В случае выявления такого несоответствия, определить объем обнаруженных дефектов и стоимость их устранения с учетом работ, материалов и иных необходимых затрат.

1.9 Технические средства контроля и измерения, используемые при проведении исследования.

Для производства осмотра специалист применял следующие инструменты:

№	Внешний вид СИ	Характеристики СИ
I		<p><u>Цифровой уровень ADA ProLevel 60</u> для измерения углов наклона деталей и плоскостей. Удобно читаемый цифровой электронный дисплей отображает отклонение от горизонтали/вертикали, получая данные с встроенного датчика уклона (инклинометра). Для точной работы есть автоматическая калибровка. Данные отображаются в градусах, мм/м, %, in/ft. Для удобства работы есть режим “HOLD” - удержания результатов на дисплее и подсветка.</p> <p>Встроенные пузырьковые уровни позволяют вести двойной контроль совместно с электронным датчиком уклона или работать как с обычным уровнем. В основание встроены магниты для крепления на стальных конструкциях.</p>

		<p>Технические характеристики:</p> <ul style="list-style-type: none"> - Длина - 600 мм Точность измерений - 0,5 мм/м
2		<p><u>Линейка металлическая</u> используется для точного определения линейных размеров. Гибкий инструмент позволяет также определить длину объектов незначительной кривизны. Изделие оснащено отверстием для подвешивания.</p>
3		<p><u>Лазерный дальномер RGK D60</u> — это современный прибор для измерения расстояний до 60 метров, обладающий широким набором. Точность измерений — не менее ± 2 мм. Лазерный дальномер RGK D60 оснащён пузырьковым уровнем для гарантированного получения перпендикуляра. Блок памяти способен хранить до 100 полученных значений, включая длину, площадь и объём. С сохранёнными значениями можно выполнять те же арифметические действия, что и с текущими измерениями. Контрастный четырёхстрочный экран оснащён яркой подсветкой, которую можно включить и выключить отдельной кнопкой. В корпусе предусмотрены паз для закрепления ремешка на руку, винт на штатив 1/4" и откидная скоба. Измерение можно выполнять от четырёх разных точек отсчёта. Дальномер RGK D60 выполняет измерения: до задней кромки — при измерении длины помещения; до передней кромки — удобно осуществлять разметку; до винта — расстояние определяется точно до центра штатива; до конца откидной скобы — для определения расстояния из углов.</p>

Также специалистом использовались:

- фиксирующая аппаратура – камера Xiaomi Redmi Note 8T 48 Мп с широкоугольным и телеобъективом;
- персональный компьютер;
- ручка, карандаш, планшет, листы бумаги.

Копии сертификатов о калибровке и поверке представлены в Приложении № 3.

Фотографии, сделанные во время натурального осмотра, приведены в Приложении № 1.

1.10 Законодательные и нормативные акты Российской Федерации, специальная литература, использованные при проведении исследования¹:

- 1) Градостроительный кодекс Российской Федерации от 29.12.2004 N 190-ФЗ (ред. от 04.08.2023) (с изм. и доп., вступ. в силу с 01.09.2023);

¹ Указанные источники нормативно-технической документации использовались в той части и в той мере, которые были необходимы для решения поставленных вопросов. Указанный перечень не является исчерпывающим и представляет из себя справочную информацию характеризующую полноту исследований. Для проведения исследований использовались либо действующие нормативные документы, либо их актуализированные версии (СП- своды правил), документы прекратившие свое действие на территории РФ использовались справочно.

- 2) Федеральный закон Российской Федерации от 30 декабря 2009 г. N 384-ФЗ «Технический регламент о безопасности зданий и сооружений» (с изм. на 2 июля 2013 года);
- 3) Федеральный закон Российской Федерации от 31 мая 2001 г. N 73-ФЗ «О государственной судебно-экспертной деятельности в Российской Федерации» (с изм. на 1 июля 2021 года);
- 4) Федеральный закон Российской Федерации 123-ФЗ «Технический регламент о требованиях пожарной безопасности» (с изменениями на 14 июля 2022 года) (редакция, действующая с 1 марта 2023 года);
- 5) Постановление Правительства РФ от 28 мая 2021 г. N 815 «Об утверждении перечня национальных стандартов и сводов правил (частей таких стандартов и сводов правил), в результате применения которых на обязательной основе обеспечивается соблюдение требований Федерального закона «Технический регламент о безопасности зданий и сооружений», и о признании утратившим силу постановления Правительства Российской Федерации от 4 июля 2020 г. N 985 (с изменениями на 20 мая 2022 года)»;
- 6) АО «ЦНИИПРОМЗДАНИЙ». Пособие по обследованию строительных конструкций зданий;
- 7) «Дефекты и методы их устранения в конструкциях и сооружениях». И.А. Физдель, Издательство литературы по строительству, Москва 1970 г.;
- 8) «Методики исследования объектов судебной строительной-технической экспертизы». Гос. учреждение Рос. федер. центр судеб. экспертизы, Бутырин А.Ю., Луковкина О.В., Попов А.Н., Чудиёвич А.Р., Библиотека эксперта, Москва 2007;
- 9) «Рекомендации по оценке надежности строительных конструкций зданий и сооружений по внешним признакам». Изд. ЦНИИпромзданий, Москва 2001;
- 10) «Сборник методических рекомендаций по производству судебных строительной-технических экспертиз». Министерство Юстиции РФ ФЦСЭ. Под ред. А.Ю. Бутырина. Москва 2012;
- 11) «Сборник учебно-методических пособий по судебной строительной-технической экспертизе». Под ред. А.Ю. Бутырина, Библиотека эксперта, Москва 2011;
- 12) «Судебная экспертиза в гражданском, арбитражном, административном и уголовном процессе». 4-е изд., перераб. и доп. - М.: Норма – ИНФРА-М, Е.Р. Россинская, 2019;
- 13) «Теория и практика судебной строительной-технической экспертизы». И.Д. Городец., Бутырин А.Ю. 2006;
- 14) «Типология зданий и сооружений». Изд. центр «Академия». 2008 г. И.А. Синянский, Н.И. Манешина;
- 15) ГОСТ 475-2016 «Блоки дверные деревянные и комбинированные. Общие технические условия (с Поправкой)»;
- 16) ГОСТ 538-2014 «Изделия замочные и скобяные. Общие технические условия (с Поправкой)»;
- 17) ГОСТ 13996-2019 «Плитки керамические. Общие технические условия»;
- 18) ГОСТ 15167-93 «Изделия санитарные керамические. Общие технические условия (с Изменением N 1)»;
- 19) ГОСТ 19111-2001 «Изделия погонажные профильные поливинилхлоридные для внутренней отделки. Технические условия»;
- 20) ГОСТ 23166-99 «Блоки оконные. Общие технические условия» (с Изменением N 1, с Поправкой);
- 21) ГОСТ 24866-2014 «Стеклопакеты клееные. Технические условия (с Изменением N 1, с Поправкой)»;

- 22) ГОСТ Р 58945-2020 «Система обеспечения точности геометрических параметров в строительстве. Правила выполнения измерений параметров зданий и сооружений»;
- 23) ГОСТ Р 58939-2020 «Система обеспечения точности геометрических параметров в строительстве. Правила выполнения измерений. Элементы заводского изготовления»;
- 24) ГОСТ 30245-2003 «Профили стальные гнутые замкнутые сварные квадратные и прямоугольные для строительных конструкций. Технические условия (с Поправкой)»;
- 25) ГОСТ 30673-2013 «Профили поливинилхлоридные для оконных и дверных блоков. Технические условия»;
- 26) ГОСТ 30674-99 «Блоки оконные из поливинилхлоридных профилей. Технические условия (с Поправкой)»;
- 27) ГОСТ 30777-2012 «Устройства поворотные, откидные, поворотно-откидные, раздвижные для оконных и балконных дверных блоков. Технические условия»;
- 28) ГОСТ 31173-2016 «Блоки дверные стальные. Технические условия (с Поправкой)»;
- 29) ГОСТ 31311-2022 «Приборы отопительные. Общие технические условия»;
- 30) ГОСТ 34378-2018 «Конструкции ограждающие светопрозрачные. Окна и двери. Производство монтажных работ, контроль и требования к результатам работ»;
- 31) ГОСТ 30971-2012 «Швы монтажные узлов примыкания оконных блоков к стеновым проемам. Общие технические условия (с Поправкой)»;
- 32) СП 13-102-2003 «Правила обследования несущих строительных конструкций зданий и сооружений»;
- 33) СП 29.13330.2011 «Полы. Актуализированная редакция СНиП 2.03.13-88 (с Изменениями N 1,2,3)»;
- 34) СП 54.13330.2022 «Здания жилые многоквартирные СНиП 31-01-2003»;
- 35) СП 70.13330.2012 «Несущие и ограждающие конструкции. Актуализированная редакция СНиП 3.03.01-87 (с Изменениями N 1, 3, 4)»;
- 36) СП 71.13330.2017 «Изоляционные и отделочные покрытия. Актуализированная редакция СНиП 3.04.01-87 (с Изменением N 1,2)»;
- 37) СП 73.13330.2016 «Внутренние санитарно-технические системы зданий. СНиП 3.05.01-85 (с Изменением N 1)»;
- 38) ГОСТ 25772-2021 «Ограждения металлические лестниц, балконов, крыш, лестничных маршей и площадок. Общие технические условия (с Поправками)»;
- 39) ГОСТ 30970-2014 «Блоки дверные из поливинилхлоридных профилей. Общие технические условия»;
- 40) ГОСТ 9.032-74 «Единая система защиты от коррозии и старения (ЕСЗКС). Покрытия лакокрасочные. Группы, технические требования и обозначения (с Изменениями N 1-4)»;
- 41) СТО НОСТРОЙ 2.23.62-2012 «Конструкции ограждающие светопрозрачные. ОКНА. Часть 2. Правила производства монтажных работ, контроль и требования к результатам работ (с Поправкой)».
- 42) ГОСТ 21519-2022 «Блоки оконные из алюминиевых профилей. Технические условия (с Поправкой)».
- 43) ГОСТ Р 59690-2021 «Материалы и комплектующие для натяжных потолков. Общие технические условия».
- 44) ГОСТ 6810-2002 «Обои. Технические условия (с Поправкой, с Изменением N 1)».
- 45) ТТК «Облицовка стен ванных комнат глазурованной плиткой».
- 46) ТУ 5772-005-88742502-2003 «Панели облицовочные. Элементы крепления и стыковки из поливинилхлорида для наружной отделки стен».

47) СП 2.1.3678-20 «Санитарно-эпидемиологические требования к эксплуатации помещений, зданий, сооружений, оборудования и транспорта, а также условиям деятельности хозяйствующих субъектов, осуществляющих продажу товаров, выполнение работ или оказание услуг (с изменениями на 14 апреля 2022 года)».

48) ГОСТ 24404-80 «Изделия из древесины и древесных материалов. Покрытия лакокрасочные. Классификация и обозначения».

49) ГОСТ Р 59654-2021 «Детали профильные из древесины и древесных материалов для строительства. Технические условия».

50) ГОСТ 32548-2013 «Вентиляция зданий. Воздухораспределительные устройства. Общие технические условия (Переиздание)».

51) ГОСТ 32412-2013 «Трубы и фасонные части из непластифицированного поливинилхлорида для систем внутренней канализации. Технические условия».

52) ГОСТ 23695-2016 «Приборы санитарно-технические стальные эмалированные. Технические условия (Переиздание)».

53) ГОСТ 19681-2016 «Арматура санитарно-техническая водоразборная. Общие технические условия (с Изменением N 1)».

54) ТР 114-01 «Технические рекомендации по технологии устройства покрытия пола из ламинат-паркета».

55) ГОСТ 30494-2011 «Здания жилые и общественные. Параметры микроклимата в помещениях (Переиздание с Поправкой, с Изменением N 1)».

1.11 Этапы исследования:

- анализ предоставленной в распоряжение специалиста документации для составления плана проведения исследования, изучение правовых и технических документов, относящихся к обследуемому объекту;

- натурное обследование, выезд специалиста на исследуемый объект для визуального осмотра и изучения фактического состояния ремонтно-строительных работ, выполненных в рамках заключенного Договора;

- опрос заинтересованных лиц;

- анализ и систематизация результатов, полученных при изучении предоставленной в распоряжение специалиста документации, правовых и технических документов, относящихся к обследуемому объекту, сведений по результатам выезда на объект и визуального осмотра, а также изучения фактического состояния строительных работ, выполненных в рамках заключенного Договора;

- расчет стоимости ремонтно-отделочных работ в случае выявления недостатков строительных работ на объекте;

- формулирование выводов и оформление заключения специалиста.

2. ИССЛЕДОВАТЕЛЬСКАЯ ЧАСТЬ

Настоящее заключение специалиста может быть использовано как доказательство в судебных или внесудебных спорах. Информировем, что после вступления в силу ст. 41 ФЗ «О государственной судебно-экспертной деятельности», судебно-экспертная деятельность может проводиться не только государственными, но и негосударственными экспертными учреждениями. Выводы, содержащиеся в настоящем заключении, ограничиваются следующими условиями:

1) Настоящее заключение достоверно в полном объеме в указанных в задании на исследование целях.

2) В процессе исследования предполагалось, что предоставленная Заказчиком информация является точной и достоверной. Специальная экспертиза (почерковедческая, техническая экспертиза документов, автороведческая и пр.) предоставленных документов не производилась.

3) АО «Экспертное бюро «Вотум» гарантирует конфиденциальность информации, полученной в процессе исследования, за исключением случаев, предусмотренных законодательством Российской Федерации.

Настоящее исследование проводилось в соответствии, с учетом положений и требований, данных специальной литературы, в частности по строительно-технической и документарной экспертизе, действующим положениям СП, ГОСТ, положений об охране труда и окружающей среды в Российской Федерации. При формулировке выводов по поставленным вопросам специалист использовал результаты специальных исследований и общепринятые научные положения, отраженные в специальной и методической литературе по строительству.

Основные методы проведения исследований:

1) Анализ — метод исследования, характеризующийся выделением и изучением отдельных частей объектов исследования.

2) Синтез — процесс соединения или объединения ранее разрозненных вещей или понятий в целое или набор. Синтез есть способ собрать целое из функциональных частей как антипод анализа — способа разобрать целое на функциональные части.

3) Измерительный метод, основанный на информации, получаемой с использованием технических измерительных средств. Результаты непосредственных измерений при необходимости приводятся путем соответствующих пересчетов к нормальным или стандартным условиям, например, к нормальной температуре, нормальному атмосферному давлению и тому подобное. С помощью измерительного метода определяются значения показателей: масса изделия, сила тока, длина предмета, скорость автомобиля и др.

4) Регистрационный метод, основан на использовании информации, получаемой путем подсчета числа определенных событий, предметов или затрат, например, количества отказов изделия при испытаниях, числа частей сложного изделия (стандартных, унифицированных, оригинальных, защищенных авторскими свидетельствами или патентами и т.п.). Этим методом определяются показатели надежности, стандартизации и унификации, патентно-правовые и др.

5) Расчетный метод, при котором значения качественных или количественных показателей вычисляются по значениям параметров исследуемого образца, найденным другими методами. Для этого необходимо иметь теоретические или эмпирические зависимости показателей «качества» от параметров исследуемого образца.

6) Органолептический метод основан на анализе восприятия органов чувств (зрения, обоняния, осязания, слуха, вкуса) без применения технических измерительных или регистрационных средств. Органы чувств человека выдают информацию о соответствующих ощущениях. На основе имеющегося опыта проводится анализ этих ощущений и находится значение показателя качества. Поэтому точность метода зависит от квалификации, опыта и способностей лиц, проводящих оценку. При органолептическом методе могут использоваться технические средства, повышающие разрешающие способности органов чувств (лупа, микроскоп, слуховая трубка и т.п.). Метод широко применяется для определения качественных показателей исследуемого образца или объекта. Обычно органолептический метод применяется совместно с экспертным.

7) Документальный метод — это исследование учетных документов, различные исследования этих документов, проверка нормативной правовой базы их составления и т.д.

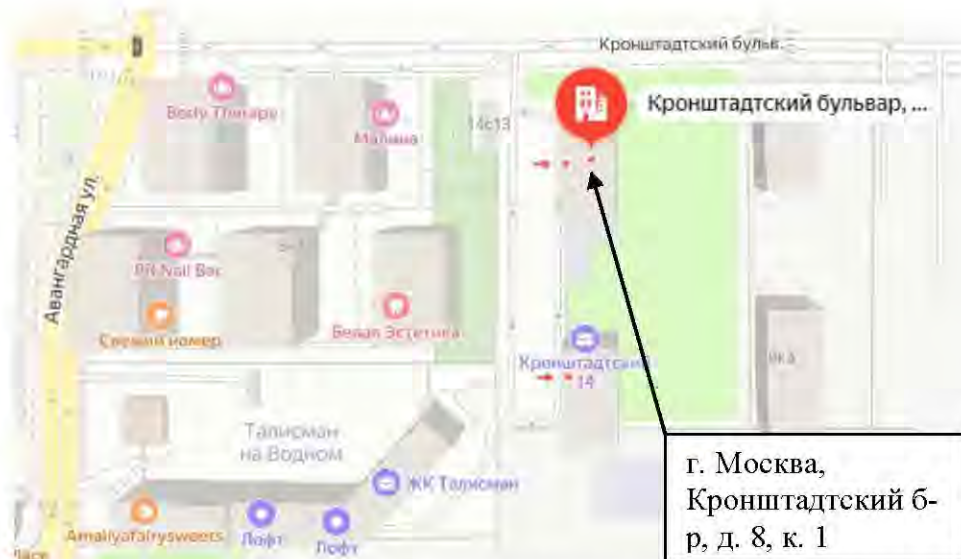
8) Экспертный метод - метод основанный на учете мнений специалистов-экспертов. Метод применяют в тех случаях, когда показатели качества не могут быть определены другими методами из-за недостаточного количества информации, необходимости разработки специальных технических средств и т.п. Экспертный метод является совокупностью нескольких различных методов, которые представляют собой его модификации. Известные разновидности экспертного метода применяются там, где основой решения является коллективное решение компетентных людей (экспертов). Квалификация эксперта определяется не только знанием предмета обсуждения. Учитываются специфические возможности эксперта. Например, в пищевой промышленности при оценке качества продуктов питания учитывают возможности эксперта воспринимать вкус, запах, а также его состояние здоровья. Эксперты, оценивающие эстетические и эргономические показатели качества, должны быть хорошо осведомлены в области художественного конструирования. При использовании экспертного метода для оценки качества формируют рабочую и экспертную группы. Рабочая группа организует процедуру опроса экспертов, собирает анкеты, обрабатывает и анализирует экспертные оценки.

При проведении исследования для подготовки ответа на вопросы был использован комбинированный метод, т.е. органолептический метод в совокупности с измерительным методом. Специалист, основываясь на своих знаниях, навыках и опыте, используя имеющуюся в его распоряжении информацию об объекте исследования, проанализировал количественные и качественные характеристики объекта исследования, провёл их идентификацию по основным признакам.

2.1 Сведения об объекте исследования

Жилое помещение (квартира) , расположенное в многоквартирном жилом доме по адресу: г. Москва, Кронштадтский б-р, д. 8, к. 1, общей площадью 57,60 кв.м.

Объект исследования представляет собой двухкомнатное помещение с коридором, кухней, спальней, кабинетом, санузлом, ванной комнатой. Квартира расположена в многоквартирном жилом доме. В квартире застройщиком выполнен ремонт (по отделке). В коридоре, кухне, спальне, кабинете выполнена отделка стен обоями под окраску; в ванной комнате, санузле стены облицованы керамической плиткой. Напольное покрытие в спальне, кабинете, коридоре, кухне выполнено из ламината, в ванной комнате, санузле – из керамической плитки.



Объект исследования, согласно общему осмотру, готов к эксплуатации. Необходимо отметить, что на момент освидетельствования объекта экспертизы (квартира) используется для проживания людей.

Исследование по Вопросу №1

Вопрос 1: Определить, соответствует ли качество объекта долевого строительства: жилого помещения (квартиры) , расположенного в многоквартирном жилом доме по адресу: г. Москва, Кронштадтский б-р, д. 8, к. 1, общей площадью 57,60 кв.м., условиям Договора участия в долевом строительстве № Кронштадтский14-1.1(кв)-1/9/ от 24.08.2021г., требованиям технических регламентов, СП, ГОСТ, проектной документации и градостроительных регламентов.

Для ответа на данный вопрос специалист проанализировал документацию, предоставленную заказчиком, а также произвёл натурный осмотр объекта исследования. В связи с тем, что ООО «Специализированный застройщик «Горизонт», согласно Договора участия в долевом строительстве № Кронштадтский14-1.1(кв)-1/9/ от 24.08.2021г., является застройщиком и производит выпуск строительной продукции, то к квартире, которая является предметом Договора, применяются строительные нормативы (ГОСТ, СП, проектная документация и т.д.). Основными документами, которые регламентируют качество строительной продукции являются:

- *Технический регламент о безопасности зданий и сооружений от 30.12.2009 N 384-ФЗ (с изменениями на 2 июля 2013 года);*

- *Градостроительный кодекс Российской Федерации от 29.12.2004 N 190-ФЗ (ред. от 04.08.2023) (с изм. и доп., вступ. в силу с 01.09.2023);*

- *Постановление Правительства РФ от 28 мая 2021 г. N 815 «Об утверждении перечня национальных стандартов и сводов правил (частей таких стандартов и сводов правил), в результате применения которых на обязательной основе обеспечивается соблюдение требований Федерального закона «Технический регламент о безопасности зданий и сооружений», и о признании утратившим силу постановления Правительства Российской Федерации от 4 июля 2020 г. N 985 (с изменениями на 20 мая 2022 года)».*

С учетом того, что объектом исследования является квартира с **отделкой**, то есть полностью пригодная к эксплуатации, для отделочных работ также применяется документ, который регламентирует качество отделочных работ и с помощью которого можно определить недостатки при отделочных работах, а именно:

- СП 71.13330.2017 *Изоляционные и отделочные покрытия. Актуализированная редакция СНиП 3.04.01-87.*

Кроме того, специалист проанализировал информацию, содержащуюся в Договоре участия в долевом строительстве № Кронштадтский14-1.1(кв)-1/9/ от 24.08.2021г. В соответствии с Приложением №1-а к указанному Договору, в Объекте долевого строительства выполняются следующие отделочные работы по помещениям:

1. Санузлы

1.1. Полы:

- Укладка керамической плитки в объеме проекта

1.2. Потолки:

- Установка натяжного или подвесного потолка, или окраска потолков водоэмульсионной
- краской или листовой ЛДСП панелью

1.3. Стены:

- Укладка керамической плитки в объеме проекта

1.4. Проемы:

- Установка вентиляционных решеток в объеме проекта

1.5. Оконечные устройства электрики:

- Установка оконечных устройств в объеме проекта

1.6. Сантехнические работы:

- В квартирах с двумя С/У: Установка Ванны по проекту (Душевой поддон не устанавливается)
- В квартирах с одним С/У: установка Ванны или Душевого поддона в зависимости от
- проекта
- Монтаж водопровода и канализации с установкой запорной арматуры в объеме проекта.
- Установка унитазов, раковин и смесителей в объеме проекта
- Устройство экрана под ванны

2. Жилые комнаты, кухни, холлы и внутриквартирные коридоры

2.1. Полы:

- Укладка керамической плитки в объеме проекта
- Установка плинтуса
- Установка порогов
- Устройство полов из ламината в объеме проекта

2.2. Потолки:

- Установка натяжного потолка или окраска потолков водоэмульсионной краской в соответствии с проектом

2.3. Стены:

- Оклеивка стен обоями

2.4. Проемы:

- Окраска откосов
- Установка вентиляционных решеток в объеме проекта
- Установка межкомнатных дверей со скобяными изделиями в объеме проекта
- Установка подоконников

2.5. Стояки отопления:

- Окраска стояков отопления
- Установка заглушек

2.6. Оконечные устройства электрики:

- Установка оконечных устройств в объеме проекта

Согласно раздела 5 СП 13-102-2003 «Правила обследования несущих строительных конструкций зданий и сооружений» (Этапы проведения обследований и состав работ):

«5.1 Обследование строительных конструкций зданий и сооружений проводится, как правило, в три связанных между собой этапа:

- *подготовка к проведению обследования;*
- *предварительное (визуальное) обследование;*
- *детальное (инструментальное) обследование.*

5.2 Состав работ и последовательность действий по обследованию конструкций независимо от материала, из которого они изготовлены, на каждом этапе включают:

Подготовительные работы:

- *ознакомление с объектом обследования, его объемно-планировочным и конструктивным решением, материалами инженерно-геологических изысканий;*

- *подбор и анализ проектно-технической документации;*

- *составление программы работ (при необходимости) на основе полученного от заказчика технического задания. Техническое задание разрабатывается заказчиком или проектной организацией и, возможно, с участием исполнителя обследования. Техническое задание утверждается заказчиком, согласовывается исполнителем и, при необходимости, проектной организацией - разработчиком проекта задания.*

Предварительное (визуальное) обследование:

- *сплошное визуальное обследование конструкций зданий и выявление дефектов и повреждений по внешним признакам с необходимыми замерами и их фиксация.*

Детальное (инструментальное) обследование:

- *работы по обмеру необходимых геометрических параметров зданий, конструкций, их элементов и узлов, в том числе с применением геодезических приборов;*

- *инструментальное определение параметров дефектов и повреждений;*

- *определение фактических прочностных характеристик материалов основных несущих конструкций и их элементов;*

- *измерение параметров эксплуатационной среды, присущей технологическому процессу в здании и сооружении;*

- *определение реальных эксплуатационных нагрузок и воздействий, воспринимаемых обследуемыми конструкциями с учетом влияния деформаций грунтового основания;*

- *определение реальной расчетной схемы здания и его отдельных конструкций;*

- *определение расчетных усилий в несущих конструкциях, воспринимающих эксплуатационные нагрузки;*

- *расчет несущей способности конструкций по результатам обследования;*

- *камеральная обработка и анализ результатов обследования и поверочных расчетов;*

- *анализ причин появления дефектов и повреждений в конструкциях;*

- *составление итогового документа (акта, заключения, технического расчета) с выводами по результатам обследования;*

• разработка рекомендаций по обеспечению требуемых величин прочности и деформативности конструкций с рекомендуемой, при необходимости, последовательностью выполнения работ.

Некоторые из перечисленных работ могут не включаться в программу обследования в зависимости от специфики объекта исследования, его состояния и задач, определенных техническим заданием. Исходя из вышеизложенных этапов, специалист произвел детальное (инструментальное) обследование с применением специальной приборной базы. Согласно детального (инструментального) обследования объекта исследования специалист выявил ряд дефектов.

Дефект - отдельное несоответствие конструкций какому-либо параметру, установленному проектом или нормативным документом (СНиП, ГОСТ, ТУ, СН и т.д.). Указанный термин дан в соответствии с СП 13-102-2003 «Правила обследования несущих строительных конструкций зданий и сооружений зданий» / Госстрой России. – М.: ГУП ЦПП, 2005.

Ниже в Таблице №1 специалист описал выявленные им дефекты, несоответствия действующей нормативной документации (СП, ГОСТ) в области строительства на момент осмотра Квартиры.

Таблица №1. Несоответствие дефектов действующим нормативным документам.

№ п/п	Описание дефекта	Нарушение требований Нормативных документов (СП, ГОСТ, и тд)
1	<p>Стены, оклеенные обоями, в коридоре, кухне, спальне, кабинете имеют отклонения по уровню вертикальности. Отклонения составляют 5 мм. Фото № 8-11.</p>	<p>Нарушение требований СП 71.13330.2017 «Изоляционные и отделочные покрытия. Актуализированная редакция СНиП 3.04.01-87 (с Изменением N 1,2)»: «7.6.1 Качество поверхности, подготовленной для оклейки обоями, должно соответствовать требованиям заказчика. Рекомендуемые параметры (в соответствии с выбранным типом обоев) приведены в таблице 7.5.</p> <p>7.3.7 После проведения штукатурных и (или) шпатлевочных отделочных работ качество полученной поверхности должно соответствовать требованиям заказчика. Рекомендуемые параметры приведены в таблице 7.5.» (таблица 7.5 представлена ниже)</p> <p>«7.2.13 Качество производства штукатурных работ должно соответствовать требованиям заказчика. В случае если критерии оценки качества штукатурных работ заказчиком не установлены, допускается руководствоваться требованиями, установленными в таблице 7.4, а для СФТК - требованиями, установленным СП 293.1325800. Категорию качества поверхности устанавливает проектом и оценивают согласно таблице 7.5. Категории качества поверхности К3 и К4 устанавливаются только для высококачественной штукатурки.» (таблица 7.4 представлена ниже)</p>
2	<p>На настенной керамической плитке в ванной комнате, санузле имеются дефекты (загрязнения). Фото № 12-13.</p>	<p>Нарушение требований СП 71.13330.2017 «Изоляционные и отделочные покрытия. Актуализированная редакция СНиП 3.04.01-87 (с Изменением N 1,2)»: «8.9.2 Основные требования, которые необходимо выполнять при устройстве покрытий из плит (плиток) и унифицированных блоков, устанавливаются заказчиком. Рекомендуемые параметры приведены в таблице 8.7.</p> <p>Раствор или бетон, выступивший из швов, должен быть удален с покрытия заподлицо с его поверхностью до его</p>

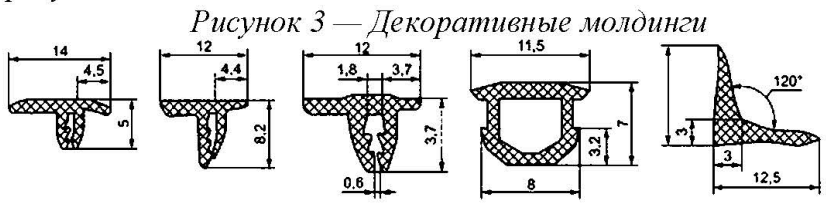
		затвердевания (при использовании горячей мастики - сразу после остывания, холодной мастики - сразу после выступления из швов) - из Таблицы 8.7 - Требования к покрытиям из плит и блоков
3	Затирка настенной плитки в ванной комнате, санузле выполнена с нарушениями. Фото № 14-15.	<p>Нарушение требований СП 71.13330.2017 «Изоляционные и отделочные покрытия. Актуализированная редакция СНиП 3.04.01-87 (с Изменением N 1,2)»: «7.4.13 Швы облицовки должны быть ровными, одинаковой ширины...».</p> <p>Нарушение требований ТР 98-99 «Технические рекомендации по технологии устройства облицовок стен и покрытий полов из крупноформатных керамических плиток»: «6.3. Швы между плитками должны быть заполненными, прямолинейными, взаимно перпендикулярными и одинаковой ширины.</p> <p>6.4. Отклонения ширины шва от заданной проектом +/- 0,5 мм.»</p>
4	Частично отсутствует настенная керамическая плитка за ванной в ванной комнате. Фото № 16.	Нарушение условий договора участия в долевом строительстве № Кронштадтский14-1.1(кв)-1/9/3(2) (АК) от 24.08.2021г.
5	Устройство напольного покрытия из ламината имеет превышение отклонения поверхности от плоскости в коридоре, кабинете, кухне, спальне. При измерении уровнем превышение составило 5-6 мм. Фото № 17-20.	<p>Нарушение требований ТР 114-01 «Технические рекомендации по технологии устройства покрытия пола из ламинат-паркета»: «7.3 Горизонтальность и ровность поверхности покрытия пола проверяют уровнем и контрольной 2-х метровой рейкой. Величина просвета между рейкой и покрытием при проверке в любом направлении не должна превышать 2 мм.»</p> <p>Нарушение требований «Полы. Технические требования и правила проектирования, устройства, приемки, эксплуатации и ремонта»: «11.17. Поверхность покрытия пола должна быть ровной. Отклонение поверхности покрытия пола от горизонтальной плоскости на длине 2 м не должна превышать для покрытий:</p> <p>- полимерных мастичных, дощатых, паркетных, из ламината, из линолеума, из рулонных материалов на основе синтетических волокон - 2 мм»</p>
6	Загрязнение затирочным раствором напольной керамической плитки в санузле, ванной комнате. Фото № 21-22.	Нарушение требований СП 71.13330.2017 «Изоляционные и отделочные покрытия. Актуализированная редакция СНиП 3.04.01-87 (с Изменением N 1,2)»: «Раствор или бетон, выступивший из швов, должен быть удален с покрытия заподлицо с его поверхностью до его затвердевания (при использовании горячей мастики - сразу после остывания, холодной мастики - сразу после выступления из швов)» - из Таблицы 8.7 - Требования к покрытиям из плит и блоков
7	Затирка напольной плитки выполнена с нарушениями в санузле, ванной комнате: неполное заполнение шовного пространства	<p>Нарушение требований СП 71.13330.2017 «Изоляционные и отделочные покрытия. Актуализированная редакция СНиП 3.04.01-87 (с Изменением N 1,2)»: «7.4.13 Швы облицовки должны быть ровными, одинаковой ширины...».</p> <p>Нарушение требований ТР 98-99 «Технические рекомендации по технологии устройства облицовок стен и покрытий полов из крупноформатных керамических</p>

	затирачным составом, каверны. Фото № 23-24.	плиток»: «6.3. Швы между плитками должны быть заполненными, прямолинейными, взаимно перпендикулярными и одинаковой ширины. 6.4. Отклонения ширины шва от заданной проектом +/- 0,5 мм.»
8	Дефекты (загрязнения, механические повреждения) напольного плитуса ПВХ в коридоре, кухне, спальне, кабинете. Фото № 25-28.	Нарушение требований ГОСТ 19111-2001 «Изделия погонажные профильные поливинилхлоридные для внутренней отделки. Технические условия»: «4.1.5 На лицевой поверхности изделий не допускаются напыльы, бугорки, раковины, царапины и пятна. Кромки и торцы не должны иметь местных искривлений, надрывов и зазубрин.»
9	Загрязнения, царапины, сколы на поверхности ламината в спальне, кухне, кабинете, коридоре. Фото №№ 29-31, 59.	Нарушение требований СП 71.13330.2017 «Изоляционные и отделочные покрытия. Актуализированная редакция СНиП 3.04.01-87 (с Изменением N 1,2)»: «8.14.1 Готовые покрытия пола должны соответствовать требованиям заказчика. Рекомендуемые параметры приведены в таблице 8.15* «Требования к готовому покрытию пола» (таблица 8.15 представлена ниже)
10	Механические повреждения напольного металлического плитуса в санузле, ванной комнате. Фото № 32-33.	Нарушение требований ГОСТ 30245-2003 «Профили стальные гнутые замкнутые сварные квадратные и прямоугольные для строительных конструкций. Технические условия (с Поправкой)»: «4.7 Трещины, закаты, глубокие риски и другие повреждения на поверхности профилей не допускаются. Незначительная шероховатость, забоины, вмятины, мелкие риски, тонкий слой окислы и отдельные волосовины не должны препятствовать выявлению поверхностных дефектов и выводить толщину стенки поперечного сечения профиля за пределы допускаемых отклонений.»
11	Ламинат прогибается при ходьбе в спальне, кухне, коридоре, кабинете.	Нарушение требований ГОСТ 31173-2016 «Блоки дверные стальные. Технические условия (с Поправкой)»: «5.3.11 Внешний вид изделий: цвет, допустимые дефекты поверхности облицовочных материалов и окрашенных элементов (риски, царапины и др.) должен соответствовать образцам-эталонам , утвержденным руководителем предприятия-изготовителя. Различия в цвете, глянце и дефекты поверхности, видимые невооруженным глазом с расстояния 0,6-0,8 м при естественном освещении не менее 300 лк, не допускаются. »
12	Напольная керамическая плитка имеет изменение звучания (пустоты) при простукивании в санузле, ванной комнате.	Нарушение требований СП 71.13330.2017 «Изоляционные и отделочные покрытия. Актуализированная редакция СНиП 3.04.01-87 (с Изменением N 1,2)»: «8.9.1 Плиты (плитки) цементно-бетонные, цементно-песчаные, мозаично-бетонные, асфальтобетонные, керамические (керамогранитные), каменно-литые, чугунные, стальные, из природного камня и унифицированных блоков следует укладывать сразу после устройства соединительной прослойки из раствора, бетона, горячих мастик, готовых к применению материалов на водорастворимых полимерах и реактивных смолах... В случае

		<p>использования в качестве прослойки тиксотропных материалов допускается дополнительно наносить данный материал на обратную сторону укладываемого элемента для обеспечения беспустотной укладки».</p> <p>«8.14.1 Готовые покрытия пола должны соответствовать требованиям заказчика. Рекомендуемые параметры приведены в таблице 8.15.» (таблица 8.15 представлена ниже)</p>																	
13	<p>На лицевой поверхности подоконной доски в кухне, спальне, кабинете имеются дефекты (царапины, вмятины, загрязнения). Фото № 34-36.</p>	<p>Нарушение требований ГОСТ 30673-2013 «Профили поливинилхлоридные для оконных и дверных блоков. Технические условия»: «4.2.8 Показатели внешнего вида профилей: цвет, блеск, качество поверхностей - должны соответствовать цвету, блеску и качеству поверхностей образцов-эталонов... Дефекты на лицевых поверхностях: риски, раковины, вздутия, царапины, трещины, пузырьки и т. д., видимые невооруженным глазом, не допускаются...».</p> <p>Нарушение требований СТО НОСТРОЙ 2.23.62-2012 «Конструкции ограждающие светопрозрачные. Окна. Часть 2. Правила производства монтажных работ, контроль и требования к результатам работ»:</p> <table border="1"> <thead> <tr> <th rowspan="2">Наименование показателя</th> <th rowspan="2">Требования</th> <th colspan="2">Вид контроля</th> <th rowspan="2">Метод контроля</th> </tr> <tr> <th>приемосдаточный</th> <th>периодический</th> </tr> </thead> <tbody> <tr> <td colspan="5" style="text-align: center;">Подкопники</td> </tr> <tr> <td>Качество лицевой поверхности</td> <td>Отсутствие повреждений, сколов, вмятин, вздутий, отслоений</td> <td style="text-align: center;">+</td> <td style="text-align: center;">+</td> <td>Визуальный осмотр</td> </tr> </tbody> </table> <p>Из Таблицы №3 – Перечень показателей, проверяемых при контроле качества монтажа оконных блоков.</p>	Наименование показателя	Требования	Вид контроля		Метод контроля	приемосдаточный	периодический	Подкопники					Качество лицевой поверхности	Отсутствие повреждений, сколов, вмятин, вздутий, отслоений	+	+	Визуальный осмотр
Наименование показателя	Требования	Вид контроля			Метод контроля														
		приемосдаточный	периодический																
Подкопники																			
Качество лицевой поверхности	Отсутствие повреждений, сколов, вмятин, вздутий, отслоений	+	+	Визуальный осмотр															
14	<p>Окрашенные откосы оконного блока ПВХ выполнены с дефектами в спальне, кухне, кабинете. Фото № 37-39.</p>	<p>Нарушение требований СП 71.13330.2017 «Изоляционные и отделочные покрытия. Актуализированная редакция СНиП 3.04.01-87 (с Изменением N 1,2)»: «7.5.1 Малярные работы проводят по основаниям, соответствующим требованиям таблицы 7.4. Требования к категории поверхности - согласно таблице 7.5.» - (таблицы 7.4 и 7.5 представлены ниже)</p> <p>«7.5.5 Приемка малярных работ осуществляется в соответствии с требованиями, установленными заказчиком. Рекомендуемые параметры приведены в таблице 7.7. (таблица 7.7 представлена ниже)</p>																	
15	<p>Профиль ПВХ оконного блока в спальне, кухне, кабинете имеет дефекты (царапины, загрязнения). Фото № 79-81.</p>	<p>Нарушение противоречит СТО НОСТРОЙ 2.23.62-2012 «Конструкции ограждающие светопрозрачные. ОКНА. Часть 2. Правила производства монтажных работ, контроль и требования к результатам работ (с Поправкой)»: «Приложение К «Примеры технологических регламентов на монтаж оконных блоков в наружных стенах различного конструктивного решения»</p> <p>Навесить створки и установить элементы остекления (произвести регулировку фурнитуры в соответствии с техническими условиями производителя системы фурнитуры)»</p>																	
16	<p>На стеклопакете оконного блока ПВХ в кухне, спальне, кабинете имеется дефект (царапины).</p>	<p>Нарушение требований ГОСТ 24866-2014 «Стеклопакеты клееные. Технические условия (с Изменением N 1, с Поправкой)»: «5.1.1 По нормам ограничения пороков внешнего вида каждое стекло в стеклопакете должно соответствовать требованиям, указанным в нормативных</p>																	

	<p>Фото № 40-42.</p>	<p>документах на применяемые виды стекла.»</p> <p>«9.7 Перед установкой в конструкции необходимо провести тщательный осмотр каждого стеклопакета. Не допускается применять стеклопакеты, имеющие загрязнения внутренних поверхностей стекол, дистанционных рамок межстекольного пространства, трещины, посечки, незашлифованные сколы в торцах, отбитые углы, выступы стекла, отслоения герметика по периметру стеклопакета.</p> <p>9.19 При выполнении отделочных и других видов работ необходимо соблюдать меры по защите стеклопакетов от механических повреждений (ударов, вибрации и т.д.) и загрязнений (попадание на стекло строительных материалов: цементной пыли, строительных растворов, штукатурных смесей и т.д.) и других агрессивных веществ.»</p>
<p>17</p>	<p>Оконный блок в кухне, спальне, кабинете имеет щели, через которые происходит инфильтрация воздуха и влаги внутрь помещения.</p>	<p>Нарушение требований ГОСТ 30971-2012 «Швы монтажные узлов примыкания оконных блоков к стеновым проемам. Общие технические условия (с Поправкой)»: «5.1.9 Общее конструктивное решение узла примыкания (включая монтажный шов, элементы дополнительной атмосферозащиты, отделку откосов, а также все другие элементы, обеспечивающие сопряжение оконного блока с проемом в законченном виде) должно исключать возможность инфильтрации холодного воздуха через монтажные швы в зимнее время (сквозное продувание).»</p>
<p>18</p>	<p>Окрашивание труб отопления выполнено с дефектами в спальне, кабинете, кухне (не прокрашено, подтеки, пятна). Фото № 43-45.</p>	<p>Нарушение требований СП 71.13330.2017 «Изоляционные и отделочные покрытия. Актуализированная редакция СНиП 3.04.01-87 (с Изменением N 1,2)»: «7.5.5 Приемка малярных работ осуществляется в соответствии с требованиями, установленными заказчиком. Рекомендуемые параметры приведены в таблице 7.7.</p> <p>Трещины - Не допускаются Видимые утолщения - Не допускаются» - из Таблицы 7.7 - Требования к качеству выполненных малярных работ. (таблица 7.7 представлена ниже)</p>
<p>19</p>	<p>Отклонение ПВХ оконного блока в спальне, кухне по уровню вертикальности Отклонение составляет 3-4 мм. Фото № 46-47.</p>	<p>Нарушение противоречит СТО НОСТРОЙ 2.23.62-2012 «Конструкции ограждающие светопрозрачные. ОКНА. Часть 2. Правила производства монтажных работ, контроль и требования к результатам работ (с Поправкой)»: «Контроль соблюдения требований к установке оконных блоков и операционный контроль производятся в процессе монтажа последовательно по каждой операции технологического процесса и документируется в журналах работ (РД-11-05-2007). При этом проверяются отклонения оконного блока от вертикали и горизонтали, мм:</p> <ul style="list-style-type: none"> - на 1 погонный метр, не более 1,5 мм; - на всю длину изделия, не более 3 мм.» <p>Нарушение требований ГОСТ 30971-2012 «Швы монтажные узлов примыкания оконных блоков к стеновым проемам. Общие технические условия (с Поправкой)»: 5.2.4 При определении монтажных зазоров необходимо учесть предельное отклонение от размеров коробок оконного блока. Отклонения от вертикали и горизонтали смонтированных оконных блоков не должны превышать 1,5 мм на 1 м длины, но</p>

		не более 3 мм на высоту изделия. Установка оконных блоков в проемы, имеющие отклонения геометрических размеров, превышающие указанные в 5.2.3, не допускается.»
20	Коробка входного дверного блока имеет дефекты (загрязнения, царапины). Фото № 48.	Нарушение требований ГОСТ 31173-2016 «Блоки дверные стальные. Технические условия (с Поправкой)»: «5.3.11 Внешний вид изделий: цвет, допустимые дефекты поверхности облицовочных материалов и окрашенных элементов (риски, царапины и др.) должен соответствовать образцам-эталонам , утвержденным руководителем предприятия-изготовителя. Различия в цвете, глянце и дефекты поверхности, видимые невооруженным глазом с расстояния 0,6-0,8 м при естественном освещении не менее 300 лк, не допускаются.
21	Полотно комбинированного и деревянного дверного блока имеет дефекты (загрязнения, царапины, сколы) в спальне, кабинете, кухне, ванной комнате, коридоре, санузле. Фото № 49-53.	Нарушение требований ГОСТ 475-2016 «Блоки дверные деревянные и комбинированные. Общие технические условия (с Поправкой)»: «7.3.3 Внешний вид дверных блоков оценивают визуально путем сравнения с образцами-эталонами, утвержденными руководителем предприятия-изготовителя, при естественном или искусственном рассеянном освещении не менее 300 лк. Визуальную оценку проводят с расстояния 1,5 м от вертикально установленного дверного блока» «Приложение В (обязательное). Нормы ограничения пороков и дефектов обработки древесины. Таблица В.1 Механические повреждения: заруб, затил, отщеп, скол , вырыв, задир , вмятины, выхват, выщербины - не допускаются на лицевых поверхностях» 5.6.4 Лицевые поверхности дверных блоков не должны иметь трещин, заусенцев, механических повреждений. Требования к лицевым поверхностям устанавливают в технической документации изготовителя и/или в договорах на поставку.»
22	Наличники деревянного и комбинированного дверного блока имеет дефекты (загрязнения, царапины) в спальне, кабинете, кухне, ванной комнате, коридоре, санузле. Фото № 54-58.	Нарушение требований ГОСТ 475-2016 «Блоки дверные деревянные и комбинированные. Общие технические условия (с Поправкой)»: «7.3.3 Внешний вид дверных блоков оценивают визуально путем сравнения с образцами-эталонами, утвержденными руководителем предприятия-изготовителя, при естественном или искусственном рассеянном освещении не менее 300 лк. Визуальную оценку проводят с расстояния 1,5 м от вертикально установленного дверного блока» «Приложение В (обязательное). Нормы ограничения пороков и дефектов обработки древесины. Таблица В.1 Механические повреждения: заруб, затил, отщеп, скол , вырыв, задир , вмятины, выхват, выщербины - не допускаются на лицевых поверхностях» 5.6.4 Лицевые поверхности дверных блоков не должны иметь трещин, заусенцев, механических повреждений. Требования к лицевым поверхностям устанавливают в технической документации изготовителя и/или в договорах на поставку.»
23	Коробка деревянного дверного блока имеет дефекты (загрязнения, сколы, царапины) в спальне, кабинете, кухне,	Нарушение требований ГОСТ 475-2016 «Блоки дверные деревянные и комбинированные. Общие технические условия (с Поправкой)»: «7.3.3 Внешний вид дверных блоков оценивают визуально путем сравнения с образцами-эталонами, утвержденными руководителем предприятия-изготовителя, при естественном или искусственном рассеянном освещении не

	<p>ванной комнате, санузле. Фото № 60-63.</p>	<p>менее 300 лк. Визуальную оценку проводят с расстояния 1,5 м от вертикально установленного дверного блока» «Приложение В (обязательное). Нормы ограничения пороков и дефектов обработки древесины. Таблица В.1 <i>Механические повреждения: заруб, затил, отщеп, скол, вырыв, задира, вмятины, выхват, выщербины - не допускаются на лицевых поверхностях»</i> 5.6.4 Лицевые поверхности дверных блоков не должны иметь трещин, заусенцев, механических повреждений. Требования к лицевым поверхностям устанавливаются в технической документации изготовителя и/или в договорах на поставку.»</p>
<p>24</p>	<p>Подвесной потолок (гипсокартон) имеет дефекты в санузле, ванной комнате. Фото № 64-65.</p>	<p>Нарушение требований СП 163.1325800.2014 «Конструкции с применением гипсокартонных и гипсоволокнистых листов. Правила проектирования и монтажа (с Изменением № 1)»: <i>«К.2 При приемке работ по монтажу перегородок, облицовок и потолков следует проверять отсутствие трещин, отбитых углов, вздутий, надрывов картона (для конструкций с обшивкой из гипсокартонных листов или гипсоволокнистых листов, или гипсовых плит), устойчивость конструкций, а также надежность крепления гипсокартонных или гипсоволокнистых листов к каркасу самонарезающими винтами (головки винтов должны быть утоплены в листы на глубину около 1 мм). Перепады между смежными листами не должны превышать 0,5 мм.</i> <i>К.3 Поверхность смонтированной перегородки из гипсокартонных или гипсоволокнистых листов или гипсовых плит должна быть ровной, гладкой, без загрязнений и масляных пятен.</i> <i>К.5 В местах сопряжений шпатлевка должна быть выполнена без разрывов по всему контуру сопряжения на всю глубину стыка.»</i></p>
<p>25</p>	<p>Дефект монтажа декоративного молдинга крепления натяжного потолка, а также загрязнение полотна в коридоре, спальне, кухне, кабинете. Фото № 66-69.</p>	<p>Нарушение требований ГОСТ Р 59690-2021 «Материалы и комплектующие для натяжных потолков. Общие технические условия.»: <i>«5.5 На лицевой поверхности полотна не допускаются посторонние включения, царапины, раковины, складки, полосы, искажение рисунка, видимые с расстояния 1 м от поверхности пленки. Полотно не должно иметь сквозных отверстий и разрывов.</i> 5.7 Декоративный молдинг (вставка, заглушка) изготавливают из ПВХ-композиции методом экструзии по ГОСТ 19111. Варианты исполнения декоративных молдингов приведены на рисунке 3.</p> <p style="text-align: center;">Рисунок 3 — Декоративные молдинги</p>  <p>а — Т-образный пристенный профиль, вариант 1; б — Т-образный пристенный профиль, вариант 2; в — Т-образный пристенный профиль, вариант 3; г — соединительный профиль — заглушка; д — Л-образный пристенный профиль»</p> <p>Нарушение требований СП 71.13330.2017 «Изоляционные и</p>

		<p>отделочные покрытия. Актуализированная редакция СНиП 3.04.01-87 (с Изменением N 1,2)»: «7.8.2 Поверхность натяжного потолка должна иметь однородный цвет, быть ровной, без складок, разрывов, трещин, следов и отпечатков использованных материалов. Не должно быть щелей между стенами и потолком.</p> <p>7.8.3 В местах расположения осветительных приборов (люстр, точечных светильников и пр.), вентиляционных решеток и других местах, где необходимо устройство отверстий по контуру отверстия, следует наклеивать на внутреннюю сторону полотна термокольцо для усиления материала. Разрезы в месте прохода труб отопления должны быть полностью закрыты декоративными пластиковыми обводами.»</p>
26	<p>Радиатор в кухне, спальне, кабинете имеет дефекты (загрязнения, замятия). Фото № 73-75.</p>	<p>Нарушение требований ГОСТ 31311-2022 «Приборы отопительные. Общие технические условия»: «10.1 Монтаж и эксплуатацию отопительных приборов следует осуществлять по технологии, обеспечивающей их сохранность и герметичность соединений в соответствии с действующими строительными нормами и правилами.»</p> <p>«10.3 Отопительные приборы, не упакованные в защитную пленку, при монтаже должны быть укрыты от попадания строительных материалов. После окончания отделочных работ прибор необходимо тщательно очистить от строительного мусора и прочих загрязнений.»</p>
27	<p>Кожух отопительного прибора в кухне, спальне, кабинете имеет дефект поверхности (загрязнения, сколы). Фото № 70-72.</p>	<p>Нарушение требований ГОСТ 9.032-74 «Единая система защиты от коррозии и старения (ЕСЗКС). Покрытия лакокрасочные. Группы, технические требования и обозначения (с Изменениями N 1-4)»: «2.1. Покрытия должны соответствовать требованиям, установленным в табл.2.» (таблица 2 представлена ниже).</p>
28	<p>Трещины, отбитости настенной керамической плитки в ванной комнате. Фото № 76.</p>	<p>Нарушение требований ГОСТ 13996-2019 «Плитки керамические. Общие технические условия»: «6.1 Требования к внешнему виду (качество лицевой поверхности):</p> <p>6.1.3 Не менее 95% керамических плиток должны быть без видимых дефектов, влияющих на внешний вид лицевой поверхности. Перечень дефектов приведен в приложении В.</p> <p>6.1.4 На лицевой поверхности плиток не допускаются трещины и цек.</p> <p>В.6 Цек — тонкие волосообразные трещины глазури, образующиеся вследствие различия коэффициента термического расширения черепка и глазури.</p> <p>В.7 Отбитость — механическое повреждение изделия (углов, граней, ребер), не покрытое глазурью.»</p>
29	<p>Ванная имеет дефекты (загрязнения) в ванной комнате. Фото № 77.</p>	<p>Нарушение требований ГОСТ 23695-2016 Приборы санитарно-технические стальные эмалированные. Технические условия (Переиздание)</p> <p>«8.1 Внешний вид и качество поверхностей приборов проверяют визуально, сравнивая с образцом-эталоном, без применения увеличительных приборов при естественном или искусственном освещении с расстояния 0,7 м и при</p>

		<i>освещенности не менее 200 лк. »</i>
30	Раковина имеет дефекты (загрязнения) в ванной комнате. Фото № 78.	Нарушение требований ГОСТ 23695-2016 Приборы санитарно-технические стальные эмалированные. Технические условия (Переиздание) «8.1 Внешний вид и качество поверхностей приборов проверяют визуально, сравнивая с образцом-эталоном, без применения увеличительных приборов при естественном или искусственном освещении с расстояния 0,7 м и при освещенности не менее 200 лк. »

Таблица 7.5 - Требования к качеству поверхности в зависимости от типа финишного покрытия*

Категория качества поверхности	Назначение	Требования (методы контроля)
K2	Поверхности, к декоративным свойствам которых предъявляются обычные требования (поверхности предназначены под выполнение облицовочных работ элементами площадью не менее 900 кв.см, нанесение декоративных штукатурок с размером зерна более 1 мм, для нанесения структурных красок и покрытий, для приклейки тяжелых обоев)	Допускается наличие царапин, раковин, задиров глубиной не более 1 мм (сплошной визуальный осмотр). Тени от бокового света допускаются (контроль проводят при необходимости доведения качества поверхности до категории K3)
K3	Поверхности, к декоративным свойствам которых предъявляются повышенные требования (поверхности предназначены под выполнение облицовочных работ мелкоштучными и прозрачными элементами, нанесение декоративных штукатурок с размером зерна менее 1 мм, для нанесения неструктурных матовых красок и покрытий, приклейки обоев на бумажной и флизелиновой основе)	Допускается наличие следов от абразива, применяемого при шлифовке поверхности, но не глубже 0,3 мм (сплошной визуальный осмотр). Тени от бокового света допускаются, но они должны быть значительно меньше, чем при качестве поверхности категории K2 (контроль проводят при необходимости)
K4	Поверхности, к декоративным свойствам которых предъявляются максимальные требования (поверхности предназначены под выполнение глянцевых облицовок, например под металлические или виниловые обои, нанесение глянцевых красок, глазури или покрытий, нанесение полимерной, тонкослойной, венецианской штукатурки или для иных видов высококачественного глянца, для окраски поверхности тонкослойными полуматовыми или глянцевыми покрытиями с применением аппаратов безвоздушного распыления, для приклейки тончайших металлизированных обоев и глянцевых фотообоев). Рекомендуется при установке бокового освещения	Не допускается наличие царапин, раковин, задиров, следов от инструмента (сплошной визуальный осмотр). Тени от бокового света не допускаются (сплошная визуальная оценка с помощью ручного бокового светильника)

Таблица 7.4 - Требования к оштукатуренным основаниям*

Контролируемый параметр	Предельное отклонение	Контроль (метод, объем, вид регистрации)
Простая штукатурка		
Отклонение от вертикали	Не более 3 мм на 1 м, но не более 10 мм на всю высоту помещения	Измерительный, контроль двухметровой рейкой или правилом, не менее пяти измерений на каждые 70 кв. м, журнал работ
Отклонение по горизонтали	Не более 3 мм на 1 м	
Неровности поверхности плавного очертания	На площади 4 кв.м. не более 4 мм на 1 м, но не более 10 мм на весь элемент	Измерительный, лекалом, не менее трех измерений на элемент, журнал работ

Отклонение оконных и дверных откосов, пилястр, столбов и т.п. от вертикали и горизонтали	Не более 4 мм на 1 м, но не более 10 мм на весь элемент	Измерительный, контроль двухметровой рейкой или правилом, не менее пяти измерений на каждые 70 кв.м., журнал работ
Отклонение радиуса криволинейных поверхностей от проектного значения	Не более 10 мм на весь элемент	
Отклонение ширины откоса от проектной	Не более 5 мм	
Улучшенная штукатурка		
Отклонение от вертикали	Не более 2 мм на 1 м, но не более 10 мм на всю высоту помещения	Измерительный, контроль двухметровой рейкой или правилом, не менее пяти измерений на каждые 50 кв.м., журнал работ
Отклонение по горизонтали	Не более 3 мм на 1 м	Измерительный, контроль двухметровой рейкой или правилом, не менее пяти измерений на каждые 50 кв.м., журнал работ
Неровности поверхности плавного очертания	Не более 2 шт., глубиной (высотой) до 3 мм	Измерительный, лекалом, не менее трех измерений на элемент, журнал работ
Отклонение оконных и дверных откосов, пилястр, столбов и т.п. от вертикали и горизонтали	На площади 4 кв.м. не более 4 мм на 1 м, но не более 10 мм на весь элемент	Измерительный, контроль двухметровой рейкой или правилом, не менее пяти измерений на каждые 50 кв.м., журнал работ
Отклонение радиуса криволинейных поверхностей от проектного значения	Не более 7 мм на весь элемент	
Отклонение ширины откоса от проектной	Не более 3 мм	
Высококачественная штукатурка		
Отклонение от вертикали	Не более 0,5 мм на 1 м, но не более 5 мм на всю высоту помещения	Измерительный, контроль двухметровой рейкой или правилом, не менее пяти измерений на каждые 50 кв.м., журнал работ
Отклонение по горизонтали	Не более 1 мм на 1 м	
Неровности поверхности плавного очертания	Не более 2 шт., глубиной (высотой) до 1 мм	Измерительный, лекалом, не менее трех измерений на элемент, журнал работ
Отклонение оконных и дверных откосов, пилястр, столбов и т.п. от вертикали и горизонтали	На площади 4 кв.м. не более 2 мм на 1 м, но не более 5 мм на весь элемент	Измерительный, контроль двухметровой рейкой или правилом, не менее пяти измерений на каждые 50 кв.м., журнал работ
Отклонение радиуса криволинейных поверхностей от проектной величины	Не более 4 мм на весь элемент	
Отклонение ширины откоса от проектной	Не более 2 мм	

Таблица 7.6 – Требования к облицовочным покрытиям.*

Облицованная поверхность	Параметры и требуемые значения				
	Отклонение от вертикали, мм на 1 м длины, не более	Отклонения расположения швов от вертикали и горизонтали, мм на 1 м длины, не более	Несовпадения профиля на стыках архитектурно-строительных деталей и швов, мм на 1 м, не более	Неровности плоскости облицовки (при контроле двухметровой рейкой), мм, не более	Отклонения ширины шва, мм, не более
Из керамических, стеклокерамических и других изделий:					

- наружная облицовка	2 (5 на этаж)	2	4	3	±0,5
- внутренняя облицовка	1,5 (4 на этаж)	1,5	3	2	±0,5
Контроль (метод, объем, вид регистрации)	Измерительный, не менее пяти измерений на 50 - 70 м ² поверхности или на отдельном участке меньшей площади в местах, выявленных сплошным визуальным осмотром, журнал работ		Измерительный, не менее пяти измерений на отдельном 70 - 100 м ² поверхности или на отдельном участке меньшей площади в местах, выявленных сплошным визуальным осмотром, журнал работ		

Таблица 8.15* - Требования к готовому покрытию пола

Наименование параметра	Допустимое значение	Контроль (метод, объем, вид регистрации)
Отклонения поверхности покрытия от плоскости при проверке двухметровой контрольной рейкой: - песчаных, мозаично-бетонных, асфальтобетонных, керамических, каменных, шлакоситалловых	Не более 4 мм	Измерительный, контроль двухметровой рейкой, не менее девяти измерений на каждые 50-70 кв.м. поверхности покрытия или в одном помещении меньшей площади, акт приемки
- поливинилацетатных, дощатых, паркетных покрытий и покрытий из линолеума, рулонных на основе синтетических волокон из поливинилхлоридных и сверхтвердых древесноволокнистых плит	Не более 2 мм	
Зазоры между досками дощатого покрытия	Не более 1 мм	Измерительный, не менее пяти измерений на каждые 50-70 м ² поверхности покрытия или в одном помещении меньшей площади, акт приемки
Зазоры между паркетными досками и паркетными щитами	Не более 0,5 мм	
Зазоры между смежными планами штучного паркета	Не более 0,2 мм	
Зазоры и щели между плинтусами и покрытием пола или стенами (перегородками), между смежными кромками полотнищ линолеума, ковров, рулонных материалов и плиток	Не допускаются	Измерительный, не менее пяти измерений на каждые 50-70 м ² поверхности покрытия или в одном помещении меньшей площади, акт приемки
Поверхности покрытия не должны иметь выбоин, трещин, волн, вздутий, приподнятых кромок. Цвет покрытия должен соответствовать проектному		

Таблица 2* – Критерии соответствия для лакокрасочных покрытий

Класс покрытия	Наименование дефекта	Норма для покрытий								
		гладких						рельефных		
		однотонных						рисунчатых (молотковых)	"Муаровых"	"Шагреньевых"
		высокоглянцевых	глянцевых, в том числе с лессирующим эффектом	полуглянцевых	полуматовых	матовых	глубокоматовых			
I	Включения: количество, шт/м, не более размер, мм, не более расстояния между включениями, мм, не менее	Не допускаются	-	-	4	-	-	-	-	-
	-		-	0,2 100	-	-	-	-	-	
	Шагрень	Не допускается	-	-	Не допускается	-	-	-	-	
	Потеки	Не допускаются	-	-	Не допускаются	-	-	-	-	
	Штрихи, риски	Не допускаются	-	-	Не допускаются	-	-	-	-	

	Волнистость, мм, не более	Не допускается		-	-	Не допускается	-	-	-	-	
	Разнооттеночность	Не допускается		-	-	Не допускается	-	-	-	-	
II	Включения: количество,	4	4	4	4	8	8	8	8	8	
	шт/м ² , не более	0,5	0,5	0,5	0,5	0,5	0,5	0,5	0,5	0,5	
	размер, мм, не более	100	100	100	100	100	100	100	100	100	
	расстояние между включениями, мм, не более										
	Шагрень	Допускается незначительная						Не нормируется			
	Штрихи, риски	Допускаются отдельные									
	Потеки	Не допускаются									
	Волнистость, мм, не более	Не допускается									
III	Разнооттеночность	Не допускается									
	Неоднородность рисунка	Не нормируется					Не допускается				
	Включения: количество, шт./м ² , не более	-	10	15	15	25	25	25	25	25	25
	размер, мм, не более	-	0,5	0,5	0,5	0,5	0,5	0,5	0,5	0,5	0,5
	расстояние между включениями, мм, не менее	-	50	50	50	30	30	30	30	30	30
	Шагрень	-	Допускается незначительная						Не нормируется		
	Потеки	-	Не допускаются								
	Штрихи, риски	-	Допускаются отдельные								
Волнистость, мм, не более	-	1,5	1,5	1,5	1,5	1,5	1,5	1,5	1,5	1,5	
Разнооттеночность	-	Не допускается									
Неоднородность рисунка	-	Не нормируется					Не допускается				

ВЫВОД: Исходя из исследования по данному вопросу, специалист сделал вывод о том, что качество объекта долевого строительства: жилого помещения (квартиры), расположенного в многоквартирном жилом доме по адресу: г. Москва, Кронштадтский б-р, д. 8, к. 1, общей площадью 57,60 кв.м., **не соответствует** условиям Договора участия в долевом строительстве № Кронштадтский14-1.1(кв)-1/9 от 24.08.2021г., требованиям технических регламентов, СП, ГОСТ проектной документации и градостроительных регламентов, а также иным обязательным требованиям.

Исследование по Вопросу №2

Вопрос 2: В случае выявления такого несоответствия, определить объем обнаруженных дефектов и стоимость их устранения с учетом работ, материалов и иных необходимых затрат.

Для ответа на данный вопрос специалист проанализировал исследовательскую часть ответа на первый вопрос, а также произвёл натурный осмотр объекта исследования: жилое помещение (квартира), расположенное в многоквартирном жилом доме по адресу: г. Москва, Кронштадтский б-р, д. 8, к. 1, общей площадью 57,60 кв.м. Также, специалистом проводились измерения всех геометрических характеристик в квартире по итогам данных фиксации дефектов.

Согласно полному и всестороннему исследованию, специалист обнаружил на объекте исследования (жилое помещение (квартира)), расположенное в многоквартирном жилом доме по адресу: г. Москва, Кронштадтский б-р, д. 8, к. 1, общей площадью 57,60 кв.м.,

недостатки (дефекты), которые позволяют сделать вывод о несоответствии объекта условиям Договора участия в долевом строительстве № Кронштадтский14-1.1(кв)-1/9/ от 24.08.2021г., требованиям технических регламентов, проектной документации и градостроительных регламентов, а также иным обязательным требованиям.

Выявленные дефекты указаны в исследовательской части ответа на первый вопрос данного Заключения специалиста.

На элементах отделочных слоёв имеется некоторый физический износ. В соответствии с Постановлением Пленума Верховного Суда РФ от 23.06.2015 № 25 «О применении судами некоторых положений раздела 1 части первой Гражданского кодекса РФ» п.13. износ материалов не учитывается: *«...Если для устранения поврежденных имущества истца использовались или будут использоваться новые материалы, то за исключением случаев, установленных законом или договором, расходы на такое устранение включаются в состав реального ущерба истца полностью несмотря на то, что стоимость имущества увеличилась или может увеличиться, по сравнению с его стоимостью до повреждения.»*

Также, необходимо указать, что при расчёте стоимости специалист вводил дополнительные поправочные коэффициенты в виду того, что при демонтаже/монтаже отделочных конструкций в квартире имеется мебель, имеется электропроводка, живут люди и т.д. и данные условия усложняют выполнение работ по восстановительному ремонту, согласно принятой методике. Указанная методика «заложена» в программный комплекс «Smeta.ru».

Указанные поправочные коэффициенты принимаются в соответствии с *Приказом Минстроя России от 4 августа 2020 года N 421/пр «Об утверждении Методики определения сметной стоимости строительства, реконструкции, капитального ремонта, сноса объектов капитального строительства, работ по сохранению объектов культурного наследия (памятников истории и культуры) народов Российской Федерации на территории Российской Федерации».*

При ремонте и реконструкции работы, аналогичные технологическим процессам в новом строительстве (в том числе, возведение новых конструктивных элементов в ремонтируемых зданиях и сооружениях) и не учтенные в ТЕРр, принимаются по соответствующим Территориальным единичным расценкам ТЕР (кроме расценок сборника №46 "Работы при реконструкции зданий и сооружений") на строительные работы с применением коэффициентов:

- к затратам труда и оплате труда рабочих-строителей - 1,15,
- к стоимости эксплуатации машин (в том числе к оплате труда машинистов)-1,25.

Уточнения сметных показателей, связанные с порядком применения ТЕРр и учетом коэффициентов на условия работ осуществляется при составлении смет, при этом приводятся ссылки (в сметном расчёте) на соответствующие пункты технических частей соответствующих Сборников ТЕРр и Общих Указаний.

При производстве ремонтно-строительных работ в эксплуатируемых зданиях и сооружениях, вблизи объектов, находящихся под высоким напряжением, на территории действующих предприятий, имеющих разветвленную сеть транспортных и инженерных коммуникаций и стесненные условия для складирования материалов, и в других усложняющих условиях проведения ремонтно-строительных работ к нормам затрат труда, оплате труда рабочих, затратам на эксплуатацию машин, в том числе оплате труда рабочих, обслуживающих машины, следует применять коэффициенты, учитывающие эти условия.

Таблица на применение поправочных коэффициентов

№ п/п	Условия производства работ	Коэффициенты к расценкам сборников ТЕР (кроме сборника ТЕР № 1)	Коэффициенты к расценкам сборника ТЕР № 1 и сборников ТЕРр
-------	----------------------------	---	--

1	2	3	4
3	Производство строительных и других работ в существующих зданиях и сооружениях <u>в стесненных условиях</u> : с наличием в зоне производства работ действующего технологического оборудования (станков, установок, кранов и т.п.) или загромождающих предметов (лабораторное оборудование, <u>мебель</u> и т.п.) или движения транспорта по внутрицеховым путям.	1,35	1,15

Далее, специалист составил смету на устранение выявленных им дефектов и несоответствий по результатам полного и всестороннего исследования.

При составлении сметы использовался Программный комплекс "Smeta.ru" версия 11.X, Ключ № FSTS-0067 508. Сметный расчёт был выполнен в расценках ТСН-2001 — территориальная сметно-нормативная база для города Москвы. Эти сборники территориальных сметных нормативов для города Москвы введены в действие с 1 декабря 2006 года в соответствии с Постановлением Правительства Москвы от 14.11.06 № 7880-ПП «О порядке перехода на определение сметной стоимости строительства объектов в городе Москве с применением территориальных сметных нормативов в уровне цен по состоянию на 1 января 2000 года».

Расценки ФЭР (Федеральные единичные расценки) специалистом не брались во внимание так как они применяются на территории РФ, если заказ Государственного федерального значения, и оплачивается с Федерального Казначейства.

Специалист рассчитал сметную стоимость восстановительного ремонта квартиры по устранению дефектов, которые были выявлены специалистом по результатам натурного осмотра квартиры. Для этого он измерял при натурном осмотре объёмы объекта исследования. Таким образом, в смете указаны те объёмы и те работы, которые необходимы для устранения выявленных специалистом дефектов (см. локальный сметный расчёт Приложение №5).

Согласно нормативов, установленных в Градостроительном кодексе Российской Федерации от 29.12.2004 N 190-ФЗ (ред. от 04.08.2023) (с изм. и доп., вступ. в силу с 01.09.2023):

«Статья 1. Основные понятия, используемые в настоящем Кодексе

32) сметные цены строительных ресурсов - сводная агрегированная в территориальном разрезе документированная информация о стоимости строительных ресурсов, установленная расчетным путем на принятую единицу измерения и размещаемая в федеральной государственной информационной системе ценообразования в строительстве;

33) сметные нормативы - сметные нормы и методики, необходимые для определения сметной стоимости строительства, стоимости работ по инженерным изысканиям и по подготовке проектной документации, а также методики разработки и применения сметных норм;

Далее, специалист, согласно *Постановлению Правительства РФ от 28 мая 2021 г. N 815 «Об утверждении перечня национальных стандартов и сводов правил (частей таких стандартов и сводов правил), в результате применения которых на обязательной основе обеспечивается соблюдение требований Федерального закона «Технический регламент о безопасности зданий и сооружений», и о признании утратившим силу постановления Правительства Российской Федерации от 4 июля 2020 г. N 985 (с изменениями на 20 мая 2022 года)»* разъясняет, что все применяемые нормативы при производстве исследования по вопросам в данном Заключении специалиста применены им на основании обязательных требований строительных норм и правил в связи с тем, что они напрямую связаны с *Техническим регламентом о безопасности зданий и сооружений (с изменениями на 2 июля 2013 года)*

(Федеральный закон "Технический регламент о безопасности зданий и сооружений" от 30.12.2009 N 384-ФЗ).

В исследовательской части ответов на вопросы Заключения специалист ссылался только на данные, указанные в обязательных требованиях строительных и градостроительных норм, и правил.

ВЫВОД: На основе подготовленного локального сметного расчета специалистом установлено, что стоимость устранения выявленных строительных недостатков в жилом помещении (квартире) , расположенном в многоквартирном жилом доме по адресу: г. Москва, Кронштадтский б-р, д. 8, к. 1, общей площадью 57,60 кв.м., составляет: **833 483, 80 (Восемьсот тридцать три тысячи четыреста восемьдесят три) рубля 80 копеек.** Локальный сметный расчет представлен в Приложении №5.

3. ВЫВОДЫ

ВОПРОС №1: Определить, соответствует ли качество объекта долевого строительства: жилого помещения (квартиры) , расположенного в многоквартирном жилом доме по адресу: г. Москва, Кронштадтский б-р, д. 8, к. 1, общей площадью 57,60 кв.м., условиям Договора участия в долевом строительстве № Кронштадтский14-1.1(кв)-1/9/ от 24.08.2021г., требованиям технических регламентов, СП, ГОСТ, проектной документации и градостроительных регламентов.

Качество объекта долевого строительства: жилого помещения (квартиры) , расположенного в многоквартирном жилом доме по адресу: г. Москва, Кронштадтский б-р, д. 8, к. 1, общей площадью 57,60 кв.м., **не соответствует** условиям Договора участия в долевом строительстве № Кронштадтский14-1.1(кв)-1/9/ от 24.08.2021г., требованиям технических регламентов, СП, ГОСТ проектной документации и градостроительных регламентов, а также иным обязательным требованиям. Перечень выявленных дефектов и несоответствий нормативным требованиям указан в Таблице №1 исследовательской части по вопросу №1.

ВОПРОС №2: В случае выявления такого несоответствия, определить объем обнаруженных дефектов и стоимость их устранения с учетом работ, материалов и иных необходимых затрат.

При проведении натурного осмотра в Квартире выявлены дефекты строительно-отделочных работ, перечень которых указан в Таблице №1 исследовательской части по вопросу №1. Специалистом подготовлен локальный сметный расчет с указанием наименований работ и их объемов, необходимых для устранения выявленных специалистом дефектов. На основе подготовленного локального сметного расчета специалистом установлено, что стоимость устранения выявленных строительных недостатков в жилом помещении (квартире) , расположенного в многоквартирном жилом доме по адресу: г. Москва, Кронштадтский б-р, д. 8, к. 1, общей площадью 57,60 кв.м., составляет: **833 483, 80 (Восемьсот тридцать три тысячи четыреста восемьдесят три) рубля 80 копеек.**

Специалист:



Титова М.Ю.

Специалист:

Кречетов А.Э.

Приложение №1. Фотографии, сделанные специалистом во время осмотра.

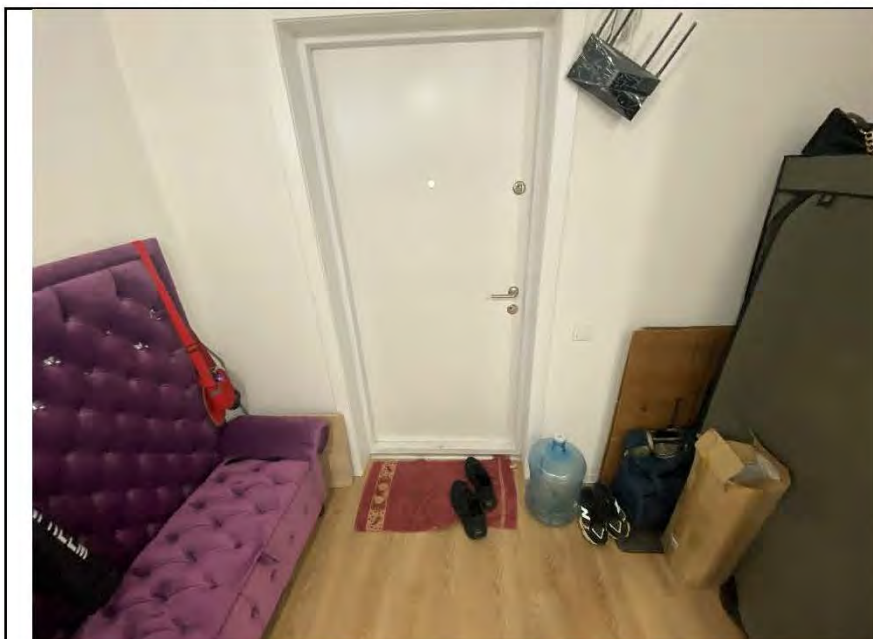


Фото №1.
Общий вид коридора.



Фото №2.
Общий вид коридора.

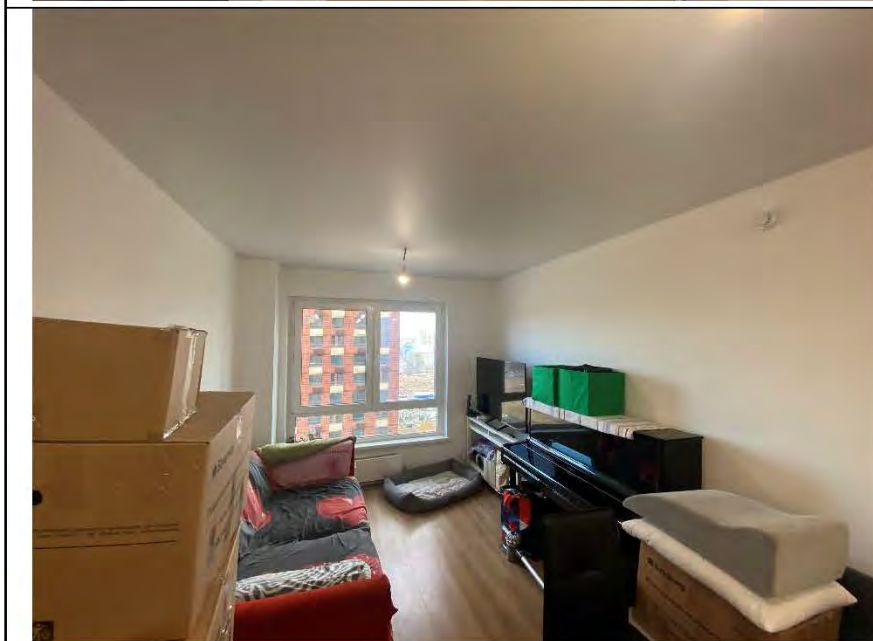


Фото №3.
Общий вид кухни.



Фото №4.
Общий вид спальни.

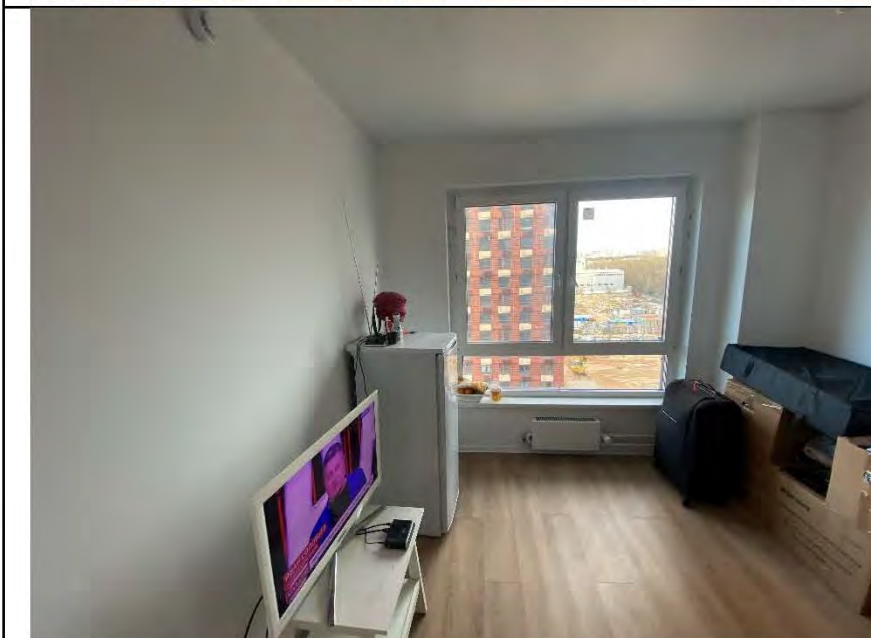


Фото №5.
Общий вид кабинета.



Фото №6.
Общий вид ванной
комнаты.



Фото №7.
Общий вид санузла.



Фото №8.
Измерение уровня стен в
кухне.



Фото №9.
Измерение уровня стен в
коридоре.



Фото №10.
Измерение уровня стен в
кабинете.



Фото №11.
Измерение уровня стен в
спальне.



Фото №12.
Загрязнения на настенной
керамической плитке в
санузле.



Фото №13.
Загрязнения на настенной
керамической плитке в
ванной комнате.

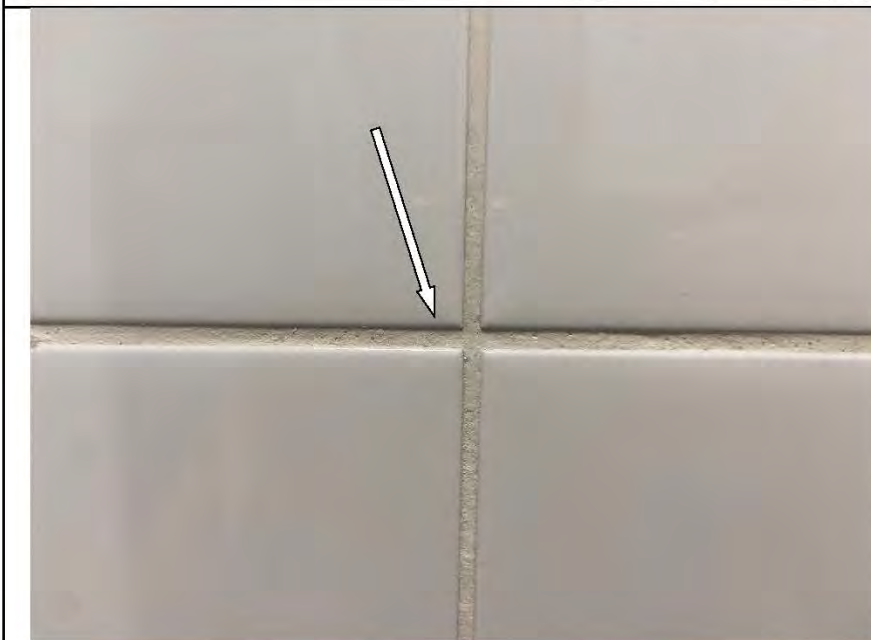


Фото №14.
Неровные швы настенной
керамической плитке в
санузле.

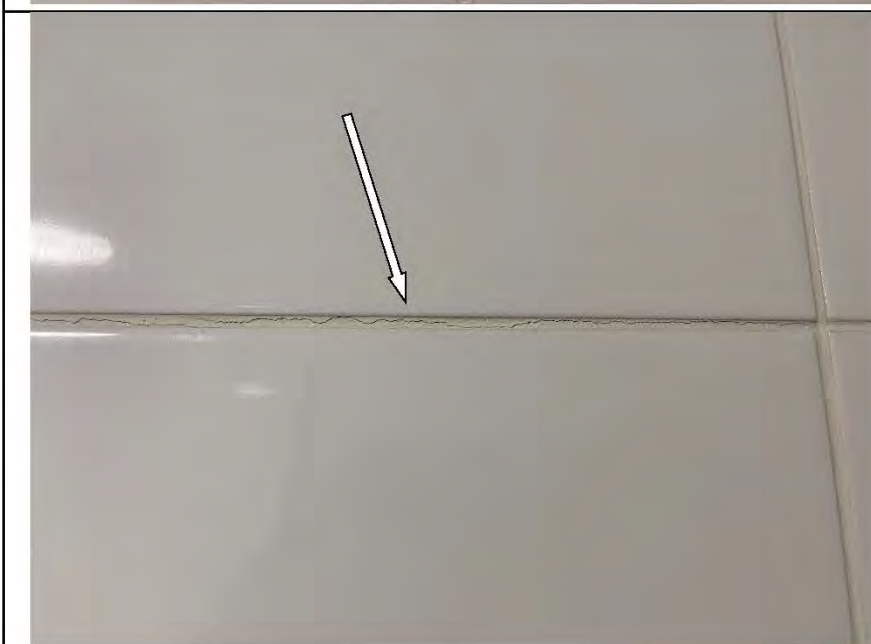


Фото №15.
Неровные швы настенной
керамической плитке в
ванной комнате.



Фото №16.
Частично отсутствует
настенная керамическая
плитка в ванной комнате.



Фото №17.
Отклонения напольного
покрытия из ламината в
коридоре.



Фото №18.
Отклонения напольного
покрытия из ламината в
кухне.



Фото №19.
Отклонение напольного
покрытия из ламината в
спальне.



Фото №20.
Отклонение напольного
покрытия из ламината в
кабинете.

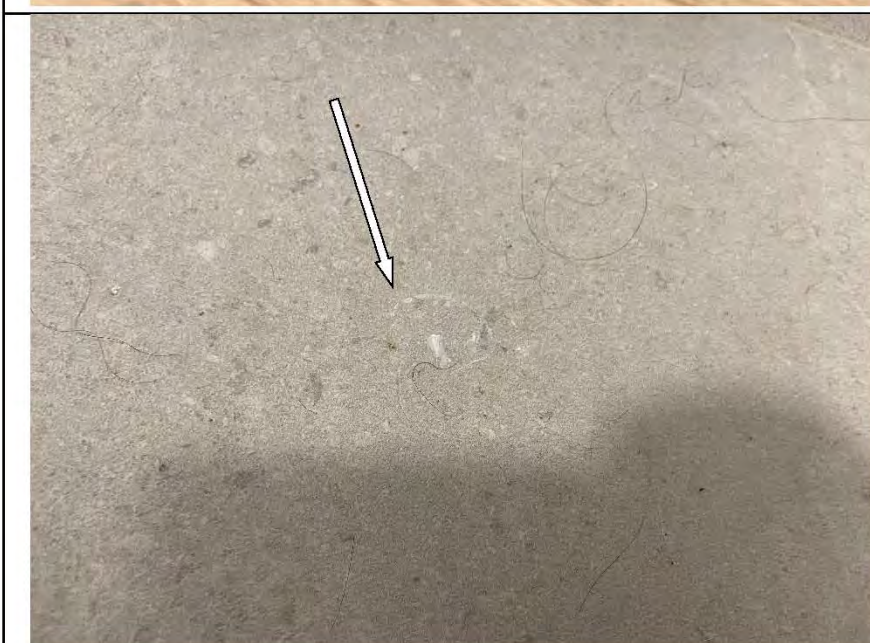


Фото №21.
Загрязнения на напольной
керамической плитке в
санузле.



Фото №22.
Загрязнения на напольной
керамической плитке в
ванной комнате.



Фото №23.
Неровные швы напольной
керамической плитки в
санузле.



Фото №24.
Неровные швы напольной
керамической плитки в
ванной комнате.



Фото №25.
Дефект на напольном
плинтусе ПВХ в кухне.



Фото №26.
Дефект на напольном
плинтусе ПВХ в спальне.



Фото №27.
Дефект на напольном
плинтусе ПВХ в кабинете.



Фото №28.
Дефект на напольном
плинтусе ПВХ в коридоре.



Фото №29.
Дефект на напольном
покрытии из ламината в
коридоре.



Фото №30.
Дефект на напольном
покрытии из ламината в
спальне.



Фото №31.
Дефект на напольном
покрытии из ламината в
кабинете.



Фото №32.
Дефект на напольном
металлическом плинтусе в
санузле.



Фото №33.
Дефект на напольном
металлическом плинтусе в
ванной комнате.



Фото №34.
Царапина на лицевой
стороне подоконной доски
в кухне.



Фото №35.
Царапина на лицевой
стороне подоконной доски
в спальне.



Фото №36.
Царапина на лицевой
стороне подоконной доски
в кабинете.



Фото №37.
Неровности, выбоины,
подтеки на окрашенных
откосах оконного блока
ПВХ в кухне.



Фото №38.
Неровности, выбоины,
подтеки на окрашенных
откосах оконного блока
ПВХ в спальне.



Фото №39.
Неровности, выбоины,
подтеки на окрашенных
откосах оконного блока
ПВХ в кабинете.



Фото №40.
Царапина на стеклопакете
оконного блока ПВХ в
кухне.



Фото №41.
Царапина на стеклопакете
оконного блока ПВХ в
спальне.



Фото №42.
Царапина на стеклопакете
оконного блока ПВХ в
кабинете.

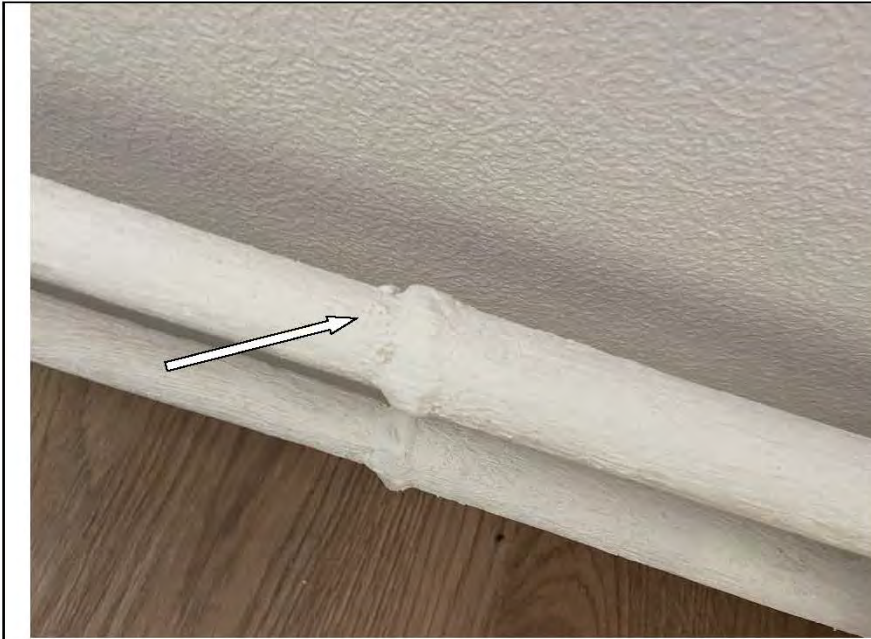


Фото №43.
Неровности, подтеки на
окрашенных трубах
отопления в кухне.



Фото №44.
Неровности, подтеки на
окрашенных трубах
отопления в спальне.



Фото №45.
Неровности, подтеки на
окрашенных трубах
отопления в кабинете.



Фото №46.
Отклонения по вертикали
оконного блока ПВХ в
кухне.



Фото №47.
Отклонения по вертикали
оконного блока ПВХ в
спальне.



Фото №48.
Загрязнения на коробке
входного дверного блока в
коридоре.



Фото №49.
Загрязнения на полотне
входного дверного блока в
коридоре.



Фото №50.
Скол на полотне
деревянного дверного
блока в санузле.



Фото №51.
Скол на полотне
деревянного дверного
блока в ванной комнате.



Фото №52.
Скол на полотне
деревянного дверного
блока в спальне.



Фото №53.
Загрязнения на полотне
деревянного дверного
блока в кабинете.



Фото №54.
Царапина на наличниках
входного дверного блока в
коридоре.

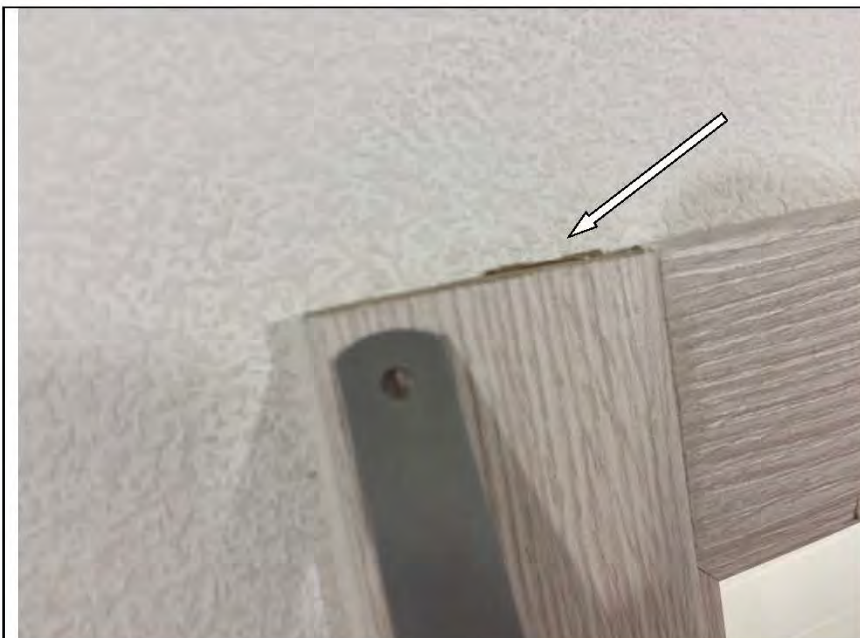


Фото №55.
Скол на наличниках
деревянного дверного
блока в санузле.



Фото №56.
Скол на наличниках
деревянного дверного
блока в ванной комнате.



Фото №57.
Загрязнения на
наличниках деревянного
дверного блока в спальне.



Фото №58.
Загрязнения на
наличниках деревянного
дверного блока в кабинете.



Фото №59.
Дефект на напольном
покрытии из ламината в
кухне.



Фото №60.
Загрязнения на коробке
деревянного дверного
блока в санузле.



Фото №61.
Скол на коробке
деревянного дверного
блока в ванной комнате.



Фото №62.
Дефект на коробке
деревянного дверного
блока в спальне.



Фото №63.
Загрязнения на коробке
деревянного дверного
блока в кабинете.



Фото №64.
Загрязнения на подвесном
потолке в санузле.



Фото №65.
Загрязнения на подвесном
потолке в ванной комнате.

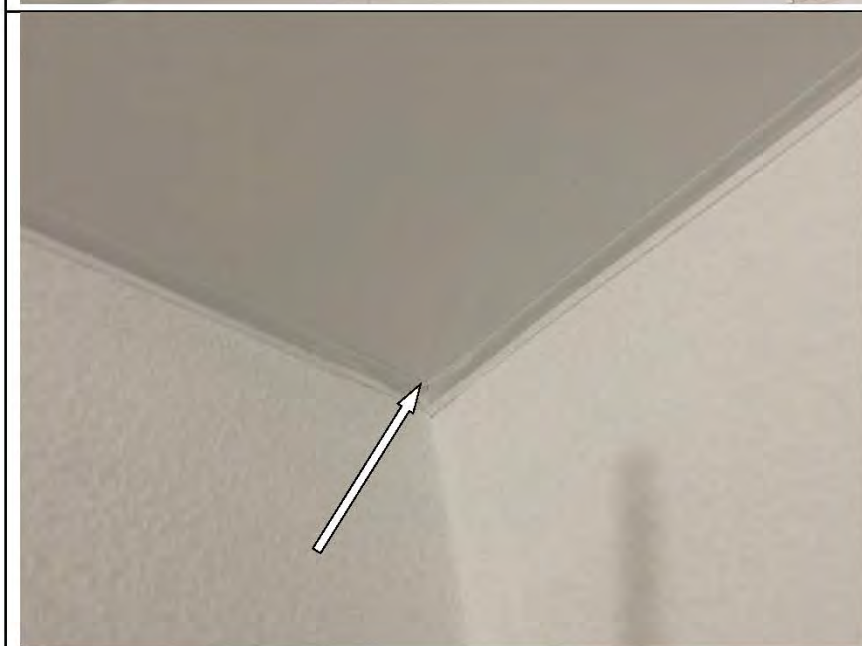


Фото №66.
Загрязнения на полотне
натяжного потолка в
коридоре.



Фото №67.
Загрязнения на полотне
натяжного потолка в
кухне.



Фото №68.
Загрязнения на полотне
натяжного потолка в
спальне.



Фото №69.
Загрязнения на полотне
натяжного потолка в
кабинете.



Фото №70.
Дефект на металлическом
кожухе отопительного
прибора в кухне.



Фото №71.
Дефект на металлическом
кожухе отопительного
прибора в спальне.



Фото №72.
Дефект на металлическом
кожухе отопительного
прибора в кабинете.



Фото №73.
Загиб на радиаторе в
кухне.



Фото №74.
Загиб на радиаторе в
спальне.

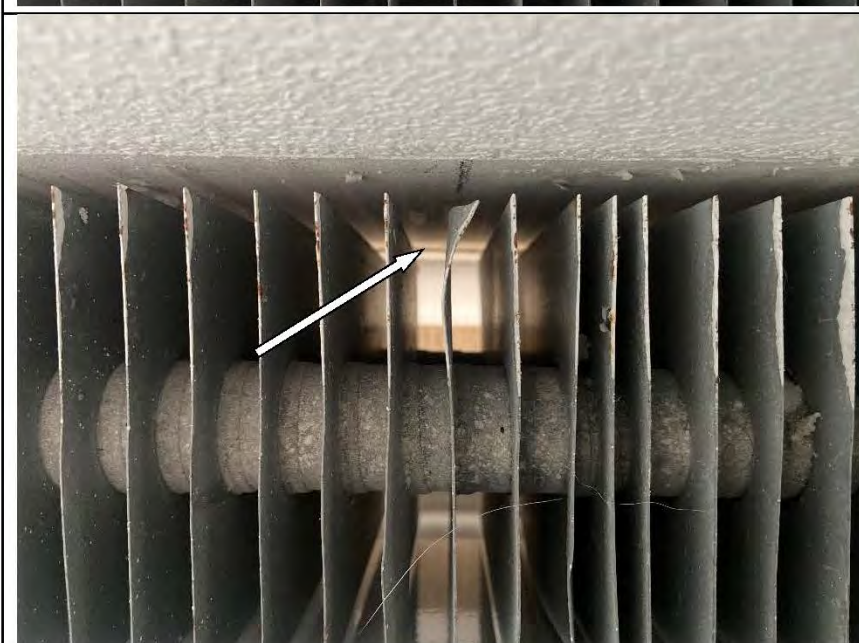


Фото №75.
Загиб на радиаторе в
кабинете.



Фото №76.
Скол на настенной
керамической плитке в
санузле.



Фото №77.
Загрязнения на ванне в
ванной комнате.



Фото №78.
Загрязнения на раковине в
ванной комнате.



Фото №79.
Дефект на профиле
оконного блока ПВХ в
кухне.

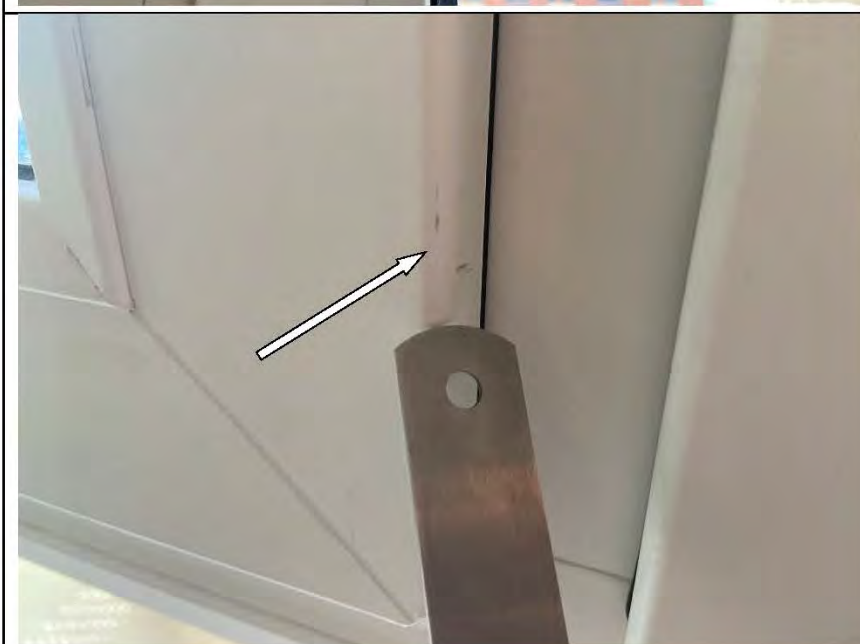


Фото №80.
Дефект на профиле
оконного блока ПВХ в
спальне.

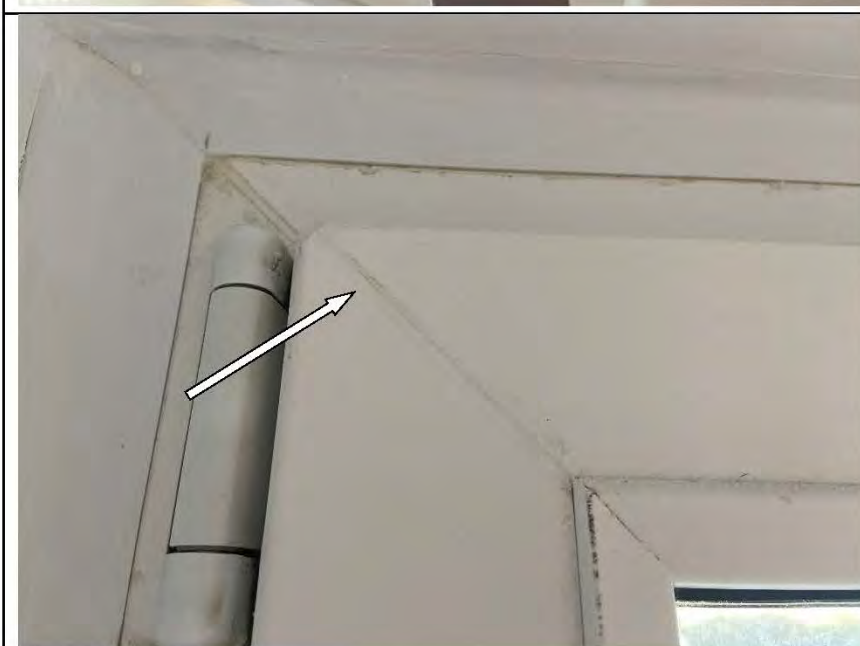


Фото №81.
Дефект на профиле
оконного блока ПВХ в
кабинете.

Приложение №2. Копии документов, подтверждающих квалификацию специалиста.





РОССИЙСКАЯ ФЕДЕРАЦИЯ

ФЕДЕРАЛЬНОЕ ГОСУДАРСТВЕННОЕ БЮДЖЕТНОЕ ОБРАЗОВАТЕЛЬНОЕ
УЧРЕЖДЕНИЕ ВЫСШЕГО ОБРАЗОВАНИЯ
«НАЦИОНАЛЬНЫЙ ИССЛЕДОВАТЕЛЬСКИЙ МОСКОВСКИЙ
ГОСУДАРСТВЕННЫЙ СТРОИТЕЛЬНЫЙ УНИВЕРСИТЕТ»
Москва

ДИПЛОМ МАГИСТРА СОТЛИЧИЕМ

107704 0224323

ДОКУМЕНТ ОБ ОБРАЗОВАНИИ И О КВАЛИФИКАЦИИ

Регистрационный номер

2540 М

Дата выдачи

16 июля 2020 года

Настоящий диплом свидетельствует о том, что

**ТИТОВА
Мария Юрьевна**

освоил(а) программу магистратуры по направлению подготовки

08.04.01 СТРОИТЕЛЬСТВО

и успешно прошел(ла) государственную итоговую аттестацию

Решением Государственной экзаменационной комиссии
присвоена квалификация

магистр

Протокол № 74/84 от « 19 » июня 2020 г.

Председатель
Государственной
экзаменационной комиссии



Д.Ф. Жихарев

Руководитель организации
осуществляющей образовательную
деятельность

П.А. Акимов

МП.



НАЦИОНАЛЬНЫЙ ИССЛЕДОВАТЕЛЬСКИЙ
МОСКОВСКИЙ ГОСУДАРСТВЕННЫЙ
**СТРОИТЕЛЬНЫЙ
УНИВЕРСИТЕТ**

Федеральное
государственное бюджетное
образовательное учреждение высшего образования
«Национальный исследовательский
Московский государственный строительный университет»

УДОСТОВЕРЕНИЕ О ПОВЫШЕНИИ КВАЛИФИКАЦИИ

Титова

Мария Юрьевна
(фамилия, имя, отчество)

прошел(а) обучение по программе:

«Ценообразование и сметное дело в строительстве»

с использованием программных комплексов

Smeta.RU, ГранД-Смета»

(наименование программы повышения квалификации)

3 октября 2015 г. по 26 декабря 2015 г.

в период с

Объем программы, в академических часах 72

Удостоверение является документом
о повышении квалификации

Регистрационный номер
У – 2029/18



Руководитель

образовательной организации / А.В. Федосина /

Секретарь

А.В. Горюнова /

Дата выдачи

13 декабря 2018 г.



УДОСТОВЕРЕНИЕ

О ПОВЫШЕНИИ КВАЛИФИКАЦИИ

Настоящее удостоверение выдано Титовой
(фамилия, имя, отчество)
Марии
Юрьевне

в том, что он(а) с «19» апреля 2021 г. по «29» апреля 2021 г.
прошел(а) обучение в (на) Обществе с ограниченной
(наименование)

ответственностью «Центр образовательной деятельности и
образовательного учреждения (подразделения дополнительного профессионального образования)
лицензирования «МиниМакс»

по программе «Современная практика обследования зданий и сооружений
(наименование курса, программы)

Государственный строительный надзор, строительный контроль и
дополнительного профессионального образования
экспертиза строительства»

в объеме 72 часов
(количество часов)



Председатель комиссии Антоненкова А.В.
Генеральный директор Антоненкова А.В.

Москва 2021 г.

180001 509457

Регистрационный номер ПК 2104/04-01

Настоящий диплом свидетельствует о том, что

**Тимова
Мария Юрьевна**

с 11 ноября 2022 г. по 24 марта 2023 г.

прошел(а) профессиональную переподготовку в (на)
Институте непрерывного образования
по дополнительной профессиональной программе

«Судебная строительно-техническая
и стоимостная экспертиза
объектов недвижимости»

Частное образовательное
учреждение дополнительного профессионального образования
«Институт непрерывного образования»

ДИПЛОМ

О ПРОФЕССИОНАЛЬНОЙ ПЕРЕПОДГОТОВКЕ

373100485623

Документ о квалификации

Решением аттестационной комиссии
от 24 марта 2023 г.

диплом предоставляет право
на ведение профессиональной деятельности в сфере

строительно-технической и стоимостной
экспертизы объектов недвижимости

Регистрационный номер

194-2023

Города

Иваново

Дата выдачи

24.03.2023



Руководитель

С.С. Соболев

Секретарь

Ирина



СИСТЕМА ДОБРОВОЛЬНОЙ СЕРТИФИКАЦИИ
НЕГОСУДАРСТВЕННЫХ ЭКСПЕРТНЫХ
ОРГАНИЗАЦИЙ И ЭКСПЕРТОВ
ФЕДЕРАЛЬНОЕ АГЕНТСТВО ПО ТЕХНИЧЕСКОМУ
РЕГУЛИРОВАНИЮ И МЕТРОЛОГИИ
«ПАЛАТА СУДЕБНЫХ ЭКСПЕРТОВ»

Регистрационный № РОСС RU. 31792.04ПСЭ0 от 22.11.2017

№ PS 003506

СЕРТИФИКАТ СООТВЕТСТВИЯ
СУДЕБНОГО ЭКСПЕРТА

Действителен с « 24 » марта 2023 г. по « 24 » марта 2026 г.

НАСТОЯЩИЙ СЕРТИФИКАТ УДОСТОВЕРЯЕТ, ЧТО.

Гитова Мария Юрьевна

Физ.лицо / Юр.лицо

СЕРТИФИЦИРОВАН(А) В СООТВЕТСТВИИ С ПРАВИЛАМИ СИСТЕМЫ
ДОБРОВОЛЬНОЙ СЕРТИФИКАЦИИ ДЕЯТЕЛЬНОСТИ ЭКСПЕРТОВ
В ОБЛАСТИ СУДЕБНОЙ ЭКСПЕРТИЗЫ И ИМЕЕТ ПРАВО
САМОСТОЯТЕЛЬНОГО ПРОИЗВОДСТВА СУДЕБНЫХ ЭКСПЕРТИЗ.

- 16.1 «Исследования строительных объектов и территории, функционально связанной с ними, в том числе с целью определения их стоимости»
16.2 «Исследования обстоятельств несчастного случая в строительстве с целью установления его причин, условий и механизма, а также круга лиц, в чьи обязанности входило обеспечение безопасных условий труда»
16.3 «Исследование домовладений с целью установления возможности их реального раздела между собственниками в соответствии с условиями, заданными судом; разработка вариантов указанного раздела»
16.4 «Исследование проектной документации, строительных объектов в целях установления их соответствия требованиям специальных правил. Определение технического состояния, причин, условий, обстоятельств и механизма разрушения строительных объектов, частичной или полной утраты ими своих функциональных, эксплуатационных, эстетических и других свойств»
16.5 «Исследование строительных объектов, их отдельных фрагментов, инженерных систем, оборудования и коммуникаций с целью установления объема, качества и стоимости выполненных работ, использованных материалов и изделий»
16.6 «Исследования помещений жилых, административных, промышленных и иных зданий, поврежденных в результате стихийного бедствия (пожаром) с целью определения стоимости их восстановительного ремонта»

Руководитель органа
по сертификации

подпись

Симунина А.И.
инициаль, фамилия





**СУДЕБНЫЙ ЭКСПЕРТ
УДОСТОВЕРЕНИЕ**

Регистрационный номер 272/2023

**Титова Мария
Юрьевна**

Дата выдачи 24 марта 2023 г.

Действительно до 24 марта 2026 г.



(личная подпись эксперта)

Специализация

Судебная строительно-техническая экспертиза

Сертификат эксперта № PS 003506 от 24.03.2023г.

Система добровольной сертификации негосударственных экспертных организаций и экспертов

«ПАЛАТА СУДЕБНЫХ ЭКСПЕРТОВ»

Per.№ РОСС RU. 31792.04ПСЭ0 от 22.11.2017

Руководитель органа по сертификации



А.И. Симунни

(подпись)



РОССИЙСКАЯ ФЕДЕРАЦИЯ

ФЕДЕРАЛЬНОЕ ГОСУДАРСТВЕННОЕ БЮДЖЕТНОЕ ОБРАЗОВАТЕЛЬНОЕ
УЧРЕЖДЕНИЕ ВЫСШЕГО ОБРАЗОВАНИЯ
«НАЦИОНАЛЬНЫЙ ИССЛЕДОВАТЕЛЬСКИЙ МОСКОВСКИЙ ГОСУДАРСТВЕННЫЙ
СТРОИТЕЛЬНЫЙ УНИВЕРСИТЕТ»

Москва

ДИПЛОМ БАКАЛАВРА

107704 0410310

ДОКУМЕНТ ОБ ОБРАЗОВАНИИ И О КВАЛИФИКАЦИИ

Регистрационный номер
14104 Б

Дата выдачи
07 октября 2022 года

Настоящий диплом свидетельствует о том, что

**КРЕЧЕТОВ
Андрей Эдуардович**

освоил(а) программу бакалавриата по направлению подготовки

08.03.01 СТРОИТЕЛЬСТВО

и успешно прошел(ла) государственную итоговую аттестацию

Решением Государственной экзаменационной комиссии
присвоена(ы) квалификация(и)

**БАКАЛАВР
08.03.01 СТРОИТЕЛЬСТВО**
(протокол № 128/36 от «19» сентября 2022 г.)



/ Руководитель организации
осуществляющей образовательную
деятельность

Т. Б. Кайтуков
М.П.

Приложение №3. Сертификаты, свидетельства о поверке.

ОБЩЕСТВО С ОГРАНИЧЕННОЙ ОТВЕТСТВЕННОСТЬЮ
«ИСКАТЕЛЬ-2»



Метрологическая служба ООО «Искатель-2» в области обеспечения единства измерений

СЕРТИФИКАТ КАЛИБРОВКИ
Calibration certificate

Номер сертификата 0372/R **Дата калибровки** 30.01.2024 г.
Certificate number Date when calibration

Объект калибровки Уровень цифровой ADA ProLevel 60
Item calibrated

Серийный номер BN/14869

Заказчик ООО "ЭКСПЕРТНОЕ БЮРО "ВОТУМ", ИНН 9706015686
Customer Информация о заказчике, адрес/name of the customer, address

Наименование эталона / description of measurement standard
3.2.АКЗ.0129.2019, 3.2.АКЗ.0123.2019, 3.2.АКЗ.0138.2019

Методика калибровки 002.2016.274.КЦ21
Calibration procedure

Все измерения имеют прослеживаемость к единицам Международной системы СИ, которые воспроизводятся национальными эталонами НМИ. Данный сертификат может быть воспроизведен только полностью. Любая публикация или частично воспроизведение содержания сертификата возможны с письменного разрешения организации, выдавшей сертификат.
All measurements are traceable to the SI units which are realized by national measurement standards of NMI. This certificate shall not be reproduced, except in full. Any publication extracts from the calibration certificate requires written approval of the issuing NMI

Условия калибровки / Calibration conditions
Температура окружающего воздуха 22°C, Относительная влажность воздуха 56%

Результаты калибровки
Calibration results

Наименование	Результат калибровки*	Примечание
Уровень цифровой ADA ProLevel 60	соответствует	-

* Указывается соответствие или несоответствие СИ требованиям технической документации производителя и методики калибровки: 002.2016.274.КЦ21

Рекомендуемый межкалибровочный интервал: 12 месяцев.

Подпись лица, выполнившего калибровку
Signature of the person who has performed calibration


подпись / signature

Соколов Ю.С., Техник МС 30.01.2024 г.
ФИО и должность / name and function Дата выдачи / date of issue

И2 №140265



Сведения о результатах поверки СИ

Регистрационный номер типа СИ	87359-22
Тип СИ	РГК
Наименование типа СИ	Дальномеры лазерные
Заводской номер СИ	230062466
Модификация СИ	РГК D60
Сведения о поверке	
Наименование организации-поверителя	ОБЩЕСТВО С ОГРАНИЧЕННОЙ ОТВЕТСТВЕННОСТЬЮ "РУСГЕОКОМ" (ООО "РУСГЕОКОМ")
Условный шифр знака поверки	ЕВЕ
Владелец СИ	Юр. лицо
Тип поверки	Первичная
Дата поверки СИ	10.11.2023
Поверка действительна до	09.11.2024
Наименование документа, на основании которого выполнена поверка СИ присудно	651-22-024 МП Да
Номер свидетельства	С-ЕВЕ/Ю-П-2023/294,578310
Знак поверки в паспорте	Нет
Знак поверки на СИ	Нет
Средства поверки	
Средства измерений, применяемые в качестве эталона	

80995.21.П.00361581, 80995.21, Тахеометр электронный, Цена Т560 J, Нет модификации; 885057, 2018, IP, Эталон 1-го разряда, Государственная поверочная схема для координатно-временных средств измерений. Приказ 2831 от 29.12.2018 г.

10 ГАРАНТИЙНЫЕ ОБЯЗАТЕЛЬСТВА

10.1 Изготовитель гарантирует соответствие линейки требованиям ГОСТ 427-75 при соблюдении условий транспортирования, хранения и эксплуатации.
10.2 Гарантийный срок - 12 месяцев.

Адрес изготовителя:
454008, г. Челябинск, Свердловский тракт, 38
Тел/факс: 8(351) 202-13-61.

Адрес поставщика: АО ТД «ЧИЗ»
111524, город Москва, улица Электродная, дом 2, строение 7, эт
4 пом XI ком 17 Тел: 8(495) 380-06-23.

ООО НПП «ЧИЗ»



ЧИЗ®



ПАСПОРТ Линейка измерительная металлическая ГОСТ 427-75

Регистрационный номер № 66266-16

1 НАЗНАЧЕНИЕ ИЗДЕЛИЯ

Линейка измерительная металлическая с пределами измерений до 3000 мм, с ценой деления 1 мм предназначена для абсолютных измерений линейных размеров путем непосредственного сравнения со шкалой.

Пример обозначения измерительной линейки с пределом измерений 300 мм:

Линейка -300 ГОСТ 427-75

то же, с пределом измерения 1000 мм с двумя шкалами:

Линейка -1000 д ГОСТ 427-75

2 ТЕХНИЧЕСКИЕ ХАРАКТЕРИСТИКИ

2.1 Линейки изготавливаются с пределами измерений: 150; 300; 500; 1000; 1500; 2000; 3000 мм.

2.2 Линейки изготавливаются с одной и двумя шкалами.

2.3 Допускаемые отклонения см. табл. 1

Таблица 1

Общая длина шкалы и расстояние между любым штрихом и началом или концом шкалы, мм	Допускаемые отклонения, мм
До 300	± 0,10
Св. 300 до 500	± 0,15
» 500 » 1000	± 0,20
» 1000 » 1500	± 0,25
» 1500 » 2000	± 0,30
» 2000 » 3000	± 0,60

3 КОМПЛЕКТ ПОСТАВКИ

3.1 Линейка - 1 шт.

3.2 Паспорт - 1 шт.

4 УСЛОВИЯ ЭКСПЛУАТАЦИИ

Линейку допускается эксплуатировать при температуре окружающей среды от -10 до +40 °С и относительной влажности воздуха - не более 98% при температуре +25 °С.

5 ПОРЯДОК РАБОТЫ

5.1 Удалить смазку с поверхностей линейки тканью, смоченной в нефрасе, протереть сухой чистой тканью.

5.2 Следить за чистотой поверхностей линейки, оберегать линейку от попадания на нее влаги, пыли и грязи.

5.3 После работы линейку протереть тканью, смоченной в нефрасе, протереть сухой салфеткой.

6 ПРАВИЛА ХРАНЕНИЯ

6.1 Хранить линейку в сухом отапливаемом помещении при температуре воздуха от +5 до +40 °С и относительной влажности не более 80% при температуре +25 °С.

6.2 Воздух в помещении не должен содержать примесей агрессивных паров и газов.

7 МЕТОДЫ ПОВЕРКИ

7.1 Поверка линейек по МИ 2024-89.

7.2 Интервал между поверками - 1 год.

8 СВИДЕТЕЛЬСТВО О ПРИЕМКЕ

Линейка - 300 мм № 30506 447
(обозначение, заводской номер)

Дата выпуска « » 20 г.

Подпись лица, ответственного за приемку _____ м.п.

9 СВЕДЕНИЯ О КОНСЕРВАЦИИ И УПАКОВКЕ

Линейка подвергнута консервации по варианту ВЗ-1/ВУ-1 ГОСТ 9.014 и упакована согласно ГОСТ 13762. Категория условий хранения - 1(Л) по ГОСТ 15150.

Дата консервации и упаковки « » 20 г.

Подпись лица, ответственного за консервацию и упаковку _____

Срок консервации 24 месяца.



Центр
Стандартизации и
Метрологии
(ЦСМ)



RA.RU.312199



ОБЩЕСТВО С ОГРАНИЧЕННОЙ ОТВЕТСТВЕННОСТЬЮ «АЗ ИНЖИНИРИНГ» (ООО «АЗ-И»)
УНИКАЛЬНЫЙ НОМЕР В РЕЕСТРЕ АККРЕДИТОВАННЫХ ЛИЦ RA.RU.312199

СВИДЕТЕЛЬСТВО О ПОВЕРКЕ № 243-П24/24

Действительно до: 15.01.2025

Средство измерений Линейки измерительные металлические 300 мм с двумя
шкалами ФИФ ОЕИ № 66266-16

наименование, тип, модификация СИ, регистрационный номер в Федеральном информационном фонде по обеспечению единства измерений, присвоенный при утверждении типа

заводской (серийный) номер или буквенно-цифровое обозначение

230506447

в составе -

поверено в полном объеме

наименование единиц величин, диапазонов измерений, на которых поверено средство измерений

в соответствии с МИ 2024-89

наименование или обозначение документа, на основании которого выполнена поверка

с применением эталонов 317.05.РЭ.00606582, 64144.16.РЭ.00606581,

1514.61.4Р.00888661, 369-73:№ 2, 369-73:№ 23-20

Регистрационный номер и (или) наименование, тип, заводской номер, разряд, класс или погрешность эталонов, применяемых при поверке

при следующих значениях влияющих факторов: Темп. окружающей среды 21 °С, отн.

влажность 48%, атм. давление 733 мм рт. ст.

Перечень влияющих факторов, нормированных в документе на методику поверки, с указанием их значений

и на основании результатов первичной (периодической) поверки признано пригодным к применению.

Номер записи сведений о результатах поверки в Федеральном информационном фонде по обеспечению единства измерений С:ДДЗ/16-01:2024/309154930

Знак поверки:



Исполнительный директор

Должность руководителя

Подпись

Зубарев Антон Сергеевич

Фамилия, имя и отчество (при наличии)

Поверитель

Подпись

Ильин Владимир Григорьевич

Фамилия, имя и отчество (при наличии)

Дата поверки 16.01.2024

AZ 709717

атомной энергии)	энергии)	
12 мая 2021 г.	---	---

3.2. Сведения об уровне ответственности члена саморегулируемой организации по обязательствам по договору подряда на **выполнение инженерных изысканий**, подготовку проектной документации, по договору строительного подряда, по договору подряда на осуществление сноса, и стоимости работ по одному договору, в соответствии с которым указанным членом внесен взнос в компенсационный фонд возмещения вреда:

а) первый	Есть	стоимость работ по договору не превышает 25 000 000 рублей
б) второй	---	стоимость работ по договору не превышает 50 000 000 рублей
в) третий	---	стоимость работ по договору не превышает 300 000 000 рублей
г) четвертый	---	стоимость работ по договору составляет 300 000 000 рублей и более
д) пятый	---	---
е) простой	---	---

3.3. Сведения об уровне ответственности члена саморегулируемой организации по обязательствам по договору подряда на **выполнение инженерных изысканий**, подготовку проектной документации, по договору строительного подряда, по договору подряда на осуществление сноса, заключенным с использованием конкурентных способов заключения договоров, и предельному размеру обязательств по таким договорам, в соответствии с которым указанным членом внесен взнос в компенсационный фонд обеспечения договорных обязательств:

а) первый	---	предельный размер обязательств по договорам не превышает 25 000 000 рублей
б) второй	---	предельный размер обязательств по договорам не превышает 50 000 000 рублей
в) третий	---	предельный размер обязательств по договорам не превышает 300 000 000 рублей
г) четвертый	---	предельный размер обязательств по договорам составляет 300 000 000 рублей и более
д) пятый	---	---

4. Сведения о приостановлении права выполнять инженерные изыскания, осуществлять подготовку проектной документации, строительство, реконструкцию, капитальный ремонт, снос объектов капитального строительства:

4.1. Дата, с которой приостановлено право выполнения работ	---
4.2. Срок, на который приостановлено право выполнения работ	---

Исполнительный директор
М.П.



А.Ю. Базаров



ВЫПИСКА

**из единого реестра членов саморегулируемых организаций, основанных
на членстве лиц, осуществляющих инженерные изыскания, подготовку
проектной документации**

18.05.2021

(дата)

9706015686-18052021-1606

(регистрационный номер выписки)

Ассоциация саморегулируемых организаций Общероссийская негосударственная некоммерческая организация - общероссийское межотраслевое объединение работодателей «Национальное объединение саморегулируемых организаций, основанных на членстве лиц, выполняющих инженерные изыскания, и саморегулируемых организаций, основанных на членстве лиц, осуществляющих подготовку проектной документации»

119019, г.Москва, ул. Новый Арбат, д.21, ИНН 7704311291

№ п/п	Наименование	Сведения
с 12.05.2021 является членом СРО Ассоциация Саморегулируемая организация "МежРегионИзыскания" (СРО-И-035-26102012)		
1	Сведения о члене саморегулируемой организации: идентификационный номер налогоплательщика, полное и сокращенное наименование юридического лица, адрес места нахождения, фамилия, имя, отчество индивидуального предпринимателя, дата рождения, место фактического осуществления деятельности, регистрационный номер члена саморегулируемой организации в реестре членов и дата его регистрации в реестре членов	9706015686, Общество с ограниченной ответственностью "Экспертное бюро "ВОТУМ", ООО "Экспертное бюро "ВОТУМ", 119180, РОССИЯ, г. Москва, г. Москва, Муниципальный Округ Якиманка ВН.ТЕР.Г., пер 1-Й Голутвинский, ., д. 3-5, стр. 1, этаж 1, пом/ком I, 12.05.2021
2	Дата и номер решения о приеме в члены саморегулируемой организации, дата вступления в силу решения о приеме в члены саморегулируемой организации	12.05.2021 19-02-ПП/21 12.05.2021
3	Дата и номер решения об исключении из	

	членов саморегулируемой организации, основания исключения	
4	Сведения о наличии у члена саморегулируемой организации права соответственно выполнять инженерные изыскания, осуществлять подготовку проектной документации, строительство, реконструкцию, капитальный ремонт объектов капитального строительства по договору подряда на выполнение инженерных изысканий, подготовку проектной документации, по договору строительного подряда, заключаемым с использованием конкурентных способов заключения договоров:	
	а) в отношении объектов капитального строительства (кроме особо опасных, технически сложных и уникальных объектов, объектов использования атомной энергии);	Да
	б) в отношении особо опасных, технически сложных и уникальных объектов капитального строительства (кроме объектов использования атомной энергии);	Нет
	в) в отношении объектов использования атомной энергии	Нет
5	Сведения об уровне ответственности члена саморегулируемой организации по обязательствам по договору подряда на выполнение инженерных изысканий, подготовку проектной документации, по договору строительного подряда, в соответствии с которым указанным членом внесен взнос в компенсационный фонд возмещения вреда	Первый уровень ответственности (не превышает двадцать пять миллионов рублей)
6	Сведения об уровне ответственности члена саморегулируемой организации по обязательствам по договорам подряда на выполнение инженерных изысканий, подготовку проектной документации, по договорам строительного подряда, заключаемым с использованием конкурентных способов заключения договоров, в соответствии с которым указанным членом внесен взнос в компенсационный фонд обеспечения договорных обязательств	Нет
7	Сведения о приостановлении права выполнять инженерные изыскания, осуществлять подготовку проектной документации, строительство, реконструкцию, капитальный ремонт объектов капитального строительства	Нет



СИСТЕМА ДОБРОВОЛЬНОЙ СЕРТИФИКАЦИИ
«РосПромСертификация»
№ РОСС RU.32047.04РОПО

Орган по сертификации:

Общество с ограниченной ответственностью
«ПрофСтройСтандарт»
115191, г. Москва, Гамсоновский переулок, д. 2, стр. 1, этаж 2, пом. 209,
8 (495) 221-78-07, prof.ISO@mail.ru

СЕРТИФИКАТ СООТВЕТСТВИЯ

№ RPS.RU.10305.24

Выдан

Обществу с ограниченной ответственностью
«Экспертное бюро «ВОТУМ»

ИНН 9706015686

**119180, Г.МОСКВА, ВН.ТЕР.Г. МУНИЦИПАЛЬНЫЙ ОКРУГ ЯКИМАНКА, ПЕР
1-Й ГОЛУТВИНСКИЙ, Д. 3-5, СТР. 1, ЭТАЖ 1, ПОМ/КОМ I/12**

Настоящий сертификат удостоверяет:

СИСТЕМА МЕНЕДЖМЕНТА КАЧЕСТВА

Применительно к работам по инженерным изысканиям

**СООТВЕТСТВУЕТ ТРЕБОВАНИЯМ
ГОСТ Р ИСО 9001-2015 (ISO 9001:2015)**

Настоящий сертификат обязывает организацию поддерживать систему менеджмента в соответствии с вышеуказанным стандартом, что будет находиться под контролем Органа по сертификации систем менеджмента ООО «ПрофСтройСтандарт» и подтверждаться при прохождении ежегодного инспекционного контроля

Дата выдачи: 18 апреля 2024 г.

Действителен до: 18 апреля 2027 г.

**Руководитель органа по сертификации
систем менеджмента**

М.П.



Володина А.А.

Настоящий Договор является договором-офертой по которому Страховщик предлагает заключить договор страхования гражданской ответственности в случае причинения вреда вследствие недостатков работ, которые оказывают влияние на безопасность объектов капитального строительства на основании Правил страхования гражданской ответственности в случае причинения вреда вследствие недостатков работ, которые оказывают влияние на безопасность объектов капитального строительства, утвержденных приказом № 105 от 15.04.2019г. (далее – Правила страхования).

Акцептом настоящего Договора в соответствии со ст. 438 ГК РФ является факт уплаты страховой премии в полном размере Страхователем. Датой акцепта является дата оплаты страховой премии в полном размере. Уплата страховой премии в полном размере является согласием Страхователя на заключение настоящего Договора страхования на предложенных Страховщиком условиях и подтверждает факт принятия Страхователем Договора страхования.

Правила страхования размещены в сети Интернет на официальном сайте Страховщика по адресу: https://energogarant.ru/upload/iblock/802/Pravila_105-ot-15.04.2019_SRO-otv-za-vred.pdf

СТРАХОВЩИК

Наименование	ПАО «САК «ЭНЕРГОГАРАНТ» (Столичный филиал) Лицензия СЛ № 1834 от 01.02.2016 г., выдана ЦБ РФ				
Юридический адрес:	129110, г. Москва, Суворовская пл., д. 2, стр. 39				
ИНН	7705041231	КПП	770543001	ОГРН	1027739068060
Телефон	+7 (495) 737-03-30	e-mail	energy@msk-garant.ru	Сайт	www.energogarant.ru

СТРАХОВАТЕЛЬ (Застрахованное лицо)

Наименование	ООО "ЭКСПЕРТНОЕ БЮРО "ВОТУМ"				
Юридический адрес:	119180, РОССИЯ, Г. МОСКВА, МУНИЦИПАЛЬНЫЙ ОКРУГ ЯКИМАНКА ВН ТЕР. Г., 1-Й ГОЛУТВИНСКИЙ ПЕР., Д. 3-5, СТР. 1, ЭТАЖ 1, ПОМ/КОМ 1/12				
ИНН	9706015686	КПП	770601001	ОГРН	1217700211750
Телефон	-	e-mail	-	Сайт	-

САМОРЕГУЛИРУЕМАЯ ОРГАНИЗАЦИЯ

Наименование	Ассоциация Саморегулируемая организация «МежРегионИзыскания»
--------------	--

ОБЪЕКТ СТРАХОВАНИЯ

Объектом страхования являются имущественные интересы Страхователя (Застрахованного лица), связанные с риском наступления его ответственности за причинение вреда жизни, здоровью или имуществу граждан, имуществу юридических лиц, муниципальных образований, субъектов Российской Федерации или Российской Федерации вследствие недостатков работ которые оказывают влияние на безопасность объектов капитального строительства по выполнению инженерных изысканий для строительства, реконструкции, капитального ремонта объектов капитального строительства.

СТРАХОВОЙ СЛУЧАЙ

Факт причинения в период действия Договора вреда жизни или здоровью физических лиц, имуществу физических или юридических лиц, государственному или муниципальному имуществу, окружающей среде, жизни или здоровью животных, растениям, объектам культурного наследия (памятникам истории и культуры) народов Российской Федерации, вследствие непреднамеренно допущенных недостатков застрахованных работ в указанный в Договоре страхования период, которые оказывают влияние на безопасность объектов капитального строительства по выполнению инженерных изысканий для строительства, реконструкции, капитального ремонта объектов капитального строительства и выполненных на территории страхования, повлекший возникновение гражданской ответственности Страхователя (Застрахованного лица);

Либо факт причинения в период действия Договора вреда, повлекший возникновение гражданской ответственности Страхователя (Застрахованного лица) на основании предъявленных к нему требований в порядке регресса собственником или концессионером, либо страховщиками, застрахованными их ответственность по соответствующим требованиям вследствие разрушения, повреждения здания, сооружения либо части здания или сооружения, и осуществившими в связи с этим компенсационные выплаты в размере, предусмотренном законом; Либо факт причинения в период действия Договора вреда, повлекший возникновение гражданской ответственности Страхователя (Застрахованного лица) на основании предъявленных к нему требований в порядке регресса застройщиком или техническим заказчиком (если соответствующим Договором предусмотрена обязанность технического заказчика возместить причинный вред), либо страховщиками, застрахованными их ответственность по соответствующим требованиям вследствие разрушения, повреждения здания, сооружения либо части здания или сооружения, и осуществившими в связи с этим компенсационные выплаты в размере, предусмотренном законом.

Срок действия Договора страхования с 00 часов 00 минут	7 мая 2023 г.	по 24 часа 00 минут	6 мая 2024 г.
но не ранее нуля часов дня, следующего после уплаты полной суммы страховой премии			

Территория страхования: Российская Федерация

Ретроактивный период по настоящему Договору устанавливается сроком в 1 (один) год, до даты начала действия настоящего Договора.

Страховая сумма (руб.)	Франшиза, лимит ответственности	Страховая премия (руб.)
2 500 000,00	Не установлены	5 000,00

Работы, ответственность по которым застрахована соответствуют уровню ответственности: " I "

Договор страхования распространяется исключительно на работы, по выполнению инженерных изысканий для строительства, реконструкции, капитального ремонта объектов капитального строительства, при наличии у Страхователя соответствующего права, подтвержденного решением СРО, кроме выполнения их на особо опасных, технически сложных и уникальных объектах, объектов использования атомной энергии, в том числе работы, выполнявшиеся в течение ретроактивного периода, установленного настоящим Договором страхования.

ОСОБЫЕ УСЛОВИЯ

Договор заключен в пользу третьих лиц (потерпевших - Выгодоприобретателей), которым может быть причинен вред вследствие недостатков работ, которые оказывают влияние на безопасность объектов капитального строительства: по договорам на выполнение инженерных изысканий, подготовку проектной документации, договорам о строительстве, реконструкции, капитальном ремонте (за исключением объектов жилищного фонда), сносе объектов капитального строительства.

К отношениям Сторон, не урегулированных настоящим Договором, применяются условия Правил страхования гражданской ответственности в случае причинения вреда вследствие недостатков работ, которые оказывают влияние на безопасность объектов капитального строительства № 105 от 15.04.2019 г.

Настоящий Договор составлен в трех экземплярах, имеющих равную юридическую силу.

За нарушение принятых на себя обязательств, Стороны несут ответственность в соответствии с действующим законодательством РФ.

Акцептом настоящего Договора Страхователь подтверждает, что:

- согласен на Условия настоящего Договора и Правил страхования № 105 от 15.04.2019 г.;
- с действующими Правилами страхования ознакомлен и согласен, а так же проинформирован о возможности дополнительно с ними ознакомиться и самостоятельно получить на интернет сайте Страховщика по адресу <http://www.energogarant.ru/> или получить их по месту нахождения Страховщика, а так же проинформирован о возможности получить Правила страхования на бумажном носителе по его запросу;
- согласен на обработку своих персональных данных, указанных в настоящем Договоре, Страховщиком и уполномоченными третьими лицами, в соответствии с Федеральным законом «О персональных данных» № 152-ФЗ от 27.07.2006 г.

Страховщик (Представитель Страховщика)

Директор Департамента комплексных продаж Щербинин А.И.
Доверенность № 11/22/019 от 26 ноября 2022 г.



Приложение №5. Локальный сметный расчет.

Наименование стройки: **Ремонтные работы: г. Москва, Кронштадтский б-р, д. 8, к. 1**
 Составлена в ценах Коэффициенты к ТСН-2001 МГЭ, ремонт №212 май 2024 года

№ п/п	Шифр и № позиции норматива	Наименование работ и затрат, единица измерения	Кол-во	Стоимость ед. руб.		Общая стоимость, руб.		
				Всего	Экспл. машин	Всего	Зар. платы	Экспл. машин
				Основной зар.платы	в т.ч. зар.платы			
1	2	3	4	5	6	7	8	9
Локальная смета:								
Раздел: Стены								
1	6.63-6-1	Снятие обоев простых и улучшенных <i>100 м2 оклеенной поверхности</i>	1,2899	119,57	0,00	4589,60	4589,60	0,00
		Объем: 1,2899=128,99/100 Коэфф. пересчёта: пункт Коэфф. к ОЗП Коэфф. к ЗПМ % НР % СП Итого с НР и СП	6.63-6-1 29,03 29,03 100 64	119,57 76,52 315,66		3809,40 1881,70 10280,70	83 41	0,00 0,00
2	3.15-165-1	Обработка поверхностей стен грунтовкой глубокого проникновения внутри помещения <i>100 м2</i>	1,2899	52,82	0,84	2006,80	1994,40	12,40
		Объем: 1,2899=128,99/100 Коэфф. пересчёта: пункт Коэфф. к ОЗП Коэфф. к эксплуатации машин Коэфф. к ЗПМ % НР % СП Итого с НР и СП	3.15-165-1 29,03 11,29 29,03 100 64	52,11 33,35 138,28	0,13	1655,40 817,70 4479,90	83 41	5,80
2,1	1.1-1-3108	Грунтовка акрилатная, водно-дисперсионная, с высокой проникающей способностью, паропроницаемая, для всех видов впитывающих оснований, светло-желтая <i>кг</i>	13,28597	17,66	0,00	936,10	0,00	0,00
		Коэфф. пересчёта: пункт Коэфф. к материалам	1.1-1-3108 3,99	0,00	0,00			0,00
3	3.15-55-3	Сплошное выравнивание внутренних поверхностей (однослойное оштукатуривание) из сухих растворных смесей толщиной до 10 мм стен <i>100 м2</i>	1,2899	378,30	11,45	14345,20	13943,10	373,90
		Объем: 1,2899=128,99/100 Коэфф. пересчёта: пункт Коэфф. к ОЗП Коэфф. к эксплуатации машин Коэфф. к материалам Коэфф. к ЗПМ % НР % СП Итого с НР и СП	3.15-55-3 29,03 24,76 5,99 29,03 100 64	371,32 237,64 987,26	8,08	11572,80 5716,70 31634,70	83 41	310,60

3,1	1.1-1-2854	Грунтовка акриловая типа «Бетоконтакт», адгезионная для обработки бетонных оснований перед оштукатуриванием	ка	13,28597	28,98	0,00	1378,30	0,00	0,00
		Козфф. пересчёта: пункт		1.1-1-2854	0,00	0,00			0,00
		Козфф. к материалам		3,58					
3,2	1.3-2-29	Смесь сухая, цементно-известково-песчаная, штукатурная, для наружных и внутренних работ, ручного нанесения, В7,5 (М100), F50, крупность заполнителя не более 0,5 мм	т	1,096415	1517,68	0,00	12014,10	0,00	0,00
		Козфф. пересчёта: пункт		1.3-2-29	0,00	0,00			0,00
		Козфф. к материалам		7,22					
4	3.13-47-1	Шпатлевка поверхности полиуретановой двухкомпонентной шпатлевкой	100 м2	1,2899	536,83	45,26	19339,70	18544,40	522,40
		Объем: 1,2899=128,99/100			472,99	0,50			20,30
		Козфф. пересчёта: пункт		3.13-47-1					
		Козфф. к ОЗП		29,03					
		Козфф. к эксплуатации машин		8,55					
		Козфф. к материалам		11,37					
		Козфф. к ЗПМ		29,03					
		% НР		100	473,49		15391,90	83	
		% СП		64	303,03		7603,20	41	
		Итого с НР и СП			1313,35		42334,80		
4,1	1.1-1-3711	Шпатлевка полиуретановая двухкомпонентная для бетона	ка	26,31396	39,29	0,00	5386,60	0,00	0,00
		Козфф. пересчёта: пункт		1.1-1-3711	0,00	0,00			0,00
		Козфф. к материалам		5,21					
5	3.15-127-2	Оклейка обоями тисненными и плотными стен по монолитной штукатурке и бетону	100 м2 оклеиваемой и обиваемой поверхности	1,2899	830,06	31,93	22959,50	20019,10	489,90
		Объем: 1,2899=128,99/100			521,56	4,79			182,90
		Козфф. пересчёта: пункт		3.15-127-2					
		Козфф. к ОЗП		29,03					
		Козфф. к эксплуатации машин		11,61					
		Козфф. к материалам		6,87					
		Козфф. к ЗПМ		29,03					
		% НР		100	526,35		16615,90	83	
		% СП		64	336,86		8207,80	41	
		Итого с НР и СП			1693,27		47783,20		
5,1	1.1-1-4105	Обои виниловые на флизелиновой основе, рельефные, под покраску	100 м2	1,509183	945,51	0,00	8932,40	0,00	0,00
		Козфф. пересчёта: пункт		1.1-1-4105	0,00	0,00			0,00
		Козфф. к материалам		6,26					
6	3.15-96-5	Улучшенная окраска поливинилацетатными водоземлюльсионными составами стен по сборным конструкциям, подготовленным под окраску	100 м2 окрашиваемой поверхности	1,2899	307,03	26,05	11079,80	10549,50	460,60
		Объем: 1,2899=128,99/100			274,89	6,16			235,10
		Козфф. пересчёта: пункт		3.15-96-5					
		Козфф. к ОЗП		29,03					
		Козфф. к эксплуатации машин		13,39					
		Козфф. к материалам		8,82					

		Коэфф. к ЗПМ	29,03						
		% НР	100	281,05		8756,10	83		
		% СП	64	179,87		4325,30	41		
		Итого с НР и СП		767,95		24161,20			
6,1	1.1-1-1478	Шпатлевка водно-дисперсионная акриловая	0,00645	13953,60	0,00	285,30	0,00	0,00	0,00
			<i>m</i>	0,00	0,00				0,00
		Коэфф. пересчёта: пункт	1.1-1-1478						
6,2	1.1-1-438	Коэфф. к материалам	3,17						
		Краска водно-дисперсионная поливинилацетатная, белая, типа ВД-ВА-17	0,081264	22652,13	0,00	3792,00	0,00	0,00	0,00
			<i>m</i>	0,00	0,00				0,00
		Коэфф. пересчёта: пункт	1.1-1-438						
7	6.63-7-5	Коэфф. к материалам	2,06						
		Разборка облицовки стен из керамических глазурованных плиток	0,2636	781,64	0,00	6261,80	6261,80	0,00	0,00
				781,64	0,00				0,00
		<i>100 м2 облицовки</i>							
		Объем: 0,2636=26,36/100							
		Коэфф. пересчёта: пункт	6.63-7-5						
		Коэфф. к ОЗП	29,03						
		Коэфф. к ЗПМ	29,03						
		% НР	80	625,31		4383,30	70		
		% СП	55	429,90		2567,30	41		
		Итого с НР и СП		1836,85		13212,40			
8	3.15-165-1	Обработка поверхностей стен грунтовкой глубокого проникновения внутри помещения	0,2636	52,82	0,84	408,70	406,40	2,30	0,00
			<i>100 м2</i>	51,98	0,13				0,00
		Объем: 0,2636=26,36/100							
		Коэфф. пересчёта: пункт	3.15-165-1						
		Коэфф. к ОЗП	29,03						
		Коэфф. к эксплуатации машин	11,29						
		Коэфф. к ЗПМ	29,03						
		% НР	100	52,11		337,30	83		
		% СП	64	33,35		166,60	41		
		Итого с НР и СП		138,28		912,60			
8,1	1.1-1-3108	Грунтовка акрилатная, водно-дисперсионная, с высокой проникающей способностью, паропроницаемая, для всех видов впитывающих оснований, светло-желтая	2,71508	17,66	0,00	191,10	0,00	0,00	0,00
			<i>кв</i>	0,00	0,00				0,00
		Коэфф. пересчёта: пункт	1.1-1-3108						
9	3.13-47-1	Коэфф. к материалам	3,99						
		Шпатлевка поверхности полиуретановой двухкомпонентной шпатлевкой	0,2636	536,83	45,26	3951,00	3788,40	106,90	2,90
			<i>100 м2</i>	472,99	0,50				
		Объем: 0,2636=26,36/100							
		Коэфф. пересчёта: пункт	3.13-47-1						
		Коэфф. к ОЗП	29,03						
		Коэфф. к эксплуатации машин	8,55						
		Коэфф. к материалам	11,37						
		Коэфф. к ЗПМ	29,03						
		% НР	100	473,49		3144,40	83		
		% СП	64	303,03		1553,20	41		
		Итого с НР и СП		1313,35		8648,60			
9,1	1.1-1-3711	Шпатлевка полиуретановая двухкомпонентная для бетона	5,37744	39,29	0,00	1100,90	0,00	0,00	0,00

			кг		0,00	0,00			0,00
		Кoeff. пересчёта: пункт	1.1-1-3711						
		Кoeff. к материалам	5,21						
10	3.15-13-1	Гладкая облицовка стен, столбов, пилястр и откосов (без карнизных, плитусных и угловых плиток) без установки плиток туалетного гарнитура по кирпичу и бетону							
		<i>100 м2 поверхности облицовки</i>	0,2636		3108,01	29,03	20181,60	18448,60	104,40
		Объем: 0,2636=26,36/100			2352,00	6,86			55,20
		Кoeff. пересчёта: пункт	3.15-13-1						
		Кoeff. к ОЗП	29,03						
		Кoeff. к эксплуатации машин	13,38						
		Кoeff. к материалам	8,5						
		Кoeff. к ЗПМ	29,03						
		% НР	100		2358,86		15312,30	83	
		% СП	64		1509,67		7563,90	41	
		Итого с НР и СП			6976,54		43057,80		
10,1	1.1-1-857	Плитка керамическая	м2	26,36	38,67	0,00	26053,30	0,00	0,00
		Кoeff. пересчёта: пункт	1.1-1-857						
		Кoeff. к материалам	25,56		0,00	0,00			0,00
Итого по разделу: Стены							286576,00	98545,30	2072,80
									812,80
Раздел: Полы									
11	3.11-37-1	Разборка покрытия из ламинат- паркета на основе износостойкого пластика бесклеевым (замковым) способом		0,4176	590,63	42,76	4100,60	3556,20	235,80
		<i>100 м2</i>			280,12	8,49			107,40
		Объем: 0,4176=(52,2/100)*0,8							
		Кoeff. пересчёта: пункт	3.11-37-1						
		Кoeff. к ОЗП	29,03						
		Кoeff. к эксплуатации машин	12,61						
		Кoeff. к материалам	2,76						
		Кoeff. к ЗПМ	29,03						
		% НР	104		300,15		3093,90	87	
		% СП	70		202,03		1458,00	41	
		Итого с НР и СП			1092,81		8652,50		
12	3.11-10-11	Устройство самовыравнивающихся стяжек из специализированных сухих смесей толщиной 5 мм		0,522	471,84	55,13	6577,40	6212,40	317,30
		<i>100 м2 стяжки</i>			391,47	6,18			98,70
		Объем: 0,522=52,2/100							
		Кoeff. пересчёта: пункт	3.11-10-11						
		Кoeff. к ОЗП	29,03						
		Кoeff. к эксплуатации машин	10,54						
		Кoeff. к материалам	3,61						
		Кoeff. к ЗПМ	29,03						
		% НР	104		413,56		5404,80	87	
		% СП	70		278,36		2547,10	41	
		Итого с НР и СП			1163,75		14529,30		
12,1	1.1-1-3257	Грунтовка водно-дисперсионная высококонцентрированная глубокопроникающая универсальная		10,44	17,31	0,00	842,10	0,00	0,00
		Кoeff. пересчёта: пункт	1.1-1-3257						
		Кoeff. к материалам	4,66		0,00	0,00			0,00
12,2	1.3-2-175	Смесь сухая, цементная, напольная, выравнивающая, для	кг	0,439524	2401,10	0,00	4274,00	0,00	0,00

		внутренних работ, механизированного и ручного нанесения, прочность на сжатие не менее 15 МПа, прочность на изгиб не менее 3.5 МПа, прочность сцепления с бетоном не менее 0,5 МПа, толщина слоя от 1 до 8 см, для устройства стяжки пола								
		<i>m</i>								
		Козфф. пересчёта: пункт	1.3-2-175		0,00	0,00				0,00
		Козфф. к материалам	4,05							
13	3.11-10-12	Добавляется или исключается на каждый 1 мм изменения толщины стяжки к позиции 3.11-10-11								
		<i>100 м2 стяжки</i>			0,3039	53,34	8,98	439,10	406,40	32,10
						44,07	1,26			11,60
		Объем: 0,3039=30,39/100								
		Козфф. пересчёта: пункт	3.11-10-12							
		Козфф. к ОЗП	29,03							
		Козфф. к эксплуатации машин	11,08							
		Козфф. к материалам	5,9							
		Козфф. к ЗПМ	29,03							
		% НР	104		47,14			353,60	87	
		% СП	70		31,73			166,60	41	
		Итого с НР и СП			132,21			959,30		
13,1	1.3-2-175	Смесь сухая, цементная, напольная, выравнивающая, для внутренних работ, механизированного и ручного нанесения, прочность на сжатие не менее 15 МПа, прочность на изгиб не менее 3.5 МПа, прочность сцепления с бетоном не менее 0,5 МПа, толщина слоя от 1 до 8 см, для устройства стяжки пола								
		<i>m</i>			0,051055	2401,10	0,00	496,50	0,00	0,00
						0,00	0,00			0,00
		Козфф. пересчёта: пункт	1.3-2-175							
		Козфф. к материалам	4,05							
14	3.11-37-1	Устройство покрытия из ламинат- паркета на основе износостойкого пластика бесклеевым (замковым) способом			0,522	590,63	42,76	5125,40	4444,50	295,10
		<i>100 м2</i>				280,12	8,49			133,50
		Объем: 0,522=52,2/100								
		Козфф. пересчёта: пункт	3.11-37-1							
		Козфф. к ОЗП	29,03							
		Козфф. к эксплуатации машин	12,61							
		Козфф. к материалам	2,76							
		Козфф. к ЗПМ	29,03							
		% НР	104		300,15			3866,70	87	
		% СП	70		202,03			1822,20	41	
		Итого с НР и СП			1092,81			10814,30		
14,1	1.1-1-6492	Покрытие напольное ламинированное (ламинат) на основе древесноволокнистых плит высокой плотности, класс воздействия нагрузки 34, соединение элементов бесклеевое, толщина 12 мм			53,505	458,38	0,00	59352,00	0,00	0,00
		<i>м2</i>				0,00	0,00			0,00
		Козфф. пересчёта: пункт	1.1-1-6492							
		Козфф. к материалам	2,42							
15	6.57-2-7	Разборка покрытий из керамических плиток			0,054	831,52	50,37	1329,00	1283,10	45,90
		<i>100 м2 покрытия</i>				781,15	18,17			29,00
		Объем: 0,054=5,4/100								
		Козфф. пересчёта: пункт	6.57-2-7							
		Козфф. к ОЗП	29,03							
		Козфф. к эксплуатации машин	16,38							
		Козфф. к ЗПМ	29,03							

		% НР	80	639,46		898,20	70	
		% СП	55	439,63		526,10	41	
		Итого с НР и СП		1910,60		2753,30		
16	3.11-18-2	Устройство покрытий на цементном растворе из плиток керамических для полов многоцветных	0,054	2451,94	162,37	2612,20	1994,40	124,80
		<i>100 м2 покрытия</i>		1215,82	39,82			66,80
		Объем: 0,054=5,4/100						
		Коэфф. пересчёта: пункт	3.11-18-2					
		Коэфф. к ОЗП	29,03					
		Коэфф. к эксплуатации машин	13,57					
		Коэфф. к материалам	8,5					
		Коэфф. к ЗПМ	29,03					
		% НР	104	1305,87		1735,10	87	
		% СП	70	878,95		817,70	41	
		Итого с НР и СП		4636,75		5165,00		
16,1	1.1-1-3227	Плитка керамогранитная неполированная, универсальная, размер 600х600х10 мм, цвет: коричневый, светло-зеленый, зеленый, красный, синий, голубой, черный, серый, темно-серый	5,508	171,74	0,00	5930,80	0,00	0,00
		<i>м2</i>		0,00	0,00			0,00
		Коэфф. пересчёта: пункт	1.1-1-3227					
		Коэфф. к материалам	6,27					
17	6.57-3-1	Разборка плитусов	0,5332	38,53	0,00	624,10	624,10	0,00
		<i>100 м плитусов</i>		38,53	0,00			0,00
		Объем: 0,5332=53,32/100						
		Коэфф. пересчёта: пункт	6.57-3-1					
		Коэфф. к ОЗП	29,03					
		Коэфф. к ЗПМ	29,03					
		% НР	80	30,82		436,90	70	
		% СП	55	21,19		255,90	41	
		Итого с НР и СП		90,55		1316,90		
18	3.11-29-3	Устройство плитусов поливинилхлоридных на винтах самонарезающих	0,5332	281,35	4,49	1537,80	1300,50	24,40
		<i>100 м плитусов</i>		80,19	0,38			5,80
		Объем: 0,5332=53,32/100						
		Коэфф. пересчёта: пункт	3.11-29-3					
		Коэфф. к ОЗП	29,03					
		Коэфф. к эксплуатации машин	9,76					
		Коэфф. к материалам	2,03					
		Коэфф. к ЗПМ	29,03					
		% НР	104	83,79		1131,40	87	
		% СП	70	56,40		533,20	41	
		Итого с НР и СП		421,54		3202,40		
18,1	1.1-1-289	Плитус напольный из ПВХ, с кабель-каналом, высота от 55 до 62 мм, толщина от 22 до 25 мм	53,8532	22,18	0,00	1708,10	0,00	0,00
		<i>м</i>		0,00	0,00			0,00
		Коэфф. пересчёта: пункт	1.1-1-289					
		Коэфф. к материалам	1,43					
19	3.11-39-1	Демонтаж металлической накладной полосы (порожка)	0,00822	241,43	6,79	48,70	46,40	0,80
		<i>100 м</i>		189,38	0,10			0,00
		Объем: 0,00822=(1,37/100)*0,6						
		Коэфф. пересчёта: пункт	3.11-39-1					
		Коэфф. к ОЗП	29,03					

		Коэфф. к эксплуатации машин	8,14						
		Коэфф. к материалам	3,65						
		Коэфф. к ЗПМ	29,03						
		% НР	104		197,06		40,40		87
		% СП	70		132,64		19,00		41
		Итого с НР и СП			571,13		108,10		
20	3.11-39-1	Укладка металлической накладной полосы (порожка)	0,0137		241,43	6,79	81,40		78,40
		100 м			189,38	0,10			0,80
		Объем: $0,0137=1,37/100$							0,00
		Коэфф. пересчёта: пункт	3.11-39-1						
		Коэфф. к ОЗП	29,03						
		Коэфф. к эксплуатации машин	8,14						
		Коэфф. к материалам	3,65						
		Коэфф. к ЗПМ	29,03						
		% НР	104		197,06		68,20		87
		% СП	70		132,64		32,10		41
		Итого с НР и СП			571,13		181,70		
20,1	1.7-12-44	Порог одноуровневый, алюминиевый, тип крепления открытый, с элементами крепежа, ширина 30 мм, высота 2,6 мм	1,4385		16,07	0,00	192,90		0,00
		м			0,00	0,00			0,00
		Коэфф. пересчёта: пункт	1.7-12-44						
		Коэфф. к материалам	8,35						
Итого по разделу: Полы							120479,20	19946,40	1077,00
									452,80
Раздел: Потолки									
21	3.10-98-2	Демонтаж подвесных потолков из гипсокартонных листов (ГКЛ) одноуровневых (П 113)	0,0432		9919,83	52,42	2899,40		1683,70
		100 м2			1282,32	5,63			25,10
		Объем: $0,0432=(5,4/100)*0,8$							8,70
		Коэфф. пересчёта: пункт	3.10-98-2						
		Коэфф. к ОЗП	29,03						
		Коэфф. к эксплуатации машин	10,46						
		Коэфф. к материалам	3,21						
		Коэфф. к ЗПМ	29,03						
		% НР	91		1172,03		1262,80		75
		% СП	70		901,57		690,30		41
		Итого с НР и СП			11993,43		4852,50		
22	3.10-98-2	Устройство подвесных потолков из гипсокартонных листов (ГКЛ) одноуровневых (П 113)	0,054		9919,83	52,42	3624,30		2104,70
		100 м2			1282,32	5,63			31,40
		Объем: $0,054=5,4/100$							8,70
		Коэфф. пересчёта: пункт	3.10-98-2						
		Коэфф. к ОЗП	29,03						
		Коэфф. к эксплуатации машин	10,46						
		Коэфф. к материалам	3,21						
		Коэфф. к ЗПМ	29,03						
		% НР	91		1172,03		1578,50		75
		% СП	70		901,57		862,90		41
		Итого с НР и СП			11993,43		6065,70		
22,1	1.1-1-3720	Лента уплотнительная, полимерная, микропористая, самоклеящаяся, ширина 70 мм, толщина 3 мм, для звукоизоляции и плотного сопряжения металлических	7,29		1,00	0,00	57,80		0,00

		профилей каркаса облицовок и перегородок с несущими строительными конструкциями в местах примыкания	<i>м</i>		0,00	0,00			0,00
22,2	1.7-4-40	Козфф. пересчёта: пункт Козфф. к материалам Тяги подвесов из оцинкованной стали для монтажа подвесных потолков, длина 750 мм		1.1-1-3720 7,92					
					0,04374	140,82	0,00	40,60	0,00
			<i>100 шт.</i>			0,00	0,00		0,00
22,3	1.1-1-568	Козфф. пересчёта: пункт Козфф. к материалам Лист гипсокартонный влагостойкий, толщина от 8 до 10 мм		1.7-4-40 6,55 5,994				799,10	0,00
			<i>м2</i>			0,00	0,00		0,00
22,4	1.1-1-2854	Козфф. пересчёта: пункт Козфф. к материалам Грунтовка акриловая типа «Бетоконтакт»		1.1-1-568 3,96 0,5562				57,60	0,00
			<i>кг</i>			0,00	0,00		0,00
23	3.15-104-2	Козфф. пересчёта: пункт Козфф. к материалам Подготовка под окраску подвесных потолков из гипсокартонных листов		1.1-1-2854 3,58					
			<i>100 м2</i>		0,054	865,25	0,00	926,90	870,90
						541,35	0,00		0,00
		Объем: 0,054=5,4/100							
23,1	1.1-1-1487	Козфф. пересчёта: пункт Козфф. к ОЗП Козфф. к материалам Козфф. к ЗПМ % НР % СП Итого с НР и СП Шпатлевка масляно-клеевая универсальная		3.15-104-2 29,03 3,2 29,03 100 64				722,80 357,10 2006,80	83 41
			<i>т</i>		0,000338	2278,84	0,00	6,70	0,00
						0,00	0,00		0,00
24	3.15-96-4	Козфф. пересчёта: пункт Козфф. к материалам Улучшенная окраска поливинилацетатными водоземulsionными составами по штукатурке потолков		1.1-1-1487 8,32					
			<i>100 м2 окрашиваемой поверхности</i>		0,054	614,34	32,01	952,80	926,10
						576,24	7,56		11,60
		Объем: 0,054=5,4/100							
24,1	1.1-1-1478	Козфф. пересчёта: пункт Козфф. к ОЗП Козфф. к эксплуатации машин Козфф. к материалам Козфф. к ЗПМ % НР % СП Итого с НР и СП Шпатлевка водно-дисперсионная акриловая		3.15-96-4 29,03 13,38 8,82 29,03 100 64				768,70 379,70 2101,20	83 41
			<i>т</i>		0,00297	13953,60	0,00	131,20	0,00
						0,00	0,00		0,00
24,2	1.1-1-449	Козфф. пересчёта: пункт Козфф. к материалам Краска перхлорвиниловая, типа ХВ-161, белая		1.1-1-1478 3,17 0,003402				292,30	0,00
			<i>т</i>			14005,73	0,00		0,00
						0,00	0,00		0,00
		Козфф. пересчёта: пункт Козфф. к материалам		1.1-1-449 6,14					

25	3.15-183-6	Демонтаж натяжного потолка: крепление, натяжка и фиксация полотна в багете гарпунным способом	100 м2	0,4176	67,60	1,66	826,60	818,60	8,00
		Объем: $0,4176=(52,2/100)*0,8$			65,94	0,25			2,90
		Коэфф. пересчёта: пункт		3.15-183-6					
		Коэфф. к ОЗП		29,03					
		Коэфф. к эксплуатации машин		11,36					
		Коэфф. к ЗПМ		29,03					
		% НР		100	66,19		679,40	83	
		% СП		64	42,36		335,60	41	
		Итого с НР и СП			176,15		1841,60		
26	3.15-183-6	Устройство натяжного потолка: крепление, натяжка и фиксация полотна в багете гарпунным способом	100 м2	0,522	67,60	1,66	1035,00	1024,80	10,20
		Объем: $0,522=52,2/100$			65,94	0,25			2,90
		Коэфф. пересчёта: пункт		3.15-183-6					
		Коэфф. к ОЗП		29,03					
		Коэфф. к эксплуатации машин		11,36					
		Коэфф. к ЗПМ		29,03					
		% НР		100	66,19		850,60	83	
		% СП		64	42,36		420,20	41	
		Итого с НР и СП			176,15		2305,80		
26,1	1.1-1-2613	Пропан-бутан, сжиженный газ	кг	0,222215	6,27	0,00	11,20	0,00	0,00
		Коэфф. пересчёта: пункт		1.1-1-2613	0,00	0,00			0,00
		Коэфф. к материалам		8					
26,2	1.1-1-3092	Пленка ПВХ	м2	52,2	147,72	0,00	12800,30	0,00	0,00
		Коэфф. пересчёта: пункт		1.1-1-3092	0,00	0,00			0,00
		Коэфф. к материалам		1,66					
27	3.15-183-3	Установка закладных деталей под светильники, пожарные датчики при монтаже натяжного потолка с устройством монтажных отверстий в полотне	100 шт.	0,08	220,09	4,56	517,50	513,80	3,70
		Объем: $0,08=8/100$			215,53	0,26			0,00
		Коэфф. пересчёта: пункт		3.15-183-3					
		Коэфф. к ОЗП		29,03					
		Коэфф. к эксплуатации машин		9,14					
		Коэфф. к ЗПМ		29,03					
		% НР		100	215,79		426,50	83	
		% СП		64	138,11		210,70	41	
		Итого с НР и СП			573,99		1154,70		
27,1	1.1-2-206	Клей цианоакрилатный, однокомпонентный, универсальный характеристики при 20°С: вязкость не более 20 мм2/с, схватывание не более 1 мин, температура эксплуатации от -60 до +130°С, предел прочности клеевого шва сталь-сталь не менее 28 МПа	кг	0,4	3485,65	0,00	6525,30	0,00	0,00
		Коэфф. пересчёта: пункт		1.1-2-206	0,00	0,00			0,00
		Коэфф. к материалам		4,68					
27,2	1.1-1-3722	Шуруп-саморез прокалывающий, типа "Клоп", диаметр 3,5 мм, длина 9,5 мм	100 шт.	0,2424	4,93	0,00	6,90	0,00	0,00
					0,00	0,00			0,00

		Кoeff. пересчёта: пункт Кoeff. к материалам	1.1-1-3722 5,73						
Итого по разделу: Потолки							41057,30	7942,60	102,50 <u>34,80</u>
Раздел: Окна									
28	3.10-84-3	Демонтаж в жилых и общественных зданиях оконных блоков из ПВХ-профилей, поворотные (откидные, поворотнo-откидные)	100 м2	0,08304	10371,64	310,50	8779,30	6319,80	294,60 <u>104,50</u>
		Объем: 0,08304=(10,38/100)*0,8			2504,29	41,39			
		Кoeff. пересчёта: пункт		3.10-84-3					
		Кoeff. к ОЗП		29,03					
		Кoeff. к эксплуатации машин		10,91					
		Кoeff. к материалам		3,45					
		Кoeff. к ЗПМ		29,03					
		% НР		105	2672,96		5498,20	87	
		% СП		70	1781,98		2591,10	41	
		Итого с НР и СП			14826,58		16868,60		
29	3.10-84-6	Установка в жилых и общественных зданиях оконных блоков из ПВХ-профилей, поворотные (откидные, поворотнo-откидные)	100 м2	0,1038	8703,04	293,85	7598,70	5341,50	353,80 <u>130,60</u>
		Объем: 0,1038=10,38/100			1692,64	41,39			
		Кoeff. пересчёта: пункт		3.10-84-6					
		Кoeff. к ОЗП		29,03					
		Кoeff. к эксплуатации машин		11,09					
		Кoeff. к материалам		2,73					
		Кoeff. к ЗПМ		29,03					
		% НР		105	1820,73		4647,10	87	
		% СП		70	1213,82		2190,00	41	
		Итого с НР и СП			11737,59		14435,80		
29,1	1.1-1-3078	Лента пароизоляционная, самоклеящаяся, уплотнительная, бутилкаучуковая, дублированная нетканым полотном с двух сторон, прочность сцепления не менее 0,03 МПа, диапазон температур эксплуатации от -60 до +90°, ширина 70 мм, для защиты монтажной пены от увлажнения внутри помещения, препятствует образованию конденсата на поверхности внутренних откосов при монтаже оконных и дверных блоков, светопрозрачных конструкций	м	5,9685	13,06	0,00	77,10	0,00	0,00 <u>0,00</u>
		Кoeff. пересчёта: пункт		1.1-1-3078					
		Кoeff. к материалам		0,99					
29,2	1.1-1-2980	Лента гидроизоляционная, паропроницаемая, герметизирующая, бутилкаучуковая, на основе пародиффузионной мембраны, с клеящими неотверждаемыми слоями герметика с двух краев, прочность сцепления не менее 0,1 МПа, диапазон температур эксплуатации от -60 до +80°С, теплостойкость до +180°С, пенетрация при 0,1 мм от 3 до 90, ширина 100 мм, толщина 1,5 мм, для вентиляции и защиты от проникновения влаги в стык различных конструкций, отделки под отлив, наружная герметизация примыканий оконных и дверных блоков к стеновому проему и защиты теплоизоляционного слоя		25,7943	14,75	0,00	513,70	0,00	0,00 <u>0,00</u>

				М	1.1-1-2980	0,00	0,00			0,00	
29,3	1.9-1-194	Козфф. пересчёта: пункт Козфф. к материалам Блок оконный из ПВХ профиля, трёхстворчатый			1,35 10,38				112541,10	0,00	0,00
				М2	1.9-1-194	0,00	0,00			0,00	
29,4	1.1-1-2984	Козфф. пересчёта: пункт Козфф. к материалам Лента предварительноразжатая, саморасширяющаяся, уплотнительная, типа ПСУЛ 10/4			5,43 16,3485				81,50	0,00	0,00
				М	1.1-1-2984	0,00	0,00			0,00	
30	3.13-17-6	Козфф. пересчёта: пункт Козфф. к материалам Очистка поверхности щётками			0,77 1,99				609,60	609,60	0,00
				1 М2	3.13-17-6	10,06	0,00			0,00	
					29,03						
					29,03						
					100	10,06			506,00	83	
					64	6,44			249,90	41	
31	3.15-55-5	Итого с НР и СП Сплошное выравнивание внутренних поверхностей (однослойное оштукатуривание) из сухих растворных смесей толщиной до 10 мм оконных и дверных откосов плоских			0,0199	956,29	15,63		562,80	554,50	7,70
				100 М2		935,43	11,65				5,80
		Объем: 0,0199=1,99/100									
		Козфф. пересчёта: пункт			3.15-55-5						
		Козфф. к ОЗП			29,03						
		Козфф. к эксплуатации машин			25,65						
		Козфф. к материалам			6,01						
		Козфф. к ЗПМ			29,03						
		% НР			100	947,08			460,20	83	
		% СП			64	606,13			227,30	41	
		Итого с НР и СП				2509,50			1250,30		
31,1	1.1-1-3108	Грунтовка акрилатная, водно-дисперсионная, с высокой проникающей способностью, паропроницаемая, для всех видов впитывающих оснований, светло-желтая			0,20497	17,66	0,00		14,40	0,00	0,00
				кг	1.1-1-3108	0,00	0,00			0,00	
31,2	1.3-2-221	Козфф. пересчёта: пункт Козфф. к материалам Смесь сухая штукатурная гипсовая с минеральными модифицирующими добавками, ручного нанесения, для внутренних работ, толщина наносимого слоя от 5 до 50 мм, водоудерживающей способностью свыше 99%, без содержания SiO2, содержание гипсового вяжущего марки не ниже Г5 более 80%, белизна не менее 80%			3,99 24,477				301,90	0,00	0,00
				кг	1.3-2-221	0,00	0,00			0,00	
32	3.15-96-3	Козфф. пересчёта: пункт Козфф. к материалам Улучшенная окраска поливинилацетатными водоземulsionными составами по штукатурке стен			0,0199	493,76	29,03		281,80	272,90	8,00
						458,64	6,86				2,90
		Объем: 0,0199=1,99/100									
		Козфф. пересчёта: пункт			3.15-96-3						

		Кoeff. к ОЗП	29,03						
		Кoeff. к эксплуатации машин	13,38						
		Кoeff. к материалам	8,82						
		Кoeff. к ЗПМ	29,03						
		% НР	100	465,50		226,50		83	
		% СП	64	297,92		111,90		41	
		Итого с НР и СП		1257,18		620,20			
32,1	1.1-1-1478	Шпатлевка водно-дисперсионная акриловая	0,001015	13953,60	0,00	45,00		0,00	0,00
			<i>m</i>						
		Кoeff. пересчёта: пункт	1.1-1-1478						
		Кoeff. к материалам	3,17						
32,2	1.1-1-438	Краска водно-дисперсионная поливинилацетатная, белая, типа ВД-ВА-17	0,001254	22652,13	0,00	58,50		0,00	0,00
			<i>m</i>						
		Кoeff. пересчёта: пункт	1.1-1-438						
		Кoeff. к материалам	2,06						
33	3.10-85-1	Разборка подоконных досок из ПВХ	0,04616	2556,63	11,63	845,60		313,50	6,80
			<i>100 м</i>						
		Объем: 0,04616=(5,77/100)*0,8		222,98	1,77				2,90
		Кoeff. пересчёта: пункт	3.10-85-1						
		Кoeff. к ОЗП	29,03						
		Кoeff. к эксплуатации машин	11,35						
		Кoeff. к материалам	4,9						
		Кoeff. к ЗПМ	29,03						
		% НР	105	235,99		272,70		87	
		% СП	70	157,33		128,50		41	
		Итого с НР и СП		2949,94		1246,80			
34	3.10-85-1	Установка подоконных досок из ПВХ	0,0577	2556,63	11,63	1056,40		391,90	7,90
			<i>100 м</i>						
		Объем: 0,0577=5,77/100		222,98	1,77				2,90
		Кoeff. пересчёта: пункт	3.10-85-1						
		Кoeff. к ОЗП	29,03						
		Кoeff. к эксплуатации машин	11,35						
		Кoeff. к материалам	4,9						
		Кoeff. к ЗПМ	29,03						
		% НР	105	235,99		341,00		87	
		% СП	70	157,33		160,70		41	
		Итого с НР и СП		2949,94		1558,10			
34,1	1.9-12-115	Доска подоконная из ПВХ, ламинированная декоративными ПВХ пленками, цвет: белый, мрамор, размеры 20x400x6000 мм	5,8854	156,88	0,00	2816,10		0,00	0,00
			<i>m</i>						
		Кoeff. пересчёта: пункт	1.9-12-115						
		Кoeff. к материалам	3,05						
34,2	1.9-12-112	Заглушка торцевая двусторонняя к подоконной доске из ПВХ, цвет: белый, мрамор, размеры 40x480 мм	1,8464	10,42	0,00	94,10		0,00	0,00
			<i>шт.</i>						
		Кoeff. пересчёта: пункт	1.9-12-112						
		Кoeff. к материалам	4,9						
Итого по разделу: Окна						153888,70	13803,70	678,80	249,60
Раздел: Двери									
35	3.10-21-1	Демонтаж блоков в наружных и внутренних дверных проемах	0,01032	4162,78	446,46	590,20		339,70	50,90

			100 м2 проемов	1081,50	48,82			14,50
		Объем: 0,01032=(1,72/100)*0,6						
		Козфф. пересчёта: пункт	3.10-21-1					
		Козфф. к ОЗП	29,03					
		Козфф. к эксплуатации машин	10,61					
		Козфф. к материалам	7,34					
		Козфф. к ЗПМ	29,03					
		% НР	105	1186,84		295,50	87	
		% СП	70	791,22		139,30	41	
		Итого с НР и СП		6140,84		1025,00		
36	3.10-21-1	Установка блоков в наружных и внутренних дверных проемах	0,0172	4162,78	446,46	983,50	566,10	84,90
		100 м2 проемов		1081,50	48,82			26,10
		Объем: 0,0172=1,72/100						
		Козфф. пересчёта: пункт	3.10-21-1					
		Козфф. к ОЗП	29,03					
		Козфф. к эксплуатации машин	10,61					
		Козфф. к материалам	7,34					
		Козфф. к ЗПМ	29,03					
		% НР	105	1186,84		492,50	87	
		% СП	70	791,22		232,10	41	
		Итого с НР и СП		6140,84		1708,10		
36,1	1.7-2-272	Блок дверной стальной внутренний, однополюсный, с утеплителем, стальной замкнутой коробкой, цилиндрическим замком, глазком, ручками, противосъемными штырями, двумя контурами резинового уплотнителя, петлями наружными с шарикоподшипником, с наружной отделкой полимерно-порошковым напылением, внутренней отделкой из влагостойкой ламинированной панели МДФ, толщина стали 1,5 мм, размеры 2060x960 мм	0,774	1723,11	0,00	11216,40	0,00	0,00
		шт.		0,00	0,00			0,00
		Козфф. пересчёта: пункт	1.7-2-272					
		Козфф. к материалам	8,41					
37	6.56-38-3	Разборка деревянных заполнений проемов дверных	0,0591	966,19	0,00	1736,00	1736,00	0,00
		100 м2		966,19	0,00			0,00
		Объем: 0,0591=5,91/100						
		Козфф. пересчёта: пункт	6.56-38-3					
		Козфф. к ОЗП	29,03					
		Козфф. к ЗПМ	29,03					
		% НР	80	772,95		1215,20	70	
		% СП	55	531,40		711,80	41	
		Итого с НР и СП		2270,55		3663,00		
38	3.10-21-3	Установка блоков в наружных и внутренних дверных проемах	0,0591	2927,06	297,50	3338,50	2429,80	208,80
		100 м2 проемов		1352,40	45,18			81,30
		Объем: 0,0591=5,91/100						
		Козфф. пересчёта: пункт	3.10-21-3					
		Козфф. к ОЗП	29,03					
		Козфф. к эксплуатации машин	11,35					
		Козфф. к материалам	9,27					
		Козфф. к ЗПМ	29,03					
		% НР	105	1467,46		2113,90	87	
		% СП	70	978,31		996,20	41	
		Итого с НР и СП		5372,83		6448,60		
38,1	1.9-7-3	Блок дверной, деревянный, внутренний, однополюсный, глухой, со сплошным заполнением щита, грунтованный, с	5,91	324,00	0,00	8214,50	0,00	0,00

		петлями, размер дверного проема 2070x710 мм, площадь 1,39 м2.							
			м2		0,00	0,00			0,00
		Козфф. пересчёта: пункт	1.9-7-3						
		Козфф. к материалам	4,29						
38,2	1.9-12-38	Наличники хвойных пород, окрашенные, сечение 44x13 мм	31,914		4,99	0,00	1062,50	0,00	0,00
			м		0,00	0,00			0,00
		Козфф. пересчёта: пункт	1.9-12-38						
		Козфф. к материалам	6,67						
Итого по разделу: Двери							33338,10	5071,60	344,60
									121,90
Раздел: Разное									
39	6.65-12-1	Демонтаж радиатора массой до 80 кг	0,03		1290,31	0,00	1175,70	1175,70	0,00
			100 шт.		1290,31	0,00			0,00
		Объем: 0,03=3/100							
		Козфф. пересчёта: пункт	6.65-12-1						
		Козфф. к ОЗП	29,03						
		Козфф. к ЗПМ	29,03						
		% НР	80		1032,25		823,00	70	
		% СП	55		709,67		482,00	41	
		Итого с НР и СП			3032,23		2480,70		
40	3.18-6-2	Установка радиаторов стальных	0,03291		1626,63	157,05	1115,20	708,30	73,90
		100 кВт радиаторов и конвекторов			695,02	37,58			37,70
		Объем: 0,03291=(1,097/100)*3							
		Козфф. пересчёта: пункт	3.18-6-2						
		Козфф. к ОЗП	29,03						
		Козфф. к эксплуатации машин	13,44						
		Козфф. к материалам	13,06						
		Козфф. к ЗПМ	29,03						
		% НР	110		805,86		637,50	90	
		% СП	74		542,12		290,40	41	
		Итого с НР и СП			2974,61		2043,10		
40,1	1.18-4-861	Радиатор отопительный, стальной, панельный, с нижним подключением, со встроенным терморегулирующим клапаном, тип 20, высота 500 мм, длина 600 мм, теплоотдача 0,786 кВт	3,291		590,76	0,00	16467,40	0,00	0,00
			КОМПЛЕКТ		0,00	0,00			0,00
		Козфф. пересчёта: пункт	1.18-4-861						
		Козфф. к материалам	8,47						
41	6.67-7-1	Демонтаж осветительных приборов, выключатели, розетки	0,28		59,68	0,00	508,00	508,00	0,00
			100 шт.		59,68	0,00			0,00
		Объем: 0,28=28/100							
		Козфф. пересчёта: пункт	6.67-7-1						
		Козфф. к ОЗП	29,03						
		Козфф. к ЗПМ	29,03						
		% НР	80		47,74		355,60	70	
		% СП	55		32,82		208,30	41	
		Итого с НР и СП			140,25		1071,90		
42	4.8-243-9	Монтаж розетки штепсельной утопленного типа при скрытой проводке	0,12		527,82	2,49	1676,60	1657,60	3,40
			100 шт.		454,65	0,38			0,00
		Объем: 0,12=12/100							
		Козфф. пересчёта: пункт	4.8-243-9						

		Коэфф. к ОЗП	29,03						
		Коэфф. к эксплуатации машин	11,37						
		Коэфф. к материалам	1,84						
		Коэфф. к ЗПМ	29,03						
		% НР	114	518,73		1309,50		79	
		% СП	67	304,87		679,60		41	
		Итого с НР и СП		1351,42		3665,70			
42,1	1.21-5-1279	Розетка штепсельная, скрытой установки, двухполюсная, одноместная, с боковым заземляющим контактом, напряжение 250 В, номинальный ток 16 А, типа РС16-370	12,24	9,71	0,00	857,30		0,00	0,00
		<i>шт.</i>		0,00	0,00				0,00
		Коэфф. пересчёта: пункт	1.21-5-1279						
43	4.8-243-5	Коэфф. к материалам Монтаж выключателя двухклавишного утопленного типа при скрытой проводке	7,21						
		<i>100 шт.</i>	0,08	397,49	2,49	955,80		952,20	2,30
				391,13	0,38				0,00
		Объем: 0,08=8/100							
		Коэфф. пересчёта: пункт	4.8-243-5						
		Коэфф. к ОЗП	29,03						
		Коэфф. к эксплуатации машин	11,37						
		Коэфф. к материалам	4,35						
		Коэфф. к ЗПМ	29,03						
		% НР	114	446,32		752,20		79	
		% СП	67	262,31		390,40		41	
		Итого с НР и СП		1106,12		2098,40			
43,1	1.21-5-96	Выключатель, двухклавишный, скрытой проводки, цвет белый, номинальный ток 6 А, напряжение 250 В, типа С5 6-036	8,16	12,21	0,00	747,00		0,00	0,00
		<i>шт.</i>		0,00	0,00				0,00
		Коэфф. пересчёта: пункт	1.21-5-96						
44	6.65-4-3	Коэфф. к материалам Демонтаж санитарно-технических приборов унитазов со смывным бачком	7,5						
		<i>100 компл.</i>	0,02	1681,68	0,00	1021,90		1021,90	0,00
				1681,68	0,00				0,00
		Объем: 0,02=2/100							
		Коэфф. пересчёта: пункт	6.65-4-3						
		Коэфф. к ОЗП	29,03						
		Коэфф. к ЗПМ	29,03						
		% НР	80	1345,34		715,30		70	
		% СП	55	924,92		419,00		41	
		Итого с НР и СП		3951,95		2156,20			
45	3.17-3-1	Установка унитазов с бачком непосредственно присоединенным	2	42,93	3,72	2027,30		1718,60	105,80
		<i>1 комплект</i>		27,73	0,88				55,20
		Коэфф. пересчёта: пункт	3.17-3-1						
		Коэфф. к ОЗП	29,03						
		Коэфф. к эксплуатации машин	13,39						
		Коэфф. к материалам	8,82						
		Коэфф. к ЗПМ	29,03						
		% НР	110	31,47		1546,70		90	
		% СП	74	21,17		704,60		41	
		Итого с НР и СП		95,57		4278,60			
46	3.17-5-4	Демонтаж раковин	0,8	16,82	1,49	306,20		252,60	17,40

			1 комплект		10,22	0,35			8,70
		Объем: 0,8=2*0,4							
		Коэфф. пересчёта: пункт	3.17-5-4						
		Коэфф. к ОЗП		29,03					
		Коэфф. к эксплуатации машин		13,36					
		Коэфф. к материалам		8,82					
		Коэфф. к ЗПМ		29,03					
		% НР		110	11,63		227,30	90	
		% СП		74	7,82		103,60	41	
		Итого с НР и СП			36,27		637,10		
47	3.17-5-4	Установка раковин	1 комплект	1	16,82	1,49	382,80	316,40	21,40
					10,22	0,35			11,60
		Коэфф. пересчёта: пункт	3.17-5-4						
		Коэфф. к ОЗП		29,03					
		Коэфф. к эксплуатации машин		13,36					
		Коэфф. к материалам		8,82					
		Коэфф. к ЗПМ		29,03					
		% НР		110	11,63		284,80	90	
		% СП		74	7,82		129,70	41	
		Итого с НР и СП			36,27		797,30		
47,1	1.17-1-34	Раковина стальная эмалированная без арматуры	шт.	1	144,19	0,00	1013,70	0,00	0,00
					0,00	0,00			0,00
		Коэфф. пересчёта: пункт	1.17-1-34						
		Коэфф. к материалам		7,03					
48	3.17-5-4	Установка раковин	1 комплект	1	16,82	1,49	382,80	316,40	21,40
					10,22	0,35			11,60
		Коэфф. пересчёта: пункт	3.17-5-4						
		Коэфф. к ОЗП		29,03					
		Коэфф. к эксплуатации машин		13,36					
		Коэфф. к материалам		8,82					
		Коэфф. к ЗПМ		29,03					
		% НР		110	11,63		284,80	90	
		% СП		74	7,82		129,70	41	
		Итого с НР и СП			36,27		797,30		
49	6.65-4-6	Демонтаж санитарно-технических приборов ванн стальных	100 компл.	0,01	2281,05	0,00	693,80	693,80	0,00
					2281,05	0,00			0,00
		Объем: 0,01=1/100							
		Коэфф. пересчёта: пункт	6.65-4-6						
		Коэфф. к ОЗП		29,03					
		Коэфф. к ЗПМ		29,03					
		% НР		80	1824,84		485,70	70	
		% СП		55	1254,58		284,50	41	
		Итого с НР и СП			5360,47		1464,00		
50	3.17-1-2	Установка ванн купальных стальных	1 комплект	1	38,41	7,61	857,30	725,80	89,80
					23,46	1,05			31,90
		Коэфф. пересчёта: пункт	3.17-1-2						
		Коэфф. к ОЗП		29,03					
		Коэфф. к эксплуатации машин		11,09					
		Коэфф. к материалам		5,71					
		Коэфф. к ЗПМ		29,03					
		% НР		114	27,94		573,40	79	
		% СП		67	16,42		297,60	41	
		Итого с НР и СП			82,77		1728,30		

50,1	1.17-1-5	Ванна стальная эмалированная прямобортная, длина 1700 мм		1	1339,65	0,00	5707,10	0,00	0,00
			<i>шт.</i>		0,00	0,00			0,00
51	6.65-3-1	Козфф. пересчёта: пункт Козфф. к материалам Демонтаж смесителя		4,26 0,03			1889,90	1889,90	0,00
			<i>100 шт.</i>		2073,34	0,00			0,00
		Объем: 0,03=3/100							
		Козфф. пересчёта: пункт		6.65-3-1					
		Козфф. к ОЗП		29,03					
		Козфф. к ЗПМ		29,03					
		% НР		80	1658,67		1322,90	70	
		% СП		55	1140,34		774,90	41	
52	3.17-2-3	Итого с НР и СП Установка смесителей		3	4872,35	0,00	3987,70		0,00
			<i>1 шт.</i>		9,80	0,00	855,30	833,20	0,00
					8,96	0,00			0,00
		Козфф. пересчёта: пункт		3.17-2-3					
		Козфф. к ОЗП		29,03					
		Козфф. к материалам		8,82					
		Козфф. к ЗПМ		29,03					
		% НР		110	9,86		749,90	90	
		% СП		74	6,63		341,60	41	
53	3.17-12-2	Итого с НР и СП Демонтаж люков сантехнических (ревизионных), с креплением саморезами		0,004	26,29		1946,80		
			<i>100 шт.</i>		945,83	33,53	44,50	29,00	1,10
					241,16	4,16			0,00
		Объем: 0,004=(1/100)*0,4							
		Козфф. пересчёта: пункт		3.17-12-2					
		Козфф. к ОЗП		29,03					
		Козфф. к эксплуатации машин		10,72					
		Козфф. к материалам		5,35					
		Козфф. к ЗПМ		29,03					
		% НР		110	269,85		26,10	90	
		% СП		74	181,54		11,90	41	
		Итого с НР и СП			1397,22		82,50		
54	3.17-12-2	Установка люков сантехнических (ревизионных), с креплением саморезами		0,01	945,83	33,53	115,60	75,50	4,30
			<i>100 шт.</i>		241,16	4,16			0,00
		Объем: 0,01=1/100							
		Козфф. пересчёта: пункт		3.17-12-2					
		Козфф. к ОЗП		29,03					
		Козфф. к эксплуатации машин		10,72					
		Козфф. к материалам		5,35					
		Козфф. к ЗПМ		29,03					
		% НР		110	269,85		68,00	90	
		% СП		74	181,54		31,00	41	
		Итого с НР и СП			1397,22		214,60		
55	3.47-1-4	Очистка участка от мусора		0,576	39,96	0,00	699,60	699,60	0,00
			<i>100 м2</i>		39,96	0,00			0,00
		Объем: 0,576=57,6/100							
		Козфф. пересчёта: пункт		3.47-1-4					
		Козфф. к ОЗП		29,03					
		Козфф. к ЗПМ		29,03					

56	6.66-87-1	% НР	156	62,34	643,60	92
		% СП	84	33,57	286,80	41
		Итого с НР и СП		135,86	1630,00	
		Погрузка вручную мусора, приравненного к бытовому, в самосвал	0,235	40,50	206,40	130,60
		1 Т		18,09	22,41	75,80
		6.66-87-1			6,44	46,40
		Кoeff. пересчёта: пункт				
		Кoeff. к ОЗП	29,03			
		Кoeff. к эксплуатации машин	13,78			
		Кoeff. к ЗПМ	29,03			
		% НР	91	22,32	98,00	75
		% СП	70	17,17	53,50	41
		Итого с НР и СП		79,99	357,90	
		Итого по разделу: Разное			56230,60	13705,10
		Итого по локальной смете:			691569,90	203,10
		Итого по смете: Ремонтные работы: г. Москва, Кронштадтский б-р, д. 8, к. 1			4692,30	4692,30
		НДС 20%			1875,00	1875,00
		Всего с НДС			691569,90	4692,30
		Составил специалист,			691569,90	4692,30
		Проверил генеральный директор,			1875,00	1875,00

Итого по смете: Ремонтные работы: г. Москва, Кронштадтский б-р, д. 8, к. 1



Составил специалист, М.Ю. Титова

Проверил генеральный директор, В.В. Иванова

[Должность, подпись (инициалы, фамилия)]

[Должность, подпись (инициалы, фамилия)]

Приложение № 6. Акт осмотра.

Акт осмотра


Дата и время проведения осмотра:

11.04.2024 г. 16:30

Объект осмотра: нежилое помещение
(квартира), расположенный по адресу:

г. Москва, Кронштадтский б-р, д. 8, к. 1.

Во время проведения осмотра присутствовали:

Эксперт: Кресегов А. Ф. 

Собственник:

Приложение №7. Телеграмма.

ТЕЛЕГРАФ ОНЛАЙН

КОПИЯ ТЕЛЕГРАММЫ

МОСКВА 690044 94 08/04 1344=

УВЕДОМЛЕНИЕ ТЕЛЕГРАФОМ МОСКВА БУЛЬВ КРОНШТАДТСКИЙ ДОМ 14 СТР 1 ПОМ 1 КОМ 1-7 000
СПЕЦИАЛИЗИРОВАННЫЙ ЗАСТРОЙЩИК ГОРИЗОНТ=

УВЕДОМЛЯЕМ ВАС О ПРОВЕДЕНИИ 11.04.2024Г. В 16:30 ОСМОТРА КВАРТИРЫ ПО АДРЕСУ: Г. МОСКВА,
КРОНШТАДТСКИЙ Б-Р, Д. 8, К. 1, НЕЗАВИСИМЫМ СПЕЦИАЛИСТОМ ДЛЯ ПРОВЕДЕНИЯ
ИССЛЕДОВАНИЯ СООТВЕТСТВИЯ КАЧЕСТВА ОБЪЕКТА СТРОИТЕЛЬСТВА УСЛОВИЯМ ДОГОВОРА УЧАСТИЯ В ДОЛЕВОМ
СТРОИТЕЛЬСТВЕ ОБЪЕКТА НЕДВИЖИМОГО ИМУЩЕСТВА НР КРОНШТАДТСКИЙ14-1.1(КВ)-1/9/ ОТ
24.08.2021Г., ТРЕБОВАНИЯМ ТЕХНИЧЕСКИХ РЕГЛАМЕНТОВ, ПРОЕКТНОЙ ДОКУМЕНТАЦИИ, ГРАДОСТРОИТЕЛЬНЫХ
РЕГЛАМЕНТОВ И ИНЫМ ОБЯЗАТЕЛЬНЫМ ТРЕБОВАНИЯМ. ПРОСИМ ВАС НАПРАВИТЬ ПРЕДСТАВИТЕЛЯ НА ОСМОТР
КВАРТИРЫ В УКАЗАННУЮ ДАТУ. ООО ЭКСПЕРТНОЕ БЮРО ВОТУМ-

ТЕЛЕГРАММА ОТПРАВЛЕНА С ПОМОЩЬЮ СЕРВИСА ТЕЛЕГРАФ ОНЛАЙН TELEGRAF.RU

КОПИЯ ВЕРНА НАЧАЛЬНИК СМЕНЫ



Смирнова Т.А.

